

Sulyok, M. (2021): Giving future to an architectural past (Jövőt adni az építészeti múltnak)

Metszet, Vol 12, No 5 (2021), pp 50-55, DOI: <https://doi.org/10.33268/Met.2021.5.5>

Received: 15 September 2021

Accepted: 28 September 2021

Published: 14 October 2021

Abstract: Reconstruction of Füzér Castle's economic wing, Hungary; Architect: Mihály Rudolf

Without resorting to sentimentality or overt trends regarding modernisation of historical monuments the architect responsible for this project was afforded the freedom to create a historically faithful reconstruction. This former bakery and archive building has been given a new lease of life, that is forward looking, considers issues of maintenance and usability. This is not a static exhibit, it is a functional building, and reinforces the idea of cultural identity and locality.



01

- 01 A vár északkeleti vége, jobbra a kaputorony, középen a sütőház és konyha, balra az utolsó helyreállítandó épületrész, a papírmerítő műhely
- 02 Homlokzati részlet



02

JÖVŐT ADNI AZ ÉPÍTÉSZETI MÚLTNAK

A FÜZÉRI FELSŐVÁR GAZDASÁGI ÉPÜLETSZÁRNYÁNAK REKONSTRUKCIÓJA

„A füzéri várrekonstrukció építészeti feladatát a Jóisten is Rudolf Mihálynak teremtette. Az ő építészetében mindig is jelen volt a radikális műtszemlélet, mert magáénak tekinti a történelmet, épített örökségünket. Nyilvánvaló, hogy nem véletlenül „találta meg” őt a füzéri önkormányzat ezzel a munkával. Nem rabja a modern építészetben oly gyakori elhatárolódási reflexnek, amellyel az építész – valójában a társadalom – elhárítja magától a múltat, és görcsösen védelmezi vélt függetlenségét. Nem fogadja el a modern kor szakítását a történelmi múlttal, az azt éltető közösségi és személyes emlékezettel, hanem újraterezi a múlt építészetének formáit. A füzéri rekonstrukciónál azonban nem szabad újratereztésről van szó, hanem történelmi dokumentumok, többek között nagyon részletes, 17. századi inventáriumok, leltárkönyvek alapján megtervezett visszaépítésről. [1] Ily módon a műemléki felújítás a kortárs építészet részévé válik. Ne feledjük, ez a felfogás nem volt idegen a műemléki építészettől már annak születésekor, a 19. század folyamán sem,

ÉPÍTÉSZ | ARCHITECT
Rudolf Mihály DLA

FOTÓ | PHOTO
Szántó Tamás

SZÖVEG | AUTHOR
Sulyok Miklós

hiszen Steindl Imre, Schulek Frigyes, vagy Eugène Viollet-le-Duc is egyszerre tekintették saját építészeti műveiknek és a múlt alkotásának a felújított műemléki épületeket. Rudolf Mihály pedig így fogalmaz egy kézirat szövegében: „művészeti részletképzéseket is integráló olyan kísérleti építészetben keresem utamat, ami »a folytatás szabadságára épülő szemlélettel« párosul”.

—Egy mondatban összefoglalva, hogy mi is történt az elmúlt tíz évben a füzéri várban, azt mondhatjuk: a Horváth Jenő polgármester vezette Füzér községi önkormányzata és a Füzéri Várgondnokság megbízásából, a magyar kormány, valamint az Európai Unió anyagi támogatásával az évszázadok óta romokban álló várat restaurálták, és számos épületrészt visszaépítettek. Gyökeres, a nyugati világban az ezredforduló óta zajló szemléleti fordulatot jelent ez a műemlékek kezelésében. A bécsi művészettörténelmi iskolának a XIX. század második felében, végén kialakult művészettudományi filozófiájából



03

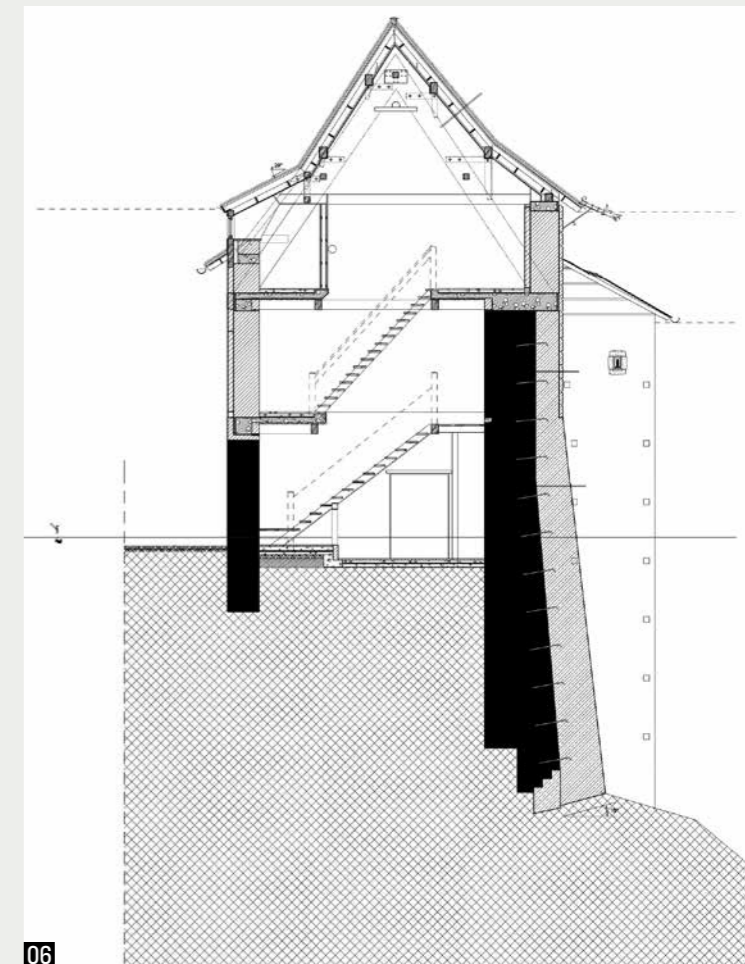


05



04

- 03 Sütőház, balra a kemencével
- 04 A vár alaprajza a gazdasági épületszárny kiemelésével
- 05 A feljárt mellett jól látszik a falazat modern struktúrája
- 06 Metszet a várfalon keresztül



06

eredő, az 1964-es velencei chartában is szentesített, sokáig egyeduralgó modern műemlékkezelési gyakorlat kizárólag a konzerválást tartotta megengedhetőnek. Modern utáni korunk szemlélete a műemlék épületeket nem tekinti többé pusztá, (élettelenül) megőrzendő történeti dokumentumnak, hanem a folytatható történeti múlt által ránk hagyományozott kulturális örökségnek látja.

—Füzéren a nemrégiben elkészült gazdasági épületszárny Sütőház nevű része az Oltai Péter építész – fiatalon a Csete György vezette Pécs Csoport tagja – által az 1990-es évek második felétől végzett kutató- és építészeti tervező munkára építve, egy szint magasítással épült újjá. [2] Oltai, aki majd másfél évtizedig foglalkozott a füzéri vár épületkutatásával, a korabeli, konzerváló műemlékvédelmi gyakorlat előírásai szerint dolgozott, félnyeregtetővel látva el a megmaradt falakat, ugyanakkor a meglévőből jól megkülönböztethetően, vasbetonból rekonstruálta a szabad kéményes konyha

01
02

ma is működőképes kemencekiirtójét. A Sütőház apró eleme a tekintélyes méretű erődnek, amelyet az évszázadok során többnyire nem lakásra, hanem kincsek őrzésére használtak urai, kezdve 1526-tól, amikor is a Szent Koronát őrizték itt egy évig. A Rudolf-féle rekonstrukció számára a kiindulást a régészeti kutatás, a történeti épületkutatás és a levéltári dokumentumok szolgáltatták, megalapozottsága tehát nyilvánvaló. Mivel Füzér Magyarország régészetileg

05
03



07



08

- 07 A modern hangvédelű tetőtér
 08 A fémműves értelemben korhű és anyagszerű falifalkatartók a földszinten

és építészettörténetileg egyik legjobban megkutatott vára, volt mire támaszkodnia. A kaputoronyhoz csatlakozó épületrészben kialakított Sütőházat övező külső várfalban az épületkutatás megtalálta a korábbi belső épület fagerendás szerkezetének lenyomatát, tehát a most látható épületkép hiteles adatokat használhatott. A nagy magasságú, meredek félnyereg tetővel fedett padlástérben még egy szint kialakítására is mód nyílt, tehát jelenleg földszint plusz két szint található itt. A belsőépítészeti tekintetében egyrészt a fedélszékek fatartóinak felületmegmunkálása megmutatja a modern technológiával készült ragasztott fatartók ipari termékjellegét, másrészt azonban, a rakott kőfalazatban elhelyezett fachwerkszerű gerendaszerkezet archaizáló módon, bárdolt felületet képezve kelt középkorias hatást, nemcsak a belsőben, a kültéren is. A vár egyéb részein is alkalmazott, fémműves értelemben korhűen és anyagszerűen tervezett falifalkatartók, valójában modern világítótestek, egységben vannak a rusztikus felületű falakkal és a padlón itt-ott előbukkanó nyers sziklatalapzattal. A földszinten, az emeleten és a tetőtérben is helyet kapott egy-egy működőképes, fehérre meszelt kályha, valamint modern, de elrejtve kialakított infrastruktúra is, mert az élő vár elnevezés arra utal, hogy rendszeresen tartanak rendezvényeket ezekben a terekben is.

07

08

—A Füzesi Felsővár rekonstrukciója és részbeni visszaépítése jól mutatja korunk igényét az építészeti múlt új szemléletű, nem távolságtartó kezelésére és a pusztán racionális megközelítés érzelmi gazdagítására. [3] Ehhez járul a látogathatóságból következő társadalmi megbecsültség, a műemlék épület rendszeres karbantartás által biztosított megővése.

04

06

—A Sütőház kis épülete is hordozza az egész együttes felújításának és rekonstrukciójának alapvető közösségi értékét, a hazafias szellemet, ami által a Füzesi kezdeményezés országos jelentőségre tehet szert, és a magyar műemléki építészeti új korszakát nyithatja meg.

IRODALOM / REFERENCES

- [1] **Simon, Zoltán:** „A Füzesi vár 1623 évi inventáriuma”, *Műemlékvédelmi Szemle*, Vol 8, No 1 (1998/1), pp 27-40.
 [2] **Rudolf, Mihály:** „Fellegrvár-rekonstrukció, Füzér”, *Országépítő*, Vol 27, No 2 (2016/2), pp 10-15.
 [3] **Szabó, Levente:** „A homályos látás pontossága”, *Metszet*, Vol 12, No 3 (2021), pp 14-23.

ÉPÍTÉSZ MUNKATÁRSÁK: Molnár Katalin, Szamosi Endre, Bögös András, Györkefalvi Lilla, Iván Edit, Lipták Zoltán, Orliczki Gábor, Ragyina Noémi, Rudolf Vince, Vékony Gábor | ÉPÍTETŐ: Füzesi Várgondnokság | BELSŐÉPÍTÉSZET: Lukács Zsófia DLA | REHABILITÁCIÓS SZAKMÉRNÖK: Klubertné Fehér Judit | IKONOGRÁFIAI TERV: Rudolf Ilona, Balogh Zsófia | KÖRESTAURÁTOR: Osgyányi Vilmos, Kovács István | STATIKA: Kalydy Zoltán, Doc. Ing. Ján Kanócz, Horváth Ádám | ÉPÜLETGÉPÉSZET: Várfalvi Géza, Tóth Péter | ELEKTROMOSSÁG: Münnich Gábor | GYENGEÁRAM: Széchenyi Sándor | TŰZVÉDELEM: Kovács Zsolt | VÍZI KÖZMŰ: Fodor Zsolt | GEODÉZIA: Juhász György | KIVITELEZŐ: LAKI Építészszobrász Zrt.