

APPENDIX

SZÉKKUTAS, SÓS-HALMI-DŰLŐ ÁRPÁD-KORI LELŐHELY FAANYAGÁNAK TERMÉSZETTUDOMÁNYOS VIZSGÁLATA

GRYNAEUS ANDRÁS*

A Székkutas-Sós-halmi dűlő lelőhelyen feltárt, leégett Árpád-kori lakóház (37. objektum) maradványai között elszenesedett gerendák is voltak. A feltárás vezetője az ezekből vett minták vizsgálatát kérte laboratóriumunktól. A mintákon két vizsgálatot végeztünk: először sztereo-binokuláris mikroszkóp 18-szoros nagyítása mellett a xylográfiai elemzést, azaz fafajmeghatározást. Ezt követte a dendrokronológiai elemzés.

A minták megtartása vegyes volt. A négy, feltáró által kiválasztott minta¹ mindegyikét földlabdával együtt csomagolták be, és így került a laboratóriumba. Három közülük teljesen elszenesedett, kis átmérőjű faszéndarabokat tartalmazott. Egy minta esetében nem volt tökéletes a gerenda szenülése, és ráadásul egy relatíve nagy darab egyben is maradt. Ebből sikerült egy érdemi hosszúságú évgyűrűszakaszt is tartalmazó darabot kiperarálni. A 4. minta sajátossága, hogy a maradvány elszenesedett csapolást tartalmazott. Itt mindkét gerendából vettünk egy-egy darabot (4/a és 4/b) az elemzésekhez.

Xylográfiai vizsgálat

A xylográfiai vizsgálat, azaz a fafajmeghatározás során megállapíthattuk, hogy a minták mindegyike gyűrűslikacsú szöveti szerkezetű fából származik. A szállítónyalábok szélesebb évgyűrűkben megfigyelhető lángnyelv alakú elvékonyodása miatt tölgyfélre kell gondolnunk. A minta jellemzője volt, hogy a nagy méretű szállítóedények a tavaszi pásztyában következetesen csak egy-két sorban helyezkedtek el (1. kép).

Elfogadva néhai Babos Károly meghatározását,² e jegyek alapján fafaját a kocsányos tölgyvel (*Quercus robur* L.) azonosítottuk. Ez a tölgyféle nedvességkedvelő, így folyó közeli vagy mocsaras élőhelyről származik. Az eddigi kutatások fényében általánosságban megállapíthatjuk, hogy a tölgyfélék használata az újkor előtt tipikusnak mondható Magyarország területén, és nem számít rendkívülinek a település földrajzi helyzete révén sem.

A maradványokból nem lehetett rendesen rekonstruálni a cölöpök eredeti alakját, de úgy tűnt, hogy a felhasznált fiatal fák vagy ágak eredeti kör keresztmetszetét megőrizték a cölöpök kialakításakor.

Szójácsához tartozó évgyűrűt az érdemi hosszúságú évgyűrű-adatsort tartalmazó mintán sikerült megfigyelnünk, ugyanakkor a kéreg hiányzott a maradványokról. Arra nem lehetett válaszolni, hogy ezt tudatosan távolították el, vagy az eltelt idő során pusztult el. A megfigyelt, a fák szójácsához tartozó évgyűrűk jelzik, hogy az építők nem törekedtek a maximális minőségre, tartósságra, így az esetleges károsító rovarok tevékenységét nem vették figyelembe valamilyen ok miatt (pl. nem tartós, többéves/évtizedes használatra készítették az épületet).

A dendrokronológiai elemzés során végül mindegyik mintán lemértük az évgyűrűk vastagságát, de a 3. minta kivételével igen alacsony volt a megfigyelhető évgyűrűk száma.³

Mivel a maradványokban megőrződött egy jellegzetes szakasz, az igen rövid adatsorokat is össze tudtuk egymással hasonlítani. Így megállapíthattuk, hogy az 1. (SNR 48) és a 4.a (SNR 49) minta, azaz a csapolásban felül lévő gerenda teljesen azonos korú.

Erre az időszakra még nem rendelkezünk abszolút keltezéssel rendelkező helyi adatsorral, így a távolabbi, illetve a külföldi adatsorokkal vetettük össze a mért adatokat. Sem az osztrák, sem a cseh, illetve morva adatsor használata nem hozott eredményt.

Második lépésként a tágra értelmezett térség helyi, keltezetlen, „lebegő”, de korban hozzávetőlegesen egyező adatsoraival is összevetettük az adatokat.

A keltezési időhatárok csökkentése érdekében fontos kiemelni, hogy sem a honti ispánsági várból származó adatokkal, sem a Muhiban felárt kutak anyagával nem sikerült értékelhető időbeli átfedést rögzíteni. Nem találtunk egyezést az Orosháza határában feltárt (Orosháza 10. lelőhely, 224. obj.), sem a Hódmezővásárhely-Kingéc lelőhely adataival. Ez utóbbi azért fontos, mert ez a lelőhely idősebbnek bizonyult az alább említésre kerülő tiszagyendai objektumnál.

Időbeli átfedést találtunk viszont a tiszagyendai lelőhelyen⁴ feltárt 2417. objektum (faszerkezetes kút) adatsorával. Ha valós ez az időbeli egyezés, akkor a székkutasi adatsor legidősebb (56.) évgyűrűje ugyanabban az évben képződött, mint a tiszagyendai adatsor 65. évgyűrűje

* Kézirat beérkezett: 2020. április 23. Kézirat elfogadása: 2020. június 22.

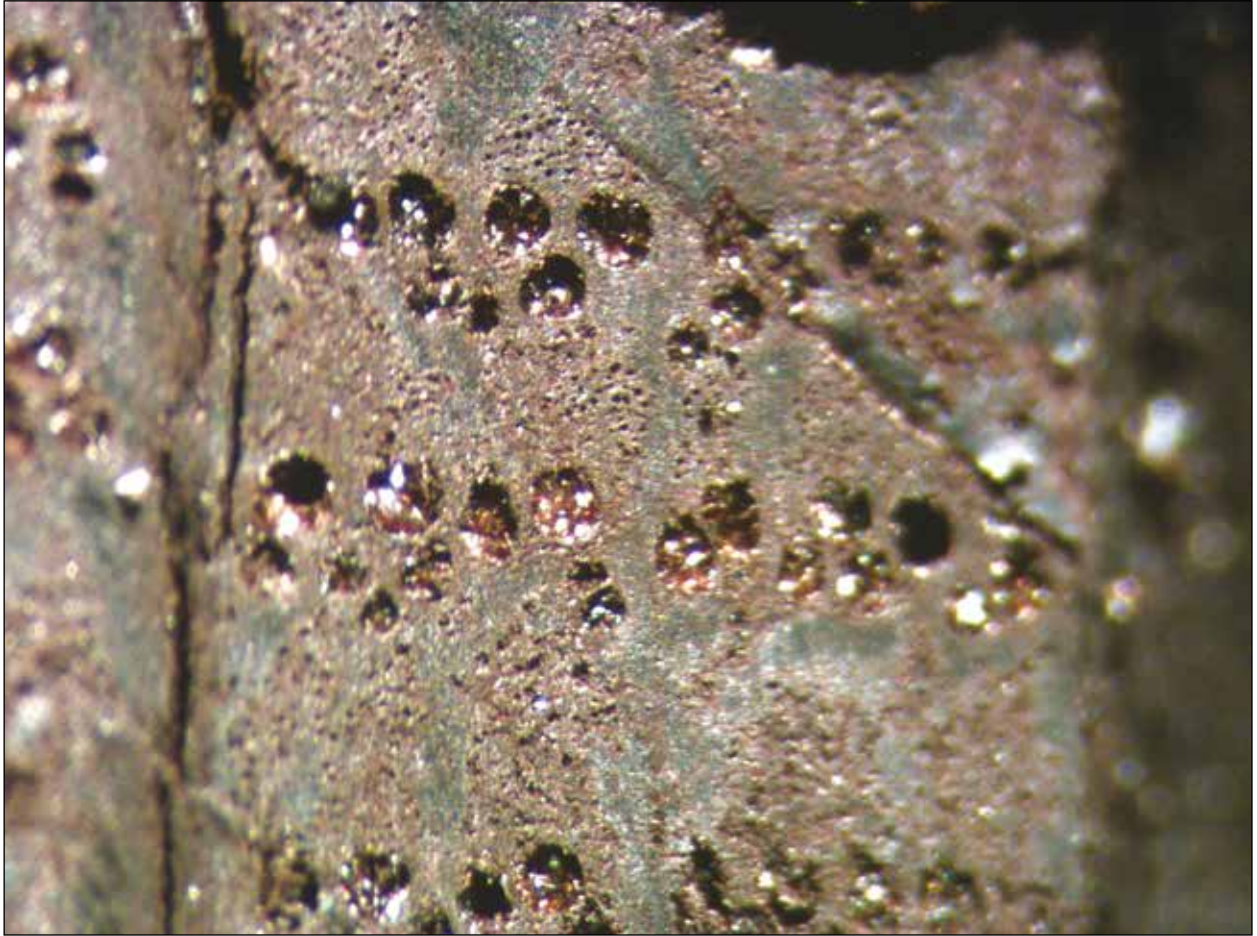
* Grynaeus András: Cincér Bt.; 1021 Budapest, Széher út 76/a; e-mail: dendro@ludens.elte.hu

¹ A minták az alábbi maradványokból származtak: 1. minta: SNR 48; 2. minta: SNR 55; 3. minta: SNR 55; 4. minta: SNR 49.

² BABOS 1994.

³ Az alábbi számú évgyűrű vastagságadatát sikerült lemérnünk: 1. minta: 6, illetve 4 évgyűrű; 2. minta: 4 évgyűrű; 3. minta: 56 évgyűrű, ebből 3 szójácsévgyűrű; 4. minta: 10, illetve 11 évgyűrű.

⁴ Tiszagyenda-Lakhatom, Hajnal Zsuzsanna (Magyar Nemzeti Múzeum) ásátása. Közléséhez lásd: „Zsuzsanna Hajnal: Migration period settlement at Tiszagyenda with Hun period destruction horizon”. Poszter „Attila's Europe? Structural Transformation and Strategies of Success in the European Hun Period” című nemzetközi konferencián (Budapest, 2019. június 6–7.).



1. kép. A 3. minta szöveti képe 18-szoros nagyítással

Fig. 1. Transversal section (Samples 3, 18×)

(a teljes adatsor 140 év hosszú). Azaz a két objektum elkészítése között kb. 100 év különbség van, és a székkutasi ház az idősebb.

Ennél gyengébb egyezést találtunk a szintén Árpád-korinak meghatározott debreceni kútmaradványokkal (Debrecen, Bethlen u. 6–12.). E lelőhely esetében egy 123 évet lefedő adatsort sikerült összeállítanunk 2004-ben az időben egymással átfedő objektumok⁵ faanyagának vizsgálata során. Ezen egyesített adatsor 32. évgyűrűje valószínűleg ugyanabban az évben képződött, mint a tiszta-

gyendai adatsor legkülső, 65. évgyűrűje. Így a debreceni 116. obj. 159 str; 149. obj. 208 str. és a székkutasi ház készítési ideje között kb. 60 év különbség van, és ismét a székkutasi ház az idősebb.

Ezen esetleg tetszetősnek tűnő relatív támpontok megbízhatóságát erősen korlátozza az a tény, hogy egyetlen minta egyetlen adatsora állt csak rendelkezésünkre, amit sok minta, sok mérésének átlagolt eredményével tudtunk összehasonlítani. Ezt a tényt a régészeti következtetések levonásakor mindenképpen figyelembe kell venni!

IRODALOM

BABOS KÁROLY

1994 Fafajmeghatározás restaurátorok számára. Budapest.

⁵ 19. obj. 19. str; 116. obj. 159 str; 149. obj. 208 str; 157. obj. 202 str.