

Buzás Gergely

A diósgyőri vár elméleti rekonstrukciója

2020



MÁTYÁS KIRÁLY MÚZEUM
VISEGRÁD

Az alábbi tanulmány 2002-ben, a diósgyőri vár már akkor tervezett helyreállításának előmunkálatai sorában készült, a vár kutatását vezető Szekér György, építész-művészettörténész felkérésére. Ezt követően indultak meg a tényleges helyszíni régészeti és művészettörténeti kutatások, amelyek számos új eredményt hoztak, elsősorban a vár köveiből épült uradalmi intézőház feltárásával, ahol Szekér György nagyszámú, eddig ismeretlen, a várból származó faragványt tárt fel, illetve Lovász Emese és Miskolczi Melinda régészeti ásatásaival a huszárvár és a várárok területén. Ezek után úgy tűnik e korai tanulmány megállapításait sem a 2014-es, sem a jelenleg indulás előtt álló helyreállítás tervezői nem igen hasznosították. Mindennek ellenére úgy érezzük, hogy kár volna hagyni, hogy feledésbe merüljenek, ezért most 18 év után változatlan formában történő publikálásukról döntöttünk.

A diósgyőri vár azon kevés magyarországi középkori várépülethez tartozik, amelyek részleges pusztulásuk ellenére kellően nagyszámú adatot őriztek meg középkori tér és tömegformáikról, eredeti funkcionális elrendezésükről és építészeti képéről. A feltárt várrom, a nagyszámú építészeti kőfaragvány töredék, valamint a várról fennmaradt ábrázolások: Hazael Hugó XVIII. század közepén készült felmérése, valamint az archív fotók együttes, beható elemzése teszi azonban csak lehetővé, hogy a vár rekonstrukcióját elkészítsük. A rekonstrukció több szempontból nagy jelentőségű feladat. Egyrészt a diósgyőri vár kiemelkedően jelentős építészettörténeti és történeti értéke miatt. E vár szolgáltathatja a legfontosabb információkat I. Lajos korának magyarországi udvari kultúrájáról. Másrészt a fedetlenül álló és súlyosan pusztuló romok szükségessé váló új műemléki restaurálásához csak egy ilyen feldolgozás nyújtat biztos alapot. Az alábbi tanulmány e munka első lépését jelenti: a lehetőségeket méri fel. A részletes rekonstrukció még további kiterjedt kutatásokat igényel

Külső vár

A külső vár XIV. századi falai csak erősen töredékesen maradtak fenn. A falak a szabály-



tan sziklatömböt fogták körül, a vár K-i és D-i oldalán egy nagyméretű kertet, az ÉNy-i oldalon pedig egy gazdasági udvart kerítettek. A bejárati falszoros és híd az É-i oldalon helyezkedett el, amit a K-i oldalt lezáró erőteljes kortinafal védett. A későközépkorban épült fel az új külső vár kváderes falaival, ikertornyaival, illetve az É-i oldalon álló ágyúállásával, a falakon belül pedig egy konyhaépülettel és a belső várba vezető díszlépcsővel. A falakat széles vízcsatornák fogta körül, amihez a Ny-i kaputorony előtt előudvar csatlakozott. A későközépkori külső vár falainak és tornyainak csak a földszinti járószintje ismert, mindössze az É-i ágyúállás földszinti tere volt rekonstruálható. Hazael Hugó rajzán még látható a falakban körülfutó, dongaboltozatos, lőréses kazamatafolyosó, ám ennek belmagassága ma már sehol sem határozható meg. Hasonlóképpen ismeretlen a XVIII. század közepén még egy-két szint magasan álló ikertornyok szintmagassága is. A belső várhoz a XVI. században hozzáépült rondella és olaszbástya rekonstruálható formában került elő a feltárások során, és teljes, illetve részleges



rekonstrukciójuk el is készült mg az 1960-as években. A várárkon átvezető fahíd az 1960-as években rekonstruálható formában került elő, el is készült a rekonstrukciós terve, ám a rekonstrukció nem épült meg. Maga a várárok és az elővár teljes feltárása sem fejeződött be.

Belső vár

A belső vár épületeinek falmaradványai a teljes földszinti alaprajzot megőrizték. A külső homlokzati falaiból és négy tornyából olyan jelentős falmaradványok maradtak meg, amelyek lehetővé teszik az épület emeleti alaprajzának, szintmagasságainak és födémjeinek hiteles rekonstrukcióját. A várról 1758-ba Hazael Hugó által készített földszinti és emeleti alaprajz valamint látkép – kisebb pontatlanságai ellenére – a falmaradványokkal összevetve lehetővé teszi az egyes helyiségek nyílás- és fűtés rendszerének rekonstrukcióját is. Az *in situ* fennmaradt, illetve az ásatások során előkerült gazdag kőfaragvány-anyag a részletformák pontos meghatározásához szükséges. Mindezen források részletes elemzése lehetőséget teremt a belsővár részleteiben és méreteiben is pontos rekonstrukciójához.

A vár tornyai maradtak fenn a legépebben. Csak legfelső szintjük hiányzik. Ez azonban már a XVIII. század közepén is csak egy alacsony, toronysisakkal fedett emelet volt. Ha valaha ennél magasabbra emelkedett, akkor nem a romosodás, hanem tudatos XV-XVII. századi visszabontás okozta a felső szint részleges pusztulását. Mindenesetre a tornyok eredeti magassága már nem megállapítható meg. A tornyok őrizték meg legjobban a palotaszárnyak szintjeit is. Falaikon leolvasható az emeleti padlók, a boltozatok és a padlástér kőlapokkal burkolt padlatának szintje is. A tornyokból a padlástermekbe nyíló ajtók, valamint a palotaszárnyak tetőzete fölé nyíló ablakok lehetőséget teremtenek a tetőzet tömegének rekonstrukciójára. A tornyok külső homlokzatain fennmaradtak az épület főpárkányán körbefutó kőkonzolos gyilokjáró másodlagosan készült fedélszékének gerendafészkei, amelyek alapján a gyilokjáró mellvédjének és tetőzetének magassága is megállapítható. A várudvaron két nagyméretű nyitott lépcső került elő. Hazael Hugó rajza már



csak az ÉK-it ábrázolja, amely az É-i, K-i és Ny-i oldalon, az emelet előtt végigfutó konzolos folyosóra vezetett, a DNy-i lépcső ekkorra már feltehetően elpusztult. A déli oldalon nem jelöli konzolos folyosónak még nyomát sem. Ilyen folyosóra nem is lehetett szükség, ugyanis ezen a homlokzaton csak két ajtó volt, és az egyik közvetlenül a DNy-i lépcsőre, a másik a K-i szárny folyosójára nyílt. A várról készült 1662-es alaprajz ugyan jelöli a D-i folyosót, de e rajz olyan sok biztos pontatlanságot tartalmaz, hogy azt kell fetételeznünk, hogy teljesen emlékezetből készült, így nem adhatunk neki hitelt e kérdésben sem. A DNy-i lépcső furcsasága, hogy közvetlenül a Ny-i szárny fala mellé épült, ezért a Ny-i konzolos folyosó nem futhatott teljesen végig a szárny előtt. Ennek nem is lett volna értelme, hiszen a szárny emeletének legdélebbi ajtaja még a lépcső vonala előtt volt. Mivel ez a folyosó már romos volt a XVIII. század közepén, érthető Hazael Hugó ábrázolásának pontatlansága, amely a Ny-i folyosó konzolait egészen a D-i szárny vonaláig ábrázolta. A folyosó konzolaiból és korlátpárkányából, valamint a lépcsőknek a folyosóéval azonos profilú korlátjaiból több kőfaragvány is fennmaradt.

Az É-i szárny

A szárny válaszfalait Hazael Hugo alaprajza már nem jelöli, így 1758-ban feltehetően már csak a főfalak álltak. A feltárásra 1934/36-ban majd 1960-1961, illetve 1963-ban került sor. A két fő ásatási szakasz között a romokat súlyos károk érték.

Földszint

Kapualj

A helyiség falai közül e Ny-i maradt meg teljes magasságban. Ezen megfigyelhető a szegmensíves dongaboltozat vállvonala, és a az első emeleti tér padlóvonala. Ez utóbbi alapján meghatározható a boltozat magassága is. A boltozat kijelöli a kapunyílás magasságát, ami a jelenleg felépítettnél kisebb. A kapualj ÉNy-i sarkában egy kandalló kéménykürtője maradt fenn, amit a legutóbbi építkezés részben eltüntetett.

Mellette a Ny-i falon egy ülőfülkesor egy íves záradékeleme és egy konzolcsonkja, valamint az ülőfülke-hátfalak egyes szakaszai őrződtek meg. A kőtári anyagban még található egyéb kőfaragvány (egy szárkő) a szerkezethez. Ezek alapján nagyrészt rekonstruálható a konzolokra támaszkodó csúcsíves ülőfülke-sor. Bár az eredeti helyreállítási dokumentációban az ülőfülke-sor rekonstrukciója helyesen szerepel, sajnos a kivitelezett változat hibás: a fülkék félköríves záródásúak, pilléres tagolásúak és nyílásszélességük az eredetnél nagyobb.

Árkádos csarnok

Az É-i palotaszárny földszintjének D-i traktusát elfoglaló háromnyílásos árkádsor két pillé-

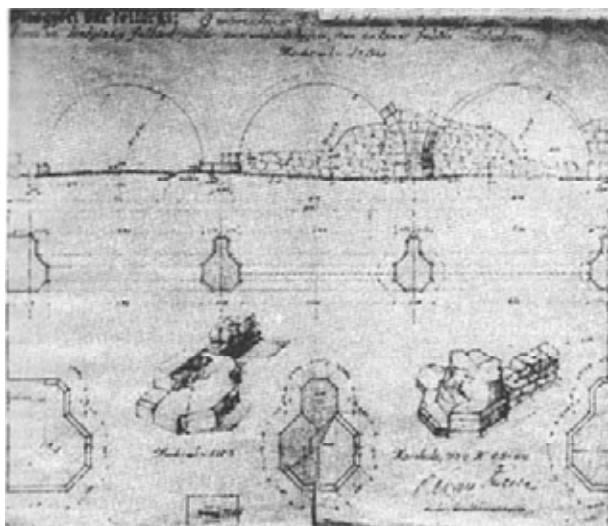


rén és két félpillérén, valamint az ÉK-i sarokban fennmaradt boltvállon a homlokzati árkádívek és a tér élkeresztboltozatának indításai pontosan megmaradtak. Az 1934-36-os ásatást követően készült fotón a jelenleginél épebben láthatóak a pillérek, és akkor még részben megvolt az árkádníylásokat elzáró későbbi befalazás is. A belső, É-i fal falpillérei közül a K-inek, a szaba-





don álló pillérek közül pedig a Ny-inak csak az alsó, alapozási faragotkő-rétege maradt fenn, de ez utóbbinak 1934-ben még a lábzata is megvolt Révay Ferenc felmérése szerint. Ezek az adatok elegendőek a pillérformák rekonstruálásához. Pontosán meghatározható az árkádívek harmadolópontból szerkesztett csúcsíve – ami a megépült rekonstrukciónál meredekebb ív – valamint az élkeresztboltozatok emelt záradéku (félköríves átlós ívű) élkeresztboltozata. A DK-i sarokban rekonstruált boltozatindítás téves, az 1930-as években még *in situ* meglévő boltváll egy köve ma is megvan, de nem helyezték visz-



sza. Az árkádívekből szintén több kőtárban őrzött elem van.

É/1. helyiség

A tér a középtengelytől Ny felé elcsúsztatott ajtajának helyzetéből lehet következtetni a mellette lévő ablak helyére.

É/2. helyiség

A szomszédos helyiséghez hasonló elrendezésű szoba. Ajtajának küszöbe is fennmaradt.

É/3. helyiség

Eredetileg az előző kettővel megegyező elrendezésű szoba volt. Ablaka feltehetően a DK-i falszakaszon nyílt, ám ezt később, az É/4. helyiség leválasztásakor annak ajtajává alakították. 1936-ban ajtajának mindkét szárköve épen került elő, rajtuk hordó okozta kopásokkal. A szárkövek alacsony méretei miatt feltehető, hogy záradéka csúcsíves volt. Az É/4 helyiség leválasztása után az ablaktalanul maradt teret raktárként használhatták.

É/4. helyiség

Az É/3-ból utólag választották le és benne sütőkemencét építettek, feltehetően sütőházként használták. Ajtaját az eredeti É/3. helyiség ablaka helyén alakították ki. Küszöbe és jobb alsó szárköve fennmaradt.

Emelet

Nagyterem

A kéthajós, négyszakaszos nagyterem K-i és Ny-i fala maradt meg a legépebben. Itt megvan a középső és az É-i boltvállak és a homlokívek. A középső boltvállakkal azonos boltvállkövek a kőtárban is fellelhetők, ezek csak a hosszfalak boltvállaiból származhatnak, ugyanis a vár többi helyiségeiben nincsenek a



boltozatoknak homlokívei. Ezeket az oldalsó boltvállakat – bár elnagyoltan – de Hazael Hugo is ábrázolja. Az *in situ* és a kőtári maradványok alapján a boltozati rendszer rekonstruálható. Pusztán a három pillérnek nem ismerjük egyelőre töredékeit. Az igen mélyen lévő boltvállak alapján mindenesetre nagyon alacsony pillérek rekonstruálhatóak, amelyek a boltvállak formáinak, illetve a földszinti árkádcsarnok





pilléreinek analógiájára leginkább nyolcszögű formájúaknak képzelhetőek el. A terem északi falából csak egy fél falszakasz maradt meg, ám ezen megfigyelhető egy poligonális alaprajzú, kolostorboltozattal fedett ablakfülke. Az ablakfülkét másodlagosan beszűkítették, de oly módon, hogy ez nem érintette az ablaknyílás eredeti méreteit. Az É-i falon még további kettő hasonló ablaknyílást jelez Hazael Hugó emeleti alaprajza, és látképe. A Ny-i szakaszban, a várkapu felett nem ábrázol ablaknyílást. Ezt feltehetően a kapu csapórácsa miatt nem tudták megépíteni. A rajzon jelölt kisméretű, egyenes záradékú, XIV. századi ablakok töredékei megtalálhatóak a kőtári anyagban, illetve egy példány rekonstrukciója elkészült az 1960-as években és a K-i szárny földszintjén helyezték el. A kőtöredékek alapján hitelesen rekonstruálható az ablakok keresztosztós formája és szélességi mérete. Az udvari homlokzaton Hazael Hugó a K-ról számított második szakaszban jelöl egy ablakot, a harmadik szakaszban pedig egy ajtót. Az ajtón



feljegyzése szerint gótikus díszítés és magyar valamint francia címer volt látható. Ennek az ajtónak lehet töredéke az a későgótikus szemöldökkő-töredék, amely ez alatt a szakasz alatt, a földszint É/1. szobájának törmelékrétegéből került elő. Az ajtó a külsővár gyíkos ajtókeretének gazdagabb változata lehetett, a címerek itt is a szemöldökgyámokon kaphattak helyet. A vár 1662-es alaprajza a nagyterem helyén két szobát ábrázol, melyek közül a nyugatinak az ajtaja a Hazael Hugó rajz ajtajával azonos, a keletinek viszont az DK-i szakaszban volt a bejárata. Bár ez az alaprajz sok pontatlanságot tartalmaz, ám ha mégis elfogadjuk ez a részletét, akkor arra kell gondolnunk, hogy a nagytermet valamilyen két részre választották, és lehetséges hogy a Ny-i ajtót csak ekkor alakították ki, és az eredeti bejárat a DK-i szakaszban lévővel, azaz a nagy udvari lépcső érkezésére nyílóval azonos.

K-i szárny

Hazael Hugó 1758-as rajzán a szárny még épségben áll, de a párkányon körülfutó gyilokjárója már nincs meg, fedélszéke is újkori. A később rommá lett épületrész feltárása során, 1934-ben ásták ki a kápolnát, a sekrestyét és a két déli helyiséget. 1953-ban újra feltárták a kápolna maradványait, majd 1963-ban ásták ki az egész szárnyat.

K-i szárny É-i fele

A földszint

K/1. helyiség

A keskeny folyosót utólag választották le a K/2 helyiségből, minden bizonnyal akkor, amikor a rondellába vezető lépcsőházat építették. Az árkados csarnokba nyíló ajtaja viszont az eredeti K/2-es helyiség ajtaja volt. Az ajtó szárkövei *in situ* maradtak fenn. A folyosóból a toronyaljba nyíló ajtó felett megfigyelhető dongaboltozat-boltváll szintén az eredeti, nagyobb helyiséghez tartozik. A rondella lépcsőházába nyíló ajtó déli oldala utólagos faláttörés, az északi oldal viszont eredetinek tűnik. Elképzelhető, hogy itt már a XIV. században is volt egy keskenyebb ajtó, amely az ide becsatlakozó külső kortinafal tetejére nyílt.



ÉK-i toronyalj

A dongaboltozatos, ablaktalan helyiség ajtaja D felől, a K/1. helyiségből nyílik, boltozatának eredeti indításai fennmaradtak.

K/2. helyiség

A helyiség eredeti déli válaszfalának ma csak a csorbázatai láthatóak a K-i és a Ny-i falon, az árkádcsarnok homlokzati falának vonalában. Az ablak a csarnokba nyílhatott, bár ezt



az ablakot a csarnok árkádjainak befalazásával egyidejűleg szintén befalazhatták, hiszen ekkor értelmét veszítette. Ezt Hazael Hugó rajza igazolja, aki már nem jelöl ablakot a helyiségen. A K/1 helyiség leválasztása után a tér déli falát lebontva, azt egy új, ferde válaszfallal helyettesítették, hogy a K/3 tér ajtaját ehhez a helyiséghez kapcsolják. A régi déli falra támaszkodott a tér eredeti dongaboltozata és az emelet K/1. és K/2. helyisége közti válaszfal. Mivel ezt az emeleti válaszfalat Hazael Hugó még meglévőnek jelöli, ez arra vall, hogy a földszinti falat is inkább csak áttörték, mintsem teljesen lebontot-



ták, így a földszint eredeti boltozati rendszere is megmaradhatott.



K/3. helyiség

A helyiségbe utólag húzott ferde válaszfal miatt a K/2-be átkerült ajtó helyett az eredeti ablak helyén egy új ajtót nyitottak. Egy másik, az eredeti elrendezéshez tartozó ajtó a déli falon az alsó kápolna hajóba nyílt.

Az emelet

K/1. helyiség

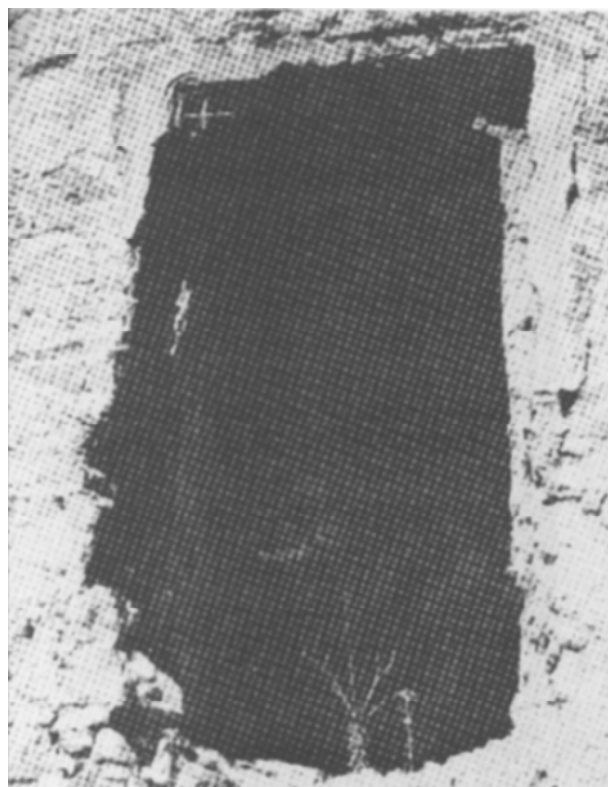
A szoba körtetagos bordás keresztboltozatának indításai az É-i falon maradtak fenn. A K-i falon az poliginális alaprajzú, ülőpadkás ablak-



fülke is megvan, a fülkeboltozat indításával. A bejárati ajtó Hazael Hugó rajza szerint a DNy-i sarokban nyílt. Az É-i és a D-i falon egymással szemben ajtók vezettek a szomszédos helyiségekbe.

ÉK-i torony

Az első emeletét elfoglal szoba bejárata a K/1. helyiségből nyílt. Ennek csak kiszakadt helye maradt fenn. A kicsi belső teret egyszerűhornyolt bordás keresztboltozat fedte, amelynek boltozatindításai fennmaradtak. A keleti és az északi falat egy-egy ülőpadkás ablakfülke foglalja el. A K-i ablak XV. század végi keretének bal felső szemöldökkő töredéke *in situ* maradt meg. A Ny-i falon egy falifülke maradt fenn amelyből egy ferde akna vezet egy fülkéig, amelye fél szinttel magasabban a torony DNy-i sarkában alakítottak ki. Egy hasonló akna nyílik ugyanebbe a fülkébe a nagyterem felől is. Ebben a sarokban helyezkedik el a második emeletre vivő csigalépcső. A lépcső a toronyszobába vezető ajtó fülkéből nyílik – Hazel Hugó rajza e tekintetben pontatlan –. A torony második emeletén a lépcső a délre, a K-i szárny egykori padlasterébe nyíló ajtó fülkéjébe. A második emelet dongaboltozatos terét eredetileg csak egy ablak világította meg, amely magasan a padlószint felett az É-i homlokzaton nyílik. Az



ablak magas elhelyezését a váron kívül ezen a szinten körbefutó gyilokjáró indokolhatta. Ezt az ablakot a külső gyilokjáró lefedésekor a gyilokjáró teteje eltakarta. Az ablaknak megfelelő szinten, az ajtózáradék magasságában egy, a fallal együtt épült gerendakeret lenyomata lát-





ható, amely talán egy galériaszerű szintet hordozhatott. Később, már a lenti járószinten egy újabb ablakot törtek a K-i falon is. Ekkor már a külső gyilokjáró nem létezhetett.



K/2. helyiség

A helyiségből csak az ÉK-i sarok maradt fenn az árnyékszékerkely maradványával, ám egykori elrendezéséről Hazael Hugó rajza tájékoztat. K-i falon az árnyékszék mellett egy ablak helyezkedett el. Az É-i falon, a bejárati ajtótól K-re egy kandalló állt. A szobából ajtó nyílt a kápolna felé is.

Kápolna

A kápolnahajó bejárata az udvarról nyílt. Ennek nem maradt meg eredeti helyén a kerete, de egy díszes kapukeret lábazati kő megtalálható a kőtárban. Ez közeli párhuzama a zólyomi vár alsó kápolnáján máig meglévő kapukeretnek. Mivel ehhez a keretkőhöz nem tartozha-





tott az a kapukeretelő fiálé, amelynek töredékei szintén ismertek, így Zólyomhoz hasonlóan itt is a fiálé nélküli keretet az alsó, a fiálésat a felső kápolna kapujának kell tartanunk. Az alsó kápolna három oltárának alapozása előkerült a feltárások során. Szintén megállapítható volt a szentély ülőfülkesorának helye. Egy ülőfülkezáradékelem alapján az ülőfülkesor rekonstruálható. Hazael Hugo jelzi az alsó kápolna Keleti falán az egyetlen kisméretű ablakot is. Fennmaradt a diadalív pillér lábazata, és mellette a kápolnahajó É-i és D-i fala mentén húzódó boltívek fészkei. Hazael Hugó jelzi az emeleti térben azt a hajón körülfutó folyosót, amelyet ezek a boltívek tartottak. Erről az emeleti folyosóról rajza szerint egy-egy ajtó nyílott az északról és a délről szomszédos szobákba. A kápolnahajó boltozatából maradhatott fenn egy nagyméretű gyűrűs zárókő, amelyet körtetagos bordák alkotnak.

A kápolnának csak a szentélye volt emeletes. Erről Hazael Hugó rajza tájékoztat. A diadalív két pillére mögött egy-egy oratóriumfülkét jelöl kifelé néző ablakkal, a főoltárra



irányuló betekintőnyílással és ülőpadkával. Az északit „királyi széknék” (Sedes Regia) nevezik. A szentélyzáradék poligonjának falain három csúcsíves ablakot jelöl. A kőtár őriz olyan ablakkeret-elemet, amely a felső kápolnából származhat.

A K-i szárny D-i fele

Földszint

K/5. helyiség

A helyiség ajtaja a Ny-i fal D-i felén helyezkedik el. Az ablak tőle É-ra volt Hazael Hugo alaprajza szerint.

K/6. helyiség

A helyiség ajtaja a Ny-i fal É-i, az ablak a D-i felén került elő. Az ablakkal szemben a K-i falon egy falifülke van. A D-i falon fennmaradt a dongaboltozat válla.

Emelet

K/6. helyiség

Aszobakörtetagosbordáskeresztboltozatának két D-i indítása maradt fenn. A bejárat a DNY-i sarokban nyílott, itt fenn is maradt az ajtó fülkéje. A déli falon nyílnak a keret nélküli nyílása maradt fenn. Hazael Hugó rajza szerint a szoba É-i falán egy ajtó vezetett a kápolnába. A K-i falon nyíló ablak téglalap alaprajzú fülkéjének D-i széle is fennmaradt. Az ablak egy teherelhárítóívet vág, tehát ez már egy átalakítás során készült. A DK-i sarokban látható teherelhárító ív feltehetően egy ajtó lehetett, ami arra a külső erkélyre vezethetett, amelynek kőkonzolai a DK-i torony K-i és D-i oldalán fennmaradtak. A konzorsor alsó része kétrétegű, egymástól távol elhelyezett konzolokból áll, amely csak faszerkezetet tarthatott. A felső egyrétegű kőkonzolok feltehetően az erkély tetőszerkezetét tartották. Az erkély talán egy lépcsőhöz vezethetett, amely a vár D-i kertjébe vezethetett. Az erkély a torony teljes K-i oldalán végigfutott, és befordult a D-i oldal K-i végére is. Legkésőbb



ba D-i falát nagyméretű négyszögletes alaprajzú ablakfülke töri át, körbefutó ülőpadkával. A padka profilja nem maradt meg eredeti helyén, jelenleg egy reneszánsz padkaprofil van visszahelyezve. A torony belsejéből, a földszint alatti feltöltődés déli részéből 1956-ban egy Anjou-kori keresztosztós ablak keretköveit ásták ki. A keretkövek profilja egyezik a kőtárban található XIV. századi ablakkeretekével, de az itt elkerült szemöldökkő mérete a kőtári darabokénál egyértelműen nagyobb nyílásra vall. Ezért a ma álló ablakrekonstrukció, amelyet az ablaknyílás méreteihez igazítottak hitelesnek fogadható el. Az ablak felett egy kifelé vezető szellőzőnyílás maradt fenn. A szoba K-i falán egy árnyékszék-erkélyhez vezető, valószínűleg a falba utólag

a toronyszoba árnyékszékének kialakításakor meg kellett szüntessék.

A DK-i torony

A torony első emeleti szobáját bordás keresztboltozat fedhette, amelynek csak vállkőfészkei maradtak meg. E felett a kutatók egy K-Ny-i tengelyű kődonga vállát figyelték meg. A szo-





bevésett folyosó helyezkedik el. A Ny-i falon egy ajtót tártak fel a kutatás során. Ezt az ajtót Hazael Hugó rajza nem jelöli, és a feltárás előtt készült fotókon sem látszik. Feltehetően a szoba későközépkori átalakítása során ezt az ajtót megszüntették.



A toronyszobába É-ről bevezető ajtó fülkéből nyílik a torony ÉK-i sarkában elhelyezkedő csigalépcső, amely a második emeletre visz. A második emelet É-i és Ny-i falát a két szomszédos szárny padlasterébe nyíló ajtók törik át, ezeknek csak a fészke maradt fenn. A kődon-





gával fedett tér kisméretű ablaka a D-i oldalra néz. Ezt az ablakot a külső gyilokjáró lefedésekor a gyilokjáró teteje eltakarta. A harmadik emelet falait a D-i és D-K-i részen ismeretlen funkciójú, nagyméretű gerendafészek törik át. A két ablak a D-i és a K-i oldalon nyílik.

K/5. helyiség

A helyiség csak Hazael Hugó rajzáról ismert. A bejárat a D-i falon a K/6-os helyiségből nyílt. A rajz szerint a K-i fal É-i felén egy ablak, tőle délre egy kandalló volt, ez utóbbin Mária királyné 1526-os építési felirata. Az egykori ablak alatt azonban a falon kívül egy árnyékszék-akna került elő, ami arra vall, hogy az ablak helyén eredetileg egy árnyékszék, volt, és az eredeti ablak pedig alighanem a kandalló helyén lehetett. Az átalakításra minden bizonyítással 1526-ban került sor. A szoba K-i falát egy nagyméretű fülke foglalta el. Az É-i falon ajtó nyílt a kápolna felé.

D-i szárny

A szárny tetőzete és emeleti födémjei 1758-ban már hiányoztak, de még állt az összes fala. romjait 1936-ban, majd 1955-ben, végül 1962-1963-ban ásták ki.

Földszint

D/1. helyiség

Ajtaja az É-fal Ny-i felén található, ennek csak téglaküszöbe maradt fenn. Az ablak az ajtótól K-re helyezkedett el. Könyöklőmagassága az itt lévő falcsont alapján megállapítható. Don-

gaboltozatának boltválla a K-i falon figyelhető meg, a DK-i torony földszintjére vezető ajtó felett. A szobába később – legkorábban a XVII. században, de már a vár pusztulása idején – két kemencét építettek.

DK-i toronyalj

Kődongaboltozattal fedett ablaktalan helyiség, amely a D/1-ből nyílik. Boltozatindításai fennmaradtak.

D/2. helyiség

A D/1-hez hasonló szoba. Csak ajtajának helye állapítható meg az É-i fal Ny-i szélén. Tőle K-re volt az ablak Hazael Hugó rajza szerint. A rajz csúcsíves ajtókeretet mutat.

D/3. helyiség



A szomszédos szobákhoz hasonló helyiség volt, csak ajtajának helye maradt meg. Hazael Hugó csúcsíves ajtókeretet és tőle Ny-ra kisméretű ablakot rajzolt.

D/4. helyiség

A többi földszinti szobához hasonló lehetett. Hazael Hugó által csúcsívesnek ábrázolt ajtaja az É-i homlokzat Ny-i szélén állt. Bal alsó szár-



köve eredeti. Ablakot Hazael nem jelölt, feltehetően a XVIII. században már be volt falazva, az ajtó elhelyezése ugyanis arra vall, hogy tőle K-re eredetileg egy ablak lehetett.

D/5. helyiség

Ajtaja az É-i fal K-i végén nyílik, jobb alsó szárköve eredeti, keretét Hzael Hugó csúcsívesnek ábrázolja. Ablakot Hazael Hugó rajza nem jelöl, és valószínűleg nem is volt, ugyanis az ajtó mellett már nem fér el. A helyiség Ny-i falát a XIV. század elején épült várból meg hagyott falszakasz alkotja. Ezt a dongaboltozat boltvállának szintjéig bontották vissza.

DNy-i toronyalj

A kődongaboltozattal fedett ablaktalan helyiség boltozatindításai fennmaradtak.

Emelet

D/1. helyiség

A téglalap alakú termet Hazael Hugó rajza szerint két falpillérre támaszkodó hevederív osztotta ketté. A D-i falpillér faragott köveinek

fészkei fennmaradtak a nagyrészt épen álló D-i falban. A falpillértől K-re megmaradt a körtetagos bordájú keresztboltozat egyik válla. A boltozat két K-i indítása a K-i falon látható. A Ny-i boltszakasznak csak a DNy-i bordaindítása maradt fenn. A D-i falat mindkét szakaszban egy-egy nagyméretű, négyszögletes alaprajzú ablakfülke töri át. A terem ajtaja az É-i fal K-i végén nyílt, fülkéjének baloldala maradt fenn. Ezen a falon Hazael Hugó rajza szerint más nyílás nem volt. A K-i falon nyílik a DK-i toronyból átvezető, később elfalazott ajtó, a Ny-i falon



nyíló ajtót pedig Hazael Hugó rajza őrizte meg. Feljegyzése szerint az ajtó frízét Mária királyné 1526-os építési felirata díszítette.

D/2. helyiség

A terem kétszakaszos boltozatának bordaindításai elpusztultak, de a D-i falon a homlokívek még láthatóak voltak. A déli fal K-i szakaszán árnyékszékerkely falfülkéje maradt fenn. Ezt Hazael Hugó rajza nem ábrázolja. Mellette egy nagyméretű, négyszögletes alaprajzú ablakfülke áll, amelybe egy grafikus profilú ablakkeretet helyeztek vissza az 1960-as években. Az ablakfülke másodlagosan épült, ugyanis egy tőle K-re eső, kisebb nyílást, feltehetően egy ajtót vágott el. Az ajtó feltehetően egy külső lépcsőre nyílt, amely a külső kertbe vezethetett le. Hazael Hugó rajza a Ny-i falon átjáró ajtót jelöl, frízén Mária királyné 1526-os építési felirattal. A rajz az É-i fal K-i végén kéménykürtöt, a fal Ny-i végén pedig bejárati ajtót jelez. A bejárat előtt, a szárny udvari homlokzatán – a többi szárnytól eltérően – a rajz nem jelöli az udvari folyosót.

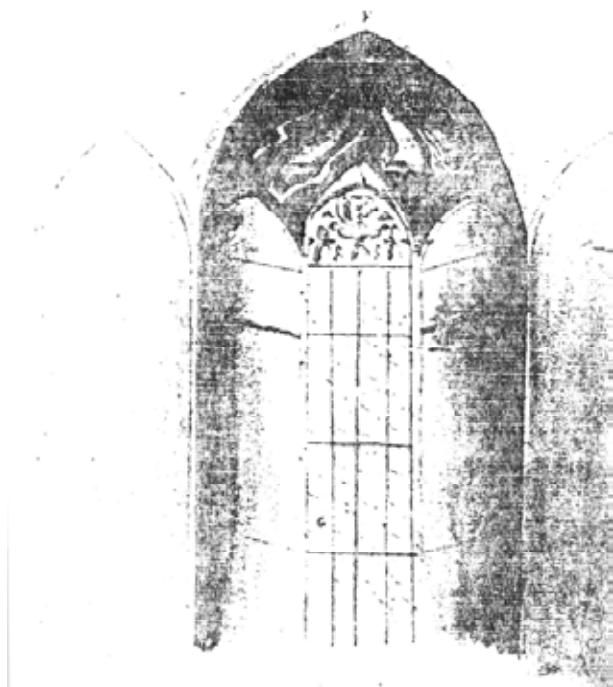


Az ajtóhoz feltehetően az udvar D-Ny-i sarkában lévő nagy lépcső vezetett fel. Valószínűleg ennek a nagy lépcsőnek a kapaszkodójához tartozott az a kőtárban őrzött köelem, ahol az emelkedő korlátprofil a falsíkba fut be.

D/3. helyiség

A szoba körtetagos bordájú keresztboltozatának déli bordaindításai, valamint D-i és Ny-i homlokívei maradtak fenn. A D-i falat egy poligonális ablakfülke foglalja el, amelyet egy a terem boltozatánál magasabban elhelyezett teherelhárítóív alatt panelekből összeállított mérműboltozat fed. A boltozat zárókövének sakkozókat ábrázoló domborműve XIV. század





második felére keltezhető viseletet ábrázol, ami azt jelenti, hogy a boltozat az eredeti elrendezéshez tartozik. A fülke eredeti K-i falát – amelyet talán egy kisméretű keresztosztós ablak törhetett át, később nagyméretű, háromosztatú, halhólyagos mérművű ablakkal helyettesítették. Az ablak osztósudarai később kiestek, de a nyílást új üvegezéssel látták el és a fülkeboltozat sérült peremét is téglával javították. Az ablakot még üvegezéssel együtt ábrázolja egy 1877-es rajz. A helyiségnek ezen kívül több ablaka nem volt. Az udvar felé néző É-i falat Hazael Hugó rajza szerint egy kéménykürtő foglalta el. A D/2-ből átvezető, már említett ajtóval szemben egy másik ajtó nyílt a Ny-i falon. Ennek csak a fészke maradt fenn. Hazael Hugó feljegyzése szerint az ajtó frízét Mária királyné 1526-os építési felirata díszítette. A három említett ajtófríz közül az egyik a ragályi kastélyban fennmaradt, ennek évszáma azonban Hazael Hugó feljegyzéseitől eltérően 1525.

DNy-i torony

A torony emeletének egyszerűhornyolt bordás keresztboltozatának D-i vállai, valamint az É-i oldal kivételével a homlokívei fennmaradtak. A boltvállak alatt egy teljesen azonos, de alacsonyabbról induló keresztboltozat bordaindításai és csúcsíves, vakolattal fedett homlokívei figyelhetők meg. Feltehetően építés közbeni tervváltozás következtében emelték meg a he-





lyiség boltozatát. A szobát a D-i oldalon nyíló kisméretű résablak világította csak meg. A Ny-i fal É-i felén Hazael Hugó rajzán jelölt árnyékszék mára elpusztult, de a falon kívül aknája előkerült.

A torony második emeletére vezető lépcső nem maradt fenn,ilyent Hazael Hugó sem jelölt, ám minden bizonnyal az ÉK-i falsarokban helyezkedhetett el. A második emelet dongaboltozatos szobájának csak a D-i fala maradt fenn, rajta egy magasra helyezett résablakkal. A harmadik emelet szintén dongaboltozatos volt, amelynek déli boltválla áll csak. A D-i falon egy magasra helyezett résablak, a K-i falon pedig egy járószinten lévő nyílás egyik fele figyelhető meg.

Ny-i szárny

Hazael Hugó rajzán a szárny földemei és tetőzete már hiányzik, de falai még épségben állnak. A feltárást 1936-ban, 1963-ban végezték el.

Földszint

A szárny alsó szintjét egyet hatalmas pincze foglalta el. E pincét öt hevederív osztotta hat szakaszra. A hevederek falazott pillérekre támaszkodtak. A D-i pillérpárt másodlagosan



megerősítették. A pillérek másodlagosan csatlakoznak az épület falaihoz. A falakon, az É-i térrészben csorbázásokat lehet megfigyelni, amelyek a falpillérek mellett helyezkednek el. E csorbázatok helye megfelel az emeleti boltozatok által kijelölt szakaszolásnak. Eredetileg feltehetően ezekhez csatlakozva kívánták megépíteni a falpilléreket, később mégis megváltoztatták a tervet. A falpillérekben nyugvó félköríves arkádok indítása az É-i heveder K-i pillérére és a középső heveder mindkét pillérére fennmaradt. Ez utóbbit ugyanis később aláfalazták, és a falazatba egy félköríves élszedett ajtót helyeztek el. A hevederívekre szegmensíves harántdongák támaszkodtak: a legészakibb





szakasz dongaboltozatának válla maradt fenn az É-i falon. A D-i pincszakasz (Ny/1. helyiség) É-i és az É-i pincszakasz (Ny/2. helyiség) középső szakaszába nyílik egy-egy ajtó a várudvarról. Ablakok csak a Ny/1. pince középső és É-i szakaszában, a külső, Ny-i falon maradtak meg, ezek is szabálytalan, utólag a falba vágott nyílások. Az udvari homlokzati falon Hazael Hugó rajza semmilyen ablakot sem jelöl, a valóságban mindkét pincehelyiség udvari falán elkerült egy-egy ablak.



Emelet

Ny/1. helyiség

A pince utólag megerősített D-i hevederíve felett Hazael Hugó rajza válaszfalat jelöl. A válaszfal csorbázata megfigyelhető az emelet fennmaradt Ny-i falcsónkján is. Ezen a falcsónkon megvolt még a helyiség keresztboltozati boltvállának fészke, és Ny-ra néző ablakának poligonális alaprajzú fülkéje is. A fülkét téglakolostorboltozat fedte. Itt Hazael Hugó kisebb méretű, az É-i szárny nagytermében lévőkhöz hasonló ablakot jelöl, feltehetően a kőtár XIV. századi kisméretű keresztosztós ablakai-





nak egyikét. A szobának egyetlen ajtaját jelöli Hazael Hugó rajza: a Ny/2. terem felé eső É-i válaszfal közepén.

Ny/2. helyiség

A nagyméretű egyhajós, öt boltszakaszos teremnek a DNy-i, ÉNy-i és ÉK-i sarkában maradt meg a körtetagos bordás keresztboltozat bordaindítása. A kőtár őriz még olyan körtetagos bordaindítást, amelyek feltehetően ennek a teremnek valamely hosszfalán állt. A terem pincéjének feltárása során 1936-ban három reliefdíszes zárókő is előkerült a boltozatról. A boltozat homlokívét és a terem járószintjének vonalát az É-i fal őrizte meg. Hazael Hugó rajza a Ny-i fal minden szakaszban nyílást jelöl: az északról számított szakaszban árnyékszékajtót, a többi szakaszban az Ny/1. helyiségéhez



hasonló kisebb méretű ablakot. A valóságban az árnyékszékakna nem a második, hanem az első északi szakaszban van, ezért a rajz ezen a ponton bizonyosan hibás. A terem belső, K-i falán két ajtót ábrázol, mindkettőt a pinceajtók felett. A két ajtó között nagyjából középen kéménykürtöt jelöl.





ÉNy-i torony

Az Ny/2. pince É-i végéből nyílik a torony magas, kődongával fedett ablaktalan pincéje. Az emeleti terem végéből pedig az első emeleti szobája. A szoba eredeti boltozta egyszer hornyolt bordás keresztboltozat volt, ám ezt

később dongaboltozatra cserélték. Az átalakítás során épült a második emeletre vezető egyenes karú lépcső is. Az első emelet egyetlen ablaka, egy kisméretű nyílás az É-i falon nyílik.



A Diósgyőri vár helyiségeinek funkcionális rekonstrukciója

A földszinti szobák

A diósgyőri belső vár földszintjét eredetileg a Ny-i szárny nagy pincéjén kívül 12 különbejáratú, dongaboltozatos szoba alkotta, csúcsíves ajtóval és az udvarra néző kis ablakkal. A fűtőberendezések, vagy kémények ugyan egyikben sem maradtak fenn, de létüket nem lehet cáfolni.

E helyiségtípus megfelelőit a XIV-XV. században Európa szinte minden táján megtaláljuk a rezidenciális épületekben. A XIV. század első felében Palma de Mallorcan épült Castillo Bellver kerek, belső udvaros épületének földszintjén 13 kis szoba sorakozott.¹ Már Közép-Európában is megjelent ez a helyiségtípus a XIV. század első felében: a csehországi mejnsteini vár földszintjén négy udvarra néző ajtóval és ablakkal ellátott önálló szoba alkotja.² A kutna horai kamaraház földszintjét hasonló helyiségsor kapott helyet.³ A XIV. század közepén itáliai várakban is megtaláljuk ezeket a tereket: például a közép-itáliai Spoleto-ban, vagy az észak-itáliai Pandinoban. A dél franciaországi Montaner 1374-80 között épült szabálytalan poligonális alaprajzú várának belső udvarát övező palota földszintjén a nagyterem és konyha mellett 8 különbejáratú lakoszoba helyezkedik el.⁴ A peloponesosi Mystras palotájának Michele Steno által 1400-1413 között emelt nagyteremépületének földszintjét hasonló szobasor foglalta el. Minden különbejáratú, téglalap alakú szobának az udvarra nyíló ablaka és ajtaja volt, hátsó falán pedig kandalló.⁵ Tarasconban, a külsővár XV. század első felé-

ben épült szobasora hasonló elrendezésű.⁶ Magyarországon a XIV. század utolsó harmadától mutathatók ki a vár és palotaépületekben az ilyen terek. A diósgyőri vár földszintjén 12,⁷ a zólyomi várban 14,⁸ a visegrádi palotában 8 ilyen szoba volt, a sarokszobákat nem számítva. Egyes szobák egybe is nyíltak. Budán a második udvar Ny-i palotaszárnya alatt került elő két ilyen szoba, de a szárny feltáratlan részében még kb. három feltételezhető.⁹ Várgesztesen a csehországi Mejnsteinhez hasonló elrendezésben négy különálló földszinti szoba van.¹⁰ A gyulai vár XV. század első felében, több fázisban kiépült palotaépületének földszintjén szintén hasonló különbejáratú, udvarra nyíló ablakos szobák helyezkedtek el.¹¹ Az ilyen jellegű földszinti lakoszobák rendeltetésére rávilágít az urbinoi palota földszinti szobáinak inventáriumokból ismert rendeltetése, ahol a hivatali helyiségek mellett a hercegi háznép, az udvaroncok lakoszobái helyezkedtek el, illetve egy külön szárnyban a herceg unokaöccsének és a vendégeknek a több helyiségből álló lakosztályai.¹² Az önálló bejáratú, fűtőberendezéseik alapján mindenképpen lakoszobaként azonosítható földszint helyiségtípus a legnagyobb valószínűséggel a királyi, illetve főúri háznép: lovagok, udvarhölgyek, apródok, hivatalnokok, szálláshelye lehetett, több egyben nyitott helyiség esetleg előkelőbb udvari tisztségviselők lakosztályául is szolgálhatott.

1 Sidney Toy: Castles, Their Construction and History, New York 1985. Reprint (eredeti kiadás London 1939.), 165.

2 Dobroslava Menclová: Ceské hrady II. Praha 1972. 106. kép

3 Eva Matejková: Kutna Hora, Praha 1962., 13. kép

4 Jean Mesqui: Châteaux forts et fortifications en France, Paris 1997. 243-244.

5 Stefan Sinos: Organisation und form des byzantinischen Palastes von Mystras, Architectura 17. 1987/2. 105-128., 117.

6 Sylvia Pressouyre: Le château de Tarascon, Paris, 1982.

7 Czeglédy Ilona: A diósgyőri vár, Budapest 1988. 57. ábra

8 Czeglédy Ilona: A diósgyőri vár, Budapest 1988. 76. ábra

9 Gerevich László: A budai vár feltárása. Budapest 1966. 94. kép

10 G. Sándor Mária: Gesztes. in: Várépítészettünk. Szerk.: Gerő László, Budapest 1975. 165-170., 116. kép.

11 Feld István: Gyula vára a középkorban, in: A középkori Dél-Alföld és Szer, Szerk.: Kollár Tibor, Szeged 2000. 256-280. 5. kép

12 Il Palazzo di Federico da Montefeltro, restauri e ricerche, a cura di Maria Luisa Polichetti, Urbino 1985. 194.

A díszlépcsők

A diósgyőri vár emeltére felvezető két egyenes karú díszlépcső fontos reprezentatív eleme a középkori palotaépítészetnek. A típus egyik legfontosabb mintaképe a lateráni palota díszlépcsője, a Scala Santa volt, amely a nagytermeket összekötő porticusra vezetett. Ehhez hasonlóan helyezték el a párizsi Cité palota Szép Fülöp által 1298-ban emelt díszlépcsőjét is, amely nagyterem és a kápolna közötti galériába vezetett. Hasonló, de fedett lépcső vezetett a nagyteremépület emeletére Montargis kastélyában is. A Cité palota nagytermének is volt egy külön külső lépcsője.¹³ A XIII. századi itáliai pápai palotákban mindig fontos szerepet kaptak az egyenes karú díszlépcsők. A vatikáni palotában zárt díszlépcső vezetett a palota nagytermébe. Viterbóban ma is áll a nyitott lépcső, amely szintén közvetlenül a nagyterembe vezet. Az orvietoi pápai palota nyitott egyenes karú, több pihenővel tagolt díszlépcsője azonban egy nyitott teraszra visz fel.¹⁴ A nagyterembe vezető külső, nyitott, egyenes karú díszlépcső számos XIII-XIV. századi itáliai városháza épületnél megtalálható (pl. Anagni, Gubbio, Todi, Orvieto).

Nagytermek

A diósgyőri vár emelete két részre oszlott. Az É-i és a Ny-i szárnyban a reprezentációs terek, a K-i és a D-i szárnyban a lakosztályok helyezkedtek el.

A reprezentációs terek két fő egységre oszlottak. Az északi szárnyban egy kéthajós nagyterem állt, a nyugatiban pedig egy egyhajós palota, amelynek két végéhez egy kisebb és egy nagyobb szoba csatlakozott.

A nagytermek a középkor reprezentációs célú rezidenciális épületeinek: palotáknak, városházáknak a legfontosabb belső terét jelentették. E nagytermek neve általában azonosult

is a "palota" névvel.¹⁵ A középkori nagyterem éppúgy levezethető a későantik paloták auláiból, mint a koraközépkori germán hosszúházból.¹⁶ E nagyteremek mindig multifunkcionális terek voltak: fogadások, bíraskodás, tárgyalások, gyűlések, lakomák, udvari ünnepek, sőt akár lovagi tornák helyszínei is lehettek. Nagyobb palotaépületeknél azonban e sokféle funkciót igyekeztek több nagyterembe szétosztani. A lateráni pápai palotában két nagyterem - *triclinium* - épült, III. Gergely, illetve III. Leo pápa idején. Ezeket nem csak ebédlőnek, hanem consistoriumok, vecsernyék tartására is használták.¹⁷ Ezek mintájára a XIII-XIV. századi pápai paloták is két vagy több nagyteremmel épültek. III. Miklós vatikáni palotájának nagyterme 33,6 x 11,8 m-es volt, ehhez két kisebb terem kapcsolódott. Orvietóban a 14 x 45 m-es nagyterem mellett szintén két kisebb terem volt. A viterboi palota 30 x 11,5 m-es nagytermének a végében állt egy kisebb terem.¹⁸ Az 1330-as években kiépült avignoni pápai palotában az alsó szinten kapott helyet a *consistorium*: a speciális funkciójú nagy gyűlésterem, felette volt a *tinellum magnum* - a nagy ebédlő -. Ennek egyik végéhez csatlakozott a konyhába átvezető *dressatorium*: az ételek előkészítő helyisége. A másik oldalon csatlakozott egy kisebb terem a *camera paramenti* a pápai trónnal: egy ceremóniális funkciójú trónterem. Ebből nyílt a pápai lakosztály teremsora.¹⁹ A két egymás melletti nagyterem a XV. századi pápai palotákban is megmaradt: az 1460-as években épült római Palazzo Venezia K-i szárnyában

15 Kubinyi András: Palota - terem. Terminológiai kérdések. in: *Castrum Bene* 2/1990. Szerk.: Juan Cabello, Budapest 1992. 55-64.

16 Michael Thompson: *The Medieval Hall, The Basis of Secular Domestic Life 600-1600 AD.*, Scolar Press 1995.

17 Gary M. Radke: *Form und Function in Thirteenth Century Papal Palaces*, in: *Architecture et Vie Sociale*, Jean-Guillaume, Picard 1994. 11-24., 13, 16.

18 Gary M. Radke: *Form und Function in Thirteenth Century Papal Palaces*, in: *Architecture et Vie Sociale*, Jean-Guillaume, Picard 1994. 11-24., 13-14.

19 Bernhard Schimmelpfennig: *Ad Maiorem pape gloriam, La fonction des pièces dans le palais Papes d'Avignon*, in: *Architecture et Vie Sociale*, Jean-Guillaume, Picard 1994. 25-46., 29, 33-35.

13 Mary Whiteley: *Deux escaliers royaux de XIV^e siècle: les "Grands Degrez" du palais de la Cité et la "Grande Viz" du Louvre*. *Bulletin Monumental* 1989. 133-153.

14 Gary M. Radke: *Form und Function in Thirteenth Century Papal Palaces*, in: *Architecture et Vie Sociale*, Jean-Guillaume, Picard 1994. 11-24.

egy nagyobb és egy kisebb reprezentatív terem helyezkedik egymás mögött.²⁰ A diósgyőri reprezentációs terem sor szorosabban kapcsolódik a XIV. századi világi uralkodók palotájának elrendezéséhez. A legrészletesebb ismereteink ezek közül a párizsi Louvre-ról állnak rendelkezésünkre, Cristine de Pisan V. Károly életrajza jóvoltából. Innen tudjuk, hogy a *Grand Salle* az ünnepi ebédek színhelye volt, a vele szomszédos, kisebb alapterületű *Grand Chambre* pedig a nagytanács nyilvános üléseinek színhelye,²¹ illetve a nagy fogadások után a király a hercegekkel és nagyurakkal ide vonult vissza.²² VI. Károly uralkodása alatt a legnagyobb francia hercegi rezidenciák átveszik a királyi rezidenciák alapformáit. Jó példái ennek a bourges-i palota, ahol a reprezentatív terem sor már a diósgyőrihez hasonló helyiségekből áll össze: az előcsarnok (*Galerie du Cerf*) után a 16 x 51 m-es nagyterem következett, ebből nyílt a *chambre à parer*, vagy *chambre de parament* - a tárgyaló, fogadó terem, majd a *chambre de conseil*, vagy *chambre de retrait*, amely a magán kihallgatások, szűk körű fogadások helyszíne volt.²³ Hasonló teremelrendezés volt Berry herceg másik palotájában Riomban is.²⁴

A diósgyőri várhoz alaprajzi elrendezésükben hasonlóan elhelyezett két teremmel is gyakran találkozunk: Párizsban a Cité palotájában a kétszintes nagyteremhez merőlegesen csatlakozik a *grand chambre*. Hasonló elrendezésű a prágai várban a királyi palota nagyterméhez az Ulászló teremhez merőlegesen

csatlakozó úgynevezett országgyűlési terem.²⁵ A magyar emléktárgyban is ismeretes ez a két szomszédos terem elrendezés. A legjobb példa a visegrádi királyi palota két, egymásra derékszögben épült nagyterme, az egyik végében egy szobával. Hasonló két terem van a zólyomi vár emeletének Ny-i és É-i szárnyaiban.²⁶ Esztergomban a külső udvar nagyteremépületének D-i végéhez csatlakozik egy kisebb, vörösmárvány padlóval burkolt terem az udvar D-i oldalán.²⁷ Esetleg Budán is feltételezhetünk ilyen jellegű térkompozíciót a második udvar D-i szárnyát elfoglaló nagyterem és a hozzá merőlegesen csatlakozó Ny-i palotaszárny, valamint a Zsigmond-palota kétszintes É-i teremépülete és a végéhez merőlegesen csatlakozó Ny-i palotaépület esetében. Ráadásul Budán is - akárcsak Visegrádon - ez utóbbi melléképület végében lehetett a konyha a Schedel metszet tanúsága szerint. Az ismert funkciójú példák alapján feltételezhetjük, hogy a diósgyőri É-i nagyterem az ünnepi ebédlő, a kisebbik Ny-i terem pedig a tanácssterem funkcióját láthatta el, a végében pedig kisebb tárgyaló szobák helyezkedtek el.

Lakosztályok

A Diósgyőr vár emeletén három lakosztályt alakítottak ki. Egyet-egyét a K-i szárnyban a kápolna két oldalán, a harmadikat pedig a D-i szárnyban. A K-i lakosztályok egyformák voltak: mindkettő három helyiségből állt. A bejárat a legnagyobb méretű középső terembe vezetett. Innen nyílt a két kisebb szoba, melyek közül az egyikben volt árnyékszék. A kápolna melletti szobákból ajtó vezetett a kápolna emeleti szintjére. A harmadik diósgyőri lakosztály elrendezése is hasonló. Az eredeti bejárat feltehetően itt is a középső terembe nyílt, ehhez vezetett ugyanis egy nagy díszlépcső az udvarról. A központi tereméből kelet felé egy hasonló méretű másik terembe lehetett átmenni, amelynek saját kijárata is volt az udvart övező folyosóra,

20 Peter Thornton: *The Italian Renaissance Interior 1400-1600*. London 1991. 326. kép

21 Mary Whiteley: *Royal and Ducal Palaces in France in the Fourteenth and Fifteenth Centuries*. Interior, ceremony and function, in: *Architecture et Vie Sociale*, Jean-Guillaume, Picard 1994. 47-63., 50.

22 Mary Whiteley: *Le Louvre de Charles V: dispositions et fonctions d'une résidence royale*, *Revue de l'art* 1992. 60-71. 64.

23 Mary Whiteley: *Royal and Ducal Palaces in France in the Fourteenth au Fifteenth Centuries*. Interior, ceremony and function, in: *Architecture et Vie Sociale*, Jean-Guillaume, Picard 1994. 47-63.

24 Jean Mesqui: *Châteaux et encientes de la france médiévale*. Paris 1993. 2. 144., Fig.: 110.

25 J Homolka - J Krása - V. Mencl - J Pešina - J Petráň: *Pozdne gotické umeni v Cechách*, Praha 1978, 1984. 78-79.

26 Menclová, D.: *Hrad Zvolen*. Bratislava 1954.

27 Horváth István: *Mátyás kori építkezés az esztergomi várban (Az esztergomi "Vitéz-palota" régészeti feltárása)* *Tudományos Füzetek* 6. Tata 1990. 36-51., 40.

egy másik ajtó a DK-i lakosztállyal teremtett kapcsolatot. A központi teremtől nyugatra egy díszes ablakfülkéjű szoba helyezkedett el és ebből nyílt a saroktoronyban lévő belső hálószoba egy árnyékszékkel.

Míg az előkelő lakóépületek Nyugat-Európában már a X. században legalább két-helyiségesek voltak Csehországban már a XIII. században megtörtént a hagyományos kéthelyiséges lakosztály kibővítése. Zvíkov 1230-1270 között épített várában az emeletes árkádsorral övezett zárt udvar köré rendezett palota két szárnyát két lakosztály foglalja el, míg a másik két szárnyban kapott helyet a nagyterem, kápolna és öregtorony együttese. A lakosztályok egy nagy, keresztboltozatos, központi teremből és az ennek két végéből nyíló szobákból állnak. Mindkét lakosztály esetében az egyik oldalon egy szoba, a másikon egy kisebb dongaboltozatos és utána egy nagyobb keresztboltozatos szoba helyezkedik el. Az egyik dongaboltozatos térnek megmaradt a három kis nyílásból álló ablakcsoportja is. Ilyen lakosztály-elrendezéssel találkozunk a II. Ottokár által 1264-78 között emelt Bezdez királyi várában is. Itt a nagy palota egy központi teremből és a belőle nyíló két-két szobából állt. A központi teremből közvetlenül nyíló egyik szoba dongaboltozattal, faburkolattal és kis ablakokból álló ablakcsoporttal volt ellátva. A faburkolatos szoba mögötti helyiség kapcsolatban van a várkápolnával is. A nagy palota mellett három kisebb palota is épült a várban teljesen egyforma szerkezettel: A bejárat mindegyikben egy középső, boltozott terembe nyílik, amelynek két végében egy-egy szoba helyezkedik el: az egyik kandallóval fűtött, keresztboltozatos, árnyékszékkel ellátott tér, a másik dongaboltozatos, faburkolatos, közös ív alá fogott ablakcsoporttal megvilágított szoba. A bezdeziekkal azonos háromhelyiséges téregyüttes feltűnik az 1300 körül épült csehországi Houska várában is, a zárt udvar körül felépült palota keleti szárnyát foglalja el. Vele szemben a nyugati szárnyon egy ugyanilyen tércsoportot találunk, de ott a faboltozatos szobához két további szoba is kapcsolódik. Az utolsó helyiségben árnyékszék is van, és az kapcsolatban áll a kápolnával is. A vár másik két szárnyát a kápolna és a nagyterem foglalja el. A három-

sejtes lakóegység más XIII. század második felében, illetve XIV. század elején épült cseh várakban is megtalálható, például Podebrady vagy Konopište, majd alapformája lett a IV. Károly-kori palotaépítészetnek is a XIV. század közepén. A prágai vár királyi palotája Károly korában a két nagytermet és köztük egy kápolnát magába foglaló épületszárny végéhez L alakban csatlakozó lakószárnyból állt. Ennek bejárata a legnagyobb középső tér volt, amelynek egyik végéből a vár tornyában lévő kisebb szoba, másik végéből pedig egy nagyobbik szoba nyílt. Ez utóbbiból vezetett át híd a székesegyház királyi oratóriumába. A karlsteini vár palotaépületének főemeletén is középen helyezkedik el egy nagyobb terem. Ennek egyik végében eredetileg egy faburkolatos, ablakcsoporttal megvilágított szoba, másik végében pedig egy három szobából és egy kis toronyszobából álló lakosztály csatlakozik, amelynek első tere faburkolatos, a második és a harmadik helyiségben pedig árnyékszékek is voltak. Ez a bővített forma valamelyest Houska várának Ny-i palotaszárnyára emlékeztet. Houskához hasonlóan Karlsteinben is van még egy háromhelyiséges lakóegység, a palotához közvetlenül kapcsolódó kisebbik torony második szintjén. A torony egyik felét elfoglaló nagyobb teremből két kisebb szoba nyílik, ez esetben egymás mellett. IV. Károly két hasonló elrendezésű várában, Kašperkben és Radyneben, eltérő sorrendben, de hasonló funkcionális elrendezésben látjuk viszont a szokásos három helyiséget, Radyneben ráadásul mindjárt kettőt egymás felett. E várakban a terem egyik végében helyezkedik el a faburkolatú szoba, és a kandallós, árnyékszékes szoba mögött van, ám mégsem a belőle nyílik, hanem egy folyosóból, amit a faburkolatos tér mellett vezetnek át. A kis ablakokból álló ablakcsoporttal megvilágított faburkolatos szobák alkalmazása a XIII. század második felétől közép-európai sajátosság, várakban és városi polgárházakban egyaránt megtalálható. Építésük elsősorban a XIV. századra jellemző. A faburkolat lényege a hőszigetelés, ezt szolgálják a kisméretű ablakok is. Funkciójuk első feldolgozójuk Dobroslava Menclová asszonyházként azonosította.²⁸ Az árnyékszék-

²⁸ Dobroslava Menclová: Acta Historiae Artium IX. 1963.

kek hiánya miatt azonban valószínűtlen, hogy ez az egy szoba önálló, akár női akár férfi lakóegység lehetett. Mivel szinte mindegyik cseh példa esetében több azonos elrendezésű, három, vagy több helyiséges palotaszárny épült, valószínűbb, hogy ezek alkotják a lakóegységeket, és a női lakosztályt egy ilyen teljes többhelyiséges egységben kellene keresnünk. A cseh várak faburkolatos szobái ezen egységeknek csak egy elemét jelentik. Az árnyékszékek hiánya miatt leginkább valamiféle nappali szobaként kellene értékelnünk ezeket a tereket, funkciójuk így valószínűleg eltért a magyarországi emlékektől, ahol egyszerűen a hálósobát látták el faburkolattal. A fogadóterem mellett tehát ezek a csehországi lakosztályok feltehetően egy nappali és egy hálósobát tartalmaztak, azaz egy nyilvánosabb és egy teljesen privát teret. Bizonyos esetekben az egy-egy szoba helyett egész szobasorok épülhettek: Zvikov-ban 1-2, Bezdezben 2-2, Houskaban és Karlsteinben 1-3. A zvikovi, houskai és karlsteini palotánál a terem egyik végéhez csatlakozó két vagy három szoba a hálósoba kibővítése révén létrejött belső, privát lakrészként értelmezhető. Mivel szinte mindegyik cseh várban több ilyen lakóegység épült, valószínűbb, hogy a női lakosztályt egy külön lakóegységben kellene keresnünk.

A három alapegységéből álló lakosztály - amelyet még mellékterek is bővíthettek - a XIV. században Nyugat-Európában is általánosan elterjedt. A század első harmadában a mallorcai királyok által emelt Palma de Mallorcai palotában a nagy udvart határoló a nagyterem mellé épült toronyszerű lakórészben a *camera paramenti* - a fogadóterem -, az *anticamera* a hozzá kapcsolódó oratoriummal, valamint a király szobája a dolgozószobával kapott helyet. A király tornyához és az udvar másik felében álló nagy kápolnához kapcsolódott a királyné lakrésze.²⁹ A perpignani palotában a király és a királyné egyaránt három szobát használt. A királyné hálósobájához egy fogadószoba és egy ebédlő csatlakozott. A királyi lakosztály előtt egy nagyobb reprezentatív térsor helyezkedett

29 Gottfried Kerscher: Privatraum und Zeremoniell im spätmittelalterlichen Papst- und Königpalast, *Römisches Jahrbuch für Kunstgeschichte* 26 (1190) 87-154., 110., Abb. 16.

el ebédlőteremmel, tanácsteremmel, örszobával.

Három főhelyiségből álló lakosztályt építtetett az avignoni pápai palotában XII. Benedek pápa 1337-ben.³⁰ Ez a fogadóteremből (*Camera Paramenti*), az ebből nyíló magánébédlőből (*Tinellum Parvum*), és lakótoronyban (*Tour du Pape* vagy *Tour des Anges*) elhelyezkedő, szintén a fogadóteremből nyíló pápai szobából (*Camera Papae*) állt, amely mellett egy fióktoronyban, a *Tour de l'étude*-ben egy dolgozószoba (*studium*) is helyet kapott. E két utóbbi kivételével a lakosztály terei jelentős reprezentációs funkciót is elláttak. A *Camera Paramenti* volt a tulajdonképpeni trónterem, fogadóterem³¹, a *Tinellum Parvum*-nak a nagy udvarra néző ablaka pedig az áldásosztó ablak.³² A későbbiekben a privát lakrészek kiterjesztése indult meg. VI. Kelemen 1342 után a *Tour du Pape* mellé egy újabb fióktornyot csatolt, a *Tour de la garde robe*-ot, amelynek főemeletén, a *Camera Papae* mellé egy belső pápai szobát, a *Chambre du Cerf*-et alakítják ki. A torony földszintjén fürdőszoba épült, és a lakosztályhoz egy Szt. Mihálynak szentelt magánoratóriumot (*capella secreta*) is csatoltak.³³ A lakosztály kiterjesztését V. Orbán folytatta, aki 1362-1370 között egy kertbe nyúló új szárnyat csatolt a *Tour du Pape*-hoz.³⁴

V. Orbán pápa, Avignonból Itáliába visszaköltözve 1368-69-ben építtette újjá a

30 Bernhard Schimmelpfennig: Ad Maiorem pape gloriam, La fonction des pièces dans le palais Papes d'Avignon, in: *Architecture et Vie Sociale*, Jean-Guillaume, Picard 1994. 25-46., 31.

31 Bernhard Schimmelpfennig: Ad Maiorem pape gloriam, La fonction des pièces dans le palais Papes d'Avignon, in: *Architecture et Vie Sociale*, Jean-Guillaume, Picard 1994. 25-46., 33.

32 Bernhard Schimmelpfennig: Ad Maiorem pape gloriam, La fonction des pièces dans le palais Papes d'Avignon, in: *Architecture et Vie Sociale*, Jean-Guillaume, Picard 1994. 25-46., 34.

33 Bernhard Schimmelpfennig: Ad Maiorem pape gloriam, La fonction des pièces dans le palais Papes d'Avignon, in: *Architecture et Vie Sociale*, Jean-Guillaume, Picard 1994. 25-46., 38.

34 Bernhard Schimmelpfennig: Ad Maiorem pape gloriam, La fonction des pièces dans le palais Papes d'Avignon, in: *Architecture et Vie Sociale*, Jean-Guillaume, Picard 1994. 25-46., 39-40.

montefiesconei várat, amelyben a rezidenciáját rendezte be. A vár nem csak külsőségeiben (pl. vakárkádós faltagolás) követte az avignoni palotát, de a pápai lakosztály elrendezésében is. A *tinellum magnum*-ból, a nagy reprezentatív ebédlőből nyílt a *camera paramenti* a fogadóterem és a *tinellum parvum*, azaz a magánébédlő. Mögöttük helyezkedett el a pápa szobája: a *camera papae* és a hozzá kapcsolódó *studium* és *capella secreta*.³⁵

A XIV. század másodig felében francia királyi palota lakórészének tagolása ennél összetettebb szerkezetű volt. V. Károly (1364-1380) idején királyi rezidenciává kiépített Louvrebán a királynak és a királynőnek egymás felett alakítottak ki azonos elrendezésű lakosztályokat az épület palota É-i szárnyában. A lakosztályok középpontjában a *chambre à parer*, egy reprezentatív fogadóterem állt. Ettől nyugatra helyezkedtek el a király nappali termei, amelyek nem voltak privát használatúak, bár csak a kiváltságosak léphettek át küszöbüket. Az első a *chambre de retrait* volt, a királyi tanács üléseinek és a magánkihallgatások helyszíne, ez után következett a király szobája (*chambres du roi*), ahová a király visszavonulhatott pihenni, de különleges engedéllyel egyes vendégei ide is beléphettek. Ebből nyílt a király magánoratóriuma, ahol a vecsernyét hallgatta, valamint könyvtár-dolgozószobája. A *chambre à parer*-től K-re volt a belső magánlakrész: első terme a magánébédlő, ami mögött a király két kis éjszakai szobája nyílt. A király és a királynő lakosztályát egy privát csigalépcső kötötte össze.

A Louvre lakosztályaihoz hasonló rendszerben bővítették a párizsi Cité-palota XIV. századi királyi lakosztályát is a XV. század elején. A lakosztály központi terme a *Chambre de parament*: a fogadóterem volt, mellette helyezkedtek el a király két szobája, két oratóriuma és a könyvtára. A XV. század elején csatolták *Chambre de parament* másik végéhez a kertbe nyúló *Grand chambre du roi*-t, ami valódi privát lakótér lehetett.

A lakosztályok külső és belső termekre való osztásának egy másik módja a XIV. századi

Angliában alakult ki. A Tower palotájának XIII. századi kétsejtes királyi lakrészét I. Edward 1300 körül egy további kétsejtes egységgel egy új aulával és camerával bővített, ezzel együtt a korábbi királyi camera *presence chamber*-re: fogadószobává, a korábbi aula pedig fogadóteremmé vált.³⁶ Ez a kettős: külső és belső szobákra oszló négysejtes lakosztály vált a késő-középkori angol paloták alap lakóegységévé. A külső szobák a *warching chamber* - ami az őrség szobája illetve egy ceremóniális fogadóterem - és a *presence chamber* - amit főleg ceremóniális ebédlőként használtak - voltak. A belső szobák a *privy chamber*, a palota urának magánszobája, ahol a privát étkezéseit is folytatta. A belső szolgák éjszaka ebben a szobában aludhattak. Innen nyílt az úr hálószobája. A belső szobákhoz csatlakoztak a késő-középkorban a kisebb mellékszobák: a dolgozószoba, oratórium, könyvtár, kincstár.³⁷

Magyarországon a háromsejtes lakóegység megjelenése éppen a diósgyőri várban, a XIV. század második felében, I. Lajos uralkodása alatt igazolható. A visegrádi fellegrvár ÉNy-i sarkán a XIV. század második felében épült palota szintén háromhelyiséges lakosztályt foglal magába. Itt az épület főemeltén egy zárterkélyes terem és a K-i végében egymás után két szoba helyezkedett el. A bejárat azonban a középső szobába nyílt, bár a falak lepusztulása miatt már nem állapítható meg, hogy nyugati teremnek volt e külön ajtaja az épület előtt húzódó konzolos folyosóra.

A visegrádi palota ÉK-i épületének két háromhelyiséges lakosztálya jól összevethető a diósgyőriekkel. A lakosztályok bejáratának helyét sajnos nem ismerjük, de nem zárható ki, hogy a középső fogadóterüknek volt külső bejárata, hiszen az udvar három oldalán, Visegrádon is folyosó futott körbe, akárcsak Diósgyőrött. A két lakosztály között itt is egy közös nagyterem kapott helyet, hasonló pozícióban, mint Diósgyőrön a déli szárny keleti terme. Ehhez hasonló megoldást Houska várában találunk. A XIV. század végén a visegrádihoz hasonló bár kevés-

35 Gottfried Kerscher: Privatraum und Zeremoniell im spätmittelalterlichen Papst- und Königspalast, Römische Jahrbuch für Kunstgeschichte 26 (1190) 87-154., 91-92.

36 Simon Thurley: The Royal Palaces of Tudor England, New Haven - London 1993., 5-8.

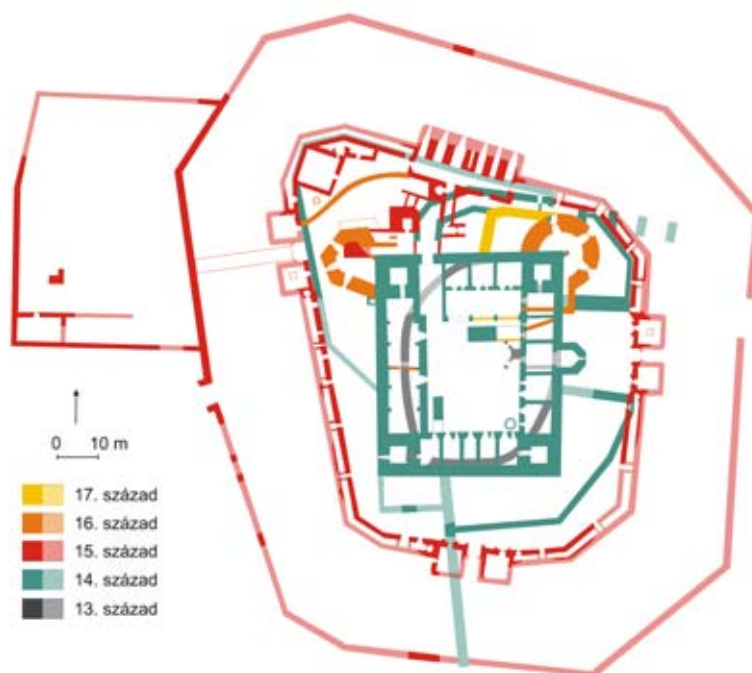
37 Simon Thurley: The Royal Palaces of Tudor England, New Haven - London 1993., 113-143.

bé szabályos szimmetrikus kialakítást nyert a budai királyi palota is a XIV. század végén. Itt a palota déli részén, az 1340-es években épült István-várban kaphatott helyet a királyi lakosztály: az épület É-i szárnyát elfoglaló nagyteremhez csatlakozott a Ny-i szárny három vagy négy szobája, végében a kincstárat is magába foglaló István-toronnyal és a déli szárnyban feltételezhető kápolnával. A XIV. század végén a nagyterem másik oldalára újabb palotaszárny épült, amely a királyné lakrésze lehetett. A királynéi lakosztály központi terme egy, hypocaustumos *stuba* volt, ehhez észak felé egy, dél felé pedig valószínűleg több szoba csatlakozott.

A várkápolna

A diósgyőri várkápolna sajátos elrendezése: karzatos hajójával és emeletes szentélyével az aacheni palotakápolna egyenes leszármazottja. Ez a rendszer a felső kápolna két oratóriumfülkéjével gazdagodik. Hasonló oratóriumfülkét

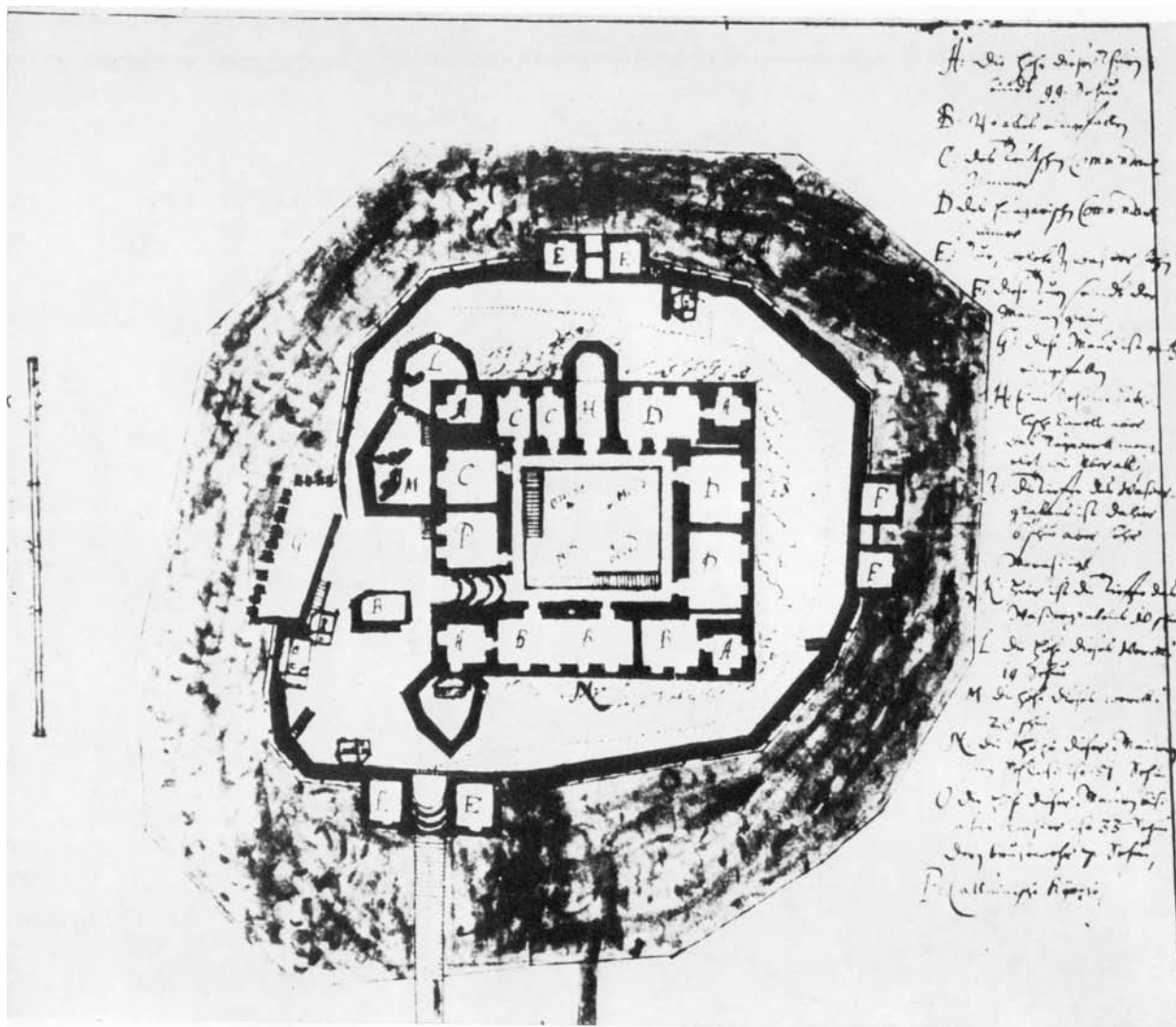
feltételezhetünk a budai királyi palotában is, ahol a palota nyugati szárnyát elfoglaló Mátyás-korban kialakított könyvtárteremből lehetett bejutni a kápolna királyi oratóriumába, amint ezt Naldo Naldinak 1484-1486 körül keletkezett könyvtárleírásából megtudjuk.³⁸ A diósgyőri oratóriumoknak a kápolna oltárára néző ablakának párhuzamát ismerjük a zólyomi vár felső kápolnájában is. Ennek az oratóriumtípusnak az előzményét felfedezhetjük az esztergomi vár kápolnájában, ahol az északi oldalon elhelyezkedő, saját oltárral rendelkező oratórium nyugati falában vörösmárvány burkolatú fülkét alakítottak ki, olyan helyen ahonnan éppen rá lehet látni a nagy kápolna főoltárára. Ez a kápolnából nyíló kicsi magánoratórium igen gyakori Franciaországban, a XIII-XV. századi magánkápolnáknak. Megtalálható már a párizsi Saint-Chapelle-ben is, majd később minden francia várban, és palotában.³⁹



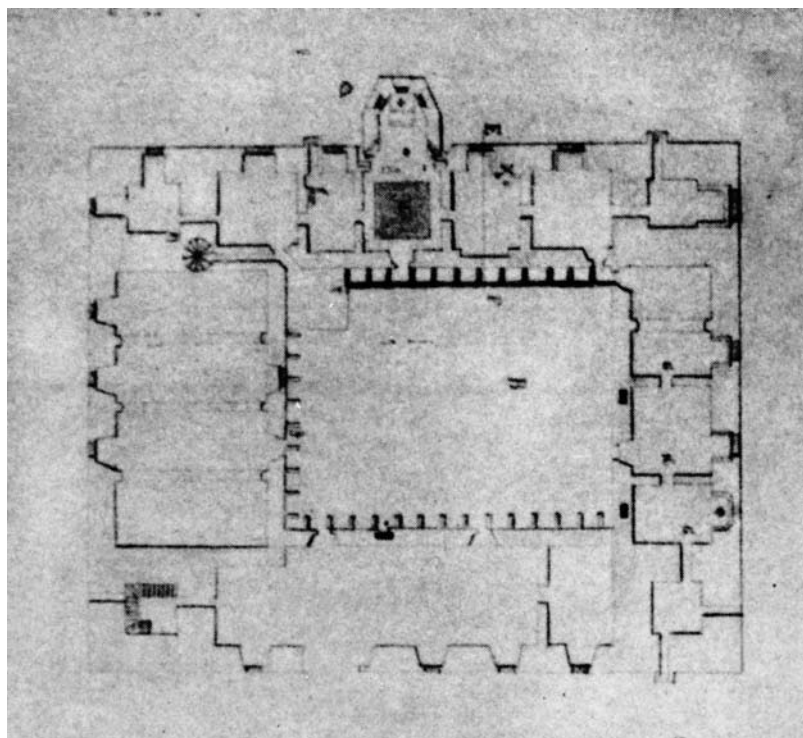
A diósgyőri vár periodizált alaprajza

38 Balogh Jolán: A budai királyi palota rekonstrukciója a történeti források alapján, *Művészettörténeti értesítő* 1952 29-40., 33.

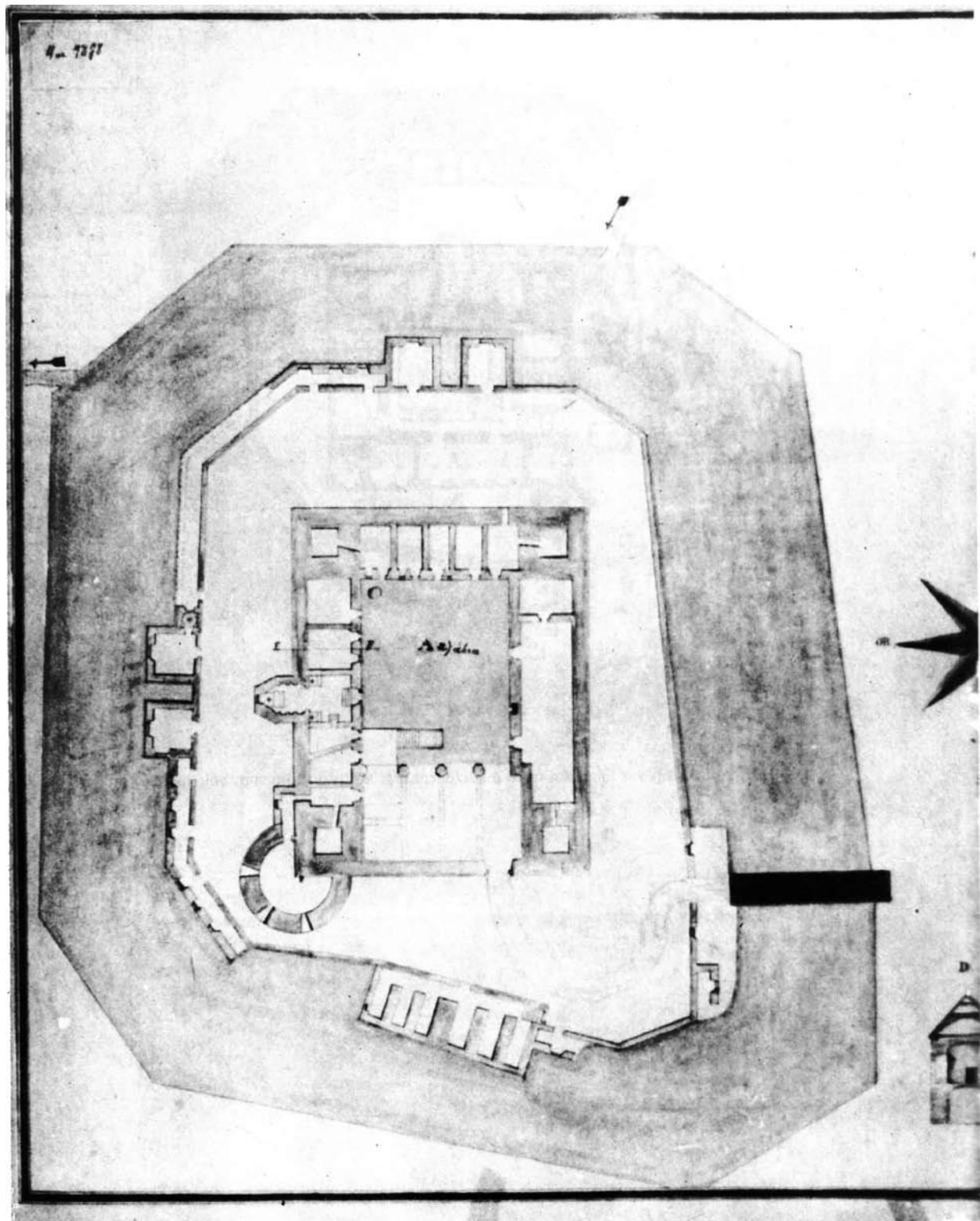
39 Jean Mesqui: *Châteaux et encientes de la France médiévale*. Paris 1993. 2. 117-118.



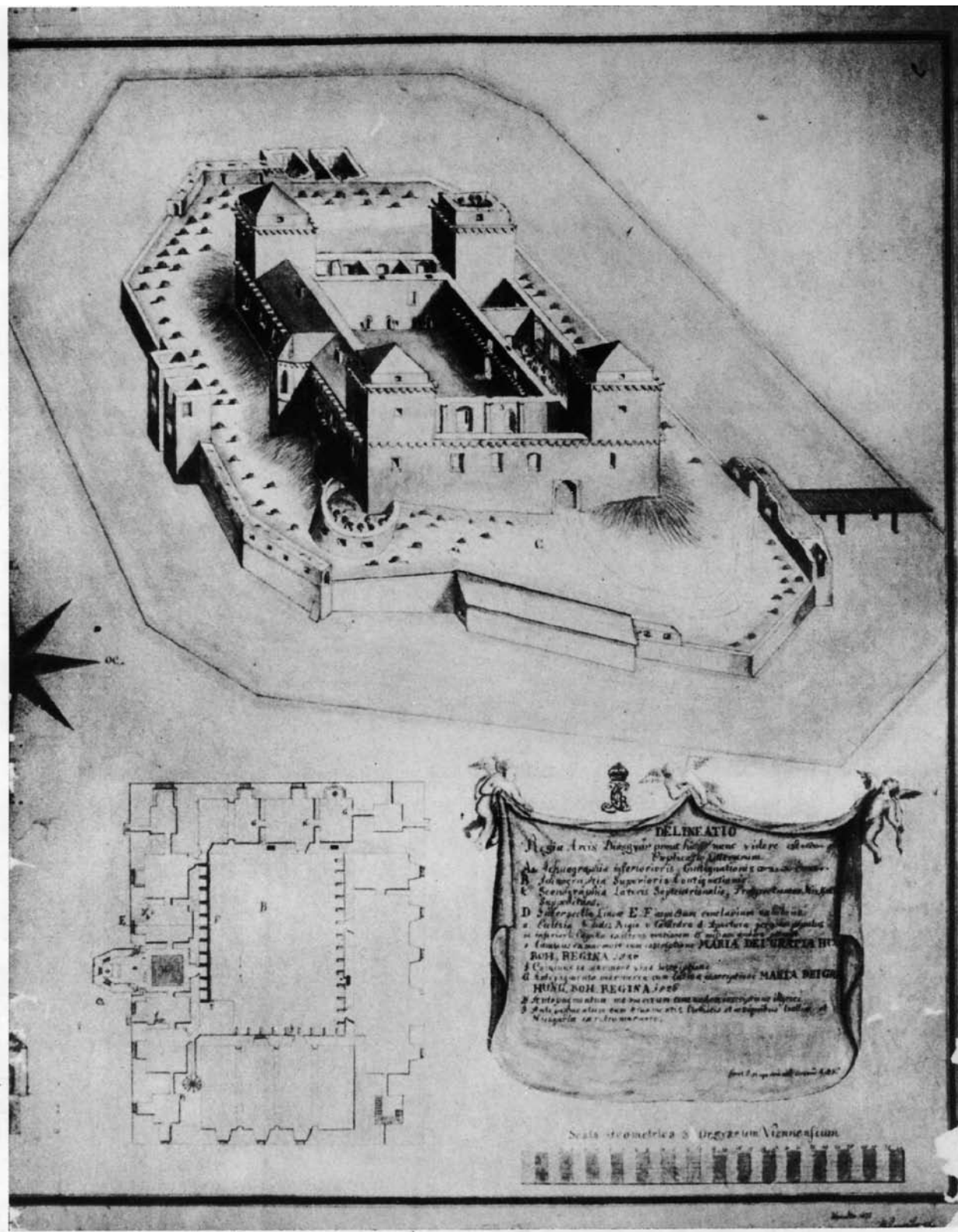
A diósgyőri vár 1652-es alaprajza



A diósgyőri vár emelt szintjének alaprajza 1758-ban, Hazael Hugo felmérésének részlete



Hazael Hugó 1758-as felmérése a diósgyőri várról



Hazael Hugó 1758-as felmérése a diósgyőri várról