

***Ottományi Katalin***

# **KÉSŐ RÓMAI SÍRCSOPORTOK A PÁTYI TEMETŐBEN**

*Az előadás a Fiatalkorú Római Koros Régészek VI. Konferenciáján hangzott el,  
2011. november 10-11-én  
Visegrádon, a Mátyás Király Múzeumban*

**2012**

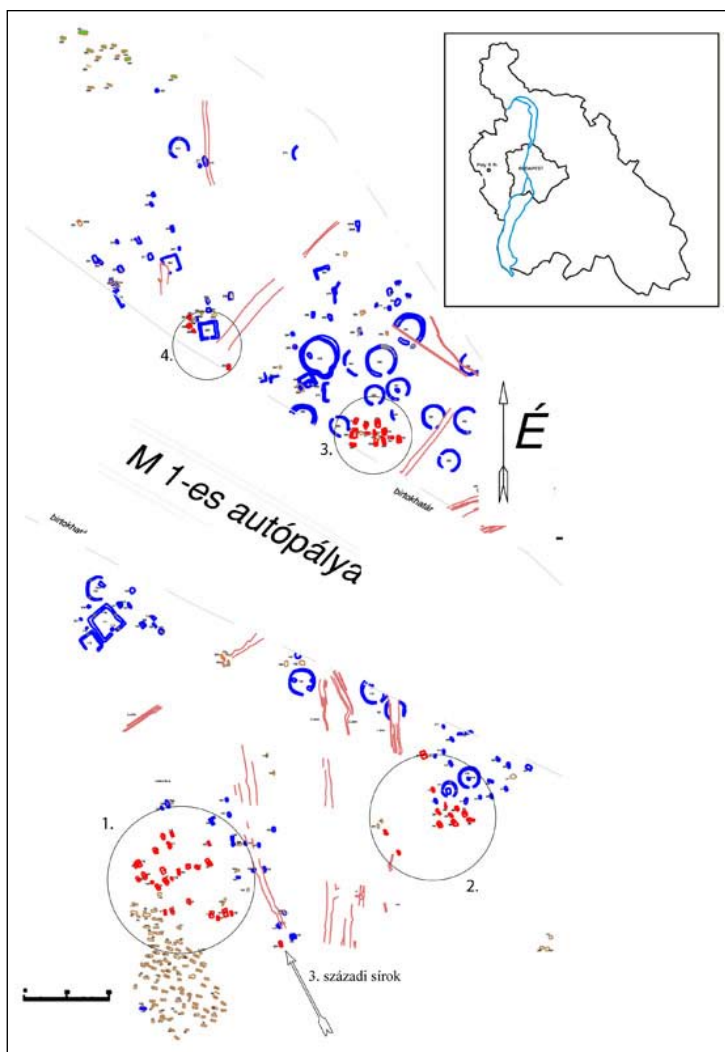


**MÁTYÁS KIRÁLY MÚZEUM**  
VISEGRÁD

## I. A lelőhely ismertetése

Pátyon (Pest megye), a Malom-dűlőben, az M1-es autópálya és a 100-as út közötti összekötőút, benzinkút ill. logisztikai központ építését megelőző ásatáson, több száz síros temető került elő 1997-1998-ban. Itt, a Fűzes patak nyugati oldalán lévő domboldalon, a terepbejárás s az M1-es autópálya építését megelőző ásatás alapján egy bronzkori, egy nagyterjedésű kelta-római s egy már elszántott avar ill. Árpádkori településről volt tudomásunk 1997 őszén, mikor Maróti Évával együtt elkezdtek a megelőző feltárást.<sup>1</sup> E feltárás során a fent említett teleptől nyugatra (kb. 50 m távolságra), a dombtetőn előkerült a telephez tartozó temető is.<sup>2</sup> A temető az M1-es autópálya két oldalán található, három oldalról lehatároltuk, északon viszont folytatódik Páty felé, a telepet követve (*I. kép*).<sup>3</sup> A sírok között volt néhány bronzkori és kelta, kb. 180 római (kora ill. késő római), egy kisebb hun kori sírcsoport<sup>4</sup> és több száz avar, valamint honfoglalás és Árpád-kori temetkezés.<sup>5</sup>

A temető eddig feltárt 910 sírjából kb. 56 sír tartozott a késő római korba. Elég sok elpusztulhatott az M1-es út építésekor is, mivel megelőző feltárás



1. Pátyi temetőtérkép (piros színnel jelölve a késő római sírok)

csak a felszíni leletek alapján ismert telep területén történt. Az útépítés végén jelezték ugyan a munkások, hogy téglá és kőláda sírok pusztultak el, de feltárni már nem tudtuk ezeket.

A **késő római temető** Pátyon nem egy egységes, összefüggő temető, hanem több kisebb sírcsoportra oszlik, melyeket körbevesznek a kora római, DNy-ről pedig a honfoglalás-kori sírok. Soha nem temetkeznek rá a kora római sírokra, bár néha elég közel vannak egymáshoz. Valószínű, hogy mikor a 3. század második felében/végén áttértek a csontvázas rítusra, a felszínen még látszottak a korábbi temetkezések nyomai (kör- és négyszögletes árkok, sírkövek).

A temetkezés folyamatos volt itt a késő kelta periódustól kezdve az 1. századon át (legkorábbi érem a Iulius-Claudius dinasztia idejéből) az 5. sz. első feléig. A hamvasztásos sírok

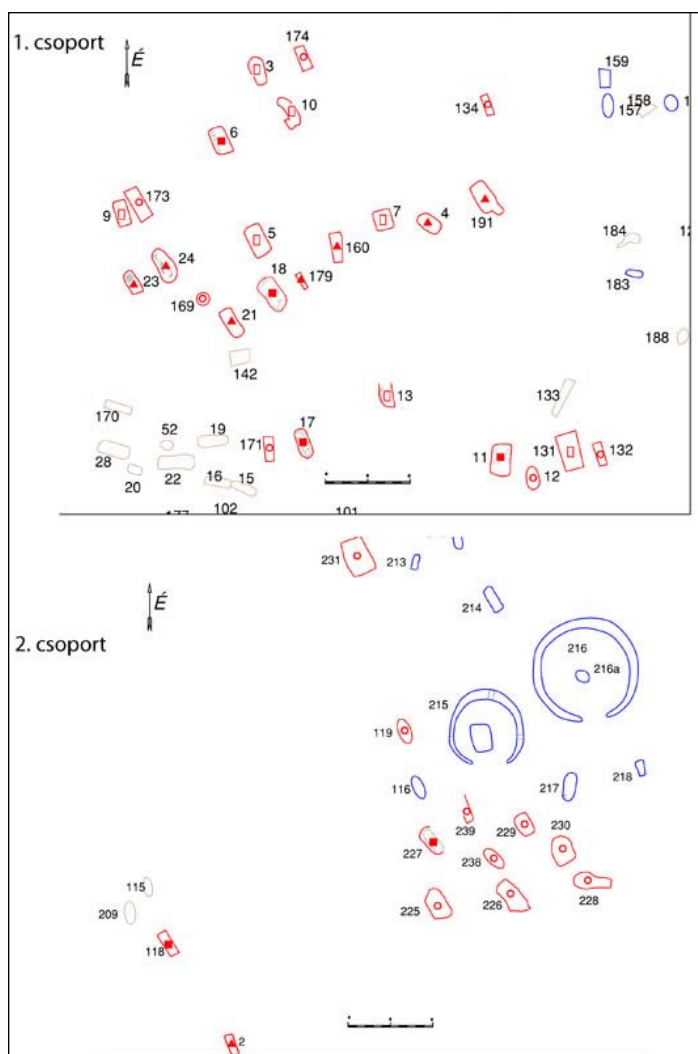
1 MRT 7. kötet, 13/9. lh.; OTTOMÁNYI – GABLER 1985; Az 1997-1999. évi feltárásról összefoglalóan OTTOMÁNYI 2007.

2 MARÓTI 1999, 19 – 24; RégKut 1998, 160 – 161: ásatási jelentés a pátyi telep (OTTOMÁNYI K.) és temető (MARÓTI É.) ásatásáról. A jelentésben külön szám alatt felsorolt Páty, Malom-dűlő (144) és Páty, Terminál Rt. (145) nem két külön lelőhely, hanem az ugyanazon a domboldalon fekvő telep s a hozzá tartozó, dombtetőn található temető; OTTOMÁNYI 2007, 1. kép (lelőhely térkép); OTTOMÁNYI 2008, 72-73.

3 A 13/8-9. lh. telepe egészen Páty község jelenlegi temetőig tart. E temetőben korábban már több késő római sír (téglasír, szarkofág) is előkerült (MRT 7. kötet, 128, 13/8. lh.). Itt lehetett a római telep északi részének temetője.

4 OTTOMÁNYI 2001.

5 MARÓTI 2008, 108.



2. A temető déli felének sírcsoportjai. Jelmagyarázat: ■ = kőláda sír; □ = részleges, kövekből épített sír; ▲ = téglasír; ○ = földsír.

elemzése nélkül nehéz megállapítani, pontosan mikorra tehető a csontvázas temetkezésre történő áttérés. Valamikor a 3. század közepén, Philippus uralkodása alatt kezdődhetett a változás. Ugyanis e császár érmei (Kr. u. 243-244) mind hamvasztásos sírból megégve (127. sír), mind csontvázas sírből (224. sír) előkerültek. Ez utóbbi földsír agyagmázás és nyersszínű edényei még a kora római kerámiához hasonlítanak, ékszerai (karperec, nyakperec) átmenetet képeznek a kora s késő római temetkezési szokások között (4. kép 6).<sup>6</sup> Helyzetét tekintve

6 A budaörsi vicus temetőjében is volt egy 3. századi, koporsós, férfi sír, a halott nyakán torques, medencéjén III. Gordianus Kr. u. 239-240-re keltezhető érme (327. sír). Ugyanitt női sírban is feltűnt a nyakperec lunulával (232. sír). Ld. OTTOMÁNYI – MESTER – MRÁV 2005, 52, 94;

mindkét éremmel keltezett sír ugyanahhoz, a főleg hamvasztásos sírokból álló csoporthoz tartozik, de a nyakpereces földsír mélyebben, a csoport legszélén helyezkedett el. Valószínűleg az egész egy 3. századi sírcsoport lehetett (1. kép).

A folyamatos átmenetet jelzi, hogy a kora s késő római sírgödörök tájolása hasonló, de a bennük fekvő halott feje a kora római korban inkább a déli, DNy-i oldalon van, a késő római korban viszont az É-i, ÉNy-i végén. Mindkét periódusban vannak eltérések, ellenkező tájolások és sok az üres sírgödör is, melyek kora problémás. Majd az 5. század első felében változik a tájolás és a hun kori halottakat temetik Ny-K irányban.

## II. Késő római sírcsoportok

Az M1-es autópálya déli és északi oldalán egyaránt két-két késő római sírcsoport van. Az északi oldal sírjai folytatódtak az út alatt is.

A csoportok között húzódó árkok közül egyik sem a késő római temetőt határolja. Egyrészt a sírok fele kívül esik az árkokon, másrészt a rétegtan s a leletek alapján az árkok kora eltérő. Pl. az 1. árok vágja az egyik késő római téglasírt. A 4. árokban pedig Árpád-kori kerámia töredékek voltak. Néha kora római csontvázas sírt ástak az árokba (14. árokba az 572. sírt), így látszik hogy az árkok kora egymástól is különbözik. Egyik biztosan az Árpád-kori temetőt határolta.

### 1. M1-es autópálya déli oldalán, a dombtetőn:

25 sír (négynek a kora bizonytalan).

Ez a legnagyobb sírcsoport. Esetleg több sír is tartozott ide, melyek elpusztulhattak a humuszosláskor, ill. mélyszántáskor, mivel helyenként igen nagy hiányok vannak a sírok kö-

Az alföldi származéknál is jellemző ékszer a nyakperec. A 2. századtól már elvesztette rangjelző szerepét, bronzból s ezüstből készül és csak nők viselik. Ld. KULCSÁR 1998, 53.



3. Az 1. csoport kőből épített sírjai. 1: 18. sír; 2: 6. sír; 3: 11. sír; 4: 13. sír; 5: 10. sír.

zött. A csoporton belül DNy-ÉK irányú sírsorok figyelhetők meg (kb. 6 sor), melyek 4-7 sírből állnak<sup>7</sup>(2. kép 1).

A síroknak több mint a fele gazdagabb mellékletű kőláda (10/11 sír) ill. téglasír (7 sír).

A teljes **kőláda**, melynek mind a négy oldala és a teteje is kőlapokból van kirakva ritka. Ilyen pl. a 6. sír (3. kép 2). Többségük részleges, kisebb kövekből összeállított sír. Tetejükön nagyobb kőlapokkal pl. 11., 17. sír (3. kép 3), ill. tetejükön nincs kőlap, csak belül kisebb kövek pl. 3. sír, 7. sír (felül tegulákkal). Lehet felül kőpakolás is (13. sír; 3. kép 4). Néha csak felül vannak nagy kőlapok és a síron belül nincs kő pl. 5., 18. sír (3. kép 1; 4. kép 1). A hagymafejes

7 Ide tartozó sírok D-ről É felé haladva: ■ 11,12, □?131, 132; 171, ■ 17, □13; ▲ 21, ■ 18, ▲ 179, ▲ 160, □ 7, ▲ 4, ▲ 191; ▲ 23, ▲ 24, 169?, □ 5, 134?; ■ 9, 173? ■ 6, ■ 10; □ 3, 174?. Jelmagyarázat: ■ = kőláda sír; □ = részleges, kövekből épített sír; ▲ = téglasír.

fibulát tartalmazó 131. földsír tetejéről a gépek mozdították el a köveket.

Sajátságos építésmód, mikor ferde kőlapok állnak a sír közepén, s a megdőlt kőlapok mögött, mintegy fülkében fekszik a csontváz. Pl. 9., 10. sír ugyanabban a sír sorban, de nem egymás mellett (3. kép 5; 4. kép 4).

A **téglasírok** közül kettő háztető alakban épült (23., 24. sír; 5. kép 1), de csak a tetejükön volt téglá, belül nem. A többség láda alakú, lapos tetejű. Ritkán teljesen körbevéve téglákkal pl. 160. sír (5. kép 2), néha csak a tetején pl. 4., 179. sír (5. kép 4). Itt is előfordul a kőládáknál már említett sajátságos építésmód, mikor a sír egyik szélén ferdén állított téglák mögé, mintegy fülkébe helyezik a halottat (21. sír). Egyedi megoldás a 191. téglasír (5. kép 3), ahol imbrexekből épített cső vezet le a sírgödörbe, esetleg ezen keresztül juttatták le az áldozati ételt a halottnak.

Érdekes megfigyelni, e gazdag, épített sírok helyzetét a sírcsoporton belül. Míg kőláda sír minden sorban előfordul (soronként több is), addig a téglasírok egymás közelében, csak a



4. Edények helye a sírban. 1: 18. sír; 2-3: 3. sír; 4: 10. sír; 5: 266. sír (3. csoport); 6: 224. sír (3. századi sír).

3-4. sorban található (ezen belül is a két háztető alakú sír egymás mellett, de tájolásuk ellentétes!).

A maradék 7-8 sír, egyszerű földsír (néhány kőpakolós földsír a részleges kőből épített sírokhoz is besorolható pl. 13., 131. sír).

Az egész csoportban mindössze 4 melléklet nélküli sír van, melyek csak helyzetüknél fogva sorolhatók a késő római korba. Az egyik rabolt földsír (173. sír), kettő gyerek, közülük a 134. sírban csak koponya volt, a 169. sír pedig üres. Ugyancsak nincs csontváz a 13. kőpakolós sírban sem. Két gazdag téglasírban csak csontfoszlányokat találtunk (179., 191. sír), de a rablásnak ellentmond, hogy az érem melléklet, üveg, gyöngy, kerámia stb. mind a sírban maradt. A rabolt ill. üres sírok ilyen kis száma (4-16%), a csoport korai voltát is alátámasztja.

Az uralkodó tájolás É-D ill. ÉNy-DK (15 db). Néha pont az ellenkezője: DK-ÉNy (8 db).

Az eltemetettek nemét többségében meg lehetett megállapítani. Legtöbb a női (11), kicsit kevesebb a férfi (8) sír s van egy házaspár ill. két gyerek is.

A **női sírok** többsége kőláda vagy téglasír (9 db), ritkán földsír (2 db).

### Mellékleteik<sup>8</sup>:

Viselethez tartozó ékszerek: legtöbb a karperec (7 sírban), jellemző még a nyaklánc (5 sírban). Se gyűrű, se fülbevaló nincs a csoportban (fülbevaló az egész temetőben nem maradt ránk).

**Gyöngyök** (6. kép 1-5, 7): néha egész gyöngysora volt a halottnak (pl. 10., 23. sír). Közte kék üvegpaszta, fehér korall, vörösesbarna, lecsapott sarkú karneol stb. Máshol csak egy-egy nagy gyöngy van középen a nyaknál, mellkason, bal vállnál (dudoros gyöngy, gerezdelt vagy éppen füles gyöngy), ill. egy esetben a lábnál bőgrében nagy üvegpaszta gyöngy (191. sír).

**Karperec** (7. kép): ebben a sírcsoportban gyakori viselet (női sírok 64%-a). Általában mindkét karon van egy-egy (10., 23., 160. sír), néha csak az egyik karon egy (kígyófejes a 6. sír halottjának jobb karján), ill. kettő db a bal



5. **Téglasírok** (1-3. csoport). 1: 24. sír; 2: 160. sír; 3: 191. sír; 4: 179. sír; 5: 2. sír; 6: 269. sír.

karon (191. sír).<sup>9</sup> A 7. sírban nem a viseletnek megfelelő helyen, hanem egy kő alatt került elő. Hasonló a helyzet a 11. sírnál, ahol szintén a padkán lévő kő alatt volt az egyik, de a bal kézen, rendeltetésszerűen a másik karperec. Lehet sima tömör vagy lemez karperec, dudoros vagy sodort karperec.<sup>10</sup> Ez utóbbi a leggyakoribb. Kígyófejes, a csoport legkésőbbi éremmel kezelt 6. sírjában. A karperecek többsége bronz, csak két ezüst karperec van (11., 191. sír). Ezen a két ezüst ékszeren kívül az egész késő római temetőben csak még egy ezüst karperec van a 3. századi 224. sírban. Arany ékszer nincs.

Egyedi viselet a 10. sír lábperce<sup>11</sup> (9. kép 8).

8 A tárgyrajzokat Mali Antal és Sáfár Pál, a tárgyfotókat Deim Péter, Gajzágó Jolán és Szászvári Linda készítette. Munkájukat ezúton is köszönöm.

9 LÁNYI 1972, 106, Abb.22 (a pannoniai temetőben jellemző a bal karon viselt több karperec, jobb karon kevesebb pl. kígyófejes általában ezen a karon).

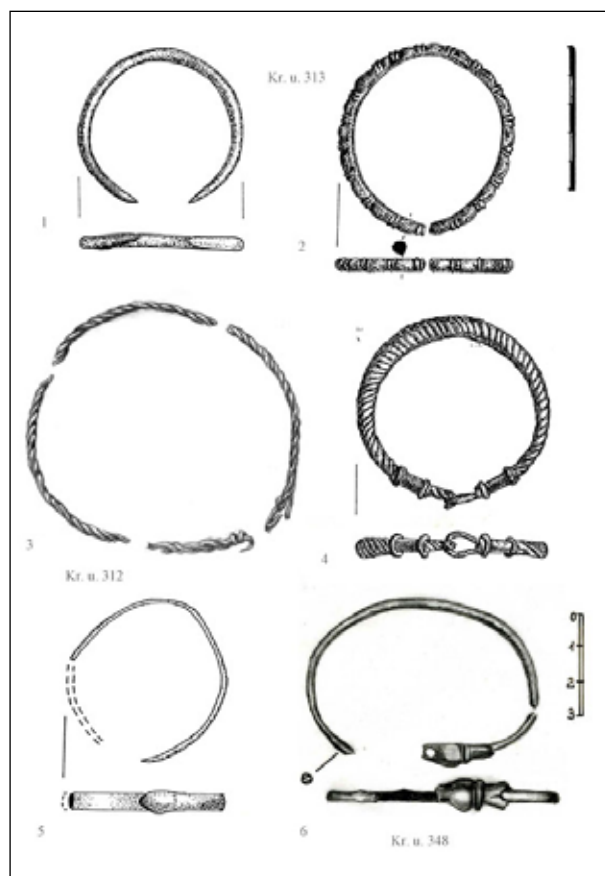
10 LÁNYI 1972, Abb. 60. 9, 15. típus.

11 LÁNYI 1972, Abb. 59. 23. típus.

Használati tárgyak is kerülnek a sírokba pl. csipeszt találunk a 11. női sírban, melyet a lábánál lévő padkára helyeztek, ugyanítt vascsat és vaskorong is előkerült (9. kép 9-11). A 160 sírban pedig bronz fülkanál volt a festett táliban (9. kép 5). Vaskéseket női sírba is tettek. Az övön viselhették őket (6., 191. sírok), bár néha a láb végénél kerültek elő (11., 18., 174. sírok). Az egyik földsírban fenőkövet is találunk mellette. A római életmódra a kés és tűzkészség használat nem jellemző, főleg a nőknél nem. Ezt tükrözik a pannoniai késő római temetők is.<sup>12</sup> Pátyon érdekes módon mind a csoport legkorábbi (191.), mind a legkésőbbi (6. sír) érmeket tartalmazó sírjában volt kés s valószínűleg hozzá kapcsolódó öv, mellette szokásos római ékszerekkel, tehát ez alapján se időrendi különbséget, se etnikai eltéréseket a csoporton belül nem lehet megállapítani.



6. Nyakláncok, gyöngyök. 1: 23. sír; 2: 10. sír; 3: 11. sír; 4: 179. sír; 5: 191. sír; 6: 239. sír (2. csoport); 7: 160. sír.



7. Az 1. csoport karperecei: 1-2: 191. sír; 3: 160. sír; 4: 10. sír; 5: 11. sír (ezüst); 6: 6. sír.

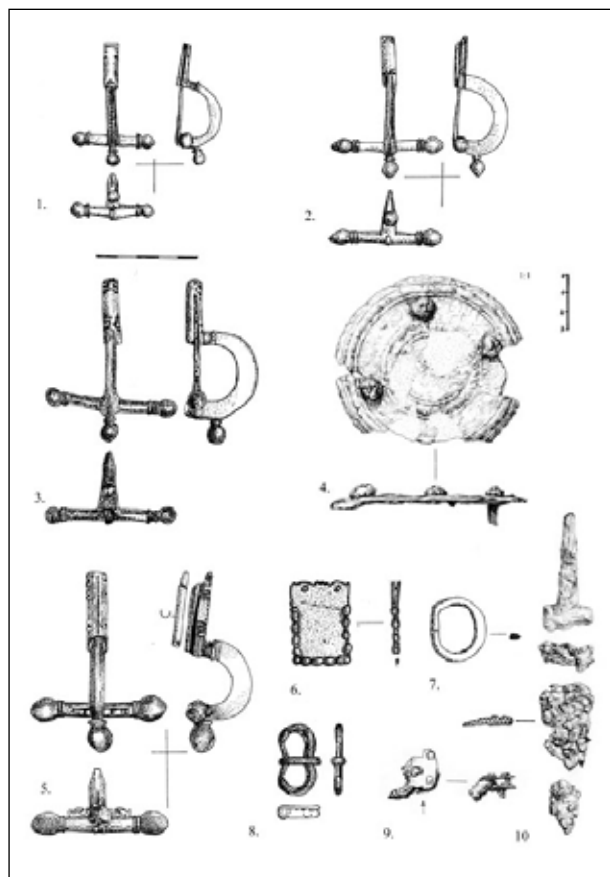
Ritkább melléklet az érem, melyet ládikába (6. sír; 8. kép 4), vagy tarsolyba (5, 191. sír) helyeztek.

A **férfi sírok** sem szegényebbek. Van 3 kőláda ill. 3 téglasír, s az egyik kőpakolásos földsírelőkelő tulajdonosát is hagymafejes fibula jelzi (131. sír). Hagymafejes fibulát ezen kívül még egy téglasírban találunk (24. sír). Ezt a fibula típust csak férfiak hordták, a köpenyüket kapcsolták vele össze, általában a jobb vállon.<sup>13</sup> Ezzel szemben Pátyon az 1. csoport mindkét fibulája a bal vállnál került elő (8. kép 3; 9. kép 1). Mind a kettő a hagymafejes fibulák korai változatához tartozik (Keller-Pröttel I/A típus), mely a 3-4. század fordulójára jellemző (Kr.u. 260-320 között).<sup>14</sup> Kopott, sokat használt példányok, így inkább a fenti időszak végén, vagy még később

<sup>13</sup> LÁNYI 1972, 98, Abb. 16.

<sup>14</sup> A fibulák meghatározását Merczi Mónikának köszönöm; Az ÉK –Pannoniában legutóbb közölt darabok felsorolását ld. MERCZI 2012, 485. lábjegyzet; PRÖTTEL 1988, 350-353.

<sup>12</sup> LÁNYI 1972. 83. Abb. 56 – 57. Tab. 6 – 8.



8. Fém melléletek. 1: 271. sír; 2: 245. sír; 3: 24. sír; 4: 6. sír; 5: 254. sír; 6: 225. sír; 7: 266. sír; 8-10: 24. sír.

kerülhettek a sírokba. A fibula mellett előfordul még a férfiaknál bronzcsat, vascsat s vaskés (8. kép 8-10; 9. kép 1-3). Néha mind egy sírban pl. a 24. sír halottjának övén bronzcsat s a combjáig lelógó bőrszíjon lehetett egy bronzveretes vascsattal összekapcsolt tarsoly ill. a kés. A 4. sírban áttört veret és vaseszköz (kés? tűzcsiholó?).

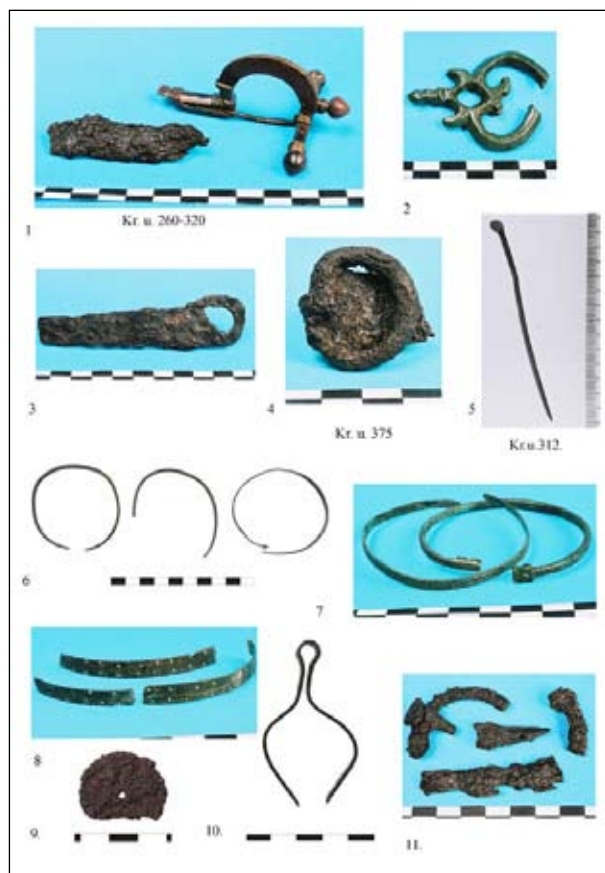
A házaspárt kőlappal lefedett sírba temették, több kerámia (korsó, bögre, pohár), üvegedények, vaskés és érem melléklettel (4. kép 1).

Legjellemzőbb melléklet a **kerámia**.<sup>15</sup> A csoport sírjainak 72%-ában fordul elő. A túlvilági útravalóul szolgáló étel ital melléklet a szegényebb halottaknak is kijárt. Ilyen, csak kerámia mellékletet tartalmazó sír kevés van ebben a csoportban (6 sír). Legtöbbször korsó (17., 21., 171. sír) vagy füles bögre (12. sír) található bennük. Gyakori a több edény: általában korsó

<sup>15</sup> Jelen cikkben nem térek ki részletesen az egyes melléklet típusokra, ezek analógiáira. Ez majd egy részletesebb tanulmány feladata lesz.

– bögre párosítás, de lehet tál is a sírban. Pl. 10., 11., 160., 191. sír (10. kép 1-3, 6-9). Némelyik gazdagabb sírban 3-7 edény is előfordul (pl. 10, 191. sír). Egyedi kerámia mellékletei vannak a 191. sírnak: a szokásos kiöntős korsók s festett pohár mellett két faltenbecher (11. kép 3), lassú korongolt bögre/fazék s egy mécses töredék. Az edényeket lábhoz teszik (4. kép 1-5), ritkán a fejhez (5. sír). A kora római sírokra jellemző Pátyon a fejhez helyezett kerámia, a 3. századi 224. sír az átmenetet képviseli, fejnél s lábánál is van edény (4. kép 6).

A 3. századra jellemző **festett** tál, bögre és korsó is főleg ebben az 1. csoportban található (a kerámiát tartalmazó sírok 22%-a; 11. kép 1-3, 6-7). Valamennyi gazdag téglá vagy kőláda sír (3., 18., 160., 191. sír). Mindegyikben több kerámia melléklet volt. A festett edényen kívül szürke, apró kavicsos anyagú bögréket, kiöntős korsókat, egyéb egyfülű korsókat helyeztek a sírba, sőt kettőben üvegpohár s palack is előfordult (18. 191. sír). Két esetben, a 3. és 18. sírnál



9. Fém melléletek. 1: 131. sír; 2-3: 4. sír; 4: 118. sír; 5: 160. sír; 6: 227. sír; 7: 229. sír; 8: 10. sír; 9-11: 11. sír.



10. 1-2. csoport házi kerámiája. 1: 160. sír; 2: 5. sír; 3: 11. sír; 4: 225. sír (2. csoport); 5: 239. sír (2. csoport); 6: 11. sír; 7: 18. sír; 8: 10. sír; 9: 132. sír.

a vörös festett korsókon sárgás-barna mázpettyeket találunk (11. kép 6-7). Ezek a közös készítés, égetés során kerültek rá. A festett edényformák általában kora római típusok.

Érem három, festett edényt tartalmazó sírban volt: 18., 160., 191. sírok. A záró érmek 312-318 közöttiek, mely évek csak terminus post quem időpontot jelentenek. Ezt a keltezést módosítja a mázpöttyös felület, mivel a mázas díszítés a 4. sz. középső harmadától lesz általános Pannoniában.<sup>16</sup>

A festés, ez a tipikusan kora római, 3. századi díszítésmód tehát 4. századra jellemző sírformákban (téglasír, kölláda) és 4. századi mellékletekkel együtt lép fel. A késő római temetkezés legkorábbi sírcsoportjára jellemzők.

<sup>16</sup> Ugyancsak mázpettyes festett edény volt a budai temető egyik sírjában, 337-346 közötti éremmel. Ld. OTTOMÁNYI – MESTER – MRÁV. 2005, 111, IV. tárló 9. edény (314. sír); A mázas kerámiához ld. még OTTOMÁNYI 2011 (további irodalommal).

**Mázas** edény csak kőből vagy téglából épített sírban található (3., 10., 11., 18., 179. sírok ill. a 2.-3. csoportban a 227., 252. sírok). Az 1. csoport kerámiát tartalmazó sírjainak 28%-ában fordul elő. Jellemző forma a tölcésesen kihajló peremű, egyfülű, üveg ill. fémedényt utánzó korsó, gyakran fülén dudorral (11. kép 8-9), a vízszintes peremű tál/csésze, peremén bevagdosással (11. kép 5). Érdekesség, hogy a mázas korsók egy csoportja mázpöttyös (3., 18. sír). Ezeket festik (narancspiros, vagy vörös) és később, valószínűleg égetéskor kerülnek rá a mázpöttyök (együtt készítik, vagy égetik őket a mázas kerámiával). A mázpöttyök sárgásbarnák. A mázas edények legkorábbi részét alkotják. Későbbiek a zöld mázas edények (10., 227. sírok) melyek máza gyakran rossz minőségű, kopott, lyukacsosra égett. Különösen jól látszik ez a legkésőbbi 227. sír korsóján, ami a 2. sírcsoporthoz tartozik (14. kép 8).

Érem két mázas kerámiát tartalmazó sírban volt: a mázpettyes, festett korsót a 18. sírban Kr.u. 317-318. érem keltezi, a 179. sír vízszintes peremű tálját pedig 324-es érem. Ugyanakkor a formák egyértelműen a 4. század második feléig, végéig tovább élő típusok.<sup>17</sup>

Legtöbb mázas edény az 1. csoportoz tartozik (5 sírban). A 3. csoportnál két sírban volt ilyen edény (14. kép 6, 9), érem egyiket se keltezi (a két csoport kora egyébként nagyon hasonló). A Valentinianus kori, vagy még későbbi 2. csoportoz csak a 227. sír zöldmázas korsója tartozik.

Az edények egy része, főleg korsók eleve sérülten kerültek a sírba. Törött a fülük, csorba volt a peremük stb. Pl. 17., 160., 171. sírok korsói.

A kerámia elemzése során anyagvizsgálat nélkül is megállapítható, hogy néhány edény egy műhelyben készült ill. ugyanaz a mester készíthette őket.

**Egy műhely termékei:** a 3. sír kis mázpettyes korsója, és a 11. sír mázas bögréje (11. kép 4. és 6.). Mindkettőt bordázás díszíti és ugyanolyan sárgás-barna máz van a bögrén, mint ami ráfolyt a korsóra. A két sír ezek alapján valószínűleg egykorú. E temető csoport legelső ill. legfelső sorában található, ami azt bizonyítja,

<sup>17</sup> NÁDORFI 1992, Taf.I.2b., Taf.II. 5a-b. típusok.



hogy túl nagy időbeli eltérés e sírcsoporton belül a temetkezési idő között nincs. Egy generáción belül temetkeztek a csoport sírjaiba.

A korszokon belül hasonló peremkiképzés figyelhető meg több szürke színű, egyfülű korsónál. Ez egy egyenesen álló, néha kissé befelé ívelő perem, melynek szűkebb és szélesebb szájtátmérőjű és nyakú változatai léteznek (10. kép 1-3).<sup>18</sup> Egy kivétellel valamennyi az 1. sírcsoportban található, a 160. sír Maxentius érme keltezi őket Kr.u.312 utánra. Kivétel a 227. sír mázas korszója, mely egyben a legkésőbbi is.

A házi kerámián belül néhány edény anyaga is nagyon hasonló: világosszürke színűek, sok fehér kavicsal soványítva, rosszul iszapolva: 18. sírban bögre, 132. sírban tál, 160. sírban füles korsó és bögre stb. (10. kép 7-9). Ugyanolyan seprűszerű elsimítás található a 18. sír bögréjén és a 191. sír korsóján is. Hasonló fésűszerű eszközzel vagy egyéb szerszámmal simították el a nedves edény felületét, még égetés előtt.

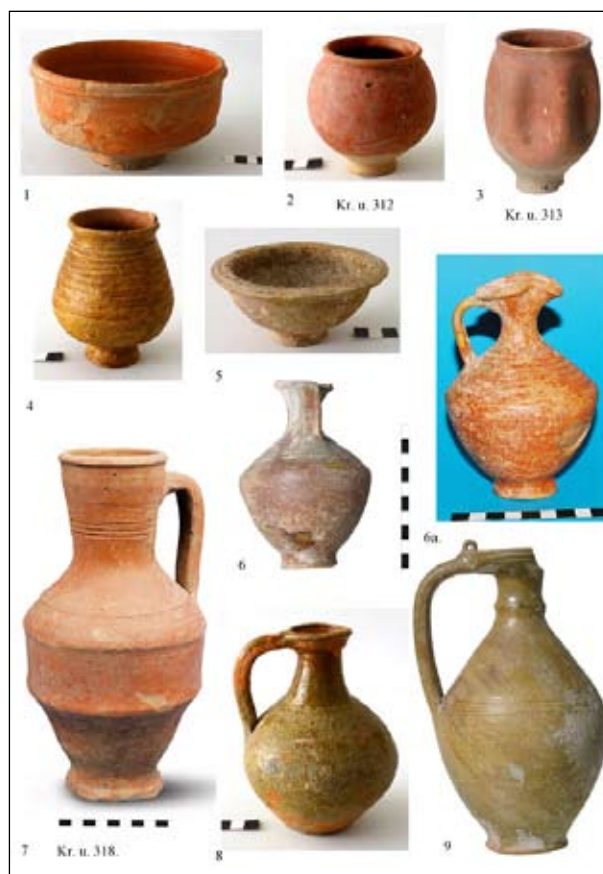
Az 1. és 3. sírcsoporthoz tartozó edények között is találunk formai hasonlóságot. Pl. a 18., és 249. sír bögréi. A forma ugyanolyan, csak a méret és a szín különbözik.

A 6. kőláda sírban nincs kerámia edény, viszont a halott medencéjénél csirkecsontok kerültek elő. Kultikus áldozat, vagy esetleg valamely nem maradandó anyagú edénybe pl. fatálba tették az ételt.

**Érmek:** Az 1. sírcsoportban a sírok 24%-ában van érem. Valamennyi téglá vagy kőláda sír. Általában egy érem található a sírban a halott kezénél, vagy ládikában. Néha többet tesznek bele: az 5. sírban 4 db, a 191. sírban 13 db, ezek tarsolyban lehetnek.

Az érmek **Kr.u. 303-348-ig** terjednek. Legkorábbiak a 191. sír 4. sz. elejére tehető tetrarchia kori (Diocletianus, Galerius, Constantius Chlorus stb.) érmei, de a sírt I. Constantinus 313-ban vert pénzei keltezik. Az érmek alapján a sírok többsége a 4. század első harmadába tartozik, csak a 6. sír későbbi.

A földsírok keltezése érmek hiányában csak a leletanyagra támaszkodhat. Mellékleteik hasonlóak az éremmel keltezett sírokéhoz.



11. Festett és mázas kerámia (1. csoport). 1, 6-6a: 3. sír; 2: 160. sír; 3: 191. sír; 4: 11. sír; 5: 179. sír; 7: 18. sír; 8-9: 10. sír.

Az 1. csoportba való temetkezés tehát az érmek s egyéb mellékletek (hagymafejes a fibulák, festett s mázas edények) szerint a 4. sz. első-második évtizedében kezdődött és a legkésőbbi temetés valószínűleg a 4. század közepére tehető.

A csoport korai voltát jelzi a kevés rabolt és üres sír is.

## 2. M1-es autópálya déli oldalán, előzőtől K-re: 10/12 db.<sup>19</sup>

A csoportnak majdnem a fele melléklet nélküli, vagy rabolt, bizonytalan korú sír (5 db).

Itt is látszódnak sírsorok, de közte egy elég nagy üres sáv, ami valószínűleg a 2. ároknak köszönhető, mely kettévágta a csoportot.

A csoport 12 sírjából csak **kettő kőláda és egy téglasír**. Ez utóbbi is rabolt (5. kép 5). A kőládasírok tetején nagy kőlap, mindkettőben

<sup>18</sup> Szűkebb nyakkal: 7., 131., 160., 227. sírok (ez utóbbi mázas s a 2. sírcsoportba tartozik). Szélesebb nyakkal: 5., 11., 171. sírok. Szájátmérő: 2,5-6 cm.

<sup>19</sup> Sírok felsorolása D-től É felé: ▲ 2.; ■ 118., 225., 226., 228?; 238?, 230?; ■ 227., 239., 229; 119?; 231?



12. 2-4. sírcsoport kőből épített sírjai. 1-2: 227. sír; 3: 118. sír; 4: 254. sír; 5: 249. sír; 6: 246. sír.

van egy-egy beépített, kora római, felíratos kő (118., 227. sírok; 12. kép 1-3).<sup>20</sup> Néha keverik a két építőanyagot. A 118. kőládasír alját tegulákkal is kirakták, ill. a tetején is voltak téglák. A 2. téglasírt pedig kőlappal fedték le.

A sírok többségének tájolása nem a szokásos késő római ÉNy-DK (1 db), inkább az ellenkezője (D-É, DK-ÉNy – 9 db). Ez utóbbiak között van néhány melléklet nélküli sír, ami lehet esetleg kora római is (119., 231. sír), de a többség biztosan késői, pl. mind a két kőláda sír ilyen irányú. A Ny-K tájolású, üres 228. sír kora is kérdéses.

A sírok fele-fele arányban férfi ill. női sírok. Van egy 15-16 éves fiú is.

Ez a csoport későbbi periódushoz tartozhatott, mint az előző. Kevesebb a jól megépített kőláda vagy téglasír (25%). A sírok fele melléklet nélküli (119., 228., 231, 238. sír), vagy rabolt (2., 118. sír). A többiben is elég szegényes a leletanyag. Főleg házi kerámia: vízszintes pere-

mű tál (118. sír), korsók (225., 226., 239. sír; 10. kép 4-5). Festett edény már nincs, mázas korsó is csak egy (14. kép 8). A női sírokban viszont sok ékszer van Pl. 3-3 karperec a halott bal karján a 227. kőláda és 229. földsírban (kígyófejes, lemez, vas stb. karperecek; 9. kép 6-7.).<sup>21</sup> A 239. földsírban a temető egyetlen vas gyűrűje, mellette karperec és gyöngyök (6. kép 6).

A férfi sírokban övveret (225. sír fejénél), vascsat (118. sír), vaseszközök<sup>22</sup> (8. kép 6; 9. kép 4). A 225. sírban bal oldalt a halott vállától a térdéig húzódó szerves elszíneződés (bőr, textil ?).

Érem csak egy sírban van, a rabolt 118. kőláda sírban. Ez a Valentinianus kori érem (364-375) jelzi, hogy a csoport kora a 4. század második felére-végére tehető. Hasonló kelteztést mutat a csoport egyetlen zöldmázos korsója (lyukacsos, kopott máz) és az üres/rabolt sírok aránya is (50%).

Temetkezettek a temető déli felébe a **4. század végén – 5. sz. elején** is, ha nem is pont ebben a sírcsoportban, mivel ezen a domboldalon került elő szórványként egy nagyméretű, bronz cikáda fibula töredék. A telep egyik gödrében pedig hasonló korú állatábrázolásos, félköríves fejű csontfésű volt.<sup>23</sup> A többi késői sírt már valószínűleg elszántották.<sup>24</sup>

### 3. M1-es autópálya É-i oldalán, keleti csoport: 12/13 db.<sup>25</sup>

Három K-Ny irányú sírsor maradt meg (13. kép 1). A csoportot körbeveszik a kora római körárkos sírok. A késő római sírok itt sem vágják a koraiakat, inkább az egyik késő római téglasír az, ami majdnem összeér egy kőláda sírral (269. és 267. sírok).

21 A 229. sír jobb karján lévő spirális bronz lehetett esetleg egy 4. karperec záródásának töredéke.

22 A 230. sír egyetlen melléklete a birkanyíró olló, ami nem kizárólag késő római tárgy.

23 OTTOMÁNYI 2001, 53, 60-61, 7. kép a-b.

24 A 2. téglasírt vágó 1. árok kora esetleg még késő római, vagy 5. század eleji. A csontokat ugyanis nem dobálták szét, hanem szép rendesen felhalmozták a téglasír végében. Ld. 5. kép 5.

25 ■252, 251?. ■254, 255, ■583; 245, □ 257, □ 271(két kő), ■267, ▲ 269; ■249, 266, □270. sír.

Tájolás É-D (9 db), néha eltéréssel nyugat vagy kelet felé. Egy kőláda sír pont az ellenkezője, a fej délen található (249. sír). Érdekes, hogy van három Ny-K ? tájolású sír is (feldúltak, fej bizonytalan). Kettő közülük kőláda (271., 583. sír) tehát biztosan késő rómaiak. Talán keresztények voltak, a tájolás béli különbség s a szegényes mellékletek alapján (251.-ben egy vascsat, a rabolt 271. sírföldjében hagymafejes fibula, 583.-ban nincs melléklet).<sup>26</sup>

A sírok többsége épített sír, kőláda (8 db) ill téglasír (1 db; 5. kép 6). Egyik kőládában (254. sír) feliratos kora római sírkő. Itt is vannak téglával kirakott aljú kőládák (12. kép 4), ill. részleges, csak felül kőlappal lefedett sírok. Ez utóbbiak egyikébe (249. sír) két nőt temettek (12. kép 5).

Két sírt még a késő római korban kiraboltak (egyik kőláda, másik földsír), többnél pedig újkori bolygatás figyelhető meg.<sup>27</sup> Csontváz nélküli, üres az 583. kőládasír, közvetlenül a rézsú mellett.

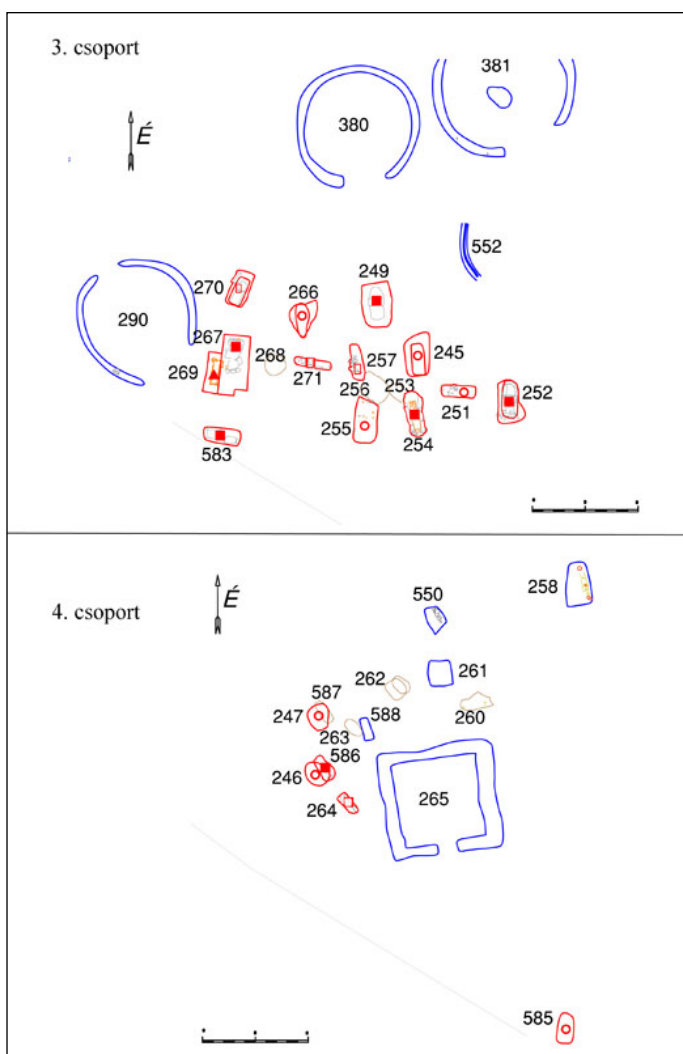
A férfi és női sírok aránya kb. egyenlő, van egy házaspár és két gyerek is.

### Mellékletek:

*Férfi sírban* méltóságjelző ékszer a hagymafejes fibula (8. kép 1-2, 5). A férfi sírok 75%-ában előfordul, ami e sírcsoport temetőn belüli jelentőségét mutatja. Ugyanis a típust elsősorban hivatalnokok és katonák viselték, tehát a település vezető rétege. Koruk a 3-4. sz. forduló (245. földsír, 271. kőből épített sír), és a 4. sz. első fele (254. kőláda: Kr. u. 300-340). A korábbiak kisebbek, a késői nagyobb és

<sup>26</sup> Voltak itt későbbi sírok is pl. a 253. üres sír vágta a késő római 254.-t. Van két sír még ettől a csoporttól K-re, a D/10-11. árok két oldalán. Földsírok, koruk bizonytalan (566, 567. sír). Az 566-ban a halott fejénél van egy bögre, ez alapján inkább kora római (bögre típus: 2-4. század). A másik rabolt, csak koponya volt benne, tájolása is eltér a megszokottól. Esetleg népvándorlás kori.

<sup>27</sup> 252. sír: csontok a kőlap felett és benne; 255. sír: szétszórott csontok; 271. sír: gépek feldúlták a kőládát. A 269. téglasírnál az újkori vezeték csak a téglákat vágta, a csontvázat nem bolygatta meg (5. kép 6). Az 583. kőláda keleti sarkát a rézsú elvitte.



13. Az autópálya északi oldalán lévő 3-4. sírcsoport térképe

díszesebb.<sup>28</sup> Többségük kopott, sokat használt darab. Igazán késői típusok nincsenek a pátyi anyagban. Mind a jobb (245. sír), mind a bal vállon (254. sír) viselheték. Mellette főleg kerámia található.

Egyedi mellékletei vannak a 254. kőláda sír házaspárjának: a férfi lábához vasbaltát, fejéhez vaskanalat, vaskést (?) helyeztek (15. kép 7-8). Derekan, valószínűleg erszényben, két érmet is hordott. Vasfibula volt a 257. sír férfi halottjának a jobb vállán, lábfejénél vaskés, fejénél pedig vaseszköz. Kezében neki is két érmet került elő. Ezek a Constantinus s Licinius érmek jelzik,

<sup>28</sup> Keller-Pröttel 1/A-B és 2/A típusok. A meghatározást Merczi Mónikának köszönöm; MERCZI 2012, 9. kép (további irodalommal); TÓTH 1985, 30-45; PRÖTTEL 1988, 350-357.

hogy a római viselettől s temetkezési rítustól idegen vasfibula, vaseszköz sírba kerülése nem a római kor végére tehető, hanem valamely, 4. század első harmadához köthető idegen hatásra vezethető vissza.

Gyűrűfibulája és ritka veretei vannak a 266. női sírban (8. kép 7; 15. kép 4-5): kelta hagyományokra visszavezethető pelta alakú díszek, bronzgombok, bronzcsat stb. Nem a viseletnek megfelelő helyre, hanem a halott térdéhez tették az övet, vaskéssel együtt, a fibulát viszont a jobb vállán viselte. A 4. század második felében – végén tűnnek fel újra ezek az ékszerek a pannoniai temetőkben s a szomszédos Barbaricumban. Az analógiák között női s férfi sírokat egyaránt találunk. Pl. Somogyszílen női sírban, a halott jobb vállán volt gyűrű fibula, besímitott bögrével együtt.<sup>29</sup> Ugyanezt a késői kelteztést támasztja alá a 266. sír bögréje is (14. kép 3). Anyaga kavicsos, fala erős korongolás nyomokkal bordázott, formája a Leányfalui, tokodi, visegrádi 4. sz. végi - 5. század eleji edényekre hasonlít.<sup>30</sup>

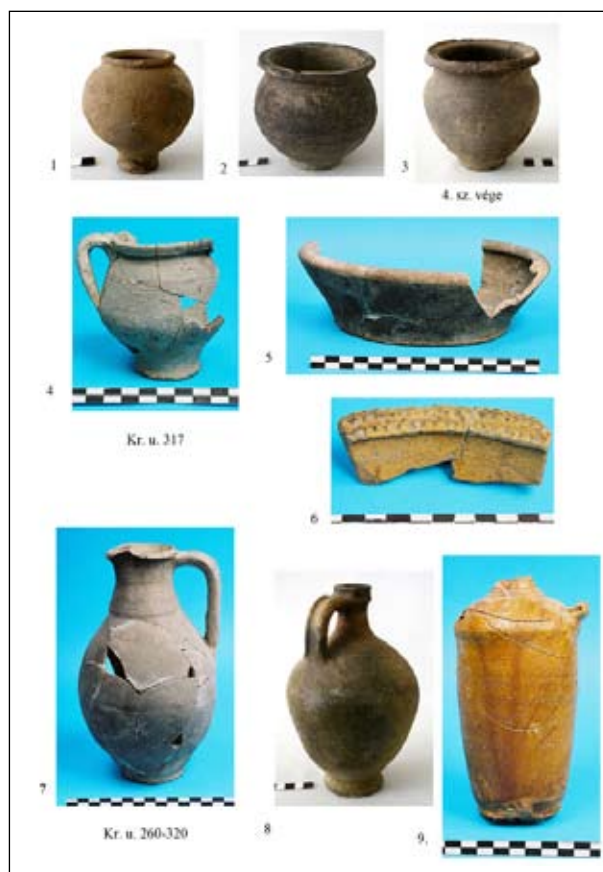
Női sírja jellemző ékszer — karperec — csak két kőláda sírban van. A 249. sírba temetett nő bal karján rossz megtartású, törött végű, sodrott karperec (15. kép 1). A 252. sírből pedig bronz és csavart gagát karperec/gyöngy (?) töredék került elő (15. kép 2-3).

A gyerekek mellé semmi különleges mellékletet nem tettek. A téglasírban csak egy vascsat maradt a lábánál (269. sír: újkori bolygatás), a 270. kőládában pedig egyetlen érem.

A **kerámia** melléklet korszak - tál vagy korsó - bögre, esetleg két bögre (249. sír), vagy csak egy kancsó (245., 254. sírok). A kiöntős szürke kancsó a legjellemzőbb. Mázas korsó a 252. kőláda sírban található behúzott peremű tállal és kis bögrével együtt. További mázas táltöredék a 255. rabolt földsírban. Összesen a sírok 54%-ában (7 sír) van kerámia (14. kép).

29 BURGER, 1979, Taf.10/46.sír – női sír, jobb vállán viselt omega alakú fibulával, függőlegesen besímitott bögrével és vaskéssel; TEJRAL 1982, 92/3 (Sližan: csat-fibula, aláhajtott lábú fibula, tűzcsiholó, kézzel formált edény); MERCZI 2000, 262-264, 2. tábla (gyűrűfibulák 3. változat: kora a 3.sz. vége - 4. sz. 2. fele); LÁNYI 1972, Abb.53.5-6. típus.

30 OTTOMÁNYI 1991, 12 – 13, 65, 29.t.



14. A 3. csoport kerámiája. 1: 252. sír; 2: 249. sír; 3: 266. sír; 4: 257. sír; 5: 252. sír; 6: 255. sír (mázas); 7: 245. sír; 8: 227. sír (2. csoport: mázas); 9: 252. sír (mázas).

Üveg palack és pohár kerámiakorszóval együtt a 254. kőláda sírban van, a házaspár mellett. Üveg egyébként is nagyon kevés található a pátyi temetőben (mindössze 5 sírban). Főleg dupla sírokban ill. gazdag, éremmellékletes, kő- vagy téglasírokban fordul elő, kizárólag az 1. és 3. sírcsoportban (6, 18, 191, 254, 257. sír). Illetve az M1 út alatt elpusztított egyik téglasírban volt zöldszínű, gömbhasú üvegpalack. Formát tekintve üvegpalack és pohár a jellemző, de csak a dupla sírokban van mind a kettő.

Gazdagabb mellékletek nem csak a kőláda és téglasírokban hanem néhány földsírban is előfordulnak ebben a csoportban. Pl. 245. sírban hagymafejes fibula, 266.-ban veretes öv s fibula. Ez utóbbinál a nyelésben látszó kövek arra utalnak, hogy részleges kőláda lehetett, melynek tetejéről a gépek vitték el a köveket.

**Érem** három sírban volt. A 254. kőládában 3 db (Kr. u. 313-328), két részleges kősírbán (257. sírban 2 db: Kr. u. 312-317), közülük az



15. A 3. csoport fém melléklei. 1: 249. sír; 2-3: 252. sír; 4-5: 266. sír; 6: 271. sír; 7-8: 254. sír.

egyik gyerek (270. sír: Kr. u.330/333). Helyük a halott mellkasán, a kezében ill. a gyerek sírban a lábnál. A sírok legkésőbbi érmeit alapul véve, természetesen terminus post quem keltezéssel, e csoport temetkezései 317 – 333 utánra, vagyis a **4. század középső harmadára/közepére** tehetők. Ezzel összhangban áll a hagymafejes fibulák (260-340) és a mázas edények kora is. Bár ez utóbbiak keltezése a század végéig is elvihető. A csoport legkésőbbi sírja a 266. sír, melynek veretei és kerámiája a 4. század második felére, végére keltezhetők. A sírsorok keletkezése között nem lehet különbséget tenni.<sup>31</sup> A csoporthoz tartozó sírok nagy része kb. egykorú az első csoport sírjaival, kisebbik részüknél viszont egészen a 4. sz. végéig kimutatható a temetkezés.

31 Az első sírsorban vannak a mázas edényeket és a későbbi hagymafejes fibulát tartalmazó sírok (252., 254., 255. sír), a második sorban a legkorábbi éremmellékletes sír (257.) és a 3. sorban egymás mellett a legkésőbbi 266. sír és a Kr.u. 333-as éremmel keltezett 270. sír.

#### 4. Közvetlenül az M1-es út északi oldalán, előzőtől Ny-ra (13. kép 2):

5/6 db sír, de a fele bizonytalan.

Biztosan késő római a félig elszántott 586. kőláda sír és valószínűleg a köveket tartalmazó, üres sírok is (246. – faragott kő, 247. sír; 12. kép 6). Késő római sírforma a 264. sírban lévő, élére állított kőlap mögé való temetkezés, bár itt nem csontváz, csak 3 edény volt a jelképes sírban. Valamennyinek a tájolása ÉNy-DK v. fordított. Bizonytalan korú az É-D tájolású bolygatott, melléklet nélküli 585. földsír.

Az M1 autópálya északi oldalán volt az 577. téglasír is, bár nem valószínű, hogy ehhez a csoporthoz köthető.<sup>32</sup>

Csontváz egyikben sem volt, így nemük kérdéses. Mellékletként mindössze kerámiát találunk a csoport sírjaiban, bár ezek lehetnek kora rómaiak is.

**Kerámia:** Festett, kétfülű korsó az 586. kőládán kívül (nem biztos, hogy ehhez a sírhoz tartozott). Sírföldből vastag falú fazék vagy hombár töredékek a 246. sírban. A 264. sír három edénye is inkább kora, mint késő római (téglasszerű S profilú tál, simított korsó, szürke bögre). Talán a 3. századi átmenetet képviselik.

A csoport sírjainak többsége **melléklet nélküli**, esetleg az újkori bolygatás miatt (247., 585. sírt vágta egy vezeték, 577. sírt elvitte a gép). Nagyon az út menti rézsúnél helyezkedik el az a csoport, így a sírok egy része az autópálya építéskor sérült. A csoport többi része pedig az út alatt lehetett.

A sírok kora a mellékletek alapján nehezen állapítható meg. A kerámia esetleg a 3. századra utal. Érem nincs. A sok üres sír miatt inkább késői sírcsoport lehetett, az épített sírok aránya (20-40%) is jóval kevesebb, mint a többi csoportban.

3a-4a. M1-es út alatt: dombtetőn, kb. 21,3-4 km-nél<sup>33</sup>: 2 sír biztos, többi kérdéses.

32 A térképről hiányzik. Nem lett kibontva, mert a sír-rajzokon s fotókon sem szerepel, csak a napló említi, mint téglasírt. Az 576., 578. számok a 3. sírcsoporttól északra vannak, a feltárt temető legszélén, kora római sírok között. Esetleg egy újabb késői sírcsoport széle lehetett.

33 OTTOMÁNYI-GABLER 1985, 190, 18-19. jegyzet.

A temetőterkép szerint az út északi oldalán lévő mind a két (3.-4). sírcsoport folytatódott dél felé az M1-es autópálya alatt.

1984 telén az M1-es útépitésekkor jelentettek be a munkások egy részleges *téglassírt*. Kb. 150 cm mélységben a sárga altalajon került elő. Férfi váz volt. Melléklete egy hosszúnyakú, gömbhasú üvegpalack, ami sajnos elveszett.

A környékén előkerült négy nagyobb faragott kőlap, melyek *kőládasírhoz* tartozhattak. A munkások elmondása szerint munka közben több csontvázat is tönkretettek a gépek. Sajnos ezeket az építkezők nem jelentették be.

### III. Összefoglalás

A pátyi késő római temetőben több, eltérő korú és szerkezetű sírcsoportot találunk. E temetkezési mód oka valószínűleg az volt, hogy a 3. század második felében-végén, mikor áttértek a csontvázás rítusra még látszottak a korábbi kör ill. négyszögletes árkokkal körbevett ill. sírkövekkel jelölt sírok. Ezek közzé, a szabadon maradt helyre temetkeztek a 4. században, nem nyitottak új, összefüggő temetőt.

Összesen négy késő római sírcsoport maradt meg, kettő az M1-es autópálya déli oldalán,

kettő pedig az északi oldalon. Ez utóbbi kettő az autópálya alatt is folytatódott.

A 3. századi érmekkel keltezett sírok, a festett edények, a gyakran hasonló tájolás a folyamatos átmenet bizonyítják a kora s késő római temetkezések között.

A 4. századi temetkezésen belül legkorábbi és leggazdagabb mellékletekkel, valamint legtöbb épített sírral (kőláda, téglassír) rendelkezik az 1. sírcsoport. A 4. század első felében, kb. a század közepéig temetkeztek ide. Hasonlóan korán kezdődött a temetkezés a 3. sírcsoportban, de eltartott egészen a 4. század végéig. Az érmek és a rabolt sírok száma alapján legkésőbbi a 2. sírcsoport (Valentinianus kor ill. 4. sz. vége). Esetleg hasonlóan késői a sok melléklet nélküli, szegényes sírből álló 4. csoport is, bár a kerámia mellékletek inkább 3. századiak. Itt a kis sírszám és a nagymértékű bolygatás kétségesé teszi az eredményt.

A „hunkori” sírcsoport ellentétes tájolású sírjai zárják ezen a domboldalon a 4-5. századi temetkezést.

A 6. századi telep és temetkezés egyelőre hiányzik Pátyon. A következő korszak az avarokkal kezdődik.<sup>34</sup>

Csoport	Épített sír (kőláda, téglá)	Éremmellékletes sírok	Hagymafejes fibula	Mázás kerámia	Üres, vagy rabolt sír
1. (sírok 46%-a)	68%	24%: 303-348	25% <sup>1</sup> : 260-320	28% <sup>2</sup>	4-16%
2. (sírok 20%-a)	25%	8%: 367-375	-----	20%	50%
3. (sírok 24%-a)	54-61%	23%: 312-333	75%: 260-340	29%	23%
4. (sírok 10%-a)	20-40%	-----	-----	-----	83%

1 A férfi sírok 25%-a.

2 A kerámiát tartalmazó sírok (18 db) 28%-a.

34 A terület ipari jellegű övezetként szerepel Páty község Rendezési tervében. További építkezések pl. M1 autópálya Páty közötti összekötőút stb. építése várható, így a telep és temető feltárás is valószínűleg folytatódni fog.

	A	B	C	D	E	F	G	H	I	J	K	L	M	N	O	P
1	Sírszám/sírforma	Neme	Kerámia	Üveg	Fibula	Csat/ veret	Karperec	Gyűrű	Gyöngy	Vaskés	Eszköz	Egyéb vas	Erem	Allatcsont/ szerves anyag	Rabolt	Sírcsoport
2	2. téglasír kőlappal	férfi	3 (korsó, bögre, tál)												rabolt	2
3	3. részleges téglasír	férfi														1
4	4. téglasír	férfi				1 bronz csat					1					1
5	5. részleges kőláda	nő	2 (korsó, bögre)										4 (4. század)			1
6	6. kőláda	nő		1 (pohár)				1			1 ládika		1 (347-348)	csirke		1
7	7. részleges kőláda, tegulákkal	nő	2 (korsó, bögre)					1								1
8	8. részleges kőláda	férfi										2				1
9	10. részleges kőláda	nő	4 (korsó, bögre, tálak)				2+1 lébperec		gyöngyosor							1
10	11. kőláda	nő	6 (korsók, bögrék, pohár) + 2 (korsó, tál töredékek)			vascsat		2		1	1 csipesz	átfűrt korong				1
11	12. földcsír	üres	1 (korsó)													1
12	13. részleges kővekből épített sír	üres														1
13	17. kőláda	férfi	1 (korsó)													1
14	18. kőláda	férfi? nő	4 (korsók, bögre, pohár) + 2 (palack, pohár)	2 (palack, pohár)							3	vaslemez	1 (317-318)			1
15	21. részleges téglasír	férfi	1 (korsó)													1
16	23. téglasír	nő	1 (korsó)					3	dupla gyöngyosor					ólom		1
17	24. téglasír	férfi			hagymafejes	1 bronz csat, 1 vas csat bronz verettel					1					1
18	118. kőládasír	férfi	1 (tál)			vascsat							2 (364-375)		rabolt	2
19	? 119. földcsír	fiú? 15-16 év				vascsat?										2?
20	131. földcsír felül kővekkal	férfi	1 (korsó)		hagymafejes						1					1
21	132. földcsír	férfi	1 (tál)		vaskanika											1
22	? 134. földcsír	gyerek										8 koporsó szög	fa			1
23	160. téglasír	nő	5 (korsók, bögre, pohár, tál)			szíjbújtató huzal?		2		2	fülkánál	vas db	1 (309-312)			1
24	169. földcsír	gyerek														1
25	171. földcsír	? 23-x év	1 (korsó)													1
26	173. földcsír	nő													rabolt	1
27	174. földcsír	nő	1 (edény alsó fele)								1 fenőkö					1
28	179. téglasír	nő	1 (tál)						4			vas db	1 (320-324)	bőr		1
29	191. téglasír	nő	6 (korsók, faltenbecher ek, bögre, pohár) + 2 fazéktalp, mécses	1 (pohár)				2	1+ bulla	1			13 (303-313)			1
30	224. földcsír	férfi	3 (bögre, tálak)					1	nyakperec			cípőszögek+ bronz kapocs, vas db-k	1 (246-247)			korábbi sírcsoport
31	225. földcsír	férfi	1 (korsó)			szíjvég								szenes folt, szerves anyag		2
32	226. földcsír	?	1 (korsó)													2
33	227. kőláda sír	nő	1 (korsó)					3								2
34	228. földcsír	üres														2
35	229. földcsír	nő?					3 bronz + 1 vas?					vas db (karperec?)				2
36	230. földcsír	férfi										bírkanyíró olló				2
37	? 231. földcsír	nő						1 (vas)	gyöngyosor							2
38	239. földcsír	nő	1 (korsó)			hagymafejes										2
39	245. földcsír	férfi	1 (korsó)		hagymafejes							vaslemez				3
40	246. földcsír kővekkal	üres	töredékek									vas db				4
41	247. földcsír követ	üres														4
42	249. kőláda sír	2 nő	2 (bögre)					1				vaspánt				3
43	251. földcsír	férfi?				vascsat										3
44	252. kőláda sír	nő	3 (korsó, bögre, tál)				1+gagát?		gagát?						rabolt	3
45	254. kőláda sír	férfi és nő?	1 (kancsó)+ töredékek	2 (palack, pohár)	hagymafejes						vasbalta, 1 vaskanál		3 (313-328)			3
46	255. földcsír	?	2												rabolt	3
47	257. részleges kőcsír	férfi	3 (kancsó, bögrék) + töredékek	1 (töredék)	vasfibula?						vaseszköz, 1 szög		2 (312-317)			3
48	? 264. részleges kőcsír	üres	3 (korsó, bögre, tál)													3
49	266. földcsír felül kővekkal	nő	1 (bögre)		gyűrű fibula	bronzcsat, gombok, veretek					1					3
50	267. kőláda sír	nő?				csat						vaszög?				3
51	269. téglasír	gyerek				vascsat									újkori vezeték	3
52	270. részleges kőláda sír	gyerek											1 (330-333)			3
53	271. részleges kőláda sír	férfi			hagymafejes										gépek feildűtők	3
54	577. részleges téglasír?	üres													gépek elvitték részű szélén	3-4?
55	583. kőláda sír	üres	1 (perem töredék)													3
56	585. földcsír	?	1 talp töredék												rézszű félig elvitte	4
57	586. kőláda sír	üres	1 (kivül korsó)												gép elvágta	4

A temető összesítő táblázata

**IRODALOM**

- BURGER 1979 BURGER, A.: Das spätrömische Gräberfeld von Somogyszil. FAH Budapest 1979.
- KULCSÁR 1998 KULCSÁR V.: A Kárpát-medencei szarmaták temetkezési szokásai (The burial rite of the Sarmatians of the Carpathian basin). Múzeumi Füzetek 49, Aszód 1998.
- LÁNYI 1972 LÁNYI, V.: Die spätantiken Gräberfelder von Pannonien. ActaArchHung 24 (1972) 53-213.
- MARÓTI 1999 MARÓTI É.: Előzetes jelentés a Pátyon végzett leletmentésről. Kutatások Pest Megyében. Tudományos Konferencia II., Szentendre 1999, 19 – 24.
- MARÓTI 2008 MARÓTI É.: Honfoglalás és Árpád-kori temető Pátyon, a Malom – dűlőben. In: Képek a múltból. Az elmúlt évek ásatásaiból Pest megyében. Szerk.: Ottományi K. Szentendre 2008, 108.
- MARÓTI – MRÁV 2004 MARÓTI É. – MRÁV Zs.: Kiadatlan római kori kőemlékek Pest megyéből I. Feliratos kőemlékek (Unveröffentlichte Steinandenken aus dem Komitat Pest). StComit28 (2004) 249 – 253.
- MERCZI 2000 MERCZI M.: Római kori gyűrűfibulák Komárom-Esztergom megyéből (Römerzeitliche Ringfibeln aus dem Komitat Komárom-Esztergom). KMMK 7 (2000) 253 – 287.
- MERCZI 2012 MERCZI M.: A Budaörs, Kamaraerdei-dűlőben feltárt római vicus fibulái (Die Fibeln des römischen vicus in Budaörs-Kamaraerdei dűlő). In: Római vicus Budaörsön. Szerk.: Ottományi K., Budapest, 2012 (előkészületben).
- MRT 7 Magyarország Régészeti Topográfiája (Archäologische Topographie Ungarns) 7, Budai és Szentendrei járás. Szerk.: Torma I., Budapest 1986.
- NÁDORFI 1992 NÁDORFI, G.: Glasierte Keramik in spätrömischen Gräberfeldern Pannoniens. In: Glasierte Keramik in Pannonien. Székesfehérvár 1992, 45 – 51.
- OTTOMÁNYI 1991 OTTOMÁNYI K.: Késő római kerámia a leányfalui örtonyból (Die Keramik von Burgus in Leányfalu). StComit 22 (1991) II. 5 – 144.
- OTTOMÁNYI 2001 OTTOMÁNYI K.: Hunkori sírok a pátyi temetőben („Hunnenzeitliche” Gräber im Gräberfeld von Páty). ArchÉrt 126 (2001) 35 – 74.
- OTTOMÁNYI 2007 OTTOMÁNYI K.: A pátyi római telep újabb kutatási eredményei (Die neue Forschungsergebnisse der römischen Siedlung von Páty). StComit 30 (2007) 7 – 238.
- OTTOMÁNYI 2008 OTTOMÁNYI K.: Római temető Pátyon (Malom – dűlő). In: Képek a múltból. Az elmúlt évek ásatásaiból Pest megyében. Szerk.: Ottományi K. Szentendre 2008, 72-73.
- OTTOMÁNYI 2011 OTTOMÁNYI K.: Késő római mázas kerámia a budaörsi telepen. Arrabona 2011 (előkészületben).
- OTTOMÁNYI - GABLER 1985 OTTOMÁNYI K. – GABLER D.: Római telepek Herceghalom és Páty határában (A pátyi terra sigillata). StudCom 17 (1985) 185 – 272.
- OTTOMÁNYI – MESTER – MRÁV 2005 OTTOMÁNYI K. – MESTER E. – MRÁV Zs.: Antik Gyökereink. Budaörs múltja a régészeti leletek fényében. Budaörs 2005.
- PRÖTTEL 1988 PRÖTTEL, Ph. M.: Zur Chronologie der Zwiebelknopffibeln. Jahrbuch RGZM 35/1 (1988) 347-372.
- RÉGKUT Régészeti Kutatások Magyarországon (Archaeological Investigations in Hungary). Budapest
- TEJRAL 1982 TEJRAL, J.: Morava na sklonku antiky. Praha, 1982.
- TÓTH 1985 TÓTH E.: Római gyűrűk és fibulák. Évezredek, évszázadok kincsei III., Budapest 1985, 30 – 45.