

***Kiss Péter – Nyerges Anita***

*Vas Megyei Múzeumok Igazgatósága*

## **A szombathelyi Járdányi Paulovics István Romkert újabb kutatásai - *A savariai helytartói palota* -**

Az előadás a Fialat Római Koros Régészek VI. Konferenciáján hangzott el,  
2011. november 10-11-én  
Visegrádon, a Mátyás Király Múzeumban

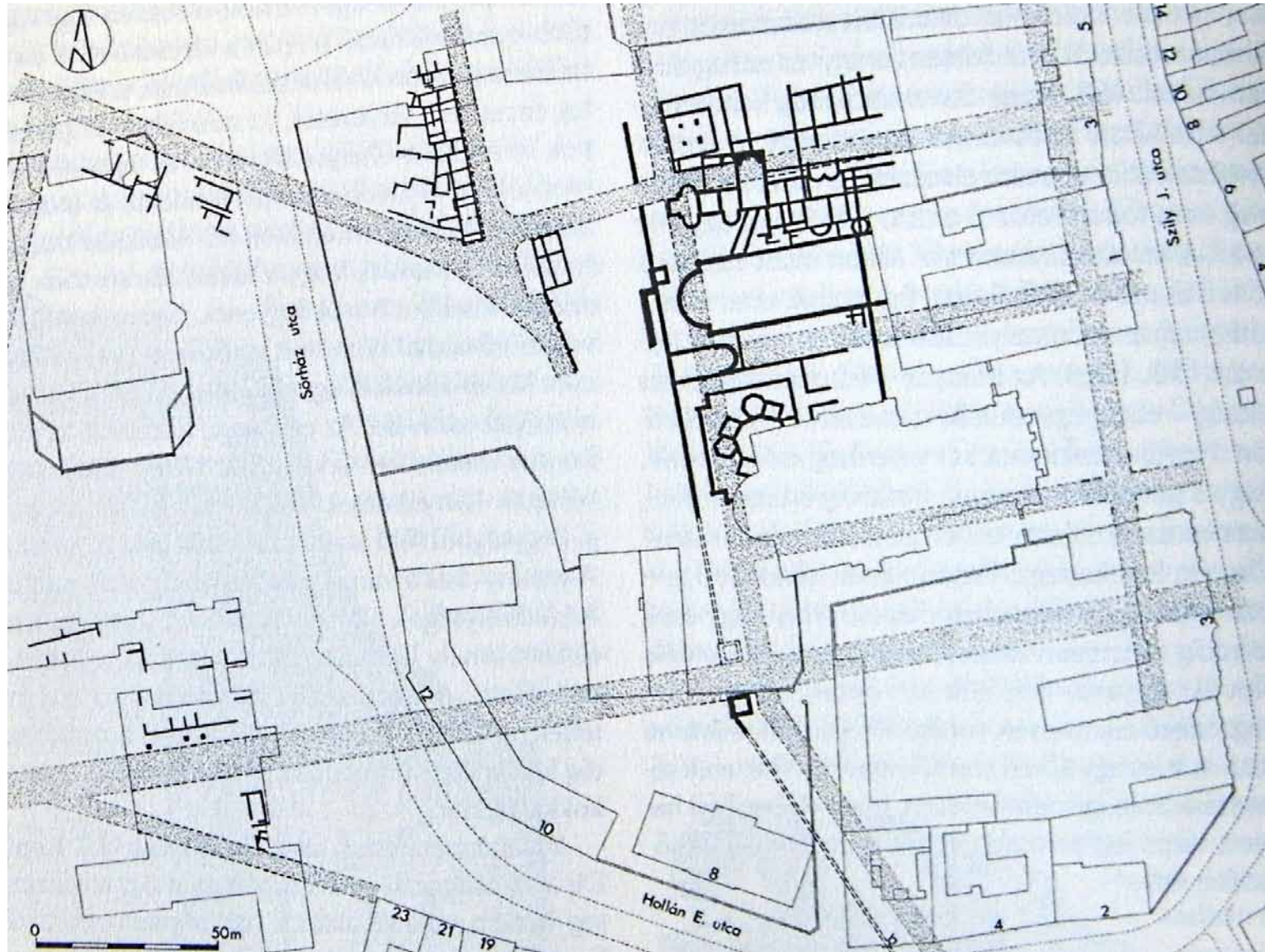
**2012**



## A kezdetek

- A *savariai* romok rendszeres, tudományos értékű feltárása 1938-ban, a Püspökkertben indult el Járdányi Paulovics István régész szakvezetésével. A meginduló ásatások eredményeként kezdte meg a Műemlékek Országos Bizottsága a műemléki helyreállítást és adták át a romkertet a közönségnek 1943-ban.
- A Járdányi Paulovics István Romkert *Savaria* viszonylatában az egykori római város nyugati részének feltárt romjait foglalja magában. Az ásatásnál *Savaria* legkorábbi és legkésőbbi periódusa egyaránt felszínre került. A romok helyreállítása, és az azokhoz kapcsolódó feltárások folyamatosan zajlottak 1960-tól egészen napjainkig. A Járdányi Paulovics István Romkert a második világháború után egyre inkább elhanyagolt állapotba került.

***Savaria alaprajza: a nyugati kapu és a palotanegyed (a mai Romkert) környéke (Kiss – Tóth – Zágorhidi 1998, 32. kép)***



## A helytartói palota (1)

- Az első szervezett szombathelyi ásatáson az elsőként felszínre került épület egy nagyméretű, apszissal záródó, mozaikpadlóval ellátott terem volt, melyet az ásatók Szent *Quirinus*, a *Savariában* mártírhalált halt *sisciai* püspök bazilikájaként azonosítottak. Azóta bebizonyosodott, hogy a mozaikos épület nem ókeresztény bazilika volt, hanem egy palotakomplexum része, amelyet a Kr. u. 3-4. század fordulóján építettek. A helytartói palotaegyüttes építésekor a korábbi épületek nagy részét – köztük a városfalat és a fürdőt – elplanírozták. A palotát *Constantinus* uralkodása alatt, a Kr. u. 330-as években kibővítették az uralkodói fogadóteremmel (*aula palatina*), amely egy padlófűtéssel ellátott csarnok, méreteit tekintve a római kori *Pannonia* legnagyobb ma ismert helyisége. A fogadóterem falait részben márványborítás, részben falfestmények díszítették, padlóját valaha egységes mozaikszőnyeg borította.

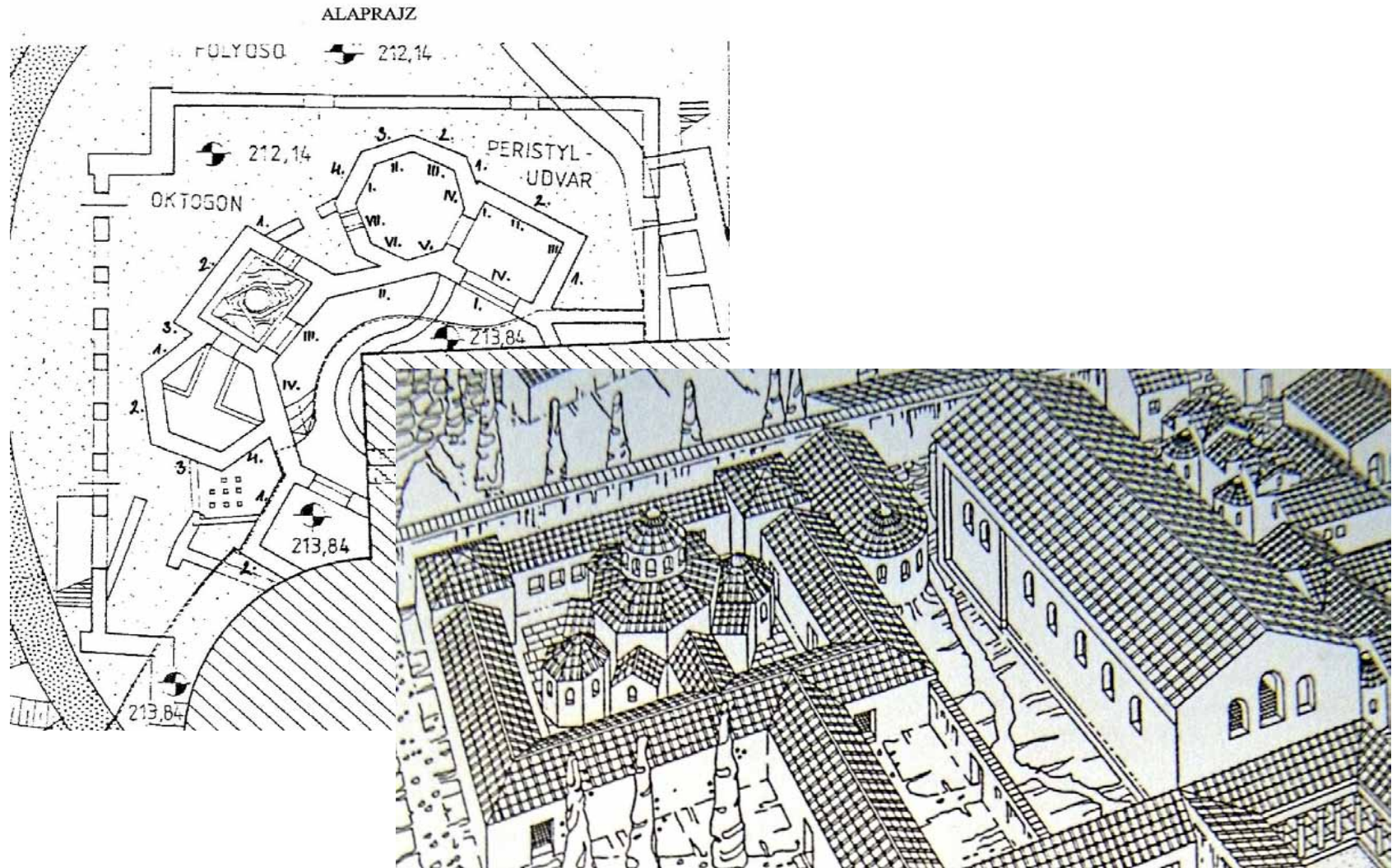
## A helytartói palota (2)

- A palotakomplexumot az *aula* mellett több, különféle funkciójú épület alkotta. Tőle északra helyezkedett el egy apszisokkal tagolt falú épület, melyet egy keskeny folyosó kötött össze az aulával. Az aulától délre egy kisméretű, apszissal lezárt épület maradványai találhatóak, amelynek a bejárata nyugat felől nyílt.
- Ettől délre emeltek egy nyolcszögletes épületet (Oktogon), amely fűtési rendszere és szigetelése alapján fürdőnek tartható. Építése során felhasználták a korábban itt lévő *peristylumos* lakóház falfestményekkel díszített folyosóját. A nyolcszögletes központi épülethez négy oldalról négy-, hat-, illetve nyolcszögletes helyiségek csatlakoztak. A nyugati négyszögletes helyiség padlóját mozaik borította. Az épület minden bizonnyal évszázadokon át használatban maradt, hiszen a középkori kerekvár is köré épült.

# A vízelvezetéshez kapcsolódó megelőző feltárás az Oktogon területén

- A centrális épületcsoportot (ún. Oktogon) 1972 és 1981 között tárta fel munkatársaival Szentlélek Tihamér. 2001-ben, majd 2002-ben elkezdődött a '70-es években elmaradt vízelvezetés kivitelezése. Ehhez kapcsolódóan az Oktogont körülvevő udvarban került sor vízelvezető csövek lefektetésére, illetve a nyomvonalak megelőző feltárására.
- A 2005-ös ásatás célja az épület belső helyiségeinek feltárása volt. A vízelvezetés által igényelt mélység a járószinttől számítva 0,9-1,0 m volt. Három helyiséget tártak fel a régészek: a központi, nyolcszögű helyiséget, a hozzá észak felől csatlakozó négyszögű karéjhelyiséget, valamint az ehhez toldott nyolcszögletű karéjhelyiséget.

**Az Oktogon alaprajza (SMRA 1985-05, 6.) és a IV. századi helytartói palota rekonstrukciós rajza (Buocz 1995, 3. kép)**



## Az ásatások megállapításai (1)

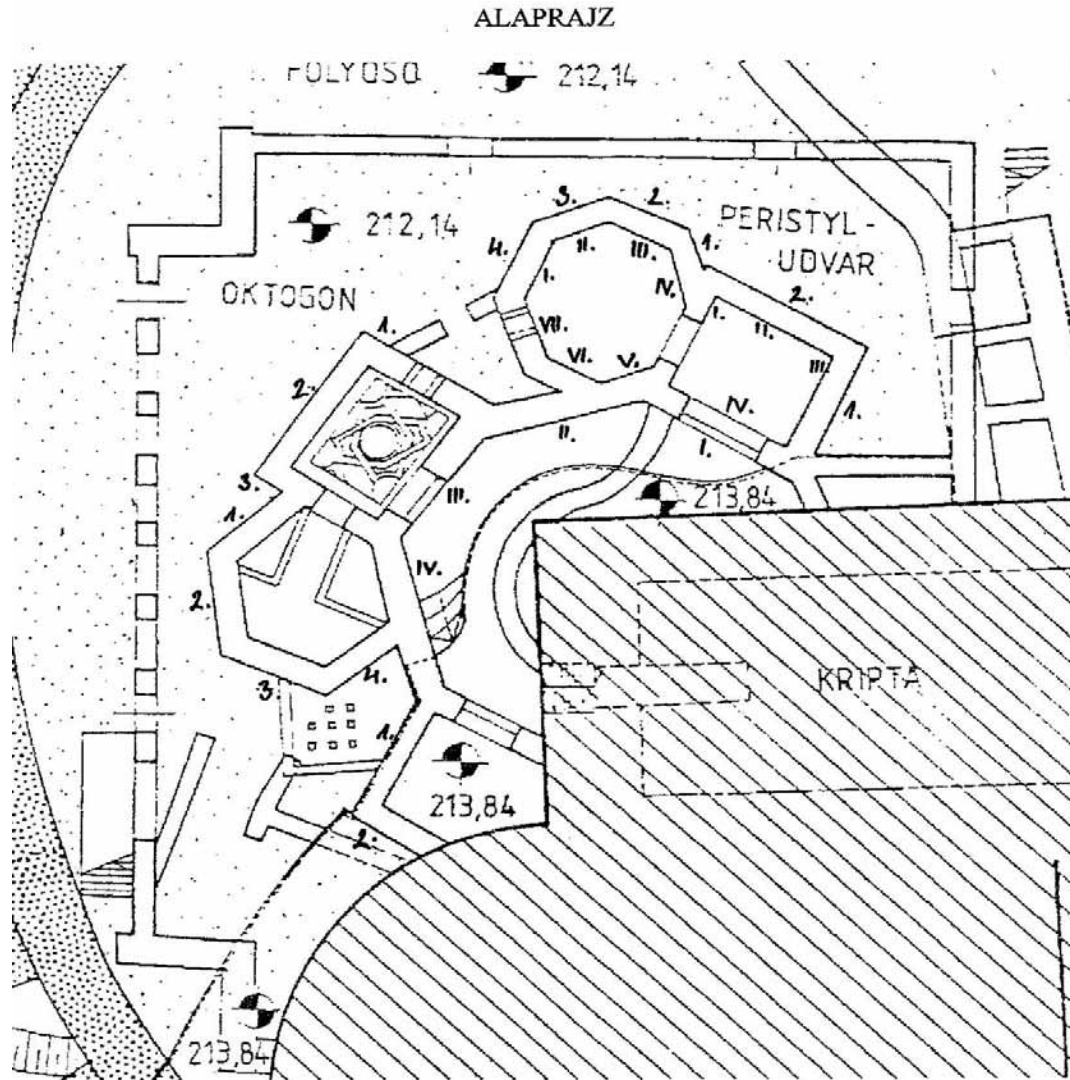
- A központi nyolcszögű helyiség több emelet magasságig emelkedhetett, amire több tényező is utal. Az épületcsoport elrendezése eleve nagy magasságot feltételez, hiszen a belső oktagon a karéjhelyiségek miatt fényt csak a karéjhelyiségek tetejénél magasabban nyitott ablakokon kaphatott. A belső nyolcszög alapozása *savariai* viszonylatban szokatlanul erős: a római kori belső járószinttől mérve 3,4 m, a zoklitól számítva pedig 2 m, ami szintén az épület nagy magasságát támasztja alá. Korábbi vélemények is feltételezték, hogy a középkori vár a római falszerkezetek felhasználásával épült, és a centrális épületcsoport (a karéjhelyiségek visszabontásával) a vár központi épületeként, lakótornyaként funkcionált tovább. A 2005-ös feltárás alapján ez a feltételezés további megerősítést nyert, továbbá feltehető, hogy az épület már a római korban is a város egyik legmagasabb épülete volt.



## Az ásatások megállapításai (2)

- A helyiségek feltárása során előkerült az épület fűtési rendszere, amelyet korábban az épület funkcióját fürdőként meghatározó álláspont alátámasztására használtak. Mindhárom helyiség fűtését (valamint a nyugati négyszög és hatszög alakú karéjhelyiségeket is) ugyanabból a háromszögletű fűtőhelyiségből szabályozták oly módon, hogy közvetlen fűtőtörök nyílt a központi oktagon és az északi nyolcszög felé, onnan pedig egy további a négyszög alakú karéjhelyiségbe. A 2005-ben megtalált, a legkésőbbi római kori periódushoz tartozó fűtési rendszer nem *hypocaustum* volt, hanem fűtőcsatornás rendszerű. A központi helyiségben a bazalttufa fűtőtörökön kívül nem maradt fenn egyéb régészeti korú emlék, csak a '70-es évek helyreállítási munkáinak nyomai.

# Az Oktogon alaprajza (SMRA 1985-05, 6.)



## Az ásatások megállapításai (3)

- Az északi nyolcszög és négyszög alakú karéjhelyiségekben teljes hosszában fennmaradt a fűtőcsatorna, amelynek falait agyaggal kötött téglá és csatári kő alkotta, alját pedig *terrazzó*val borították. A fűtőcsatorna ívelt vonalban vezetett keresztül a nyolcszög alakú karéjhelyiség közepén, majd a négyszögben folytatódva annak keleti falánál T-alakban kettéágazott. Ez a fűtési rendszer egy *terrazzo* padlós helyiséget fűtött, aminek a keltezését a *terrazzo* alól előkerült mázas kerámia töredék, és a fűtőcsatorna építési szerkezete segíti: ezek alapján az épület legkésőbbi használati periódusa a Kr. u. 4. század végére – 5. század elejére tehető.

**Az Oktogon területén végzett megelőző feltárás (2005)  
- az északi nyolcszögletes karéjhelyiség (Fotó: Kiss Péter)**



**Az Oktogon területén végzett megelőző feltárás (2005)  
- az északi négyszögletes karéjhelyiség (Fotó: Kiss Péter)**



## Az ásatások megállapításai (4)

- Valamennyi helyiség belső falai a zokli fölötti, mintegy 1 m magas részen vakoltak voltak. Ezt a fűtőcsatornás rendszer természetesen nem igényelte, amiből arra lehetett következtetni, hogy létezhetett egy korábbi periódus is, amelynek padlóját *hypocaustum* rendszerűre tervezték. Erre vonatkozóan közvetlen régészeti bizonyíték nem került elő, az azonban figyelemre méltó, hogy a nyolcszögű karéjhelyiség teljes felületén, a zoklira és a fűtőtörök aljára is ráhúzódva került elő egy laza állagú, *terrazzoszerű* borítás, ami akár ennek a feltételezett *hypocaustumnak* az alzata lehetett. Továbbá megjegyzésre érdemes, hogy a fűtőtörök bazalttufa kövei láthatóan az épület megépítésekor kerültek a helyükre, és semmilyen átépítésre utaló nyomot nem sikerült a falakon megfigyelni.

**Az Oktogon területén végzett megelőző feltárás (2005)  
- az északi nyolcszögletes karéjhelyiség (Fotó: Kiss Péter)**



## Az ásatások megállapításai (5)

- Az épület funkciójára vonatkozóan további támpontot a feltárás nem szolgáltatott, és a szerepét furdőként meghatározó korábbi álláspont sem nyert megerősítést. Az alaprajz és elrendezés alapján az építés korára vonatkozóan a Kr. u. 4. századnál korábbi időpont nem jöhet szóba. Az épület az 5. század elején még a karéjépületekkel együtt használatban volt. A római kor legvégén (5. század közepe), vagy a kora középkorban a karéjépületeket visszabontották, és az őket elválasztó falak fölé gyámpillérek épültek. Ez már az épület funkciójának megváltozásával járt együtt. Erre vonatkozóan a gyámpillérek ráfalazása alatti jelenségek megfigyelése adhat az utókor számára újabb információkat.



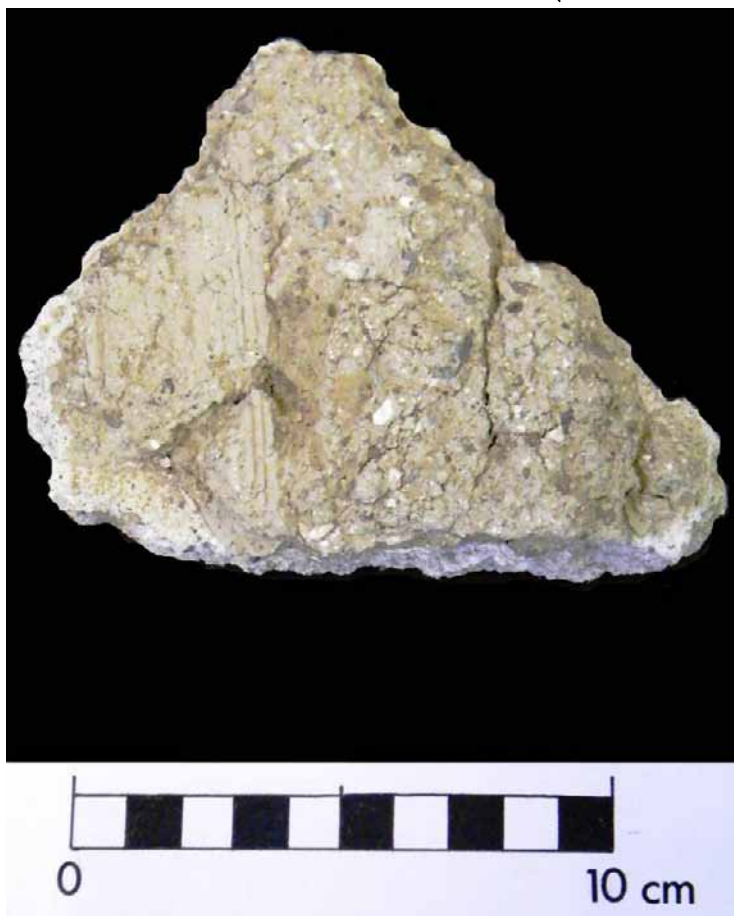
# A Járdányi Paulovics István Romkert falfestményelelei

- A Romkert oktagonális épületének teljes alaprajza nem ismert, mivel a 18. század végén a szombathelyi székesegyház szentélye és Madonna-kápolnája erre a területre épült, elpusztítva a római maradványokat. Az ilyen körülmények között kiemelt falfestményelet legtöbbször nem elegendő ahhoz, hogy az egykori helyiségről képet lehessen alkotni. A készítéstechnikák, a díszítmények és az egyes mezők motívumai azonban rekonstruálhatók, még nagy kiterjedésű összeállított felületek hiányában is.
- A töredékek rendszerezése, összeállítása során egyértelműen kiderült, hogy a rendelkezésre álló anyag csak egy része lehet az egykori épületek, helyiségek festett vakolatának, erősen keveredett, nem alkot nagy, összefüggő felületeket.
- A festett vakolatok a centrális, karéjos épületegyüttes külső falfelületein, valamint az udvart határoló falszakaszokon vannak.

## Készítéstechnikai megfigyelések (1)

- 2005 januárjában Gyarmati András és Heitler András okleveles festőrestaurátor művészek tervet készítettek a falfesmény-maradványok restaurálására, amelynek 2005 őszén egy apró részlete, tehát az akkori állapot dokumentálása, a 2005 nyarán végzett ásatások során előkerült vakolt felületek tisztítása, konzerválása, valamint a többi felületen a leginkább veszélyeztetett vakolatrészek rögzítése valósult meg.
- A készítéstechnikai megfigyelések során kiderült, hogy egyes töredékek hátoldalán a fal szerkezetére utaló nyomok is felfedezhetők. Több töredék hátoldalán, illetve metszetén láthatók faléc, valamint egyéb szerves anyag lenyomatok.

**Szerves anyag lenyomata egy töredék hátoldalán és  
faléc lenyomata két összeillő töredék oldalán**  
*(Fotó: Nyerges Anita)*



## Készítéstechnikai megfigyelések (2)

- A vakolatot kifejezetten lágy állapotban hordták fel, néhány töredék felületén jól láthatók a vakolóeszköz nyomai. Ezek a töredékek valószínűleg fallezáráshoz tartoztak. A vakolók nem tudták szépen elsimítani a felületet, mert nem értek jól hozzá. A híg masszát lazán rakták fel, nem simították, nem tömörítették. Az Oktogon nyugati hatszögletű helyiségének északi falán még ma is megfigyelhető az alsó vakolatréteg rovátkolt felülete, amely egy igen elterjedt módszer volt annak elérésére, hogy a következő vakolatréteg jobban tapadjon.

**Fallezáráshoz tartozó töredék egyenetlen  
felszíne surlófényben és vakolat felülete az**

**Oktagonon (*Fotó: Nyerges Anita*)**



## Készítéstechnikai megfigyelések (3)

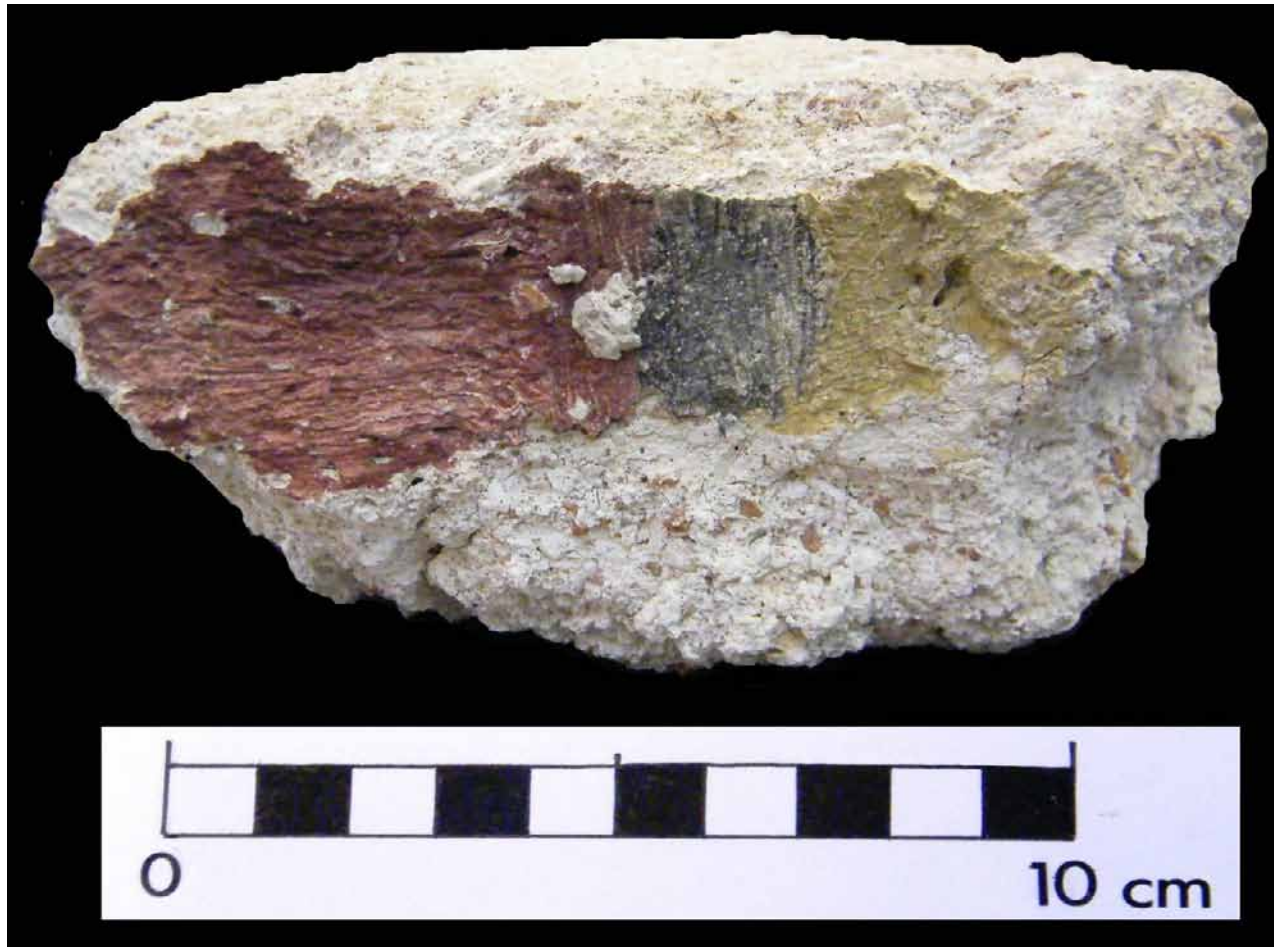
- A falak festésénél egyaránt alkalmazták a nedves és a száraz vakolatra történő festést. Az alapozó színek kerültek *fresco* technikával felvitelre, erre kerültek a képmező szélét kijelölő vonalak, valamint a díszítmények *secco* technikával. A függőleges, illetve vízszintes vonalakat vonalzó mellett húzták meg. Egyes helyeken megfigyelhetők a nedves vakolatba bekarcolt segédvonalak, ezekhez csapózsínórt használtak, a festésnél azonban már nem vették ezeket pontosan figyelembe. A töredékek között található egy igen érdekes darab, amelynek nem az előlapja, hanem a metszete van festve. Talán a festő az aznap felhordott vakolat metszetén színpróbát végzett.

**Vakolat rovátkolása az Oktogonon és vonalzó  
nyoma két összeillő töredék felületén**  
*(Fotó: Nyerges Anita)*



# Lehetséges festékpróba nyoma egy töredék oldalán

*(Fotó: Nyerges Anita)*





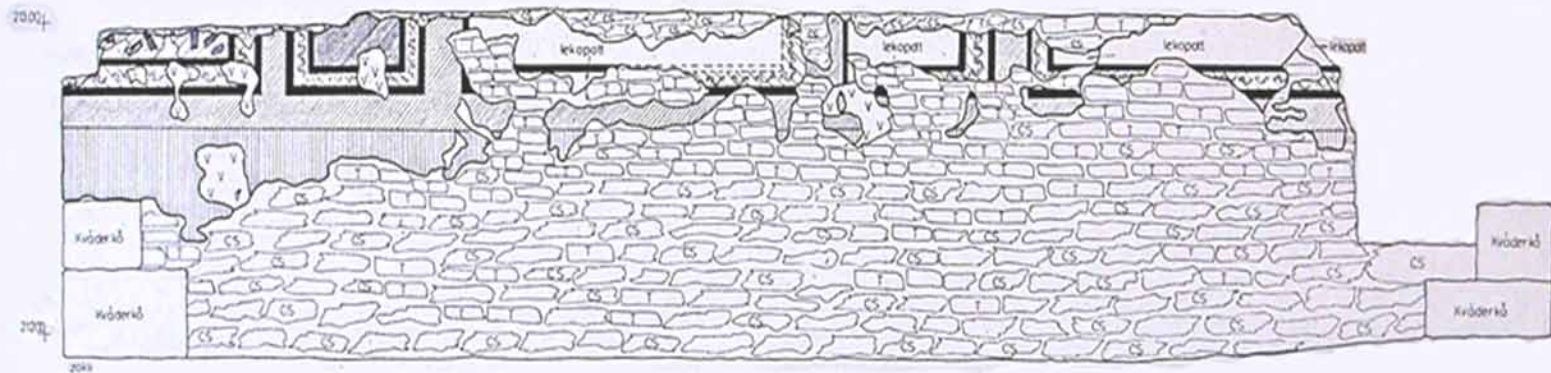
## Az Oktogon falfestményei







- A freskódekoráció színes márványlapokból álló falburkolatot imitált. A nyolcszögletű épület falfelületein 80 cm-es magasságig rózsaszín, márványutánzatú festés futott körbe tagolások nélkül. Ezt követően még további 120 cm magasan keretezett sötét bordó, valamint okkersárga mezőkre osztották a felületet. A mezőket vörös sávokkal választották el egymástól. Sajnos manapság már a festés jelentős része lekopott, azonban az 1980-ban még látható nyomok kisserkesztésével, valamint az északnyugati négyszögletes helyiség északnyugati falán ma is látható festésnyomok segítségével pontosabb képet kaphatunk az Oktogon épületének egykori díszítéséről. Mivel a helyiségek méretezése és alakja eltérő, nem az egyes falfelületek méretéhez alakították a falfestményeket, hanem a mintasort futtatták végig a falazaton, így több helyen a sarkoknál megtört a mező.
- Az Oktogon falfelületein 35-45 cm és 100-112 cm széles mezők váltották egymást, amelyek kerete hasonló stílusú volt. A keskenyebb mezők sötét bordó színűek voltak, míg a szélesebb mezők váltakozva sötét bordó illetve okkersárga alapon elszórtan bordó csíkos díszítésűek voltak, egységes rendszert alkotva.

# Az Oktogon északkeleti négyszögletes helyiségének északkeleti fala (Szetnics 1980, 3. rajz)

J. Paulovics | Romkert. Szombathely. 1980. M = 1/10

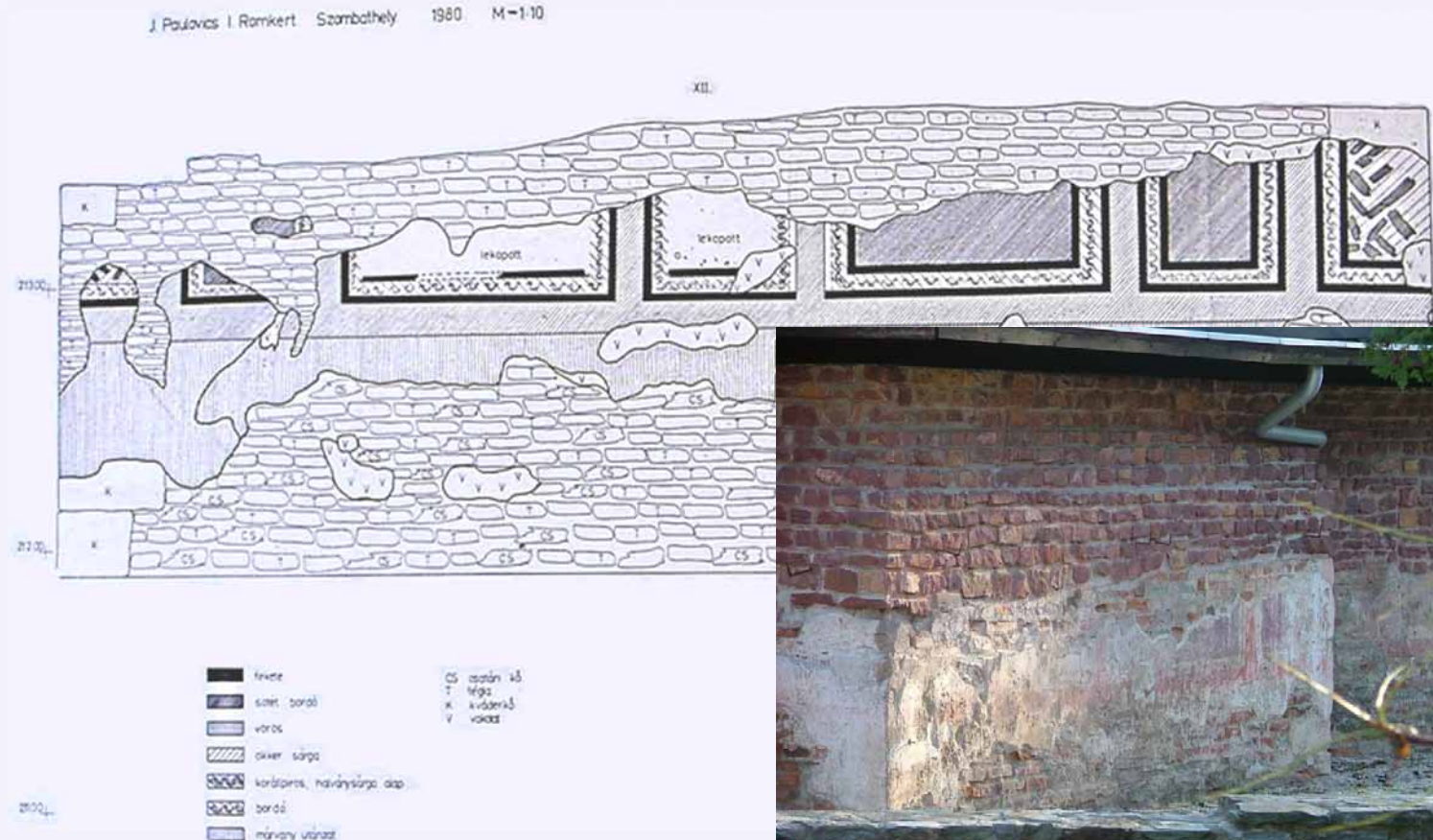
III.



- |   |              |
|---|--------------|
|  tétele                      | CS ciszán kő |
|  sátré barabó                | T téglá      |
|  vártó                       | V vakolat    |
|  akker sárga                 |              |
|  korallkőrs halványkőre alap |              |
|  barabó                      |              |
|  márvány vártó               |              |

000

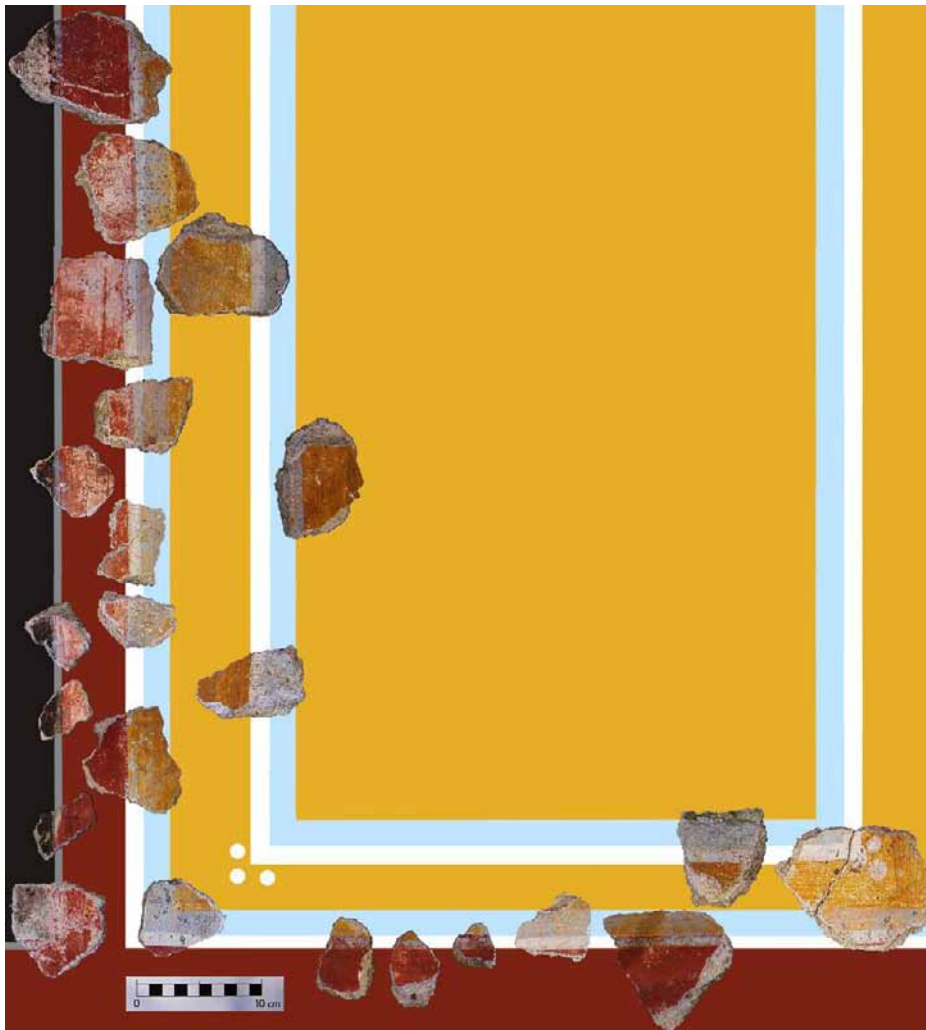
# Az Oktogon északnyugati négyszögletes helyiségének északnyugati fala (Szetnics 1980, 9. rajz; Fotó: Nyerges Anita)

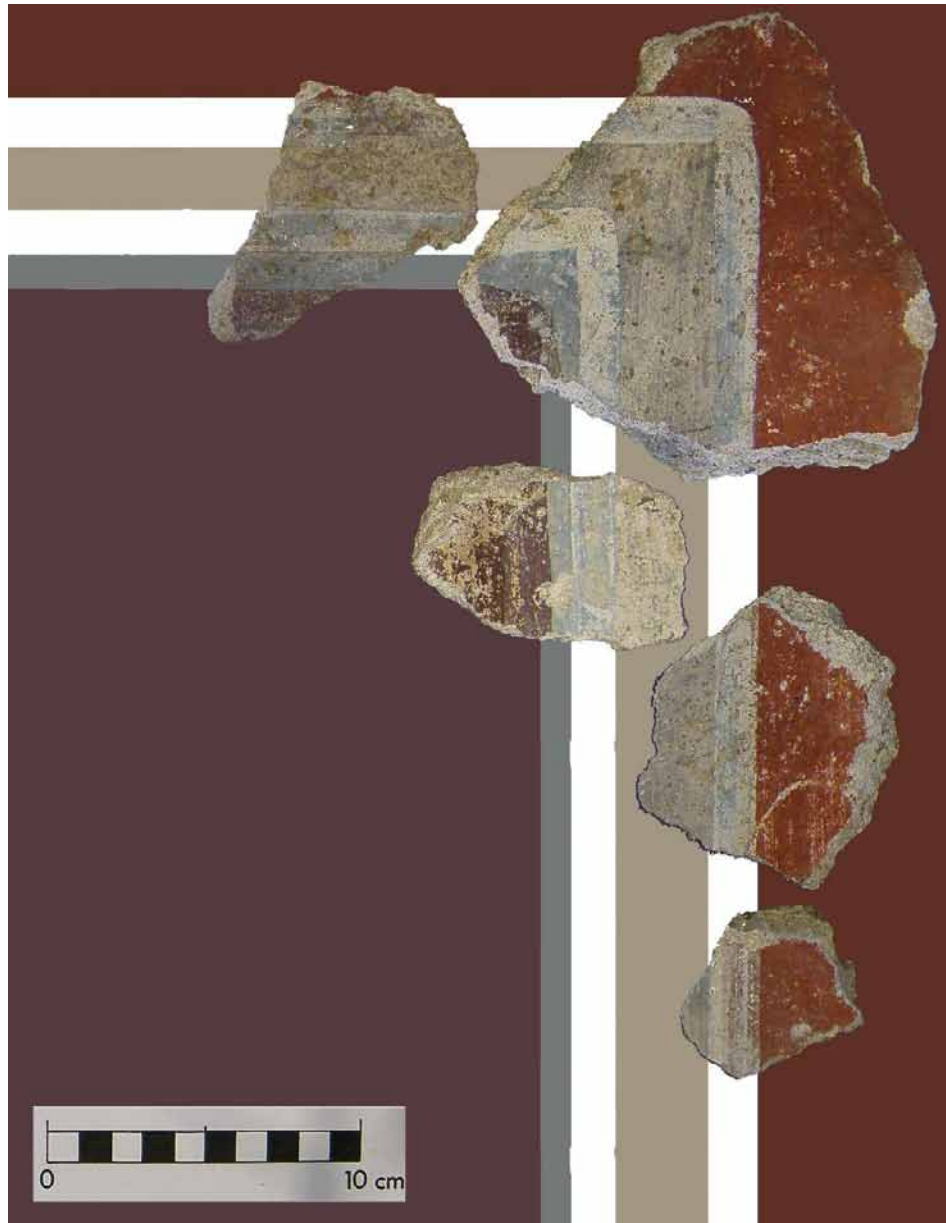


## A folyosó motívumai (1)

- A mezőkből nem sikerült akkora felületet kirakni, hogy a mezők szélessége és magassága megállapítható legyen. A darabokról azonban leolvasható, hogy a mezők szélét hangsúlyozó vonalakat, valamint belső kereteket vonalzó mellett festették meg. A belső keretek sarkát gyakran három fehér pötty díszítette. A nagyobb felületek közt piros sáv helyezkedett el, amely valószínűleg körbefutott a mezők fölött és alatt is és lezárta a festett falfelületet.
- A világoszöld – piros – barna sávok esetében elképzelhető, hogy a világoszöld sáv egy szélesebb sötétzöld mezőt, a barna sáv pedig egy sárga mezőt keretezett. A sávoknál megfigyelhető, hogy egymással harmonizáló két színt, vagy ugyanannak a színnek két árnyalatát állították egymás mellé (pl.: világoszöld – sötétzöld; barna – sárga).
- A lila mezőhöz tartozó töredékekből nem lehet megállapítani, hogy a vörös festés a keret része, vagy a mezőket elválasztó vörös sáv.

# A folyosó motívumai

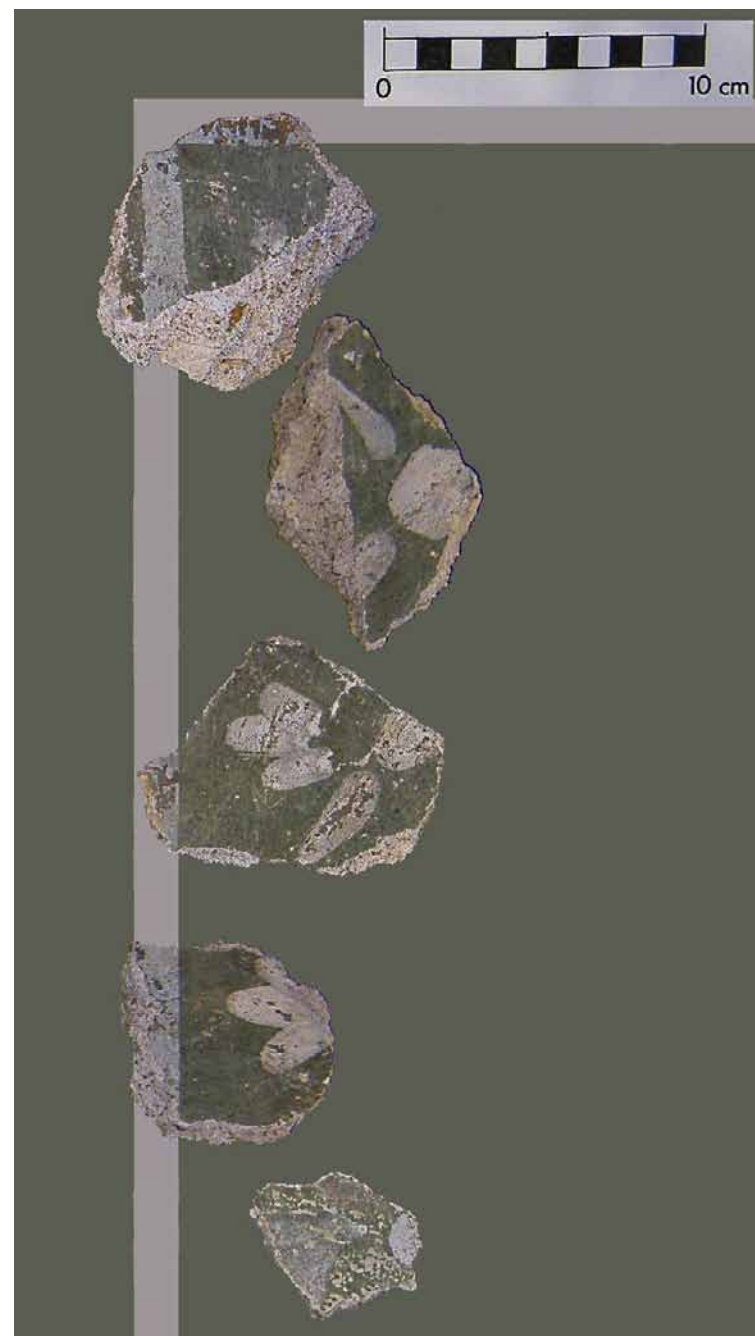




## A folyosó motívumai (2)

- A díszítmények között több hasonló motívum is megfigyelhető, amelyek főként ornamentális jellegűek. A bordó, illetve zöld alapot fehér színű, szabad kézzel festett, háromszirmú virágok, valamint fehér pöttyökből sugarasan kiinduló vonalak díszítik.
- Az akantuszleveles mintából csak egyetlen töredék szerepel a leletanyagban. A sárga alapra festett fehér csíkokat vonalzó mellett húzták meg, míg az akantuszdíszítés szabad ecsetvonásokat mutat.
- A stilizált búzakaralász motívumot bordó alapon sárga csík, mellette mindkét oldalon végigfutó apró sárga pöttyök alkotják. A motívum talán egy búzakaralász ábrázolása lehet. Az egyik töredéket a díszítmény mellett kék, illetve kékeszürke sáv zárja le, így talán folytatása az előzőleg már említett lila mezőnek.

## Egyéb díszítőmotívumok

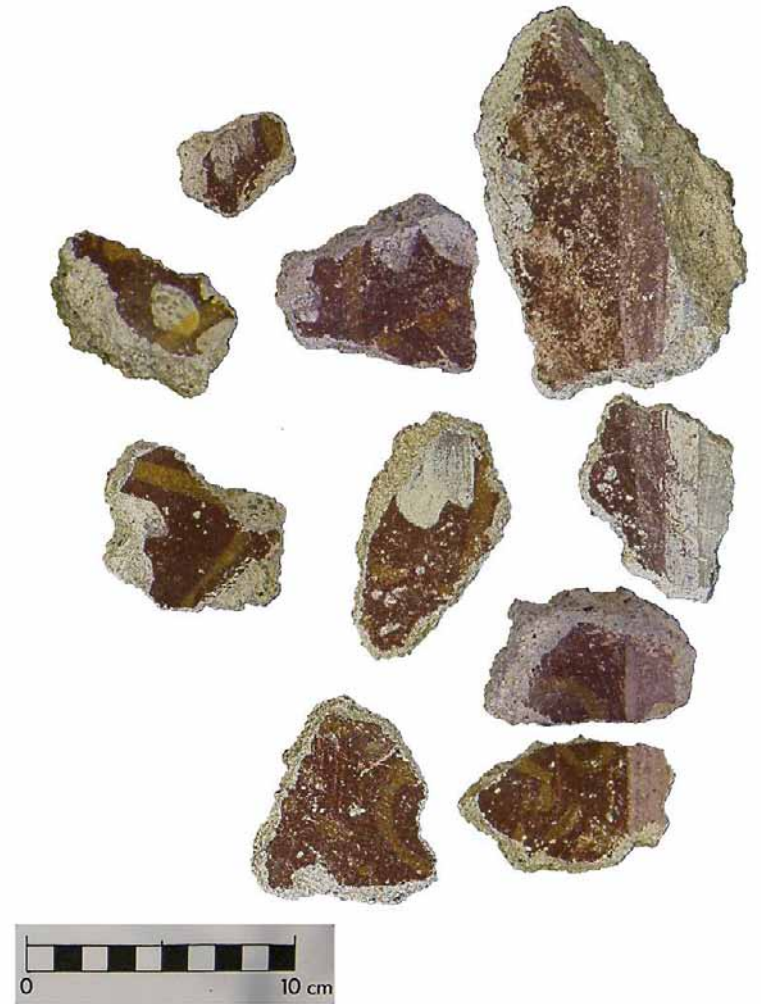
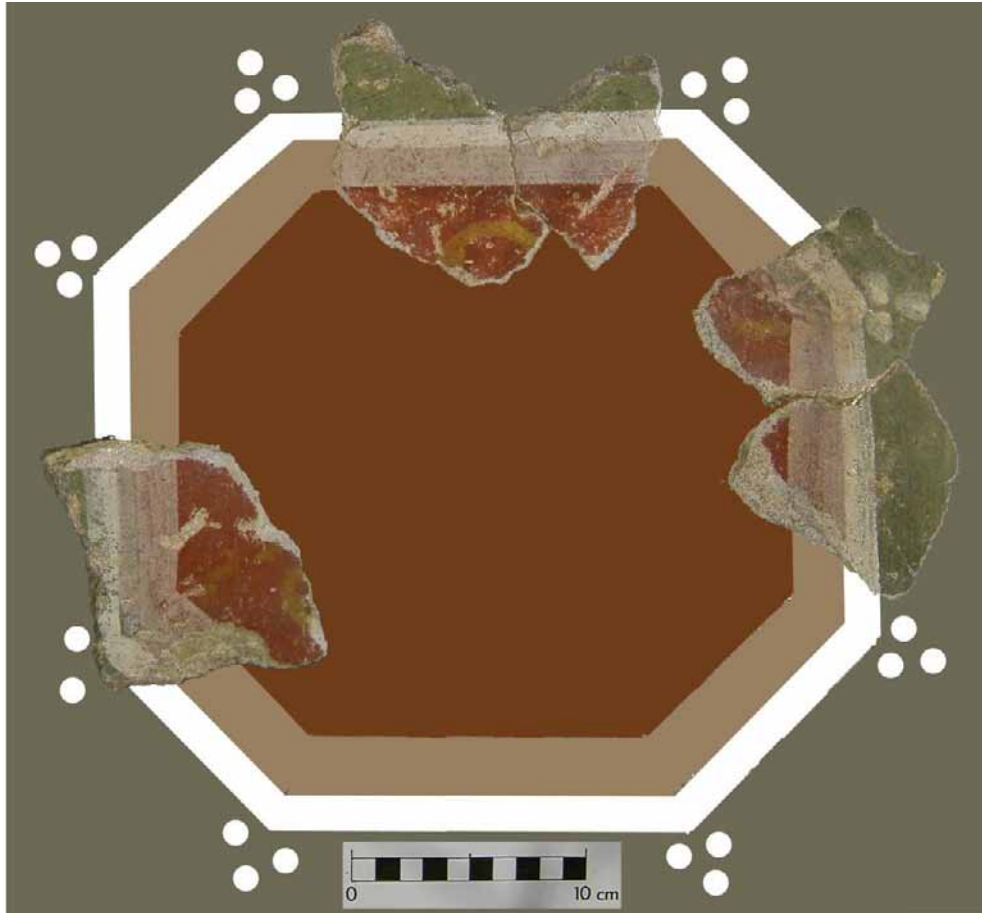






## A folyosó motívumai (3)

- A nyolcszögű mezőhöz tartozó darabokról annyi olvasható le, hogy a rózsaszín és fehér sáv  $135^\circ$ -ban törik. A motívum így nagy valószínűséggel nyolcszögű mezőre egészíthető ki. A piros alapon sárga díszítmények láthatóak, amelyek inda vagy kacs minta részei lehetnek.
- A következő motívum esetében a bordó alapot elszórtan, szabad kézzel festett fehér virágok és sárga, ívesen hajló kacs minta díszíti. Egyes töredékek szélén egy  $135^\circ$ -ban megtörő rózsaszín sáv nyoma látható. A motívumot valószínűleg szintén nyolcszögű mezőre lehet kiegészíteni.
- Az utolsó megfigyelhető motívum egy piros alapon szabad kézzel festett, háromszirmú fehér virágos díszű minta volt. A virágok közül pöttyben végződő sárga vonalak ágaznak ki. Ezek a vonalak talán a virág porzójára utalnak.





## Szakfelügyelet a Kollégium nyugati zárófala mellett (1)

- 2011. szeptember 12-13-án a Kollégium épületének nyugati zárófala mellett zajló építőmunka kapcsán szakfelügyeletet láttunk el.
- A kb. 8,5 m hosszú, 60 cm széles és 1 m mély árok közvetlenül a Kollégium épületének nyugati zárófala mellett húzódott. Északi határa az egykori Romkert raktárba levezető betonlépcső volt. Az itt található betonalapozás miatt a megrongált régészeti jelenségekre csak a déli és a nyugati metszetsfalból lehetett következtetni. Az árok déli végében egy kelet-nyugat irányú, vályogból épített, déli oldalán csak vakolt, északi oldalán 4 cm vastagságú többszínű falfestménnyel borított fal került elő. A fal keleti végét a Kollégium bővítésekor már elpusztították. Északi oldalán 20×40 cm-es foltban *terrazzopadló* jelentkezett. Tőle északra - ill. részben felette is - barnássárga színű, habarcsdarabokkal kevert vályogomladék terült el.

## Szakfelügyelet a Kollégium nyugati zárófala mellett (2)

- A déli metszetsfal alapján, a mai járószint alatt 10 cm-rel 12 cm vastag *terrazzopadló* került elő. Ez minden bizonnyal a 4. századi helytartói palota előcsarnokának járószintje lehet. A *terrazzopadló* gondosan alá van alapozva *opus spicatum* technikával épült csatárikő alapozással. A metszetsfal aljának keleti felében barlangszerű üreg jelentkezett, amely esetleg a helytartói palota előcsarnokának padlófűtésének helye lehetett.
- Mivel a szakfelügyelet szigorúan a megrongált régészeti jelenségek feltárására és dokumentálására szorítkozott, ezáltal minimális leletanyag került csak elő: kis mennyiségű római házi kerámia töredék, a vályogfal környékén pedig néhány falfestménytöredéket találtunk.

# Romkert - leletmentés (2011)

*(Fotó: Mladoniczki Réka)*



## Befejezésül

- A Járdányi Paulovics István Romkert vitathatatlanul legkiemelkedőbb jelentőségű épületcsoportja a késő római kori helytartói palota. A palota attrakciói az utóbbi évek pályázati és saját erőből történt fejlesztéseinek dacára folyamatosan pusztulnak, állapotromlásuk (főként a mozaikpadlók és a falfestmények vonatkozásában) azonnali beavatkozás hiányában visszafordíthatatlanná válhat.
- Jelen munka azonban azt a jelzést közvetíti, hogy a múltból kapott csodálatos emléket a nehéz körülmények ellenére megbecsüljük, és a jelenkor más irányú igényeinek megfelelni próbáló régészeti munka mellett figyelmünk állandó középpontjában található.