

***K. Németh András – Rácz Miklós***

# **Báta középkori plébániatemplomának feltárása**

*Nyomtatott kiadás:*

**2013**



**MÁTYÁS KIRÁLY MÚZEUM**  
VISEGRÁD



*Légifotó a feltárásról (Miklós Zsuzsa felvétele)*

Különleges lehetőség, amikor egy település nyomtalanul eltűnt és elfelejtett középkori templomának maradványait a mai utcák és telkek alatt teljes egészében fel lehet tárni. A Tolna megyében, a Duna mellett fekvő Bába középkori plébániatemploma ilyen feltárára adott lehetőséget a 90-es évek végén Ódor János Gábornak, a szekszárdi múzeum régészének. Az ásatás teljes értékelése, a feltárt tárgyi leletanyag feldolgozása a közelmúltban fejeződött be. A dunai kikötővel, a késő középkorban nagy hírével búcsújáróhellyel rendelkező mezőváros központjában, a domboldalon egy román kori és egy nagy méretű gótikus templomépület falmaradványait lehetett azonosítani.

Bába bencés apátsága a későközépkori Magyarország egyik legismertebb búcsújáróhelye volt, fontos révátkelővel, a 16. század elején két országos vásárral. A falu birtokosa a bábai apát volt. Plébániatemplomát csak 1408-tól említi írott forrás, 1420-ban 100-140 márkára becsült jövedelme a megye leggazdagabb ismert

plébániájává tette. Papja 1451-ben az esztergomi érsek káplánja volt. A település hanyatlását a tizenöt éves háború okozta, a bábaiak 1650 körül a töröktől való félelmükben a Mohácsi-szigetre költöztek. A lakosok 1620-ban már a közeli Dunaszekcsőre jártak misére, így ekkor a templomot már biztosan nem használták, környékére azonban 1742-ig továbbra is temetkeztek. Romjait 1800 körül hordták szét uradalmi építkezésekhez.

1975-ben a Fő utcai házak mögötti löszfal leomlásakor előkerült a gótikus szentély két támpillére. A löszfalat 1998-ban beton támpallal erősítették meg, ekkor tárta fel a templomot Ódor János Gábor.

Az első periódusban egy kívül 12 méter hosszú és 8,1-8,3 méter széles, félköríves szentellyel ellátott templom épült jórészt másodlagosan felhasznált római téglából, négyzet alakú hajójának belmérete 6 x 6 méter volt. Építési idejét az ásató a 13. század második felére tette, de figyelembe véve méretét és arányait,



*A polygonális szentély DK-i része a felmenő fal csonkjával*

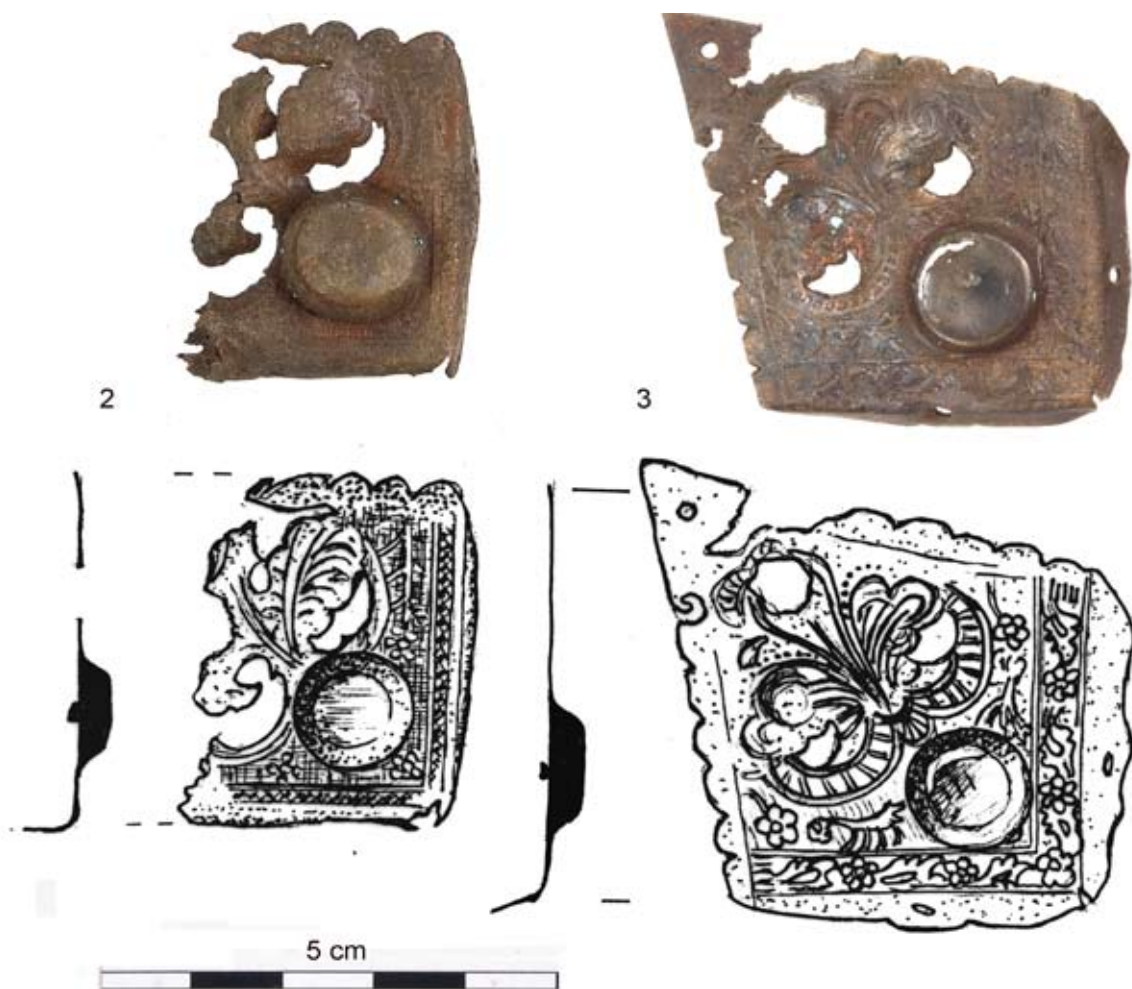
valamint tudva, hogy a falu a 11. század végén alapított bátai apátság birtokközpontja volt és hogy helyén már építése előtt is temetkeztek, nem tartjuk lehetetlennek a 11-12. század fordulója körüli keletkezését sem.

A második periódusban a korai templomot visszabontva, északi hajófalát meghagyva építették fel a gótikus templomot, amelynek támpilléres szentélye a nyolcszög három oldalával záródott. Támpillér állt a szentély északi falának felénél, ám ennek párja a déli oldalon nem került elő, vélhetőleg nyomtalanul kitermelték az újkorban. A szentélyt diadalív választotta el a hajótól. A kiszedett déli hajófalhoz, rá merőlegesen a hajóbelsőben rövid, észak-déli irányú falalapozás illeszkedett. A hajó északnyugati és délnyugati sarkához kb. 1 méter hosszú és széles, haránt irányú támpilléreket toldottak. A templom legnagyobb külső hossza 30,8 méter, legnagyobb külső szélessége 13,5 méter. A legnagyobb belső hossz 26 méter, a belső szélesség 8,7-8,9 méter. A szentély belső hossza 9,7-10,2 méter, a hajó belső hossza kb. 15 méter. A hajó

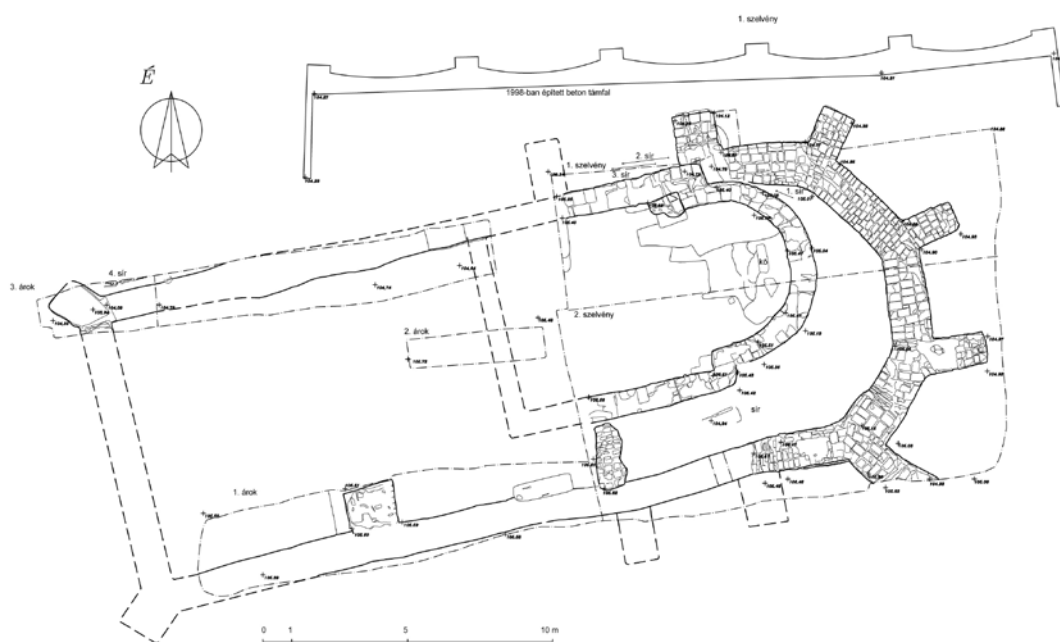
belmérete kb. 8,5-9 x 15 méter, ami kb. 130 négyzetméteres alapterületet jelent. A gótikus átépítés idejét az ásató a 15. század első felére, Zsigmond uralkodásának idejére keltezte, de a faragványok és a hajóval azonos szélességű szentély alapján ez inkább a 15. század végén, a 16. század elején történhetett. Mindkét periódus tájolása 20°-kal tér el a szabályos nyugat-keleti iránytól észak felé.

A pusztulási rétegben talált 22 db, puha mészkőből készült faragvány nagyobb méretű, mérműves ablakok, illetve kapukeret létét igazolja a gótikus templomon. Egy boltozati bordatöredék alapján a szentély boltozott lehetett. A gótikus szentélyben, valamint a korai és a gótikus szentély közötti részben néhány apró, festett vakolattöredék is előkerült. Az ablakok üvegezésére utal egy ólomból készült foglalat töredéke. Ehhez az épülethez tartozhatott két deltoid alakú, áttört díszítésű, domborított, 15. század végi könyvsarokveret is.

A templom körüli temetőből mindössze három sír került feltárássra. Kiemelkedik közülük



*Késő középkori könyvsarokveretek*



*A feltárás felszínrajza*



*Késő középkori és újkori leletek: fülesgomb, gyűrű, feszületek és pálca formájú övkapocs*

az I. Ferdinánd dénárjával datált 1. sír, a kisgyermek koporsójára ugyanis vaslakatot helyeztek. A 3. sír déli fele közvetlenül a korai templomhajó északi fala alatt helyezkedik el, tehát már a román kori templom előtt is temetkeztek erre a helyre. A 38 db szórvány érem és a viseleti tárgyak főként a 14-16. századra utalnak (pántgyűrű, fülesgombok), de akad köztük korábbra (pl. I. László-dénár; fejesgyűrű), illetve későbbre (réz keresztek) keltezhető is. A templom helyén és körülötte lévő temető folya-

matos használata a 11. századtól a 18. századig bizonyítottan látszik.

A feltárás és feldolgozás nyomán egy évszázadokon át jelentős település templomainak tárgyi emlékeit ismerhettük meg és elemezhattük. A jelek szerint hosszú ideig használt kis, félkörös szentélyzáródású templomot egyik falának megtartásával építették át a késő középkorban, a nagy méretű épület a település lélekszámának s anyagi erejének gyarapodását jelzi a török hódítás előestéjén.