

***Patton Gábor***

**„... itt hajdan barátok kolostora lévén...”**

**A koromszói szerzetesek titkai Máza határában**

**2014**



MÁTYÁS KIRÁLY MÚZEUM  
VISEGRÁD

A koromszói kolostor téglá-, és fehérlő kövek által borított rommezején sokszor átmenünk gyermekként, amikor a táj szépségeiben gyönyörködtünk, vagy épp az őzek vonulását szemléltük. Kérdezgettem is gyakorta az idősebbektől: vajon milyen építmény lehetett a „Barát hegy” alatti lankákon? Ők azt mesélték, hogy a török időkben egy vár állott volna itt, amely elpusztult. Talán ez adta meg a kezdeti inspirációt ahhoz, hogy belemerüljek e titkait makacsul őrző terület írásos és térképi forrásokkal való kutatásába. Az egyik szakdolgozatomat teljesen ennek a témának szenteltem, később egy másikban már a régészeti terepbejárásaim eredményeit is összegeztem.

A 19. század elejétől több leírást is ismerünk e maradványok helyéről. Moldoványi József 1824-ben még két régi várat is megemlít ebben a térségben. Az egyik a közeli Váralja-Várfőn állott. Ezt a 13. századi erősséget Miklós Zsuzsa régész tárta fel részletesen.

„A másik egy órányira ettől napnyugotnak Koronszai Várnak hivattatik, de tsak alig esmérhetők annak düledéki, és sűrű bokrokkal benöve hevernek.”- olvashatjuk a továbbiakban Moldoványinál.

Egyed Antal paksi plébános által kezdeményezett, 1829-ből való leíró statisztikai műben pedig ez áll: „...a falutól Négy Nyilnyi lövésre volt egy Koromszó Névű Klastrom Dél fele építve, Mellynek Omladékjai most is tsudálkozást indíttatnak, jól lehet a Vár már elpusztult, de a fundamentomát most is ásván a lakosok az abból ki szedett Kőveket Épületnek használják...” Tehát ekkoriban még akár csekély felmenő falmaradványok is állhattak itt. Ettől északra húzódó kisebb dombon a lakosok 3 kocsi terhének való embercsontot ástak ki.

Pesthy Frigyes 1864-ből így örökíti meg a népi emlékezetet: „... itt hajdan barátok kolostora lévén honnan még a mai napig is az alapköveket a lakosok ház építéséhez alkalmazzák... a törökök betörésekor elpusztíttatván minden korommá égettetett, s innen veszi eredetét „Koromszó”. Jelenleg e helyiség szántóföld.”

A népi szófejtéssel szemben a valós magyarázat a következőképpen hangzik. A név két elemből tevődik össze. Az előtagja égetéses erdőirtásra utal, utótagja pedig az „aszó”, amely-

nek jelentése: ’völgy, kiszáradt patakmeder’. A kolostor mikrokozmoszében e névadás mindkét motívuma fellelhető: a szerzetesek idetelepülését megelőzően erdőt irtathattak Koromszó lakossága, így jutva további művelhető földterülethez. A kolostorépület helyétől keletre egy kis patakocska csordogált le még a múlt század közepén is. Forrásvize mára elapadt. A nevek-nél maradvány a kolostorhely felett áll és máig őrzi az atyák emlékét a „Barátok háta”, vagy „Barát hegy”.

Ismerünk még egy 1885-ben, valószínűleg Wosinszky Mórnak íródott levelet. Szerzője járt a koromszói kolostor helyén: alapfalak ekkor már nem voltak, csupán kő-, és téglatörmelék borította a felszínt. A kolostor helyét ekkor egy vázlatrajzon örökítette meg, amely szerint 53 lépés hosszú és 35 lépés széles volt az épület-együttes, pontosabban annak a felszínen érzékelhető foltja. A plébániatemplom ugyan ezen a rajzon ettől kissé északkeletre feküdt, törmelék-területe 31x28 lépés területű volt.

A Koromszóra vonatkozó legkorábbi középkori írott emlékünk egy 1235 évre keltezett, valószínűleg 1250 körül íródott, tehát hamisított oklevél-kompozíció. Ez több hiteles okirat átírását követően előadja, hogy Burgundiai Bertalan pécsi püspök négy ízben járt az aragóniai királyi udvarban. A király, II. András Jolánta nevű lányának kiházasítása érdekében végzett diplomáciai követjárásai meglehetősen kiürítették a püspöki kincstárat. Ennek a kiegyenlítésére Bertalan püspök az uralkodótól megkapta Bodát, Nyáradot és Mázá területét, amelyeken királyi szolgáltató népek éltek. A minket közelebről érdeklő Mázán marcidaták, akik méztermékekkel, méhsőrrel adóztak. E falvokról, különösen II. András idejében könnyen elhíhetők voltak, hogy tényleg ilyen formában, azaz királyi adományként jutottak a püspök tulajdonába.

Az oklevél-kompozíció záró része felsorolja az adományozott területek határbejárásait. Nyáradon és Bodán is olyan szomszédos birtokokosok vannak benne megemlítve, akik a 13. század közepén, illetve annak a második felében éltek. A mázai határjárásban szerepel egy bizonyos Albert fia György gróf is, akit egy másik -kétségtelen hitelességű- oklevél is megemlít 1283-ból. Ebből, figyelembe véve a korabeli



*Koromszó látkép a Szarka-hegyről, 2010 ápr.*

átlagéletkort kizárt, hogy a leírás az 1240-es évek második felénél korábbi legyen. Testvérei voltak Albert fia Sup és Mihály, akik nevei más szintén hiteles oklevelekből bukkannak fel 1244-1275 között. Összegezve az eddigi fejtegetésünket az oklevél határjáró részét valamilyen 1250 körül vetették először pergamenre. Ez azért fontos, mivel benne említik meg: „a koromszói nemesek monostorának földjeit”, mint amely Máza területével akkoriban szomszédos volt. A szerzetesház tehát nem sokkal a tatárjárás után már állott.

Részletes családtörténeti vizsgálatokkal sikerült csak kibogozni, hogy a „koromszói nemesek” valójában a Csák nemzetségből sarjadtak ki. Az első okleveles forrásban feltűnő ősük Gúg volt, akinek a fiáról, Péterről már bővebb adatokkal rendelkezünk (1219-40 között említik). Csák Péter még 1237-ben szeretett volna kegyura lenni a borsmonostori cisztercita apátságnak, amely Bors ispán halálát követően a király patronátusa alá került. Péternek hat fia volt

és ősi birtokait hét részre osztva a hetediket a kolostornak akarta adni. Ezáltal az „apátságot fiává fogadta” volna, viszont végül is a királytól mégsem kapta meg a kegyuraságot. Az ambíció viszont nyilván továbbra is megvolt benne. Minden jel arra mutat, hogy már legalább Péter megszerezte Koromszó birtokot. Hat fia közül az egyik István szörényi bán lett, a Délvidék eme fontos tisztégét viselte. Minden okunk megvan annak a feltevésnek a megfogalmazására, hogy apja sikertelen kísérletét követően István bán is szeretett volna egy kolostor alapítója, illetve kegyura lenni. Ezt erősíti a következő 1267-ből való oklevél, amely Koromszói Istvánt a bátai bencés apátság „hamis patrónusaként” említi, azzal vádolva őt, hogy a javait feléli.

Ismerünk még egy 1276-ból való oklevelet, amelyben István bán fia Imre eladta Koromszót a szomszédos Kórógyi családnak. Ebben csupán, mint birtok szerepel a falu, külön nem említik a kolostort. Ekkor a keleti oldalon öt egyházi intézményt sorolnak fel, mint birtokost,

amelyből három szerzetesház. Az egyik a mai Szebény határában található Zebegény, amely egy kis bencés apátság volt, nem hozhatott létre ilyen filiát. Így marad a már emlegetett bátai bencés, vagy a cikádori /ma: Bátaszék /, cisztercita kolostor feltevése. Több, mint érdekes, hogy a Koromszótól keletre kialakult település, Nagymányok neve is máig őrzi a szerzetesek közeli birtoklásának az emlékét, amely a „monachus”= ’szerzetes’ szóból vezethető le.

Tehát úgy véljük, hogy e kolostorok egyikéből érkezhettek ide a szerzetesek. Azt, hogy biztosan csak e két rend jöhet szóba, mutatják az 1330-as években készült pápai tizedjegyzékek is, ahol a felsorolásban „apát”-nak nevezik az előjáróját, ez pedig csak a bencés, vagy pedig a cisztercita szerzeteseknél jellemző. Az 1333-35 között készült listákon évente általában két alkalommal fizetett Koromszói István apát, illetve Koromszói László, mint a falu plébánosa csekély tizedösszeget. A Koromszói nemesi család tagjai egészen a 14. század közepéig jól adatolhatóak, azt követően már csupán hézagos formában állítható össze a családfájuk. Birtokaik főleg Tolna, Baranya és Somogy megyékben feküdtek.

A régészeti szakdolgozatom megírása előtt terepbejárásokat folytattam a kolostor, illetve a plébániatemplom és az elpusztult Koromszó falu területén is. Az Árpád-kori település a patak mellett dombháton húzódott. A területén a legrégebb, egy vízmosásban talált érme II. Ist-

ván /1116-31/ dénára volt. A szerzetesház helyén 13-14. századra jellemző kerámiát gyűjtöttem, nem messze a kolostor dombjától egy 14. századra keltezhető francia zseton is előkerült. A dűlőben még a 20. század elején egy kisméretű harangot is találtak itt a mázai lakosok. Ezt átmenetileg az iskolába vittek, ahol egy fából készült haranglábon függött. Szomorú sorsa az 1. világháború idején teljesedett be, amikor is a hadikincstár lefoglalta és beolvastották.

A koromszói kolostor próbaásatását 2003 őszén 4 kutatóárokkal kezdtük meg. Fő célunk a lelőhely pontosabb kiterjedésének lehatárolása, valamint rétegvizsnyainak a meghatározása volt. Ekkor két hosszabb, 60-70 méteres kutatóárokkal teljesen átszeltük a dombtetőt. Mindkettő elején, tehát a kolostorszárny térségében egy középkori törmelékkal, cserépdarabokkal, állatcsontokkal betöltött árkot észleltünk. Az első kutatóárkunkban 6, a másodikban 5 fal, illetőleg kiszedett fal helyét regisztrálhattuk, utóbbi elején egy téglákkal lerakott járósínt is volt. „Beérkezve” az épület együttesnek a templom részébe néhány kovácsoltvas szeget leszámítva teljesen leletmentesen haladtunk előre. A 3. kutatóárokban egy kiszedett fal, a 4. számmal elnevezett szondában egy igen masszív, patakövekből készült falazat került a felszínre. A kolostorszárny épületeinek az elrendezése akkor még nem tisztázódott megnyugtatóan. A templomáról viszont már feltételeztük, hogy többhajós volt, a déli mellékhajóban téglákkal elválasztott sírokat is feltártunk. A leletek közül egy szinte teljes épségben fennmaradt 17 cm. hosszúságú Árpád-kori kulcs, egy 13. századi fazék, továbbá egy 14. századi tál összeállítható töredékei érdemelnek említést. A leletanyag zömét 13-14. századi háztartási kerámia adta, amely a déli oldalon mutatkozott nagyobb mennyiségben.

2005 tavaszán talajradaros felméréseket folytattunk a területen. A vizsgálatokat a Corvinus Egyetem Tájépítészeti Karának munkatársa Fatsar Kristóf végezte. A 20x20 méteres négyzetekben fél-, illetve 1 méteres mélység-közelben regisztrálta a talaj fajlagos ellenállását a műszer. A kolostor keleti oldalán jóval nagyobb mértékű volt a falak kiszédése. A szentély valószínűleg egyenes záródású lehetett, amelynek



*Gótikus kulcs*





*A pince agyagíve lassan kezd kibontakozni*

déli részleteit sajnos kitermelték. Délkeleten egy hatalmas folt látható a képen, amelynek a pontos funkciója egyelőre máig sem tisztázódott, úgy tűnik, hogy a közelmúlt régészeti kutatásaival sem érintettük még azt. A kolostor templomának nyugati oldalán sokkal markánsabb jelenségek mutatkoztak a radarképen. Itt az előcsarnokot, kaput talán egy tornyot véltünk felfedezni rajta, továbbá gótikus támpilléreket az északi oldalon, délebbre pedig az összeköttetés is jelentkezett a kolostorszárnyal.

2007-ben Kikindai András régész kollégám vezetésével megkezdtük a felületi kutatásokat. Ekkor 6db 5x5 méteres szelvény került megnyitásra, sakktáblaszerűen a kolostor és a templom kapcsolódási pontján. Ott folytatva az ásatást, ahol a legmarkánsabb jelenségeket láttuk a talajradaron. Több ép és sajnos még több kiszedett falat találtunk ekkor. Ez utóbbiak megerősítették a bevezetőnkben idézett írásos adatainkat, miszerint e területet kőbányának használták a lakosok. Az ásatás nem várt fejleményeként, ott

ahol a kolostorszárny csatlakozott a templomhoz, a teljesen kiszedett falszakasz alján egy korábbi objektumra leltünk. Amikor e pince agyagíve lassan kezdett kibontakozni előttünk, mindjárt eszembe is jutott egy róla szóló néphagyomány. 1885-ben Varga János, a kolostor helyének akkori tulajdonosa a következőket hallotta az idősektől: „Ezen a helyen állt valamikor a Törökház, és hozzátéve a déli oldalon volt a pincebejárat, ahol két tartályt tele pénzzel és három hordó bort ástak el...”

Döbbenetes az, hogy a szinte toposznak minősíthető kincsmondáról lefejtve a mesés elemeket már-már valós tényeket rögzített...A „Törökház” a kolostornak feleltethető meg és valóban ettől délre húzódott az a rézsús lejárati is, amely a pincéhez vezetett. Wosinsky Mór 1891-ben régészeti vonatkozású kérdőívet küldött ki a falvaknak, amelyre a következő válasz érkezett Mázáról: „...Koromszó-dűlőben találtatott faragott kövek, volt ott egy kútforma



*Limoges-i szentalak*



*Kódex kötéstábla veret*

pince, mely egyenest és úgy vízszintesen hatolt be.”

Szóval ez a pince valószínűleg a Koromszói nemesi család egykori udvarházának a maradványa, alépitménye. A rézsűsen lejtő lejárát legmélyebb ponton mérhető alja az agyagív alatt 2,66 méter volt. A templom nyugati főfalával párhuzamosan egy rövid szakaszon előkerült egy 190 cm. széles falkiszedés, ami egy délnyugati torony léteire utalhat. Ennek a közelében

egy Árpád-kori tároló gödör alján találtunk is egy román kori ikerablak felső, íves részét alkotó homokkőfaragványt, amely feltehetően ennek a toronynak az elbontását követően kerülhetett oda. A párja csak utóbb, 2011-ben került elő szintén egy szemetesgödörben, de már a kolostor udvaron kívül. Érdekességük, hogy részben át vannak égve, így arra következtethetünk, hogy talán valamilyen tűzvész nyomán semmisülhetett meg a torony. Amennyiben a



*Bronz gyűrű*



*Párizsi kapcsok*





*A szájjal lefelé fordított fazék*

torony kiépítése valóban megtörtént, akkor el is dőlt a kolostor rendi hovatartozásának a kérdése, ugyanis a ciszterciák építészete nem jellemző a nyugati torony. Szóval a kutatás jelen állása szerint valószínűbbnek tűnik az, hogy Koromszóra bencések érkeztek a 13. század közepén. A templom déli mellékhajójában téglával elválasztott, részben bolygatott, melléklet nélküli sírokat találtunk két rétegben.



*Gombok*

A leletek közül kiemelhető a kolostorszárny és a templom között egy zománcos limoges-i szentalak, amely valószínűleg ereklyetartó ládikán lehetett. Ennek az itthoni elterjedése a 13. század második felére tehető. Közeliében egy bronzgyűrű is volt. Továbbá egy szintén bronz kódex kötéstábla veret említhető még meg, melyet már a déli mellékhajó kitermelt töltésrétegeiben találtunk. Ezt a rajta lévő gótikus minuszkulás írástípus a 15. század első évtizedeire keltezi.

A 2009-2011-ig Boruzs Katalin régész vezetésével folyt a koromszói ásatási tevékenység.

2009 őszén a templom fő hajójában újabb temetkezésekre találtunk. A részben bolygatott sírokból bronz pitykegomb, párizsi kapocs és női párta bronz rugójának a maradványai kerültek elő, amelyek a késő-középkort idézik fel. A templomtól délre több helyiséget használtak a szerzetesek. Egy nagyobb méretű görgeteg patakövekből és igen homogén, erős mészharcossal készült traktust tártunk fel, amelynek 2-3 kősorig megmaradt alapozását viszonylag kis mértékben érintette az újkori kőkitermelés. Ebben a térségben, de már a falon kívül III. Béla rézpénzének töredéke került elő szórványként, ami már egy korábbi építési periódust sejtetett. Amúgy a leletanyag főként 13-14. századi házi kerámiából állt. Kiemelendő a kolostorszárny helyiségének délkeleti sarkában talált, szájjal lefelé fordított ép, későközépkori fazék. Ez az agyagba volt fúródva, a kibontását követően apró madárcsontokat találtunk benne. A bronztárgyak többsége a bolygatott sírokból, mint vi-



*III. Béla rézpénz*



*Átégett agyagréteg cölöplyukkal*



*A pincefeltárás megindul*

seleti kiegészítők kerültek elő: pártatöredékek, övcsat, gomb.

2010. június-júliusában és októberében tovább folytattuk a koromszói tervásatást: 8 új szelvényt nyitottunk meg kelet-nyugati irányban, a korábbi szelvényt sorra merőlegesen. A templom főhajójában és a kolostorudvar területén összesen 23 temetkezést tártunk fel. A halottakat nyugat-keleti irányban temették el, karjaikat a medencén egymásra, vagy a test mellé fektették. A templomban lévő síroknál mindenhol megfigyeltük a koporsók, több esetben nemcsak a vasszegek, hanem még a deszkák maradványait is. A sírokból párizsi kapocs, párta bronz rugója került elő. A főhajó nyugati területén az egyik sír Zsigmond király érmével keltezett volt. Ezt a készítésekor belevájták egy korábbi periódust képező falcsonkba. Ennek a szomszédságában egy másik sír alatt 13-14. századi edénytöredékeket tartalmazó tároló gödröt találtunk. Keletebbre két sír réteg között Hunyadi János obulusa került elő. Tehát ezen adatainkból leszűrhető, hogy még a 15. század közepéig biztosan temetkeztek a templomba.





*Az udvarház egyik falmaradványa felfalazva*



*A kolostor egy helységének felfalazása*

A templom nyugati főfalától keletre, azzal párhuzamosan futó, nagyjából azonos alapozási szinten lévő korábbi periódusok falmaradványai is mutatkoztak. A főfaltól kb. 2 m-re egy 60-80 cm széles habarcssáv jelentkezett az alján kisebb riolitufa darabokkal. Ettől kb. 6 m-re nyugatra 85-90 cm széles szintén riolitufás falszakasz volt, alapárkának alján egy habarcsröghöz tapadva III. Béla /1172-96/ ezüst

dénára került elő. Később részben ide vájták bele a már 2007-ben feltárt téglával elválasztott sírokat. Az általam alapozási szinten gyűjtött habarcsminták vizsgálata, összevetése alapján kijelenthető, hogy ezek a falszakaszok egy periódusban készültek: egy építmény, vélhetően az udvarház részei voltak. Szintén egy korai periódushoz tartozott az a rövid falszakasz is, ami a rézsűs pincelejáró melletti területen, csupán



*Zsigmond király érem egy sírban*



*Interregnum, 1444-46 érem átfúrva a kolostor területéről szórvány*





*A vízvezető, állított helyzetű téglával kirakott csatorna*

habarcsfoltokban őrződött meg. A feltárt terület DNy-i sarkában, a templom és kolostor falain kívül, 10 különböző méretű és kialakítású cölöplyuk mutatkozott, amelyek szintén a kolostort megelőző periódushoz tartozhattak. Amint az a 50-60 cm szélességű ÉK-DNy-i irányú falszakasz is, amely talán egy fa felmenő falú építmény, vélhetően az udvarház alapozásául szolgált egykor.

A pince feltárása 2010 nyarán Szalai Gábor barátom útmutatása és önzetlen aktív segítségével indult el. Bányászati módszerrel, kiácsolva kezdtünk el dolgozni, jelenleg függőlegesen közel 4,5 méter mélység közelben lehetünk és még nem értük el a rézsű legalját. A pince betöltéséből néhány Árpád-kori, eléggé jellegtelen kerámia került csupán eddig a felszínre. Még szintén ez évben műemlékes szakmérnöki terv alapján megindult a kolostor egyik épen maradt helységének az ideiglenes állagmegóvása. A speciális habarccsal, az eredeti görgeteg kövekből készült falstruktúrát megtartva nagyjából elértük a mai járószintet.



*Újabb helységek kerülnek elő a kolostorszárnyban*









*Szentély íve északon, köpenyfal, pillér*

2013-ban ismét Boruzs Katalin régész vezetésével folyt az ásati tevékenység Koromszón. Ekkor a déli irányban a kolostorszárny lehatárolására törekedtünk. DK-i térségben a kolostor helyiségeiből való szemetet hordták ki, itt nagy mennyiségű, főként 13-14. századi kerámiatöredék és állatsont került a felszínre egy gödörből. Erről nem zárható ki, hogy eredetileg talán védelmi funkcióval bíró árok részlete volt. A 2003-as ezt átszelő régi kutatóárok metszetében még így mutatkozott. Amúgy ezt a körítő árkot egy 1960-as évekbéli légi fotó is jól

jelzi, amelyen déli és nyugati irányban teljesen körülöleli a kolostordombot. A szemetesgödörből és a felette húzódó rétegből két szlavón báni dénár, egy olló, tű, vaskések, kisebb kulcsok, kora-Árpád-kori sarkantyú, több díszített csontnyél töredéke, és egy csontos öv szíjvége került elő. A nyugati kolostorszárny 3. helyiségéhez egy meglehetősen hevenyészett, alapozási szinten is téglákat tartalmazó 1,5 x 3,5 méteres kis helységet toldottak, amelyből furcsa módon semmi lelet nem került elő.



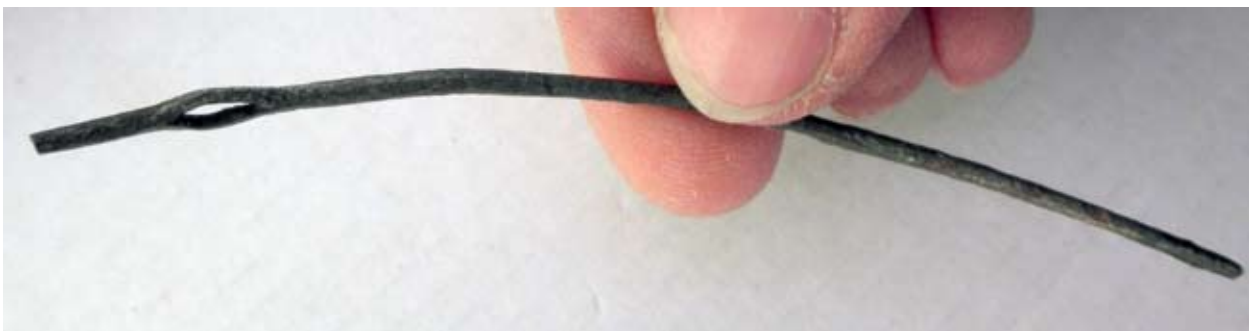
*Kés*



*A szentély íve délen*

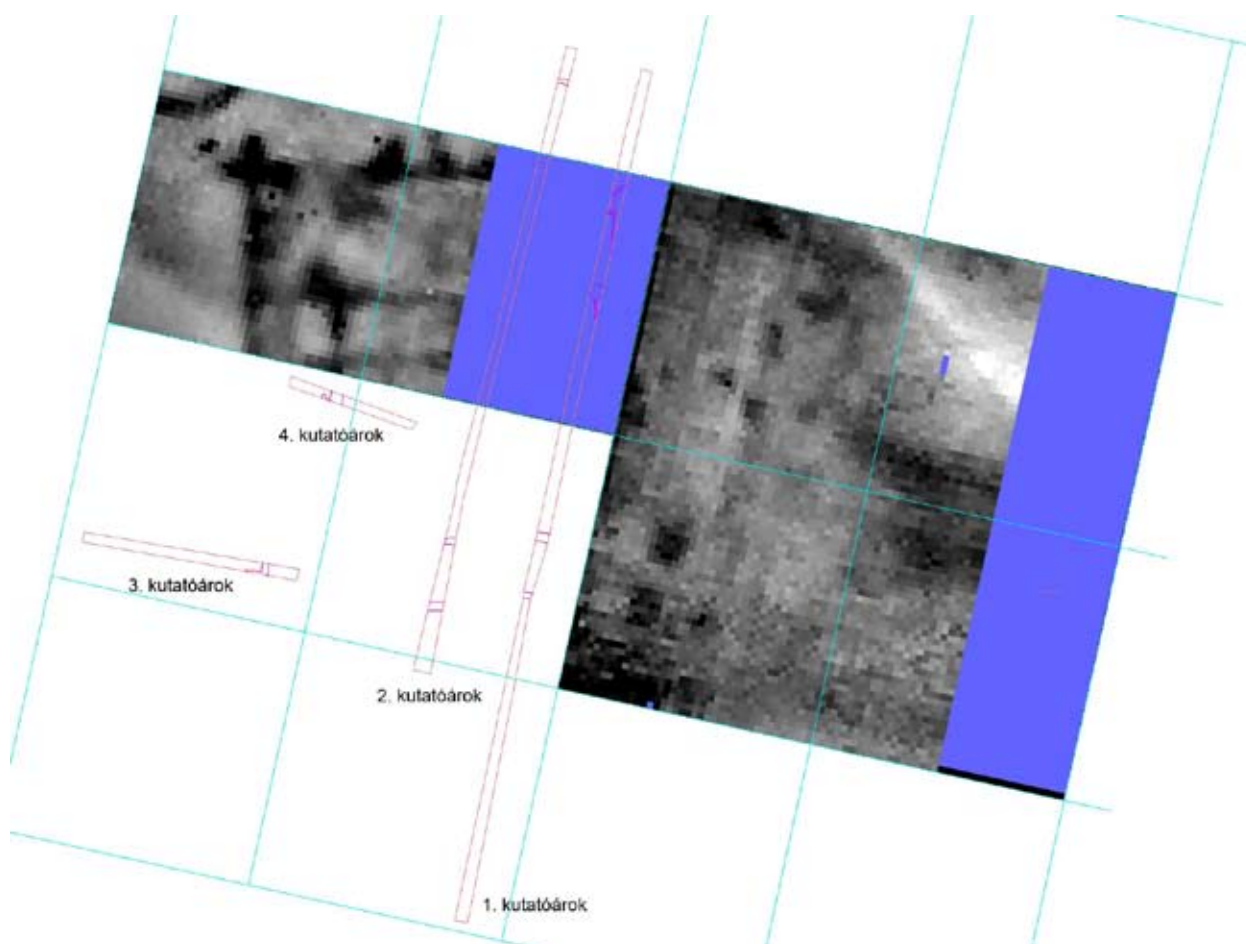


*Fenőkő*



*Bronz hajtű*





*Fatsar Kristóf: Talajradaros vizsgálatok Koromszón 2005 május.*

A 2003-as régi D-É irányú kutatóárokban egykor mutatkozó falmaradványokat újból kitisztítottuk. Majd közöttük, rájuk merőlegesen újabb szondát húztunk keleti irányban. Ezzel megpróbáltuk felderíteni a szentélyt. Itt viszont csupán egy „S” végű hajkarikával keltezett sírt leltünk, amely a kora-Árpád korra mutat. A két régi kutatóárok közötti térséget szelvénné bővítettük. Az apszis félköríves, vagy patkó ívű jórészt kiszedett falait később megköpenyvezve egyenes záródásúvá tették. A köpenyfal teljesen más habarcsszerkezetű, mint az ív, tartalmaz homokot inkább malternak mondható. Egy pillér is előkerült, amely vélhetően már egy későbbi periódust jelez. Még több falszakasz és alapozási árok nyoma is jelentkezett itt, de ezek egymáshoz való viszonya csupán északi és nyugati irányban való szelvénybővítéssel válik majd értelmezhetővé.

Rövid összegzésünk zárásaként a következő periodizációt tartjuk valószínűnek, amely ter-

mészetesen az újabb kutatások fényében módosulhat:

1. Az Árpád-kori Koromszó falu területén, mint birtokközpont felépül egy udvarház, valamikor a 12. század folyamán, amelynek egyes részei favázás konstrukciójúak voltak. Nem zárható ki, hogy körbeveszi egy szerény védelmi szereppel bíró árok és sánc, amelyet utólag betöltenek. Több előkerült tároló gödör is ehhez a korai periódushoz tartozhat. Az udvarház alatt pince volt. Mellette felépül egy kisméretű félkörös, vagy patkóíves szentélyzáródású templom, amely plébánia funkciót is ellát, köré temetkeznek is már a falu lakói az Árpád-korban.

2. Egy tüzeset történik, amely érinti az udvarházat, talán a templomot is. A fa szerkezeti elemek természetesen elégnek, de a kőmaradványok itt-ott hasznosíthatóvá válnak. Így egy terep egyengetés, planírozás zajlott le e területen, majd pedig a visszabontott maradványok egy részét belefoglalták a később itt kialakított



kolostori helység sorba. A szerzetesek a 13. század közepe táján ideérkeznek.

3. A gótikus korszakban tovább bővítik a templomot, a plébánia funkció „egy dombbal lejjebb” kerül, ahol egy vagy félkör, vagy egyenes záródású templom mellé temetkeznek Koromszó falu lakói. E templom méreteit a növekedésnek induló lucerna szépen jelezte. A hajójának belső szélessége 6 m., hossza pontosabban nem volt lemérhető, de kb. 15 m., a falának szélessége pedig 90 cm. Az apszisának záródása bizonytalan.

4. A 15. század közepe és legkésőbb 1543 közötti egyelőre ismeretlen időpontban elhagyják a kolostort a szerzetesek. Ekkor Ahmed pasa hódoltatja ezt a vidéket.

5. Stratégiai hely nem lévén az itteni építmények lassú enyészetnek indulnak. A kolostor és a templom köveit több ciklusban, dokumentálhatóan csupán a 19. század elejétől fogva a lakosok elhordják építőanyagként.

### **Felhasznált irodalom:**

Boruzs Katalin: Máza-Koromszó Középkori templom és kolostor ásatási jelentései In: Régészeti Kutatások Magyarországon 2009 Bp. 2010-280. p. és uott: 2010 Bp. 2012-284-85. p.

Boruzs Katalin: Máza-Koromszó középkori templom és kolostor ásatási jelentései 2011. és 2013. évről kézirat.

Fatsar Kristóf: Talajradaros vizsgálatok Koromszón 2005 május.

Kikindai András-Patton Gábor: Máza-Koromszó 2007 máj.-júl. tervátlás dokumentációja kézirat.

K. Németh András: Ami a megyemonográfiából kimaradt Wosinsky Mór régészeti kérdőíveinek kiadatlan, középkoros vonatkozásai In:

Wosinsky Mór „...a jeles pap, a kitűnő férfiú, a nagy tudós...”1854-1907 Szerk.: Gaál Attila Szekszárd 2005-137. p.

Patton Gábor: A koromszói apátság kutatása In: Baranya VII-VIII. évf. (1995-1996) -131-144. p.

Patton Gábor: Újabb szempontok a koromszói apátság kutatásához In: Szita László-Szöts Zoltán (szerk.) A Völgység ezeregy száz éve Völgységi konferencia II. Bonyhád 1996 -49-54. p.

Patton Gábor: Máza-Koromszó 2003 okt.-nov. tervátlás dokumentációja kézirat.

Patton Gábor: Koromszó. Egy elenyészettnek hitt kolostor Máza határában In: A Mecsek Egyesület évkönyve Szerk.: Baronek Jenő Pécs 2009. 195-201 p.