

M. Aradi Csilla – Molnár István

Premontrei monostor feltárása Bárdudvarnokon

2014



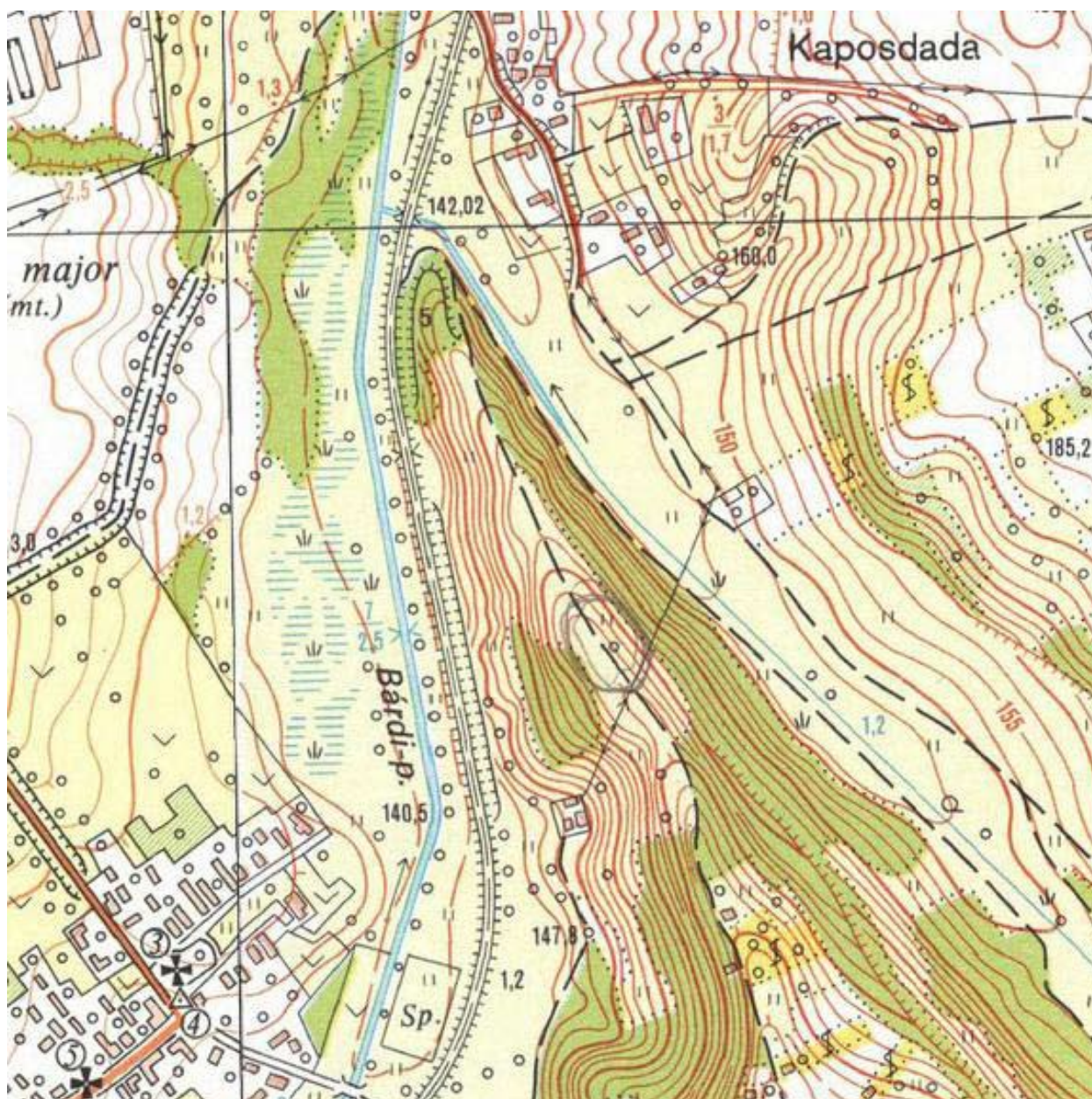
MÁTYÁS KIRÁLY MÚZEUM
VISEGRÁD

A prépostság története, kutatása

A Bárdudvarnok, Barát-hegy nevű lelőhelyen lokalizált Kaposfői premontrei prépostság maradványainál Magyar Kálmán 1974-ben, később pedig Jankovich B. Dénes és M. Aradi Csilla végzett helyszínelést.

A Szt. Benedek tiszteletére szentelt prépostságot 1252-ben alapították II. Moys és Alexius mesterek Mogorfaluban. A II. András alatt felemelkedő, Tolna megyében birtokos I. Moys nádor családja IV Béla alatt tovább erősítette pozícióit, fia az országos politika színterén is megjelent (II. Moys egy időben szlavón bán, nádor, országbíró volt). Hasonlóan a korszak többi jelentős tisztségét betöltő főúrának pre-

montrei alapításához (Pók nembeliek, Rátót nembeliek) a prépostság a kegyúri család saját temetkezési helyéül is szolgált. A prépostság filációja bizonytalan, a hilgentáli katalógus szerint Váradhegyfokból alapították, a tongerloi katalógus Túróc, míg az 1320. évi jegyzék Csút filiájaként említi, amit kizár annak későbbi alapítása. Az alapító család a 13. sz. végén több ágra oszlott, a prépostságot a Somogyban birtokos Gerecki család szerezte meg, amit II. Ulászló, kegyúri jogokat megerősítő oklevele is bizonyít 1492-ből. Egy 1540-ből származó adat tanúskodik a prépostság kirablásáról, javainak eltulajdonításáról, amelyben a kegyúri család tevékeny részt vállalt. 1550-ben Mihály,



1. Az ásatás helyszíne.



2. A prépostság elhelyezkedése az 1. katonai felmérés térképén.

aki korábban türjei prépostság szerzetese volt, korára való tekintettel kérvényezte a török által fenyegetett kolostor elhagyását és Türjére való visszatérését. Bár az engedély megérkezett, a prépost az úton elhalálozott. Maga a prépostság 1552-ben pusztult el. A 18. század végén a prépostság falainak nagy részét kitermelték és a r.k. templom építéséhez szállították el, azonban Rómer Flóris még észlelhető maradványokat talált a helyszínen. Feltárás a területen korábban nem volt.

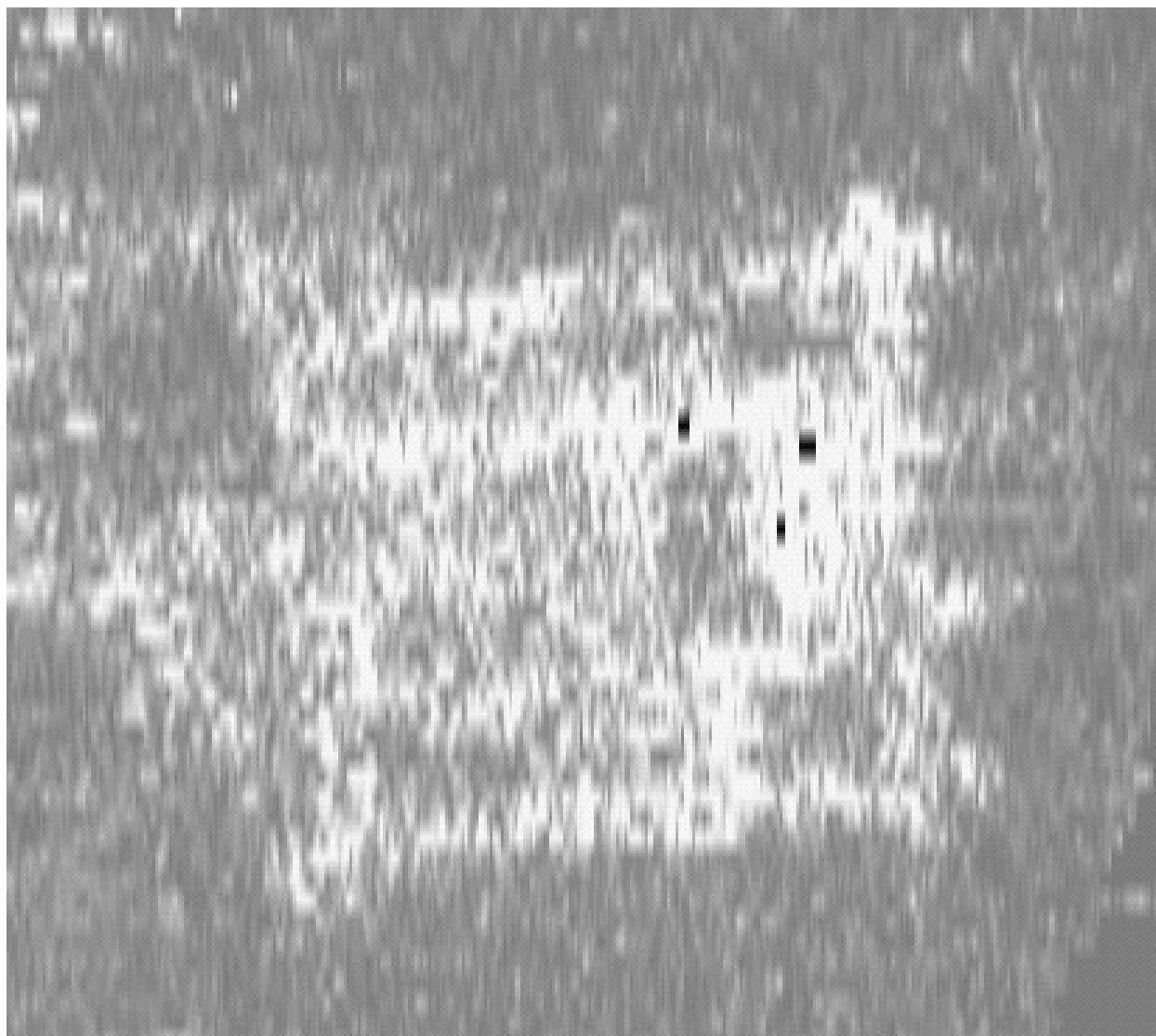
Az eddigi munkálatok

A 2014 nyarán végzett feltárás költségét a Nemzeti Kulturális Alapnál pályázatán nyert összeg fedezte, amelyhez a szükséges önrészt Bárdudvarnok önkormányzata és a Porta Pacis Lelkigyakorlatos Ház bocsájtotta rendelkezésünkre, amiért ezúton is köszönetet mondunk. A munkát a Rippl-Rónai Múzeum munkatársai Molnár István vezetésével és M. Aradi Csilla szakmai segítségével végezték. Köszönjük Kriston Anna és Kriston Klára közreműködését, akik önkéntesként vettek részt a feltárásokban.

A feltárás megkezdése előtt Bertók Gábor (Echtelion Bt) talajradaros felmérést végeztet a területen. (3. kép) Ennek segítségével nem csak az épület pontos helyét sikerült tisztázni, de alaprajzára is fontos információkat szereztünk. Bár a végleges feltárásig korai biztosat mondani, egy 22-23 m hosszú, háromhajós, nyugati karzatos, toronypáros templom képe rajzolódott ki a felmérési adatokból.

A munkát keleten, a szentélynél kezdtük meg. (4. kép) A talajradaros felmérésen ez a terület látszott legbizonytalanabbul, aminek az itteni falak alapozásának szinte teljes kiszedése volt az oka. Sajnos a templom felmenő falai-ból máshol is csak nagyon kevés maradt meg, az alapozás tégláiból is sokat kiszedtek az újkorban. Szerencsére viszonylag jó állapotban maradt meg a templom belseje, amihez hozzájárult, hogy a területet nem szántották, a falak anyagának kitermelése után jelentős bolygatás nem érte.

A templom maradványai felett egy elegyengetett törmelékréteget találtunk, mivel ez a kiszedett alapozásoknál is megvolt, nagy biztonsággal közvetlenül a templom építőanyagának újkori elhordása utáni időszakban végzett tereprende-zéshez kapcsolhatjuk. Az efelett lévő hu-



3. *A talajradaros felmérés eredménye.*

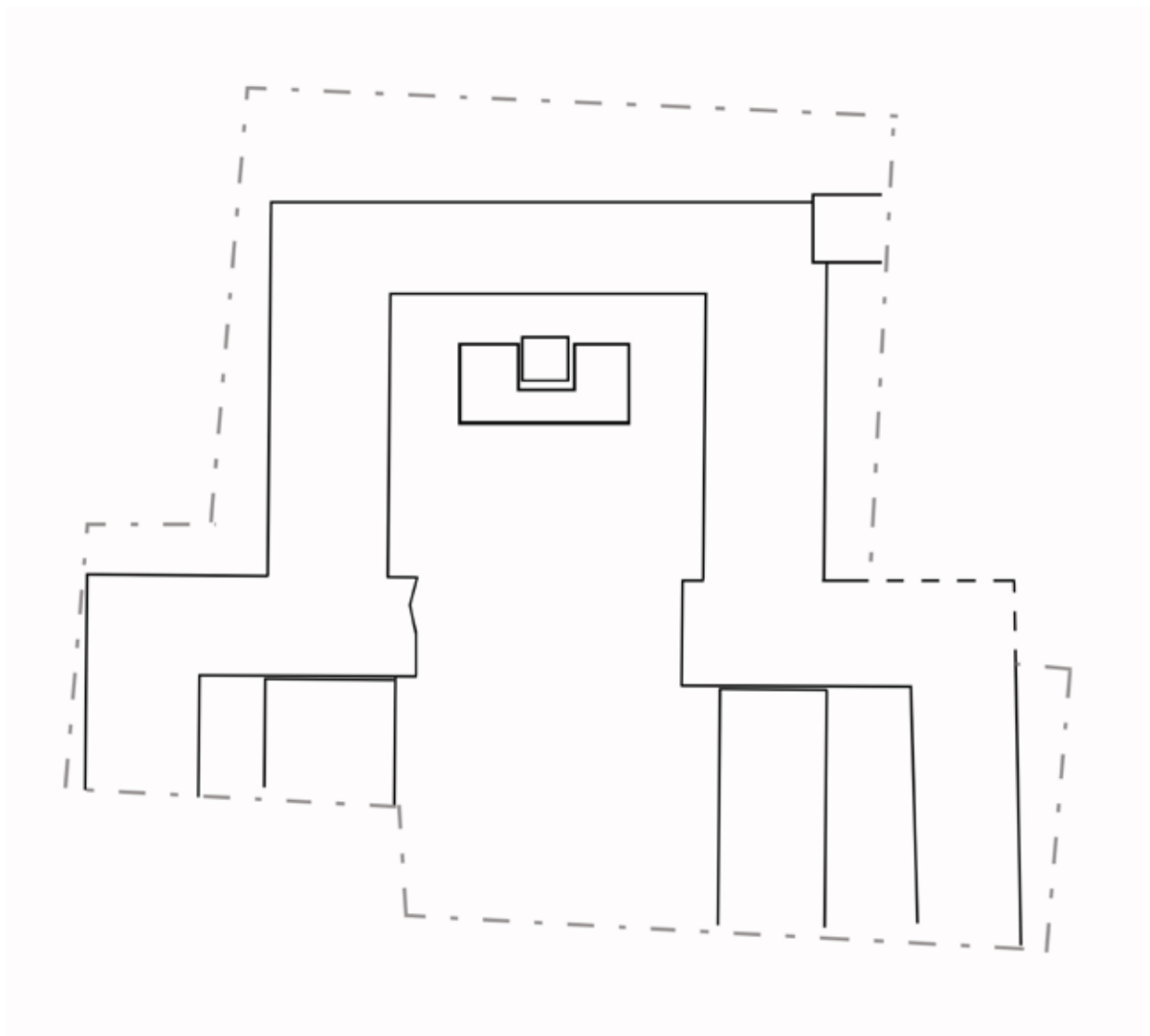
muszos réteg főleg a keleti részen volt vastag, aminek a templom maradványaitól keletre lévő domboldal természetes letermelődése a magyarázata.

A templom egyenes záródású szentélye kívül nagyjából 7,5 méter széles volt, a beltere a diadalívig 5 x 4,5 m nagyságú lehetett. A háromhajós templom teljes szélességét 13-14 m közé tehetjük. Az alapok 140-170 cm-esek, a felmenőfalak valamivel keskenyebbek, 120-130 cm-esek lehettek. Egy helyen a korabeli meszelés nyomát is megtaláltuk. A felmenő fal és az egy méter mélységű alapozás is habarcsba rakott téglasorokból áll, csak az utóbbi alsó részén használtak töredékes téglákat.

A templom belsejében, a szentélyfalak folytatásában két párhuzamos alapozást találtunk,

amelyekről úgy véljük, hogy a templomot 3 hajóra osztó pillérek sávós alapozásai voltak. Az építők itt több töredékes téglát használtak.

A templom padlózatát legalább háromszor megújították. A legkorábbi időszakhoz, feltehetően a 13. század közepéhez egy keményre döngölt réteget kapcsolhatunk, amelyet eddig csak a szentélyben tudtuk megfigyelni, a többi részen a temetkezések szétrombolták. Egy kis 65 x 80 cm-es négyszögletes oltáralap is ehhez, a korai időszakhoz köthető. Ezt már fedte a késő középkori padló, amelyet az előzőnél magasabban, egy feltöltésen kialakított ledöngölt rétegen töredékes téglákból rakták ki. Ennek maradványai a szentély mellett a templomhajó több pontján megfigyelhetőek voltak. A szentélyben legkésőbb ekkor készült egy nagyobb



4. A templom feltárt részének alaprajza.

méretű, 260 x 128 m-es „U” alakú oltáralapozás. (5. kép) Ennek elkészítésekor egy korai időszakhoz tartozó sírt felszedtek, a maradványokat elvitték, a gödröt a két padlószint közöttihez hasonló téglatörmelékes réteggel töltötték be. A két padló közötti feltöltés rétegződése és az oltáralap meszelése alapján a padlót a két időszak között még egyszer megújíthatták, de ennek más nyoma sajnos nem maradt meg. A legkésőbbi időszakban, újra megemelték a padlót, egy habarcsos rétegre párhuzamos téglasorokat helyezve. A templom pusztulásakor bedőlő falak maradványait is ezen találtuk meg, egy nagyobb a padlót áttörő faldarab a boltozatból származhat. (6. kép)

Az egykori külső járószintet számos helyen sikerült azonosítanunk a templom körül. A ko-

lostorépületek a georadaros felmérés alapján a templomtól délkeletre állhattak, ahol egy későbbi fal csatlakozott a templom szentélyéhez.

Az épület egyenesen záródó szentélyű, háromhajós téglatemplom volt, amelynek legalább a szentélyét beboltozták. A talajradaros felmérésen azonosítható nyugati tornyaival és szentélyével a 13. sz. közepének premontrei építészetének szép példája Bár a premontrei építészetre nem jellemző a ciszterekhez hasonló kötöttség, mégis általánosságban jellemző volt a díszes nyugati kapuzat és kéttornyú nyugati homlokzat hangsúlyozása. A monostorok többségében kicsik voltak, 6-8 szerzetessel rendelkeztek, és csak ritkán épült ki kolostornégyszög, sok esetben csak az egyik szárny (jellemzően a keleti szárny) épült meg (ld. Gyulafirátót).



5. *A késő középkori padló és az oltár maradványai.*



6. *A szentély délkeleti része. A jelentős elbontott falak maradványainál magasabban van a legkésőbbi padló szintje. A kép balszélén beomlott faldarab látszik.*

A templom belsejében 17 sírt vagy sírrészletet tártunk fel. A szentélyben kevésbé, inkább csak annak nyugati sávjában temetkeztek, a mellékhajók keleti végét egyáltalán nem használták erre a célra, a főhajóban viszont több rétegben rombolták egymást a nagy számban leásott sírok. Az elhunytakat általában koporsóban temették el, amiről koporsószegek vagy fanyomok tanúskodnak. Az egyik, kései időszakhoz tartozó koporsót bronzszegecsekkel díszítettek. (7. kép) A sírokban csak kevés lelettel, javarészt ékszerrel fektették a halottakat, övesatokat, ruhakapcsokat, gyűrűt és pénzeket találtunk a sírokban.

A lelőhelyről összesen 2 tucatnyi pénzt származik, emellett bronzveret, ólomplomba, és harang darabok is előkerültek. A sírok között 21 gyűrűt találtunk, amelyek eredetileg egy kis fadobozban lehettek elásva. (8. kép)

A munkát szeretnénk folytatni, reményeink szerint az elkövetkező években a templom teljes területe, majd a kolostori épületek is feltárássra kerülnek majd.



7. *Bronzszegecsekkel díszített koporsóban eltemetett nő csontváza.*



8. *A templomban lévő sírok közé elásott gyűrűk.*