

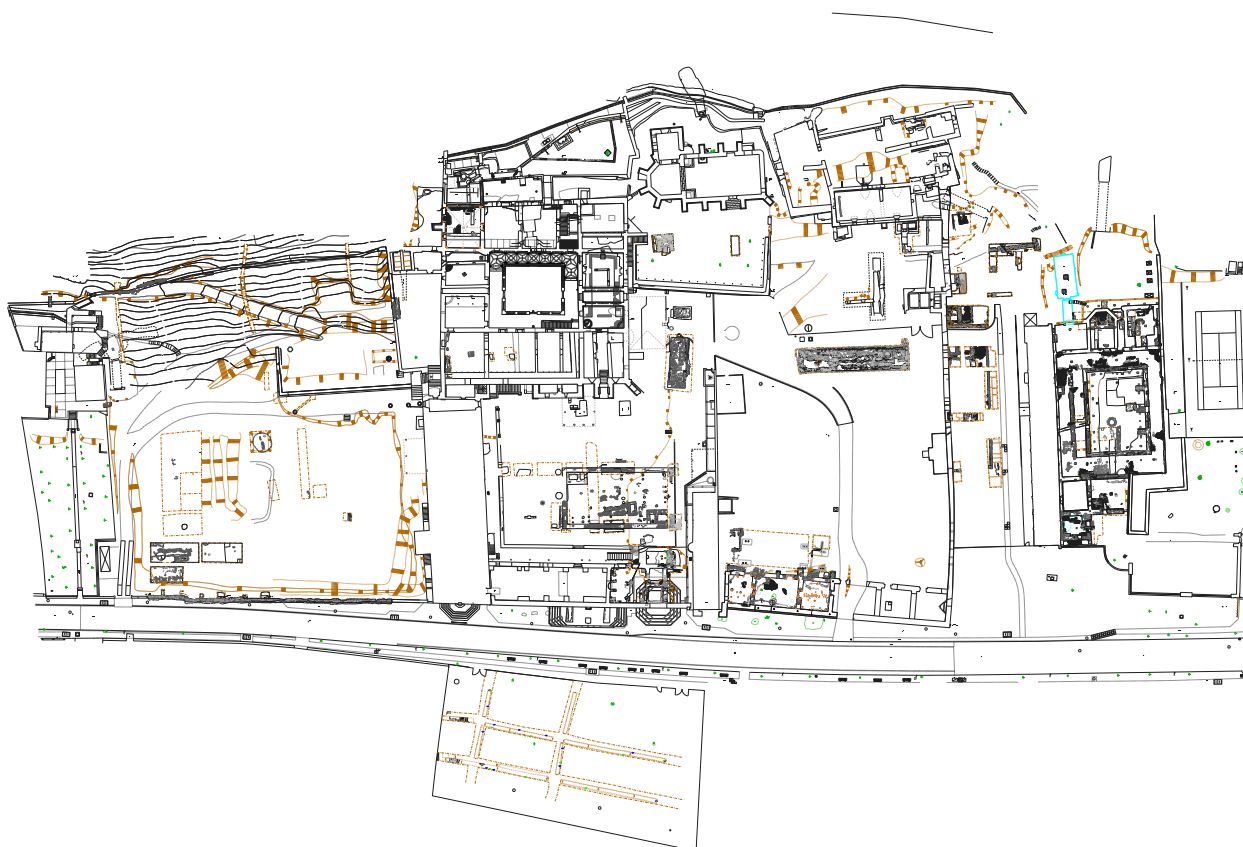
*Buzás Gergely*

# Építőműhely feltárása a visegrádi ferences kolostor területén

**2016**



MÁTYÁS KIRÁLY MÚZEUM  
VISEGRÁD



1) *A visegrádi királyi palota alaprajza (2010, Vajda József és Györffy Ilona felmérése)*

## Bevezetés

2015-ben a visegrádi királyi palota déli kerítésfala külső oldala mentén elterülő udvaron végeztünk ásatást, azzal a céllal, hogy a 2004-2005-ben, ezen a területen Szőke Mátyással közösen megtalált épület alaprajzát és funkcióját tisztázzuk. Ez a terület a 14. században a királyi palotához tartozott, majd miután Zsigmond király 1425-ben megalapította a Szűz Máriának szentelt obszerváns ferences kolostort, a kolostor előudvarává vált.<sup>1</sup> A palotának a 14. század utolsó negyedében felépült déli kerítésfala ezen a szakaszon teljes egészében soha sem került föld alá, romjait már az 1980-90-es években restaurálták, de a fal menti terület régészeti kutatására először csak 2004-2005-ben került sor, és akkor is csak a terület egy részét tudtuk feltárni, a szelvényeket pedig vissza kellett temetni.<sup>2</sup> 2008-2009-ben az udvar keleti végében, a hegy lábánál kutattunk tovább, ahol egy nagyméretű 14. századi épületkomplexum je-

lentős részét sikerült feltárnunk. A 2004-2005-ös ásatás során már nyilvánvalóvá vált, hogy a palota kerítésfalához már 14. századtól kezdve épületek tapadtak, és ezeket a középkor folyamán többször átalakították, kibővítették. Ezek egyik periódusukban műhelyépületként szolgáltak. Bár a 2015-ös ásatással sem fejeződött be a terület régészeti kutatása (az falszakasz középső részét a múzeum egyik fontos gazdasági átjárója miatt még nem tudtuk teljesen feltárni), a mostani ásatás fényt derített a területen álló középkori épületek kronológiájára és a Mátyás-korban betöltött funkciójukra, ami jelentős adatokat szolgáltat a királyi palota Mátyás-kori építéstörténetéhez is.

## A régészeti kutatás

2004-ben két 14. századi épület maradványait találtuk meg, köztük pedig egy utólag beépült téglapépület részleteit. A keleti 14. századi épületet utólag nyugat felé meghosszabbították. Ez az épület feltehetően a 2008-2009-ben még keletebbre feltárt nagyméretű, alapincézett,

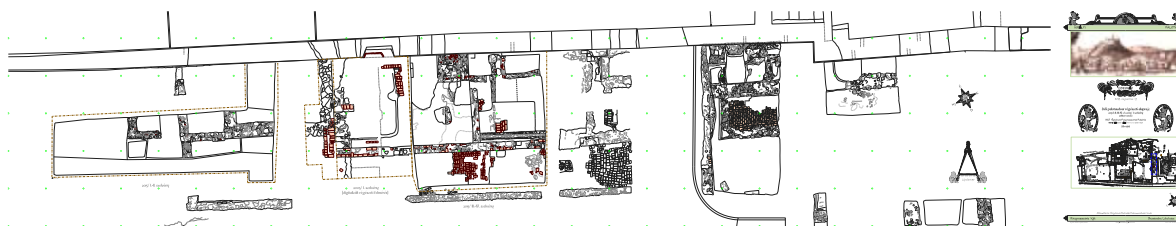
1 A kolostorról: Buzás [et al.] 1994. 281-304.

2 Szőke 2005. 304.



2) A 2015-ös ásatás légi felvétele (Fotó: PPKE Régészeti tanszék)

3) A ferences kolostor északi előudvarán 2004-2015 között végzett ásatások összesített alaprajza (Vajda József és Gyórfy Ilona felmérése)



4) A 2004-ben feltárt keleti 14. századi épület déli része keletről

5) A 2004-ben feltárt keleti 14. századi épület déli része nyugatról







6) A 2004-ben feltárt keleti 14. századi épület északi része nyagról



7) Festett vakolat a 2005-ben feltárt nyugati 14. századi épület keleti falán



8) A nyugati 14. századi épület és bővítései nek 2015-ös feltárása

hypocaustumos Anjou-kori házhoz csatlakozhatott.

A terület nyugati részén már 2004-ben megtaláltuk, majd 2005-ben és 2015-ben tovább kutattunk egy másik kőépületet. Északi falán 2005-ben a palota Nagy Lajos-kori homlokzatfestésével egyező, fehér alapon bekarcolt és vörössel kihúzott vonalú kváderezéssel díszített vakolatot találtunk.<sup>3</sup> Az épület nyugati falának a palota kerítésfalához való viszonyát vizsgáltuk ugyan 2005-ben, de a falcsatlakozást egy modern kábelárok elvágta, így kronológiájukat akkor nem tudtuk megállapítani, a mostani ásatás pedig nem terjedt ki erre a területre, így e kérdés továbbra is tisztázatlan maradt. Nyugati oldalához utólag egy vékonyabb kőfalú, alá-



9) A nyugati épület 2004-ben feltárt ajtaja

3 Buzás – Orosz 2010. 41. (93. kép)



pincézett helyiséget építettek. Ennek pincéjét a rendelkezésre álló szűk helyen nem tudtuk feltárni, de 2004-ben már az északnyugati részén elértük az alját, és akkor a nyugat felé nyíló ajtaját is feltártuk.

A két korai kőépület között utólag épület fel egy téglalapú épület, amelynek nyugati felét 2004-2005-ben, keleti felét 2015-ben ástuk ki. A tég-

laépület építése során a keleti épület utólagos nyugati toldását járósztig visszabontották, és a visszabontott faltetőre építették rá az új téglafalat. Az épület közepén egy széles, rézsűs oldalú fülkét képeztek ki a palota kerítésfalán. A fülke funkciója nem világos: kapu, ablak vagy valamilyen más falifülke is lehetett. Az új épület délnyugati sarkát nyugat felé csorbázatosan



10) A középső épületbe 2004-ben nyitott szelvény délről



11) A középső épületbe 2004-ben nyitott szelvény északról



12) A középső épületben feltárt alaptömb és csatorna famaradványokkal 2004-ben





13) A középső épület nyugati felének 2005-ös feltárása

kezdték falazni – feltehetően a keskenyebb 14. századi nyugati kőépület kibővítését tervezték – de a fal tervezett folytatása végül mégsem épült meg. Az új szárny belső, délnyugati sarkába, a járószint alá épült be egy nagy, kb. 2 x 2,5 m-es, négyszögletes kőalapozás. Habarccsal lesimított, kissé égett felületének északi és keleti oldalán téglából rakott fal vagy padka alsó 1-2 téglasorát, illetve lenyomatait találtuk meg. Az alapozás és a helyiség déli és nyugati falai között, habarcsba rakott kőalapozáson fekvő, tég-



14) Csatorna téglafalazata vasszögekkel 2005-ben

lakkal körülfalazott facsatorna helyét találtuk meg. Egy téglát a nyugati oldalon a csatorna déli vége felett vízszintes helyzetben is előkerült. A nyugati csatorna szintje néhány centiméterrel magasabb volt a délinél. A déli oldalon azt is megfigyelhettük, hogy a téglákat nagy vasszögekkel is hozzáfogták a csatorna fabéléséhez. A déli oldalon a csatorna és a téglafal között keskeny akna húzódott, amelynek oldalai nem voltak kivakolva. Az akna betöltésében nagy mennyiségű salakokat találtunk. Szintén salak és hamu kerültek elő az alapozás felett, valamint mellett, a járószintet fedő feltöltésből, illetve az alapozás északi oldalán feltárt szemétdörméből, amiben Mátyás-kori kályhacsempéket is találtunk. 2015-ben találtunk a helyiség északi falát képező palota-kerítés mellett egy téglával vegyes kőből falazott, a járószint fölé emelkedő, 2 x 2 m-es alapterületű faltömböt. Tőle délnyugatra folytatódott a már 2005-ben megtalált hamu- és salakréteg. A faltömbtől nyugatra, illetve keletre a palota kerítésfala mentén három újkori emésztőgyödröt is beástak, amelyek a középkori rétegek és a kerítésfal csatlakozását teljesen elvágták. A faltömbtől délre egy falma-



15) A középső épület keleti felének feltárása 2015-ben (Fotó: PPKE Régészeti tanszék)

radványt is megfigyeltünk, de egy későbbi padló miatt teljesen feltárni és értelmezni nem tudtuk. Keletebbre, a déli fal mellett egy, a 2005-ben feltárthoz hasonló, erős, 2 x 2,6 m-es alapterületű kőalapozás is előkerült. Ennek egyik sarkán az eredeti téglaburkolat egy foltja is megmaradt, amin megfigyelhető volt, hogy az alapozás

peremén egy, a burkolattól eltérő, az alapozás szélére merőleges irányban rakott téglasor felső felülete is habarcsos, tehát itt a burkolatból kiemelkedő fal, vagy padka emelkedhetett. Az alapozás és a helyiség déli fala között, valamint az alapozás nyugati oldalán itt is megtaláltuk a korábban nyugatabbra már megfigyelt fabélésű



16) A középső épületben feltárt terrazzópadló és faltömb (Fotó: PPKE Régészeti tanszék)





17) A középső épületben 2015-ben feltárt alapozási tömb és csatornaalapok (Fotó: PPKE Régészeti tanszék)

falazott csatornákat, az észak-déli irányú csatorna alja itt is néhány cm-el magasabban volt a kelet-nyugati irányúnál.

Az épületen kívül, attól nyugatra egy faszervezetű épület nyomai kerültek elő már 2004-ben, majd 2015-ben is. A talpgerendát alátámasztó kősor egy szakaszát az épület egykori déli homlokzatának keleti részén tudtuk megfogni a palota kerítésfalával párhuzamosan, attól 11 m-re délre. A 2015-ös ásatás apján azt feltételezhetjük, hogy a szín észak felé valószínűleg egészen a palotafalig terjedhetett, de legalábbis a faltól 3 m-re délre még megtaláltuk a belső járószintjét fedő vastag kőpor és kősfra réteget, amely vörösmárványból, de főleg hárshegyi homokkőből és durvamész-kőből származott. 2004-ben a kőporrétegben Mátyás-kori kályhacsempe töredékeket is találtunk. A kőporréteg alá 2015-ben egy kutatószondát mélyítettünk, ahol megfigyelhettük, hogy itt agyagos rétegek következtek, felső részükből 14. századi, alsó részükből 13. századi leletanyaggal. A kőporréteg felett tetőcserepes bontási réteg húzódott, amely a faépület egykori fedésének bontásából származhat.

Egy későbbi középkori periódusban a téglafalú épületet átalakították. A helyiség északi

fala mentén álló faltömb keleti széléhez igazítva egy téglaválaszfalat emeltek, amit középen egy ajtó szakított meg. A válaszfaltól keletre egy halszálkásan rakott téglapadló csekély maradványait találtuk meg. A nyugati helyiségben ugyanekkor vastag, erős és sima felületű habarccspadlót készítettek. A padlóba bemélyítve cölöplyukakat és egy lekerekített sarkú, keskeny árkot találtunk, ami arra vall, hogy a padlóra egy faszervezetű építményt építettek. Körülötte téglapadló részlete is előkerült a habarccspadló felületén. Elképzelhető, hogy a faépítmény



18) Kősfirás felület és talpgerenda kőSORA a tornác délnyugati sarka körül 2004-ben

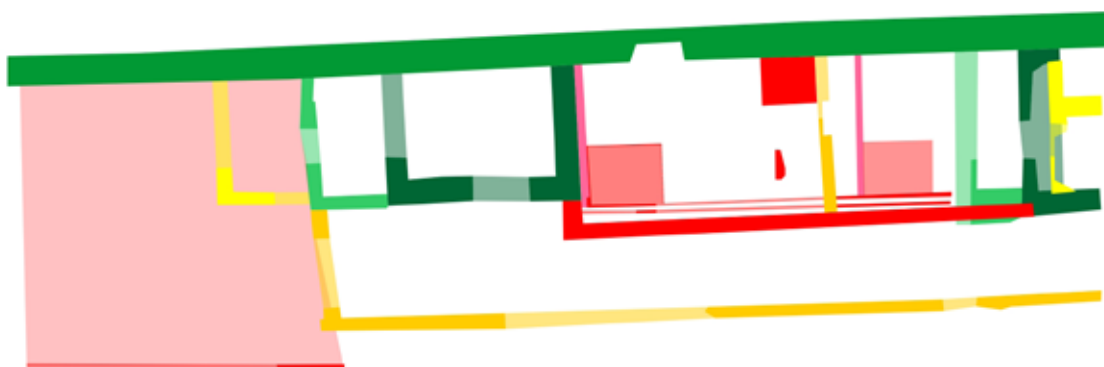
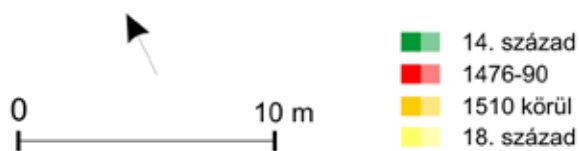


és a téglapadló már a habarcspadlóhoz képest másodlagosan készült a helyiségbe.

Feltehetően az épület belsejének átalakításával egy időben épülhetett fel egy széles téglapadlós tornác a déli homlokzat elé. Ekkor már lebontották a kőfaragószint, annak tetőcserepes bontási rétegére építették rá a tornác nyugati végének alapozását. Ez a nyugati végfal a nyugati 14. századi kőépület nyugati alapincézett toldalékának nyugati homlokzata vonalában épült fel, és ahhoz is másodlagosan csatlakozott. A tornácot kelet felé egy olyan kőfal zárta le, amely már ráépült a 2008-2009-ben itt feltárt 14. századi hypocaustumos pince betöltésére. Ennek a falnak a közelében talált még az 1980-as években Héjji Miklós egy in situ későgótikus oszloplábazatot, amely egy ezzel a fallal párhuzamos alapozáson állt. Ennek alapján feltételezhetjük, hogy a tornác itt L alakban befordult dél felé, bár a fordulópontot még nem tudtuk feltárni. A tornác keleti szárnya a ferences kolostor keleti épületszárnyáig folytatódhatott, legalábbis erre vall a keleti kolostorszárny északi, pinceelőtérként használt helyiségének északi falán feltárt ajtó. A tornác építési korára csak az oszloplábazat stílusából következtethetünk, amely valószínűleg a ferences kolostornak



19) Kőporos, kősifrás felület feltárása 2015-ben



20) A ferences kolostor északi előudvarán feltárt gazdasági épületek periodizált alaprajza



21) Karpe Mihály 1767-es Visegrád térképe. A feltárt épületet sárga kör jelzi (Fotó: Mészáros Orsolya)

az 1510-es évek elején befejezett Jagelló-kori átépítésével egyidőben készülhetett.

Az épület története nem zárult azonban le a középkorban. Úgy tűnik falai elég jó állapotban vészelték át a törökkort ahhoz, hogy a 18. században kijavítsák és újra használatba vegyék. A terület nyugati részét – amely a középkorban erősen lejtett a Duna felé – 18. századi leleteket tartalmazó szemetes feltöltéssel jelentős mértékben feltöltötték, majd ebbe a feltöltésbe, a középkori épület nyugati vége elé egy meszesgödört ástak. Később, már a meszesgödör gazdag 18. századi leletanyagot tartalmazó betöltésére egy agyagba rakott kőfalú helyiséget emeltek a középkori épület nyugati végéhez csatolva. Feltehetően ugyanebben az időben építettek be az épület keleti végében álló 14. századi alapfalak közé egy agyagba rakott falú pincét is. Az így kialakult 18. századi házat ábrázolja Karpe Mihály 1767-es Visegrád-térképe is.<sup>4</sup>

A 18. században kibővített középkori épületet végül csak a 19. században bontották le és a helyére egy lakóházat emeltek, amely a 20. század elején vendéglőként működött, szemetét ekkor

az épület mögött, a palota középkori kerítés-fala mentén ástott emésztőgödörbe temették. E házat már az 1980-as években bontották el, alapfalait a mostani ásatás során még megtaláltuk.

### **A feltárt épületegyüttes értelmezése**

A területen feltárt 14. századi épületek rekonstrukciójához és értelmezéséhez még néhány fontos részlet feltárása hiányzik, így ezek rekonstrukciójára és értelmezésére itt nem térünk ki, remélhetőleg a következő évek ásatásai e kérdések megválaszolását is lehetővé teszik majd. Ellenben a terület 15. század végi periódusának értelmezéséhez már rendelkezünk a kellő információkkal, még ha minden részlet még nincs is tisztázva.

A 15. század végén két korábbi kőépület felhasználásával, azok közé egy téglafalú műhelyépület készült. Feltehetően ennek építésével egyidőben az épület nyugati végéhez egy nagyméretű, faszervezetű szint csatoltak. A két épület korát mindkettő járósintjén, az épületek használata során keletkezett hulladék

4 Mészáros 2009. 8-10. ábra.





22) Kőfaragószín ábrázolása a Vézelay Saint-Madeleine apátság építését ábrázoló miniatűréről. Loyset Liédet miniatűrja Martel Károly és utódainak történetéből, Bruges, 1463 (Bruxelles, Bibliothèque Royale Albert I<sup>er</sup> Ms. 6.) *Les Bâtisseurs des Cathedrales Gothiques* 1989. 342. Kat. A7. nyomán

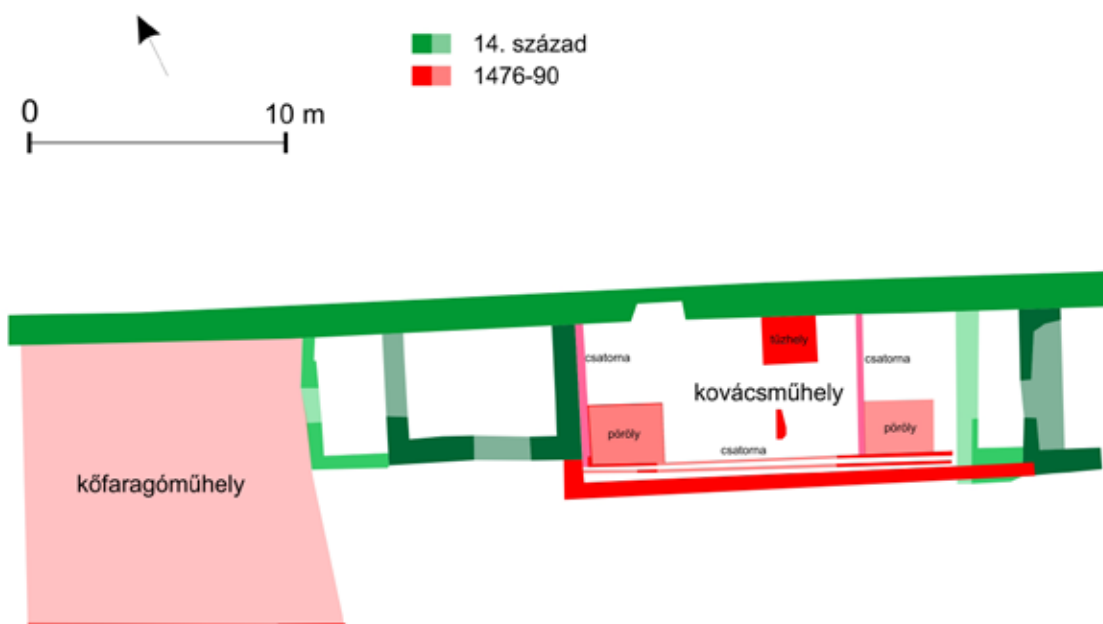
között megtalált Mátyás-kori kályhacsempék határozzák meg. Ezek alapján az épületek nem lehetnek korábbiak a Mátyás-kornál. Használatuk felső határát az az átépítés adja meg, amely feltehetően összefügg a ferences kolostor 1510 körül lezárult újjáépítésével, bár ezt egyelőre nem tudjuk teljesen egyértelműen bizonyítani. A keltezés szempontjából fontos még a színben feltárt kőpor- és kősfira-réteg anyagösszetétele amely a királyi palota és a ferences kolostor késői Mátyás-kori illetve korai Jagelló-kori építkezéseiben használt kőanyagokból származik. Ezek szerint ezt a periódust a 15. század utolsó negyedére keltezhetjük.

A két épület közül a faszerkezetű szín funkciójának meghatározása az egyszerűbb: a vastag kőpor és kősfira réteg alapján, amely a belső járósíntjét fedte, egyértelműen egy kőfaragószínnel, régi nevén *páhollyal* azonosítható.

A másik épület műhely funkciójára a nyugati helyiség padlószintjén illetve a padlójába mélyülő gödrökben talált nagy mennyiségű salak alapján következtethetünk. A salak anyagvizs-



23) Kőfaragószín ábrázolás a schönauai ciszterci monostor építését ábrázoló rajzról. (Nürnberg, Germanisches Nationalmuseum, Kapsel 1532, H 2196.) Németország, 16. század második fele, *Les Bâtisseurs des Cathedrales Gothiques* 1989. 347. Kat. A11. nyomán



#### 24) A visegrádi műhelyépület Mátyás-kori értelmezett alaprajza

gálatát ugyan egyelőre nem tudtuk elvégezni, de az épület belsejében feltárt építmények mégis lehetővé teszik a műhely pontosabb meghatározását. A 6 m széles épület 60 cm-es falvastagsága alapján minden bizonnyal földszintes lehetett. A nagymennyiségű salak és hamu jelenléte ellenére kemence nem került elő, viszont a hamu és salak kizárólag az épület északi fala mellett talált, járószint fölé emelkedő, 2 x 2 m-es faltömb körül volt megfigyelhető, ezért azt egy kovácstűzhely maradványaként azonosíthatjuk. Egy kovácsműhelyben jól értelmezhető a két padlószint alatti alapozás és a vízvezeték jelenléte is: ezek a vízzel hajtott pörölyökhöz készülhettek, az erőteljes alapozások a pörölyök által okozott rezgések felvételére, a vízvezeték pedig a pörölyöket mozgó vízkerékek meghajtására szolgálhattak. A deszkacsatorna átmérője eredetileg kb. 20 cm lehetett. E csatorna a királyi palota 14. században kiépült vízvezetékéből kaphatott vizet. Még 1991-ben tártuk fel a terület fölött, a hegyoldalban a palota vízvezetékére utólag rákötött indítását, ahol hasonló, deszkából összeácsolt csatornaként indult. Bevezető ága feltehetően az északi fal mentén,

magasan futott végig el, és a két észak-déli irányú csatornaszakaszon eshetett a járószint alá, miközben megforgatta a pörölyöket hajtó vízkerékeket. A vizet végül a kelet-nyugati irányú fedett csatornaszakasz vezette el, egyelőre nem tudjuk milyen irányba. A későközépkori fémművesség legfontosabb forrásának, Georgius Agricola: *De Re Metallica Libri XII* című, 1556-ban Bázelen megjelent művének két fémetszete kovácsműhelyt ábrázol,<sup>5</sup> és mindkettőn jól megfigyelhető a kovácsműhely két jellegzetes eszköze: a magas, négyzetes alaprajzú, falazott kovácstűzhely és a vízzel hajtott pöröly. Az egyik metszeten látható a pörölyt mozgó, deszkacsatornába folyó víz is.

A feltárt kovácsműhely – feltehetően a kőfaragóműhellyel egy időben – csak rövid ideig, kampányszerűen működött, ugyanakkor a két feltárt vízkerékkel meghajtott pöröly manufaktúra szerű, nagy tételben való termelésre utal. Mindez arra vall, hogy nem egy általános kovácsműhelyről, hanem egy építkezés kovácsműhelyéről lehet szó. A középkori építkezéseken a kovácsok csaknem olyan fontos

<sup>5</sup> Agricola 430. (220. ábra), 433. (222. ábra)





25) Kovácsműhely ábrázolása Jost Amman fametszetén Georgius Agricola. *De Re Metallica libri XII* című, Bázelen 1556-ban megjelent művéből. Agricola 430. (220. ábra ) nyomán



Das Frischfeuer A. Die Blasebälge B. Die Zangen C. Der Hammer D. Das stoßende Waffel E.

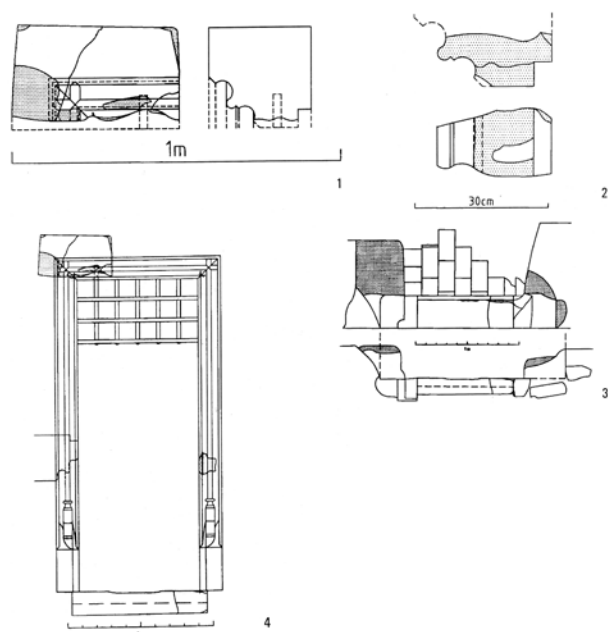
26) Kovácsműhely ábrázolása Jost Amman fametszetén Georgius Agricola. *De Re Metallica libri XII* című, Bázelen 1556-ban megjelent művéből. Agricola 433. (222. ábra ) nyomán

szerepet játszottak mint a kőfaragók. Nem csak a szerszámok, kőfaragóeszközök készítése volt a feladatuk, hanem a faragott kőszerkezeteket rögzítő vaskapcsokat, csapokat, vonóvasakat is ők gyártották, márpedig ilyen vasalatok minden faragottkő-szerkezetben jelen voltak. De ők készítették a nyílászárók vasalatait is. Ennek következtében a középkori építőpályokhoz mindig tartozott kovácsműhely és a kovácsok mestere az építőműhely vezetőségének fontos tagja volt.<sup>6</sup>

### A visegrádi építőműhely azonosításának jelentősége

A következő kérdés, hogy a feltárt kőfaragó- és kovácsműhelyt milyen építkezés miatt hozták létre. A műhely a ferences kolostor területén állt. A kolostorépület három ajtaja is (a kerengő, a konyha és a pinceelőtér bejáratai) a műhelyépület udvarára nyíltak, és a kolostor utcái, azaz nyugati kerítését 1991-ben megtaláltuk a műhelyépület előtti szakaszon. 1990-ben viszont a palota területén, a déli palotaudvarnak a kovácsműhellyel szomszédos délkeleti részén, a palota déli kerítésfala és az udvar tribün-építménye között, közvetlenül a

6 Szűcs 1958. 323.

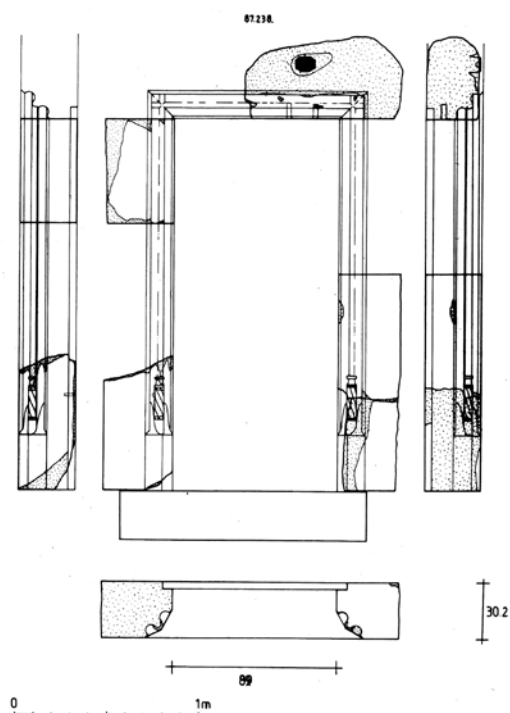


27) Ajtókeret töredékei és rekonstrukciója a visegrádi ferences kolostor nyugati szárnyából (Mordovin Maxim felmérése) Halász – Mordovin 2002. 240. (9. kép) nyomán

tribün Mátyás-kori építési rétege alatt feltártuk egy másik kőfaragóműhely kősifra réteget is. Ott azonban a feltárt törmelék alapján kizárólag vörösmárvány faragásával foglalkozhattak. Mivel a vörösmárványt a reneszánsz kutak és a díszudvari reneszánsz loggia törpepilléreinél alkalmazták legnagyobb mennyiségben a palotában, feltételezhető, hogy ez a műhely inkább az a reneszánsz építészeti és szobrászati elemek készítésével foglalkozó műhely volt.<sup>7</sup> A palota későgótikus faragványai, amelyek nagyrészt hárshegyi homokkőből és durvamész-kőből, csak kisebb részt vörösmárványból készültek nem itt működött. A királyi palota és a ferences kolostor Mátyás-kori későgótikus kőfaragványai között több, teljesen azonos anyagú és profilú kőszerkezetet ismerünk, ami csak akkor képzelhető el, ha mindkét épületen ugyanazok a kőfaragók dolgoztak.<sup>8</sup> Ezek után minden okunk meg van annak a feltételezésére, hogy a visegrádi ferences kolostor területén talált építőműhely egyaránt dolgozott a ferences kolostor és a királyi palota Mátyás-kori újjáépítésén is, és

7 A szobrászműhelynek az építőműhelytől való különállására: Buzás – Orosz 2010. 77-79.

8 Halász – Mordovin 2002.239-242.



28) Ajtókeret rekonstrukciója a visegrádi királyi palotából (a szerző felmérése)

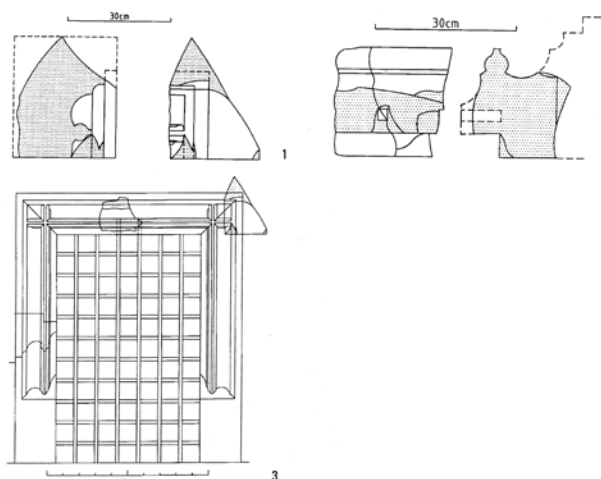
mivel a műhely a ferences kolostor területén állt, minden bizonnyal ferences irányítás alatt állhatott.

Ez a feltevés nem új: már Nagy Zoltán felvette 1944-ben,<sup>9</sup> amikor felfigyelt Mátyás király 1490-ben, Visegrádon keltezett parancslevelére, amelyben utasítja Tarcsay Márton kolozsvári sókamaraispánt, hogy az általa a kolozsvári obszerváns ferences kolostor építésének folytatására küldött János testvér segítségére legyen, a király költségére köveket vágasson, meszet égettesen és az építkezés helyére szállíttassa mindezt, továbbá János testvérnek és szerzetestársainak fából cellákat készíttessen.<sup>10</sup>

9 Nagy 1944. 190-191

10 „Mathias... Hungariae... rex egregio Martino Tharcsay comiti camerarum salium nostrorum Transylvaniensium... Quia Nos monasterium illud, quod in Kolosvar, pro fratribus sancti Francisci construi, aedificarique incepimus in proximo vere opus tui medio continuare decrevimus, et idcirco fratrem Joannem tibi notum eo mittendum duximus, ut opus continuari faciat, tibi itaque committimus, ut juxta ipsius informationem fabricam illam inchoatam in proximo tempore veris melius, diligentisque, quam potes ad nostras expensas continuari facias, et quidem sine intermissione. Provideas etiam fractoribus lapidum ad nostras similiter expensas,

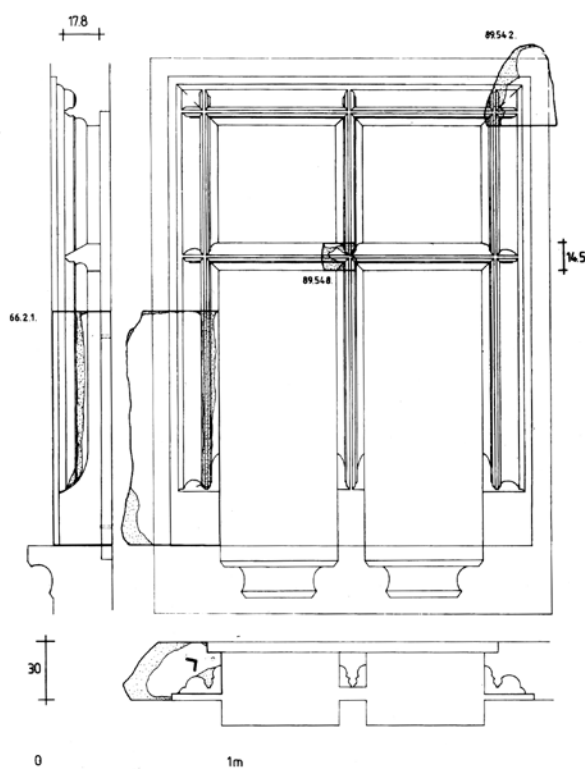




29) Ablakkeret töredékei és rekonstrukciója a visegrádi ferences kolostor nyugati szárnyából (Mordovin Maxim felmérése) Halász – Mordovin 2002. 241. (10. kép nyomán)

A levél ugyan nem mondja, hogy János testvér és társai ferencesek lennének, de ez a szövegösszefüggésből elég nyilvánvaló: az hogy koldulórendi szerzetes volt, kiderül már *frater* megnevezéséből is, a levélben pedig szó van a ferences szerzetesekről, akiknek a kolostor épül, így az ugyanabban a mondatban említett János testvér rendi hovatartozását csak abban az esetben nincs értelme külön jelezni, ha ő maga is ferences. Azt sem mondja ki szó szerint a levél, hogy János testvér Visegrádról érkezne, de mivel a Visegrádon datált levelet János testvérről küldte a király, ez is egyértelmű. Az pedig a levél tartalmából válik világossá, hogy János testvért építőmesterként küldi a munkálatok folytatására, ugyanis a parancs szerint a sókamaraispánnak nem az építkezést kell irányítania, hanem az építkezéshez szükséges előkészítő munkákat: az építőanyag előállítását és szállítását kell intéznie, maga az építés János testvér és

*pro coctione autem caementi solvas cum salibus, pro vectura etiam lapidum et caementi, usque ad locum fabricae solvas de nostris pecuniis... Caeterum huic fratri Joanni, et caeteris suis confratribus, qui cum eo isthic erunt, facias fieri de lignis, et asseribus cellas necessarias..., ut quoad permanebunt, commode stare, et vivere possint, commodius etiam laborem et opus continuari facere valeant... tibi commitendum duximus, ut in hoc aliud nulla ratione facias. Postremum quicquid idem frater Joannes circa haec negotia tibi dixerit facienda, et credere et omnia exequi debeas. Datum in Visegrad.*” Entz 1996. 346.



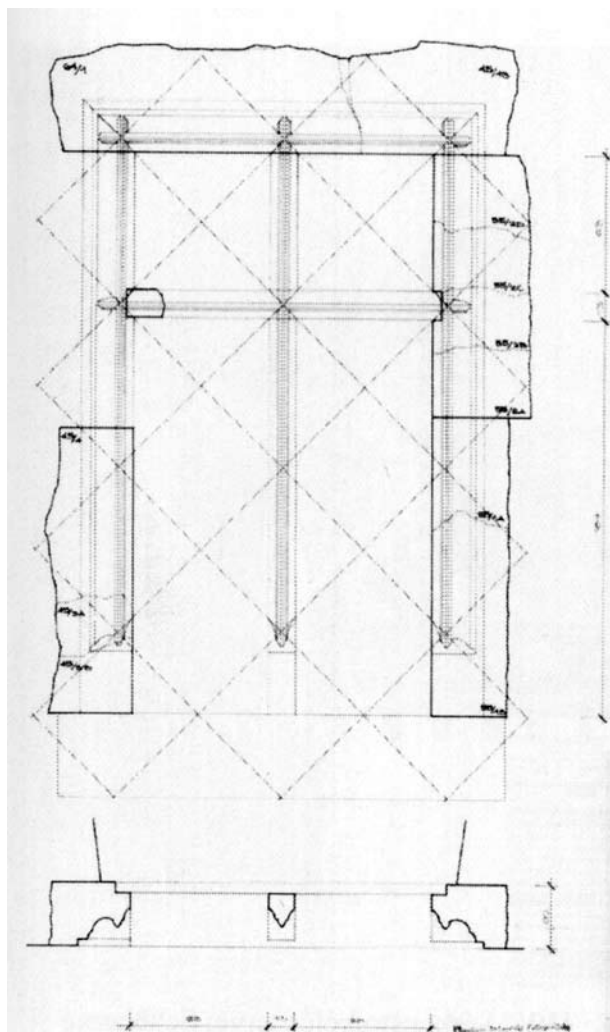
30) Ablakkeret rekonstrukciója a visegrádi királyi palotából (a szerző felmérése)

társainak feladata. A levél szerint a sókamaraispán feladatai tipikusan a gazdasági ügyek intézését és az anyagellátást felügyelő *rectoré* vagy másnéven *directoré*.<sup>11</sup> A királyi építkezések directorai általában a helyi állami intézmények irányítói voltak. Így például tudjuk, hogy 1434-ben a pozsonyi vár építkezéseinek rektora a pozsonyi ispán,<sup>12</sup> a visegrádi Mátyás-kori palotaépítkezéseké pedig a visegrádi várnagyi tisztet is viselő budai udvarbíró volt.<sup>13</sup> Míg a director a gazdasági ügyeket és a kisegítő munkákat felügyelte, az építkezés technikai irányítása és a tervek elkészítése az építőmester feladata volt, akit a directorhoz hasonlóan a megbízó, azaz egy királyi építkezés esetén a maga király bízott meg. János testvért a levél szerint a király küldte Kolozsvárra, tehát a megbízója az uralkodó és nem a rend. A levél többször is hangsúlyozza, hogy a sókamaraispánnak a király költségére kell az építkezés szükségleteit biztosítania. Ebből világosan következik, hogy az építkezés

11 Szűcs 1958. 321.

12 Szűcs 1958. 322.

13 Buzás 1990. 42.



31) Ablakkeret rekonstrukciója a visegrádi fellegréből (Schönerne Pusztai Ilona és Máthé Géza felmérése) Bozóki 2012. 121. (107. kép) nyomán

királyi és nem rendi építkezés, amint ez a többi fennmaradt forrásból is kitűnik. Tehát János testvérben nem kereshetjük az építkezésnek a rend által kinevezett directorát, szerepe így nem lehet más, mint az építőmesteré.

Jogos volt tehát Nagy Zoltán feltételezése, hogy a Visegrádról érkező János testvérben egy olyan építőmestert keressen, aki korábban a király megrendelésére a visegrádi ferences kolostoron és a palotán dolgozott. Visegrádom már Zsigmond király alapított és épített a boszniai rendtartomány obszerváns ferencesei számára egy kolostort a királyi palota tőszomszédságában.<sup>14</sup> Mátyás király 1473-ban pápai engedélyt két, hogy az obszerváns ferencesek számára

Visegrádon kolostor hozhasson létre.<sup>15</sup> Kérdés, hogy erre vajon miért volt szükség, hiszen Visegrádon már állt a Zsigmond által emelt kolostor. Leginkább arra gondolhatunk, hogy a kolostor a korábbi évtizedekben elnéptelenedett, így Mátyás újra be akarta telepíteni. Ennek következtében amikor 1476 körül megindult a visegrádi királyi palota átépítése, a szomszédságában már újra működhetett az obszerváns ferencesek kolostora. A palota építőmunkálatai valószínűleg az 1480-as évek közepére nagyrészt be is fejeződtek, ám a palotán dolgozó későgótikus építőműhely részt vett a visegrádi fellegréből – egy Beatrix címer alapján – szintén 1476 után folyó késő-Mátyás-kori újjáépítésén is, ahol a palota és a ferences kolostor kőfaragványainak pontos párhuzamai szintén megtalálhatóak.<sup>16</sup>

A ferences kolostor nyugati szárnyának kőfaragványairól Mordovin Maxim mutatta ki a királyi palota egyes Mátyás-kori kőfaragványaival való teljes profilazonosságukat.<sup>17</sup> Nem zárható ki a kolostor kerengőjének és vele összefüggésben a keleti szárnynak a Mátyás-kori építése,<sup>18</sup> vagy legalábbis építés-kezdetek sem, de e munkák itt az 1480-as évekre, vagy még későbbre datálhatóak. A legkésőbbi építkezések a templomon folyhattak. Az ebben az időben emelt új szentély boltozata már a kolostorénál sokkal összetettebb és későbbi formákat mutat.<sup>19</sup> Bizonyosan az 1510-es évek első felére tehető a templom új tornyának építése.<sup>20</sup> Ezek az adatok a kolostor Mátyás-kori építkezéseinek elhúzódására, vagy még inkább a Mátyás-kori építkezések kései kezdésére utalnak. Feltehe-

15 1473 március 18. Mátyás király kérelme IV. Sixtus pápához: „de facultate erigendi domum 'in quodam suo oppido Wisegrad vocato Strigoniensis diocesis' pro nonnullis fratribus ordine minorum de observantia.” MREV III. 221. (No. CCCLIII.)

16 Bozóki 2012. 54.

17 Halász – Mordovin 2002. 239-242.

18 Mag Hella vetette fel ezt a lehetőséget a visegrádi kerengőboltozattal rokon vonásokat mutató tereskei apátsági templom 1485-1508 közé datálható későgótikus szentélyboltozatának elemzése kapcsán. Mag 2014. 18.

19 A két eltérő profilú bordatípusból szerkesztett boltozat felső zónája térgörbe bordaszakaszokból állt. Buzás [et al.] 1994. 281-282.

20 Buzás [et al.] 1994. 282-283.

14 Buzás [et al.] 1994. 281-282.





32) A Kolozsvár, Farkas utcai egykori obszerváns ferences templom szentélye



34) A Kolozsvár, Farkas utcai egykori obszerváns ferences templom szentélyboltozata



33) A Kolozsvár, Farkas utcai egykori obszerváns ferences templom szentélye

tően a ferences kolostor átépítése a palota és a fellegvár átépítésével nagyjából párhuzamosan folyhatott, de nagyobb volumennel inkább csak a palota befejezése után végezhették, hiszen befejezése már II. Ulászló uralkodásának idejére is átnyúlt. Így 1490 elején még a visegrádi kolostoron dolgozhattak azok a mesterek, akiket Mátyás alkalmasnak talált a kolozsvári kolostorépítkezés szakmai vezetésére.

A király 1486-ban döntött a kolozsvári obszerváns ferences kolostor alapításáról és ez év november 9-én a kapta meg a rend a telket a várostól, de ekkor még a területen magántulajdonban lévő házak álltak, amiket a rendnek meg kellett váltania. Ez hónapokig elhúzódhatott, mert Mátyás csak 1487 szeptember 5-én szólította fel az erdélyi püspököt az építési engedély megadására, illetve a várost, hogy két alkalmas embert kijelölve támogassa a ferenceseket az építkezésben. Az 1490 január 18-án kelt visegrádi királyi parancslevél szerint az építkezés



35) Hunyadi-címeres sarokkonzol a kolozsvári, Farkas utcai egykori obszerváns ferences templom szentélyéből



36-40) Konzolok a kolozsvári, Farkas utcai egykori obszerváns ferences templom szentélyéből



csak az előző tavasszal, azaz 1489-ben indult meg.<sup>21</sup> A kolostor 1490-ben még biztosan nem állt, hiszen a szerzetesek számára fából kellett cellákat kellett építenie a király parancsa alapján a kolozsvári sókamaraispánnak. A levél szerint a munka az első évben elég vontatot-

<sup>21</sup> A kolostor alapításának és építésének dokumentumai: Karácsonyi 1924. 99-103.; Entz 1996. 345-348.

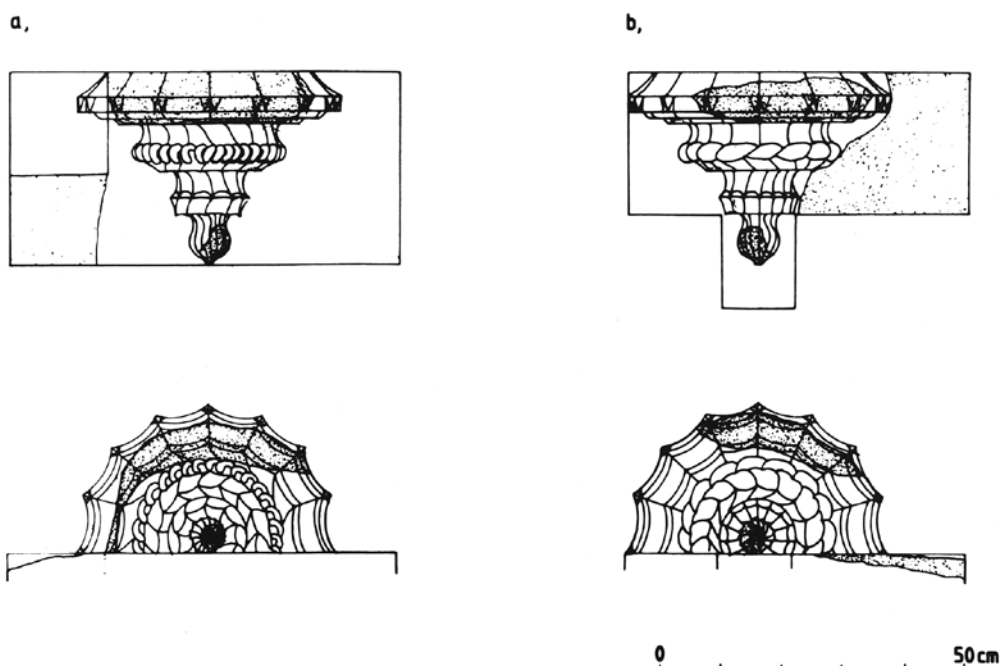




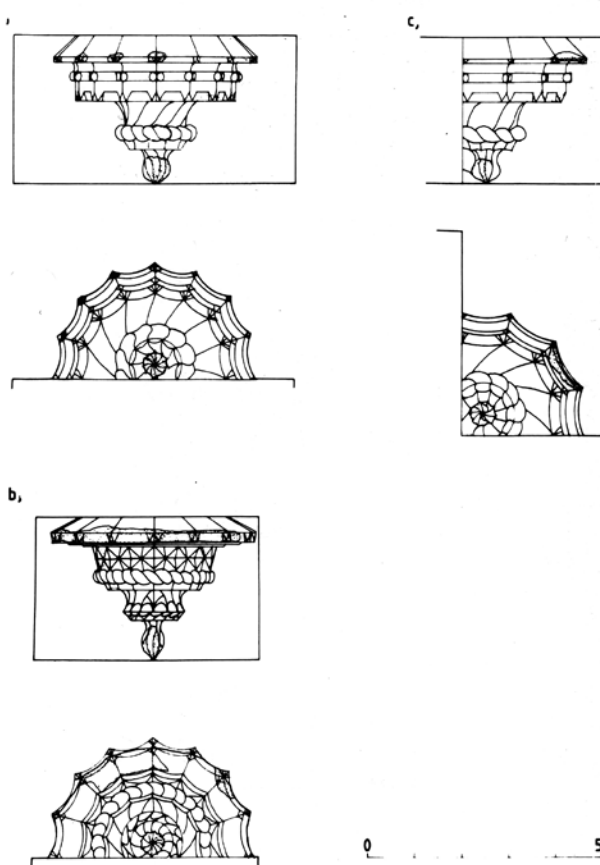
41-45) Konzolok a visegrádi királyi palota ke-rengőjéből

tan haladhatott, a király nyilván ezért sürgeti a folytatását. A templomnak elsőként a szentélye épült meg. Ezt igazolják a hajónál korábbi stílár-részletei, de az építési logika is, hiszen mivel a területen korábban semmilyen templom vagy

kápolna nem állt, a szentély elkészítése volt a legsürgősebb, hogy a szerzeteseknek templomuk legyen. A szentély munkái – ha egyáltalán megkezdtek őket az előző évben – aligha haladhattak túl az alapozások elkészítésén. Ennek értelmében János testvér biztos műveként elsősorban a templomszentélyre tekinthetünk. A szentély építészeti formái: a félnyolcszögű falpillérek, a halhólyagos mérművek, a kétszer hornyolt profilú bordákból képzett hálóboltozat mind meglehetősen általános elemek a 15. század utolsó negyedében, ám a falpilléreket tartó hat, azonos típusú konzol igen jellegzetes formákat mutat. A falpillérek poligonjait követő alaprajzú profilált konzolok felső tagozata pálcátagos párkányprofil, az alsó pedig két homorlat közé fogott, lemeztaggal bővített



körtetag, alul pedig pálcatag. Ez alsó tagozat-  
 sort az egyik konzolon az egyik kör alaprajzra  
 szerkesztett indából font koszorú helyettesítet-  
 te, és itt az alsó, szintén kör alaprajzú pálcata-  
 got csavart kötélmotívum díszíti. A konzolok  
 alján levéldísz volt, kivéve a diadalív déli ol-  
 dalának sarokkonzolát, ahol tárcsapajzson egy  
 hollós Hunyadi-címer kapott helyet. A konzol-  
 ok sarkain a pálca- és lemezttagok áthatják egy-  
 mást. E konzolok közeli rokonait, a visegrádi  
 palotában is megtaláljuk, az 1484-es évszám-  
 mal datált díszudvari kerengőben,<sup>22</sup> ám ezek  
 díszítése bonyolultabb. A 16 szög 8 oldalából  
 képzett gyámkövek egyik csoportjának felső,  
 poligonális része a kolozsváriaknak megfelelő  
 profilú, és hasonló profiláthatásokkal díszített,  
 ám oldalai homorúak. Alsó tagozatuk valamivel  
 egyszerűbb, ám a másik típusnál hasonló, csak  
 a kolozsvári körtetag helyett pálcatagot talál-  
 hatunk. A díszítés azonban itt is gazdagabb: a  
 visegrádiak csavart kannelúrozott kialakítású-  
 ak. A visegrádi formakincs tehát a kolozsvári  
 gazdagabb, dekoratívabb változata ugyan, de  
 vele azonos elemekből építkezik, ami a két tér  
 funkcionális különbségéből is eredhet: míg Vi-  
 segrádon egy királyi palota egyik reprezentatív  
 terét díszítették, addig Kolozsváron egy szigorú  
 koldulórendi templom szentélyébe, a szerzetesi



46-47) A visegrádi királyi palota  
 kerengőkonzolai (a szerző felmérései)

22 Buzás 1990. 107-108. Szerk. Kat. 154-164.262-  
 263, 380-391. képek





48) A visegrádi királyi palota díszudvara a későgótikus kerengővel



49) A visegrádi királyi palota kerengője

stallumok fölé készültek. A kolozsvári ferences szentély és a visegrádi palota tagozatainak rokonságára már Nagy Zoltán is felhívta a figyelmet.<sup>23</sup> Mindemellett ki kell emelnünk azt is, hogy a visegrádi palota egyik legmarkánsabb Mátyás-kori későgótikus építészeti részlete, a királyi lakóépület belső udvarának földszintjét díszítő, zárt, csúcsíves ablakokkal és kapukkal áttört falu, csillagboltozatos kerengő olyan építészeti motívum, amely teljességgel hiányzik a korszak világi építészetének eszköztárából. Ilyen szerepkörben szinte minden esetben nyitott árkádokat, vagy tornácot alkalmaztak. A zárt kerengő kizárólag az egyházi építészetben, konkrétan kolostori kerengőknél használt építészeti elem. Már önmagában ennek megjelenése a visegrádi palota egyik legrepresentatívabb pontján felveti egy szerzetesi építészetben jártos építőmester tervezői szerepét.

Az, hogy szerzetes iparosok és művészek nem csak rendi építkezéseken dolgoztak, koránt sem volt egyedülálló eset a későközépkorban. Az erdélyi Kiscsúr plébániatemplomának épí-

23 Nagy 1944. 179-192. 190-191.

tőmestere 1506-ban egy dominikánus szerzetes, Johannes Weltherr volt,<sup>24</sup> a brassói fellegrár építését pedig 1529-ben Domonkos, a brassói dominikánus kolostor priorja vezette.<sup>25</sup> És nem csak dominikánus szerzetesekről vannak ilyen adataink: 1500-ban Ernuszt Zsigmond pécsi püspök kért és kapott engedélyt VI. Sándor pápától, hogy Jakab testvér, bencés szerzetes festő a pécsi székesegyház díszítésén dolgozva huzamosabb időre elhagyhassa a monostorát.<sup>26</sup> Szintén egy szerzetes festő dolgozott az egeri székesegyház Úrkoporsójának festésén Estei Hippolit püspök számadáskönyvei szerint 1507-ben, a katedrális püspöksüvegeinek felújításához pedig a régiekből a drágakövek kifejtését ferences apácáktól rendelték meg ugyanekkor.<sup>27</sup>

A legújabb visegrádi ásatási eredmények alátámasztják, pontosítják és kiegészítik Nagy Zoltán feltevését: János testvérben és szerze-

24 Kemény – Gyimesy 1944. 103.

25 Entz 1996. 259.

26 Koller 1782. IV. 506-507.

27 Détsy 1964. 6.

testársaiban nagy valószínűséggel valóban a visegrádi palotán és ferences kolostoron dolgozó későgótikus építőműhely tagjait, de nem csak kőfaragókat, hanem kovácsokat is láthatunk. A visegrádi palotaépítkezésen azonban a ferencesek mellett más, tőlük független iparos és művész csoportok is bizonyosan részt vettek. A szobrászmunkák nagy része és néhány építészeti feladat, mint a díszudvar emeletének reneszánsz loggiája és a kápolna reneszánsz orgonakerkélye, egy olasz és talán dalmát kőfaragókból álló csoport feladata volt, amelynek élén a királyi szobrásza Giovanni Dalmata állt. Mint fentebb utaltunk rá, az ő műhelyük helyileg is elkülönült a ferences telken álló kőfaragóműhelytől, és a királyi palota falain belül helyezkedett el. A vörösmárványból faragott Oroszlános-falikút – ellentétben a palota többi márvány szobrázati alkotásával – későgótikus mű, így készítői alighanem szintén egy külön csoportot alkottak. Több forrás utal arra, hogy Mátyás több építkezésén az ácsokat egy királyi alkalmazásban álló firenzei ácsmester Chimenti Camicia vezet-

te. Bár az ő visegrádi tevékenységére közvetlen forrásadatunk nincsen és a palota ácsmunkáiból semmi sem maradt fenn, a rá vonatkozó adatok kronológiája alapján joggal feltételezhetjük vezető szerepét a visegrádi palotaépítkezések ácsmunkáin is.<sup>28</sup> Végül van adatunk egy János nevű visegrádi üveges mesterre, aki 1491-ben már (János testvérhez hasonlóan) más munka után nézett, és az esztergomi érseki palota ablakaihoz szállított nagy tételben ablaküveget. Az ő, Visegrád városában álló hatalmas műhelyét Mészáros Orsolya azonosította.<sup>29</sup> Aligha kétséges, hogy egy ilyen komoly műhely létrehozására csak egy olyan nagy és hosszú távú megrendelés adhatott okot, mint amilyen a visegrádi palota Mátyás-kori újjáépítése volt.

Így tehát, bár minden közvetlen írott forrásunk elveszett a visegrádi palota Mátyás-kori építkezéseiről, a régészeti és fennmaradt közvetett történeti adatok összevetéséből mégis megrajzolható e nagy volumenű királyi építkezés sokszínű építőműhelyének képe.

28 Buzás – Orosz 2010. 77-79.

29 Mészáros 2010.



## Irodalom

- Agricola  
Georgius Agricola: Tizenkét könyv a bányászatról és kohászatról. Szerk.: Molnár László, Budapest é.n.
- Bozóki 2012.  
Bozóki Lajos: Visegrád, alsó- és felsővár (Lapidarium Hungaricum 8. Pest megye II.) Budapest, 2012.
- Buzás 1990.  
Buzás Gergely: Visegrád, királyi palota 1. A kápolna és az északkeleti palota (Lapidarium Hungaricum 2. Pest megye 1.) Budapest, 1990.
- Buzás [et al.] 1994.  
Buzás Gergely - Laszlovszky József - Papp Szilárd - Székér György - Szőke Mátyás: A visegrádi ferences kolostor. in: Koldulórendi építészet a középkori Magyarországon, Tanulmányok (Művészettörténet - Műemlékvédelem) Szerk.: Haris Andrea, Budapest, 1994.
- Buzás – Orosz 2010.  
Buzás Gergely – Orosz Krisztina: A visegrádi királyi palota. Budapest, 2010.
- Détsy 1964.  
Détsy Mihály: Az egi várszékesegyház építéstörténetének okleveles adatai. Művészettörténeti Értesítő XIII. (1964) 1-19.
- Entz 1996.  
Entz Géza: Erdély építésze a 14-16. században. Kolozsvár, 1996.
- Halász – Mordovin 2002.  
A. Halász Ágoston – Mordovin Maxim: Adatok a visegrádi ferences kolostor építéstörténetéhez. Communicationes Archaeologicae Hungariae 2002. 231-252.
- Karácsonyi 1924.  
Karácsonyi János, Szt. Ferencz rendjének története Magyarországon 1711-ig. II. Bp., 1924.
- Kemény – Gyimesy 1944.  
Kemény Lajos – Gyimesy Károly: Evangélikus templomok. Budapest 1944.
- Koller 1782.  
Koller József: Historia Episcopatus Quinqueecclesiarum, Pozsony-Pest 1782-1812.
- Les Batisseurs des Cathedrales Gothiques 1989.  
Les Batisseurs des Cathedrales Gothiques. Szerk.: Roland Recht, Strasbourg 1989.
- Mag 2014.  
Mag Hella: Tereske temploma a késő középkorban. Archaeologia – Altum Castrum Online 2014. (<http://archeologia.hu/content/archeologia/232/tereske-mag2.pdf>)
- Mészáros 2009.  
Mészáros Orsolya: A késő középkori Visegrád város története és helyrajza. Visegrád, 2009.
- Mészáros 2010.  
Mészáros Orsolya: 15. századi városi üvegműhely és környezete a Visegrádon. in: A középkor és a kora újkor régészete Magyarországon. Szerk.: Benkő Elek – Kovács Gyöngyi, Budapest, 2010. II. 675-689.
- MREV III.  
Monumenta Romana Episcopatus Vesprimiensis III. Budapest 1902.
- Nagy 1944.  
Nagy Zoltán: János barát és Kőfaragó György, Mátyás király és Báthori István erdélyi vajda építései. Szépművészet V. (1944) 179-192.
- Szőke 2005.  
Szőke Mátyás: Visegrád, Királyi palota. Régészeti kutatások Magyarországon 2004. Budapest 2005.
- Szűcs 1958.  
Szűcs Jenő: A középkori építészet munkaszervezetének kérdéséhez. Budapest Régiségei 18. (1958) 313-363.