

**Bors, Eszter: Utilization similarity  
(Hasznosulás hasonulás)**

**Metszet, Vol 12, No 6 (2021), pp 40-45,**

**<https://doi.org/10.33268/Met.2021.6.4>**

**Sports hall, Telki, Hungary; Architect: Barnabás Láris**

**Received: 02 October 2021**

**Accepted: 12 October 2021**

**Published: 23 November 2021**

**Abstract: Rising from an existing foundation intended for a portal frame building this small-town sports hall has provided a multifunctional community space. To prevent the feeling of enclosure this sports hall has a ribbon of windows along its side wall at ground level to one side and eaves windows to the other. Light and openness playing a key factor in this building's design philosophy. The choice of materials and geometry help tie the sports hall into its surroundings by matching the neighbouring school and residential buildings. Finally the location also requires that this building can serve the community as a multifunctional space.**



01

# HASZNOSULÁS HASONULÁS

**SPORTCSARNOK | TELKI**

ÉPÍTÉSZ | ARCHITECT

**Láris Barnabás**

FOTÓ | PHOTO

Jaksa Bálint

SZERZŐ | AUTHOR

Bors Eszter

## A KEZDET (ÉS FOLYTATÁS IS EGYBEN)

—A történet 2018-ban kezdődött. Adott volt egy agglomerációs kistelepülés, egy tervezési program, valamint egy meglévő vasbeton alaplemez. Az alapozás egy héjcsarnok tartószerkezeti modellje alapján készült el korábban. A helyszín egy paralelogramma alakú saroktelek, szomszédjában óvoda, az út túloldalán a Varga Tamás DLA [1] által tervezett Pipacsvirág Általános Iskola található. Előbbitől az épületet jelentős növényállomány takarja, míg az utóbbival a Budajenői út irányából közös képet mutat. A meglévő alaplemez felhasználása kézenfekvő volt, ez azonban számos következményt vont maga után – logikus döntéseket, illetve kompromiszsumokat egyaránt.

01

- 01 A tornacsarnok látképe az általános iskolával  
02 A főbejárati nézete



## *Adott volt egy agglomerációs kistelepülés, egy tervezési program, valamint egy meglévő vasbeton alaplemez*

### TÖMEG-FUNKCIÓ EGYSÉG

—A csarnoktér pozíciója, méretei az alapozás miatt adottak voltak, a kiegészítő funkciók elhelyezése, illetve a megközelítés volt a fő megoldandó feladat. A település épületeinek léptékéhez jól illeszkedik a magas tömeget több oldalról körülvevő földszintes épületrész. Az öltözők tekintetében optimális döntés az óvoda felőli hosszoldalra telepítés, mivel így a ház szinte elveszik a növények között, magasságával nem uralja az óvoda kertjét. Funkcionális előny, hogy a csarnoktér kettéosztása esetén is jól kiszolgálható a terem. A nagyméretű tömeg így a közeli főút irányába került – jelenleg vizuális kapcsolatban azzal, az ott elhaladók számára kiemelten. Ez a megjelenés a szomszédos telek hosszú távú sorsa függvényében változhat, annak beépítésével az út felől takarásba kerülhet.

02  
03

### KAPCSOLÓDÁSOK

—Nem mehetünk el szó nélkül amellett, hogy a csarnoktér belső világa mennyire különbözik a „megszokott” tornaterem-sportcsarnok megjelenéstől. A szabad hosszoldal a teljes használati zónában vizuális kapcsolatban van a kültérrel. Ez a bent sportolók számára is csökkenti az elszigeteltség érzetét, valamint a közelben közlekedőknek is közelebb hozza a sport világot – kissé elmosva a kint és bent határát. A szándék valószínűleg még jobban érvényesült volna, ha a közeli kültéri pálya és fitnesspark is direkt kapcsolatba tud kerülni a játéktérrel.

10

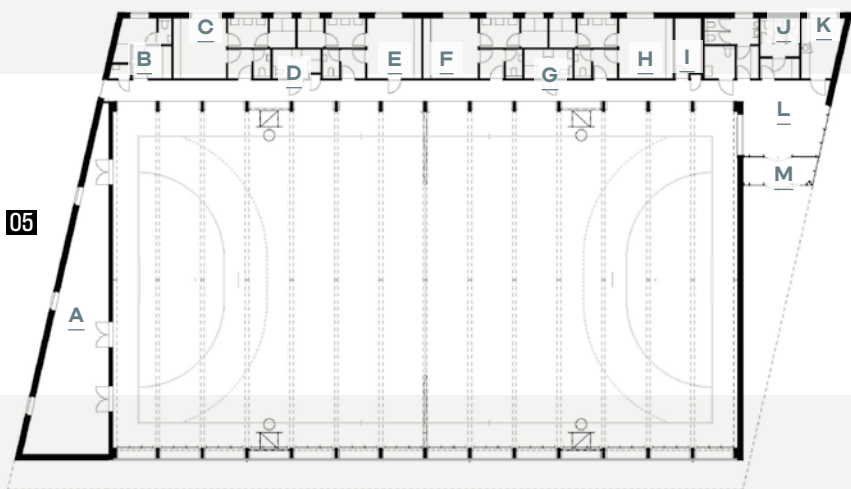
—A sportterület láttatása mellett az elsődleges megközelítése sem elhanyagolható. A bejárat iskola felőli tájolása a napközbeni, oktatási célú használatot optimalizálja. Bár az iskola rendelkezik saját tornateremmel,

09





03



05

- A | Szertár
- B | Tanári szoba és öltöző
- C | Öltöző
- D | Akadálymentes öltöző
- E | Öltöző
- F | Öltöző
- G | Akadálymentes öltöző
- H | Öltöző
- I | Gépészet
- J | Rendezvényi vizesblokk
- K | Elsősegélyszoba
- L | Közlekedő
- M | Szélfogó

a nagy tanulólétszám miatt a mindennapos testnevelésórák biztosítása gördülékenyebb a csarnok használatával. Sajnálatos, hogy ez – a közvetlen, fedett kapcsolat híján – sok pluszöltözőkódás árán valósul meg gyermek és tanár részről is. Örömteli azonban, hogy így a diákok iskolai és délutáni (sport)élete nem különül el élesen, az edzések már ismert, megszokott környezetben zajlanak. A városi használat esetén kissé esetlegesnek tűnik a megközelítés iránya, a viszonylag magasan elhelyezkedő előtető, a folyosóval párhuzamos bejárat nem „szipantja be” határozott erővel az érkezőket. Így azonban megvan a lehetőség az érkezéskor, távozáskor kialakuló spontán beszélgetésekre, közösségteremtésre. Ennek azonban nincs olyan védett és határozott tere, mint amit az iskolabejárat szinte udvarszerű kialakítása biztosít.

05

## ANYAGHASZNÁLAT

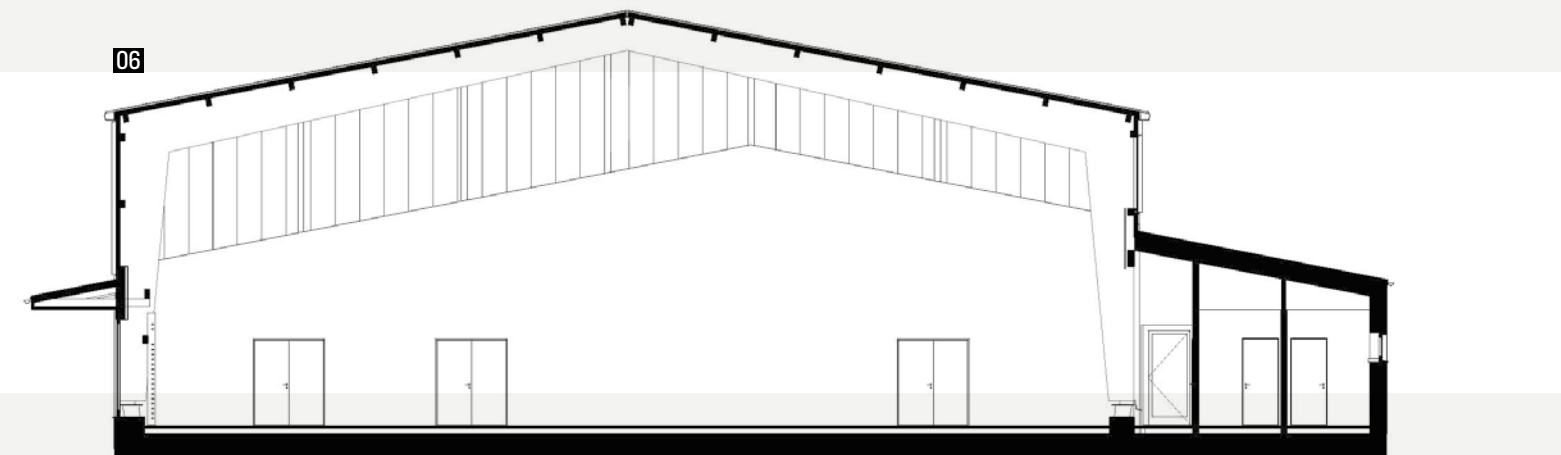
—Ami az anyagokat és színeket illeti, egyértelmű kapcsolat fedezhető fel a külső és belső tér, valamint a szomszédos iskola tekintetében is. Mindkét épületen megjelenik a fa- és kőburkolat, amelyek melegségükkel, illetve időtállóságukkal emelik a középület minőségét. A csarnok tömege – vélhetően anyagi okokból – egyszerű, szendvicspaneles kialakítást kapott. Az „ipari” megjelenést oldják a panelek közé beékelte színes lamellák, amelyek a különböző irányokból szemlélve izgalmas vizuális játékot mutatnak: szemből szinte észrevétlenek, skurcban szemlélve azonban narancssárga hosszomlokzat jelenik meg, kapcsolódva az általános iskola képéhez. Színek tekintetében a téglaszínű cserép, a vele egyező színű vakolat és a hozzá illeszkedő narancssárga lamellák dominálnak. A meleg narancssárga a beltérben is több helyen megjelenik. Bent meghatározó még a fa

04  
07  
08

- 03 Főbejárat előtető
- 04 A szögtöréses telekvég és tömeg kapcsolata
- 05 Alaprajz
- 06 Metszet



04



06

használata, melytől az egyébként is világos, barátságos tér még otthonosabbá válik. A belső térből több helyen látszó panel és az azt tartó szerkezet kissé a befejezetlenség hatását kelti, ám más megközelítésben értelmezhető ez tiszta funkcionalitásként is.

## MŰKÖDÉS

—A korábban taglalt vizuális megnyitás szintén egyfajta kompromisszum a működés tekintetében, hisz a beérkező fény professzionális sportverseny esetén akár zavaró is lehet. Felfedezhető tervezői szándék ennek orvoslására a komoly kiülésű előtető alkalmazása (ami az épületsarkon fordul át a szélfogóhoz vezető előtetőbe). Felszabadító, kissé szokatlan látvány a tetőszéleken a könnyed, „láncos megoldású” vízvezetés; remélhetőleg hosszú távon is működőképes. Fontos még a nagyméretű üvegfelületek kapcsán annak védelméről is beszélni, amely az elé helyezett, mozgatható bordásfalak segítségével lett elegánsan megoldva. A jó használhatóságot az is erősíti, hogy a csarnok természetes, egyenletes megvilágítását az öltöző tetőszerkezete felett, az északi homlokzaton matt, fényáteresztő bevilágító sor biztosítja. A fa sportpadló nem sportcélú használat esetére padlóvédővel felszerelt, így a térben a sportoláson kívül sok egyéb közösségteremtő eseményt is meg tud rendezni a település.

—Remélhetőleg a sportcsarnok 2018-ban kezdődő története egy hosszú, eseménydús és eredményes időszak kezdete Telki község életében. [2]

11

10

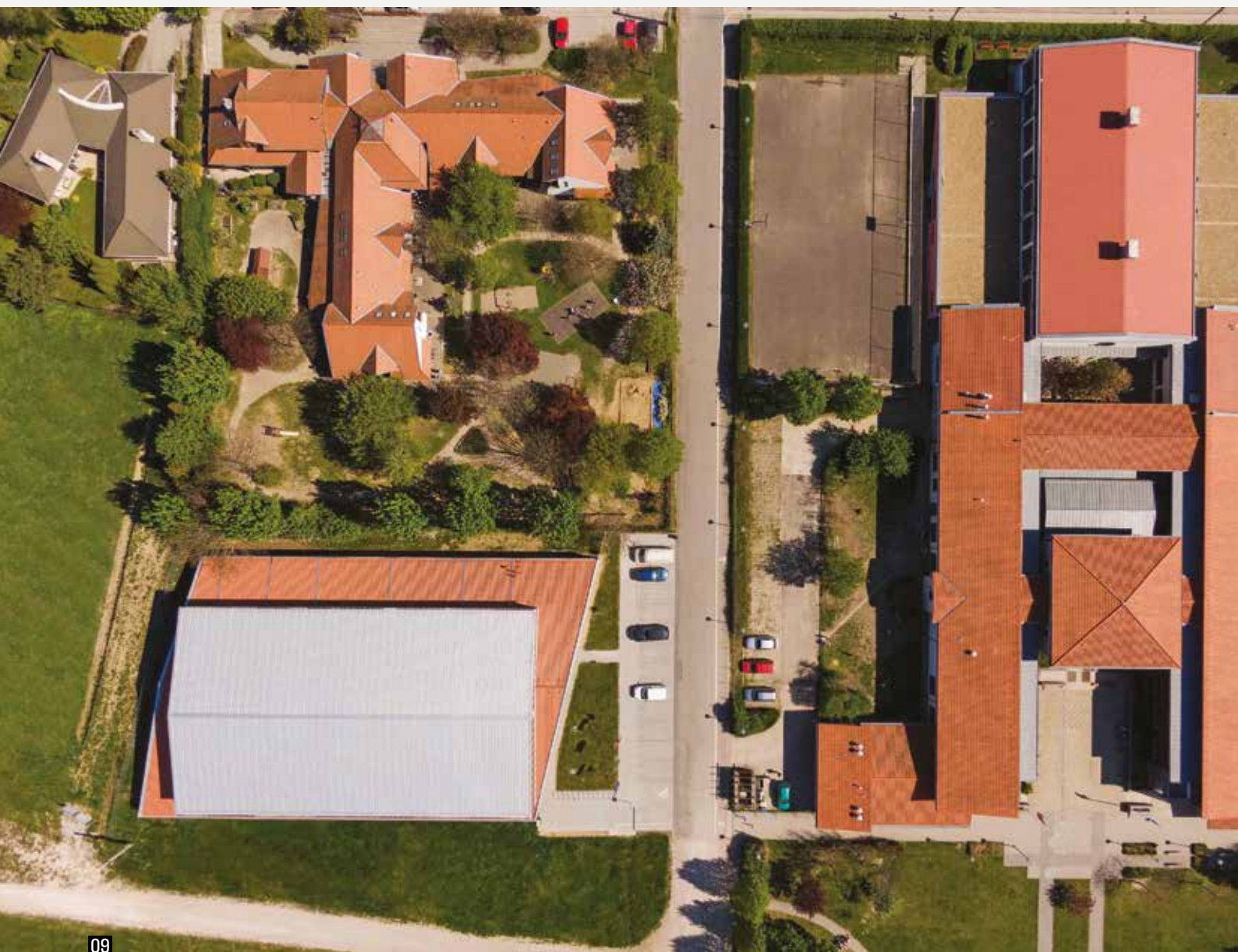




07



08



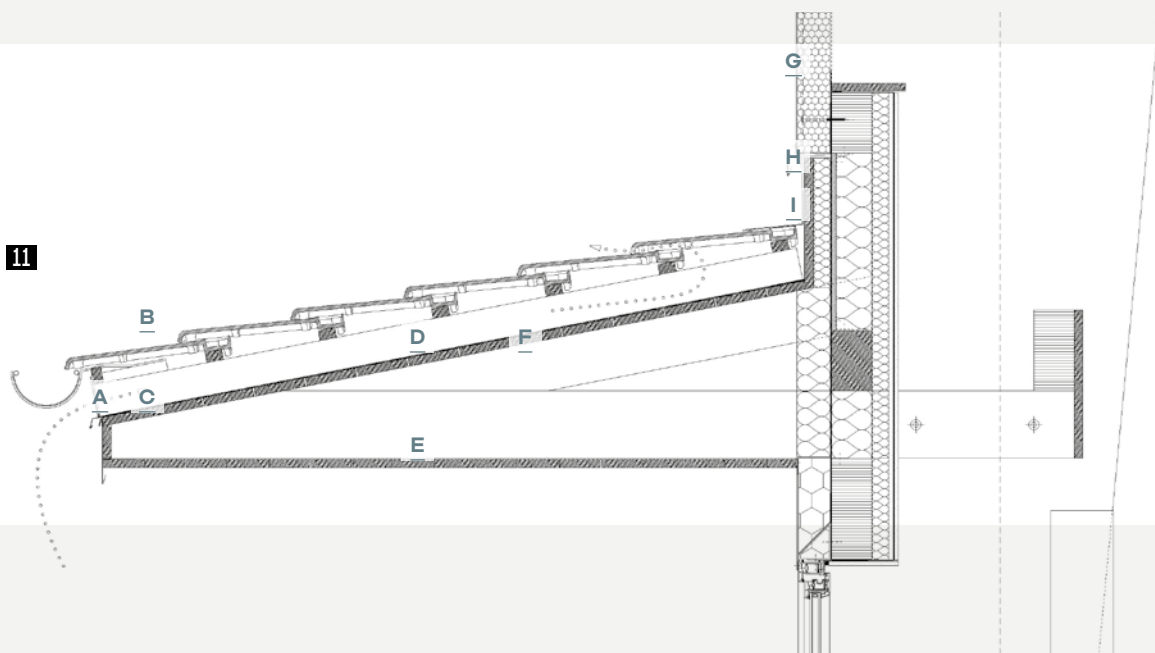
09

- 07 A transzparens alsó mező a kint és bent határát elmossa
- 08 A cserépszínű lamellás homlokzatburkolat
- 09 Óvoda, iskola, sportcsarnok hármasa
- 10 A küzdőtéren a rétegelt ragasztott fa tartók és a fa sportpadló képez egységet
- 11 A déli üvegfüleklet előtti konzolos előtető gondoskodik az árnyékolásról





10



11

- A | Szellőzőszalag
- B | Bramac 7° tetőcserép
- C | Bramac TOP RU
- D | Kiszellőző légréteg 7,5 cm.
- E | Vörösfenyő ereszdeszkázat

- F | Teljes felületű deszkázat
- G | Kingspan Quadcore szendvicspanel
- H | Acél cseppentőszegély felfogatva
- I | Korcolt lemez hafterrel felfogatva

ÉPÍTÉS: Láris Barnabás (Modulárt Kft.) | MUNKATÁRS: Böröcz Péter, Csanádi-Szikszay Györgyi | ÉPÜLETSZERKEZET: Kovács Károly Lehel | TARTÓSZERKEZET: Honti Gábor | ÉPÜLETGÉPÉSZ: Lobenvein Zoltán | ELEKTROMOS TERVEZŐ: Nagypál Géza | TŰZVÉDELMI SZAKÉRTŐ: Szabó Norbert | SPORTTECHNOLÓGUS: Tappler Zita | KÖLTSÉGVETÉS-KOORDINÁTOR: Zajka Gábor

IRODALOM / REFERENCES

- [1] Pálffy, Sándor: „Természetes átváltozás”, *Metszet*, Vol 9, No 1 (2018), pp 14-19.
- [2] Callmeyer, Ferenc - Vérti, Zsuzsa (eds): *Telki ezer éve*, Kalangya Kkt, 2004.