

ARÁNYOSSÁGI SZÁMÍTÁSOK KANADA VÁLASZTÁSI RENDSZERÉBEN

Nagy Levente
(Debreceni Egyetem)

ÖSSZEFOGLALÓ

A választás a modern demokráciák talán legelterjedtebb, egyetemes jellegű intézménye, amely elválaszthatatlan a demokratikus politikai rendszerektől. A választás a hatalom átruházásának, a politikai elit kiválasztásának, a vezetők elszámoltatásának és leváltásának általános technikája, és ilyen értelemben a választás nemcsak az egyén – közösség vagy társadalom – és a politikai hatalom közötti sajátos közvetítő mechanizmus, hanem a döntéshozók és a politikai rendszer legitimálója is. A hatalom elfogadásának – elfogadtatásának mértéke nagyban függ a választás arányosságától, attól, hogy a társadalom pártpreferenciája, politikai tagoltsága milyen mértékben tükröződik a megválasztott testületben. Éppen ezért alapvető feladatként tételeződik a választási rendszerek arányosságának mérése is. E tanulmány a legfontosabb arányossági mutatókat ismerteti. Ezt követően, Kanada, 1935–2011 közötti választási eredményeit mutatja be, majd az arányossági indexek segítségével az arányossági eltérések változásait térképezi fel. Ezzel arra szeretnénk rámutatni, hogy az arányossági indexek megértése legalább annyira fontos bármely választási rendszer megfelelő elemzése és értékelése szempontjából, mint az adott rendszerben szereplő pártok közötti erőviszonyok, vagy az érvényes szavazatokat mandátumokká alakító választási formulák ismerete.

Kulcsszavak: tökéletes arányosság, arányosságtól való eltérés, effektív pártszám, arányossági index, arányossági mérések.

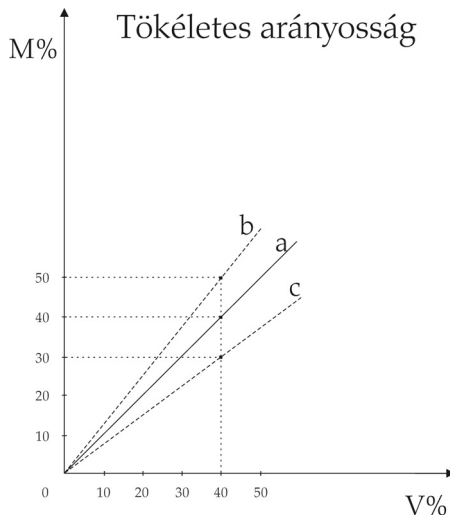
BEVEZETŐ

A választási rendszerek kapcsán központi helyet foglal el az arányosság kérdése: egyfelől, hogy milyen módszert (formulát) alkalmazunk a szavazatok mandátumokká alakításában, másfelől, hogy milyen mutatók segítségével próbáljuk kifejezni az arányosságtól való eltérés mértékét. Ami az előzőt illeti, gyakran hajlamosak vagyunk azt gondolni, hogy az egyes módszerek inhe-renszen arányosak, vagy kevésbé azok, figyelmen kívül hagyva az arányosságot meghatározó egyéb tényezőket. Ami az arányosság mérésére vonatkozik, hasonlóan gyakran eltekintünk attól, hogy a mérési módszerek mindegyike egy-egy szempont kihangsúlyozásával fejezi ki az arányosságtól való eltérés

mértékét, éppen ezért célszerű több esetben több módszert alkalmazni, hogy a lehető legkevésbé legyenek megtévesztők az egyes számítási módszerek esetleges torzító hatásai. Nem mindegy tehát, hogy mikor és melyik módszert alkalmazzuk (Fábián–Kovács, 1998: 46.).

Jelen tanulmányban az arányossági (aránytalansági) számítások¹ néhány módszerét mutatom be, ezt követően Kanada választási rendszerének arányosságát vizsgálom meg az 1935–2011 közötti időszakban, figyelembe véve a rendszer arányosságát közvetlenül meghatározó legfőbb külső tényezőket is (pártrendszer, pártok száma, effektív pártszám, pártok közötti erőmegoszlás, támogatottság mikéntje, stb.).

Alapvető kérdésként merül fel, hogy mi fejezi ki az arányosságot. Leegyszerűsített formában, az arányosság nem más, mint a pártokra leadott szavazatarány és a pártok által megszerzett mandátumarány közötti hányados. Az arányossági számítás célja annak kimutatása, hogy a választásokon induló pártok támogatottságának mértéke, és az általuk elért eredmények között milyen a megfelelés. Ehhez szorosan kapcsolódó kérdés, hogy mit jelent a tökéletes arányosság, hiszen a mérések a tökéletes arányosságtól való eltérés mértékét hivatottak kifejezni. Általános megközelítésben a tökéletes arányosság nem más, mint egy párt mandátumarányának és a párt által elnyert szavazatarányának a tökéletes megfelelése. Tulajdonképpen az „arányos részarányok” vagy a „részarányok arányegyenlőségének” elvéről van szó. A tökéletes arányosság esetében a mandátumszázalékok és a szavazatszázalékok egyenlőségéről beszélhetünk. Ilyen értelemben $M\% = V\%$, azaz $\frac{M\%}{V\%} = 1$, ami az XY, vagy mandátumarány–szavazatarány koordináta-rendszerben a következőképpen ábrázolható:



Az „a” jelenti a tökéletes arányosságot, mivel az $M\% = V\%$.

Az $\frac{M\%}{V\%} = \frac{40}{40} = 1$. A „b” vonal 25%-os fölülreprezentáltságot fejez ki, míg

a „c” 25%-os alulreprezentáltságot mutat. A valóságban az arányosság tökéletes formája aligha teljesül, de normatív modellként, ideális feltételként vagy matematikai keretként áll előttünk, amely körül az arányos rendszerek, az arányos képviselői formulák elrendeződnek.

ARÁNYOSSÁGI SZÁMÍTÁSI MÓDSZEREK

Az arányos választási rendszerek kapcsán két nagy aránytalansági számítási kategóriát különböztethetünk meg, amelyek tulajdonképpen megfelelnek a „kvóta”, illetve az „osztó” arányos rendszereknek. Az első a párt által megszerzett mandátumarány és a pártra leadott szavazatarány közötti abszolút különbségre koncentrálnak, amint azt a legnagyobb maradék-módszer teszi, a második kategória viszont a párt mandátumarányának és szavazatarányának hányadosát veszi figyelembe, a legnagyobb átlag-módszerhez hasonlóan.

Arányossági együttható (A_e)

Ez a módszer nagyon egyszerű: az egyes pártokra leadott szavazatok és a pártokra jutó mandátumok aránya alapján mutatjuk ki az egyes pártok alul-, vagy fölülreprezentáltságát. Ezt a mutatót *Advantage ratio*-nak is szokás nevezni (Taagepera–Shugart, 1989: 68.).

Tételezzük fel, hogy az összes érvényes szavazat száma 1 000, és a kiosztandó mandátumok száma öt. Ha az A pártra leadott szavazatok száma 400, s ezzel három mandátumot szerez, akkor az A párt esetében a mandátumarány $= \frac{3}{5} = 0,6$; a szavazatarány $= \frac{400}{1000} = 0,4$. Tehát, az $A_e \left(\frac{M\%}{V\%} \right) = \frac{0,6}{0,4} = 1,5$; ami azt jelenti, hogy a vizsgált párt 50%-os fölülreprezentáltságot mondhat magáénak.

Az arányossági együttható nem a rendszer egészét fogja át, hanem az egyes pártok arányosságtól való eltérésének mértékét fejezi ki. Az arányossági együttható jelentősége elvitatathatatlan, annak ellenére, hogy önmagában e formula keveset árul el a teljes rendszer arányosságának mértékéről. Jelentőségét az adja, hogy ez az együttható rávilágít a rendszer belső szerkezetére, arra, hogy a rendszer egészét meghatározó részaránytalanságok hogyan oszlanak meg az egyes pártok között. Ez azért is fontos, mert ha két különböző választási rendszer arányosságtól való eltérésnek mértéke azonos, a belső arányossági eltérésekre rámutató arányossági együttható képes figyelmeztetni arra, hogy

a két választási rendszer működése, belső logikája, és nem utolsó sorban politikai hatása között alapvető különbségek lehetnek.

Nem elképzelhetetlen azonban, hogy az arányossági együtthatóval a rendszer egészének arányosságát is mérni lehessen, ennek érdekében azonban súlyozási számításokat kell végeznünk, Ennek lényege, hogy az alkalmazott alapformulát az arányossági eltérések mértékének és a pártok méretének együttes figyelembevételével állítjuk fel. A súlyozott arányosságot úgy kapjuk meg, hogy a pártok szavazatarányainak és a tökéletes arányosságtól való eltéréseinek szorzatait összeadjuk, s az összeget osztjuk 100-zal. Ennek alapján, az

$$\text{arányosságtól való súlyozott átlageltérés, } S_{ae} = \sum_{i=1}^n \left(V_i\% \left| 1 - \frac{M_i\%}{V_i\%} \right| \right) / 100.$$

A Rae-index (I)

A Douglas Rae által ajánlott számítási módszer megmutatja, hogy a szavazatarányok alapján a mandátumok hány százaléka kerül át egyes pártoktól más pártokhoz. Ezt az indexet úgy kapjuk meg, hogy az egyes pártokra leadott szavazatarány és megszerzett mandátumarány különbségeinek abszolút értékeit összeadjuk, majd az eredményt osztjuk a pártok számával. Ennek alapján:

$$I = \frac{1}{n} (\sum |M_i\% - V_i\%|). \text{ Az „n” a pártok számára utal, az „i” az egyes pártokat jelzi, az M\% az egyes pártok mandátumarányát fejezi ki, s végül a V\% a pártok szavazatarányait jelenti.}$$

A következő példában négy párt jut mandátumhoz, s a részesedések a következők (a továbbiakban is ezt a példát fogom használni):

Párt	A	B	C	D
Voks%	45	30	15	10
Mandátum%	39	34	14	13

$$\text{A Rae-index, } I = \frac{1}{4} (|39 - 45| + |34 - 30| + |14 - 15| + |13 - 10|) = \frac{1}{4} (14) = 3,5.$$

E módszer ellen eléggé elterjedt kritika, hogy túlzottan érzékeny a pártok számára, főleg a kis pártok jelenlétére, torzítva ezzel a rendszer arányossági indexét. E kritika megalapozott lenne, ha e módszer valóban a rendszer egészének aránytalanságát mérné. Tüzetesebb vizsgálat során kiderül azonban, hogy a Rae-index tulajdonképpen a rendszerben szereplő pártok figyelembevételével az egy pártra lebontott átlageltérést méri. Ezzel magyarázható, hogy azonos aránytalansági értékek mellett csökken az aránytalansági index a pártok számának növekedésével. Ennek fényében a Rae-index, tehát nem egy, a választási rendszer egészére nézve „torzító” arányossági mutató, nem a rend-

szer aránytalanságát „lebecsülő” index, amint növekedik a pártok száma, és az sem mondható, hogy aránytalanul „érzékeny” a pártok, főleg a kispártok létszámára, figyelmen kívül hagyván a pártok egymáshoz viszonyított nagyságát. Jóval inkább az arányosságtól való eltérés egy pártra eső átlagát hivatott kifejezni.

A Loosemore–Hanby-index (D)

Az 1971-ben javasolt módszerükben, Loosemore és Hanby, a Rae-indextől eltérően nem a pártok számával, hanem kettővel osztották az abszolút értékben vett differenciák összegét. Az osztást azért tartották szükségesnek, mert az eltérés egyik pártnál ellenkező előjelű eltérésként jelentkezik, mint más párt(ok) nál, azaz ami nyereség egy pártnál, az veszteségként jelenik meg más párt(ok) nál, tehát az így duplázott eltérési értékeket megfelezték. A Rae-indexhez hasonlóan, e módszer lényege is az, hogy mérje az arányosságtól való eltérés mértékét, azt, hogy a rendszerben hány százaléknyi mandátum kerül át egyes pártoktól más pártokhoz a szavazatarányok alapján. Az eltérés (*Deviation*), $D = \frac{1}{2} (\sum |M_i\% - V_i\%|)$, ahol $M\%$ az egyes pártok mandátumaránya, a $V\%$ a pártok szavazataránya, „i” pedig az egyes pártokra utal.

Az előbbi példa értékei alapján:

$$D = \frac{1}{2} (|39 - 45| + |34 - 30| + |14 - 15| + |13 - 10|) = \frac{1}{2} (14) = 7$$

E módszer éppen azért vonatkozik a rendszer egészére, mert érzékeli, de bizonyos tekintetben figyelmen kívül hagyja – a Rae-indextől eltérően – a pártok számát. Abban az esetben, ha „n” = 2, akkor az $I = D$, ha „n” > 2, akkor $D > I$. A bizonyítás egyszerű: $D = \frac{1}{2} \sum |M_i\% - V_i\%| = \left(\frac{n}{2} \times \frac{1}{n}\right) \sum |M_i\% - V_i\%| = \frac{n}{2} \times \left(\frac{1}{n} \sum |M_i - V_i\%|\right) = \left(\frac{n}{2}\right) \times I$. Példánkban, a két index közötti reláció egyértelmű: $D = 2 \times I$.

Az eddig bemutatott módszerek olyan értelemben sajátosak, hogy az arányosság bizonyos aspektusaira mutatnak rá, figyelmen kívül hagyva más, fontos szempontokat. Az arányossági együttható (A_e) például alkalmas a „részegészek” vizsgálatára, a pártok választási eredményeinek elemzésére, a rendszer komponenseinek arányossági méréseire. Sokat elárul tehát a rendszer belső világáról, keveset mond azonban a rendszer egészének arányossági mértékéről. Ez utóbbiról keveset árul el a Rae-index is, de bizonyos értelemben mégis utal rá, hiszen a mandátumeltérések pártonkénti átlagát fejezi ki. Ami az L–H-

indexet illeti, inkább a rendszer egészének arányossági mértékére mutat rá, de gyakran az a kritika hangzik el ellene, hogy érzéketlen a pártok számára, s épp ezért, sok párt esetében a választási rendszer aránytalanságának eltúlzásához vezethet. Példák egész sorával mutatható ki azonban, hogy e kritika nem teljesen megalapozott.

A módosított Loosemore–Hanby-index (D')

A Rae- és a L–H-indexek fontosak, de továbbra is kérdés marad, hogy van-e esetleg olyan érték, amellyel ha elosztjuk a szavazatarányok és mandátumarányok közötti különbségek összegét megfelelőbb arányossági indexet kapunk, mintha a pártok számával vagy kettővel osztjuk ezt az összeget? A pártok száma és a választási arányosság kapcsolatának elemzésekor² felmerülő kérdés, hogy milyen szempont mentén célszerű beszámítani a pártokat: a választásokon részt vevő pártok száma szerint? Netán a tényleges súllyal rendelkező (parlamentari) pártok alapján? E kérdések mindenképp azt sugallják, hogy az arányossági számításoknál figyelembe kell venni a pártok nagyságát, tényleges súlyát, és ez alapján kell a méréseket végezni.³ Abban az esetben, ha egy rendszer két nagy és három kis pártból tevődik össze, például 46, 39, 8, 5, 2 százalékarányos eloszlással, akkor nem egyértelmű, hogy két, két és fél, vagy többpártrendszerrel van dolgunk. Értelemszerűen, az sem mindegy a rendszer egészére nézve, hogy egy 46%-os vagy egy 5%-os támogatottsággal rendelkező párt esetében beszélünk például 20%-os alul-, vagy felülreprezentáltságról.

Úgy tűnik, az *effektív pártszámot* alkalmazó módosított L–H-index, $D' = \frac{1}{N} (\sum |M_i\% - V_i\%|)$ alkalmas e dilemma feloldására. Nézzük, mit jelent az „ N ”.

Tulajdonképpen Rae volt az első, aki a pártok számának és relevanciájának együttes figyelembevételével javasolta a pártrendszer frakcionalizáltsági indexét (F), amelynek komplementerét, a koncentrációs indexet (HH) Herfindhal és Hirschman vezették be. A kettő közötti reláció: $HH = 1 - F$. A HH inverze a Laasko és Taagepera nevéhez fűződő (1979) effektív pártszám (N), ami figyelembe veszi a pártok tényleges súlyát, mandátumarányuk (vagy szavazatarányuk) alapján. A súlyozott vagy effektív pártszám lényege, hogy ha például két, egyforma erősségű párt van egy rendszerben, az effektív pártszám, $N = 2$, ha három, akkor $N = 3$, ha viszont két erős és egy gyengébb párt van a rendszerben, akkor az $N \approx 2,5$.

A frakcionalizáltsági index (F) értékét úgy kapjuk meg, hogy összeadjuk az egyes pártok mandátumarányainak négyzetét, s az eredményt kivonjuk egyből. Ennek alapján $F = 1 - \sum (M_i\%)^2$. Minél kisebb a mandátumarányok négyzetének összege, annál nagyobb az F, azaz annál töredezetebb a pártrendszer. Ezt könnyű belátni: ha például négy párt részesül a mandátumokból 30-30,

illetve 20-20%-ban, akkor az $F = 1 - (0,3 \times 0,3 + 0,3 \times 0,3 + 0,2 \times 0,2 + 0,2 \times 0,2) = 0,74$, s ez elég magas frakcionalizáltságra utal. Ha például egyetlen párt szerzi meg az összes mandátumot, akkor az $F = 1 - 1 = 0$, ami azt jelenti, hogy a rendszer egyáltalán nem tagolt.

A koncentrációs indexet (HH) a pártok százalékban kifejezett mandátum-részesedéseinek négyzetre emelésével kapott értékek összege adja meg. Az előbbi példa alapján a $HH = \sum(M_i\%)^2 = 0,26$. Megjegyzendő, hogy a koncentrációs index is 0 és 1 értékek között helyezkedik el, azaz $0 \leq HH \leq 1$. Ha egyetlen párt szerezné meg az összes mandátumot (100%-os mandátumrészese), akkor a $HH = 1$, ha viszont több párt osztozik a mandátumokon, akkor a HH közeledik a nullához, azaz egyre kevésbé koncentrált.

Az effektív pártszám, $N = \frac{1}{1-F} = \frac{1}{HH}$. Ez a mutató világosabb és érthetőbb adatot közöl, mint a frakcionalizált vagy koncentrált indexek, ugyanis (az előbbi példa alapján) az $N = \frac{1}{HH} = \frac{1}{0,26} = 3,84$ érték világosabban mutatja, hogy a rendszerben három és fél, és négy közé tehető a releváns pártok száma.

A Rae-, illetve az L-H-indexnél használt példa értékei alapján:

$$HH = 0,39 \times 0,39 + 0,34 \times 0,34 + 0,14 \times 0,14 + 0,13 \times 0,13 = 0,1521 + 0,1156 + 0,0196 + 0,0169 = 0,3042$$

$$N = \frac{1}{HH} = \frac{1}{0,3042} = 3,29$$

$$D' = \frac{1}{3,29} (|39 - 45| + |34 - 30| + |14 - 15| + |13 - 10|) = \frac{1}{3,29} (14) = 4,3$$

A Lijphart-index

Az arányossági számítások során gyakori kérdésként merül fel, hogy milyen kritériumok mentén, és mely pártokat célszerű figyelembe venni. Rae például a 2%-nyi szavazatrészese fölötti pártokat javasolta, abból a megfontolásból kiindulva, hogy ha sok párt nagyon kevés szavazatot kap, de együttes szavazatarányuk 10-15% fölé emelkedik, annak komoly torzító hatása lehet a rendszer arányosságát kifejező mutatókra nézve. Ugyanez a kérdés foglalkoztatta Lijphartot is, aki arra a következtetésre jutott, hogy ha egy rendszeren belül a legnagyobb szavazatarány-mandátumarány eltérést vesszük számításba, olyan aránytalansági indexet kapunk, ami elfogadható lehet a rendszer egészére vonatkoztatva. Ezt a mutatót a legföülreprezentáltabb párt szavazatarányának és mandátumarányának differenciája, azaz a $\max. |V\%_i - M\%_i|$ formula fejezi ki. A legnagyobb különbség többnyire a legnagyobb pártokra, vagy azok egyikére jellemző,⁴ s Lijphart szerint a rendszer aránytalanságáról sokat eláruló index lehet ez. Abból kiindulva, hogy korábban már többen a nagyobb pártok

(például a 10-15%-os szavazatarány fölötti pártok) eredményeinek átlaga alapján próbálták meghatározni a rendszer arányosságtól való eltérésének mértékét, Lijphart a két legnagyobb párt eltérési átlagának figyelembe vételét is javasolta, s így e módszert a kétpártrendszerek, illetve a többpártrendszerek esetén egyaránt lehet alkalmazni. Javaslat a súlyozási jelleget is kölcsönöz az indexnek. Példánkban a Lijphart index = 6

A legkisebb négyzetek indexe (Gallagher módszer) (LSq)

Az arányossági vagy aránytalansági indexek esetén joggal merül a kérdés, hogy sok párt kis arányossági különbsége (szavazatarány–mandátumarány differencia) vagy néhány párt nagy arányossági különbsége adja leginkább az adott választási rendszer arányossági mutatóját? Gallagher helyesen ismerte fel, hogy az arányosságtól való eltérések mértéke közvetlen kapcsolatban áll a mandátumeloszlással, s mindegyik elosztási módnak vagy eljárásnak megvan a maga „optimális” arányossági mutatója, s ennek alkalmazásával érhetőek el a lehető legpontosabb arányossági mérések (Gallagher, 1991: 33.). Ilyen értelemben, a kvótarendszerek esetében célszerűbb a Rae-, az L–H-, a módosított L–H-, illetve a Lijphart-indexeket alkalmazni, mert jobban rávilágítanak e rendszerek előnyeire és hátrányaira. A mérések további pontosítása érdekében állt elő Gallagher egy olyan javaslattal, amely szerinte pontosabb arányossági eredményekkel szolgál, mint az előzőek, mivel érzékenyebben reagál a nagy eltérésekre, és kevésbé érzékeli a kis pártok esetlegesen túlzott hatásait. A módszer lényege, hogy jobban súlyozza a nagy különbségeket, mint a kis differenciákat, azáltal, hogy négyzetre emeli e különbségeket, majd összegüket szorozza $\frac{1}{2}$ -del, aztán gyököt von az egészből. Az LSq (Least Square)

$$= \sqrt{D^2} = \sqrt{\frac{1}{2}(\sum |V_i\% - M_i\%|^2)}.$$

$$\text{A korábbi értékek alapján: } LSq = \sqrt{\frac{1}{2}(36 + 16 + 1 + 9)} = \sqrt{31} = 5,56.$$

A D’Hondt-index

A D’Hondt-formula célja, hogy mérsékelje a fölülreprezentáltságot, azáltal, hogy nyomatékositja a legfölülreprezentáltabb párt mandátumrészesedése és szavazatrészesedése hányadosának mértékét. A D’Hondt-index = $\max. (\frac{M\%}{V\%})$.

Előnye, hogy ezzel a módszerrel ki lehet mutatni, hogy egy nagy, egy közepes, vagy egy kis párt a leginkább fölülreprezentált, ami arról árulkodhat, hogy a

rendszer maga a nagy, a közepes vagy a kis pártokat preferálja, netán semleges a pártok egymáshoz viszonyított nagyságrendjét illetően. Hátránya, hogy túlzottan érzékeny, ha egy kis párt kerül komoly fölülreprezentáltsághoz, ami persze nem tükrözi híven a rendszer egészének arányosságát. A D'Hondt-index egy-egy párt mandátum–szavazat–arányát jelzi, a mutató ezért kevés információval szolgál a rendszer egészére vonatkozóan. Ezt a mutatót használták Taagepera és Laasko (1980) az arányossági profil elemzésénél, illetve Katz (1984) az aránytalansági mértékek meghatározásánál.⁵ A korábban használt példában a D párt, $\frac{13}{10} = 1,3$ százalékaránya (30%) bizonyul a legmagasabb eltérési értéknek.

Táblázatba foglalva az eddig bemutatottakat:

Párt	A	B	C	D
V%	45	30	15	10
M%	39	34	14	13
A _e	0,866	1,133	0,933	1,30
I	3,5			
D	7,0			
D'	4,3			
Lijphart-index	6			
LSq	5,56			
D'Hondt-index (%)	30			
Effektív pártszám (N)	3,29			

Ezek az indexek elengedhetetlenek az egyes választási rendszerek kellő összehasonlításához, e rendszerek arányosságainak komparatív elemzéséhez. A továbbiakban nézzük meg, miként alkalmazhatók ezek a mutatók Kanada választási rendszerére, ahol egyfordulós, relatív többségi formulával váltják át az érvényes szavazatokat mandátumokká.

KANADA PÁRTRENDSZERE

A brit politikai rendszert modellként kezelő kanadai gyarmatok különböző üzleti és gazdasági érdekek mentén, ideológiai, regionális és vallási sokféleségek koalícióját teremtették meg az 1867-es konföderációval. A Lipset–Rokkan-féle történeti-szociológiai módszerrel való megközelítéssel kiderül, hogy az etnikai-vallási és a város-falu tagoltság, illetve az osztálymegosztottság Kanada pártrendszerére is jellemző, még akkor is, ha a megosztottságokra a történetileg változó tartalmak jellemzők az évtizedek folyamán.

Az etnikai tagoltság főtengelyét az angol–francia szembenállás jelentette, igaz, e tagoltság más tartalommal töltődött a 60-as évek elején elindult québeci csendes forradalom előtt és után.⁶ A történelmi Konzervatív Párt felvállalta az angol kanadaiság és önálló identitás megteremtőjének szerepét, míg a Liberális Párt Québec tartomány, illetve a nem brit bevándorlók pártjaként volt elfogadva.

A város–falú tagoltság inkább a központ–provincia megosztottságot jelentette, és elsősorban Kanada középső, prérítartományaira vonatkozott, amely tartományok jelentős gabonatermelőkké fejlődtek, és komolyan felvették a versenyt amerikai vetélytársaikkal. E téren politikai támaszra volt szükségük, amit végül is a Liberális Pártban találtak meg. Az 1950-es években fordulat következett be, és a farmerek a konzervatívokban találták meg védelmezőjüket. A 80-as években azonban, amikor B. Mulroney vezetésével épp a konzervatívok szorgalmazták az Egyesült Államokkal való vámmentesség bevezetését, majd Mexikó bevonásával a NAFTA létrehozását, az agrártársadalomnak más politikai erők után kellett néznie. Az 1988-ban megalakuló Reform Párt vállalta magára az agrárium védelmezését.

Az osztálytagoltság nem volt olyan erős Kanadában, annak ellenére, hogy a Társadalmi Hitel Pártja (*Social Credit Party* – SCP) és a Nemzetközösség Együttműködési Föderációja (*Co-operativ Commonwealth Federation* – CCF) már előjelei voltak egyfajta osztálytagolódásnak, hiszen ez utóbbi pártot például zömében szociáldemokraták, farmerek és munkáscsoportok alkották. A radikális programot meghirdető CCF-ből lett aztán a mérsékelt baloldali politikát képviselő Új Demokrata Párt (*New Democratic Party* – NDP), s ezzel markánsabban megjelent az osztályok mentén történő tagolódás is a pártrendszerben. Ezek az alapvető változások meghatározták a pártrendszernek a – Sartori féle – számszerű osztályozását is, amelynek alapján Kanada pártrendszere, egyesek szerint három, mások szerint négy szakaszra tagolható. A pártok számának változása, amint a későbbiekben is látni fogjuk, számottevően befolyásolta, s jelentős mértékben meghatározta a választási eredményeket, illetve a választási rendszer arányosságát.

Az első szakaszra (1867–1921)⁷ az egyértelmű kétpártrendszer a jellemző,⁸ ebben a szakaszban egyfajta politikai váltógazdaság jellemezte a rendszert.⁹ A viszonylag hosszabb konzervatív dominanciát (1878–1896) egy liberális korszak váltotta (1896–1911), ezt követően a konzervatívok zárták (1911–1921) a „tisztán” kétpártrendszert. A rendszer ebben a korszakban aránytalan, noha az lenne várható, hogy a két nagy politikai erő között országosan „kiegyenlítődnek” a kerületekben tapasztalható nagyméretű aránytalanságok. Ez azonban nem történt meg, ami nemcsak a relatív többségi rendszer sajátos aránytalanságának, hanem többek között a pártokra jellemző regionalizáltságnak, és az ebből adódó koncentrált támogatottságnak tudható be.

A Konzervatív Párt bázisát elsősorban Toryk, angol üzleti érdekeltségűek, valamint francia konzervatívok (*Parti Bleu*) képezték. A föderalizmus első kor-

mányát ők alakították a karizmatikus John A. MacDonald vezetésével, aki 1873-ban lemondott. Öt évvel később a konzervatívok újból hatalomra kerültek, s 1878–1896, illetve 1911–1921 között dominálták a politika terepét.

A Liberális Párt jóval szűkebb bázisra támaszkodhatott: egyfelől, a québeci klerikális ellenes radikálisokra (*Parti Rouge*), másfelől, a nyugati és az ontariói liberálisokra (*Grits*). Tény, hogy kevésbé erős szálak kötötték össze őket, hiszen a legerősebb kapcsot a MacDonalddal szembeni közös ellenérzés jelentette. 1887-ben azonban arculatváltás következett be a párt életében (Wilfrid Lauriernek, a két nyelven beszélő kiemelkedő tehetségű vezetőnek köszönhetően), és sikerült például a Római Katolikus Egyházzal elfogadtatni a politikai liberalizmus alapelveit. Laurier kormányt alakíthatott 1896–1911 között, s tulajdonképpen ezek az évek jelentették a XX. századi liberális dominancia kiinduló pontját, még akkor is, ha 1911-ben a liberálisok belebuktak az Egyesült Államokkal való szabad kereskedelem létrehozásának túlzott szorgalmazásába.

A második szakaszban (1921–1958, illetve 1962–1979 és 1980–1988),¹⁰ az 1920-as évektől kezdtek mutatkozni a két és fél pártrendszer jelei. Fokozatosan olyan feltörekvő protesztpartók jelentek meg, mint a Progresszív Párt (*Progressive Party* – 1921), az Együttműködő Nemzetközösségi Szövetség (*Co-operative Commonwealth Federation* – 1932), vagy a Társadalmi Hitel Pártja (*Social Credit Party* – 1935), amelyek mindenképp mérsékeltek a két párt addigi uralmát.¹¹ A progresszív mozgalomból kinövő, a farmerek által támogatott, és a radikális populizmust hangoztató, azaz a nagy tőkék ellen fellépő Együttműködési Föderáció 1958-ban a Kanadai Munkás Kongresszussal (*Canadian Labour Congress* – CLC) egyesült, és pár évvel később (1961) létrehozták azt a baloldali értékrendet képviselő Új Demokrata Pártot (*New Democratic Party* – NDP), amely a „fél-párt” szerepét töltötte be a továbbiakban, rányomva bélyegét a kanadai pártrendszer struktúrájára.

Az 1980-as évek második felében egy újabb, a konzervatívok számára kihívó erőt képviselő erő, a Reform Párt jött létre Alberta tartomány volt miniszterének fia, Preston Manning vezetésével. A nyugati „elidegenedés” retorikájával populista és egyfajta neo-konzervatív értékeket meghirdető párt az 1988-as választásokon a szavazatok több mint 2%-át szerezte meg, és néhány év alatt valósággal kiszorította a Konzervatív Pártot, kiváltképp Alberta és British Columbia tartományokban. A konzervatívok óriási tévesztésének és közelgő bukásának egy következő oka Lucien Bouchard miniszter távozása volt a pártból, aki 1991-ben létrehozta a Québeci Blokkot (*Bloc Québécois* – BQ), amely kizárólag a francia tartományban állított jelöltek, s fő célkitűzése Québec érdekeinek védelme, a tartomány teljes szuverenitásának kivívása, azaz a Kanadától való elszakadás volt. Rövid két év alatt olyan méretű támogatottságra tett szert Québecben, hogy az 54 mandátumával a parlament második legnagyobb, s ezzel a hivatalos ellenzék pártja lett.

Az 1993-as „választási földrengésként” (Clarkson, 2005) is emlegetett voksolás jelentette a *harmadik szakasz* kezdetét, amely a korábbi pártrendszer átalakulását és a konzervatív párt összeomlását hozta magával. Ez az összeomlás egybeesett a két és fél pártrendszerrel a többpártrendszerre való áttéréssel, s az új pártok jelentős politikai szerepvállalásával. 1993-ban öt párt versengett a hatalomért, s ez komolyan megnyírta a korábbi két, vagy két és fél párt politikai dominanciáját.¹²

Ami a Reform Pártot illeti, hamarosan kiderült, hogy Nyugat-Kanadán kívül nem tud érdemleges eredményeket elérni, ezért szövetségkötésre kényszerült. A Progresszív Konzervatív Párt egyik szárnya és a Reform Párt létrehozták a Kanadai Reform Konzervatív Szövetséget, ismertebb néven Kanadai Szövetség (*Canadian Alliance*), s ezzel a Reform Párt megszűnt 2000 márciusában. Alberta pénzügyminisztere, a karizmatikus Stockwell Day került a párt élére, s 2003-ban a Kanadai Szövetség a Progresszív Konzervatív párt maradék szárnyával megalakította a ma kormányon lévő Kanada Konzervatív Pártját (*Conservative Party of Canada*). Ezzel a szövetséggel a 2000-es évekre ötről négyre apadt a mandátumokért versengő pártok száma, noha ez is megkérdőjelezhető a 2011-es választások eredményeinek figyelembevételével.

Összegzésként, Kanada pártrendszere állandó belső mozgásban van, s e dinamikus fejlődés során a kétpártrendszerből egy többpártrendszer alakult ki a huszadik század folyamán. E pártrendszert, az ország területi nagysága, a föderális berendezkedés, és nem utolsósorban az etnikai törésvonal miatti tagoltság és regionalizáltság jellemzi, ami a maga során az egyes pártok koncentrált támogatottságát is jelentheti. Ami a rendszer arányosságát illeti, a pártok száma és a közöttük fennálló erőviszonyok, a választási formula, a pártrendszer tagoltsága – regionalizáltsága, s az ebből várható koncentrált támogatottság olyan jegyek, amelyek közvetlenül befolyásolják a rendszer arányosságát. A továbbiakban e néhány tényező szem előtt tartásával fogjuk megvizsgálni a parlamenti választások eredményeit, arányossági mutatóit. Tesszük ezt azzal a megszorítással, hogy csak a „jelentősebb” eredményt elért pártok figyelembevételével végezzük a számításokat. A rendszer egészére nézve ez némi pontatlanságot eredményez, a mi szempontunkból nézve azonban e „szűkítés” nem okoz lényegi változásokat.

KANADA VÁLASZTÁSI RENDSZERE (1921–2011)

Második szakasz (I.) (1921–1958)¹³

A hosszú, első szakaszt a kétpártrendszer jellemezte. A három részre tagolható második szakaszban növekedni kezdett a mandátumot szerzett pártok száma (ezért indítjuk a számításokat e szakasz kezdetétől). Az 1921–1958 közti idő-

szak első harmadában továbbra is a két nagy párt dominál, noha 1921-ben a Progresszív Párt 58 mandátummal második helyen végzett. (Ez a párt eléggé tisztavirág életű: 1925-ben 22, 1926-ban 11, 1930-ban 3 mandátummal be is fejezte politikai „pályafutását”). Mindenesetre, a két történelmi párt dominanciája jelentősen mérsékelődik ebben a szakaszban, hiszen a korábbi 90% fölötti együttes szavazatrészesedésük 70-75%-ra esik vissza. A vizsgált időszakból csupán négy választást emeltem ki, de már ennyi is jól tükrözi a lényegi változásokat. A további pártok jelenlétét is érzékeltetve, az effektív pártszám alapján ez a szakasz közeledik a hárompártrendszerhez.

Parlamenti választási eredmények országos összesítésben (A tíz választásból négyet emeltem ki):

	Liberális				Konzervatív				Nemzetközösségi Szövetség				Társadalmi Hítel			
	M	V%	M%	A _e	M	V%	M%	A _e	M	V%	M%	A _e	M	V%	M%	A _e
1935	173	44,68	70,61	1,715	39	29,84	15,92	0,533	7	9,31	2,85	0,306	17	4,10	6,94	1,692
1949	191	49,15	72,09	1,466	41	29,65	15,65	0,527	13	13,42	4,96	0,369	10	2,31	3,82	1,653
1953	169	48,43	63,77	1,316	51	31,02	19,25	0,620	23	11,28	8,67	0,768	15	5,40	5,66	1,048
1957	105	40,45	39,62	0,979	112	38,51	42,26	1,097	25	10,59	9,43	0,890	19	6,54	7,17	1,096

Az első szakaszhoz hasonlóan, 1921–1958 között is komoly eltérések tapasztalhatók az egyes pártok országos és tartományi támogatottsága között. A Liberális Párt 1935-ben például a voksok 44,68%-át szerezte meg, ami a mandátumok 70,61%-át jelentette. British Columbia tartományban a szavazatok 31,8%-val a mandátumok csupán 37,5%-át sikerült begyűjtenie, míg Québec tartományban 56%-os szavazattámogatottság mellett a mandátumok 90%-át szerezte meg.¹⁴

A második szakasz első részének adatai alapján nézzük az arányossági indexeket:

Index	1935	1949	1953	1957	Átlag
I	12,28	11,72	7,49	1,59	8,27
D	24,57	23,45	14,99	3,18	16,54
D*	14,71	16,34	10,33	2,12	10,87
LSq	21,39	19,95	13,79	3,84	14,74
Lijphart	25,93	22,94	15,34	3,75	16,99
D'Hondt (%)	71,5	69,2	31,6	9,7	45,5
N (Effektív párt)	3,34	2,87	2,90	3,00	3,02

* Minél közelebb van a D' értéke a Rae-indexhez (I), annál nagyobb az effektív pártszám, tehát kevésbé dominálnak a nagy pártok, és minél inkább megközelíti a Loosemore-Hanby-indexet (D), annál kisebb az effektív pártszám, azaz nagyobb mértékű a nagy pártok dominanciája.

Második szakasz (II.) (1962–1979)¹⁵

A második intervallum középső szakaszában megjelent az NDP, továbbra is talpon maradt az SC, és két alkalommal (1965 és 1968) az SC québeci szárnya – a *Ralliement Créditiste* – külön indult a választásokon, nem kevés sikerrel: 1965-ben 9, 1968-ban pedig 14 mandátumot sikerült begyűjtenie. (Ez a két választás, azonban kimaradt a táblázatból).

Parlamenti választási eredmények országos összesítésben:

	Liberális			Konzervatív			Társadalmi Hitel			Új Demokrata		
	V%	M%	A _e	V%	M%	A _e	V%	M%	A _e	V%	M%	A _e
1962	36,97	37,35	1,010	37,22	43,77	1,176	11,61	11,32	0,975	13,57	7,17	0,528
1963	41,48	52,07	1,255	32,80	35,84	1,092	11,91	9,05	0,759	13,22	6,41	0,484
1972	38,42	41,28	1,074	35,02	40,53	1,157	7,55*	5,68	0,752	17,83	11,74	0,685
1974	43,15	53,40	1,237	35,46	35,98	1,014	5,06	4,16	0,822	15,44	6,06	0,392
1979	40,11	39,36	0,981	35,89	48,22	1,343	4,61	2,12	0,459	17,88	9,22	0,515

A koncentrált támogatottság újabb példájával szembesülhetünk ebben a periódusban is, ugyanis az 1972-es választásokon például a Társadalmi Hitel 15 mandátumot gyűjtött be, és minden mandátumát Québecben szerezte. Az Új Demokrata Pártnak 1969–1972 között ugyanebben a tartományban egyetlen mandátumot sem sikerült begyűjtenie, miközben a prérítartományokban a mandátumok 40-45%-át tudhatta magáénak.¹⁶

A második szakasz középső részének adatai alapján a következőképpen alakulnak az arányossági indexek:

Index	1962	1963	1972	1974	1979	Átlag
I	3,40	5,82	4,08	5,19	6,68	5,03
D	6,81	11,65	8,16	10,38	14,37	10,27
D'	4,19	7,25	5,02	7,04	8,65	6,43
LSq	6,48	9,37	6,15	9,84	12,59	8,88
Lijphart	6,55	10,59	6,09	10,25	15,43	9,78
D'Hondt (%)	17,60	25,50	15,70	23,70	42,90	25,08
N (Effektív párt)	3,25	3,21	3,25	2,95	3,09	3,15

Második szakasz (III.) (1980–1988)¹⁷

A második időszak harmadik szakaszában a konzervatívok újból kormánypárttá erősödtek, miközben a liberálisok tévesztése igen jelentős. A demokraták stabilan középpárti eredményeket értek el.

Parlamenti választási eredmények országos összesítésben:

	Liberális			Konzervatív			Új Demokrata		
	V%	M%	A _e	V%	M%	A _e	V%	M%	A _e
1980	44,34	52,12	1,175	32,45	36,52	1,125	19,77	11,34	0,573
1984	28,02	14,18	0,506	50,03	74,82	1,495	18,81	10,63	0,565
1988	31,92	29,43	0,922	43,02	59,92	1,392	20,38	15,24	0,747

A bemutatott adatok alapján nézzük a második szakasz utolsó részének arányossági mutatóit:

Index	1980	1984	1988	Átlag
I	6,76	11,70	8,17	10,17
D	10,14	23,40	12,26	15,26
D'	6,92	17,08	8,07	10,69
LSq	8,6	20,89	12,61	14,03
Lijphart	8,34	24,79	16,9	16,67
D'Hondt (%)	17,5	49,50	39,2	35,40
N(Effektív párt)	2,93	2,74	3,04	2,90

Harmadik szakasz (I.) (1993–2000)¹⁸

A harmadik szakasz első része az „ötpártrendszeres” időszak. Az 1993-as és 1997-es választások eredményei a Reform Pártra, a 2000-es választások adatai a Reform Párt és a Konzervatív Párt egyesüléséből újonnan létrejött Kanadai Szövetségre vonatkoznak.

Parlamenti választási eredmények országos összesítésben:

	Liberális			Konzervatív			Új Demokrata			Reform/ Szövetség			BQ		
	V%	M%	A _e	V%	M%	A _e	V%	M%	A _e	V%	M%	A _e	V%	M%	A _e
1993	41,24	60,00	1,454	16,04	0,67	0,041	6,88	3,05	0,443	18,69	17,62	0,942	13,52	18,30	1,353
1997	38,46	52,54	1,366	18,84	6,78	0,359	11,0	7,12	0,644	19,35	20,34	1,051	10,67	14,91	1,397
2000	40,85	57,14	1,398	12,19	3,98	0,326	8,51	4,32	0,507	25,49	21,92	0,860	10,72	12,62	1,177

Megjegyzendő, hogy a 90-es évek a Konzervatív Párt talán legváltásosabb évtizede volt, miközben a Liberális Párt olyan mértékben dominálta a politikai mezőt, hogy a pártrendszer „versengő” jellege is megkérdőjelezhetővé vált. A konzervatívok súlyos alulreprezentáltsága mellett az újonc Bloc Québécois (BQ) produkálta a legnagyobb meglepetést, hiszen kizárólag Québec tartományra összpontosított. Minden szavazatát és mandátumát e tartományban gyűjtötte be.

Az arányossági mutatók:

Index	1993	1997	2000	Átlag
I	8,76	7,06	6,83	7,55
D	21,90	17,65	17,08	18,86
D'	11,12	8,63	9,06	9,60
LSq	17,70	13,75	13,54	14,99
Lijphart	18,76	14,08	16,29	16,37
D'Hondt (%)	45,40	39,70	39,80	41,63
N(Effektív párt)	3,94	4,09	3,77	3,93

Harmadik szakasz (II.) (2004–2011)¹⁹

A harmadik szakasz második felében a korábban összeomlott Konzervatív Pártnak, szövetségre lépések révén, sikerült újból hatalomra kerülnie, a karizmatikus Stephen Harper vezetésével.

Parlamentari választási eredmények országos összesítésben:

	Liberális			Konzervatív			Új Demokrata			BQ		
	V%	M%	A _e	V%	M%	A _e	V%	M%	A _e	V%	M%	A _e
2004	36,73	44,85	1,221	29,63	29,90	1,009	15,68	6,31	0,402	12,39	17,94	1,448
2006	30,23	33,44	1,106	36,27	40,26	1,110	17,48	9,41	0,538	10,48	16,55	1,579
2008	26,26	25,00	0,952	37,65	46,42	1,233	18,18	12,01	0,660	9,98	15,91	1,594
2011	18,91	11,03	0,583	39,62	53,89	1,360	30,63	33,44	1,091	6,04	1,29	0,213

A 2004-es eredmények kapcsán megjegyzendő, hogy az Új Demokratakénál kevesebb szavazatrészesedéssel a Bloc Québécois közel háromszor annyi mandátumot szerzett, mint a Demokraták! A koncentrált támogatottság a magyarázata ennek. A 2011-es választások egyik különlegessége, hogy megalakulása óta (1961) az Új Demokraták első ízben értek el olyan mértékű sikert, hogy fölülreprezentáltak legyenek országos szinten, és a francia tartományt képviselő párt születése óta (1991) első alkalommal történt meg, hogy a BQ mandátumrészesedése alacsonyabb a szavazatrészesedésénél.

Arányossági mutatók:

Index	2004	2006	2008	2011	Átlag
I	5,82	5,33	5,53	7,43	6,02
D	11,65	10,67	11,06	14,86	12,06
D'	6,11	5,64	5,61	8,64	6,50
LSq	9,60	8,00	8,71	12,18	9,62

Index	2004	2006	2008	2011	Átlag
Lijphart	9,37	8,07	8,77	14,29	10,12
D'Hondt (%)	44,8	57,9	59,4	36,00	49,43
N(Effektív párt)	3,81	3,78	3,94	3,44	3,74

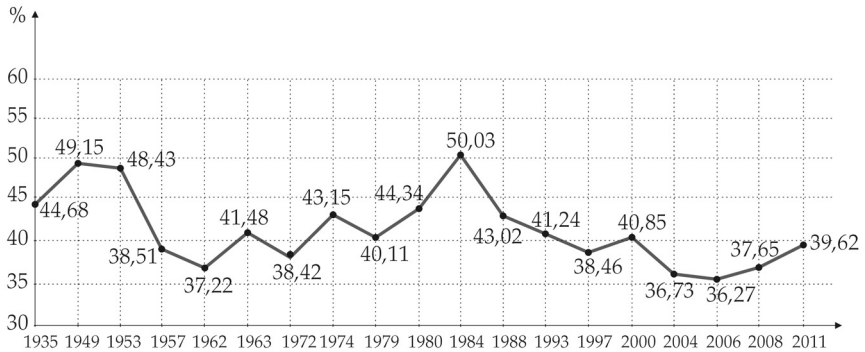
Az arányossági átlagok összesített adatai:

Index	1908–1917	1921–1957	1962–1979	1980–1988	1993–2000	2004–2011
I	8,62	8,27	5,03	10,17	7,55	6,02
D	8,62	16,54	10,27	15,26	18,86	12,06
D'	7,77	10,87	6,43	10,69	9,60	6,50
LSq	9,33	14,74	8,88	14,03	14,99	9,62
Lijphart	11,61	16,99	9,78	16,67	16,37	10,12
D'Hondt	22,70	45,50	25,08	35,40	41,63	49,43
N	2,21	3,02	3,15	2,90	3,93	3,74

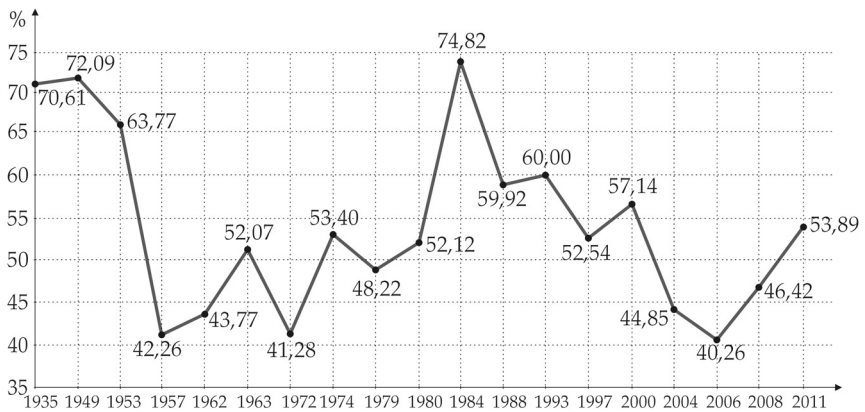
Az átlagos változásívet tekintve, nemcsak az effektív pártszám, hanem az Rae-index (I) és a Loosemore–Hanby-index (D) közötti különbség is jól érzékelteti, hogy Kanada – noha nem egy lineáris vonal mentén – fokozatosan áttért a kétpártrendszerrel a két és fél, majd a többpártrendszerre. Ez a trend 2000-ig könnyen követhető, de 2004-től egy „megtorpanás” észlelhető. A pártok számának változása, a maga során rányomta bélyegét az arányosságtól való eltérés mértékére is. A relatív többségi rendszer többnyire a domináns párt(ok) javát szolgálta, de néha súlyos csapást mért egyik vagy másik nagy pártra. Az aránytalanság „benne van” a relatív többségi rendszerben, a mutatókból azonban kiolvasható, hogy az arányosságtól való eltérés mértéke nem egy konstans szám, mivel több tényező is hat a rendszer aránytalanságára. Kanada esetében a relatív többségi rendszer eredményeit a pártok száma és a pártok közötti erőviszonyok mellett a föderális berendezkedés, és az ebből fakadó tagolt pártrendszer is komolyan áthatja. Éppen ezért nem lehet figyelmen kívül hagyni a pártrendszer regionalizált jellegét, a pártok koncentrált támogatottságát, amit az egyes pártok által elért országos átlagok, és az egyes tartományokban elért részeredmények közötti különbségek igen jól érzékeltetnek. Az arányossági indexek mindegyike pedig a maga szempontjai szerint fejezi ki az arányossági értékeket.

A bemutatott adatok alapján szemléletesebbé tehető néhány grafikon segítségével a kanadai pártrendszer alakulása, valamint a választási rendszer arányosságának változása 1935–2011 között.

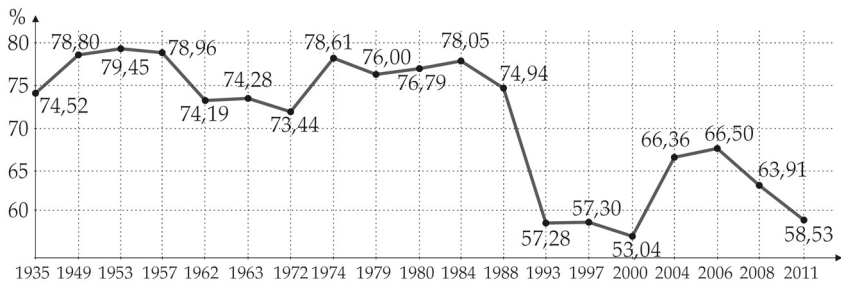
A győztes párt szavazatrészesedése a kanadai parlamenti választásokon:



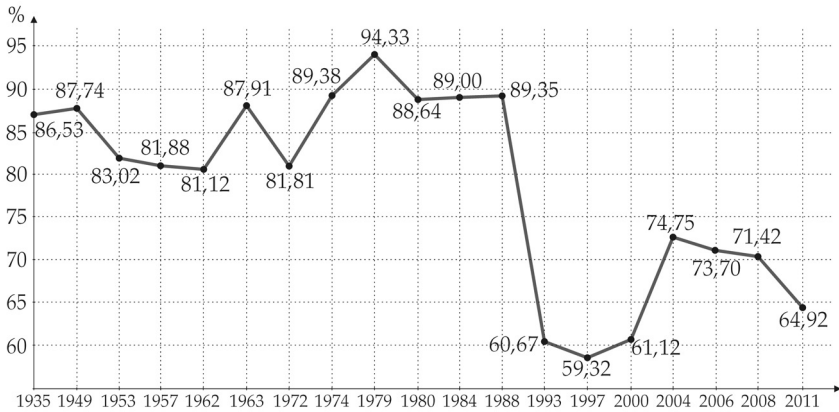
A győztes párt mandátumrészesedése:



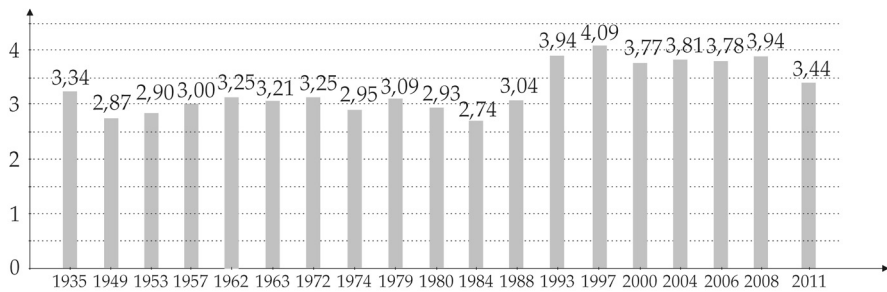
A két nagy párt szavazatrészesedése:



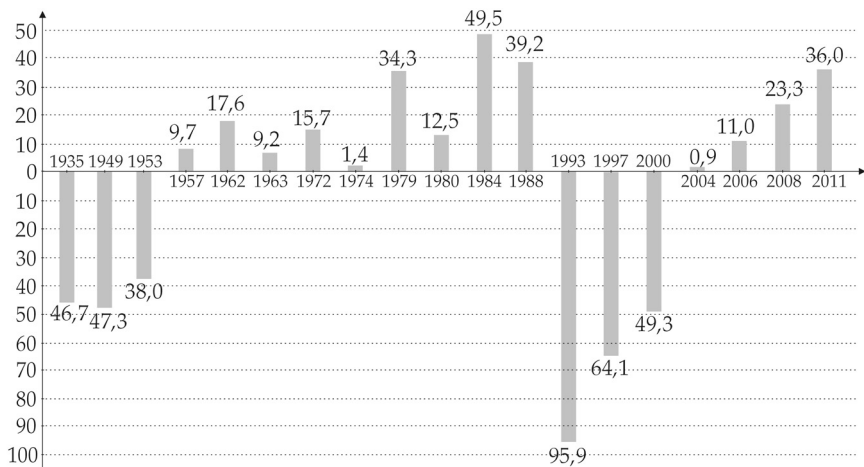
A két nagy párt mandátumrészesedése:



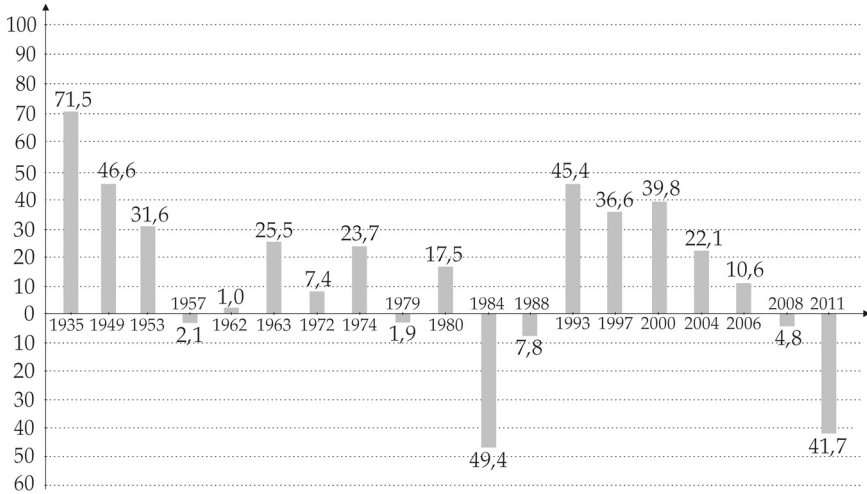
Az effektív pártszám változása 1935–2011 között:



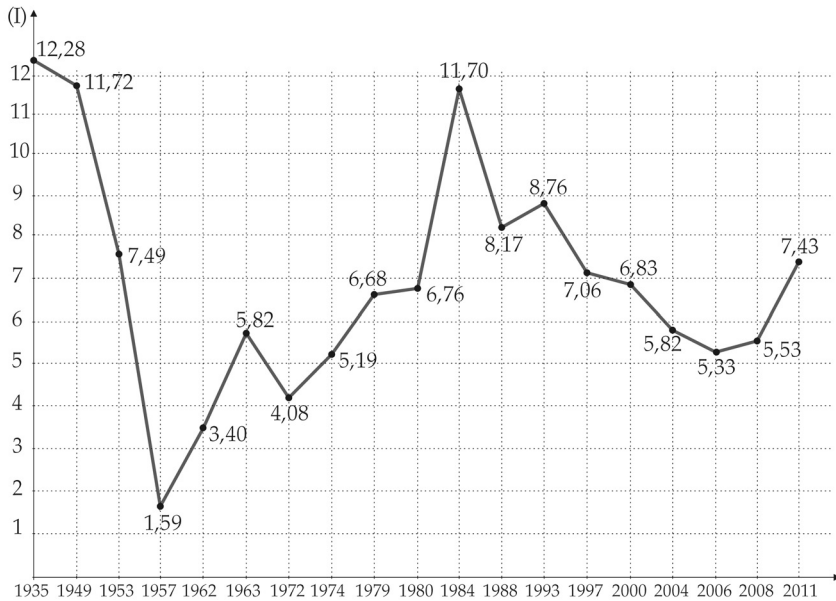
A tökéletes arányosságtól való eltérése a Konzervatív Párt esetében:



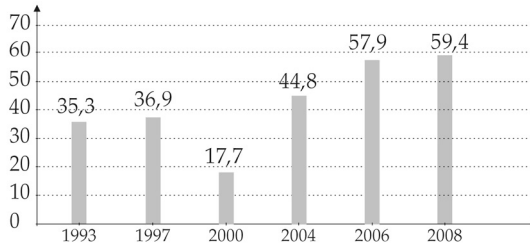
A tökéletes arányosságtól való eltérése a Liberális Párt esetében:



A Rae-index változása 1945–2011 között:



A Bloc Québécois koncentrált támogatottsága:



KONKLUZIÓ

Az arányosságot, vagyis a társadalom politikai tagoltsága és a döntéshozó testület összetétele közötti megfeleltetést az arányossági számítások révén mérhetjük. A választási rendszerek megfelelő elemzéséhez szükségünk van azokra a módszerekre is, amelyek a tökéletes arányosságtól való eltérések mértékeit hivatottak kifejezni. A számítások kiindulópontja a tökéletes arányosság, hiszen ehhez viszonyítva nyer értelmet az eltérések mértéke. Az arányossági együttható, a Rae- és a Loosmore–Hanby-indexek, valamint ez utóbbi módosított változata, és nem utolsósorban a Lijphart- és a D’Hondt-indexek olyan mutatók, amelyek nélkül kevésbé érthetnénk meg a választási rendszerek arányossága terén sokasodó kérdéseket. Ezeknek az indexeknek köszönhetően rá tudunk mutatni arra, hogy egy pártrendszeren belül nemcsak a szavazatok mandátumokká alakításának formulái befolyásolják a választási eredmények arányosságát, hanem a pártok matematikai száma, a pártok súlya, a pártrendszer dinamizmusa, valamint az egyes pártok támogatottságának koncentrált-sága is.

Kanada választási rendszerének rövid bemutatása, és az arányossági indexek alkalmazásával nyomon lehet követni a kanadai pártrendszer belső mozgásait, változásívét, illetve választási rendszerének arányosságait, és azok korszakonkénti változásait. Általánosságban tehát ezek az indexek közvetlenül járulnak hozzá a választási rendszerek megfelelő elemzéséhez, arányosságaik értékeléséhez.

JEGYZETEK

- ¹ Az aránytalansági számításokhoz alapvető forrásoknak számítanak például: Rae, 1967; Gallagher, 1991; Cox and Shugart, 1991; Lijphart, 1994 (hazai vonatkozásban hasznos munkák többek között Fábíán (1997), Fábíán–Kovács (1998).
- ² A pártrendszer szerkezete és a választási rendszer kölcsönös egymásra hatása kapcsán lásd többek között Duverger (1954), Rae (1967), Taagepera and Shugart (1989), Lijphart (1994, 1999), Cox (1996), Sartori (2003).
- ³ E módszer kapcsán lásd többek között Fábíán–Kovács, 1998, 51.; Kalogirou Aikaterini; Taagepera–Shugart, 1989: 77–91.
- ⁴ Ez egyáltalán nem meglepő, hiszen jóval valószínűbb például egy 49%-os szavazataránnyal rendelkező párt részéről, hogy megszerezze a mandátumok 64%-át (differencia = 15), mint az, hogy 5%-os szavazatrészesedés mellett egy kis párt begyűjtse a mandátumok 20%-át. A Lijphart-index kapcsán lásd még K. Aikaterini: 68.
- ⁵ A kérdés kapcsán lásd még Aikaterini: 70.
- ⁶ A quebeci „Csendes forradalom” (*Révolution Tranquille*) az 1960-as években végbemenő sokoldalú és gyors változások gyűjtő neve. Az intenzív reformok a Nemzeti Unió Párt (*Union Nationale*) anakronisztikusnak minősülő konzervatív ideológiája ellen irányultak, mivel az 1936–1939, majd 1944–1960 és 1966–1970 között hatalmon lévő konzervatív-nacionalista párt idejétmúlt hagyományok és értékek elkötelezett védelmezőjeként lépett fel.
- ⁷ A parlamenti képviselők száma 1908–1911 között 221; 1917-ben 235.
- ⁸ Nem meglepő, hogy az effektív pártszám 2,1 és 2,2 körül mozog például a 1908–1917 közötti választások eredményei alapján. A tökéletes arányosságtól való eltérés ebben az időszakban 15–23% közötti.
- ⁹ A kétpártrendszer sajátossága a „stabil leszakadás”, vagyis az, hogy ha a szavazó eltávolodik az egyik nagy párttól, akkor nagy valószínűséggel a másik nagy párt támogatója lesz, legalábbis egy időre (LeDuc, 1985).
- ¹⁰ Ennél a szakasznál térnek el a vélemények, ugyanis az NDP megalakulása előtti és utáni időszakot lehet egy szakasznak, de lehet két szakasznak is venni. Ennek felbontása és részletesebb elemzése nem annyira fontos jelen írás szempontjából.
- ¹¹ Az 1921 előtti három választás mindegyikén a két pártnak sikerült a szavazatok több mint 90%-át begyűjteni. 1921-től néhány választáson ez az arány 70–80% közé esett vissza.
- ¹² Az 1917-es választásokon a konzervatívok és a liberálisok a szavazatok 95,73%-át gyűjtötték be, 1965-ben ez az arány 72,59%-ra apadt, míg 1993-ra ez a szám tovább csökkent, 57,28%-ra.
- ¹³ A parlamenti képviselők száma 1921-ben 235; 1925–1945 között 245; 1949-ben 262; 1953–1958 között 265.
- ¹⁴ http://en.wikipedia.org/wiki/List_of_Canadian_federal_general_elections
- ¹⁵ A parlamenti képviselők száma 1962–1968 között 265; 1968 és 1979 között 264.
- ¹⁶ http://en.wikipedia.org/wiki/List_of_Canadian_federal_general_elections
- ¹⁷ A Parlamenti képviselők száma 1979–1988 között 282.
- ¹⁸ A parlamenti képviselők száma 1988–1997 között 295; 1997 és 2000 között 301.
- ¹⁹ A parlamenti képviselők száma 2004–2011 között 308.

IRODALOM

- Aikaterini, K.: *Analysis and Comparison of the Greek Parliamentary Electoral Systems of the Period 1974–1999*. (www.stat-athens.aneb.gr/~jpan/diatrives/Kalogirou/Index.html).
- Berta Zsolt: *A választási formulák*. <http://www.ajk.elte.hu/file/BertaZsolt-ValasztasiFormulak.pdf>
- Campbell, C.–William Christian, W. (1996): *Parties, Leaders, and Ideologies in Canada*. Cambridge University Press.
- Clarkson, S. (2005): *The Big Red Machine: How the Liberal Party Dominates Canadian Politics*. UBS Press.
- Gallagher, M.–Mitchell, P. (ed.) (2005): *The Politics of Electoral Systems*. Oxford University Press.
- Cox, G. W.–Shugart, M. S. (1996): Strategic Voting under PR. *Journal of Law, Economics & Organization*, vol. 12, no. 2 (Fall, 1996).
- Dick, R. (2008): *Canadian Politics. Critical Approach*. Nelson Education, Toronto.
- Dickerson, M. A.–Flanagan, T. (1990): *An Introduction to Government and Politics*. Nelson Canada, Scarborough, Ontario.
- Dumont, P.–Caulier, J–F. (2003): *The Effective Number of Relevant Parties*. (http://centres.fusl.ac.be/CEREC/document/2003/cerec2003_7.pdf).
- Fábián György (szerk.) (1997): *Választási rendszerek*. Osiris, Budapest.
- Fábián György–Kovács L. Imre (1998): *Voksok és mandátumok*. Villányi Úti Könyvek.
- Farrell, D. M. (2011): *Electoral Systems: A Comparative Introduction* (2nd ed.). Palgrave Macmillan, Great Britain.
- Gallagher, M.–Mitchell, P. (eds.) (2008): *The Politics of Electoral Systems*. Oxford University Press.
- Grofman, B. (1987): Models of Voting. In: S. Long (ed.): *Micropolitics Annual*. Greenwich, Connecticut. 31–61,
- Ilonszki Gabriella (1998): *Westminsteri változatok*. Aula.
- Katz, R. S. (1980): *A Theory of Parties and Electoral Systems*. The Johns Hopkins University Press, Baltimore.
- Laakso, M.–Taagepera, R. (1979): The „Effective” Number of Parties A Measure with Application to West Europe. *Comparative Political Studies*, 12, 3–27.
- LeDuc, Lawrence: Canada: The Politics of Stable Dealignment. In: I. Crewe–D. Denver (ed.) (1985): *Electoral Change in Western Democracies*. London and Sydney.
- Lijphart A.–Grofman B. (ed.) (1984): *Choosing an Electoral System: Issues and Alternatives*. Praeger, New York, London.
- Lijphart, A. (1994): *Electoral Systems and Party Systems: A Study of Twenty-Seven Democracies, 1945–1990*. Oxford.
- Lijphart, A. (1999): *Patterns of Democracy: Government Forms and Performance in Thirty-Six Countries*. Yale University Press, New Haven.
- Loosemore, J.–Hanby V. J. (1971): The Theoretical Limits of Maximum Distortion. *British Journal of Political Science*, I: 467–477.
- Nohlen, D. (1984): Changes and Choices in Electoral Systems. In: Lijphart–Grofman (eds.) (1984): *Choosing an Electoral System: Issues and Alternatives*. Praeger, New York.
- Rae, D. (1967): *The Political Consequences of Electoral Laws*. New Haven Yale University Press.

- Shugart, M. (2008): Comparative Electoral Systems Research. In: Gallagher–Mitchell (eds.): *The Politics of Electoral Systems*. Oxford University Press.
- Taagepera, R.–Grofman, B. (1985): Rethinking Duverger’s Law: Predicting the Effective Number of Parties in Plurality and PR Systems. *European Journal of Political Research*, vol. 13 (december), 341–352.
- Taagepera, R.–Shugart, M. S. (1989): *Seats and Votes: The Effects and Determinants of Electoral Systems*. New Haven–London, Yale University Press.