



M. Császár Zsuzsa – Wusching Á. Tamás

## **A Pécsi Tudományegyetem vonzáskörzetének változásai 2004 és 2013 között**

### **ABSZTRAKT**

A magyar felsőoktatással foglalkozó oktatásföldrajzi kutatásoknak új lendületet adott az elmúlt évtizedben lezajlott tömegesedési folyamat. Ma már több százezer hallgató folytat tanulmányokat az ország főiskoláin, egyetemeken, éles versenyt alakítva ki az intézmények között. Mivel a legnépszerűbb képzések az ország egyre több pontján elérhetőek, így a földrajzi távolság egyre nagyobb szerepet játszik a felvételizők intézményválasztásában, megnövelve ezzel a vonzáskörzet-vizsgálatok jelentőségét. Jelen tanulmány a Pécsi Tudományegyetem vonzáskörzetének változásait vizsgálja 2004 és 2013 között, arra keresve a választ, hogy a két év adatait összehasonlítva hogyan változott a hallgatói létszám, illetve a végbement változások az ország mely térségeit, településeit hogyan érintették.

### **ABSTRACT**

A large increase in headcount which took place in the last decade has given a new impetus to educational geography researches in Hungarian higher education. Today, hundreds of thousands of students are studying in the country's colleges and universities, thus forming a sharp competition among the institutions. As the most popular courses are available at the country's more and more points, geographical distance plays an increasingly important role in the applicants' institution selection, thus increasing the importance of catchment area studies. The present study examines the changes in the catchment area of the University of Pécs between 2004 and 2013, trying to find out how the students' headcount changed comparing the two years' data, and how were the country's different areas and settlements affected by these changes.

*Kulcsszavak: felsőoktatás, vonzáskörzet, Pécsi Tudományegyetem, létszámcsökkenés*

*Keywords: higher education, catchment area, University of Pécs, reduction in headcount*

## BEVEZETÉS

A tudásalapú gazdaság és az információs társadalom kiépülése napjaink olyan globális társadalmi-gazdasági folyamata, melynek célja a versenyképesség megőrzése, a hozzáadott érték növelése. A fentiek elérésének elengedhetetlen feltétele a magas szintű képzés és oktatás létrehozása, melynek keretét a felsőoktatási intézmények adják. A tudás, az oktatás területi dimenziójának vizsgálata az oktatásföldrajz, mint társadalomföldrajzi diszciplína hazánkban és Nyugat-Európában (itt elsősorban Németországban, azon belül is Heidelbergben, Peter Meusburger és munkatársai révén) számos új eredményt hozott mind a közoktatás, mind a felsőoktatás vonatkozásában. A tudományterület egyik lehetséges vizsgálati témája az oktatási vonzásokörzetek elemzése, amelynek már a hazai szakirodalomban is vannak előzményei (TEPERICS K. 2005, BÁN A. - HAVELLANT O. 2007, HARDI T. 2007/A, HARDI T. 2007/B, KOVÁCS F. ET AL. 2010, KOVÁCS F. ET AL. 2012). Egy-egy felsőoktatási intézményt, annak súlyát, az országos struktúrában elfoglalt helyét jól jellemzi vonzásokörzete, annak nagysága, kiterjedése. E tényező jelentősége a felsőoktatás tömegessé válásával még inkább megnövekedett, hiszen hazánk nagy egyetemei jelenleg is éles versenyt folytatnak az újonnan belépő hallgatókért, a számos kisebb befogadóképességű intézményről nem is beszélve. Egy egyetem hosszú távú sikerességéhez, versenyképességének növeléséhez elengedhetetlen tényező vonzásokörzetének lehetőség szerinti bővítése, mind hazai, mind nemzetközi szinten.

Tanulmányunkban azt kíséreljük meg feltárni, hogy az ország egyik legnagyobb vidéki egyetemének, a Pécsi Tudományegyetemnek hogyan változott meg a vonzásokörzete az általunk vizsgált két időpont között (2004 és 2013). Az átrendeződés mely térségeket érintette erősebben, melyeket kevésbé, esetleg akadnak-e olyan területek, melyekről a nagymértékű visszaesés ellenére is a korábbinál több hallgató érkezett a PTE-re.

A kutatás elvégzéséhez az egyetem Oktatási Igazgatóságának adatbázisai szolgáltak alapul, melyek 2004, valamint 2013 őszére vonatkozóan névtelenül tartalmazzák az aktív hallgatók bejelentett állandó lakcímeit. Az adatbázisok alapján térképeket készítettünk, melyek településszinten, 1000 lakosra vetítve ábrázolják a Pécsi Tudományegyetemen tanuló hallgatók számát. A 2004-es térkép a 2003-as lakosságszám-adatok, míg a 2013-as a legutóbbi (2011-es) népszámlálás hivatalos adatainak felhasználásával készült, így az egyetemi vonzásokörzet változásainak elemzésekor értelemszerűen figyelembe vettük az egyes települések demográfiai változását is

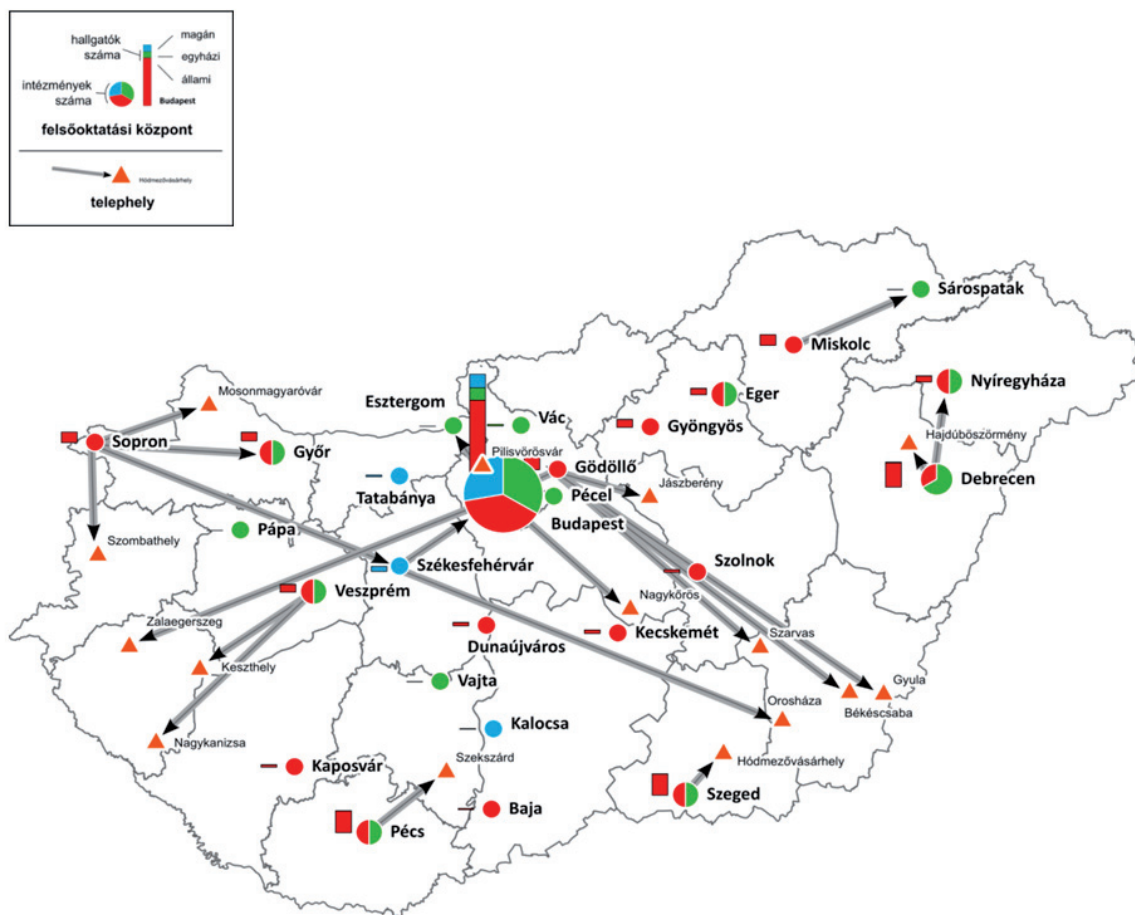
## A MAGYAR FELSŐOKTATÁS JELLEMZŐI

A magyar felsőoktatás jelentős múltra tekint vissza, hiszen kezdete 1367-től, a pécsi egyetem alapításától datálódik. Az 1989-es rendszerváltozás a felsőoktatás tekintetében is komoly változásokat indított el. A szocialista rendszerben betiltott egyházi felsőoktatási intézmények újra indítására és alapítására, a magán-, illetve alapítványi kezdeményezések számára is teret adott az 1993-as felsőoktatási törvény, ennek köszönhetően az 1990-es évek közepére már 88 főiskolán és egyetemen működött felsőfokú képzés. Az intézményszám bővülés, a fenntartás pénzügyi nehézségei stb. 1998-tól felgyorsította az integrációs folyamatot, amelynek eredményeképpen 2000-től a kormányzat döntése értelmében az intézmények száma 89-ről hirtelen 62-re csökkent. A fővárosi állami és egyházi egyetemek, főiskolák mellett összesen nyolc vidéki, állami egyetem működött az országban, továbbra is a főváros-közpon-

túság jellemezte és jellemzi napjainkban is a magyar felsőoktatás területi struktúráját, ami Budapest népesség- és településföldrajzi túlsúlyát ismerve nem meglepő. A rendszerváltozás utáni időszakban a felsőoktatás másik legfontosabb elemévé az erőteljes expanzió vált: az 1990/91-es tanév 100 000-es hallgatói létszáma a folyamatos növekedésnek köszönhetően 2004/05-re megnégyszereződött: a korábban jellemző szűk elit mellett egyre szélesebb tömegek számára vált lehetővé a továbbtanulás. A hallgatói létszám a 2005/06-os tanévben érte el a csúcspontját, ekkortól azonban lassú ütemű csökkenést mutat, azonban még így is a tömegesség jellemzi, hiszen az ország alig 10 milliós népességéből a jelenlegi 350 000-es hallgatói létszám igen nagy aránynak mondható.

A felsőoktatási intézményhálózat igen tagolt, számtalan kihelyezett tagozattal, telephellyel rendelkezik (1. ábra). Ebben a struktúrában a főváros határozott centrum jellege mellett érzékelhető néhány regionális szerepkört is betölteni szándékozó vidéki nagyvárosi felsőoktatási központ (mint Debrecen, Szeged, Pécs) erősödése. A vidéki középvárosok többségében működő főiskola, vagy egy másik nagyobb felsőoktatási intézmény kihelyezett egysége a település motorjaként funkcionál, szinte az egyetlen helyi gazdasági erő. Ebből az aspektusból szemlélve megállapítható, hogy a magyar közép- és nagyvárosok életében a felsőoktatási intézmény működtetése gazdasági és társadalmi szempontból is kiemelkedő jelentőségű.

1. ábra: A magyar felsőoktatás területi szerkezete 2013-ban  
 Figure 1: The spatial structure of Hungarian higher education in 2013



Forrás: Oktatási Hivatal adatai alapján saját szerkesztés /  
 Source: own editing based on the data of the Office of Education.

A jelenlegi felsőoktatásra jellemző a rendkívül szerteágazó képzési kínálat. A számos karral rendelkező, nagy egyetemeken szinte minden képzési terület megtalálható, sőt, sok képzés már a kisebb egyetemeken, főiskolákon is jelen van, így a felvételiző döntését a szakválasztáskor az egyetem vagy szak híre, presztízse mellett befolyásolhatja az adott város, vagy éppen a lakóhelytől való távolság, hiszen ugyanazok a szakok gyakran megtalálhatók a fővárostól Szegeden át Győrig. Ezért is rendkívül aktuális téma egy-egy intézmény vonzáskörzetével foglalkozni, hiszen a felsőoktatás tömegessé válásával és a különböző, általában népszerű képzési területek (pl. közgazdaságtudományi képzés) számos helyen történő megjelenésével éles versenyhelyzet alakult ki az állami főiskolák, egyetemek között a hallgatókért. A különböző, speciális képzési területek viszont gyakran egy-egy intézményhez kötöttek (pl. erdőmérnöki képzés Sopronban), így aki ezeken a területeken kíván továbbtanulni, annak nem marad sok választása, ilyen esetekben az adott intézmény egész országra kiterjedő vonzáskörzete, nem meglepő.

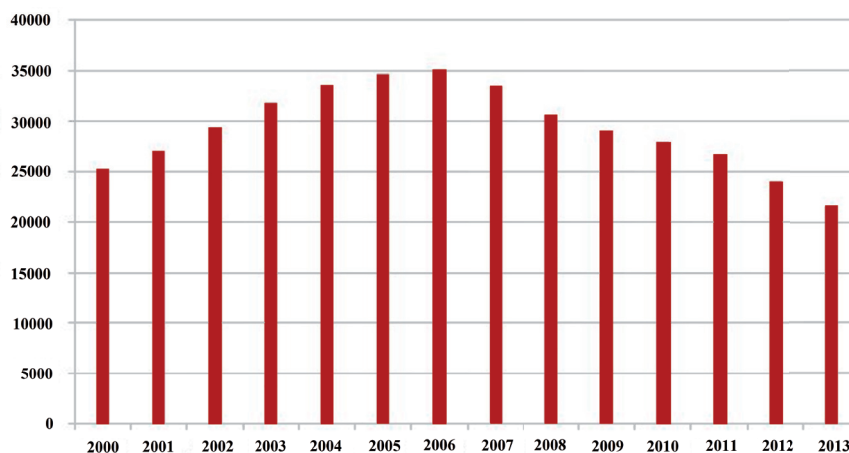
A magyar felsőoktatásban a 2000-es évek óta tartó tömegesedéssel megnőtt a jelentősége az oktatási vonzáskörzeteknek, hiszen jelenleg is több százezer hallgató folytat tanulmányokat az ország számos főiskoláján, egyetemén. Az intézmények közötti verseny fontos tényezője a területiség, hiszen a felsőoktatásban jelenleg 82 intézménybe lehet felvételizni, Magyarországon pedig több mint 3 000 település található. Így mindenképp fontos szempont, hogy egy-egy főiskola, egyetem az ország mely részeire, milyen mértékben tudja kiterjeszteni a vonzerejét. A nagy hagyományokkal rendelkező, szerteágazó képzési kínálatot adó egyetemeink esetében ez a tényező még jelentősebb. Mivel a Pécsi Tudományegyetem 1367-es alapításával Magyarország legrégebbi egyeteme, és ma is egyike az ország legnagyobb felsőoktatási intézményeinek, vonzáskörzetének meghatározása és elemzése mindig aktuális téma.

## A PÉCSI TUDOMÁNYEGYETEM VONZÁSKÖRZETÉNEK VÁLTOZÁSA 2004 ÉS 2013 KÖZÖTT

A Pécsi Tudományegyetemnek 2013 őszén összesen 21 580 hallgatója volt. Ez a létszám, bár önmagában (és Pécs méretéhez viszonyítva is) jelentős tömegnek számít, azonban mégis egy évek óta tartó csökkenési folyamat eredménye (2. ábra).

2. ábra: A PTE hallgatói létszámának alakulása 2000 és 2013 között

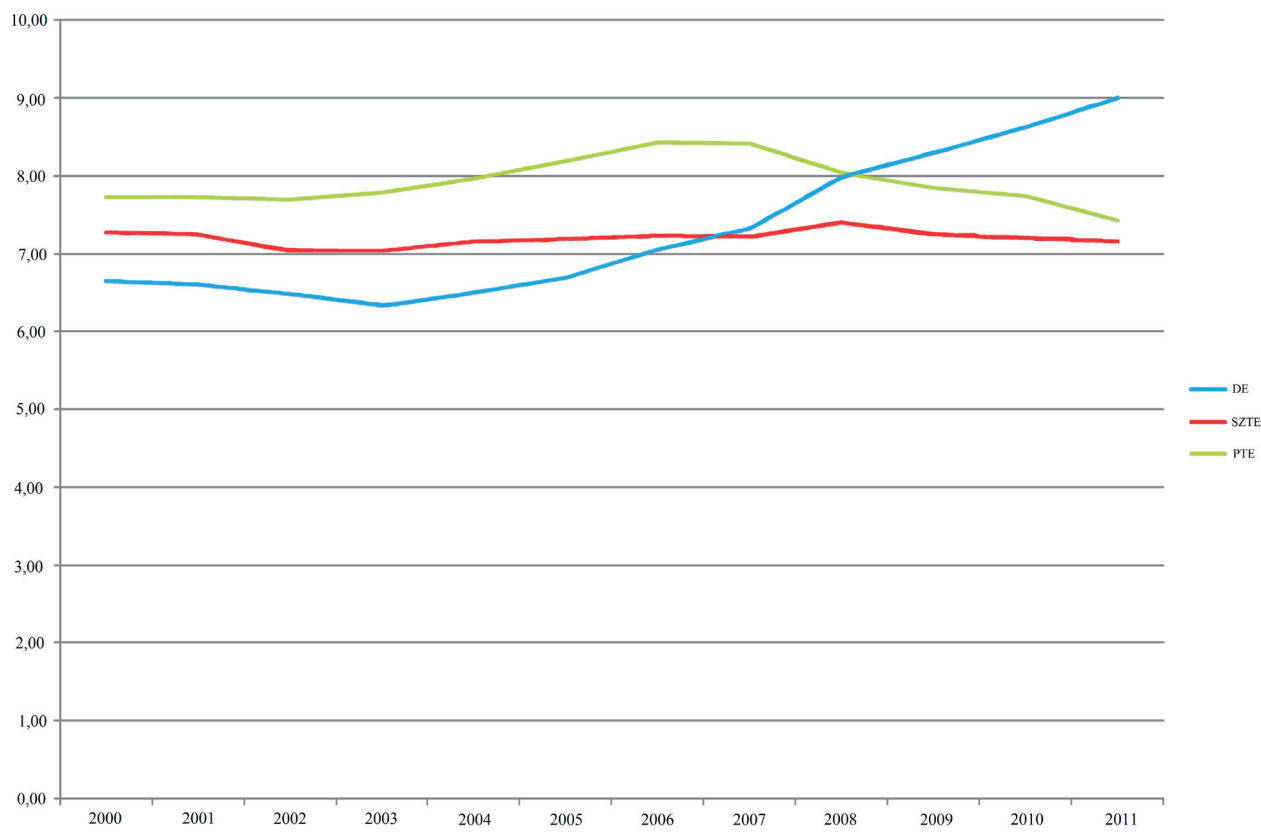
Figure 2: Changes in the number of University of Pécs's students between 2000 and 2013



Forrás: saját szerkesztés a [www.pte.hu](http://www.pte.hu) adatai alapján / Source: own editing based on the data of [www.pte.hu](http://www.pte.hu).

Az ábráról jól leolvasható a 2006-ig tartó folyamatos növekedés, majd pedig a létszám folyamatos visszaesése. A tendencia arányaiban megegyezik az országos hallgatói létszám alakulásával, hiszen az is 2005-2006-ra éri el a csúcspontját, majd ezt követően csökkenésnek indul. Azonban, összevetve a PTE hallgatói létszámát a felsőoktatásban részt vevők országos létszámával, látható, hogy az egyetem országos részaránya is csökken 2006 óta, nem csak a hallgatók konkrét létszáma, e folyamat pedig az egyetem lassú piacvesztését jelzi az országos felsőoktatási kínálatban (3. ábra). Összehasonlítva a másik két nagy vidéki nagy egyetemmel, szembevetve a Debreceni Egyetem hallgatói arányának jelentős növekedése 2003-tól egészen a vizsgált időszak végéig. A Szegedi Tudományegyetem esetében láthatóan stagnálásról beszélhetünk, viszont a csökkenő országos hallgatói létszámhoz viszonyítva így is meg tudta tartani a részarányát, így a három nagy vidéki felsőoktatási központ közül egyedül a PTE hallgatói aránya csökken. Ez a folyamat némiképp aggasztó, főként annak tudatában, hogy ma sem jobb a helyzet: a felvi.hu adatai szerint a 2014 őszi induló képzésekre a Debreceni Egyetemre 6292, a Szegedi Tudományegyetemre 6087, míg a Pécsi Tudományegyetemre 4834 elsőéves hallgató nyert felvételt, tehát a lemaradás jelentősnek mondható.

3. ábra: A DE, SZTE, valamint PTE hallgatóinak százalékos aránya az országos hallgatói létszámból, 2000-2011  
 Figure 3: The percentage of University of Debrecen's, Szeged's, and Pécs's students from the Hungarian student headcount, 2000-2011



Forrás: saját szerkesztés a [www.unideb.hu](http://www.unideb.hu), [www.u-szeged.hu](http://www.u-szeged.hu), [www.pte.hu](http://www.pte.hu) és az Oktatási Hivatal statisztikái alapján /  
 Source: own editing based on the data of [www.unideb.hu](http://www.unideb.hu), [www.u-szeged.hu](http://www.u-szeged.hu), [www.pte.hu](http://www.pte.hu) and the Office of Education.

Az ország felsőoktatásához mérve a PTE hallgatóinak aránya 2006 őszen éri el a csúcspontját 8,43%-kal, ezután viszont csökkenésnek indul, 2011-re egészen 7,42%-ra esik vissza, ami egy teljes százaléknyi apadást jelent az országos össz-hallgatói létszám tükrében. Mivel az országos felsőoktatási statisztikák (oktatási évkönyvek) között még nem elérhető a 2012-2013-as tanév őszi félévének hallgatói létszáma, így a PTE 2012-es és 2013-as részaránya értelemszerűen ismeretlen. Azonban a felvi.hu adatai szerint a 2011 őszen újonnan felvett 97 769 hallgatóhoz képest egy évvel később 79 861-re esett vissza a felvettek száma, ebből következtethetünk az össz-hallgatói létszám további, az előző évesnél jelentősebb mértékű csökkenésére. Viszont a PTE hallgatói létszáma is tovább apadt 2012-re, még hozzá az előző évesnél nagyobb mértékben, így jó esély van arra, hogy az egyetem országos részaránya is tovább csökken.

A Pécsi Tudományegyetem azonban a visszaesés ellenére is jelentős, a teljes országra kiterjedő oktatási vonzáskörzettel rendelkezik, hiszen mérete, képzési kínálata, valamint nem utolsó sorban hagyományai miatt az ország legnagyobb egyetemei között foglal helyet, továbbá a Dél-Dunántúl legjelentősebb felsőoktatási központja. Az egyetem országos vonzáskörzete természetesen karonként eltérő képet mutat, hiszen némelyik szak az országban szinte mindenhol megtalálható, bizonyos képzések viszont egyedinek minősülnek, és csak kevés helyen vannak meghirdetve, így ezekre távolabbi helyekről is többen érkeznek. Jelen vizsgálat azonban az egyetem egészére vonatkozik, nem az egyes karok vonzáskörzeteire, így a karonkénti lebontást mellőzzük. Ha megnézzük a címben szereplő két évszám, azaz a 2004-es és a 2013-as év hallgatói létszámát, a kettő közt 12 000 fős visszaesés tapasztalható, vagyis az egyetem hallgatóinak valamivel több, mint egyharmadát elvesztette kilenc év leforgása alatt, ami óriási veszteséget jelent. A két térképet összehasonlítva első látásra talán nem, vagy csak kismértékben szembetűnő a változás, egyes régiókra fókuszálva azonban jól kivehetők a változások. Mivel, mint már szó esett róla, az egyetem hallgatói létszámában 12 000 fős veszteség könnyvelhető el a kilenc év alatt, így értelemszerűen az egyes települések esetében is nagyrészt csökkenésről beszélhetünk. Ezt a folyamatot jól szemlélteti, hogy a 2013-as térképen sok település világosabb színnel szerepel, mint a 2004-esen. Például elsöre talán az egyik legszembeötlőbb változás, hogy az 1000 lakosra legalább egy hallgatót küldő települések száma a Dunántúltól keletre jelentősen lecsökkent, de megemlíthető a vonzáskörzet magjául szolgáló Dél-Dunántúli régió „kivilágosodása” is: látható, hogy maga Pécs városa is kicsúszott az 1000 főre legalább 30 hallgatót küldő települések egyébként is szűk köréből. A főváros (mely a térképeken kerületekre bontva szerepel) is visszaesett egy kategóriával, ahogy az ország számos más települése szintén. Összességében tehát megállapítható, hogy a Pécsi Tudományegyetem vonzáskörzetének gyengülése az egész országot érinti, ami a veszteség mértékét ismerve abszolút nem meglepő.

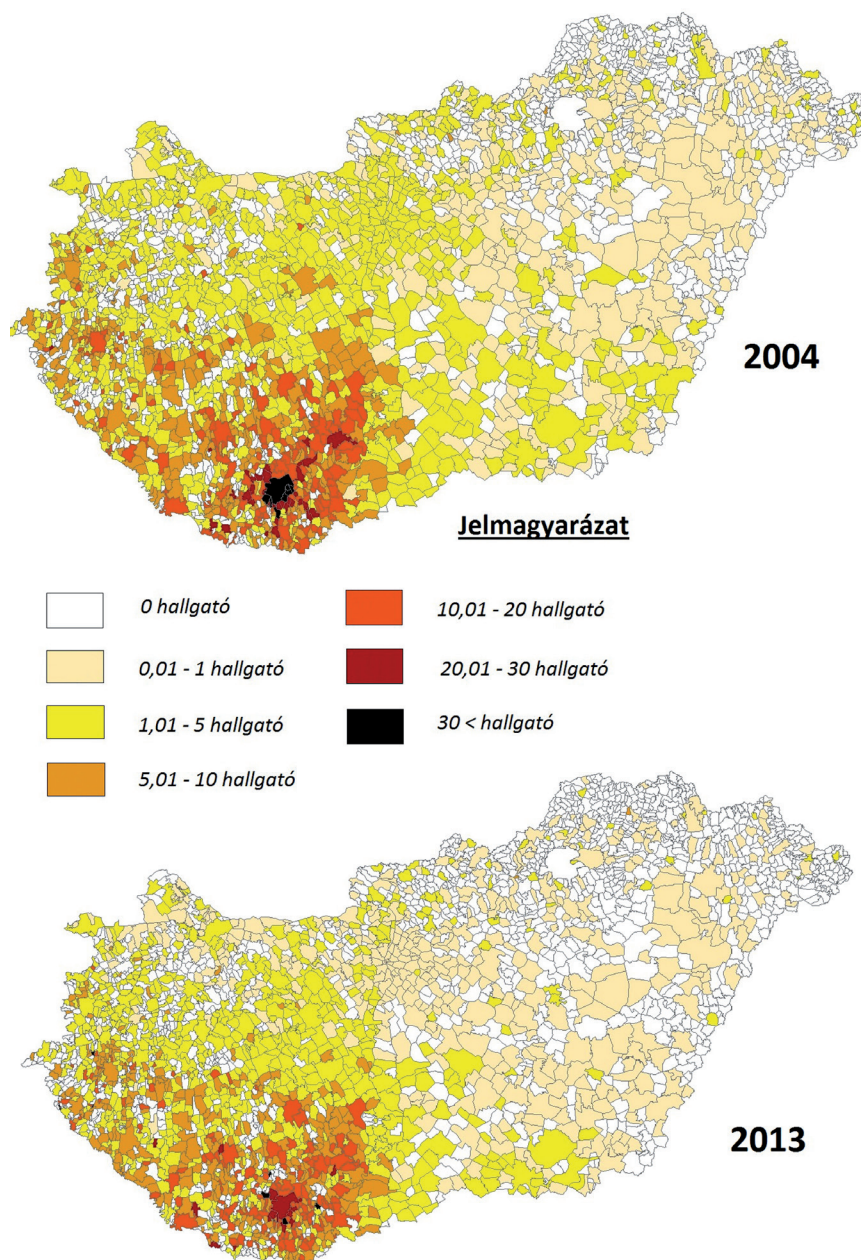
Ha a térképet lefordítjuk számokra, még pontosabban lekövethetők a változások (1. táblázat).

1. táblázat: Az egyes kategóriákba eső települések száma a két vizsgált évben /  
 Table 1: Number of settlements falling in each category in the two examined years

Kategória (PTE hallgató / 1000 lakos)	Települések száma (2004)	Települések száma (2013)
30+	9	7
20,01 – 30	33	16
10,01 – 20	167	150
5,01 – 10	339	317
1,01 – 5	932	701
0,01 – 1	428	443
0	1231	1505

Forrás: a PTE OI adatai alapján saját szerkesztés /  
 Source: own editing based on the data of University of Pécs's Board of Education.

4. ábra: Az 1000 lakosra jutó PTE hallgatók száma Magyarország településein (2004 és 2013) /  
 Figure 4: The number of University of Pécs's students based on 1000 inhabitants of Hungary's settlements (2004 and 2013)



Forrás: a PTE OI adatai alapján saját szerkesztés /  
 Source: own editing based on the data of University of Pécs's Board of Education.

Jól látható a magasabb kategóriák esetében a visszaesés, mint ahogy az is, hogy a kilenc évvel korábbinál közel 300 településsel kevesebb mondhatja el magáról 2013-ban, hogy legalább egy hallgatót küld a PTE-re. Az 1000 főre vetített PTE hallgatók számának átlaga az összes települést figyelembe véve 2004-ben 2,69, míg 2013-ban 2,22, ezek a számok azonban önmagukban nem adják vissza a csökkenés mértékét, hiszen átlagról van szó, amely a települések méretét nem veszi számításba. Éppen ezért szükséges különböző szempontok alapján elemezni a változásokat, hogy azokból következtetéseket vonhassunk le. A 2. táblázat azt a húsz települést tartalmazza, amelyek 2004-ben abszolút létszámot tekintve a legtöbb hallgatót küldték a PTE-re.

2. táblázat: A változás mértéke a PTE-re 2004-ben a húsz legtöbb hallgatót küldő településen /  
Table 2: The rate of change in the twenty settlements that sent the most students to the University of Pécs in 2004

Település	PTE hallgatók (2004)	PTE hallgatók (2013)	Változás (fő)
Pécs	6067	3871	-2196
Budapest	3294	1363	-1931
Kaposvár	1047	756	-291
Szekszárd	878	544	-334
Zalaegerszeg	764	304	-460
Székesfehérvár	614	342	-272
Szombathely	517	283	-234
Nagykanizsa	506	361	-145
Komló	453	276	-177
Paks	382	211	-171
Mohács	339	262	-77
Baja	321	238	-83
Dombóvár	299	262	-37
Veszprém	287	164	-123
Győr	276	173	-133
Szeged	264	182	-82
Bonyhád	261	191	-70
Dunaújváros	236	189	-47
Szigetvár	218	159	-59
Tolna	195	127	-68
<b>ÖSSZESEN</b>	<b>17 218</b>	<b>10 228</b>	<b>-6990</b>

Forrás: A PTE OI adatai alapján saját szerkesztés /  
Source: own editing based on the data of University of Pécs's Board of Education.

A legfontosabb szám a táblázat jobb alsó sarkában látható: azaz, hogy a 11 979 fős veszteségből 6 990 főt a 2004-ben húsz legtöbb hallgatót adó városból írhatunk le, ami azt jelenti, hogy az ország 3 141 további települése osztozik a maradék 4 989 fős deficiten. A húsz település összesen 40,6 százalékot veszített a hallgatói létszámából a kilenc év alatt. Ha egyenként is áttekintjük a településekhez tartozó számadatokat, látható, hogy Pécs és Budapest magasan „verik a mezőnyt”, ami a csökkenést illeti. Azonban jelentős különbség, hogy míg 2004-ben a PTE hallgatók száma Pécsen közel kétszerese a fővárosiaknak, addig a konkrét létszámvisszaesés közel azonos, ami értelemszerűen Budapest esetében jelent nagyobb arányt: a fővárosból érkező PTE hallgatók száma 58,62%-kal csökkent 2004 és 2013 között, míg Pécs esetében a veszteség „csupán” 36,2%-ot jelent. Mindezzel ráadásul azzal párosul, hogy a statisztika szerint Budapest lakossága nem hogy nem csökkent, de 0,5%-kal nőtt is az érintett időszakban, míg a baranyai megyeszékhely 9%-os mínuszt könyvelhet el, tehát a drasztikus, közel kétharmados hallgatói veszteséget a legkisebb mértékben sem lehet a



demográfiai csökkenés számlájára írni. Így minden jel arra mutat, hogy a budapesti továbbtanulni vágyók egyre inkább a fővárosban találják meg a számításaikat. A pécsiek több mint egyharmados visszaesésének részben lehetnek csak demográfiai okai (a vizsgált időszakban, a két népszámlálás adatai alapján megállapíthatjuk, hogy a potenciális egyetemistákat adó korcsoport vesztesége alig éri el az 500 főt), ez önmagában nem magyarázza a több mint 2 000 fős mínuszt. A táblázatban szereplő húsz város közül Dunaújváros lakossága csökkent a legnagyobb mértékben az érintett időszakban (11,91%), a többi település jellemzően öt és tíz százalék közti demográfiai veszteséget írhat le, egyedül a főváros mutatott növekedést. Azonban a hallgatói létszám visszaesésének mértékét egyik esetben sem magyarázza a népesség apadása, hiszen Budapestet és Pécsset leszámítva a többi 18 város átlagos vesztesége 34,43%, Dombóvár helyzete a legkedvezőbb, itt a visszaesés mindössze 12,37%.

2013-ra természetesen némileg változott az élmezőny összetétele is: a négy legtöbb hallgatót adó település sorrendje változatlan maradt, az ötödik helyre azonban feljött Nagykanizsa, Zalaegerszeg pedig megelőzte Székesfehérvárt. A húszas élmezőnyből kiesett Győr és Tolna városa, Siklós és Kozármisleny vette át a helyüket: előbbi a 17. helyet foglalja el 181 hallgatóval, míg utóbbi követi 172-vel. E két kisváros is kevesebb hallgatót ad a PTE-re, mint 2004-ben, azonban a csökkenés csupán 12, illetve 15 fős. Kozármisleny a helyezését gyaníthatóan a vizsgált időszakban végbement 39,5%-os népességnövekedésének köszönheti. Összességében Budapest óriási visszaesése, a régióközpont Győr kiesése a húszas élmezőnyből, valamint két, Pécshez közeli település bekerülése, azt vetíti előre, hogy a PTE vonzáskörzetében egyre kisebb súllyal vannak jelen a távolabbi térségek és nagyvárosok, és ezzel párhuzamosan a közelebb fekvő kisebb települések kapnak nagyobb hangsúlyt. A távolabb fekvő városok súlyának csökkenésére érdemes megemlíteni néhány példát: Sopron a 2004-es 179 helyett 2013-ban csak 85 hallgatót delegált a PTE-re; Miskolc 170 helyett 38-at; Debrecen 120 helyett 46-ot; Békéscsaba 129 helyett 41-et; Ajka 147 helyett csak 52-t; Nyíregyháza 116 helyett 36-ot; Salgótarján 70 helyett 19-et, Tatabányáról pedig a korábbi 140 fő helyett csak 63-an érkeztek Pécs egyetemére 2013 őszén. Ezek a drasztikus mértékű, 50% feletti, némely esetben több mint kétharmados veszteségek azt jelzik, hogy a PTE egyre kevésbé képes megtartani vonzerejét a távolabbi térségek felé.

Érdekes ugyanakkor megnézni, hogy az általános csökkenés ellenére mely térségekből, településekről érkezett több hallgató 2013 őszén, mint kilenc évvel korábban: ezt összesen 602 település mondhatja el magáról. Ezek a települések összesen 1202 fővel növelték a PTE hallgatóik létszámát (átlagban 2 fő / település), így következtethetünk arra, hogy döntő többségben községekről, nagyközségekről, esetleg kisvárosokról van szó. Ha megnézzük, hogy mely települések könnyelhetik el a legnagyobb pluszt 2004-hez képest, számos dél-dunántúli, jellemzően baranyai és somogyi községet, kisvárost láthatunk (3. táblázat).

3. táblázat: A legnagyobb PTE hallgatói létszámnövekedést elérő 20 település (2004-2013) /  
 Table 3: The twenty settlements that achieved the greatest headcount growth of University of Pécs's students between 2004 and 2013

Település	PTE hallgatók (2004)	PTE hallgatók (2013)	Változás (fő)	Lakosságszám-változás (%)
Kaposmérő	25	41	16	-3,55
Szulok	3	14	11	-5,03
Pogány	27	37	10	+9,23
Becsehely	11	21	10	-4,59
Felsőszentmárton	11	21	10	-4,75
Baracs	10	20	10	+3,49
Érsekcsanád	6	15	9	-1,35
Alsópáhok	5	14	9	+8,05
Orfű	17	25	8	+31
Kecel	4	12	8	-4,05
Ságvár	3	11	8	+1,68
Juta	22	29	7	+5,43
Zirc	21	28	7	-4,26
Kadarkút	19	26	7	-6,25
Kisbér	9	16	7	-4,20
Hobol	7	14	7	-2,57
Diósd	4	11	7	+34,52
Gödre	3	10	7	-1,97
Kiskorpád	3	10	7	-8,62
Lad	2	9	7	-12,63
<b>ÖSSZESEN</b>	<b>212</b>	<b>384</b>	<b>172</b>	

Forrás: a PTE OI adatai alapján saját szerkesztés /  
 Source: own editing based on University of Pécs's Board of Education.

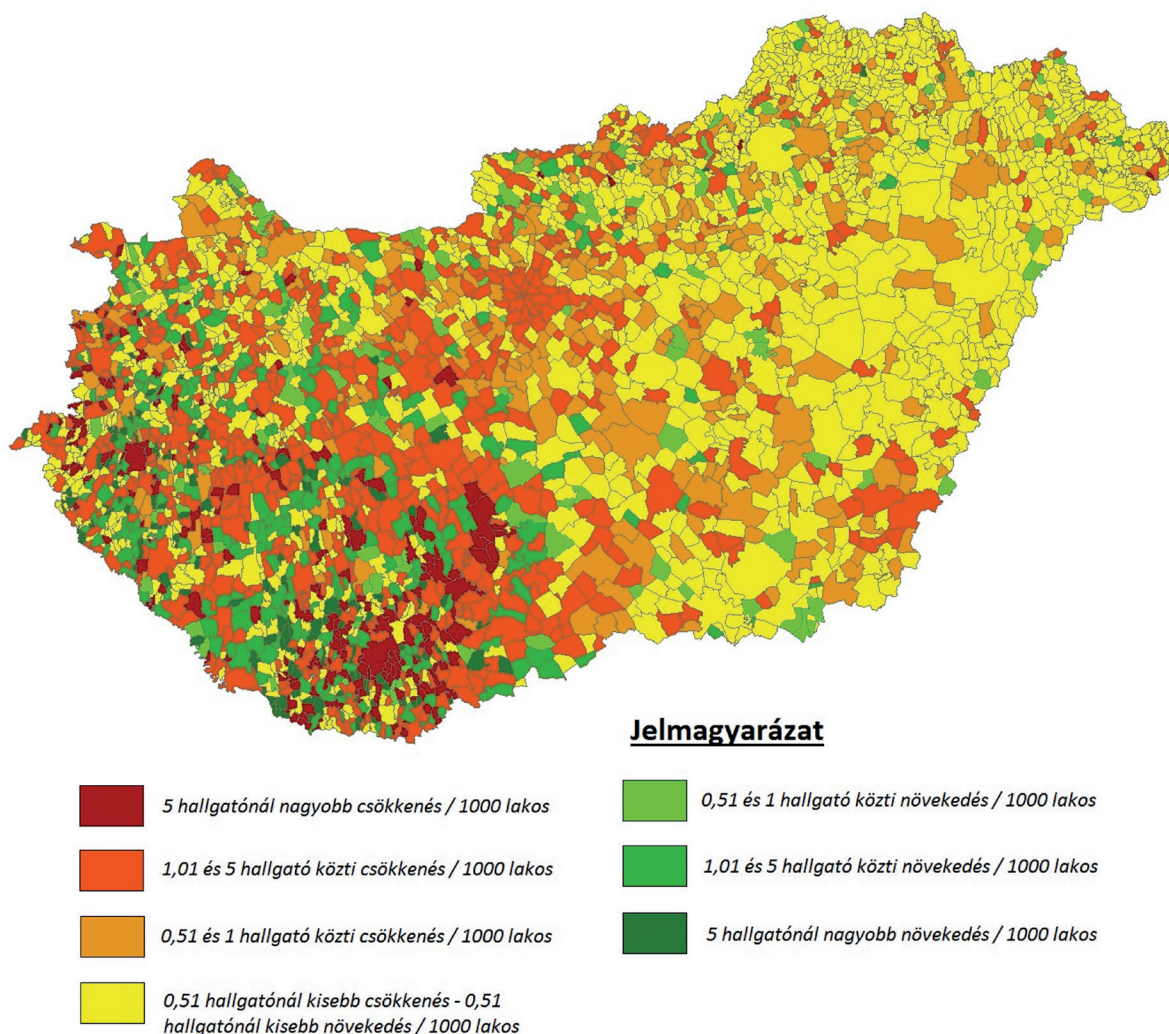
A növekedést csupán kevés esetben lehet a lakosságszám gyarapodására fogni, hiszen, mint látható, a húsz település közül csupán Diósd és Orfű könyvelhet el egyharmad körüli pluszt e téren, 13 település pedig egyenesen mínusszal számolhat. A legnépesebb a listáról a 2011-es népszámlálás adatai alapján Kecel (8832 fő), öt követi Diósd (8484 fő), harmadik helyen pedig valamelyest lemaradva Zirc következik (7085 fő), tehát a hallgatók terén legnagyobb növekedést produkáló települések egyike sem éri el a tízezer fős lakosságszámot, átlaguk pedig 2772 fő. A húsz település közül hét található Somogy, öt pedig Baranya megyében, ami alátámasztja a térség községeinek, kisvárosainak súlypontnövekedését a PTE vonzáskörzetében. Érdekes emellett, hogy a régió harmadik megyéje, Tolna egy településsel sem képviselteti magát a húszas listán (a legnagyobb növekedést a vizsgált időszakban Harc község könyvelheti el plusz öt hallgatóval), pedig a szekszárdi Illyés Gyula kar hallgatói is értelemszerűen a vizsgálat részét képezik. Minden jel arra mutat tehát, hogy az egyetem vonzáskörzetének súlypontnövekedése észak felé haladva megáll. A húszas listán továbbá két-két zalai és Bács-Kiskun megyei, valamint egy-egy Veszprém, Pest, Fejér és Komárom-Esztergom megyei település található.

A csökkenési és növekedési tendenciák áttekintése után érdemes pár szót ejteni a stagnáló településekről is. Összesen 1 194 település esetében nem változott a PTE hallgatók száma a 2004-es és a 2013-as éveket tekintve. Ezek döntő többsége, azaz 944 település neve mellett egyik évben sem szerepel egyetlen hallgató sem, csupán 250 település adott legalább egy főt a két vizsgált évben egyaránt.

Közülük a legtöbb hallgatót a Pécs közvetlen vonzáskörzetébe tartozó Hosszúhetény adja, mindkét évben 65 fővel. A PTE hallgatók létszámát tekintve stagnáló települések értelemszerűen nem azt jelentik, hogy nem ingadozhatott az évek alatt az általuk küldött hallgatók létszáma, csupán azt, hogy a 2004-es és a 2013-as években pontosan megegyezik.

A fentebb már tárgyalt változásokat, és azok mértékét érdemes egy településszintű térképen is áttekinteni (5. ábra).

5. ábra: Az 1000 lakosra jutó PTE hallgatók számának változása Magyarország településein 2004 és 2013 ősze között /  
Figure 5: Changes in the number of University of Pécs's students based on 1000 inhabitants of Hungary's settlements  
between 2004 and 2013



Forrás: A PTE OI adatai alapján saját szerkesztés /  
Source: own editing based on the data of University of Pécs's Board of Education.

A térképen jól láthatók az elmúlt kilenc év tendenciái. Az ország településeinek közel fele, pontosan 1 406 település esik a középső tartományba, azaz 1000 lakosonként nem változott a PTE-n aktív jogviszonnyal rendelkező hallgatóik száma 0,5 főnél nagyobb mértékben (250 csökkenés, 959 stagnálás, 197 növekedés). 210 település esik a térképen sötétvörös színnel jelzett tartományba, melyekről 2013 őszen 1000 lakosonként több mint 5 fővel kevesebb hallgató érkezett a PTE-re, mint kilenc évvel korábban. Jól látható, hogy döntő többségük a Dél-Dunántúlon, valamint a Nyugat-Dunántúlon

található, épp abban a két régióban, melyek a PTE vonzáskörzetében legnagyobb súllyal szerepelnek. Ennek oka az lehet, hogy az 1000 lakosra jutó hallgatók száma e településeken eleve magas, így a visszaesés könnyen átlépheti az öt főt 1000 lakosra vetítve (például Pécs esetében 38,17 főről 26,77-re csökkent az arány). A kategória településeiről összesen 4559 fős veszteséget írhatunk le, ami mindenképp jelentősnek mondható. A másik végletet, azaz a térképen sötétzölddel ábrázolt kategóriát 135 település képviseli. Ezekről a településekről a kilenc év elteltével 1000 lakosra vetítve több mint 5 hallgatóval több érkezett a PTE-re. Azonban ezt a tartományt dominánsan kistelepülések, aprófalvak képviselik, hiszen a 2011-es népszámlálási adatok alapján népességátlaguk mindössze 362 fő, abszolút létszámot tekintve pedig csupán 378 fős pluszt hoztak összesen az egyetemre, ami településenként 2,8 hallgatót jelent. Mint látható, ezeknek a településeknek a nagy része (és a másik két, világosabb zölddel jelzett, azaz növekedést produkáló tartomány településeinek többsége) a Dél-Dunántúl és a Nyugat-Dunántúl aprófalvas térségeiben helyezkedik el, az Alföldön, illetve Észak-Magyarországon csak elszórtan találkozhatunk velük (kivéve talán a Dél-Alföld Baranyával határos területeit).

### KONKLÚZIÓ

A fenti adatokból, a térképi ábrázolásból jól kirajzolódnak a Pécsi Tudományegyetem vonzáskörzetének változásai. Az általános hallgatószám-csökkenés, mely a két vizsgált év között 12 000 fős, nagyjából egyharmados mínuszt jelentett az intézménynek. A legnagyobb mértékben a Pécestől viszonylag távol eső területeket érintette: Budapest és több régióközpont, megyeszékhely, illetve középváros esetében 50% feletti veszteséget jelent, de a visszaesés néhány esetben a kétharmadot is meghaladja.

Vizsgálatunk egyik fontos megállapításának véljük, hogy abszolút létszámot tekintve maga Pécs városa írhatja le a legnagyobb mínuszt, bár a 2196 fős hallgató-veszteség arányaiban nem éri el sok távolabb eső városokét, hiszen „csak” 36,2%-ot tesz ki. Különösen figyelmeztető jel, nemcsak az egyetemnek, hanem a városnak is az évenkénti legalább 6 osztálynyi<sup>1</sup> pécsi diák „eltünése”. Vélhetően a „elveszett” pécsi diákok egy része a későbbi kedvezőbb munkalehetőségeket is figyelembe véve választotta továbbtanulása színhelyéül Budapestet (a fenti kérdés árnyalás érdekében jelen kutatásunk folytatásaként, a Pécssett érettségiző diákok körében, továbbtanulási céljaikra vonatkozóan egy felmérést kívánunk készíteni).

Megállapíthatjuk, hogy a távolabbi területek kiesésével értelemszerűen megnőtt a súlypontja azoknak a településeknek, melyek csak kisarányú veszteséggel számolhattak, illetve azoknak még inkább, amelyek növekedést tudnak felmutatni a két vizsgált év között. Ezek a települések nagyrészt Baranya és Somogy megye községei, 10 000 fő alatti kisvárosai között találhatók, illetve néhány akad a Nyugat-Dunántúlon, esetleg elszórtan valamelyik, a Dél-Dunántúllal szomszédos megyében. Elemzéseinkből megállapítható, hogy a PTE hallgatói bázisának egyik pillérét a községekben, nagyközségekben és kisvárosokban élő diákok jelentik. Kérdés, hogy van-e potenciális utánpótlás ebben a körben? Vajon a ponthatárok emelkedése nem vonja maga után ennek a csoportnak az elvesztését is? Úgy véljük, érdemes lenne azt is megvizsgálni, hogy mely szakokra, mely településtípusokról

<sup>1</sup> A két népszámlálás közötti időszakban a korcsoportot ért kb. 500 fős demográfiai veszteségét is számítva jutottunk a 6 osztálynyi diák „eltünéséhez”.

és térségekből érkeznek a diákok. Hiszen mindez másfajta beiskolázási stratégiát kíván, és nem egy esetben a képzési struktúra újragondolását is magával vonhatja.

Végezetül el kell mondanunk, hogy a 12 ezer fős veszteség, de különösen a közép-, és nagyvárosokból érkezők elmaradásának kárvallottja nemcsak az egyetem, hanem a város is. Ha csak a legtöbb hallgatót küldő húsz települést vesszük alapul, akkor látható, közel 7 ezer fővel kevesebb hallgató vett ki albérletet, vagy kollégiumot, vagy esetleg vásároltak neki a szülei lakást, étkezett, szórakozott, vásárolt stb. a városban, vagyis járult hozzá annak gazdaságához. Ezeken a településeken élő fiatalok Pécsre (vissza)csábítása új típusú és új tartalmú beiskolázási stratégiát kíván. Nem elég önmagában az egyetemnek vonzerőt képviselni, a városnak is szükséges. Pécs, mint élhető település, számos egyedi szolgáltatásával (amit a külföldi diákok érdekében alakítottak ki, fejlesztettek) vonzhatja ide a fiatalokat, de legalább ekkora szerepe lehetne a végzést követő munkalehetőségeknek.

### FELHASZNÁLT IRODALOM

- BÁN A. – HAVELLANT O. 2007: Dunaújváros oktatási vonzaskörzetének átalakulása (1999-2006). Dunaújvárosi Főiskola Térségfejlesztési Kutatócsoport évkönyve. Dunaújvárosi Főiskola, Dunaújváros. pp. 99-127.
- GYÜRE J. – TRÓCSÁNYI A. 2013: Az egyetemvárosiasodás hazai dimenziói, különös tekintettel Pécsre. In: Font M., Kuráth G., Mayer L., Farkas Gy., Pálfi M. (szerk.): Mandulavirágzás Tudományos Napok: Tudomány - Egyetem. A Pécsi Egyetem és hallgatói a középkortól napjainkig. Pécs, Pécsi Tudományegyetem. pp. 11-17.
- HARDI T. 2007/A: A Széchenyi István Egyetem vonzaskörzete. In: Lados M., Rechnitzer J. (szerk.): Egyetem a régióért. Pécs; Győr: MTA Regionális Kutatások Központja. pp. 93-112.
- HARDI T. 2007/B: Felsőoktatási vonzaskörzetek a Nyugat-Dunántúlon. In: Rechnitzer J., Smahó M. (szerk.): Unirégió – Egyetemek a határ menti együttműködésben. Pécs; Győr: MTA Regionális Kutatások Központja. pp. 105-140.
- KOVÁCS F. – SIPOS GY. – MUCSI L. – MEZŐSI G. 2010: Honnan jönnek? Felvételizők térbeli elemzése a Szegedi Tudományegyetemen. In: Lóki J., Demeter G. (szerk.): Az elmélet és a gyakorlat találkozása a térinformatikában: Térinformatikai Konferencia és Szakkiállítás: Debrecen, 2010. pp. 381-387
- KOVÁCS F. – SIPOS GY. – MUCSI L. – MEZŐSI G. 2012: A Szegedi Tudományegyetem oktatási vonzaskörzetének értékelése a földrajzi és földtudományi képzés példáján. Földrajzi Közlemények 136: (2) pp. 199-209.
- M. CSÁSZÁR ZS. 2013: Nemzetköziesedés a felsőoktatásban. In: M. Császár Zs., Kuráth G., Mayer L., Farkas Gy., Pálfi M. (szerk.): A felsőoktatás területi dimenziói, avagy oktatásföldrajzi vizsgálatok a hazai és nemzetközi térben. Pécs, Pécsi Tudományegyetem, 2013. pp. 25-34.
- M. CSÁSZÁR ZS. – NÉMETH J. 2006: Egyetem és régió – A Pécsi Tudományegyetem szerepe a Dél-Dunántúli régió felsőoktatásában. Földrajzi Értesítő LV: (1-2.) pp. 141-158.
- M. CSÁSZÁR ZS. – CSÜLLÖG G. – PAPP N. 2013: Internationalisation of a University – „the Secret Weapon” for the Development of the Hungarian Provincial City of Pécs, Hungary. TEPERIC K. 2002: A Debreceni Egyetem regionális szerepe. Budapest: Oktatáskutató Intézet. 84p.

TEPERICS K. 2005: Debrecen oktatási vonzaskörzete. In: Czimre K. (szerk.): Kisközségtől az eurorégióig: Prof. Dr. Süli-Zakar István tiszteletére szerzett tanulmányok gyűjteménye. Debrecen, Didakt Kiadó. pp. 58-71.

[http://www.ksh.hu/nepszamlalas/tablak\\_teruleti\\_02](http://www.ksh.hu/nepszamlalas/tablak_teruleti_02)

<http://www.nepszamlalas2001.hu/hun/kotetek/kotetek.html>