



Konkoly Sándor

Újabb adatok Zsembéc várának lokalizációjához

1. BEVEZETÉS

A történészeket és a várkutató régészeket régóta foglalkoztatja Zsembéc várának problematikája. A rendelkezésünkre álló források meglehetősen szegényesek, a castellum története és építésének helye kérdésében csupán a középkori oklevelek elszórt adataira támaszkodhatunk. Ezek alapján nem meglepő, hogy a vár sokáig a nem lokalizálható erődítmények közé tartozott.

A Zichy oklevéltár bő egy évszázada megkezdett feldolgozása során kerültek elő olyan adatok, melyek egy idáig ismeretlen középkori erősség létéről tesznek tanúbizonyságot a mai Mohácsi-sziget északi részével azonos térségben. A források elárulják, hogy ki- és mikor építette a várat, de az erősség építésének helyét homály fedi. Ezután hosszas, máig tartó tudományos vita bontakozott ki a várkutató régészek körében, és természetesen született is néhány próbálkozás a vár lokalizálásával kapcsolatban. A korábbi elképzelések rendre a Szekcsői-Duna bal partjára fókuszáltak, hiszen a középkori források egyértelműen Szekcsővel szemben említik a várat és tudjuk, hogy annak biztosan Szekcső (Dunaszekcső) és Bátmonostor között kellett állnia. Ám ez még így is több mint 150 km²-es terület átvizsgálását tenné szükségessé, hiszen a vár maradványait továbbra sem sikerült fellelni. A korábbi koncepciók sok esetben nélkülözik, vagy nem a kellő súllyal veszik figyelembe ama lényeges körülményt, hogy a folyószabályozások előtti, és a jelenkori Duna-szakasz paraméterei alapvetően különböznek, ezért Zsembéc várát nem a szekcsői-, hanem a Baracscai-Duna partján célszerű kutatni. A Mohácsi-szigetet övező keleti Duna-ág jobb partján álló mészkőszirtről szűk körben ismert, hogy korábban ott egy széles alapokkal rendelkező, várszerű épület falait is bányászták. A Dunafalvától keletre lévő Vári-pusztán fejtett erősség maradványai vélhetően azonosak a forrásokban szereplő Zsembéc (Sembech) várával.

2. LAPPANGÓ ERŐSSÉG A KÖZÉPKORI FORRÁSOKBAN

A várhoz köthető Sembech névalak először egy 1318-as oklevélben fordul elő, ahol egy kis patakot, vízfolyást jelöl a Mohácsi-sziget északi részén Baracska közelében (ZICHY Okm. I. 162). A „*Sembechen ere*” talán hasonló, de kisebb vízfolyásra utal, mint amilyen a Dunából Kalocsánál kiágazó, vele többé-kevésbé párhuzamosan haladó, majd oda később visszatérő Vajas folyó, amely ugyancsak

a Mohácsi-szigeten haladt keresztül. Vajas település, amelyet Lázár Deák is feltüntet 1528-as Tabula Hungariae mappáján, nyilván a folyóvízről kapta a nevét. A 15. századi oklevelekben újra felbukkan a név Zembecz, vagy Sembech alakban, hol településként, nemesi birtokként, hol kőbányaként, de leggyakrabban castellumként említik. A Zichy okmányok szerint a bátmonostori uradalom birtokosa Töttös László építtetett 1400-ban új erősséget, amely a Sembech nevet viselte. A források szerint Sembech castelluma Szekcsővel átellenben, Szekcső és Bátmonostor között, valahol a Duna közelében épült (ZICHY Okm. V. 171, 228). Tovább szűkítheti a kutatandó területet a Baracska közelében említett patak, de ennek futását, hosszát nem ismerjük, azt korábbi térképeink sem jelölik. A szóban forgó 1318-as oklevélből azonban kikövetkeztethető a megnevezett vízfolyások hozzávetőleges helyzete. Az okmányban szereplő jelentés szerint Bodrogh vármegye főispánja szolgabíráival egy birtokvita rendezése kapcsán határjárást teljesít „*Bath Monostora*” és „*Zigeth*” nevű birtokokon. A nehezen követhető latin nyelvű szövegben felvázolt terület azonosítása – majd 700 év távlatából egy folyton változó dunai árterületen – nem csekély feladat. Az előljárást a terepbejárást egy bizonyos Lak nevű településről, a Vajas folyótól kiindulva kezdi meg, és kelet felé tart a holt Duna irányába. A vízfolyás mentén „*Kolonbok*” érintésével haladnak továbbra is keletre, majd átkelve a Dunán nagyobb köröket leírva délnek, Baracska felé tartanak. Ezt követően nyugati irányba fordulva Baracskánál átkelnek a réven, csónakkal egy nagyobb, valószínűleg elnyújtott alakú halastó (talán szélesebb holtág) vége felé folytatják útjukat, az un. „*Kerkto*” irányába. A két tó között elhaladva „*Oroztew*” (Orosztó?) felé ismét új irányt vesznek, majd tovább haladva nyugat felé átkelnek a Vajas folyón és Senbechen ere felé tartanak. Ezután a nyugati irányt felhagyva észak felé veszik útjukat és elérkeznek Lak határához, vagyis az óramutató járásával megegyezően mintegy körbejárják a felvázolt területet. Az említett települések közül ma már csak Baracska (Nagybaracska) létezik, a többi a Duna áradásainak, vagy a török pusztító tevékenységének eshetett áldozatul. Némi támpontot az átiratban Baracskánál említett „*magne piscine*”, ill. „*Kerkto* (Kerek tó?) *pisciam*” megjelölés adhat, amely valószínűleg a Baracskával határos Pizskula halastóval azonosítható. Lak település pedig a 19. századi szekcsői birtoktérképek alapján minden bizonnyal Laki telekkel azonos, amely Dunaszekcsőtől K-ÉK-re, Szeremlétől DNy-ra helyezkedett el a szigeti részen, nem messze a Szekcsői-Duna bal partjától. Az oklevél szerint Vajas folyónak Lak település mellett kellett haladnia, vagyis a mai Szekcsői-Duna vonalától keletre alig 2–3 km távolságban (a szabályozások előtti szekcsői-ágtól kb. 4 km-re) kell keresnünk a hajdani vízfolyást. Ennek közelében folyhatott Senbechen ere is, talán a Vajasnak, vagy a Dunának egyik keskenyebb mellékágaként – akár mesterséges összekötő csatornájaként. Senbechen erét tehát Baracskától nyugatra, Lak falutól keletre, egy viszonylag jól leszűkíthető vertikális sávban kell kutatnunk, jóllehet számolnunk kell a Duna árterében meanderező folyókanyarulatok szeszélyeivel. Sembech várának pedig Senbechen ere közelében kellett lennie, tágabb értelmezés szerint a Szekcsői-Duna és a Baracskai-Duna által közbezárt területen, vagyis a mai értelemben vett Mohácsi-sziget északi harmadában. Egy 1423-ból származó forrás az erődítés helyét a Duna „*Gebnech*” nevű szigetére helyezi, máshol ugyanezt a „nagy szigeten” említik, de találunk adatot arra is, hogy a castellum közvetlenül a Duna partján állt (ZICHY Okm. VIII. 100).

A Töttös család uradalmi központja ugyan a közeli Bátmonostor volt, de a szekcsői birtokossal, Herczeg Péterrel folytatott örökös torzszalkodás folytán a Dunán túli birtokainak védelmében új castel-

lum építésébe kezdett. Valószínűleg a dunai átkelő tulajdonjogáért folytak a harcok és a pereskedések, ezáltal tudunk a vár létezéséről. Az erősség helyének komoly stratégiai jelentősége lehetett, mert amint az oklevelekből kitűnik, többször lerombolták majd újra építették. A 17–18. századi térképek még valóban jelölnek révátkelőt Szekcsővel szemben a Baracsikai-Dunán, ahonnan az útvonal Bajára és Bátmonostorra tartott (1–2. ábra). Ez az átkelési lehetőség egészen a 19. századig nyomon követhető, s valószínűleg a korábbi évszázadokban, talán már a római korban is létezett.

Zsigmond király 1401-es, Nagyszombaton kelt kiváltságlevele szerint bátmonostori Töttös Lászlónak bármelyik Bodrog vármegyében fekvő birtokán fából, vagy kőből építendő kastélyra engedélyt ad (ZICHY Okm. V. 228). Herczeg Péter a szekcsői várával szemben épített új várat még 1400-ban, vagyis a felépítésének évében – talán még az építés közben – földig romboltatta. Elképzelhető, hogy Herczegnek szövetségesei is voltak a Töttös elleni agresszióban, mert nem sokkal később sembechi házát és birtokának épületeit fosztották ki és pusztították el a székesfehérvári káptalan felszekcsői jobbágysai. A forrás megjegyzi, hogy a rombolás során az erősség köré épített árkot is bedöntötték s bebizonyosodott, hogy mindezt a káptalan utasítására hajtották végre (ZICHY Okm. V. 174; VII. 344). Valószínűleg a vár rövid idő alatt újra felépült, mert 1403-ban Zsigmond király már a macsói bánhoz, Maróthi Jánoshoz intézte parancsát, miszerint romboltassa le bátmonostori Töttös Lászlónak Szekcsővel szemben épített Sembech nevű kastélyát, ha annak építéséről a király kiváltságlevelét fel nem mutatja. A macsói bán idéző parancsa szerint bátmonostori Töttös Lászlót a Sembech kastély építésére vonatkozó királyi kiváltságlevelének felmutatására, a bácsi káptalannal törvényre idézteti (ZICHY Okm. V. 349). Az okmányok közt van a bácsi káptalan idéző levele is, mellyel Töttös Lászlót a Sembech kastély építésére vonatkozó királyi kiváltságlevelével felmutatására törvényre hívatta (ZICHY Okm. V. 349). Közben Töttös pert indított Herczeg Péter ellen. Zsigmond rendelete szerint senki sem építhetett várat a király írásos engedélye nélkül, s Herczeg a királyi kiváltságlevelét hiányát kérte számon Töttösön, ezzel jogalapot teremtve a pusztításhoz. A hosszan elhúzódó perben végül Zsigmond király Töttös pártját fogta, és 1406-ban kelt levelében bátmonostori Töttös Lászlónak bármelyik Bodrog vármegyei birtokán kastélyépítésre adott kiváltságlevelét átírja és megerősíti (ZICHY Okm. V. 435). 1406-ból biztos adatunk van a vár épségéről, melynek az okmányok szerint Zanai Gergely volt a várnagya (ZICHY Okm. V. 435, 548; VI. 365, 531). A Töttös családnak Bátmonostoron is volt egy erőssége, így a három ismert vár (Szekcső–Zsembéc–Bátmonostor) megközelítőleg egymástól azonos távolságban, egy K–ÉK–Ny–DNy irányú egyenes mentén épült fel. Újabb, 1438-ból származó adat szerint a castellum fából épült és ekkor már ismét elhagyott, romos állapotban volt (ZICHY Okm. VIII. 617). A fából állított erősség még a 15. században is általánosan elterjedt építési mód, hiszen a kőváraknál lényegesen olcsóbb és gyorsabb építési technológiát feltételez. Ugyanakkor elgondolkodtató – amint azt később látni fogjuk, – hogy miért építi egy nagybirtokos főúr fából a várat, amikor saját birtokán helyben kőbányával is rendelkezik? Sembech castellumáról ez az utolsó adatunk, a későbbi krónikák hallgatnak róla, bár várnagyát később is említik és a Sembech (Zembecz) névalak – ha más kontextusban is – még többször előkerül (ZICHY Okm. IX. 115, 238; X. 173, 384; XI. 53, 305, 382; XII. 309, 332).

3. AKADOZÓ KONCEPCIÓK, AVAGY: HOL ÁLLHATOTT ZSEMBÉC VÁRA?

Vizsgáljuk meg, hogy a történeti források tükrében eddig milyen koncepciók születtek a vár feltételezett helyével kapcsolatban.

CSÁNKI Dezső (1894) és KOPPÁNY Tibor (1999) a Zichy okmányokra hivatkozva említi meg a problémát, de nem foglal állást Sembech várhelyének kérdésében. CSÁNKI (1894) ugyanakkor meglehetősen tág határok közé helyezi az oklevelekben előkerülő – ma már nem létező – vár körüli településeket. Úgy véli, Él-Szekcső (Felszekcső) Baracska és Bátmonostor közelében feketett, amely egyértelműen hibás elképzelés, csakúgy mint Páli (Pali, Pauli) település Baja és Bátmonostor határába való helyezése. Lak falunak Szeremlyén (Szeremle) és Bátmonostor közti említése sem túl szerencsés, hiszen azt (akárcsak Felszekcsőt) a korábban ismertetett módon, mindenképpen Szekcső közelében, a Szekcsői-Duna mentén kell keresnünk. Vajas település Baracska mellé helyezését azonban nem vitathatjuk, hiszen annak helye – akárcsak a Vajas folyó nyomvonala – ma sem tisztázott. Zalotay Elemér 1959-es kéziratban vizsgálja a térség történeti vonatkozásait, így contra Florentiam problematikáját és a középkori erősség kérdését is érinti (3. ábra). Mivel egyes források szerint Sembech vára Szekcsővel szemben a Duna partján állt, Zalotay téves következtetéseket von le a vár építési helyét illetően (ZICHY Okm. V. 171, 349). Úgy véli, hogy a Szekcsői-Duna bal partján kell az erősséget keresni, amely a római kori ismert kikötőerőd, contra Florentiam alapjaira épülhetett (ZALOTAY E. 1959). Engel Pál hasonló módon értelmezi a korabeli forrást (...*castellum Sembech vocatum ex opposito Zegcheu*...) és szintén a Szekcsői-Duna bal partjának térségét jelöli meg várhelyként (ENGEL P. 2001). Vajas és Lak települést pedig a Baracska-Dunától keletre helyezi, pedig a források azt egyértelműen Baracska felől nyugatra, vagyis a két fő Duna-ág közti területen említik. Páli (Pauli) községet ugyanakkor Vajastól ÉNy-ra, a hibásan megjelölt Sembech és Bátmonostor közé teszi (4. ábra).

Györffy György munkáit a kutatók alapvető hivatkozási forrásként kezelik. Talán ő foglalkozott legrészletesebben a vár, a szervesen hozzá kapcsolódó Töttös-birtokok, és nem utolsósorban a Vajas folyó problematikájával (GYÖRFFY Gy. 1963). Györffy nyilván jól ismeri a középkori forrásokat, de valószínűleg ennél jóval szerényebbek a vizsgált térséggel kapcsolatos geomorfológiai ismeretei. Zsembéc várát, akárcsak Vajas települést a Szekcsői-Duna és Baracska között a sziget belsejében helyezi el (talán Lazarus térképe alapján, amely Vajas községét mindkét Duna-ágtól távol, de a Baracska-Dunához kissé közelebb jelöli) vagyis az „...*opposito Zegcheu*...” forrást némiképp mellőzve, Szekcsőtől mintegy 8–10 km-re DK-i irányban véli az erősség helyét (5. ábra). A Vajas folyó futásirányát tévesen állapítja meg, és ebből hibás következtetéseket von le a kérdéses települések elhelyezkedésével kapcsolatban. A középkori oklevelekben előforduló helységnevek, úgy mint Lak, Pali, Paliport, Szeremle, Tóti, Baracska, Bátmonostor, stb... gyakran tűnnek fel a Vajas folyó környezetében, ezért Györffy megkísérli őket „felfűzni” egy olyan vízfolyásra, amely a vizsgált térségben korábban is folyhatott. A hajdani Vajas medrét a mai Füzeséri–Holt-Duna-ággal, vagyis a korábbi Baracska-Dunával azonosítja. Az említett Duna szakasz már csupán keskeny morotvák rendszere, a Ferenc-tápcsatornával összeköttetésben egy mesterségesen fenntartott vízfolyás, amely az emberi beavatkozás nélkül mára feltöltődött mocsaras terület volna. Azonban néhány évszázaddal ezelőtt ebben a mederben hömpölygött a közel 300 méter széles fő Duna-ág víztömege, amelyet a térképek mindig is Bajai- vagy Baracska-Dunának emlegettek. Györffy minden bizonnyal a morfológia mai állapotából indult ki, és bár kézenfekvő megoldásnak tűnik a Vajas folyó ismeretlen futását egy ma is jól követhető, a térségen áthaladó vízfolyással azonosítani, az egész Baracska-Duna szakasz Vajas folyóvá történő kinevezése azonban túl merész megoldás. A Dunából kiszakadó

oldalágak elnevezésében mindig a Dunával kapcsolatos jelzős szerkezettel ellátott folyónevek szerepelnek. Képtelenség, hogy a Duna fő ága akár csak egy rövid szakaszon is nevet cseréljen egy nála nyilvánvalóan kisebb vízfolyással. A Baracsikai-Duna szabályozások előtti nyomvonalát jól ismerjük, és nem kétséges, hogy a Vajas folyó szoros kapcsolatban állhatott vele (akár egy mesterséges csatornarendszer formájában) de szerepét nem vehette át. Figyelemre méltó ANDRÁSFALVY Bertalan (1975) álláspontja a környék vizeivel és a Vajas folyóval kapcsolatban. A térség beható tanulmányozása után elképzelhetőnek tartja, hogy a Vajas folyó egy mesterségesen kialakított és karbantartott vízfolyás, amely a környező területek vízellátásában és gazdasági hasznosításában játszott szerepet. A Vajas szavunk etimológiai hátterében a „vájás”, vagyis árok kiásására utaló tevékenység húzódhat meg, emellett elgondolkodtató, vajon miként képes külön folyóként futni századokon át, amikor a szomszédos Duna – középső-szakasz jellegénél fogva – sűrűn változtatta a medrét? Ez csak úgy lehetséges, ha a fokok rendszerén keresztül más-más folyóággal összeköttetésben lévő vízfolyásnak a meder minden pontján felismerhető sajátosságai vannak (ANDRÁSFALVY B. 1975). Amikor már nem volt szükség a csatornarendszerre (pl. a török expanzió megváltoztatta a táj arculatát) az minden bizonnyal felbomlott, fokok és morotvák rendszerére szakadhatott szét, majd lassan feltöltődött. A középkori okmányokban valóban túl gyakran tűnik fel a Vajas név, a folyó látszólag igen nagy területet járt be, mintha „mindenhol ott volna” a régióban Kalocsától Bezdánig. Ugyanakkor újabb kori térképeink (a számtalan Duna ággal ellentétben) szinte egyáltalán nem jelölnék Vajas névvel vízfolyást a Mohácsi-sziget területén. A fentiek alapján elképzelhető, hogy gazdasági- és kommunális szerepénél fogva – természetes- és/vagy mesterséges vízfolyások hálózatán keresztül – a Vajas ér valóban kapcsolatba került a vizsgált térségünk településeinek többségével.

REUTER Camillo (1960) szerint Zsembéc települése Dunaszekcsővel átellenben lehetett a mai „Várpuszta” területén, amely az Öreg- vagy másképpen a Baracsikai-Duna partján található. Álláspontját SZABÓ PÁL Zoltán (1957) közleményére hivatkozva alakítja ki, aki viszont ifj. LÓCZY Lajos (1912) írása alapján emlékezik meg egy Duna-parti erősség alapjairól. REUTER (1964) később egy régi térképre és egy régészeti feltárára hivatkozik, amely mintegy igazolta volna a várhelyre vonatkozó „megállapítását”. Ilyen feltárás azonban nem volt Vári-pusztán, és az általa említett térképről sem tudunk meg közelebbit.

KÖHEGYI Mihály (1961) Vári-pusztá határában talált bizonytalan eredetű kőtömbök, középkori szórványleletek és településnyomok alapján azonosította a helyet Sembech castellumával. A Baracsikai-Duna partján heverő mészkő tömbökre Csernyák István középiskolás tanuló hívta fel Köhegyi figyelmét, aki megjegyzi, hogy régi térképek alapján ez idáig nem sikerült igazolni a vár fekvését, amelyet a történészek és régészek már régóta keresnek (KÖHEGYI M. 1961). A begyűjtött középkori leletek többnyire kerámia töredékekből álltak, túlnyomó részt Árpád-kori cserepek heverték elszórtan a felszínen. A dombhát északi oldalán jól kivehető kultúrrétegről tesz említést, és az egyik mesterséges földhordás metszetében egy ház alakja és tűzhelyének nyomai rajzolódtak ki. Az általa mesterséges eredetűnek vélt feltöltésből a környék lakossága évtizedek óta hordja el a kőzetanyagot és a téglákat, vagyis Köhegyi szerint a vár maradványainak legnagyobb részét már széthordták. Reuter valószínűleg erre az új eredményre utal vissza 1964-es közleményében, holott Vári-pusztán Köhegyi csak szórványleleteket gyűjtött (REUTER C. 1964). Pesti János ugyancsak Köhegyire hivatkozik,

amikor Baranya megye földrajzi neveit lajstromozó kiváló munkájában Vári-pusztánál megjegyzi: „lehetséges, hogy Zsembéc várkastélya ezen a dombon épült,” vagy később ugyanitt: „az itt található hatalmas (homok) köveket (sic) Kőhegyi Mihály bajai régész a zsembéci várkastély romjainak tartja” (PESTI J. 1982). Sembech várának topográfiáját általában Kőhegyi névéhez kapcsolják a várkutatók, de az kevésbé ismert, hogy itt Vári-pusztán található a Mohácsi-sziget – és egyúttal Alföldünk déli részének – egyetlen mészkő előfordulása. A mészégetésre és kőfaragásra is kiválóan alkalmas középső-triász korú kristályos mészkövet évszázadokon keresztül bányászták (6. ábra). Kőhegyi nem tudott az alaphegységi kibúvásról, és a bányameddő szétszórt törmelékes kőzetanyagát gondolta a vár maradványának. A mesterségesnek hitt feltöltés pedig nem más, mint a Bába–Vári-pusztá–Nagybaracska mezozoós gerinc megsüllyedt, és alluviális üledékkel fedett sasbérce (7. ábra). Elképzelhető, hogy ezen a mészkőszirten állt a vár, mielőtt azt lebányászták?

4. SZIGETRÖG A DUNA PARTJÁN

A magyar geológia atyjaként tisztelt SZABÓ József (1865) emlékezik meg először a Mohács-szigeti kőfejtőről, amely annak északi részén, Szekcsővel szemben található. Szabó sohasem járt a kibúvásnál, de Pápe Sándor uradalmi tisztartótól tudósítást és mintákat kért, rövid cikkét ez alapján írta a bányáról. Pápe megjegyzi, hogy a fejtést már felhagyták, az most csak a „baglyok tanyája”, de korábban mészégetésre és kőfaragásra is fejtették köveit. Innen származik Dunaszekcső templomának oltáraihoz használt mészkő is, melyeket 1800-ban faragtak. Erről a kőzet jellegzetes színén és szövevényén kívül az oltár hátoldalán lévő táblácska eredeti felirata is tanúskodik: „Szektsői-Duna szigettyében termett márvány”. A három díszes oltár még ma is megcsodálható a főtéri templomban. Böck Hugo 1898-as geológiai térképe már pontosan jelzi a triász kibúvást a szigeten, amelyet később térképezési hibának véltek (SZEDERKÉNYI T. 2002). A következő figyelmet érdemlő adat a korábban már érintett ifj. LÓCZY Lajos tollából származik, aki 1912-ben látogatott el a kibúváshoz. Szabó József közleményére hivatkozva keresi fel a képződményt, amelyet közvetlenül a Baracska-Duna jobb partján sikerül azonosítania. Lóczy azonban szálban álló mészkő helyett csak valamilyen várszerű épület alapjait találta, amelyből korábban meszet égettek. Az alapfalak méretes kőköveit „porhanyós vakolat” köti össze, felette itt-ott téglalapozás nyomai látszanak. Mivel a vár keleti lábánál közvetlenül ott a régi meder, a kőtömböket – szerinte – valószínűleg vízen szállíthatták oda. A falakat másfél méter vastag Duna-hordalék borította be, és megemlíti, hogy a Dunaszekcsővel szemközti parton is talált régi romokat, amelyek ma már a Duna középvízszintje alatt vannak. (Nyilván Lóczy itt contra Florentiam kikötőerőd akkor már ismert romjaira gondolt.) A kőtömböket hatalmasnak nevezi, szerinte ez könnyen megtévesztheti a szemlélőt, aki szálban álló sziklának ítélheti. Jelentése olyan hatásos volt, hogy újabb 50 évig nem is járt geológus kutató a szigetrögnél. Lóczy valószínűleg a leomló bányameddő miatt csak a bányagödörben fejtett alapfalakat láthatta, és nem vizsgálta át alaposabban a fejtés környezetét. Fontos körülmény, hogy Kőhegyi nem ismerhette – és ezért nem is említi – azt a faragott tömbökből épült alapfalat, amelyet Lóczy másfél méterrel a felszín alatt látott. A fejtés felhagyásával a bányagödröket feltöltötték, néhány évtized alatt dús vegetáció foglalta el a területet, és később már csak a bányameddő szétszórt törmeléke jelezte a fejtés egykori helyét, ahogy jelzi azt ma is. SZABÓ PÁL Zoltán (1957) közleménye alapján Reuter joggal hihette, hogy Kőhegyi azokat

a tömböket találta Vári-pusztán, amelyeket éppen száz éve Lóczy leírt. Ez utólag igazolhatta volna REUTER (1964) álláspontját a várhelyről, és a régóta várt felfedezést – mint olyat – bizonyára régészeti feltárás is követte volna, mint ahogy az Bátmonostor esetében meg is történt (8. ábra).

A „kalandos sorsú” és olykor létében is megkérdőjelezett szálban álló képződményt végül SZEDERKÉNYI Tibor (1962) írja le elsőként, miközben az alaphegységi kibúvást geofizikai mérésekkel is igazolták. HALÁSZ Ferenc (1952) Dunaszekcső monográfusaként a lokálpatrióta szenvedélyével és alaposágával ír a település múltjáról, de csak szűkszavúan említ meg egy jellegtelen kőfalat, amely a „Margitta-szigetben” lévő vári-pusztai kőbánya területén található. A név eredetét egy legendához köti, mely szerint azért hívják a helyet Vári-pusztának, mert régen a hajóvontatók itt várták meg a folyókanyarulatot megkerülő uszályt az erről elnevezett Vári-csárdában. Valószínűbb azonban, hogy a néphagyomány egy hajdani vár emlékét őrzi, amely Halász szerint a Töttösök bátmonostori „Szembécs várával” lehetett átellenes. Vagyis Halász itt felcseréli a két várat, hisz ismeretes, hogy a Töttösöknek Bátmonostoron is volt erőssége. Korábban már szóba került SZABÓ Pál Zoltán (1957) munkája, amelyben a DK-Dunántúl negyedidőszaki felszínfejlődését elemezve érinti a Baracskai-Duna partján álló triász kibúvást. Lóczy nyomán eljut az alapfalak kérdéséhez is, amelynek pusztulását nem csak a bányászattal, hanem a Mohácsi-sziget térségének holocén kori intenzív süllyedésével és folyóvízi üledékekkel való betemetődésével magyarázza. A süllyedő tendenciák sebessége és a feltöltődés mértéke alapján úgy véli, a romoknak középkorinak, vagy annál idősebbeknek kell lenniük. Itt jegyzendő meg, hogy bár a források szerint Szembécs (Zsembéc) vára fából épült, („*Sembech castellum ligneum*”) azt később bármikor átépíthették kőből, ugyanakkor az sem zárható ki, hogy a nagyméretű kőtömbök valóban egy korábbi időszakhoz köthető kultúremlékek hordozói, és csupán alapjául szolgáltak a középkori erősségnek.

5. A DUNA SZEREPE A TÖRTÉNETI HÁTTÉR VIZSGÁLATÁBAN

A mészkörög történeti aspektusait legcélszerűbb a Dunához fűződő kapcsolata felől megközelíteni. A Mohácsi-sziget térségében különösen sok vitára ad okot az egyes Duna-ágak szabályozások előtti futásiránya, vízhozama, eróziós-akkumulációs képessége.

A Duna a Visegrádi-szorosban történő pliocén kori megjelenése óta gyakran változtatta medrét. A pleisztocén eleji folyásirányt döntően az Alföld területének térben és időben változó süllyedő tendenciái határozták meg, de a mederváltozásokhoz a hordalékkúpok épülésének szabályai is hozzájárultak (BORSY Z. 1989). A Duna az alsó-pleisztocénben még ÉNy–DK-i irányban szelte keresztül az Alföldet, majd fokozatosan vette fel a ma is ismert É–D-i futásirányt. A würm-interpleniglaciálisban már a Kalocsa–Baja–Zombor irány volt a meghatározó. A korábbi irányváltozások geomorfológiai bizonyítékait a lefutási irányokat jelölő bevágódott folyómedrek mutatják, de az utolsó irányváltás ideje a Duna teraszok segítségével is igazolható. További bizonyítékot a sekélyfúrások által feltárt fiatal üledékes rétegsorok és a Duna áradásai által felhalmozott, helyben maradt tözeges üledékösszletek adnak, de a hajdani Duna medrek geomorfológiai helyzete sekély-mélyléségi szeizmikus vizsgálatokkal is feltárható. A Pesti-síkság hordalékkúp teraszai jelölik a Duna pleisztocén kori, Alföldet keresztbe szelő lefutási irányát. A mai észak-déli irányú Duna-völgy mentén már csak a pleisztocén végi teraszokat találjuk, ami jelzi, hogy a folyó korábban nem ezen a nyomvonalon futott. Az interpleniglaciális

után kialakult teraszok a Csepel-szigettől a Mohácsi-szigetig nyomon követhetők. A Csepel–Mohácsi-síkság üledékeit a Pesti-síkság hordalékkúpjaiba erőteljesen bevágódó, déli irányba tartó folyó terítette szét (BORSY Z. 1987, 1989). A szétterített hordalék nagy része finomszemű törmelékes üledék, hiszen Pakstól délre a meder anyaga zömmel azonos szemcsenagyságú finom homok, ami jelzi, hogy a folyó bevágódása itt nem éri el a mélyebben fekvő pleisztocén kavicsréteget, és a felső szakasról sem hoz már le durvább üledéket. A Pakstól délre haladó folyószakasz tehát szabadon meanderező, típusosan kanyarogva bevágódó középszakasz jellegű folyó képét mutatja (BOGÁRDI J. 1955). A Duna Dél-magyarországi szakaszát felhalmozó medertípus jellemzi, amely egyik lényeges feltétele a folyami szigetek kialakulásának. A Mohácsi-sziget keletkezésében a vári-pusztai szigetrögnek kulcsszerepe volt, hiszen a kiálló mészkő keményebb szirtjei sziklazátonyként álltak a folyóvíz útjába, és megakadályozták a mögé lerakódó hordalék elmosódását. A mészkőszirt mögött felgyülemplő folyóvízi üledék idővel hosszán elnyúló és egyre terebélyesedő szigetet hozott létre (SZABÓ J. 1865; HAJDÓK I.–KÖHEGYI M. 1976). A sziget növekedése az antropogén beavatkozásokig tartott, hiszen a Ferenc-csatorna már nem szállít több hordalékot, a Dunát gátak közé szorították, partjait pedig mesterségesen tisztítják. A vízrendezések előtt a Mohácsi-sziget teljes egészében a Duna árterének része volt, melyet a folyó a holocén folyamán szinte méterről méterre átdolgozott. A sziget területén 1875–1883 között épült ki az árvízvédelmi töltés, amely Dunaszekcső szigeti részét (ma Dunafalvát) volt hivatott megvédeni a Duna áradásai ellen. A mintegy 25 km hosszú és 16 km széles sziget átlagos tengerszint feletti magassága 85 méter, melynek holocén kori feltöltődése – a gátak megépítéséig – rendkívül gyors volt. Mindezt jól jelzi, hogy a feltöltődött kanyarulatok fiatal felszíne 5–6 méterrel magasabban van a mai Duna „0” pontjánál. Az alacsony- és a magas ártér szintje között alig van különbség. A Duna „0” pontja (79,88 m. tszf.) felett 5–6 méterrel magasabban elhelyezkedő alacsony ártér tengerszint feletti magassága 84–85 méter, a magas ártéré 87–88 méter (ERDŐSI F.–LEHMANN A. 1974). Az alacsony árteret a szabályozások előtt gyakran elöntötte a Duna, a magas ártér csak a nagyobb árvizek alkalmával került víz alá. Jól mutatja mindezt a Duna felszínalakító tevékenysége, amely a magas árteret is átdolgozta. A majdnem teljesen sík, 380 km²-es sziget legmagasabb pontját 90,5 méterrel Vári-pusztánál találjuk. Ez már a magas ártér átlagos szintjét is meghaladja, melyet a gátak megépítése előtt sem borítottak el sohasem a hullámok. Igazolják ezt az őskori, ill. késő-bronzkori régészeti leletek, amelyek közvetlenül a felszínről kerültek begyűjtésre. Ennek jelentősége a sziget történeti háttérét vizsgálva kerül elő, hiszen a kibúvás környezete – ármentes térszín lévén – az emberi megtelepedésre minden korszakban alkalmas lehetett. A sziget egyik sajátossága, hogy felszíne déli- és keleti irányban is enyhén dőlt, így 2–3 hét alatt a nagyobb árvizek is levonulnak a területéről (ERDŐSI F.–LEHMANN A. 1974). Az állandóan, vagy az év jelentős részében vízzel borított ártéri sziget egykori képe, tehát nem teljesen fedi a valóságot. A középkori Mohácsi-szigetet általában vad, mocsaras, járhatatlan és értéktelen „senki földjeként” szokták jellemezni, pedig azon települések voltak, rajta kereskedelmi utak vezettek keresztül, és a török időkben csapatok is állomásoztak területén. A táj arculata az elmúlt kétszáz év során jelentősen megváltozott. A sziget korábban kiterjedt erdőségeiről, disznó- és marhalegelőiről volt ismert, de a 19. századi „földelkülönzéshez” kapcsolódó birtokrendezések már a szántóföldek térnyerését szolgálták. Ma a sziget legnagyobb része művelt földterület, ártéri erdők csak a lapályokban, vízfolyások és holtágak mentén fordulnak elő.

Jellemző adat, hogy Vári-pusztta területét korábban Vári-, ill. Vár-erdőnek hívták, hiszen a sziget híres tölgyesei mindenütt a magasabb térszíneket foglalták el. A korábbi szállások utódjává előlépő tanyás települések csak a vízrendezéseket követően terjedtek el, és indultak burjánzásnak a sziget egész területén.

A folyószabályozások utáni lecsapolási munkálatok eredményeként több mint 100 km. hosszú lecsapoló csatornarendszer hálózta be a Mohácsi-szigetet, amely néhány nagyméretű zsilippel és átemelő szivattyúval ellátott főgyűjtő csatornával torkollik a Dunába, ill. a Ferenc-csatornába. Az eredeti talajvízszint annyira lecsökkent, hogy a további munkálatok csak alagsövezéssel folytathatók. Ennek ellenére a Duna magas vízállásakor a lefűződött régi morotvák és árokrendszerek megtelnek vízzel, ezáltal az ősi folyóhálózat egy része újra láthatóvá válik. A Mohácsi-szigetet keletről határoló Duna-ág hajózhatóságát már a 19. század második felében is csak mesterségesen tudták fenntartani. A főmederről történő leválasztásával, majd a bajai- és bezdáni zsilipek felépítésével a gyorsan iszapoló Baracskai-Duna végleg elveszítette eróziós képességét. A nagyobb kanyarulatokat levágták, a medret kotorták és gátak közé szorították. A lassan állóvízzé alakult folyó medre folyamatosan töltődik, mocsarasodik, jelenleg csupán, mint öntözőcsatorna hasznosítható. A hajdan „gőzhajók seregeit hordó” nagy Duna partján állva ma 15–20 méter széles, néhol alig 2–3 méterre szűkülő haldokló morotvát találunk, amelyről már a 19. században, az első mederkorrekció után feljegyezték: olyan gyorsan iszapolódik, hogy „annak tökéletes elmúlásától tartani lehet” (MELCZEL J. 1828).

6. SZEKCSŐI-ÁG – KONTRA BARACSKAI-ÁG

A 19–20. századi történész, ill. régész kutatók közül sokan intuíció alapján, egy-egy térkép, vagy írott forrás elemzése során alkottak véleményt a sziget vízrajzi viszonyairól, s legfőképp a Mohácsi-szigetet közrefogó Duna-ágak kérdéséről. Ennek oka a rendelkezésünkre álló – bőségesnek korántsem mondható – írott forrásanyag és térképi ábrázolások erős megosztottsága. A témában érintett kutatók ide vonatkozó munkáit elemezve, a véleményeket négyféle álláspont köré csoportosíthatjuk. Vannak, akik határozottan cáfolják a Szekcsői-Duna korábbi, jelenlegi medre szerinti futásirányát. Ide sorolhatjuk HORVÁTH Antalt (1885), WOSINSKY Mórt (1896), GRÁF Andrást (1936), és ZALOTAY Elemért (1959), akik a Duna fő ágát a mainál keletebbre húzódó mederben tudják csak elképzelni. Néhányan úgy vélik, hogy a Duna fő ága a korábbi évszázadokban is a mai medrében, vagyis a szekcsői-ágban folyt. Ezt a véleményét hangoztatta többek között KURUCZ János (1914), BEZERÉDI Győző (1975), HALÁSZ Ferenc (1952) és KÖHEGYI Mihály (1968) is. Legtöbben elfogadják a Duna mindkét ágának korai kifejlődését és történelmi szerepét, de különbségek vannak annak megítélésében, hogy a korábbi századokban a jelenlegi fő meder, vagy a keletebbre húzódó baracskai meder képviselte a markánsabb vízfolyást. Előbbi mellett FRÖHLICH Róbert (1887), PÁRDU CZ Mihály (1941), MÓCSY András (1958) és nem utolsósorban VISY Zsolt (1978) érvel, míg az utóbbit HAAS Mihály (1845), KRAUSZ Jenő (1907), GOSZTONYI Jenő (1891) és HAJDÓK Imre (1976) fogadja el. A Szekcsői-Duna korábbi létjogosultságát többek között a folyópartot követő limes-út és a római kori túlparti ellenerődök, hídfőállások igazolják, ezért a limes kutatók többsége – érthető módon – csak erre a Duna-ágra fókuszál. Az idősebb Baracskai-Duna ágának ugyanakkor a történelmi forrásokon túl jól követhető geológiai- és geomorfológiai bizonyítékai is vannak. Általánosságban ismert tény, hogy a Föld tengely körüli forgásának hatására

fellépő Coriolis-erő a felszínen tehetetlenségi mozgást végző tárgyakat, így például a vízfolyásokat is az északi félgömbön jobbra, a délin balra téríti el. A Duna jobb partot pusztító tevékenységét és nyugat felé vándorlását – tudományterületektől függetlenül – rendszerint ezzel az eltérítő erővel magyarázzák. Történeti, néprajzi, régészeti, de akár korábbi geográfiai munkákban is találkozhatunk olyan nézettel, mely szerint a Mohácsi-szigetet övező idősebb Baracscai-ág és a fiatalabb Szekcsői-Duna mederváltása a folyó nyugatra tartó tendenciájával magyarázható (LÓCZY L. 1912).

Noha egy folyó korábbi futásirányának számos geológiai- és geomorfológiai bizonyítéka lehet, az évszázadokhoz köthető pontos képről csak az erről hiteles információkat nyújtó, történelmi időkből fennmaradt írott források és térképi ábrázolások alapján tájékozódhatunk. Írott forrásaink többsége szerint régebben a Baracscai-Duna a mainál lényegesen szélesebb ággal haladt Bajától déli irányba, míg a Szekcsői-Duna csak egy keskenyebb oldalág volt. A Mohácsi-szigetet ábrázoló, vízrendezések előtt készült mappák döntő többsége vagy egyforma vastagságúnak jelöli mindkét Duna-ágot, vagy ami gyakoribb, a keleti (baracscai- vagy bajai) ágot szélesebb vonalvezetéssel ábrázolja. Ugyanakkor meg kell említenünk, hogy ennek cáfolatára is találunk példákat. A Duna-ágakkal kapcsolatos kérdés megnyugtató rendezéséhez a 19. századi folyószabályozások kezdeti szakaszáig kell visszanyúlnunk. Nem kétséges, hogy a vízrendezések előtt a Dunának számos kisebb-nagyobb oldalága szabdalta fel a Mohácsi-szigetet. Az egyes ágak vízhozama, szélessége, eróziós-akkumulációs teljesítménye, az éghajlat módosulásainak függvényében évszázados, vagy akár rövidebb periódusú szakaszokban is más és más lehetett. Az antropogén beavatkozások – bár mindig is jelen voltak – igazán markáns változásokat csak a 19. században, a folyószabályozások idején hoztak. A Mohácsi-szigetet övező Duna-ágak szabályozásáról a Duna–Mappáció levéltári anyagai tanúskodnak. MELCZEL JÁNOS (1828) „munkálkodó Ingenieur” jegyzeteiben egy mesterséges árok kiásásáról olvashatunk, amelyet Bába városának védelmében hoztak létre. A bábai kanyarulat átvágásával és egy új meder kialakításával szerették volna megóvni az árvizektől gyakran sújtott települést. A bábai-ágot tehermentesítendő új meder kialakításához nem tartották elegendőnek a Szekcsői-Duna munkavégző képességét, ezért a szélesebb Baracscai-Duna vizének egy részét a szekcsői-ágba terelték. A műveletet követően már a Szekcsői-Duna vált dominánssá, amely kétszeresére nőtt, amíg a baracscai felére csökkent. Az új Duna szakasz eróziós-akkumulációs képessége megváltozott, hiszen a korábbi medernek egy jóval nagyobb víztömeget kellett levezetnie, amely fokozta a parteróziót, és növelhette a szeletes löszcsuszamlások gyakoriságát. A bábai átvágás következményeként a Duna sodorvonala egyenesen a dunaszekcsői Várhegynek tart, amely önmagában kiválthatta a csuszamlások intenzívvé válását. Mindezt kellően alátámasztják azok a 17–18. századi megemlékezések és térképi ábrázolások, amelyek még említik, illetve jelölik a Várhegyen álló római alapokra felhúzott középkori erősség falait, valamint a vár barbakánját. A várfalak egy része még az 1700-as évek végén, ill. a 19. század elején is látható volt (RÓMER F. 1866; HAAS M. 1845). Az alapfalak pusztulását a Várhegy területének fokozatos csökkenésével hozzák összefüggésbe, vagyis a csuszamlások intenzitása és gyakorisága az elmúlt másfél évezredben nem lehetett azonos. Annak döntően az utóbbi két-három évszázadra, legfőképp az 1828-as korrekciót követő időszakra kellett korlátozódnia. A szabályozással kapcsolatos dokumentációkból az is kiderül, hogy a folyami hajózás ebben az időben terelődött át a gyorsan iszapoló Baracscai-Dunáról a látványosan hízó szekcsői-ágra. A munkálatokat irányító mérnök így fogalmaz:

„*A most itt el folyó nagy Duna egy év előtt a Dunának kisebb ága és csak felényi szélességű volt, de kiváltképen a Báltai kerület által vágása olta a menyivel a Baratskai Öreg Duna iszapolodott, annyival a Szektsői Duna nevedett*” (MELCZEL J. 1828). Ez a kérdés tehát pontosan megválaszolható: a Duna fő ága 1828-ban foglalta el jelenlegi medrét a Mohácsi-sziget nyugati oldalán.

Nem képezheti vita tárgyát, hogy a mészkőszirtre épült vár az akkori „nagy” Duna partján állt, hiszen a mai morotva jellegzetes kanyarulata a korábbi felvételeken – mint a fő Duna-ág meandere – jól felismerhető. Ez téveszthette meg Zalotayt, Engelt és másokat is, hiszen a forrás Zsembéc várát a Duna mellett jelöli meg, ők pedig a mai fogalmaink szerinti, vagyis a Szekcsői-Duna vonalában kutatták a vár lehetséges helyszínét. Zalotay tudott a Baracsikai-Duna korábbi jelentőségéről, de fő Duna-ágként csak a római korban tudta elképzelni (3. ábra). Reuter és Köhegyi következtetései végül helytállóan bizonyultak, de a vár pontos helyével kapcsolatos elképzeléseiket nem tudták megnyugtatóan alátámasztani.

7. EREDMÉNYEK, KÖVETKEZTETÉSEK

A Baranya Megyei Levéltár térképtárában elhelyezett, nemrég előkerült és restaurált 1866-os birtoktérkép különleges érték hordozója, hiszen kétséget kizáróan igazolja Zsembéc várának és a vári-pusztai szigetrög helyének topográfiai azonosságát. Az egyetlen ismert térkép, amely a Vár- vagy a Vári-dűlő elnevezés helyett a korábban használatos „Zsembecz” birtokrészt is feltünteti a kibúvás mellett. A szigeti birtoktérkép magát a várat is ábrázolja a képződmény helyén, vagyis az erősség valóban a mészkőszirten állhatott (9. ábra). Egy másik, 1484-ből származó okleveles adat talán még nyilvánvalóbban bizonyítja Zsembéc várának kapcsolatát a Duna-parti mészkőröggel. Az okmány szerint Erdődi Tamás titeli prépost levelében kéri Várdai Aladárt, hogy „Sembecz” nevű bányájából égetésre alkalmas mészköveket fejthessen. A kérést Farkas Pál várnagy megtagadta, ezért ennek tisztázását kéri Várdaitól (ZICHY Okm. XI. 382). Jó példa az égetett mész értékére, hogy a közel 200 km-re fekvő Tittelbe is szállítottak innen az égetésre kiválóan alkalmas kristályos mészkőből, amelyet nyilván vízi úton bonyolítottak le. Egy másik esetben pedig Báthori István országbíró kéri Várdait, hogy a neki ígért égetett meszet a váci püspök kérésére adassa ki (ZICHY Okm. XII. 309). Az egész Dél-Alföld területén kizárólag itt érik el a felszín a medencealjzat karbonátos rétegei, mészkövet csak ebben a bányában lehetett fejteni. A Sembecz névalak kőbányaként való megjelenése pedig önmagában kizárja a téves következtetés lehetőségét, a várnak tehát a szirten kellett állnia. Zsembéc várának lokalizálását újabban a vári-pusztai szigetrög területéről gyűjtött szórványleletek is megerősítették. A jelenleg mezőgazdasági művelés alatt álló felszínről népvándorlaskori, Árpád-kori és késő-középkori kerámia töredékek kerültek elő. A begyűjtött kerámia leletek zöme őskori, köztük több bronzkori, de a leletegyüttes a középkori mellett nagy számban tartalmaz újabb kori kerámia töredékeket is (10–12. ábra). A leletek között bécsi kerámia és a jellegzetes mészbetétes kerámia fragmentumai is felismerhetők voltak. A szántásból különféle feliratos, monogramos téglák is előkerültek, amelyek azonosak lehetnek a Lóczy által 1912-ben leírt, majd később Köhegyi által is megemlélt téglákkal (13. ábra). Egy 10 mm átmérőjű torzult ólom puskagolyó, néhány kisebb ólomnyesedék, bronzcsat és egy bronzfüggő is gyűjtésre került. A legfontosabb leletek mégis azok a 15. századi dénárok, amelyek a várhelyről kerültek elő. A rossz megtartású érmék „terminus post quem” értékűek, hiszen a várépítést

követő időszakból valók (14. ábra). A falmaradványokról szóló adatok, a szórványleletek, és nemrég a vár területéről készített, széles árokrendszert kimutató légifotók talán megalapozhatják egy majdani régészeti feltárás előkészületeit (15. ábra). A várhelyről készített légifelvételen látható árokrendszert a szomszédos bátmonostori vár feltárt árokrendszerével összevetve egyfajta párhuzamot figyelhetünk meg, bár a vári-pusztai árok északnyugati része a bányászat okozta bolygatottság miatt már megsemmisült. Mindkét építményt azonos északnyugati orientáció jellemzi, a várárok hasonló formája és mérete talán a birtokos elvárásait tükrözi, hiszen mind a két erősséget Töttös építtette (8. ábra). Némi eltérés csupán az arányokban van, hiszen a bátmonostori vár árkanak kerülete a felvételek alapján mintegy 15–20%-kal nagyobbak tűnik, de a várárok szélessége mindkét esetben egyezést mutat. Irodalmi adatok alapján Bátmonostornál ez 8–9 méter szélességet jelent, melyet a vári-pusztai légifotó is visszaigazol (8. és 15. ábra). Az eltérés oka talán ezúttal is a terület geomorfológiai adottságaiban keresendő. A vári-pusztai várhelyet keletről a Baracsikai-Duna, nyugatról pedig közvetlenül a "Vár tava" határolja, amely egy hajdani folyómeder visszamaradt morotvatava lehetett, mielőtt végleg feltöltődött. Bár nincs róla adatunk elképzelhető, hogy Senbechen ere, vagy a Vajas egykori medrét találjuk a vár nyugati oldalán. Az sem kizárt, hogy a „nagy szigetben” épített várat időszakosan minden oldalról vízfolyás vette körül, ez a forrásunk által említett Gebnecs szigetén álló várra is magyarázattal szolgálna. Mindez a védelmi funkció erősítésén túl a tervezhetőség szempontjából bírhatott kiemelt jelentőséggel, hiszen a szigetrögre emelt erősséget, valamint a várárok méretét a szirt kiterjedése erősen korlátozta.

A mészköszirt bányászata a magas talajvízszint és a vastagodó bányameddő miatt a 20. század elejére már gazdaságtalanná vált, a helyi lakosság igényeit kielégítve egy ideig még a bányagödörökben folyt, majd a fejtést végleg felhagyták. Az erődített objektum felszín alatti maradványainak egy része tehát még bizonyosan feltárható lenne, és könnyen elképzelhető, hogy a középkori alapok egy korábbi letűnt korszak emlékeit is magukban rejtik.

8. FELHASZNÁLT IRODALOM

- ANDRÁSFALY Bertalan 1975: *Duna mente népének ártéri gazdálkodása Tolna és Baranya megyében az ármentesítés befejezéséig*. Kiadja: Tolna Megyei Levéltár, Szekszárd, pp.19–21.
- BEZERÉDY Győző 1975: *Dunaszekcső és Bár története*. Kiadja: Baranya Megyei Levéltár, Pécs, pp. 3–15.
- BOGÁRDI János 1955: *A hordalékmozgás elmélete*. Akadémiai Kiadó, Budapest, 547 p.
- BORSY Zoltán 1987: *Az Alföld hordalékkúpjainak fejlődéstörténete*. Acta Academiae Paedagogicae H/11, Nyíregyháza, pp. 5-37.
- BORSY Zoltán 1989: *Az Alföld hordalékkúpjainak negyedidőszaki fejlődéstörténete*. Földrajzi Értesítő, XXXVIII. 3–4. füzet, pp. 211–222.
- CSÁNKI Dezső 1894: *Magyarország történelmi földrajza a Hunyadiak korában*. II. Kiadja: MTA, Budapest, pp. 189–212.
- ENGEL Pál 2001 (szerk.): *Magyarország a középkor végén*. Dig. térkép és adatbázis a Magyar Királyság területéről. Kiadja: MTA Történettudományi Intézet, Budapest

- ERDŐSI Ferenc–LEHMANN Antal 1974: *Mohács földrajza*. Kiadja: Mohács Városi Tanács Művelődési Osztálya, Mohács, pp. 19–35.
- FRÖHLICH Róbert 1887: *A bácskai úgynevezett római sáncok*. Arch. Ért. pp. 19–30.
- GOSZTONYI Jenő 1891: *Duna-Szekcső a múltban és jelenben*. Nyomatott Pécsen, Taizs Józsefnél, pp. 10–15.
- GRÁF András 1936: *Übersicht der Antiken Geographie von Pannonien*. Dis. Pann. I.5. pp. 124–125.
- GYÖRFFY György 1963: *Az Árpád-kori Magyarország történeti földrajza*. Akadémiai Kiadó, Budapest, pp. 695–710.
- HAAS Mihály 1845: *Baranya földirati, statistikai és történeti tekintetben*. Lyceumi Könyvnyomó Intézet, Pécs, 374 p.
- HALÁSZ Ferenc 1952: *Mit tudunk Dunaszekcsőről az őskortól napjainkig?* (Reprint.) Kiadja: Dunaszekcső Emlékeiért és Jövőjéért Alapítvány, Dunaszekcső, 266 p.
- HORVÁTH Antal 1885: *Horváth Antal levele a dunaszekcsői római falmaradványokról*. Arch. Ért. V. évf. pp. 37–38.
- HAJDÓK Imre–KÖHEGYI Mihály 1976: *Nagybaracska Földrajza és Története 1848-ig*. Bajai Dolgozatok 2. A Bajai Türr István Múzeum kiadása, pp. 7–17.
- KOPPÁNY Tibor 1999: *A középkori Magyarország kastélyai*. Akadémiai Kiadó, Budapest, pp. 248–249.
- KÖHEGYI Mihály 1961: *Ahol Sembech vára állott*. In: Petőfi Népe, XVI. évf. 145. p. 4.
- KÖHEGYI Mihály–NOVOTNY Iván 1968: *Adatok és megjegyzések a contra Florentiam római kori kikötőről*. In: Janus Pannonius Múzeum Évkönyve, Pécs, p. 39.
- KURUCZ János 1914: *Római nyomok a pannóniai Duna-Limes balpartján*. Jókai Nyomda, Komárom, 82 p.
- KRAUSZ Jenő 1907: *Baranya vármegye településföldrajza*. A. K. Budapest, p.13.
- LÓCZY Lajos 1912: *A Villányi és Báni hegység geológiai viszonyai*. Földtani Közlöny, XLII. pp. 677–678.
- MELCZEL János 1828: *A magyarországi Duna szakasz szelvényleírásai*. Duna-Mappáció. Magyar Országos Levéltár, S 81 1554/376
- MÓCSY András 1958: *Die spätrömische Schiffslände in Contra Florentiam*. Fol. Arch. 10. pp. 89–104.
- PÁRDU CZ Mihály 1941: *A szarmatakor emlékei Magyarországon*. I. Arch. Hung. XXV. Budapest, 75 p.
- PESTI János 1982: (szerk): *Baranya Megye földrajzi nevei II*. Kiadja: Baranya Megyei Levéltár, Pécs, pp. 240–241.
- REUTER Camillo 1960: *Pécs város neve*. In: Janus Pannonius Múzeum Évkönyve, Pécs, p. 267.
- REUTER Camillo 1964: *Földrajzinév-gyűjtések a Baranyában végzendő régészeti és településtörténeti kutatások szolgálatában*. In: Janus Pannonius Múzeum Évkönyve, Pécs, p. 230.
- RÓMER Flóris 1865: *A római limes pannóniai szakasza*. OSZK kéziratár. Folia Hung. 1010. 1–37. p. 290.
- SZABÓ József 1865: *Földtani Jegyzetek Batina-Bán és a Mohácsi-szigetről*. In: Magyarhoni Földtani Társulat Munkálatai III. Budapest, pp. 133–141.
- SZABÓ Pál Zoltán 1957: *A Délkelet-Dunántúl felszínfejlődési kérdései*. Földrajzi Értesítő. VI. 4. pp. 397–413.

SZEDERKÉNYI Tibor 1962: *A baranyai Duna menti mezozoós szigetrögök földtani viszonyai*. Földtani Közlöny XCIV. 1. pp. 28–32.

SZEDERKÉNYI Tibor 2002: *Ma már nem látható, jelentős kőzetkibívások Tolnában és Baranyában a Duna mentén*. In: Tiszteletkötet Tóth Józsefnek. Kiadja: PTE TTK Földrajzi Intézete, Pécs, pp. 209–215.

VISY Zsolt 1978: *Pannóniai limes-szakaszok légifényképeken*. Akadémiai Kiadó, Budapest, 260 p.

WOSINSKY Mór 1896: *Tolnavármegye története*. II. kötet. Kiadja: Tolna vármegye közönsége, Budapest, p. 648.

ZALOTAY Elemér 1959: *Lugio és contra Florentiam*. Kézirat. A Bajai Türr István Múzeum irattára. Baja, TIM 123-2001/7-13

ZICHY Okmántár I-XII. *A Zichi és vásonkeői gróf Zichy-család idősb ágának okmántára*. (1871-1931) Kiadja: Magyar Történelmi Társulat, Budapest.

9. ÁBRAMELLÉKLET

1. ábra: A Mohácsi-sziget 1685 körüli ábrázolása. Az északi részen áthaladó út Szekcsőről Bajára tart. A térkép keleti tájolású.



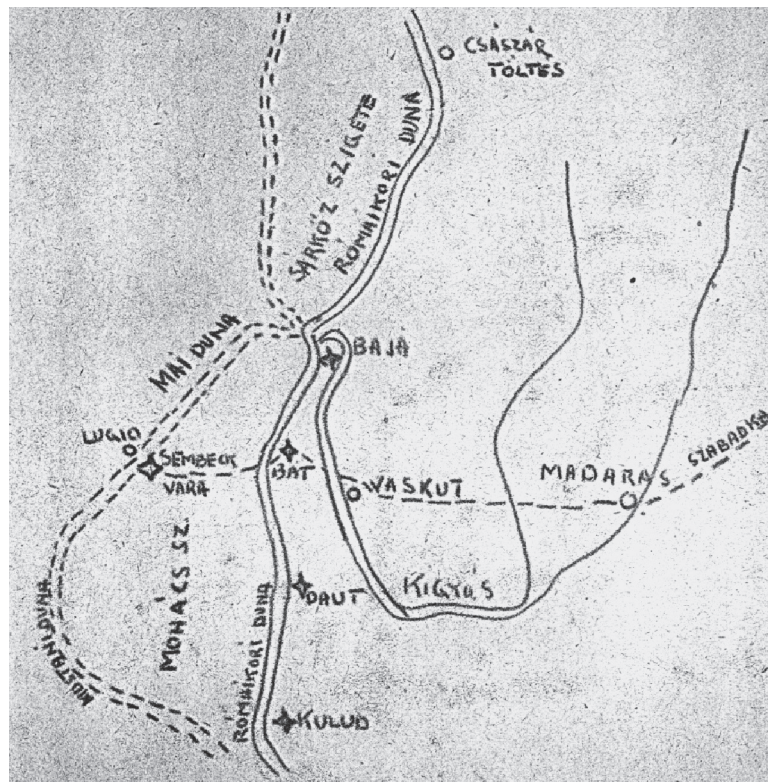
Forrás: Karlsruhei Levéltár Hfk. Bd. VI Nr. 6.

2. ábra: Szekcsőről Bátmonostorra vezető út, átkelővel a Baracscai-Dunán. 18. század végi felvétel, Vári-pusztánál „Projectum Trajectus” felirattal.



Forrás: MOL S12 Div. XIII No 0288

3. ábra

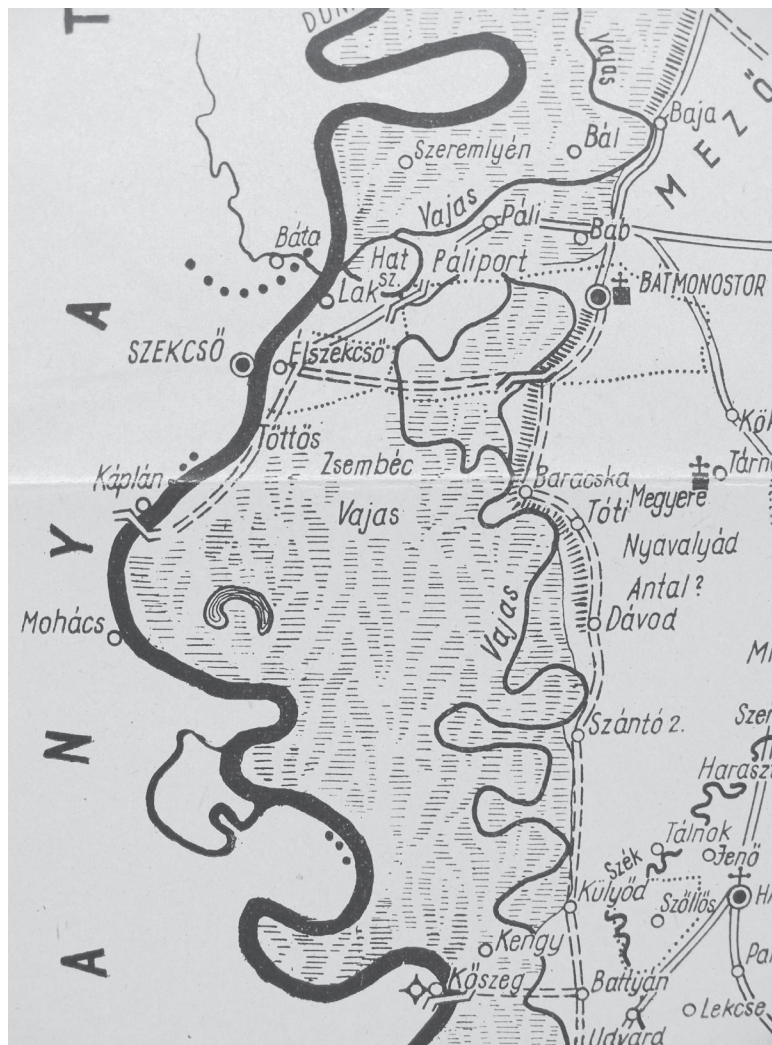


4. ábra: Zalotay vázolata a Mohácsi-szigetről. Sembech vára contra Florentiam helyén áll.

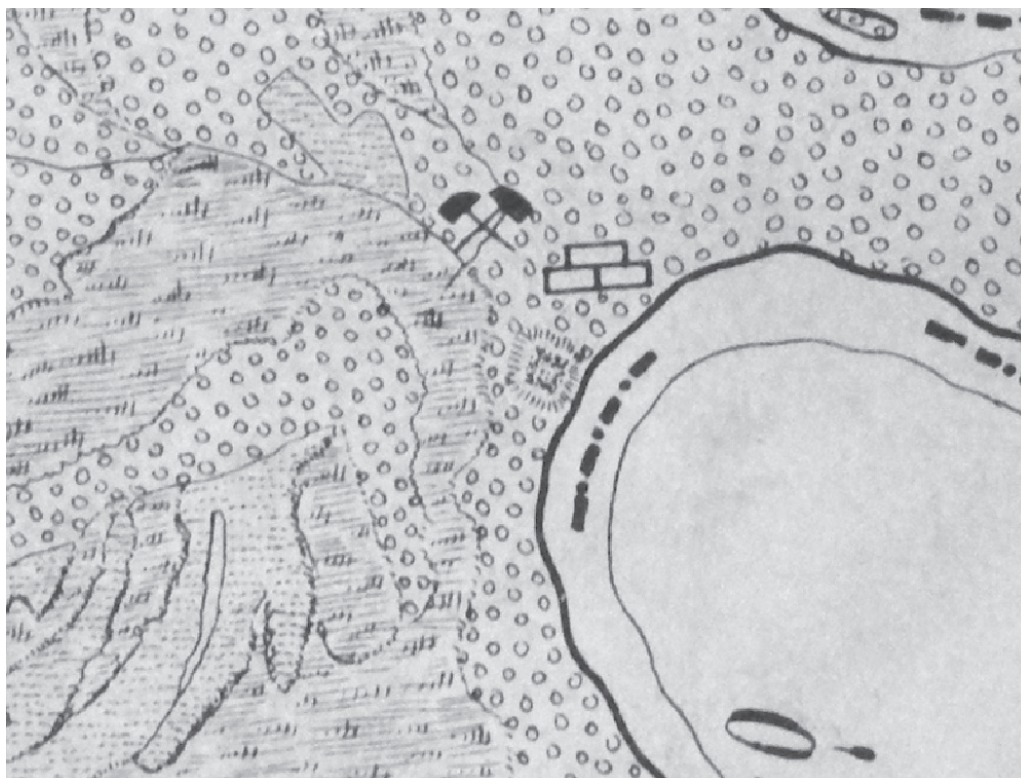


Forrás: A Bajai Türr István Múzeum irattára

5. ábra: Györfly térképe a Mohácsi-szigetről. A Vajás folyót a Baracska-Duna medrében találjuk, Zsembéc délebbre került. (Forrás: Györfly Gy. 1963) Engel Pál térképe. Zsembéc a Szekcsői-Duna mentén, míg Vajás és Lak a Baracska-Dunától keletre látható. (Forrás: Engel P. 2001)

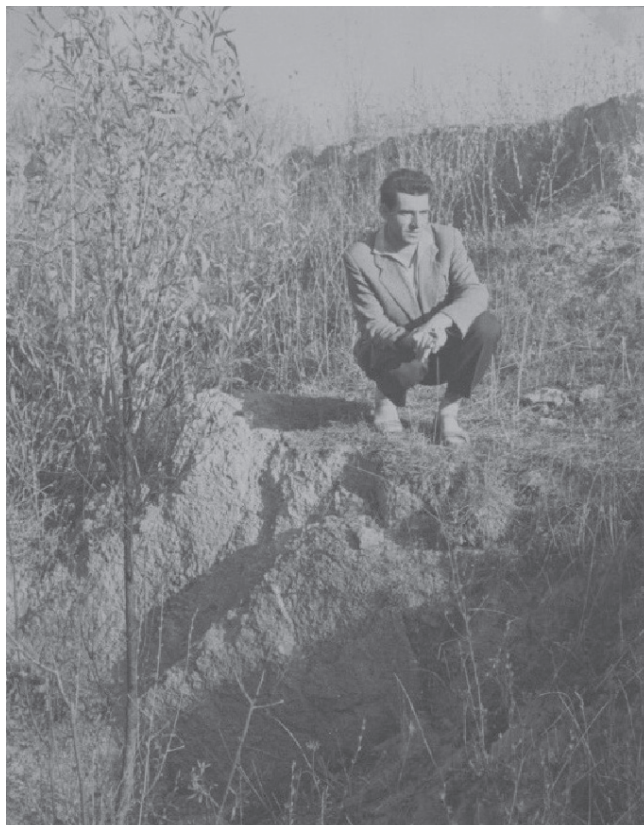


6. ábra: Részlet Baranya vármegye földabroszáról. Kóczián József 1838-as térképe kőfaragó bányát és váromot jelöl a kibúvás helyén.



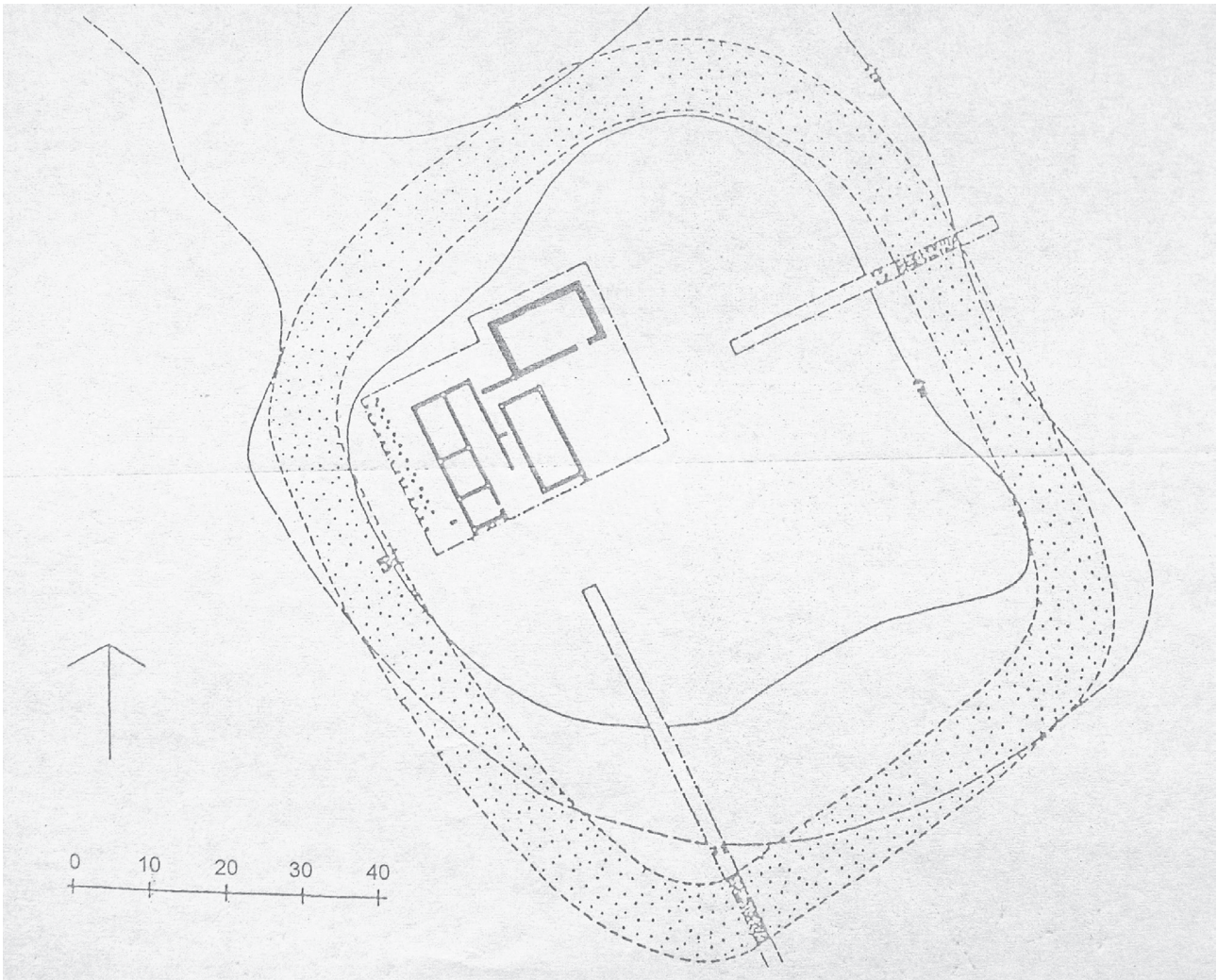
Forrás BML. BIU-115

7. ábra: Alaphegységi kibúvás Vári-pusztán. A fejtés nyomai láthatók az elhagyott bányagödörben.



Fotó: Hajdók Imre, 1962

8. ábra: Bátmonostor vára a feltárt várárokkal. Ásatási helyszínrajz.



Forrás: Székér György – Biczó Piroska (1981)

9. ábra: Zsembéc vára a Zsembecz dűlőben. Szigeti birtoktérkép 1866-ból.



Forrás: BML. BIU-152

10. ábra: Óskori kerámia töredékek



Fotó: saját felvétel

11. ábra: Óskori és népvándorlás korabeli kerámia töredékek.



Fotó: saját felvétel

12. ábra: Középkori és újabb kori szórványleletek a várhely területéről.



Fotó: saját felvétel

13. ábra: Szántásból előkerült monogramos és feliratos téglák.



Fotó: saját felvétel

14. ábra: 15–16. századi éremleletek a mészkörög északi oldaláról. A baloldali első (Ulászló) ezüstdénár 1444-es keltezésű.



Fotó: saját felvétel

15. ábra: Vári-pusztán. A légifotón kirajzolódó várakészítési tájolású.



Fotó: Pazirik Kft