



## КНИ-LAND ТӨСӨЛ

### Монгол дахь Хятаны ландшафт археологийн судалгаа

Монгол-Унгар улсын судлаачдын хамтарсан КНИ-LAND (Хятаны археологийн судалгаа) төслийн хүрээнд Монгол улсын төв хэсэг Булган аймгийн нутаг дахь Хятаны үе (X-XI зуун)-ийн дурсгалууд, тэр дундаа Дашинчилэн сумын нутагт буй Хар бухын балгаст археологийн судалгаа хийх ажил багтаж байгаа юм. Энэхүү төслийг Унгарын Шинжлэх ухааны академийн Хүмүүнлэгийн судалгааны төвийн Угсаатны зүйн хүрээлэн, Монгол Улсын Шинжлэх ухааны академийн Түүх, угсаатны зүйн хүрээлэн хамтран “Монгол-Унгарын хамтарсан судалгаа-Монгол дахь Хятаны археологийн судалгаа 2017-2023” төслийг хэрэгжүүлэх хамтын ажиллагааны гэрээний дагуу хэрэгжүүлж байгаа билээ.

Хятаны археологийн судалгаа төсөл нь Хятаны түүхэнд холбогдох дурсгалт газрууд, тэдгээрийн орчмын газар нутгийг тандан судлаж,

Ляо гүрэн (947-1125)-ий нийгэм, улс төрийн зохион байгуулалт, түүний түүхэнд гүйцэтгэсэн үүргийг танин мэдэх зорилготой.

## Мөнх хөх тэнгэрийн дор

### Монгол дахь Хятаны ландшафт археологийн судалгаа



КНИ-LAND  
PROJECT



Хэдийгээр Монгол дахь Хятаны үеийн хот суурингуудын нилээдэд нь түүх, археологийн судалгаа хэдий нь хийгдсэн боловч тэдгээр дурсгалын ойр орчим хийгээд орчин үеийн суурингуудтай хэрхэн холбогдож байгаа талаар нарийвчилсан судалгаа одоогоор үгүй. Бид энэхүү төслийн хүрээнд Хятаны үеийн дурсгалт газруудыг судалж, эзэнт гүрний умард хязгаарын үйл ажиллагааны талаар мэдээлэл цуглуулахыг зорьж байна.

Унгарын Шинжлэх Ухааны Академи 1950-иад оноос Дотоод Ази, Монгол судлалын судалгааг идэвхтэй явуулж ирсэн билээ. Уг ажлыг хэл шинжээч Луис Лигети санаачилсан бөгөөд тэрээр мөн Хятаны хэл, түүхийн асуудлыг судалж байлаа. Түүний араас Жорж Кара, Андраш Рона-Таш нар мөн энэ чиглэлээр судалгаа хийсэн юм. Өнөө ч хятан бичгийн судалгааг хийж байгаа билээ.<sup>1</sup> Харин археологийн судалгаа арай хожимхон эхэлсэн агаад Унгарын шинжлэх ухааны академийн Археологийн хүрээлэнгийн оролцоотой археологийн малтлага судалгааг явуулсан юм. Унгарын археологич Иштван Эрдэли 1961-1990 онуудад Монгол улсад хийсэн археологийн судалгааг нэр төртэй удирдсан билээ. Тэрээр хүрлийн үеэс дундад зууны үеийг хүртэлх Монголын түүхийн бүхий л үеийг судалж, Хүннүгээс Түрэгийн үе хүртэлх түүхийн судалгаанд дүн шинжилгээ хийсэн байдаг. Түүний судалгааны зам мөрөөр Унгар, Монголын судлаачид Монгол улсын нутагт археологийн иж бүрэн судалгаа хийх зорилготой уг төсөл маань уялдаж байна. Ингэхдээ орчин үед ихээхэн үр дүнтэй ашиглагдаж байгаа Ландшафтын археологийн зарчимд тулгуурлан, зайнаас тандан судлах шинэ технологи ашиглаж байгаагаар бидний судалгааны арга зүй онцлогтой.

Хэдийгээр төсөл маань Хятаны үеийн судалгаа боловч тухайн дурсгалт газар нутгуудтай холбоотой түүхэн бусад үеүдийн археологийн дурсгалуудыг цогцоор нь судлахад чиглэж байна. Чингэхдээ хүрлийн үеэс өнөөг хүртэл бүхий л цаг хугацааны тухай хүүрнэх түүхэн дурсгалуудыг илрүүлэн судлахыг зорьж байна.



**Dr. Zsolt Szilágyi**  
түүхч,  
дорно дахин судлаач



**Katalin Tolnai**  
археологч,  
дорно дахин судлаач



**András Harmath**  
газар зүйч



**Dr. Lkh. Erdenebold**  
Археологч, түүхч



**Prof. József Laszlovszky**  
археологч, түүхч



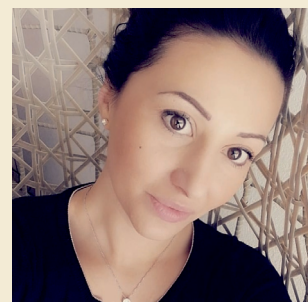
**Dr. Csilla Siklódi**  
археологч



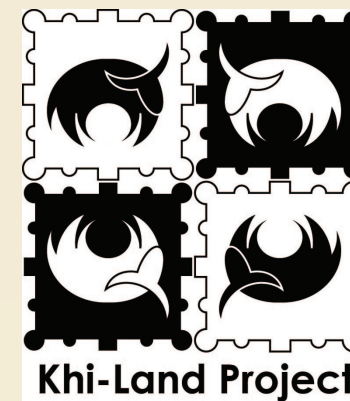
**Csaba Gyergyák**  
график дизайнер



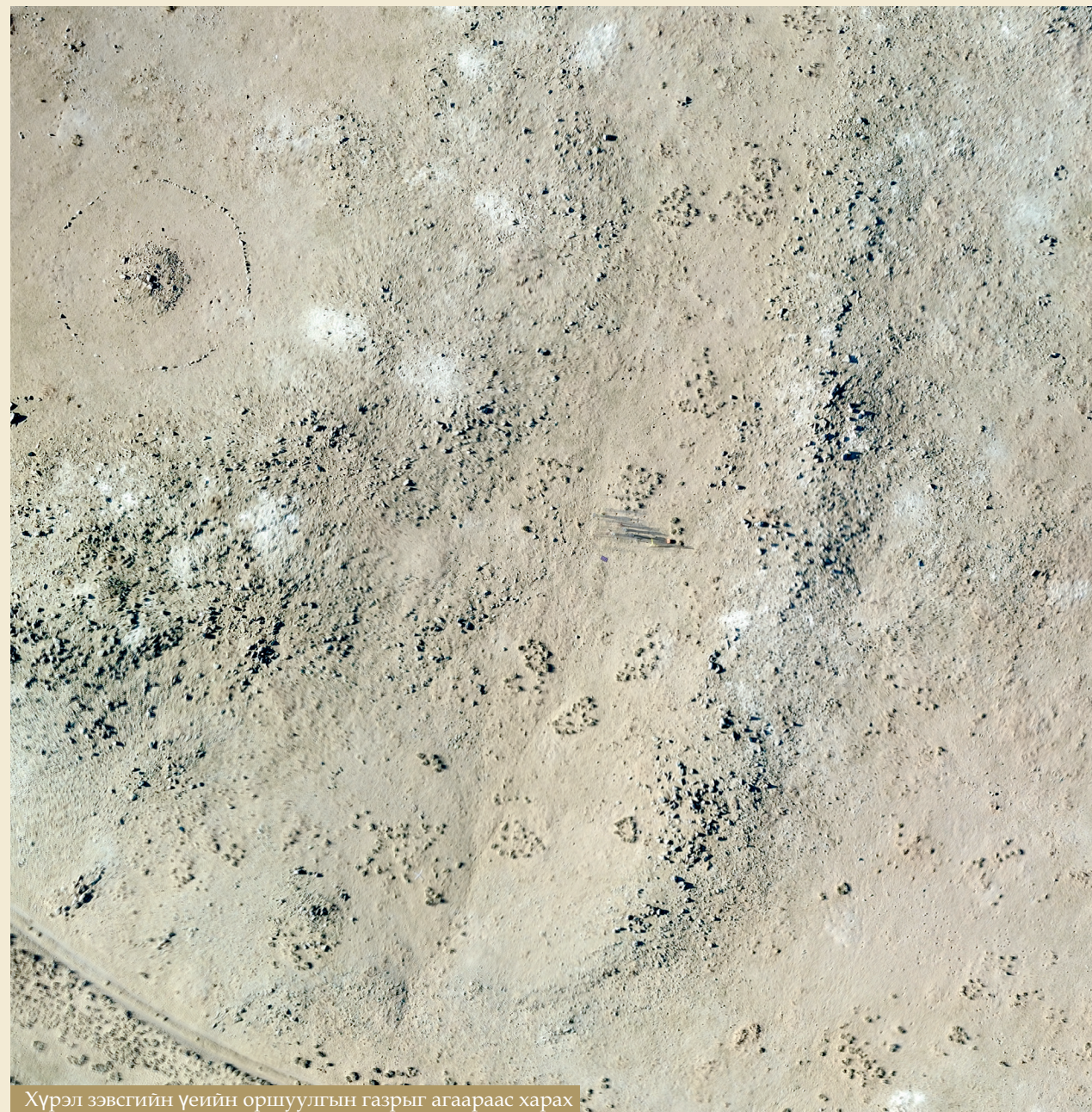
**Dr. Sampildondov Chuluun**  
түүхч, академич



**Krisztina Dósa**  
график дизайнер



**Konsztantinosz Hadzijanisz**  
GIS мэргэжилтэн



Хүрэл зэвсгийн үеийн оршуулгын газрыг агаараас харах

Хүрэл зэвсгийн үеийн оршуулгын газрыг агаараас харах



## СУДАЛГААНЫ АРГА ЗҮЙ

Бид дурсгалт газруудыг ойр тойрны хүрээлэн буй орчин, уул, ус, байгальтай нь холбогдох байдлыг судлах зэргээр ландшафтын археологийн аргачлалаар судалгаагаа явуулж байна. Ингэхдээ тухайн бүс нутгийн гол мөрөн, нуур зэрэг усан хангамжийн системийн онцлог, мөн микро топографийн системтэй судалгаагаар тогтоож болох орчны дурсгалт газруудад (эртний хот суурингийн туурь, булш хиргэсүүр, янз бүрийн үеүдийн хөшөө чулуу гэх мэт) онцгой анхаарч ажиллав. Хээрийн судалгааны зэрэгцээ UAV ашиглан (зайнаас удирддаг агаарын төхөөрөмж) агаараас авсан зургуудыг тандалт судалгаандаа хэрэглэсэн болно. Сүүлийн хоёр хээрийн ажлын үед Ласло Кадарын Монгол судлалын сангаас тус судалгааны багийн судлаач Каталин Толнайд хандивласан DJI Mavic Pro Platinum UAV төхөөрөмжийг ашигласан билээ.<sup>2</sup>

Төслийн судалгааны ажил эхний ээлжинд Google Earth сансрын зургаас тухайлсан бүс нутгийн археологийн дурсгалт газруудыг урьдчилсан байдлаар олж тогтооход чиглэж байв. Хээрийн судалгаанд гарахаас өмнө Litchi аппликэшнийг ашиглан зайнаас удирддаг нисдэг төхөөрөмжийн нислэгийн төлөвлөгөөг гаргасан юм. Төхөөрөмж нисгэх бүртээ 2500-4000 орчим агаарын зураг авч байв. Нисдэг төхөөрөмжийг нисгэх үед зурагнуудын давхардсан тоог 80% байлгахаар баталгаажуулсан бөгөөд энэ нь талбайн дор хаяж 90% -ийг хамарсан 5 ба түүнээс дээш зураг байсан гэсэн үг юм. Нэг цэгийг хэмжихэд бид 5 өөр зургийг ашигласан бөгөөд энэ нь зөв нарийвчлалыг бидэнд өгсөн гэсэн үг юм.





ГСР (хяналтын цэг)-ийг газарт байрлуулж GPS-ийн тодорхой координатуудыг гаргасны дараа нийт талбайг хэмжиж байв.<sup>3</sup> Энэхүү арга координатуудыг тогтоох, газрын зурагт зөв шилжүүлэхэд тустай байв.<sup>4</sup> Pix4D аппликейшн ашиглан зургаа боловсруулсан нь цэгэн үүл (point cloud) үүсгэх, ортофото зураглал гаргахад тохиромжтой байдаг. Цэгэн үүл үүсгэснээр газрын гадарга дээрх зүйлсийг илүү нарийвчлалтайгаар газрын зурагт оруулах боломжтой болдог. Orthomosaic-ийн нарийвчлал 3,3 cm/pixel бөгөөд ийнхүү сүүлийн үеийн загварыг ашигласнаар хэмжилт хийсэн газруудын гадаргуугын тэгш өндрийн шугамыг гаргах, огтлолцол үүсгэх боломжтой болов. Агаараас зураг авахын зэрэгцээ бид археологийн уламжлалт хээрийн судалгааны ажлуудыг гүйцэтгэв. Бид бэхлэлт хэрэм бүхий суурингуудын дотоод зохион байгуулалт, хамгаалалтын хэрмийн гаднах онцлог шинжүүдэд анхаарч ажиллав. Барилгын материал, хэлбэр, байршил зэрэгт үндэслэн хэрмийн дотоод онцлогт дүн шинжилгээ хийхийг зорив. Түүнчлэн керамик эдлэлүүдийн тархалтын цэг, байршилуудыг тодорхойлж, судалгаа хийсэн замын дагуу Garmin GPS төхөөрөмж дээр баримтжуулав. Цуглуулсан мэдээллээ GIS системд оруулсан болно.



Газрын хяналтын цэгийн хэмжилт



Хээрийн судалгааны талбайд



Газрын хяналтын цэг



Теодолит багаж



Garmin GPS багаж



# ХЭМЖИЛТИЙН АРГА, ГАЗАР ЗҮЙН МЭДЭЭЛЭЛИЙН СИСТЕМ

Газар зүйн мэдээлэлийн системийг ашиглан археологийн судалгаа явуулах газар нутгийн мэдээллийг цуглуулав. Газар зүйн мэдээлэлийн систем нь олон эх сурвалжийн мэдээлэлд цогц байдлаар дүн шинжилгээ хийх боломж бололцоог олгож байлаа. Уг системийн тусламжтайгаар өөр, өөр цаг хугацаанд, олон төрлийн төхөөрөмжийн тусламжтайгаар (UAV, total station, GPS, хиймэл дагуулын зураг) цуглуулсан мэдээллийг судалж, нэгтгэн дүгнэх боломж бүрдсэн билээ.

Бидний ашигласан газар зүйн мэдээлэлийн системийн агаарын зураг (orthophoto) 3D болгосон мэдээлэлд тулгуурлав. Системийг бүхэлд нь WGS84 UTM48N координат системд оруулан нэгтгэсэн юм. Алсын зайнаас удирдах төхөөрөмж ашиглан зураг авснаар тухайн дурсгалт газруудын байшин барилгууд, хана хэрэм, дагуул байгууламжуудыг ойр орчмын бусад тогтоцтой нь хамт газрын зурагт оруулах боломжтой болсон билээ.



Хээрийн судалгаа



Хиймэл дагуулын зураг



Хээрийн судалгаа



Хамтарсан төслийн хээрийн судалгааны ажлын үр дүнгээс үзвэл, Хятан улсын түүхэнд холбогдох олон төрлийн дурсгалуудыг илрүүлсэн агаад тэдгээр нь үүрэг зориулалтын хувьд хоорондоо ялгаатай байсан нь мэдэгдэж байна. Тэдгээрээс бэхлэлт хэрэм бүхий суурингууд хамгийн их сонирхол татах бөгөөд агаараас авсан гэрэл зургуудаас (Хар бухын балгас, Чин толгой, Хэрмэн дэнж, Улаан хэрэм, Зүүн, баруун хэрэм) хэрмийн доторх бүтэц зохион байгуулалтын хэсгийг сайтар харж болохоор байна. Эдгээр томоохон дурсгалуудын бүтэц, зохион байгуулалт, үүрэг зориулалтын талаар өмнө нь судлаачид нилээд нарийн тодорхойлсон тул тэдгээрийн мэдээлэлд тулгуурлан илүү нарийвчилсан зураг, судалгааны материал цуглуулж, тэдгээрт дүн шинжилгээ хийх цогц арга зүйг ашиглалаа. Түүнчлэн томоохон бэхлэлт хэрэм бүхий хот суурины дурсгалуудын ойролцоо тэдгээрийн дагуул шинжтэй жижгэвтэр, дөрвөлжин хэлбэртэй шавар хэрмийн тууриудыг шинээр нээж илрүүлсэн билээ.



Хээрийн судалгааны үеэр нутгийн иргэдтэй хамт



Хүрэл зэвсгийн үеийн оршуулгын газар



Түүвэр олдвор цуглуулж буй нь



Түүвэр олдвор



## СУДАЛГААНЫ ҮР ДҮН

Тэдгээрийн байршил, дотоод, гадаад бүтэц зохион байгуулалт янз бүр агаад эдгээр дагуул дурсгалууд өөр өөр үүрэг зориулалттай байсан нь тодорхой байна. Тухайлбал, зарим нь оршуулгын газрын зориулалттай байсан болов уу хэмээн таамаглаж байгаа ч тэдгээр дурсгалт газруудад нарийвчилсан судалгааг одоогоор хийгээгүй байна.

Мөн шавар шороо дэлдэн үйлдсэн дөрвөлжин хэлбэртэй хэрмүүд байгаа боловч тухайн хэрэм дотор булш, оршуулга эсхүл барилга байшингийн үлдэгдэл мэдэгдэхгүй байна. Тиймээс эдгээр хэрмүүд нь нь мал аж ахуйн зориулалттай юм уу, түр сууж байсан хүмүүсийн гадны аюулаас хамгаалах хүрээ хашаа байсан болов уу гэсэн сэтгэгдэл төрж байна. Цаашид энэ талаарх нарийвчилсан судалгааг ландшафтын археологийн арга зүйн тусламжтайгаар явуулж (байгалийн болон хүний гараар бүтээгдсэн усан хангамжийн систем, газар ашиглалтын тогтолцоо, эрт үеийн тахилга шүтлэгтэй газрын онцлог гэх мэт) уг бүс нутгийн талаар илүү нарийн мэдээллүүдийг тодруулах шаардлагатай байна.

Энэхүү бүтээлд дээр дурдсан судалгааны арга зүйн тусламжтайгаар олж илрүүлсэн түүхэн үеүдийн дурсгалуудыг бүгдийг хамруулсангүй, зөвхөн шинээр илрүүлэн олсон археологийн дурсгалт газруудтай холбоотой мэдээлэлийг агуулсан болно.

Хээрийн судалгааны үеэр дурсгалт газруудын хооронд, газрын гадарга дээрээс шавраар хийсэн ахуйн хэрэглээний болон барилгын материал хэрэглэгдэхүүнийг олон тоогоор олсон нь тус газрууд ч мөн суурьшлын бүс байсан болов уу хэмээн таамаглахад хүргэж байна. Дурсгалт газруудын хооронд буй сул орон зайгаас илрүүлсэн хүний үйл ажиллагааг илэрхийлэх цөөн тооны зүйлсээр тухайн дурсгалт газруудын цаг хугацааг тодорхойлоход хүндрэлтэй. Түүврээр илрүүлсэн ахуйн хэрэглээний шавар эдлэлийн зарим үлдэгдэлүүд нь хятан нараас хойшхи түүхийн цаг үеийг илэрхийлэх бөгөөд, зарим тохиолдолд бэхлэлт хэрэм бүхий суурингуудыг хожим нутгийн иргэд суурин амьдрах газар, малын хашаа, хороо, сүм хийд, тахилга шүтлэгийн газар болгож байсан нь дамжиггүй.

Хээрийн судалгааны үеэр бид зөвхөн археологийн судалгаа төдийгүй мөн нүүдэлчдийн өдөр тутмын амьдралыг тодорхойлох, нутгийн ард түмний ахуй амьдралын уламжлалуудад ихээхэн анхаарал хандуулж явлаа. Тэдний өдөр тутамдаа дагадаг уламжлал, хорио цээрийн ёсыг танин мэдэх, нутгийн ард иргэдтэй уулзахдаа тэдний уламжлалыг дагах, тухайлбал гэр нүүлгэх, барих, цагаан идээний ач холбогдол зэргийг судлах нь нэн чухал байлаа. Босгон дээр гишгэхгүй, галд хог хийдэггүй, газарт хутга зооддоггүй зэрэг цээрлэх зүйлс ч цөөнгүй. Энэ мэт уламжлалууд ч бидний судалгааны судалгааны ажлын үр дүнд нөлөөлөх бөгөөд хээрийн судалгааны ажлын үед дагаж мөрдөх ёстой. Жишээ нь газарт гадас хатгалгүйгээр хяналтын цэгийг тогтоох нь бидэнд чамгүй хүндрэлтэй байлаа.





Цагаан байшингийн туур



Хүрэл зэвсгийн үеийн хэргэсүүр



Хадны зургийн дурсгалт газар



Цагаан байшингийн хананы бүтэц



Хүннүгийн үеийн оршуулгын газар



## ХҮННҮГИЙН ҮЕ

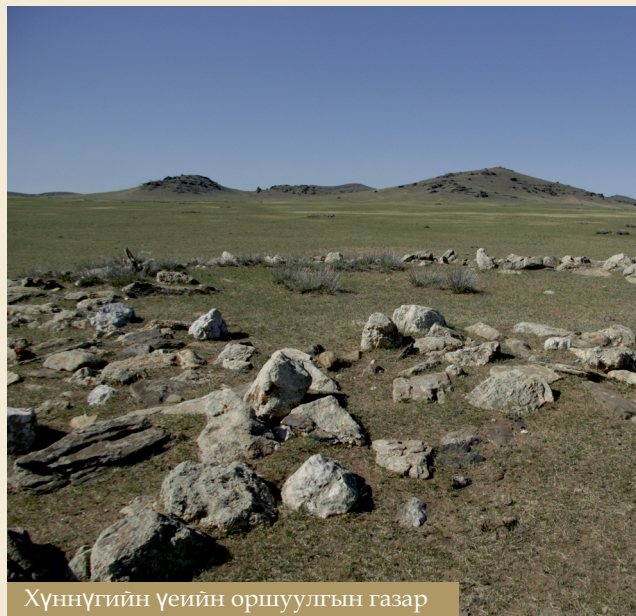
Хүннү нар бол нүүдэлчид байсан бөгөөд тэдний гарал угсаа нь одоогоор тодорхойгүй. Тэдний хэлийг орчин үеийн судлаачид нарийвчлан тодорхойлж чадаагүй боловч төрх байдлаараа хожмын монголчуудтай төстэй хэмээн үздэг. Харин Монголын судлаачид үндсэндээ тэднийг хожмын монголчуудын өвөг дээдэс хэмээн хүлээн зөвшөөрдөг.

Хүннү нарын тухай НТӨ V зууны орчим Хятадын түүхэн сурвалж бичгүүдэд умард Хятадын жижиг улсуудыг удаа дараа довтолсон хэмээн анх тэмдэглэгджээ. НТӨ III зуунд говиос Шар мөрнийг туулан довтолсон хүннү нар хятадуудад няцаагдсан мэдээ бий.

Хүннү аймгийн анхны удирдагч Түмэн шаньюй улсаа НТӨ 220-209 оны хооронд удирдаж нүүдэлчдийн Хүннү аймаг Зүүн Азийн тал нутгийг захиран хүчирхэгжиж, зүүн, баруун тийш нутгаа тэлж эхэлжээ. Түүний дараа хүү Модун шаньюй (Modu shan yu НТӨ 234-174) НТӨ 209-174 оны хооронд улсаа захирав. Модун Монгол нутаг, баруун Манжуур дахь нүүдэлчин аймгуудыг нэгтгэж хүчирхэг Хүннү эзэнт гүрнийг байгуулжээ. НТӨ 200 оноос хойд Хятад руу дахин довтолох болжээ. Тэдний довтолгооныг хааж барьсан цагаан хэрэм тэдний довтолгооныг зогсоох хаалт болсонгүй. НТӨ II зууны дунд үе гэхэд Хүннү нар Хятадын умард, баруун хойд хэсгийг мэдэлдээ оруулсан байв. Модун Юэчи нутгийг эзэлж, усун иргэдийг харьяатаа болгожээ.

НТӨ 129 онд Хүннү гүрэн, Хан улсын хооронд дайн эхэлж, нутгийн заагт хятадууд Хүннүгийн цэргүүдийг довтолж амжилт олжээ. НТӨ 121-130 оны хооронд Хятадын арми хүннү нарыг Цагаан хэрэмний хойд зүгт хөөн, улмаар Гансу муж, мөн одоогийн Өвөр Монголын нутаг, эцэст нь НТӨ 119 онд говийн хойд хэсэг Монголын төв хэсэг рүү шахав. НТӨ I зууны сүүл үед хятадын цэргийн захирагч Бан Чао баруун зүгт хүннү нартай дайтаж ихээхэн амжилт олсон боловч НТӨ 102 онд түүнийг нас барсны хойно хүннү нар дахин баруун зүгийн нутагт ноёрхолоо тогтоосон байна.

НТӨ 60-53 оны дотоодын самуун үүссэнээр нүүдэлчдийн эзэнт гүрэн доройтсоор НТ I зууны эхээр Хүннү гүрэн умард, өмнөд хэсэгт хуваагдсан байна. НТ I зууны дунд үед хятадууд Ухуань, Сяньби аймгуудтай эвсэн умард Хүннүг довтолсон боловч Хүннүчүүд НТ 85, 89 онуудад тэдний томоохон довтолгооноос хамгаалж чадсан байдаг. Гэвч НТ 155 оны үед сяньби нар умард хүннү нарыг эрхэндээ оруулснаар хүннү гүрэн бутран мөхөж, тэдний төрийн уламжлалыг монгол хэлт сяньби нар залгаж авчээ.



Хүннүгийн үеийн оршуулгын газар



Хамтарсан төслийн судлаач доктор Л.Эрдэнэболд Хар бухын балгасаас өмнө зүгт 26 км орчим зайтай газарт олон тооны булш оршуулгын дурсгал илрүүлж, түүнийг Хүннүгийн үеийнх болохыг тодорхойлсон юм. Энэхүү дурсгалт газар нь Монгол улсын Булган аймгийн Дашинчилэн сумын нутагт хамаарах Зүрхийн үзүүр хэмээх газар юм. ШУТИС-ийн судлаачид “Туулын хөндийн соёлын өвийн судалгаа” төслийн хүрээнд 2011 оноос энэхүү дурсгалт газарт археологийн судалгааг хийж байгаа юм. Зүрхийн үзүүрийн хүннүгийн дурсгалт газар нь байгалийн онцлогийн хувьд баруун болон хойд талаараа уулаар халхлагдсан, урдуураа хэд хэдэн задгай устай булаг шанд бүхий цэлгэр хөндийтэй, ургамлын бүрхэвч сайтай нүүдэлчин малчин хүмүүсийн сонирхлыг татахуйц газар юм. Судлаачдын тооцоолсоноор энд 290 гаруй хүннүгийн булш байх бөгөөд нягтралаар нь газрын дээд талын А хэсэг, төв буюу В хэсэг, өмнө буюу С хэсэг гэсэн гурван бүлэг болгож үзэж болохоор байна. А болон В хэсэгт голлон жижиг булш байгаа бол С хэсэг буюу дурсгалт газрын зүүн урд талаар үүдэвч бүхий дөрвөлжлөн өрж хийсэн чулуун дараастай язгууртны бололтой булшууд байрлана. Ерөнхийдөө булшууд нь хойноос урагшлах, баруунаас зүүншлэх тусмаа дараасны хэмжээ томорч байгаа зүй тогтола ажиглагдаж байна.



Хүннүгийн үеийн оршуулгын газар



Эдгээр булш оршуулга ихэнх нь 3-20 метр хүртэл голчтой, 2-4 метр гүнтэй байсан ба гадна зохион байгуулалтын хувьд намхан далантай, дугуй цагираг хэлбэртэй агаад зарим булшууд нь өмнө талдаа үүдэвчтэй байгаа юм. Дурсгалт газарт хийснээр малтлагаар банзан авсны үлдэгдэл, бог малын цөөн яс, хөөтэй ваарууд, нумын ясан наалт, цагаан хүрэл толины хагархай, чулуун зүүлт, хос төмөр арал, төмөр хэлтэй хүрэл хонх, алтан эдлэл, шилэн зүүлт, хүрэл гархи, зэр зэвсгийн чанартай гурван сэрвээт төмөр зэв, төрөл бүрийн хэлбэр хэмжээтэй нумын бариулын ясан наалт, гуравчны ясан наалт, нумын хөвч зуулгах хоног ухаг гаргасан гичрийн ясан наалт зэрэг олдворууд олджээ.

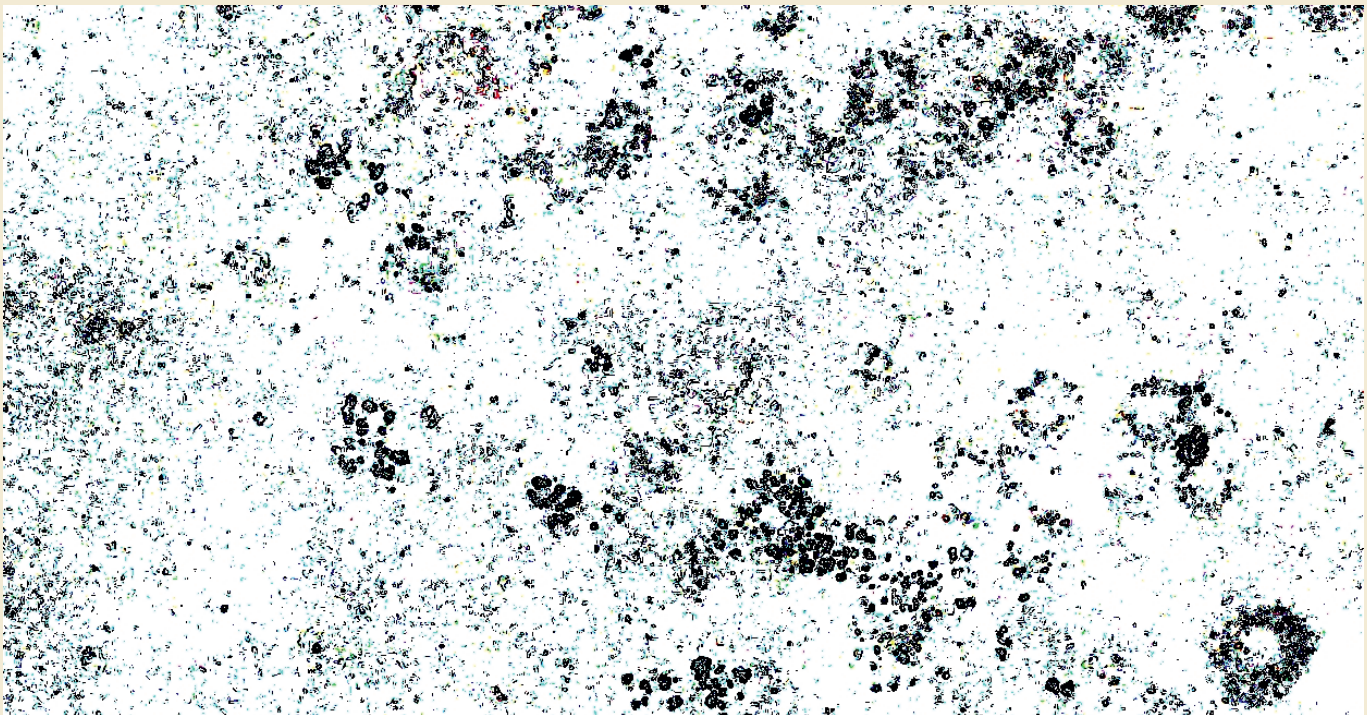
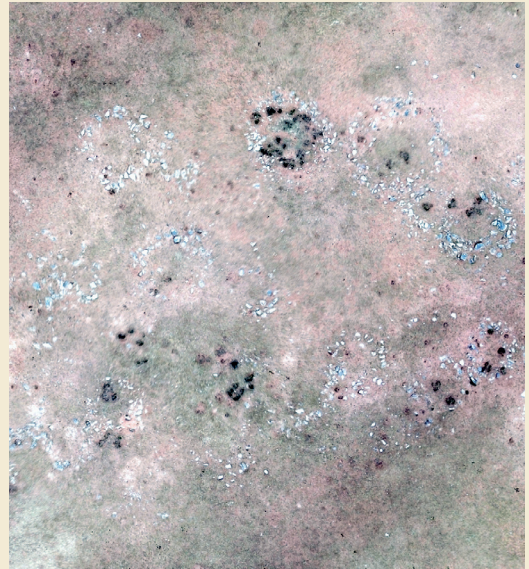
Одоогийн Монгол улсын нутагт Хүннүгийн 300 гаруй булш оршуулгын дурсгалт газар мэдэгдэж байгаа бөгөөд дээрх Зүрхийн үзүүрийн дурсгалт газар нь бүс нутгийн түүхэнд ч чухал ач холбогдолтой газар юм.

Сүүлийн жилүүдэд Монгол улсад эрчимтэй өрнөж буй бүтээн байгууллалтын төслүүд (замын ажил, уул уурхайн үйл ажиллагаа, барилгын чулуу олборлох)-ийн улмаас түүхэн дурсгалууд ихээхэн тааруухан нөхцөлд байгаа юм. Тиймээс уг бүс нутгийн археологийн өвийг хамгаалахад энэхүү хамтарсан төсөл чухал ач холбогдолтой.



Зүрхийн үзүүрийн дурсгалт газар

Бид энэхүү дурсгалт газарт оршуулгын газрыг зурагт тэмдэглэх үүднээс агаарын зураг авч, хэмжилт хийсэн болно. Олон тооны булш бүхий оршуулгыг зургаар баримтжуулж авав. Хайгуул судалгааны маань үр дүн болох оршуулгын дэлгэрэнгүй дэвсгэр зурагт, оршуулгын хэмжээ, хязгаар, булшны тоо, төрөл, байршилыг хавсралтаар харуулав.





## ХЯТАНЫ ҮЕ



Умардын нүүдэлчид Хятадыг эд баялаг, хөрөнгийн эх үүсвэр хэмээн харж байсан учир нүүдэлчдийн удирдагч нар эзэнт гүрэн байгуулсныхаа дараа Хятадыг эрхшээлдээ байлгахыг зорьж байсанд гайхах зүйлгүй. Нүүдэлчид хятадын засаг

захиргаа, хот суурин байгуулалт зэргээс зарим зүйлийг авч, зарим тохиодолд Хятадын цэрэг армийн зохион байгуулалтыг ч хуулбарлаж байсан мэдээ бий. Хятадын түүхийн нэг онцлог нь сүүлийн мянган жилд нүүдэлчдийн байгуулсан 4 улс хятадуудыг эрхшээж байв. Монголчуудын байгуулсан Юань гүрэн (1271-1368)-ээс гадна Манжуураас гаралтай гурван нүүдэлчдийн гүрэн байжээ.

Хятан аймгийн тухай V зууны Хятадын түүхэн тэмдэглэлүүдэд тэмдэглэгджээ. VII зуунд Хятан нар Төв Азийн нэгэн хэсэгт тусгаар суухын төлөө Түрэгүүдтэй хэд хэдэн удаа тулалдсан боловч тэр болгон амжилттай болоогүй аж. Гэвч түрэгүүд 740-өөд оноос Уйгарын хаант улс (745-840)-д газар нутаг, төрийн эрхээ алдаж, Хиргисүүд довтолж, Хятадын Тан улс задарсанаар Хятан нар өнөөгийн Монгол, Манжуурын ихээхэн хэсгийг хамаарсан бие даасан эзэнт улсаа байгуулах боломж олджээ.







## ЛЯО ЭЗЭНТ ГҮРЭН

IX зууны төгсгөл гэхэд Хятан нар асар хүчирхэг болсон байв. Елюй аймаг Хятан 8 аймгийн дотор ноёрхож байв. Амбагян (872–926)-ын удирдлага дор зохион байгуулалт сайтай аймгуудын холбоо 906 оныг хүртэл оршин байлаа.

Хятад сурвалжид тэмдэглэсэнээр, тэдний домогт удирдагчийг гурван сартай байхдаа алхаж, нэг настайдаа өв тэгш ярьж, ирээдүйг зөгнөн хэлдэг байсан хэмээжээ.

Амбагян уламжлалыг эвдэж аймгуудын холбооны удирдлагыг гурван жил тутам сонгууль явуулж сонгодог болгож, Хятан аймгуудыг гарын доороо нэгтгэж чаджээ.

924 онд Амбагян өнөөгийн Монголын газар нутгийг Хиргисүүд захирч байсныг зайлуулж, улмаар Уйгаруудыг холбоотноо болгохыг хичээх болов. Амбагян хятад зөвлөхтэй байсан агаад бурхны шашны, күнз, даосын сүмүүд байгуулж, 920 онд хятан их бичиг бий болгохыг зарлигджээ. Хятан бага бичгийг 925 онд уйгар бичигт тулгуурлан бүтээжээ. Амбагян 926 онд Бохайтай хийсэн аян дайны үеэр амь үрэгдэж, түүний хүү Тайзон хаан (927-947)-даа өөрийн байгуулсан улс гүрнийхээ хаан ширээг гэрээслэн үлдээжээ.

Хятан нар өнөөгийн өвөр монголын зүүн хэсэгт төвлөн сууж, гол гол суурингууд, нийслэлээ байгуулсан байна. Харин хил хязгаараа хамгаалах, хөрш зэргэлдээ нүүдэлчин иргэдийг захиргаандаа байлгах гэж Туул, Хэрлэн голын хөндийд цуварсан хэрэм бэхлэлтүүд байгуулсан байна. Мөн тэр үед энэ нутагт газар тариалан эрхлэгч иргэд, гар урчууд ч суурьших болжээ.

947 онд хятан нар улсаа Ляо хэмээн нэрлэх болж,

түүнээс хойш Хятадын зүүн хойд нутаг, Манжуурыг бараг хоёр зууны турш захирсан юм. Хятан нар ийнхүү хятадуудыг захирч байхдаа тэдний ёс уламжлалаас авч хэрэглэсэн төдийгүй, Ляо улсын үед бурхны шашин төрийн шашны хэмжээнд өргөмжлөгдөх болов. Тэр үеийн Хятаны төрийн бодлогын онцлог нь шашны асуудалд хүлээцтэй хандаж байсанд оршино. Эзэнт гүрэнд манихейзм, несторын шашинаас гадна Хятадын даосизм, Күнзийн сурталын итгэл үнэмшил ч нэвтэрсэн байв. Ляогийн үед бурхны шашин хамгийн түгээмэл байсан бөгөөд Даозон хааны (1055-1101) үед буюу 1078 онд нийт хүн амын аравны нэг нь буюу 360 мянган лам, хувраг байсан гэж сурвалжид тэмдэглэгджээ.

Ляо улс Хятадын газар нутгийг эзлэн захирахын төлөө Сүн улстай хэд хэдэн дайн тулаан хийсэн нь амжилт олж, Сүн улсын хаад жил бүр багагүй хэмжээний татвар төлөх болжээ. Хятан нар өнөөгийн Монголын зүүн болон төв хэсэгт гол гол суурингуудаа байгуулсан байна. Ингэхдээ хил хязгаараа хамгаалах, хөрш зэргэлдээ нүүдэлчин иргэдийг захиргаандаа байлгах зорилгыг агуулсан байдаг. Ингэснээр энэ бүс нутагт гар урчууд, газар тариалан эрхлэгч иргэд олноор суурьших болжээ. Тэдний дунд хятан нараас гадна хан, бохой, зүрчид угсааны хүмүүс ч багтах болжээ. Тэдний байгуулсан бэхлэлт хэрэм бүхий суурин нь голдуу тэгш өнцөгт хэлбэртэй, шавар хэрмээр хүрээлэгдсэн байдаг.





Хятаны үеийн хот суурингууд нь Дотоод Азидаа шашин, худалдаа, хөдөө аж ахуйн төвийн үүргийг гүйцэтгэж байв. Чухам тэр хотуудаас Торгоны замын худалдаа арилжаа, Төв Азийн дипломат харилцааг удирдаж байжээ. Ляо улсын төрийн удирдлага нүүдэлчдийн хийгээд суурин соёл уламжлалыг аль алиныг хослуулж хэрэглэдэг байв. Мал аж ахуй эрхэлдэг умард нутаг дахь нүүдэлчдийн хүн амыг тэдний уламжлалт цэрэг армийн тогтолцоогоор, газар тариалан эрхэлдэг, суурин хүн амтай өмнөд нутгийг хятад системээр удирдаж байжээ.

1123 онд хятан нарыг зүрчидүүд Манжуурын хойд нутгаас шахжээ. Хятан нарын зарим хэсэг Төв Азийн баруун нутагт зугтан хүрч Баруун Ляо улс, Хар хятаны эзэнт гүрнийг байгуулав. 1216 онд Хар

хятанууд Чингис хаанд өргөл барьж, Монголын эзэнт гүрний бүрэлдэхүүнд нэгджээ.

Тухайн үеийн Ляо улсын эзэнт гүрний нутаг дэвсгэрт Хятаны үеийн дурсгалууд нэлээд олон буйг олж тогтоогоод байна. Өнөөгийн Монгол улсын нутагт ч Хятаны үеийн хот суурингууд Ляогийн эзэнт гүрний хилийн бүсийг даган цөөнгүй бий. Тэдгээр нь янз бүрийн хэмжээтэй байдаг нь тэдгээрийг үйл ажиллагааны цар хүрээнээс хамаардаг байсан бололтой. Одоогийн Монгол улсын нутагт буй Хятаны үеийн хамгийн том тууриуд Булган аймгийн нутгаас олдсон бөгөөд тэдгээр суурингууд хоорондоо ихэд ойр байрладаг. Хятаны үеийн хот суурингийн тууриуд Булган аймгаас гадна Хэнтий, Дорнод зэрэг зүүн аймгуудад цөөнгүй бий.





## ХАР БУХЫН БАЛГАС

“Хятаны археологийн судалгаа” төслийн эрдэм шинжилгээний гол төв нь Булган аймгийн Дашинчилэн сумын нутагт орших Хар бухын балгас хэмээх хэд хэдэн түүхэн үеийг хамарсан археологийн дурсгалт газар юм. Энэ бол Хятаны үеийн бэхлэлт хэрэмтэй суурин юм.

Уг дурсгалыг анх Оросын эрдэмтэд судалсан юм. Оросын Газар зүйн нийгэмлэгийн судлаач А.Падерин 1870-аад оны үед Монгол орны төвийн нутаг, Орхон гол орчмын түүх, соёлын дурсгалуудыг судлах далимдаа, Хар бух балгасыг олж үзэн, түүний тухай товч тодорхойлолтыг нийтэлсэн байдаг. Хар бух балгасыг олж үзэн, түүний тухай товч тодорхойлолтыг нийтэлсэн байдаг.

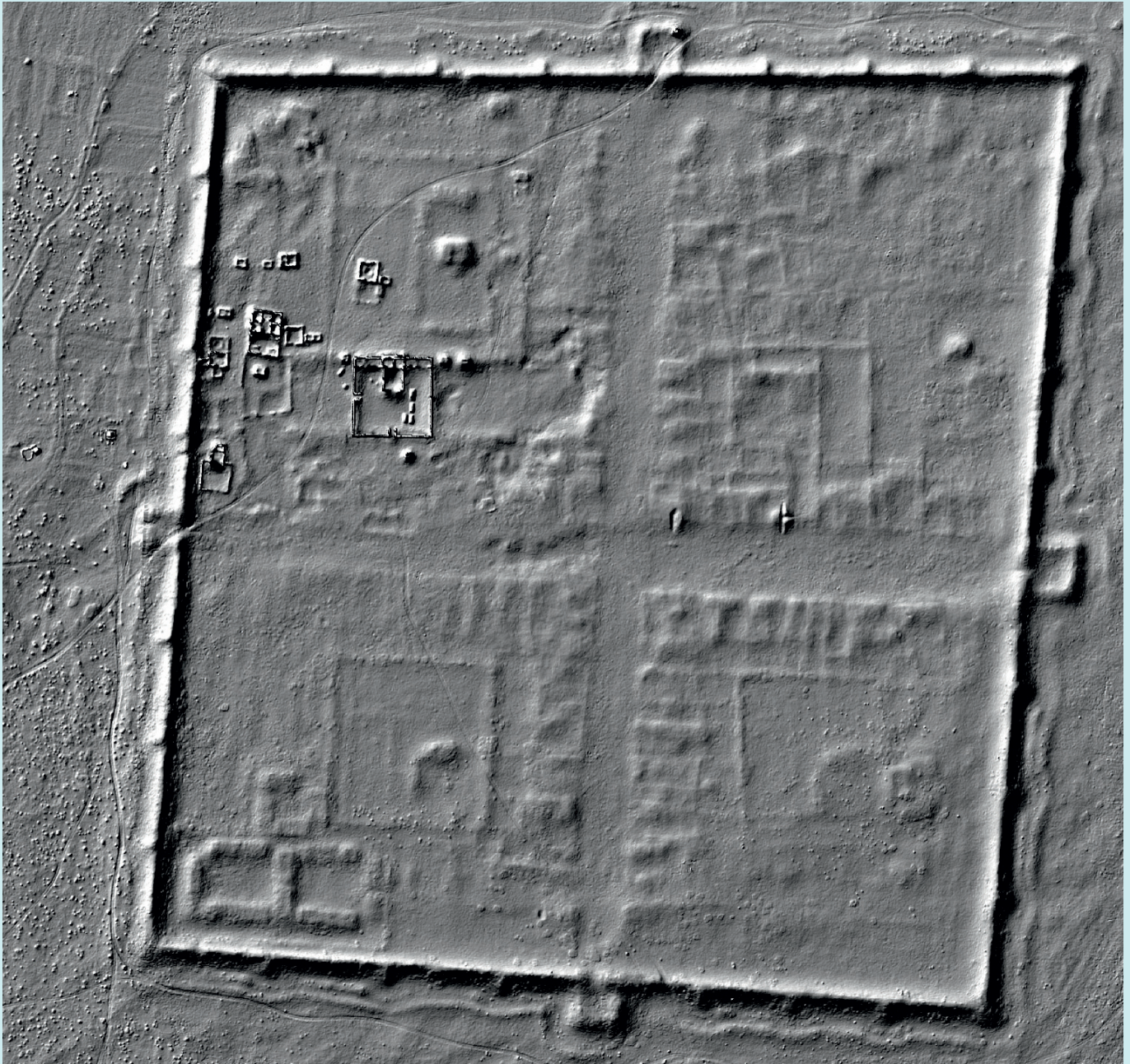
Үүний дараа 1890-ээд онд Н.М.Ядринцевийн удирдсан шинжилгээний анги түүний дэвсгэр зургийг үйлдэж, 1909 онд Ж.Грано тэргүүтэй судлаачид фото зургийг авч хэвлүүлсэн байна. 1933-1934 оны үед Оросын судлаач Д.Д.Букинич, 1948-1949 онд нэрт археологич С.В.Киселев уг туурийг судлан, бага хэмжээний малтлагыг хийсэн байдаг.

Басхүү археологич Х.Пэрлээ, Э.В.Шавкунов нар 1970-аад онд Хар бух балгасыг судлан энэхүү хотын туурийн шавар барилгын үлдэцүүд нь Хятан улсын түүхэнд холбогдохыг тогтоосон бөгөөд тэд Хятаны үеийн шавар хэрэмт хотод бага зэрэг малтлага хийжээ. Ийнхүүдотоод гадаадын олон тооны эрдэмтэд уг дурсгалт газрыг судлан шинжилсээр ирсэн бөгөөд дэлхий дахинд нэрд гарсан томоохон дурсгал билээ. А.Очир, Л.Эрдэнэболд нарын удирдсан судалгааны баг 2002-2003, 2011-2012 онуудад малтлага судалгаа явуулсны дээр Хятанаас хожуу үед холбогдох судалгааг хийжээ.

Энэ хотын туурь нь шороон болон чулуун байгууламжаас бүрдсэн аж. Уг хотын гадуурх том хэрмийг нь нарийн ширхэгтэй шар шавар дагтаршуулан хийсэн байна. Эл дөрвөлжин шороон хэрмийг IX-XI зууны үед Хятан нар босгожээ. Хожим ХҮІ-ХҮІІ зууны эхэн үед Монголчууд эртний Хятаны үеийн том шороон хэрмийн дотор чулуун барилга, хэрэм барьж ашиглаж байжээ.



Хар Бухын балгас





## ХАР БУХЫН БАЛГАС

Төслийн хүрээнд бидний судалсан Хар бухын балгас нь бэхлэлт хэрэмтэй томоохон суурин юм. Уг балгас  $47^{\circ} 52' 249''$  N,  $103^{\circ} 53' 051''$  далайн түвшнээс дээш 1015 метрт оршино. Балгас ерөнхийдөө дөрвөлжин зохион байгуулалттай. Хэрмийн гадна талаар сувгаар хүрээлсэн ба түүнээс салбарлуулан олон суваг татсан ажээ. Уг том суваг нь Хар бух голоос эх авч хэрмийн баруун хаалганы орчимд ирээд хэрэм тойрсон сувагтай нийлж байна. Үндсэн суваг нь чулуун хашлагатай, шороон далантай байжээ. Хэрмийн хойд талын хана 660 метр, зүүн талын хана 760 метр, өмнө талын хана 670 метр, баруун хана нь 690 метр урттай юм.

Хэрэм нь сууриараа 28 метр, дээгүүрээ 3-4 метр өргөнтэй, түүний одоогийн өндөр нь 2-2,5 метр байна. Хэрмийн дөрвөн талын хана тус бүрдээ нэг шороон сонор хаалга буюу чихтэй. Хэрмийн баруун талын хананд 7 цонж байна. Цонж хоорондын зай 15-20 метр. Хотыг хүрээлсэн сувгийн өргөн 3-3,5 метр байна. Сувгийн гаднах шороон далангийн өргөн 1-1,5 метр, өндөр нь 0,3-1,0 метр ажээ. Хэрмийн дотор талд 4 хаалгыг холбосон хойноос урагш, баруунаас зүүн тийш чиглэсэн өргөн гудамжтай. Гол гудамжуудаас салбарласан олон гудамжны ор мөр ихэд бүдгэрчээ.

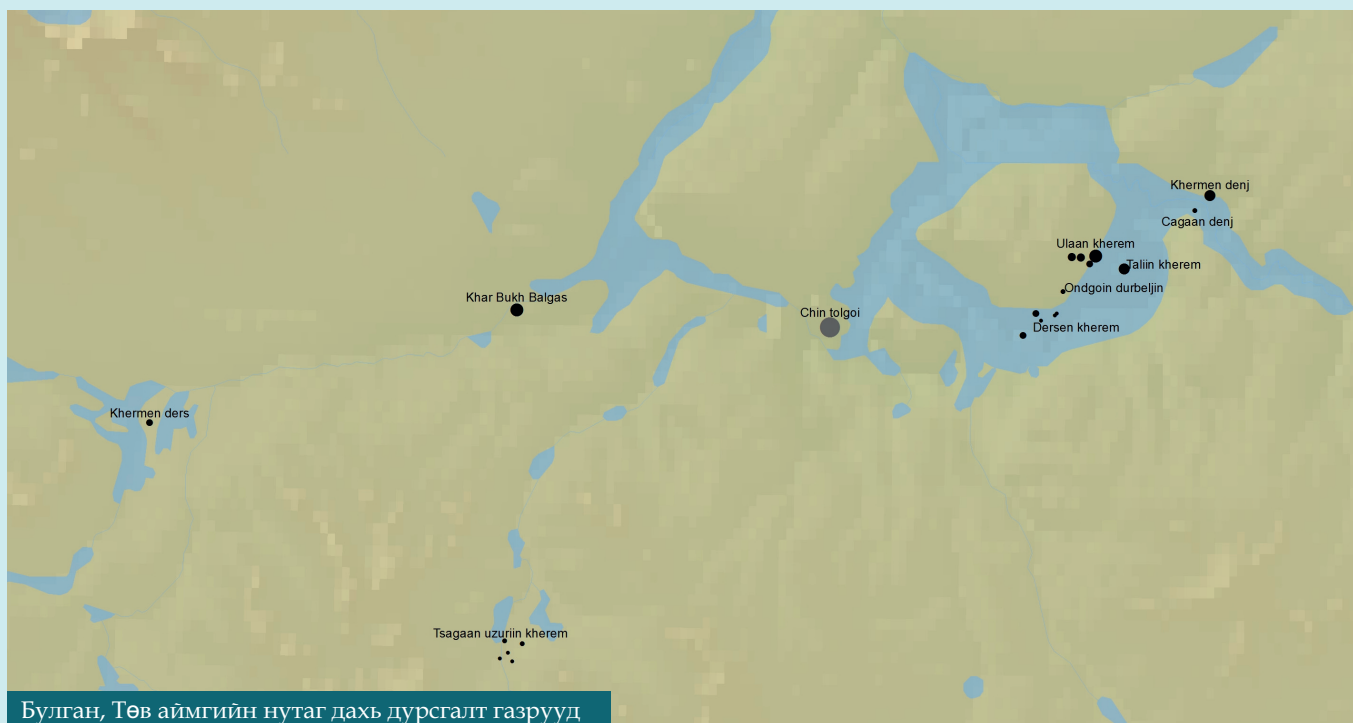




Хятан нарын суурьшлын газар нь тэрхүү хана хэрмээр хязгаарлагдаагүй болох нь илэрхий. Түүвэр байдлаар олдох ахуйн хэрэглээний шавар эдлэлийн хэсэг, дээврийн ваарны хагархай зэрэг нь суурьшил хэрмийн гадна хэдэн зуун метрт (өмнөд хананаас 200-300м, зүүн хананаас 400-500м) тэрхжээ. Хар бух балгасны шороон хэрмийн эргэн тойронд хуучин тариа, ногоо тарьж байсны ул мөр тариг, услалтын суваг шуудууны ор, тариа будаа цайруулах, тээрэмдэх зориулалттай тээрмийн болон чулуун уурын хагархай зэрэг зүйлс тааралдах ажээ. Мөн хэрмийн дотор барилгын ор олон байгаа нь тэнд олон хүн сууж, хэрмийн гадуур тариа ногоо тарьж, амь зууж байсныг

гэрчилж байна.

Хар бухын голын зүүн эрэгт, Хар бухын балгаснаас баруун хойш 350 метрт ахуйн хэрэглээний шавар ваар шатаах зуухны үлдэгдэл үлдсэн байдаг. Мөн хэрмийн орчимд жижиг суваг шуудуу, тээрмийн чулуу зэрэг эртний газар тариалангийн ажлаас үлдэж хоцорсон зүйлс бий.

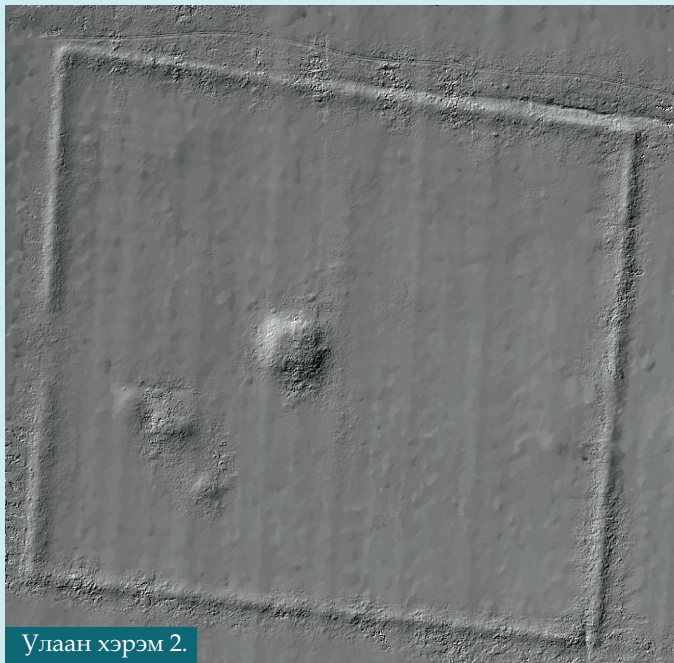




## УЛААН ХЭРЭМ

Хар бухын балгасаас зүүн зүгт 50км-т орших Улаан хэрмийн дурсгалын зургийг 2017 онд бид агаараас авч байв. 2018 онд судалгаагаа үргэлжлүүлэн хэрмийн дотор талын бүтэц, зохион байгуулалтыг системтэй судалж, онцлогыг харуулсан гэрэл зургуудыг авсан юм.

Энэхүү хэрэм нь шороо дагтаршуулан үйлдсэн бөгөөд дөрвөлжин зохиомжтой. Уг хэрэм нь хойт өргөрөгийн 470 55' 824", зүүн уртрагийн 1040 32' 432" хэмд, далайн түвшнөөс дээш 973 метр өндөр оршино. Түүний хойт, урд хоёр хана тус бүр 400 метр, баруун болон зүүн хана тус бүр нь 390 метр орчим урт байна. Хэрмийн дундаж өндөр 2,5-3,0 метр, өргөн нь сууриараа 18-34 метр, дээгүүрээ 2,5-4,0 метр байна. Эл хэрэм нь баруун, өмнөд, зүүн гурван талдаа чих бүхий том хаалгатай байжээ.

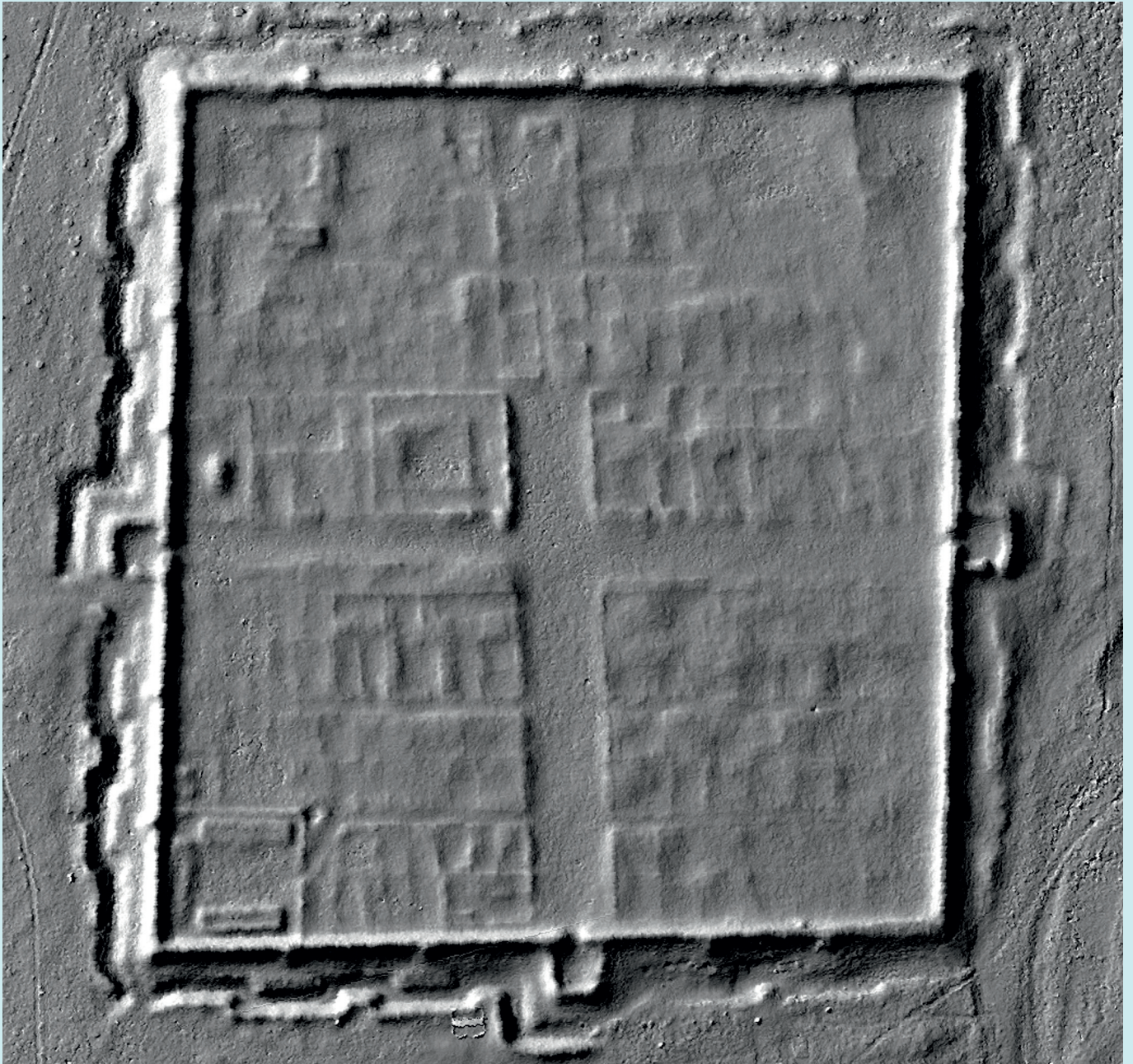


Улаан хэрэм 2.



Шуудууны үлдэгдэл

Тэдгээр хаалганууд нь дунджаар 27x24 метр хэмжээтэй аж. Улаан хэрмийг тойруулан ухсан гүнзгий сувагтай байжээ. Одоо ч тодорхой байгаа шуудуу нь хамгаалалтын зориулалттай бөгөөд түүний гүн нь 2-3 метр, өргөн нь 5-8 метр орчим байна. Хэрмийн хойт хананд 5, зүүн хананд 5, баруун хананд 5, өмнөд хананд 4 ширхэг гадагш түлхсэн цонж байсны ор мэдэгдэж байна. Уг хэрмийн баруун хаалгыг зүүн хаалгатай холбосон гол гудамжтай. Түүний урт нь 390 метр, өргөн нь 30 метр орчим байжээ. Мөн хэрмийн өмнөд хаалганаас хойд ханыг чиглэсэн гудам нь гол гудмыг өнгөрөөд төгссөн байна. Энэ гудамны өргөн 50 метр орчим байна. Дээрх гол гудамуудаас салбарласан, тэдгээрт ирж нийлсэн олон жижиг гудам байсан нь мэдэгдэж байна. Энэ хэрмийн баруун, зүүн хоёр хаалганы чих нь бага зэрэг эвдэрчээ. Хэрмийн дотор олон барилга байгууламж байжээ.<sup>6</sup>





## УЛААН ХЭРЭМ

Энэхүү суурингийн хана хэрмийн бүтэц зохион байгуулалт сайтар хадгалагдсан байна. Барилгуудын туурийн өндөр гудамж талбайн түвшинтэй харьцуулахад 1-1.5м орчим байна. Хэрэм 3 хаалгатай байсан агаад хаалгуудыг холбосон 2 өргөн гудамж хэрмийн дотор талбайг “Т” хэлбэртэйгээр хуваах ажээ. Хэрмийн булангуудад хамгаалалтын цонжууд байжээ. Хэрмийн хойт хананд хаалга байгаагүй бололтой, харин 5 цонж байсны үлдэгдэл мэдэгдэнэ. Хэрмийн хойт хананд хаалгагүйгээс хэрмийн хойд хэсгийн зохион байгуулалт бусад хэсгээс өөр. Google Earth сансрын зургаас үзэхэд уг хэрмээс зүүн урд зүгт голын дагуу жижиг хэмжээтэй шавар хэрэм байгаа нь сайтар харагдана. Бид 350x400м хэмжээтэй шавар хэрэм, түүний голд нь довцог маягийн барилгын үлдэгдэл байгааг агаараас зургийг нь авсан юм. Энэхүү хэрмийг Монголын судлаачид 2002 онд анх илрүүлэн дэвсгэр зураг, тодорхойлолт сэлтийг үйлдсэн бөгөөд түүнийг Шар талын хэрэм хэмээн нэрийднэ.<sup>7</sup> Улаан хэрэм, түүний хажууханд байх дагуул хэрмийн хооронд жижиг, довцог маягийн зүйл байгаа нь хүний гараар бүтээгдсэн гэж үзэж болохоор байна. Бид эндээс шавраар хийж сайтар шатаасан дээврийн ваарны хагархай хэсгүүд илрүүлэн олж, түүнийг тухайн цаг үеийнх болов уу гэж таамаглав. Улаан хэрмийн орчмын хөрсний янз бүрийн байдлаас нь хятан нарын газар ашиглалт, газар зохион байгуулалт, газар тариалангийн ул мөрийг харж болно. Хар бухын балгасны орчмын адил энд мөн газар тариалангийн ажлыг өргөн хүрээтэй эрхэлж байсан нь илэрхий.









## ХАР БУХЫН БАЛГАСНЫ ХИЙДИЙН ТУУРЬ

Хар бухын балгас археологийн цогцолборыг Хятаны үеийн дурсгал төдийгүй түүхийн бусад үеүдийн дурсгалт газар, энэхүү хэрэм дунд байгуулсан XVI-XVII зууны бурхны шашны сүмээр нь судлаачид мэддэг.

Эл газарт Монголчууд XVII зууны эхэнд чулуун хэрэмтэй, хэрэмгүй нэлээн хэдэн барилга барин ашиглаж байжээ. Одоо мэдэгдэж байгаагаар нэгээс хоёр давхар нийт 12 барилга, 5 суварганы үлдэгдэл байжээ. Таван чулуун суварганы хамгийн том нь харьцангуй бүтэн хадгалагдан үлдэж хоцорсон бөгөөд хэлбэр хийцийн хувьд бусдаасаа ялгаатай байна.

XVII зууны үед монголчуудын бүтээсэн дээрх чулуун барилгууд нь үндсэндээ гурван хэсгээс бүрдэж байжээ. Эдгээр барилгуудад хийсэн археологийн малтлагаар барилгыг галт уулын

гаралтай хүрмэн чулууг шар шавраар нааж барьсан бөгөөд дотор хануудыг зэгс хольсон шар шавраар нимгэн шавардан тэгшилж, наанаас нь улаан, хүрэн, шар будгаар өнгө алаглуулан будсан нь мэдэгдсэн юм. Тэрчлэн барилгын ханыг чулуугаар өрж, хэд хэдэн модон багана босгон тулж, дээр нь нуруу мод тавиад, дээд талд бороо ус оруулахгүйн тулд 10-12 см зузаан шар шавар хатууруулан дэлдэж бэхжүүлсэн байжээ. Уг барилгууд нь улаан шавар дагтаршуулан дээр нь пааландаж хийсэн шалтай, ханыг нь улаан шавраар шавардаж гоёмсог зураг зурсан ханатай, мөн улаан шавраар шавардан өнгө алаглуулан хүрээлэн гоёсон чулуун хаалгатай байсан нь мэдэгджээ.



Хар бухын балгасын чулуун барилгуудын агаарын зураг



Хар бух голын хөндий нь XVI-XVII зууны цагт Халхын Түшээт хан аймгийн нутагт хамаарч байсан аж. Энд Халхын түшээт хан аймгийн ноёд язгууртнууд буддын шашны хийд барьж, шашин номын үйл ажиллагаа явуулж байжээ. Хар бух балгасын чулуун байгууламжийг малгах явцад янз бүрийн бурхан, цац, бурхны шашны зан үйл гүйцэтгэхэд хэрэглэдэг эд зүйлс, тахилын ширээ зэрэг гарсан нь тэнд бурхны шашны хүрээ байсныг харуулж байна. Мөн чулуун барилгуудын ерөнхий бүтэц, зохион байгуулалт нь бурхны шашны хүрээ хийд гэдгийг ч илтгэж байна. Чулуун барилгуудын ханын өрлөг нь тухайн үеийн Түвэд барилгын өрлөгтэй төсөөтэй байна. XVI-XVII зууны үед Монголд бурхны шашныг дагалдан Түвэдийн уран барилгын мэдлэг ухаан нэвтэрч байсан бололтой.<sup>8</sup> Нутгийн ардын аман яриагаар уг балгас нь Номгүй хун тайж хэмээх Цогт тайжийн байгуулсан орон сав гэдэг. Түүгээр барахгүй XX зууны эхэн үед амьдарч асан Цогт тайжийн үрийн үр Элдэг засаг Норовжанцан тэгж үздэг байжээ. Зарим мэдээнд Их шавийн Чандмань тойн, Ширээт нар байгуулсаныг Галдан бошгот эвдсэн гэх нь бий.

Хуучин түүхийн сурвалж бичиг болон архивийн баримт сэлт, хожим нутгийн хүмүүсийн аман яриаг үндэслэвэл энэхүү Хар бух балгас нь Халхын Түшээт хан аймгийн нутагт асан бурхны шашны монголд дахь дэлгэрэлтийн нилээд эрт үеийн түүхэнд холбогдох нь тодорхой байна. Тодорхой хэлбэл уг хийд нь 1626 оны орчим байгуулагдан Галдан бошготын самууныг хүртэл буюу 1688 оныг хүртэл хурал номын үйл ажиллагаа явуулсан, Хар бухын хийд нэртэй байсан нь мэдэгдэж байна.



Хар бух музей



Чулуун барилгын ханын бүтэц



Төв барилга



## ХАР БУХЫН БАЛГАС ХИЙД

1937 онд Халхын Түшээт хан аймгийн Бишрэлт гүний хошууны Гандандаржайлаин хийдийн лам нар өөрийн хийдийн лит буюу хуанли дотор дурдсан зүйлийг баримтлан тодорхойлсоноос үзвэл, Гандандаржайлин хийд анх 1626 оны орчим Хар бух голын орчим байгуулагдсан байна.<sup>9</sup>

Юутай ч эл Гандандаржайлин хийд нь XVII зууны үеийн Халхын Түшээт ханы, хожмын Манжийн эрхшээлийн үеийн Бишрэлт гүний хошууны нутагт байгуулагдсан эртний хийдийн нэг бололтой. Уг хийд нь байгуулагдсанаас хойш өргөжин хөгжиж байгаад 1688 оны үед Халх, Ойрадын дайны хөлд үрэгджээ.<sup>10</sup>

Судалгааны ашигласан арга зүй маань тус хийдийн туурийг археологи, архитекторын аль аль талаас нь харж судлах бололцоог олгосон юм. Хийдийн барилгыг өнгөлсөн чулуугаар барьж босгосон нь 2-3 метр өндөртэй үлдэж хоцорчээ. Хийд нэлээн хэдэн байшинтай байжээ. Гол дуганын малтлагаар бурхан багшийн дүр, бөс, төмөр эдтэл зэрэг шашны олон тооны эд өлгийн зүйлс илэрсэн юм. Тэдгээр олдворуудын дотор сайтар хадгалагдсан хусны үйсэн дээр бичсэн судар номын тасархайнууд байснаараа онцлог.

Үйсэн номууд нь хэдэн арван нэр төрөл, 7x4 см-ээс 14x5 см хэмжээтэй хуудас бүхий, хуудас бүрийг хүрээлэн шугамдаж, алаглан гоёсон, хуудасны ар өвөр, мөрийн тоог жигдэлж, хэвшин тогтсон нарийн дүрэм журмаар үйлдсэн, ихээхэн дадлага туршлага бүхий олон бичээчийн гараар бүтсэн зүйл байжээ. Тэдгээр үйсэн судрууд нь ихэвчлэн шашны агуулгатай, ганзагын сан, өрлөгүүдийн магтаал, Гэсэрийн сан зэрэг сан тахилгын судрууд байснаас гадна, XVII зууны II хагасаас XVIII зууны 40-өөд он

хүртэл Халхын ноёдын 18 удаагийн чуулганаар хэлэлцэн тогтоосон 18 цаазын хураамж бүрэн бүтнээр байсныг Монголын академич Х.Пэрлээ уншин сийрүүлж нийтлүүлсэн нь олноо үйсэн хууль хэмээн алдаршжээ.<sup>11</sup>

Үүний дараа 2002-2003, 2011-2012 онуудад А.Очир, Л.Эрдэнэболд нарын удирдсан шинжилгээний анги хэд хэдэн газар археологийн малтлага судалгааг явуулж, барилгын бүтэц, зохион байгуулалт, бурханы шашны эд өлгийн зүйлс, хус модын үйсэн дээр бичсэн олон тооны номын хуудас зэрэг үлэмж их хэрэглэгдэхүүн хуримтлуулжээ.<sup>12</sup> Хар бух балгасанд явуулсан хэд хэдэн удаагийн малтлагаар үйсэн дээр бичсэн олон тооны бичгийн дурсгал, ном судрын тасархай илэрч мэдэгдсэн билээ. Эдгээр тасархайнуудыг ажиглавал хэл шинжлэл, зурхай, мэрэг төлгө, түвэд, монгол цагаан толгой, утга зохиол, хууль цаазын гэх зэрэг олон төрөл зүйл судар байсан нь мэдэгдэж байна.<sup>13</sup>

Хийдийн бас нэг чухал элемент нь шавар хэрмийн гадна барьсан чулуун суврага бөгөөд өнөөг хүртэл цогцолборын бэлгэдэл болон оршсоор байна. Манай судалгааны баг уг чулуун барилгын туурийг баримтжуулан судлах, түүнчлэн дурсгалт газрын виртуал дүрслэлийг бүтээх, XVI-XVII зуунд монголчуудын дунд дэлгэрсэн бурхны шашны үүргийг тодорхойлох зорилготой ажиллав. Өнөө цагт нутгийн ард иргэдийн хувьд энэхүү дурсгалт газар зөвхөн археологийн дурсгал төдий бус бас шашны үйл хийх, тахиж шүтэх газар нь юм. Тиймээс энд ирсэн зочид чулуун барилгын дотор шашны зан үйл хийснийхээ дараа ойролцоо байрлах музейг үзэхээр явцгаадаг.



Чулуун суварга



Суварга доторх ариун газар



Хятаны үеийн гэрэлт хөшөөний суурь мэлхий чулуу



Чулуун суварга



## ЦОГТ ТАЙЖ

Цогт тайж (1581-1637) бол 1600-аад оны эхэн үеийн Халх Монголын зургаан томоохон ноёдын нэг байжээ. Тэрээр Халхын түүхэнд онцгой үүрэг гүйцэтгэсэн төдийгүй Хөх нуурын түүхэнд ч ихээхэн нөлөө үзүүлсэн юм.

Тэрбээр XV-XVI зууны заагт өөрийн эзэмшил нутаг болох одоогийн Булган аймгийн Дашинчилэн сумын нутагт шашин номын томоохон төв байгуулжээ. Түүнийг Цогт тайжийн Цагаан байшин хэмээн нэрлэх нь бий.

Цогт тайж олон чиглэлийн үйл ажиллагаа явуулж байсан бөгөөд тэрбээр зөвхөн язгууртан тайж, цэргийн жанжин төдийгүй яруу найрагч, гүн ухаантан, түвдийн бурхны шашны улаан малгайтны урсгалын гол дэмжигч гэдгээрээ Монголын түүхэнд үлдсэн юм. Тэрээр бурханы шашны сүм хийд байгуулж, судар номууд орчуулж, өнөө монголчуудын нэг онцлог болсон бурхны шашныг энэ бүс нутагт түгээн дэлгэрүүлэхэд хувь нэмрээ оруулжээ.

Цогт тайжийн 1601-1616 оны хооронд бүтээсэн Цагаан байшингийн туурь нь Туул голын эрэгт өдгөө ч сүр хүчээ харуулан оршсоор байгаа билээ. 1620 онд Цогт тайж Монголын бурхны шашны идэвхитэй дэмжигч Цахарын Лигдэн хаан (1588-1634)-тай холбоотон болов. Тухайн үед Лигдэн хаан манжуудтай тулалдаж байсан юм.

Цогт тайж Лигдэн хааны Түвдэд хийсэн аян дайнд дөрөө нийлж, бурхны шашны Улааны (karma bka' brgyud) урсгалд дэм болохыг хүссэн авч, тэднийг нэгдэхийн өмнө 1634 онд Лигдэн хаан нас баржээ.

Цогт тайж Хөх нуур тийш хөлгийн жолоо залж, тэнд байх Түмэт болон бусад монгол аймгуудыг

эзлээд тэндээ өөрийн эзэмшилээ байгуулжээ. Удаах жил нь Цогт тайжийн ахмад хүү Арслан Түвдийг эзэлсэн боловч V Далай ламтай уулзсаныхаа дараа бурхны шашны гэлүгва-гийн урсгалыг дэмжигч болов. Арслан гэлүгва-гийн урсгалын сүмүүдийг устгахын оронд хүндлэл үзүүлж, эцгийнхээ эсрэг эргэжээ. Үүний учир эцгийнх нь зарлиг ёсоор түүнийг хөнөөжээ.

Цогт тайж бурхны шашны гэлүгва буюу шар малгайтны уламжлалыг дэмжигч байсан Хошуудын Гүш хаан (1582-1655)-тай Хөх нуурт тулалдаж, халхын язгууртан тэр хүмүүн 1637 онд тулаанд амь үрэгджээ.



Цогт тайжийн хөшөө



Цагаан байшингийн туурь

Монгол улсын Булган аймгийн Дашинчилэн сумын нутагт байх түүхэн олон үед холбогдох гайхамшигтай дурсгалуудын нэг нь Цагаан байшин юм. Уран барилгын элементүүд нь Хар бухын балгасын чулуун барилгатай маш ойролцоо. Хоёр дурсгалын холбоо хамаарлыг таньж мэдэх нь төслийн маань нэг зорилго байлаа. Энэхүү ордны орчмын нутагт хээрийн судалгаа хийхдээ дурсгалт газрын ойр орчмын байгалийн тогтоц түүн дотроо байршил, усан хангамжийн тогтолцоо, ойролцоох археологийн дурсгалуудад онцгойлон анхаарч ажиллав. Байшин барилгын бүтцийг тодорхой мэдэхийн тулд уг дурсгалын зургийг агаараас авсан болно. Цогтын цагаан байшинд явуулах археологийн нарийвчилсан судалгааг Монгол улсын Шинжлэх

ухааны академийн Түүх, угсаатны зүйн хүрээлэнгийн захирал, профессор С.Чулуун удирдав. Тэрээр XVI-XVII зууны монголын хот суурингуудыг судлах төслийг удирдаж байгаа юм. Цагаан байшин, Хар бухын балгасны хийд Хятаны үеийн археологийн дурсгалтай хэрхэн холбогдож байгаа, эдгээр түүхэн хоёр үеийн хятад, монголын уран барилга ямар холбоотой байх нь тун чиг сонирхолтой билээ.



## ЦАГААН БАЙШИН



Цагаан байшингийн туурь

Цогт тайж (1581-1637) өөрийн эхийн хамтаар XVII зууны эхэн үед бурхан шашны үйл хэрэгт зориулан нэгэн хийд бариулсан гэх бөгөөд түүний үлдэц нь уг байгууламж мөн юм. Энэ тухайгаа хөшөө чулуун дээр монгол, түвд бичгээр сийлсэн байгааг үзвэл: "Туул мөрний тансаг талын өрнө зүгт, Халдудын зүрхэн нэрт уулын өмнөд эгшнөрчүүд төмөр үхэр /1601/ жилийн хөхөө сарын 15-наас үүсч, сэтгэшгүй чандмань сүмээс эхлэн зургаан сүмийг арван долоон жил болоод гал могой /1617/ жилийн зуны эхэн хөхөө сараа дуусав" хэмээжээ. Цогтын цагаан байшинг хуучин барилгын суурин дээр барьж хэрмийн доод хэсгийг чулуу өрж тэхий дундаас дээшийг тоосгоор барьжээ.



Ханын бүтэц





Цагаан байшин болон бичигт хөшөөг анх Оросын эрдэмтэн В.В.Радловын удирдсан судалгааны анги 1891 онд үзэж, дэвсгэр зургийг үйлдэн, монгол, түвэд хоёр хэлний бичээст хөшөөний хэв хуулга авч, шинжилжээний ажлын тайландаа хэвлүүлсэн байна. Үүний дараа Германы эрдэмтэн Г.Хут тэдгээрийн бичээсүүдийг уншин судлаад герман орчуулга болоод тайлбарын хамт 1894 онд нийтлүүлжээ. Үүний дараа Монгол нутгаар аялан судалгаа хийсэн Оросын эрдэмтэн А.М.Позднеев Цогтын угсааны тайж Ядам гэдэг хүнээс Цагаан байшингийн монгол бичээсийг авч, орос орчуулгын хамт 1897 онд нийтлүүлсэн байдаг. Эрдэмтэн Н.Н. Поппе 1926 оны зун Монгол улсын нутгаар судалгаа хийж явах үедээ Цагаан байшин болон бичээст хөшөөтэй танилцаж, өөрийн тайландаа тэмдэглэсэн байдаг.

Цогтын цагаан байшинг хуучин барилгын суурин дээр барьж хэрмийн доод хэсгийг чулуу өрж тэхий дундаас дээшийг тоосгоор өржээ. Хэрэм нь 62х33.3 м хэмжээтэй, 65-70 см өргөн зузаан. Хэрмийн доод хэсгийн чулуун хананы өндөр 3.5м өндөр, дээд талын тоосгон хананы өндөр 2.25 м байна. Баруун талын хэрмийн тоосгон хананд хэд хэдэн жижиг цонхтой байна.

Хэрмийн хаалгын урд хүзүүвчээр холбогдох нэг барилга, түүний баррун талд хэрмийн чанх урд талд барилгын туурь байх ба нийт 6 барилгын туурь байгаа нь мэдэгдэж байна. Энэ нь энэхүү байшинг тойрон олон хүн оршин суудаг байсныг илтгэнэ.

Ордны зүүн овоон дээр чулуун яст мэлхий урлан хийж тавьсан нь ур хийцээрээ Хархорум хотод

байсан чулуун яст мэлхийтэй адил байжээ. Одоо энд чулуун тавцан бичигтэй хөшөө байдаг. Тэр хөшөөнд энэхүү байшингийн цогцолбор дурсгалыг 1601 оноос барьж эхэлсэн тухай түүхийг Монгол, Төвдээр бичжээ. Цагаан байшингийн барилгууд нь 1627-1630 оны хооронд дотоодын ноёдын дайн самуунд олон дахин өртсөнөөс болж дахин сэргээгдэж чадаагүй юм.



Цагаан байшин



## ХЭРЛЭН БАРС ХОТ

Монгол улсын Дорнод аймгийн Цагаан Овоо сумын нутагт өнөөг хүртэл оршин байгаа Хэрлэн барс 1 хотын дэргэд байх тоосгон суварга нь Х зуунд босгосон болох нь илэрхий байдаг. Тоосгоор барьсан олон давхар энэ суваргыг Хятадын соёлын өвийн үндэсний газрын санхүүжилтээр Монголын соёлын өвийн үндэсний төвийн мэргэжилтнүүдийн оролцоотойгоор 2015-2016 онд сэргээн засварлажээ. Тухайн нутагт олдоцтой барилгын материалыг ашиглаж засварласан байна. Сэргээн засварлах ажилд хэрэгцээтэй тоосгыг тэнд нь цохиж, уг ажилд зориулан түр ашиглах тоосго шатаах зуух ч хийсэн байна. Сэргээн засварлалт зөвхөн хамгаалах зорилготой бус суврагийн гадна тал тун тааруу байдалтай байсан тул бүр мөсөн шинэчлэн барьж, дотор талд нь тулгуур хана хийжээ. Ийнхүү уг дурсгалын нөхцөл сайжирсан байна. Энэ нь одоогийн Монгол улсын нутагт Хятаны эзэнт гүрний үеэс босоогоороо үлдсэн цор ганц дурсгал болон үлджээ.

Бидний хээрийн судалгааны ажилд суврага төдийлөн чухал бус харин архитектурын болон байгалийн тогтоцын хувьд суварганы дэргэд байх бэхлэлт хэрэмтэй дурсгалт газартай холбоотой эсэх л чухал билээ. Хээрийн судалгааны үеэр бидний ажигласан олон зүйл уг дурсгалт газрын талаарх өмнөх таамаглалуудтай мөргөхгүй байсныг энд цохон тэмдэглэх ёстой. Трапец хэлбэртэй шавар хэрмийн туурь газар дээрээ төдийгүй сансрын зургаас сайтар харагдана. Хойд талын хана нь өмнө хана, зүүн хойт, баруун хойт,

булангуудаас салангид байна. Үүнээс харахад хэрмийн хойд талын буланд хаалга байсан гэмээр сэтэрхий байна. Гэвч хаалга биш байж болох талтай бөгөөд цэрэг армийн талаас үзвэл булангуудад хаалга байх нь хачирхалтай зүйл юм. Харин хотын хэрмийн талууд өөр өөр бүтэцтэйгээс болсон болов уу хэмээн таамаглаж байна.

Сонирхолтой нь уг шавар хэрмийн хойт талын хэрэм нь анх өөр зориулалттай байсныг хожим эл хэрмийг барихдаа ашигласан гэлтэй байна. Хойт талын хэрмийн үндсэн хэрмийн зүүн баруун хоёр булангаас хоёр тийш үргэлжилсэн хэдэн зуун метр урт хуучин хэрмийн ул мөр байгаа нь ихээхэн сонирхол татаж байна.

Тэрхүү зүүн, баруун тийш үргэлжилсэн хэрмийн хоёр талд гүн бус суваг шуудуу байсан нь тодорхой харагдана. Эндээс хойт талын хэрмийг эхэлж байгуулсан, эсхүл эл хэрэм анхнаасаа байсныг хожим эл их хэрмийг байгуулахдаа ашигласан гэх дүгнэлтэнд хүрч болохоор байна.



Хэрлэн барс хотын тоосгон суварга



Бидний таамаглаж буйгаар Барс 1 хотын хойт талын шороон хэрэм нь Монгол улсын зүүн хойд хэсгээс эхлэн Дорнод монголоор дайран үргэлжлээд Аргун мөрөн хүрдэг Чингисийн далан хэмээх дурсгалтай холбоотой байж магад хэмээн таамаглаж байна.

Чингисийн хэрмэн зам, Чингисийн далан хэмээн нэрлэгддэг дурсгал нь Монгол улсын Хэнтий аймгийн Баян-Адрага сумын нутаг, Хараат уулын орчмоос эхэлж, Норовлин сум, Дорнод аймгийн Баян-Дун, Цагаан-Овоо, Сэргэлэн, Гурван загал, Чулуун хороот сумдын нутгаар дайран, Монгол, ОХУ-ын хил хүрээд цааш Хятад улсын нутагт үргэлжилдэг. Энэхүү хэрэм дурсгал нь зарим газарт тодорхой мэдэгдэж, зарим газарт тасран бүдгэрэн явсаар 500-600 км орчим үргэлжилдэг гэж судлаачид бичжээ. Монгол улс, БНХАУ, ОХУ гэсэн гурван улсын нутаг дэвсгэрт дамнан оршдог энэхүү Чингисийн далан нь түүх, археологийн судалгааны ихээхэн сонирхолтой дурсгал юм.

Судалгаанаас үзвэл Чингисийн далан нь анх тасралтгүй үргэлжилсэн байгууламж байсан бөгөөд хожим ус, салхины нөлөөгөөр элэгдэн, бүдгэрч улмаар зарим хэсэгтээ мэдэгдэхгүй болжээ.<sup>14</sup> Энэхүү дурсгалыг Монголын нууц товчооны 281-р зүйлд тэмдэглэсэн 1228-1241 онд Монгол их хаан Өгөдэй нутгийн гөрөөсийг ах дүүгийн нутагт явчих вий хэмээн харамлан урт хороо болох “Хуруй Йурха” мөн болов уу хэмээн Монголын зарим эрдэмтэд үздэг<sup>15</sup> бол Хятадын зарим судлаачид Зүрчидийн Алтан улсынх, Японы судлаачид Ляо улсын үед холбогдуулан авч үздэг

байна. Харин Монгол, ОХУ-ын хамтарсан төслийн судлаачид түүнийг сүүлийн 10 орчим жил нухацтай судалсны үндсэн дээр энэ хэрэм нь Хятад улсын түүхэнд холбогдохыг тогтоогоод байна.<sup>16</sup>

Чингисийн далан хэмээн нэрлэгдэх энэхүү шороон хэрэмд Монгол ОХУ-ын судлаачид сүүлийн жилүүдэд археологийн өргөн хэмжээний хайгуул судалгааг явуулсанаар эл далан хэрэм нь 731,8 км урт үргэлжлэх агаад гол төлөв тал хээр, хөндийгөөр үргэлжлэх бөгөөд уулын бартаа саадыг тойруулан гайхалтайгаар зохицуулан барьсан нь мэдэгдэв. Онон болон Аргун голын уулархаг бүсийн хоорондын тал хөндийг хооронд холбосон нь мэдэгдэх бөгөөд ингэхдээ тал хээрийн бүсээр голчлон үргэлжилж, 2 голын хөндийн хамгийн өндөр бартаат хэсэгт тулж уулзаж байна. Далангийн үүрэг зориулалт нь эндээс харагдах бөгөөд Өвөр байгалийн нутагт байсан эртний нүүдэлчин, анчин ард иргэдийг хянахад зориулсан гэдэг нь илэрхий байна.



Шуудууны үлдэгдэл



## ХЭРЛЭН БАРС ХОТ

Чингисийн далангийн дагууд байрлах суурины үлдэгдэлээс дутуу шатаалт бүхий хээтэй ваар савны хагархай, хэлтэрхий, үлдэгдэлүүд илэрч олдсоор байна. Эдгээр ваар савны хагархайнууд нь хагас дугуй болон босоо зураасан шүдэлсэн мэт /дусал/ хээтэй. Иймэрхүү хээтэй ваар савыг судлаачид Хятан улсын үед хамааруулан, цаг үе, эзэн холбогдогчийг нь тогтоодог. Судалгааны ажлын явцад дээрх 56 хот суурины дурсгал илэрсэнээс 19-өөс нь түүвэр олдвор, ваар савны хагархай, үлдэгдэлүүдийг түүвэрлэн олжээ. Ийнхүү хуримтлагдсан олдвор, материалаас үзвэл, Чингисийн далан нь Чингис хааны үетэй холбоогүй, харин IX-XI зууны үед оршин тогтнож байсан Хятан улсын түүхэнд голлон холбогдож болохыг тогтоож болохоор байна<sup>17</sup> хэмээн хамтарсан төслийн судлаачид дүгнэжээ.

Хэрлэнгийн Барс 1 хэрмийн хойт талаар дайран өнгөрч буй эл хуучин хэрмийн үлдэгдэлийг талаар цаашид сайтар ажиглалт хийх, мөн тухайн бүс нутгийн бусад чухал бэхлэлтүүдтэй холбоотой эсэхийг судлах нь нэн чухал юм. Иймээс бид хэрэм доторх барилгын хэсгийг баримтжуулахдаа агаарын зургийг ашиглан судлав. Энэхүү бэхлэлт хотын зохион байгуулалт хийгээд бэхлэгээний системийн элементүүд нь Хятаны үеийн бусад тууриас ялгаатай байна. Хойд ба өмнөд далангийн зохион байгуулалт нь шулуун бус муруй хийцтэй, хэрмийн булангуудын цонж нь хэмжээний хувьд ялгаатай байгаа нь анхаарал татна.

Хэрмийн дотоод зохион байгуулалт өмнө нь 2011 онд Оросын судлаач Н.Н.Крадин нарын үйлдсэн

дэвсгэр зураг, Хятаны үеийн бусад хамгаалалтын хэрэмтэй суурингуудаас ялгаатай байна. Шавар хэрмийн дотор олон тооны барилга байшин байсан ул мөр алга. Хэрмийн зүүн хэсэг нь цөөн хэдэн барилга байсан ул мөр ажиглагдах бөгөөд эдгээрийн зарим нь чулуугаар үйлдсэн байшин барилгын туурь байна. Иймээс эл шавар хэрэм болон доторх барилга байшингууд Хятаны үеийнх эсэх талаар нухацтай судалгаа хийх шаардлагатай. Тэрчлэн Хятаны үеийн суврагын тухай болон шавар хэрэм, сүүлд илрүүлсэн зам далангийн холбоо хамааралын талаар ч цаашид судалгаа хийх шаардлагатай.

Газрын гадарга дээрээс түүврээр Хятаны үеийнх гэх онолыг няцаах эд өлгийн зүйл алга. Нурсан хоёр дахь суваргыг судлах шаардлагатай агаад Х зууны Хятаны бэхлэлт буюу суурьшилын бүсэд ийм хоёр байгууламж юунд хэрэгтэй байсан нь тодорхойгүй. Энэ асуулт хариултаа хүлээсээр авч бид хээрийн судалгааны хайгуулын явцад хоёр дахь суваргын байрлалыг тодорхойлсон нь чухал алхам болсон билээ. Одоо сүндэрлэн байгаа суваргаас 640 метрийн зайд төрөл бүрийн тоосго, дээврийн ваарны үлдэгдэл байгаа газарт хоёр дахь суварга байсан болов уу хэмээн үзэж байна. Х.Пэрлээгийн хээрийн шинжилгээний ажлын тайлан, тэмдэглэлийг бид үзээгүй байна. Гэвч тэрбээр энэ газарт судалгаа хийхээс 10 орчим жилийн өмнө нурсан энэ барилгын туурийг харсан харсан эсэх нь сонирхолтой.



Өөр нэгэн барилгын үлдэгдэл шавар хэрмээс өмнө зүгт байх ажээ. Туурь нь газар дээр ил харагдана. Гэвч Хятаны үеийнх биш гэдэг нь илэрхий. XX зууны эхэн үед сүйтгэгдсэн сүм хийдийн туурь гэж тодорхойлж болох болов уу. Лам нар ихэвчлэн иймэрхүү хана хэрмээр тусгаарлагдсан газарт суудаг нь анзаарагдсан билээ. Бид цаашид Хятаны

үеийн дурсгалуудтай бусад цайз хэрэм, Монголын сүм хийдүүдийн холбоо хамаарлын талаар археологийн болон түүхэн арга зүйгээр судалгаа хийх болно.





# ХЭРЛЭН БАРС ХОТЫН ТООСГОН СУВАРГА







## УГСААТНЫ ЗҮЙН СУДАЛГАА



Тус хамтарсан төслийн төлөвлөгөөнд археологийн судалгааны ажлын зэрэгцээ угсаатны зүйн судалгааны мэдээлэл цуглуулах ажлыг боломжийн хэрээр тусгасан билээ. Учир нь Монгол улсын соёлын өв, археологийн дурсгалуудын хамгаалалтын асуудал үүнтэй нягт холбоотой. Тухайлбал, аливаа нэг дурсгалт газрын орчимд амьдарч буй айл өрх уг өвийг хамгаалах үүрэгтэй. Монголын засгийн газар соёлын өвийн хадгалалт, хамгаалалтын талаар сүүлийн жилүүдэд анхаарал хандуулах болжээ. Соёлын өвийн үндэсний төв нь энэ ажлыг хариуцаж ажилладаг агаад мөн нутгийн иргэд ч сүүлийн үед соёлын өвийг хадгалах,

хамгаалах талдээр хариуцлагатай байх болжээ. Бидний ажилласан Булган аймаг нь түүх, соёлын хамгийн олон өвтэй нутгийн нэг бөгөөд энд хамгаалалтын асуудлыг ихэд чухалчилдаг. Жишээлбэл, хүмүүс их очдог Чин толгой гэх тахилгатай овооны орчмыг хамгаалдаг хамгаалагч нар бий. Хээрийн судалгааны маань үед нутгийн айлууд бидний талаар хоорондоо хэл дуулгалцаж, орон нутгийн цагдаагийн хэлтэст мэдэгдсэн байснаас бид энэ хандлагыг мэдэрч байв. Түүний хажуугаар нутгийн зарим иргэд дурсгалт газрын дунд гэрээ барих зэрэг сөрөг зүйл ч байсныг тэмдэглэх хэрэгтэй.





### Ном зүй:

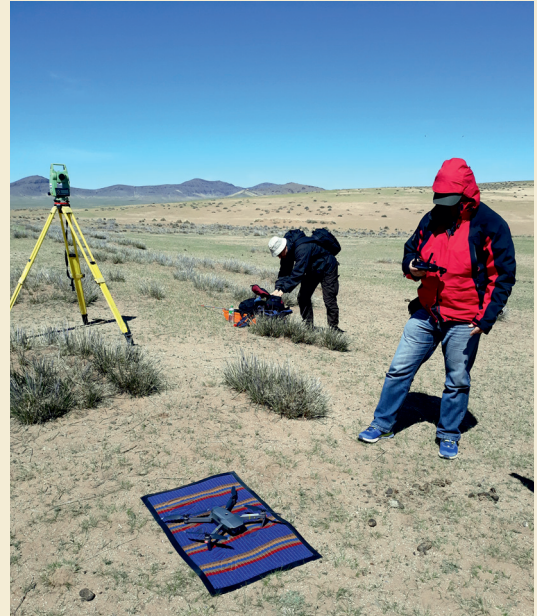
- А.Очир, А.Энхтөр, Л.Эрдэнэболд. Хар бух балгас ба Туул голын сав дахь Хятаны хот суурингууд. УБ., 2005.
- Монголын хүрээ хийдийн түүх. Эмхтгэсэн Н.Банзрагч, Ч.Сайнхүү. УБ., 2004.
- Н.Н.Крадин, А.В.Харинский, С.Д.Прокопец, А.Л.Ивлиев, Е.В.Ковычев, Л.Эрдэнэболд. Великая киданьская стена. Северо-восточный вал Чингис хана. Москва. 2020.
- Н.Н.Крадин, А.Очир, Л.Эрдэнэболд нар. Чингисийн далангийн баруун хойт хэсгийн судалгаа. //Зүүн монголын археологийн судалгаа. Эрдэм шинжилгээний хурлын эмхэтгэл. УБ., 2017.
- Т.Баасан. Чингисийн далан гэж юу вэ. УБ., 2006.
- Х.Пэрлээ. Бүтээлийн чуулган. I боть. УБ., 2012.
- Х.Пэрлээ. О берестянных книгах из археологических раскопок. //Түүхийн судлал. Tomus 10, Fasc 7. УБ., 1974.
- Х.Пэрлээ. Халхын шинэ олдсон цааз эрхэмжийн дурсгалт бичиг. //Monumenta historica. Tomus 6. Fasc 1. УБ., 1973

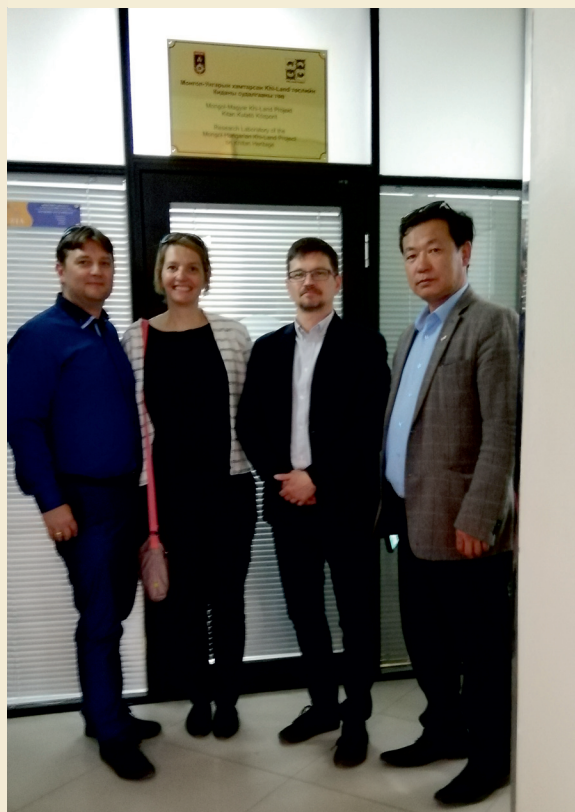
### Эшлэл:

- 1 Сегедийн их сургуулийн Алтай судлалын тэнхимийн судлаачдаас бүрдсэн баг. Доорх холбоосоор тэдний ажлын үр дүнтэй танилцана уу. <http://khitan.bibl.u-szeged.hu/>
- 2 Төслийн нэр: Өнөөгийн Монгол улсын нутагт дэвсгэрт буй X-XII зууны Хятаны Ляо улсын суурьшилын тогтолцоо, археологийн өв.
- 3 Нислэгийн төлөвлөгөө гаргах, мэдээлэлд дүн шинжилгээ хийхэд тусласан Konsztantinosz Hadzijanisz-д талархая.
- 4 Tahiméter ХХК-ийн мэргэжилтнүүд судалгааны ажлын арын албыг хариуцан ажиллалаа.
- 5 Унгарн археологи сэтгүүлийн 2019 оны зуны дугаарт шинэ өгүүлэл.
- 6 А.Очир, А.Энхтөр, Л.Эрдэнэболд. Хар бух балгас ба Туул голын сав дахь Хятаны хот суурингууд. УБ., 2005.
- 7 А.Очир, А.Энхтөр, Л.Эрдэнэболд. Хар бух балгас ба Туул голын сав дахь Хятаны хот суурингууд. УБ., 2005.
- 8 А.Очир, А.Энхтөр, Л.Эрдэнэболд. Хар бух балгас ба Туул голын сав дахь Хятаны хот суурингууд. УБ., 2005.
- 9 НАХБУархив. Төв амйгийн Авзага сумын харъяа Гандандаржайлин хийдийн түүх. (гар бичмэл). Шашны фонд.
- 10 Монголын хүрээ хийдийн түүх. Эмхтгэсэн Н.Банзрагч, Ч.Сайнхүү. УБ., 2004. Тал 86. 21
- 11 Х.Пэрлээ. Халхын шинэ олдсон цааз эрхэмжийн дурсгалт бичиг. //Monumenta historica. Tomus 6. Fasc 1. УБ., 1973; Х.Пэрлээ. О берестянных книгах из археологических раскопок. //Түүхийн судлал. Tomus 10, Fasc 7. УБ., 1974.
- 12 А.Очир, А.Энхтөр, Л.Эрдэнэболд. Хар бух балгас ба Туул голын хөндийн Хятаны хот суурингууд. УБ., 2005.
- 13 Л.Эрдэнэболд. Археологические и исторические исследования в монастыре, связанном с историей Халха ХҮШ века. //“Монгол, ОХУ-д хадгалагдаж байгаа монголын гар бичмэл архивийн баримт” олон улсын хурал. Санктпетербург хот. 2017. 04-20-22.
- 14 Т.Баасан. Чингисийн далан гэж юу вэ?. УБ., 2006. Тал 19.
- 15 Х.Пэрлээ. Бүтээлийн чуулган. I боть. УБ., 2012. Тал 212.
- 16 Н.Н.Крадин, А.В.Харинский, С.Д.Прокопец, А.Л.Ивлиев, Е.В.Ковычев, Л.Эрдэнэболд. Великая киданьская стена. Северо-восточный вал Чингис хана. Москва. 2020. Стр 70-75.
- 17 Н.Н.Крадин, А.Очир, Л.Эрдэнэболд нар. Чингисийн далангийн баруун хойт хэсгийн судалгаа. //Зүүн монголын археологийн судалгаа. Эрдэм шинжилгээний хурлын эмхэтгэл. УБ., 2017. Тал. 161-165.



# ҮЙЛ АЖИЛЛАГАА - НИЙТЛЭЛҮҮД







## SUMMARY

As a third volume of the short publications on the Khi-Land project, this booklet aims to present the latest results of our team. The Khi-Land - Khitan Landscapes in Mongolia (2017-2023) project aims to study the Khitan sites and the surrounding landscapes in order to understand their role in the history and organization of the Liao Empire (947-1125). The core area of our research is in Central Mongolia, Bulgan aimag. Besides the main site of our research - Khar Bukh Balgas in Dashinchilen sum - the area is rich in archaeological sites, not only from the Khitan, but from other periods as well. Our landscape archaeology approach uses drones to survey these sites with aerial photos. In this booklet, we share this experience of local time travel with the reader, this time in Mongolian language. We begin in the Bronze Age and reach the 17<sup>th</sup> century touching different periods, all of which tells a different story of the area. We present the methodology we use and our latest observations on Khar Bukh Balgas and Ulaan Kherem, in Bulgan county and Kherlen Bars Khot in Dornod county. We also present here a 3D model of the White Palace of Tsogt taj from Bulgan county. Furthermore we give insight of the recent activities of our team through photos taken at various conferences.



Khi-Land project. Mongolian – Hungarian Archaeological Research Hungarian Academy of Sciences, Research Centre for the Humanities, Budapest 2017.

The Khi-Land projekt: Régészeti program és kutatás a mongóliai Khar bukhalgas területén. Magyar Régészet e-journal, 2017 nyár.

The Khi-Land project: An Archaeological programme and research in the area of Khar Bukh Balgas, Mongolia. Hungarian Archaeology. 2017 summer.

Seeing from above - Khitan-period landscapes in Mongolia. The Khi-Land project. The Commercial UAV Show. 2017 November 15-16, London.

Research on Landscape Archaeology in the Context of Nomad Towns: Results of the Third Field Season of Khi-Land project, 2018. Hungarian Archaeology e-journal, 2018 summer.

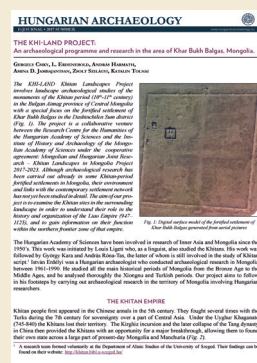
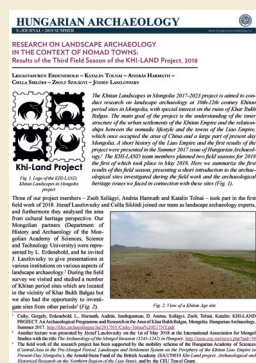
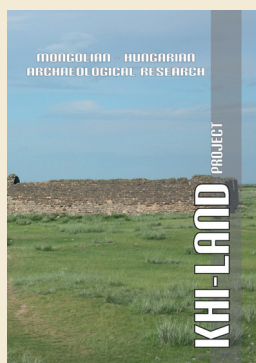
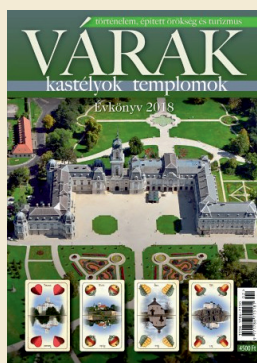
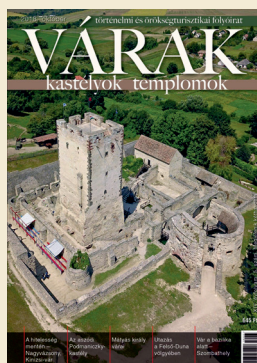
A Fehér Palota Mongóliában. Cogt tajdzs, egy 17. századi hadvezér építkezései. Várak, kastélyok, templomok. XIV. Vol. 5. 2018 október. pp. 36-39.

A lovasnomádok mongóliai erődítményei nyomában. Várak, kastélyok, templomok. Évkönyv 2018. pp. 62-66. ISSN: 1786-7150

Harmath András – Laszlovszky József – Siklódi Csilla – Szilágyi Zsolt – Tolnai Katalin: Landscape Archaeological Research around Nomadic Sites in East Mongolia – Results of the 2019 Fieldwork of the Khi-Land Project. Hungarian Archaeology. 2019 Summer. 18-26.

Khi-Land project. Under the Eternal Blue Sky. Landscape Archaeology in Mongolia. Hungarian Academy of Sciences, Research Centre for the Humanities, Budapest 2020.

Byambaragchaa, Ganbold – Laszlovszky, József – Szilágyi, Zsolt: Archaeological site – Sacred place: Popular Religious Beliefs and Archaeological Heritage in present-day Mongolia. Hungarian Archaeology. (2020:3), 32-42.





# АЛБАН ЁСНЫ МЭДЭЭЛЭЛ

Бүх эрх хуулиар хамгаалагдсан.

Энэхүү нийтлэлийн аль ч хэсгийг зохиогчийн эрх эзэмшигчийн бичгээр өгсөн зөвшөөрөлгүйгээр ямар ч хэлбэрээр, ямар ч хэлбэрээр хуулбарлах, дамжуулахыг хориглоно.

© Editors

Harmath András

Szilágyi Zsolt

Tolnai Katalin

© Authors

Harmath András

Laszlovszky József

Siklódi Csilla

Szilágyi Zsolt

Tolnai Katalin

Lkh. Erdenebold

© Illustrations

Gyergyák Csaba

Institute of Ethnology, Research Centre for the Humanities  
Hungarian Academy of Sciences  
Budapest, 2021

ISBN 978-963-416-276-6

<http://www.khiland.hu>

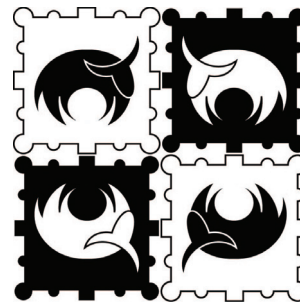
e-mail: [info@khiland.hu](mailto:info@khiland.hu), [khilandproject@gmail.com](mailto:khilandproject@gmail.com)



Hungarian Academy of Sciences  
Research Centre for  
the Humanities



KÁDÁR  
LÁSZLÓ  
MONGOLISZTIKAI KUTATÁSÉRT ALAP



Khi-Land Project



INSTITUTE OF HISTORY  
AND ARCHAEOLOGY  
MONGOLIAN ACADEMY OF SCIENCES

**Tahiméter Kft.**

*...survey on earth, in water and air...*



蔣經國國際學術交流基金會  
Chiang Ching-kuo Foundation for International Scholarly Exchange

**The  
British  
Academy**

**CEU** CENTRAL  
EUROPEAN  
UNIVERSITY