

A mátraderecskei mammutcsontváz

VÖRÖS István

MTA Régészeti Intézete, Budapest

ABSTRACT: (The Mammoth skeleton of Mátraderecske.) - The author writes about the Mammoth skeleton standing in the Mátra-Museum which has been found at Mátraderecske (Mátra Mountains, North Hungary). He publishes measurements of dentition and bone remains and the age of this fossil.

Magyarországon eddig négy lelőhelyről került elő csaknem teljes mammutcsontváz. Ezek a feltárás sorrendjében a következők: 1. a zalaegerszegi (a besenyői szőlők homokos löszétől - KADIC 1911), 2. a pécsbányatelepi (a Káposztás-völgyi homokbányából - G. RIHMER 1935), 3. a dunaföldvári (a Göbbölyjárás nevű út löszétől; juvenilis; az ulnán égés nyomaival - CSALOGOVITS 1936) és 4. a mátraderecskei (VÉRTES 1954, 1965; DANCZA 1972). Dolgozatomban az utóbbit, a Magyarországon egyetlen jelenleg felállított mammutcsontvázat ismertetem.

Mátraderecskén a mammutcsontváz 1949-ben, DANCZA János és VÉRTES László leletmentő ásatása során került elő, a ZÁM Ferenc kertjének végében levő homokbányából (VÉRTES 1954, DANCZA 1972). DANCZA megfigyelései alapján a csontváz elsődleges helyen feküdt, 2,5 m mélyen. A koponya csaknem függőleges helyzetben állt, az agyarak a koponyától kiindulva széles ívben kifelé hajoltak; a törzs a baloldalán feküdt (DANCZA 1972).

A csontváz az egri Dobó István Vármúzeum (EDIVM) őslénytani gyűjteményébe V.1964.1.-14-es leltári számmal került, az alábbi részletezésben:

- V.1964.98. 1. cranium fr. sin., M, (agyarak lefűrészelve)
- V.1964.98. 2. 2 db agyar (hossza: 2600 mm)
- V.1964.98. 3. mandibula dext. (corpus + M₃)
- V.1964.98. 4. vertebrae (atlas, epistropheus, vv. cervicales, vv. thoracales, vv. lumbales)
- V.1964.98. 5. costa fr. -ok
- V.1964.98. 6. scapula fr. -ok
- V.1964.98. 7. humerus sin. et dext.
- V.1964.98. 8. ulna sin. et dext.

- V.1964. 98. 9. pelvis fr. -ok sin. et dext.
- V.1964. 98. 10. femur sin. et dext.
- V.1964. 98. 11. tibia dext.
- V.1964. 98. 12. fibula fr. (töredékes)
- V.1964. 98. 13. 22 db carpalis-metacarpalis, tarsalis-metatarsalis csont, phalanx-ok
- V.1964. 98. 14. 8 db carpalis-metacarpalis, tarsalis-metatarsalis fr.

1970-ben a csontvázat a gyöngyösi Mátra Múzeum kiállításában állították fel dr. JÁNOSSY Dénes irányításával, ROZSNYÓI Márton közreműködésével. A csontváz felállítására belső vasvázas technikával történt; ez a megoldás Európában egyedülálló.

A rekonstrukció során a csontváz időközben elkallódott vázrészeit gipszöntvénnel pótolták, illetve egészítették ki. A csontváz pótolta részei: cranium; mandibula sin.; v. cervicalis VII.; vv. thoracales I-XVIII.; 23 db v. caudalis; 18 pár costa; 5 db v. lumbalis; scaphoideum (radiale) sin. et dext.; pisiforme sin.; triquetrum (ulnare) sin.; carpale 1-2-3-4-5 sin. et dext.; metacarpale (mc.) I sin. et dext.; mc. 3 sin. et dext.; mc. 4 sin.; mc. 5 dext.; ph. I. dig. 1 sin.; ph. I. dig. 2 sin.; ph. I. dig. 3 sin. et dext.; ph. I. dig. 4 sin. et dext.; ph. I. dig. 5 dext.; ph. II. dig. 1-2-3-4-5 sin. et dext.; tibia sin. (ez a csontváz feltárásakor már nem volt meg; évekkal előbb kiásták, de elveszett - Dancza János szóbeli közlése); astragulus sin. et dext.; naviculare (tibiale) sin. et dext.; cuneiforme (tarsale) I.-II.-III.; cuboideum (tarsale) IV.-V.; metacarpale 1-2-3-4 sin. et dext.; ph. I. dig. 1-2-3-4 sin. et dext.; ph. II. dig. 1-2-3-4 sin. et dext.

A csontváz kiegészített részei: mandibula dext. corpus a ramus -szal; vv. cervicales IV.-V.-VI.; scapula sin. et dext. a prox. rész kivételével; pelvis sin. et dext. az acetabulum kivételével; calcaneus sin.

A csontváz egyes eddig hiányzott darabjai 1974 nyarán - az egri Dobó István Vármúzeumban raktárrendezés során - kerültek elő. Ezek: a koponyatető; jugulare sin. fr.; mandibula sin. corpus + M₃ orális fr.; 18 db vertebra; 7 db carpus csont: triquetrum (ulnare) sin. et dext.; magnum (carpale 3) sin. et dext.; pisiforme sin.; uncinatum (carpale 4-5) sin.; scaphoideum (radiale) sin.

A felállított csontvázat, illetve a Természettudományi Múzeum Őslénytárában (TTMŐ) elhelyezett molárisait 1974-ben mértem le. Leírása a következő:

AGYARAK - EDIVM. V.1964. 98. 2. - az ásatáskor előkerült agyarpár hossza 3200 mm volt (DANCZA 1972). A beépített agyarpár hossza 2600 mm.

Mindkét agyar az alveolusból kilépve a Mammuthus genusra jellemző ívelést, illetve kihajlást mutatja; az agyarhajlás legmélyebb pontjáig előre-lefelé-szét, majd fölfelé-össze hajlik. A jobboldali agyar görbületi íve nagyobb, így a csúcsa a bal oldali fölé emelkedik. A baloldali agyarcúcs az ívet megtörve kampószerűen visszahajlik.

MOLARISOK - TTMÓ. V. 72. 37. - M³ dext. (orális-labiális részén maxilla fr.; 2.kép); M₃ sin. (a molaris orális részén mandibula corpus fr.). A méretek mm-ben vannak megadva.

	<u>M³ dext.</u>	<u>M₃ sin.</u>
Lamellaszám (Lsz)	26	23
Foghossz (Fgh)	300	335
Fogmagasság (Fgm)	160	110
Fogszélesség (Fgsz)	94	89
Index (Idx)	9	8
Lamellavastagság (Lv)	7	7
Zománcvastagság (Zv)	2	2
Rágófelület hossza (Rgfh)	192	200
Rágási funkcióban résztvevő lamellák száma (Rlsz)	16	15
Foghossz-lamellaszám hányados (LLQ)	1,15	1,45
Foghossz-fogszélesség hányados (LBQ)	3,19	3,75

A fogak méretén és koptatottságán alapuló életkor-meghatározás alapján (GUENTHER 1955) a mátraderecskei mammut életkora 50-55 év, tehát kifejlett állat.

VERTEBRAE. Az EDIVM-ban megtalálható csigolyák közül - a corpus és a foramen vertebrale alakja alapján - 2 db a nyaki, 16 db pedig a háti régióhoz tartozik. A csigolyák sérültek, így csak a corpus vertebrae magassága, szélessége és mélysége (vastagsága) mérhető.

	<u>v.c.</u>	<u>v.c.</u>	<u>v.t.</u>	<u>v.t.</u>	<u>v.t.</u>	<u>v.t.</u>	<u>v.t.</u>	<u>v.t.</u>	<u>v.t.</u>	<u>v.t.</u>
mag.	180	170	150	140	140	150	140	135	135	130
szél.	145	130	130	-	120	110	110	-	120	120
mélys.	40	60	60	60	70	80	80	70	80	80

	<u>v. t.</u>	<u>v. t.</u>	<u>v. t.</u>	<u>v. t.</u>	<u>v. t.</u>	<u>v. t.</u>	<u>v. t.</u>
mag.	130	130	120	110	110	110	105
szél.	-	110	120	105	-	-	-
mélys.	70	70	75	70	70	65	70

Az atlaszt és az epistropheust, valamint a kiegészített 4 db v. cervicalis fr. - ot a rekonstrukció során építették be.

HUMERUS - EDIVM. V.1964.98.7. - :

		<u>hum. sin.</u>	<u>hum. dext.</u>
teljes hossz	-	960	960
prox. epiph. sz.	-	270	270
dist. epiph. sz.	-	280	280

RADIUS - :

		<u>rad. sin.</u>	<u>rad. dext.</u>
teljes hossz	-	780	780
prox. epiph. sz.	-	120	120
dist. epiph. sz.	-	176	175

ULNA - EDIVM. V.1964.98.8. - :

		<u>ulna sin.</u>	<u>ulna dext.</u>
teljes hossz	-	840	850
prox. epiph. sz.	-	260	-
dist. epiph. sz.	-	-	210
tub. olec. h.	-	120	120

LUNATUM (intermedium); TRIQUETRUM (ulnare) - EDIVM. V.1964.98.13. -

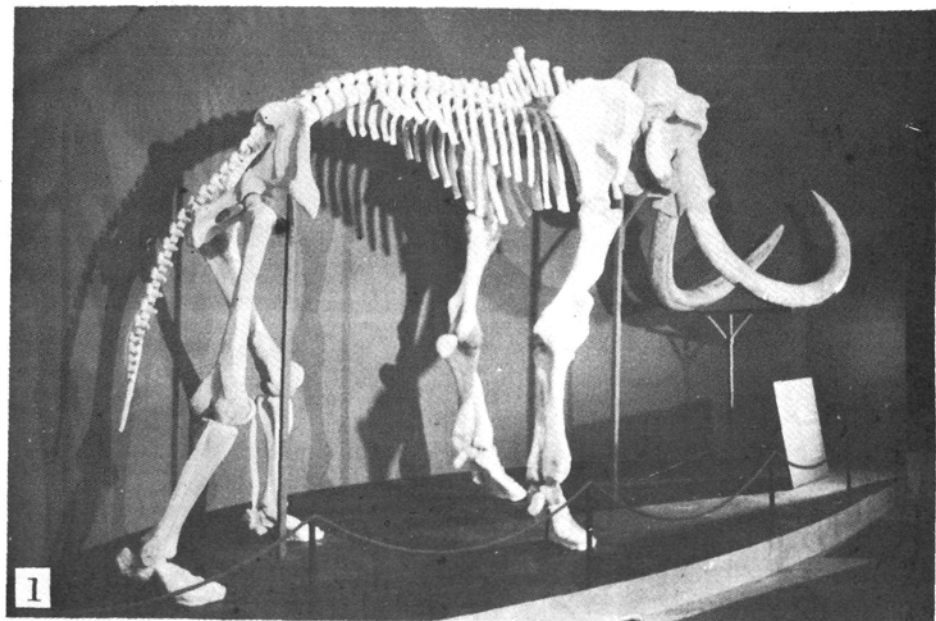
	<u>lun. sin.</u>	<u>lun. dext.</u>	<u>triq. dext.</u>
teljes hossz	138	137	140
mélység	65	71	85

1. kép: A felállított mammutcsontváz a gyöngyösi Mátra Múzeum kiállításában. (SZEGVÁRI Gusztáv felvétele.)

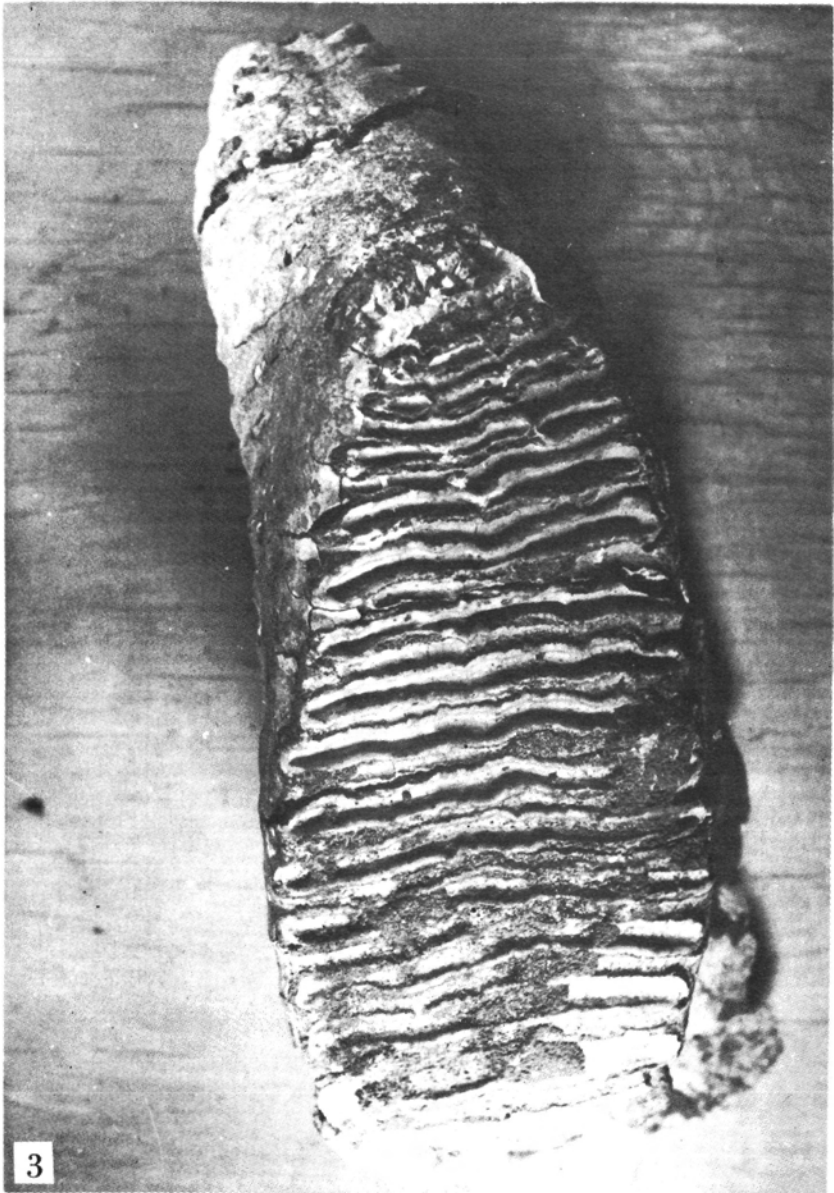
Abb. 1. Das Mammutskelett mit innerem Eisengerüst in der Ausstellung des Mátra-Museums von Gyöngyös. (Aufnahme: G. SZEGVÁRI.)

2. kép: Az M³ dext., orális-labiális részén maxilla fr. (A szerző felvétele.)

Abb. 2. M³ dext., oral-labialer Teil mit Maxilla fr. (Aufnahme: I. VÖRÖS.)



2



METACARPALISOK - EDIVM. V.1964.98.13. -:

	<u>mc. II. s.</u>	<u>mc. II. d.</u>	<u>mc. IV. d.</u>	<u>mc. V. s.</u>
teljes hossz	162	190	190	181
prox. epiph. sz.	80	86	77	100
diaphysis sz.	64	77	60	-
dist. epiph. sz.	76	70	90	110

PHALANXOK - EDIVM. V.1964.98.13. -:

	<u>ph₁ d.</u>	<u>ph₂ d.</u>	<u>ph₅ s.</u>
teljes hossz	65	80	80
szélesség	50	60	-

FEMUR - EDIVM. V.1964.98.10. -:

	<u>fem. sin.</u>	<u>fem. dext.</u>
teljes hossz	1210	1220
prox. epiph. sz.	310	310
dist. epiph. sz.	250	240

TIBIA - EDIVM. V.1964.98.11. -:

	<u>tib. dext.</u>
teljes hossz	640
prox. epiph. sz.	240
dist. epiph. sz.	210

FIBULA DIST. FR. - EDIVM. V.1964.98.12. -:

	<u>fib. sin.</u>	<u>fib. dext.</u>
dist. epiph. sz.	110	108

CALCANEUS - EDIVM. V.1964.98.13. -:

	<u>cal. sin.</u>	<u>cal. dext.</u>
teljes hossz	-	180
szélesség	120	120

3. kép: Az M³ dext. rágófelülete. (A szerző felvétele.)

Abb. 3. Kauflache von M³ dext. (Aufnahme: I. VÖRÖS.)

A mátraderecskei mammut a molarisok és a csontváz diagnosztikai bélyegei alapján a Mammuthus primigenius (BLUMENBACH 1799) alakkörbe tartozik.

A csontváz kiemelése közben DANCZA egy nagyméretű, durva kidolgozású kalcedonpengét talált (VÉRTES 1954. II. t. 3; DANCZA 1972), amely leginkább "a korai Szeleta-kultúra pengéire emlékeztet" (VÉRTES 1965).

A csontváz pontos rétegtani helyét nem ismerjük, így csak indirekt módon lehet - a magyarországi Mammuthus primigenius típus (VÖRÖS 1974) fogparamétereivel való egyezés alapján - a felső pleisztocénbe, pontosabban a Würm I tájára, de ennél nem fiatalabb korra datálni.

Természetesen további feladatként még tisztázni kell, hogy a magyarországi mammutleletek az egyelőre gyűjtőnévként használt Mammuthus primigenius (BLUMENBACH 1799) faj holotípusával egyeznek-e meg, vagy attól eltérnek (KRETZOI 1941).

VÖRÖS, I.: Das Mammutskelett von Mátraderecske (Mátra-Gebirge, Nordungarn)

Das vierte fast vollständige Mammutskelett von Ungarn wurde in Mátraderecske gefunden. (VÉRTES 1954, DANCZA 1972). Das Gerippe lag auf primärem Lager, 2,5 m tief. Der Schädel war in fast vertikaler Lage, die Stoßzähne in weitem Bogen nach außen hin gekrümmt, der Rumpf lag auf der linken Seite (DANCZA 1972).

Das Mammutgerippe wurde 1970 im Mátra-Museum von Gyöngyös aufgestellt, unter Leitung von Dr. D. JÁNOSSY und unter Mitwirkung von M. ROZSNYÓI. Die Aufstellung erfolgte mittels eines inneren Eisengerüstes. Diese Lösung ist einzig in ihrer Art in Europa (Abb. 1). Bei der Rekonstruktion wurden die fehlenden Teile des Gerippes ergänzt.

Der Mammut von Mátraderecske gehört auf Grund der diagnostischen Merkmale der Molaren und des Gerippes zum Formenkreis des Mammuthus primigenius (BLUMENBACH 1799). Die Maße der Zähne und die Abgeriebenheit der Kaufläche weisen darauf hin (GUENTHER 1955), daß es sich hier um ein erwachsenes Tier handelt, mit einem Alter von etwa 50-55 Jahren.

In der Nähe des Skeletts fand J. DANCZA ein grob bearbeitetes Chalcedonmesser (VÉRTES 1954. T. II. 3; DANCZA 1972), das nach VÉRTES "an die Klinge der frühen Szeleta-Kultur erinnert" (VÉRTES 1965).

Der Mammutfund kann indirekt spätestens auf Würm I. datiert werden.

Es ist noch zu klären, ob die ungarischen Mammutfunde mit dem Holotyp des vorläufig als Gesamtart betrachteten Mammuthus primigenius (BLUMENBACH 1799) übereinstimmen oder nicht (KRETZOI 1941).

IRODALOM - LITERATUR

- CSALAGOVITS, J. (1936): Óskori leletek Dunaföldváron. - Tolna Vármegye Múltjából 2. Budapest.
- DANCZA, J. (1972): Ásott-e mammutfogó vermet az ősemlék? Élet és Tudomány XXVII. 12., p. 554-557. Budapest.
- GUENTHER, E. W. (1955): Missbildungen an den Backenzähnen diluvialer Elefanten. - Meyniana, Kiel, 4. p. 12-36.
- G. RIHMER, L. (1935): A pécsi (pécsbányatelepi) mammut. - Geographia Pannonica XII., Pécs.
- KADIC, O. (1911): A balaton vidékének fossilis emlősmaradványai. - A Balaton tud. tan. Eredményei IV., XI. p. 1-21. Budapest.
- KRETZOI, M. (1941). A magyar mammut (*Mammonteus hungaricus* n. sp.). - Földt. Köz. 71. 7-12., p. 268-270. Budapest.
- VÉRTES, L. (1954): Néhány új őskőkori lelőhelyünkről. - Folia Arch. VI. p. 9-21. Budapest.
- VÉRTES, L. (1965): Az őskőkor és az átmeneti kőkor emlékei Magyarországon. - A Magyar Régészet Kézikönyve I. Budapest.
- VÖRÖS, I. (1974): A Kárpát-medence Elephantidae-leletanyagának áttekintése. - Kézirat. Egyetemi szakdolgozat. Debrecen.

Érkezett: 1975. V. 23.

VÖRÖS, István
Magyar Tudományos Akadémia
Régészeti Intézete
H-1250 Budapest
Úri u. 49.

