

Gyöngyöspata és Mátraderecske népességének etnikai embertani vizsgálata

HENKEY Gyula

Katona József Múzeum, Kecskemét

ABSTRACT: (Anthropological investigation of the populations of Gyöngyöspata and Mátraderecske.) - The author carried out investigations in two north Hungarian autochthon village populations in order to determine the anthropological features and the principal taxa of the "palóc" ethnic group. The so obtained results are compared to the anthropological characteristics of the conquering Magyars. In order to further support the argument the author gives the data of another six neighbouring villages.

HELYTÖR TÉNETI ADATOK

Gyöngyöspata község a Mátra déli lejtőjének peremén, Gyöngyös városától nyugatra 10 km-re fekszik. ANONYMUS krónikájából tudjuk, hogy a Mátra-erdő kiterjedt vidékét ED és EDUMEN kabar vezérek törzse kapta szállásbirtokul (SUGÁR 1966). A vezérek egyik utóda: PATA, a község mai területébe beékelődő Várhegyen a XI-XII. században földvárat épített. A nemzeti hagyományok szerint PATA volt az ABA nemzetség őse, e nemzetségben a PATA férfinév a XIII-XIV. században hagyományosan ismétlődött (MOLNÁR 1966). PATA mint helynév 1234-ben szerepel először oklevélben. A község a XIV. század első harmadában a Mátraalja egyik legnépesebb és gazdaságilag legjelentősebb helysége, 1460-ban MÁTYÁS király oklevele pedig már mezővárosként említi. A török hódoltság alatt szultáni birtok lett, így viszonylagos védelmet élvezett (SUGÁR 1966). A XVII. században Heves megye egyik legnépesebb települése. Az 1687. évi felszabadító hadjárat során lakói - a gyöngyösiékhöz hasonlóan - helyükön maradtak. 1697-ben Patát ismét mint Heves megye Gyöngyös után legnépesebb települését említik (SOÓS 1955). Lakosainál - akik mind magyarok - ma is szinte kizárólag azokkal a nevekkel találkozunk, amelyeket mint XVI., XVII. és XVIII. századi patai családneveket ismerünk. Szlovák hangzású családnevek 9%-ban fordulnak elő, de ezek a nevek szinte kivétel nélkül már 1702 és 1774 között is szerepelnek a községben. (SUGÁR 1966.)

Mátraderecske a Mátra északi lejtőjének egyik völgyében Eger és Salgótarján között fekszik, mindkét várostól egyformán kb. 25 km távolságra. Az 1332-

37. évi pápai tizedjegyzék De Reske néven említi, 1479-től Dereschke neve ismert. 1549-ben a PERÉNYI-ek birtokaként 5 adóköteles és 4 elszegényedett jobbágytelkét írták össze. 1554-ben 4, 1564-ben 10, 1635-ben 1, 1547-ben 1 1/2, 1675-ben 1/2 portája volt (BOROVSKY 1909). (Ezeket az adatokat fenntartással lehet kezelni, mert valószínűnek látszik, hogy a török megszállás utolsó évtizedeiben a lakosság többsége igyekezett kivonni magát az adófizetés alól.) 1689-ben Heves megyében 37 adófizető község létezik és Mátraderecske ama 13 népesebb község között szerepel, melyek nagyobb összeggel adóznak (BOROVSKY 1909). A község lakosai mind magyarok; a vizsgált személyek ősei között sem apai, sem anyai ágon szlovák eredetű családnévvel nem találkoztam.

AZ ADATFELVÉTEL ÉS AZ ADATOK FELDOLGOZÁSÁNAK MÓDSZERE

A vizsgálatokat mindkét községben a tudósúró vizsgálatokkal párhuzamosan 1972 nyarán végeztem. Gyöngyöspatán 302, Mátraderecskén 165 törzsökös, 24-60 életév közötti egyént vizsgáltam; ezek a számok mindkét községben a törzsökösök említett korcsoportjának kb. 25%-át jelentik. Minden önként jelentkező személy vizsgálatára sort kerítettem.

A vizsgált személyekről MARTIN technikájával a következő méreteket vettem fel: testmagasság, fejhossz, fejszélesség, homlokszélesség, járomívszélesség, morfológiai arcmagasság, állkapocsszöglet-szélesség, orrmagasság, orrszélesség. Gyöngyöspatán az ülőmagasságot is mértem. A szemszín és a hajsزín megfigyeléssel, de a MARTIN-SCHULZ szemszín-, illetve a FISCHER-SCHALLER hajsزín-tábla alapján rögzítettem. A morfológiai jellegek felvételét MARTIN-SCHALLER (1957-1966) és WENINGER (1940) előírásai szerint végeztem. Az anyag statisztikai jellemzésére a következő paramétereket adom meg: esetszám (N), aritmetikai átlag (M), variancia (s^2), szórási (s), terjedelem (V), HOWELS-féle szigma ráció (S. R.).

AZ EMBERTANI JELLEGEK ELEMZÉSE

A metrikus adatok és értékelésük

A gyöngyöspataiakra jellemző alap-adatokat a függelékben megtalálható I. és II. táblázatban, a mátraderecskeiekre vonatkozókat az V. és a VI. táblázatban foglaltam össze. A főbb méretek megoszlását és az indexcsoportok gyakoriságát a két község vonatkozásában a III., illetve a VII. táblázat ismerteti.

A gyöngyöspataiak és a mátraderecskeiek antropometrikus adatainak alább következő tárgyalásánál összehasonlításként a Bükkszéken vizsgált 50 férfi és

60 nő, a Karcagon vizsgált 160 férfi és 155 nő és a Jászszentandrás vizsgált 177 férfi és 166 nő - valamennyien szintén a 24-60 éves törzsökös népességhez tartozó személyek - adatait használtam fel. A t-próba eredményeit a függelék IX. táblázatában foglaltam össze.

Testmagasság

	Férfiak	Nők
Gyöngyöspata	168.65	156.90
Mátraderecske	171.08	157.76
Bükkszék	167.54	156.08
Karcag	168.00	155.83
Jászszentandrás	171.04	157.78

A gyöngyöspatai 24-60 éves férfiak és nők, valamint a mátraderecskei nők átlagos termete "nagyközepes", a mátraderecskei férfiaké "magas". A mátraderecskeiekénél és a gyöngyöspatai férfiaknál a magas termecsoport a leggyakoribb, míg a gyöngyöspatai nőknél a nagyközepes csoport áll az első helyen.

A szekuláris termetnövekedéssel foglalkozó dolgozatomban (HENKEY, kéziratban) utaltam arra, hogy egy-egy községben a 24-60 éves korcsoport testmagasságának átlagát az 51-60 éveseknek a vizsgálatokban való részvételi aránya is jelentősen befolyásolja, ezért közlöm itt a 24-50 évesek testmagasságának átlagait is. Ez

Gyöngyöspatán 127 férfinél: 169.28 cm, 127 nőnél: 157.07 cm
Mátraderecskén 61 férfinél: 171.85 " 82 nőnél: 158.08 "

Fejhossz

	Férfiak	Nők
Gyöngyöspata	187.00	177.34
Mátraderecske	185.07	177.18
Bükkszék	184.92	177.72
Karcag	187.60	179.38
Jászszentandrás	189.35	179.81

Az átlagértékek alapján a fej a mátraderecskeiekénél és a gyöngyöspatai nőknél a középhosszú és a hosszú határán van, a gyöngyöspatai férfiaknál pedig hosszú.

Fejszélesség

	Férfiak	Nők
Gyöngyöspata	160.61	154.25
Mátraderecske	160.01	153.86
Bükkszék	159.68	154.35
Karcag	159.63	152.69
Jászszeptandrás	158.94	154.10

A fej a gyöngyöspataiaknál és a mátraderecskeiekénél egyaránt mindkét nemnél széles.

Homlokszélesség

	Férfiak	Nők
Gyöngyöspata	113.93	110.54
Mátraderecske	113.46	110.31
Bükkszék	112.50	110.40
Karcag	112.12	108.96
Jászszeptandrás	113.10	110.02

Járomívszélesség

	Férfiak	Nők
Gyöngyöspata	145.71	140.02
Mátraderecske	146.37	139.13
Bükkszék	145.04	139.12
Karcag	145.17	137.96
Jászszeptandrás	145.11	138.64

A gyöngyöspataiak és a mátraderecskeiek méretének átlaga mindkét nemnél a széles kategóriába esik. Különösen a gyöngyöspatai nők járomívszélessége igen nagy, hasonló átlagot eddig csak a kalocsai járás két községében kaptam.

Morfológiai arcmagasság

	Férfiak	Nők
Gyöngyöspata	121.65	111.55
Mátraderecske	123.00	112.66
Bükkszék	122.55	112.95
Karcag	120.28	110.41
Jászszeptandrás	122.02	111.08

Gyöngyöspata és Mátraderecske népességére mind a férfiaknál, mind a nőknél általában a közép magas arc a jellemző.

Állkapocsszöglet-szélesség

	Férfiak	Nők
Gyöngyöspata	112.44	105.48
Mátraderecske	113.27	104.81
Bükkszék	111.78	105.05
Karcag	110.22	103.77
Jászszentandrás	110.16	102.96

Orrmagasság

	Férfiak	Nők
Gyöngyöspata	53.14	48.85
Mátraderecske	53.54	49.60
Bükkszék	52,90	49.87
Karcag	54.52	50.44
Jászszentandrás	54.32	49.73

Orrszélesség

	Férfiak	Nők
Gyöngyöspata	35.37	32.35
Mátraderecske	34.94	32.37
Bükkszék	35.44	32.83
Karcag	35.69	32.84
Jászszentandrás	35.22	32.34

Fejfelző

	Férfiak	Nők
Gyöngyöspata	85.75	86.91
Mátraderecske	86.49	86.90
Bükkszék	86.40	87.13
Karcag	85.06	85.19
Jászszentandrás	83.94	85.78

Gyöngyöspata és Mátraderecske népességére a túlrövidfejűség (hyperbrachycephalia) és a rövidfejűség (brachycephalia) a jellemző. Gyöngyöspatán a népesség több mint 95%-a, Mátraderesken pedig a férfiak 100%-a túlrövid- és rövidfejű.

Morfológiai arcjelző

	Férfiak	Nők
Gyöngyöspata	83.07	79.93
Mátraderecske	84.11	80.87
Bükkszék	84.38	81.28
Karcag	82.93	80.07
Jászszentandrás	84.18	80.24

A morfológiai arcjelző átlaga a gyöngyöspataiaknál és a mátraderecskei nőknél az alacsonyarcúság (euryprosopia) kategóriájába, a mátraderecskei férfiaknál pedig a középarcúság (mesoprosopia) kategóriájának alsó határába esik.

Orrjelző

	Férfiak	Nők
Gyöngyöspata	66.72	66.34
Mátraderecske	65.70	65.47
Bükkszék	67.28	65.48
Karcag	65.78	65.51
Jászszentandrás	65.22	65.42

A IX. táblázatból megállapítható, hogy a t-próba eredményei alapján a gyöngyöspataiak és a mátraderecskeiek mindkét nemnél egymáshoz és a bükkszéki palócokhoz állnak közel. A méretek és a jelzők túlnyomó többsége tekintetében a gyöngyöspatai és a karcagi férfiak, valamint a mátraderecskei és a jászszentandrás férfiak között sem mutatható ki jelentős eltérés.

A fej és az arc morfológiai jellegei

A mátraderecskei férfiaknál feltűnő a kiugró gonion-táj nagy gyakorisága, mindkét népességnél pedig - férfiaknál és nőknél egyaránt - igen jelentős a frontálisan lapult járomcsont előfordulása.

A morfológiai jellegek megoszlását a IV. és a VIII. táblázatban közlöm. Összehasonlítás céljából, a X. táblázatban megadom a bükkszéki, a karcagi és a jászszentandrás 24-60 évesek egyes főbb morfológiai jellegeinek megoszlását is. E táblázatból megállapítható, hogy a gyöngyöspatai férfiak e tekintetben legközelebb a karcagiakhoz, a mátraderecskei férfiak pedig a gyöngyöspataiakhoz állanak, míg a legnagyobb eltérés mindkét esetben a bükkszéki férfiakkal mutatható ki; a gyöngyöspatai és a mátraderecskei nők egyaránt egymáshoz állanak legközelebb, a legnagyobb eltérés a gyöngyöspatai és a karcagi, valamint a mátraderecskei és a bükkszéki nők morfológiai jellegeinek megoszlása terén észlelhető.

Szemszín

	Férfiak						Nők					
	világos		kevert		sötét		világos		kevert		sötét	
	la-4a		4b-8,10		9, 11-16		la-4a		4b-8, 10		9, 11-16	
	N	%	N	%	N	%	N	%	N	%	N	%
Gyöngyöspata	45	28.5	60	38.0	53	33.5	32	22.2	54	37.5	58	40.3
Mátraderecske	8	11.3	25	35.2	38	53.5	8	8.5	36	38.3	50	53.2
Bükkszék	17	34.0	18	36.0	15	30.0	15	25.0	26	43.4	19	31.9
Karcag	25	15.6	57	35.6	78	48.8	21	13.5	55	35.5	79	51.0
Jászszentandrás	34	29.1	46	39.3	37	31.6	31	18.7	60	36.1	75	45.2

Mátraderecskén mindkét nemnél feltűnően nagy a barna és csekély a világos szemszín gyakorisága. A mátraderecskeiek a karcagiakhoz, a gyöngyöspataiak pedig a jászszentandrásiakhoz állnak legközelebb. Már eddigi palócföldi vizsgálataim alapján is megállapítható, hogy a szlovák eredetű családnevek szaporodásával arányosan nő a világos szemszín előfordulása. Ezt nemcsak Bükkszéken, hanem Rimócon, Lucfalván és kisebb mértékben Bárnán is észleltem.

Hajszín

	Férfiak								Nők							
	vörös		szőke		szőkés- barna		barna- fekete		vörös		szőke		szőkés- barna		barna- fekete	
	I-VI	A-L	M-O	P-Y	I-VI	A-L	M-O	P-Y	I-VI	A-L	M-O	P-Y	I-VI	A-L	M-O	P-Y
	N	%	N	%	N	%	N	%	N	%	N	%	N	%	N	%
Gyöngyöspata	1	0.6	3	1.9	3	1.9	151	95.6	-	0.0	3	2.1	2	1.4	139	96.5
Mátraderecske	-	0.0	2	2.8	1	1.4	68	95.8	-	0.0	1	1.1	2	2.1	91	96.8
Bükkszék	-	0.0	1	2.0	-	0.0	49	98.0	1	1.7	2	3.3	1	1.7	56	93.3
Karcag	-	0.0	3	1.9	-	0.0	157	98.1	-	0.0	3	1.9	4	2.6	148	95.5
Jászszentandrás	-	0.0	-	0.0	2	1.7	115	98.3	-	0.0	2	1.2	2	1.2	162	97.6

Az eddig vizsgált palócföldi községekben a barna-fekete hajszín gyakorisága mindenhol 90% felett van, a gyöngyöspataiak és a mátraderecskeiek e téren közel állnak a karcagi kunokhoz és a jászszentandrás jászokhoz. Lucfalván, ahol 69%-ban szlovák eredetű családnevekkel találkoztam, férfiaknál csak 2,4%, nőknél pedig csak 2.2% a szőke (A-L) hajszín előfordulása és az M-O árnyalatok gyakorisága is csak 4.8, illetve 4.3%.

A NÉPESSÉG TAXONÓMIAI ÖSSZETÉTELE

A jellegek variációja

A vizsgált 24-60 éves férfiak kilenc méretével és három jelzőjével kapcsolatban kiszámítottam a meghatározó szigma rációkat, vagyis az egyes jellegek szórását az egész emberi faj megfelelő szórásának százalékában fejeztem ki (THOMA 1957). A kapott értékek:

Gyöngyöspata Mátraderecske

Testmagasság	108.79	101.55
Fejhossz	97.26	95.65
Fejszélesség	105.15	102.50
Homlokszélesség	82.65	93.88
Járomívszélesség	101.70	113.59
Morfológiai arcmagasság	93.44	94.22
Állkapocsszögletisélesség	96.72	109.83
Orrmagasság	78.42	87.63
Orrszélesség	93.10	81.72
Fejjelző	92.94	80.00
Arcjelző	88.82	95.88
Orrjelző	89.24	80.64
Méreték átlagos szigma rációja	95.25	97.78
Jelzők átlagos szigma rációja	90.33	85.51

A taxonómiai elemzés eredményei

A két népeség taxonómiai elemzését LIPTÁK (1962) módszerével végeztem, az eredményeket a XI., az összehasonlító adatokat pedig a XII. táblázatban közlöm. (A műmelléklet 1-27. képein a gyöngyöspataiak, 28-48. képein pedig a mátraderecskeiek láthatók.) Mindkét közösségben a turanid, a pamiri és a dinári típusnak van lényeges szerepe a népeség összetételében.

A turanidok között nagy számban észlelhető az alföldi változat, amely Gyöngyöspatán is gyakori (3.-7. kép), de Mátraderecske népeségére még nagyobb mértékben jellemző (29-35. kép). Ezeknél az átlagos termet a nagyközepes és a magas termet határán van, a fej enyhén hosszú, igenszéles-széles, brachy-hyperbrachycephal, az arc igenszéles-széles, általában középmagas, a járomcsont teste frontálisan kissé lapult, az orrhát egyenes, az arc síkjából közepesen kiálló, a szemszín barna, ritkábban zöldesbarna, a hajszín sötét.

A pamiri típusba sorolt egyének termete leginkább nagyközepes, a fej közép-hosszú, széles, hyperbrachy-brachycephal, az arc enyhén széles, középmagas-magas, az orrhát a közepesnél kissé erősebben kiálló, egyenes vagy enyhén konvex, a szemszín barna vagy zöldes, a hajszín sötét (14-16. és 41-42. kép). A 41. képen a pamiri típusnál gyakori orrforma látható, az orr konvexitása a porcos orr alsó felében kezdődik és a befelé és lefelé görbülő orrcsúcsban tovább folytatódik.

A dinári típus jellegeit (magas termet, középhosszú, széles fej, hyperbrachy-brachycephalia, enyhén széles, igen magas arc, konvex, magas orrhát, lapos tarkó és a változatok többségénél sötét szinkomplexió) ritkán észlelhettem tiszta formában (17. és 43. kép). Az ide sorolt egyének többségénél a dinári típus jellegei mellett a turanidokra jellemző igenszéles járomív, enyhén lapos arc mellett középmagas arc és áll, hosszabb fej és kisebb orrmagasság is észlelhető.

Mindkét községben gyakoriak a turanid és a pamiri típus átmeneti formái. Az ide sorolt gyöngyöspataiak (8-13.) és a mátraderecskeiek (36-39.) képeit úgy állítottam össze, hogy a turanid jellegek fokozatos gyengülése és a pamiri jellegek hasonló mértékű erősödése észlelhető legyen. Ezen átmeneti formára a Duna-Tisza között, a nagykunok között, és Mátraderescsken is a nagyközepes-magas termet a jellemző, Gyöngyöspatán viszont turanid és pamiri jellegek túlsúlya mellett egyaránt vizsgáltam kisebb számban alacsony termetűeket is. A 38. képen a két típus átmeneti formájának határesetét látható: a profil-felvétel árnyalatnyi pontatlansága folytán az orrhát a képen kiemelkedőnek, a fej rövidebbnek, a tarkó kevésbé domborúnak látszik, így az egyensúly a kép alapján a pamiri típus javára tolódott el.

A többi típus előfordulása nem jelentős. A 46. képen a keletbalti típusnak erősen lapponoid jellegű formáját mutatom be, de az egyes keletbalti helyi formák leírását e típus csekély gyöngyöspatai és mátraderecskei előfordulása nem teszi lehetővé.

A taxonómiai összehasonlítás eredményei

A három Heves megyei népesség, valamint a karcagiak és a jászszentandrásiak taxonómiai elemzésének eredményeit a XII. táblázatban adom meg. Mátraderecske és Gyöngyöspata népessége e téren is közelebb áll a karcagiakhoz és a jászszentandrásiakhoz, mint a bükkszéliekhez. Szembetűnő a hasonlóság a mátraderecskei palócok és a karcagi kunok között a honfoglalók törökös elemeihez kapcsolódó turanid, pamiri és előázsiai típus együttes előfordulása tekintetében (mindkét autochton népességnél 50% felett van). Bár a bükkszékiek a méretek és a jelzők összehasonlítása alapján közel állnak a gyöngyöspataiakhoz és a mátraderecskeiekhez, de a morfológiai jellegek, a szemszín és a taxonómiai megoszlás szempontjából erősen eltérnek. Harmadik alkalommal végeztem ilyen több irányú összehasonlító számításokat és úgy látom, hogy a kizárólag méretek és jelzők összehasonlítása alapján kapott eredményeket nem lehet teljes értékűeknek elfogadni.

E kérdés elvi vonatkozásairól GYÖRFFY GYÖRGY szól "A honfoglalásról újabb történeti adatok tükrében" című tanulmányában (1973). ÉRY KINGÁnak a méretek és a jelzők összehasonlítása alapján kapott eredményeire hivatkozva megemlíti az avarok és az árpádok magyar embertani anyagban mutatkozó eltéréseit. ÉRY KINGA (1970) maga is hangsúlyozza, hogy az összehasonlító számítások a finomabb morfológiai és taxonómiai különbségekről nem szolgáltatnak eléggé érzékeny információt. Lényegesnek tartom e kérdésnél figyelembe venni LIPTÁK két elvi állásfoglalását is. Ezek szerint a taxonómiai elemzésnél és összehasonlításnál döntő fontosságú a vizsgált szeria személyes megtekintése (1964) és: taxonómiai szempontból nem az egyes jellegek, hanem a jelleg-együttesek vizsgálata és összehasonlítása fontosabb (1970). A fentiek alapján tehát a késő-avarkori és az árpádokori népesség közötti kapcsolat kérdését antropológiai szempontból nem lehet lezártnak tekinteni. (GYÖRFFY - 1959 - szerint a honfoglalók számbelileg felülmúlták az itt talált lakosságot, BARTHA -1968- szerint a honfoglalók lé-

lekszáma 400-450.000-re becsülhető, és ez a szám az itt talált szlávokkal és avar töredékekkel együtt 600.000 főre bővíthetett.)

A HEVES ÉS NÓGRÁD MEGYÉKBEN FOLYÓ ETNIKAI EMBER TANI VIZSGÁLATOK EDDIGI EREDMÉNYEI

A "Palóckutatás" összefoglaló címen a két megye területén folyamatban levő vizsgálatok az e tanulmányban részletesen tárgyalt két községen kívül további 6 községben (Bükkszék, Bárna, Egerbocs, Nádújfalu, Rimóc, Lucfalva) történtek meg. A felgyűlt adatok alapján - figyelembe véve a helytörténeti összefüggéseket is - a következő megállapításokat tehetjük:

1. Azokban a községekben, amelyekre nézve szlovákok betelepüléséről nincs okleveles vagy anyakönyvi kivonat, és szlovák eredetű családneveket sem találunk vagy ilyenek csak elvétve fordulnak elő (Mátraderecske, Egerbocs, Nádújfalu), a népesség embertani szempontból egységes, a turanid és a pami-ri típus együtt a vizsgáltak kb. 50%-ánál jelentkezik, a meghatározatlan típusúak száma a legkevesebb (Egerbocson csak 19.0%), a keletbalti típus átlagos előfordulása csaknem teljesen megegyező azzal (4.8%), amit LIPTÁK (1958) honfoglaló magyar koponyák vizsgálata alapján kimutatott (4.0%).

2. Ez az autochton palóc-magyar népesség taxonómiai megoszlás szempontjából közel áll a kunokhoz és a jászokhoz. Eltérés abban mutatkozik, hogy a palócoknál - a honfoglalókra jellemző adatoknak megfelelően - az előázsi típus előfordulása jelentéktelen, viszont ennek csökkenése arányában a pami-ri típus gyakorisága emelkedik. Az időközben befejezett jászboldogházi vizsgálataim taxonómiai elemzésének eredményei arra utalnak, hogy a tiszta jászok embertani szempontból legalább annyira közel állanak az általam vizsgált autochton palóc népességhez, mint a karcagi kunok. (A török korban Jászberény volt az egyik legkedvezőbb földrajzi fekvésű, védett település, Jászboldogháza viszont Jászberény határának legtermékenyebb részéből alakult 1945 után önálló községgé.)

3. A keletbalti típus jelenléte LIPTÁK (1958) szerint - aki véleményét 287 Duna-Tisza-közi avarkori vizsgálata alapján fogalmazza meg - az avar korban 10.1%-ban mutatható ki. Ma e típus előfordulása azokban a községekben haladja meg a 10%-ot, ahová a XVII-XVIII. században szlovákok (Lucfalva) vagy részben szlovákok települtek és a szlovák eredetű családnevek elérik vagy meghaladják a 33%-ot (Bükkszék, Rimóc, Bárna). E községekben is a leggyakoribb e típusnak erősen lapponoidos jellegű változata. A szlovák eredetű családnevek szaporodásával párhuzamosan emelkedik az erősen kevert, meghatározatlan típusú egyének aránya is. Ez a tiszta szlovák eredetűnek tartott Lucfalván a vizsgáltak 47.7%-át teszi ki.

4. Történeti adatok alapján GYÓRFFY (1959) az avarság zömének elszlávosodását feltételezi. Úgy vélem, hogy ennek az álláspontnak a mérlegeléséhez az alábbi megállapítások is támpontot nyújthatnak:

a) 15 000 felnőtt személyre kiterjedő hazai vizsgálataim során éppen a tiszta szlovák eredetűnek tartott lucfalvi népességnél észleltem a közepesen alacsonyabb és az alacsony orrgyök legnagyobb arányú előfordulását, nem észleltem hosszúfejűséget, a középféjűséget a férfiak 4.8%-ánál, a nők 2.2%-ánál állapítottam meg, a szőke (A-L) hajszín gyakorisága jelentéktelen számban - a férfiaknál 2.4%-ban, a nőknél 2.2%-ban - fordult elő. A gyakoribb típusok előfordulási sorrendje: pami-ri, keletbalti, turanid, dinári; a taxonómiai szempontból erősen kevert meghatározatlan típusúak száma feltűnően nagy.

b) Mongoloidok a Duna-Tisza közén általában csak ott fordulnak elő említésre méltó számban, ahol emelkedik a szlovák eredetű családnevek aránya és a népesség egy része a magyar-szlovák nyelvhatár környékéről érkezett vagy települt vissza (Dávod, Bugac, Jászdózsa).

Szlovák vagy részben szlovák eredetű népességgel kapcsolatban még nincs elég adatom ahhoz, hogy az erősen heterogén eredetű avarkori népesség elszlávosodásának lehetőségét az északi belső és külső gyepű közötti terület vonatkozásában az etnikai embertan vonalán mérlegelni lehessen, de említenem kell, hogy Lucfalva szlovák eredetű népességének vizsgálata során csak kis számban észleltem az ősi szlávokkal kapcsolatba hozható jelleg-együtteseket.

HENKEY, Gy.: Die ethnisch-anthropologische Untersuchung der Population von Gyöngyöspata und Mátraderecske

(Zusammenfassung.) Die Ortschaft Gyöngyöspata liegt am Rande des Südhanges, Mátraderecske hingegen in einem Tal am Nordhang des Mátra-Gebirges. Das Gebiet wurde bei der ungarischen Landnahme als Stammesgebiet den Chabaren zugewiesen. Gyöngyöspata wird zum ersten Male 1234 und Mátraderecske 1332 in den Urkunden erwähnt. Während der Türkenzeit kann die Lage beider Siedlungen als günstig bezeichnet werden. Gyöngyöspata stand als Besitz des Sultans unter relativem Schutz, während der Bewohnerschaft von Mátraderecske die umfangreichen Waldungen Asyl boten. Ende des 17. Jahrhunderts, nach dem Rückzug der Türken werden beide Ortschaften unter den meist bevölkerten 13 Siedlungen des Komitats Heves erwähnt. Beide Ortschaften sind von Ungarn bewohnt. In Mátraderecske kommen keine Familiennamen slowakischen Ursprunges vor, in Gyöngyöspata beträgt die Zahl dieser 9%, jedoch werden sie schon zwischen 1702 und 1774 unter den Bewohnern von Gyöngyöspata erwähnt.

In Gyöngyöspata untersuchte Verfasser 302, in Mátraderecske 165 autochthone Personen zwischen dem 24-60. Lebensjahr, was 25% der zu dieser Altersgruppe gehörenden Population beträgt. Die statistischen Parameter sind

in den Tabellen, I, II, V und VI enthalten. Die zwei Populationen wurden mit den "Palotz"-en von Bükkszék - unter denen die Zahl der slowakischen Familiennamen bei 33% liegt -, ferner mit den Kumanen von Karcag und den Jassen von Jászszentandrás verglichen. Aufgrund der Ergebnisse des t-Tests (Tab. IX) stehen beide Geschlechter der Bewohner von Gyöngyöspata und Mátraderecske zueinander und zur Population von Bükkszék am nächsten. Auf dem Gebiete der Verteilung der wichtigsten morphologischen Merkmale stehen die zwei Populationen einander, in der Relation der Männer ausserdem noch der von Karcag am nächsten, die grösste Abweichung hingegen kann gegenüber der Population von Bükkszék nachgewiesen werden (Taf. X). Hinsichtlich der Augenfarbe hat in Mátraderecske bei beiden Geschlechtern die braune Farbe die absolute Oberhand, in Gyöngyöspata ist sie bei den Männern gemischt, bei den Frauen stehen die braunen Farbtöne an erster Stelle (S. 165). Aufgrund der Untersuchung der Populationen von 8 Ortschaften des von "Palotz"-en bewohnten Gebietes konnte festgestellt werden, dass parallel zu der Zunahme der slowakischen Familiennamen auch die Häufigkeit der hellen Augenfarbe ansteigt. Bezüglich der Haarfarbe liegt das Vorkommen der braun-schwarzen Abtönungen (P-Y) bei beiden Geschlechtern beider Ortschaften über 95% (S. 165). Die Farbtöne P-Y kommen auch bei den Bewohnern slowakischer Abstammung von Lucfalva mit mehr als 90% vor.

Der Mittelwert der "sigma ratio" der 9 Masse beträgt in Gyöngyöspata 95,25, in Mátraderecske 97,78, in den drei Indizes 90,33 bzw. 85,51. Die taxonomische Zusammensetzung der beiden Populationen wurde mit der Methode von P. LIPTÁK bestimmt, die Ergebnisse werden in Tab. XI. mitgeteilt. In beiden Ortschaften fällt in der Zusammensetzung der Population dem turaniden, pamirischen und dinarischen Typ die bedeutendere Rolle zu. Unter den Turaniden ist die Alföld-Variante, die auch in Gyöngyöspata häufig vorkommt, in grösserer Zahl zu beobachten (Abb. 3-7.), für die Population von Mátraderecske ist diese noch in höherem Masse charakteristisch. (Abb. 29-35.)

Der pamirische Typ ist auf Abb. 14-16. und 42-43. in seiner reinen Form vorgeführt. Häufig sind Übergangsformen des turaniden und pamirischen Typs anzutreffen (Abb. 8-13 und 36-39). Das gemeinsame Vorkommen des mit den türkischen Elementen der landnehmenden Ungarn verknüpften turaniden, pamirischen und vorderasiatischen (armeniden) Typs übertrifft in Mátraderecske die 50%. Ähnlich ist die Lage in den übrigen Palotzendörfern, wo slowakische Namen überhaupt nicht oder nur vereinzelt nachgewiesen werden können (Egerbocs, Nádújfalu). Das Vorkommen der sich an die türkischen Elemente der Landnehmer knüpfenden Typen in Gyöngyöspata beträgt 39,1%. In den von "Palotz"-en bewohnten Ortschaften, wo 1/3 der Familiennamen slowakischen Ursprunges ist, kommt ausser dem turaniden, pamirischen und dinarischen Typ auch der ostbaltische Typ in bedeutendem Prozentsatz (zwischen 10-14%) vor. Auch unter diesen bildet die stark lapponoide Variante des ostbaltischen Typs die Mehrheit (Abb. 46). Die auffallendste Erscheinung ist, dass mit der Zunahme der slowakischen Familiennamen auch die Zahl der stark vermischten, unbestimmbaren Personen bedeutend angestiegen ist. In der Ortschaft Lucfalva, die man als rein slowakisch betrachtet, zeigte das Vorkommen der unbestimmbaren Personen die höchste Zahl (47,7%) und die

mit den Protoslawen in Verbindung bringbaren Merkmalkomplexe konnten nur in geringer Anzahl verzeichnet werden.

Die Angaben der auf den Abbildungen vorgeführten Individuen werden in Tab. XIII. mitgeteilt. Unter der laufenden Zahl 1-27 sind die von Gyöngyöspata und unter 28-48 die von Mátraderecske zu sehen.

IRODALOM - LITERATUR

BOROVSKY, S. (szerk., 1909): Magyarország vármegyéi és városai. Heves vármegye.

K. ÉRY, K. (1970): Összehasonlító biometriai vizsgálatok VI-XII. századi Közép-Duna medencei népeiségek között. - Anthropol. Közlet. 14/1-2:7-34.

GYÖRFFY, Gy. (1959): Tanulmányok a magyar állam eredetéről. - Budapest.

GYÖRFFY, Gy. (1973): A honfoglalásról újabb történeti adatok tükrében. - Valóság XVI/7:1-16.

HENKEY, Gy. (kézirat): A szekuláris természetnövekedés jelensége Duna-Tisza közti népeiségeknél.

LIPTÁK, P. (1958): Awaren und Magyaren im Donau-Theiss Zwischenstromgebiet. - Acta Arch. Hung. 8:199-268.

LIPTÁK, P. (1962): Homo sapiens - species collectiva. - Anthropol. Közlet. VI/1-2:17-27.

LIPTÁK, P. (1964): Tanulmányutam a Szovjetunióban. - Anthropol. Közlet. VIII/1-2:43-44.

LIPTÁK, P. (1970): A magyarság etnogenézisének paleoantropológiája (Doktori értekezés tézisei.) - Anthropol. Közlet. XIV/1-2:85-100.

MARTIN, R. -SALLER, K. (1957-1966): Lehrbuch der Anthropologie I-IV. - Stuttgart.

MOLNÁR, J. (1966): Nagyréde története a feudalizmus korában. - Budapest, Gondolat Kiadó.

SOÓS, I. (1955): Heves megye benépesülése a török hódoltság után. - Heves Megyei Füzetek 3., Eger.

SUGÁR, I. (1966): Gyöngyöspata helytörténete 1870-ig. - Mátra Múzeum Füzetek, 9.

THOMA, A. (1957): Folytonos eloszlású jellegek variációjának mérése. -
Anthrop. Közl. IV/2:67-69.

WENINGER, J. (1940): Die anthropologischen Methoden der menschlichen
Erbforschung. Handbuch der Erbbiologie des Menschen II:1-50.

Érkezett: 1974. II. 18.

HENKEY Gyula
H-6000 Kecskemét
Katona József Múzeum

TÁBLÁZATOK ÉS FÉNYKÉPES TÁBLÁK

TABELLEN UND FOTOS

I. táblázat

Gyöngyöspatai férfiak
II. (24-60 éves) korcsoportjának statisztikai paraméterei

Jelleg	N	M	s ²	s	V
Testmagasság (1)	157	168.65	40.70	6.31	151-185
Ülőmagasság (23)	158	88.33	9.90	3.18	81-95
Fejhossz (1)	158	187.00	36.39	6.03	171-202
Fejszélesség (3)	158	160.61	30.54	5.52	149-172
Homlokszélesség (4)	158	113.93	16.47	4.05	103-122
Járomívszélesség (6)	158	145.71	29.03	5.39	133-161
Morf. arcmagasság (18)	158	121.65	35.06	5.98	106-137
Állkapocsszöglet-szélesség (8)	158	112.44	31.44	5.61	98-131
Orrmagasság (21)	158	53.14	8.95	2.99	42-62
Orrszélesség (13)	158	35.37	7.30	2.70	31-42
Fejjelző (3:1)	158	85.75	9.98	3.16	75-94
Morf. arcjelző (18:6)	158	83.07	20.56	4.53	72-96
Orrjelző (13:21)	158	66.72	48.46	6.96	50-90

II. táblázat

Gyöngyöspatai nők
II. (24-60 éves) korcsoportjának statisztikai paraméterei

Jelleg	N	M	s ²	s	V
Testmagasság (1)	143	156.90	18.36	4.28	147-170
Ülőmagasság (23)	143	82.80	5.53	2.35	78-92
Fejhossz (1)	144	177.34	29.74	5.45	165-188
Fejszélesség (3)	144	154.25	21.64	4.65	141-166
Homlokszélesség (4)	144	110.54	24.18	4.92	101-120
Járomívszélesség (6)	144	140.02	24.60	4.96	130-154
Morf. arcmagasság (18)	144	111.55	26.19	5.11	98-131
Állkapocsszöglet-szélesség (8)	144	105.48	20.18	4.49	94-116
Orrmagasság (21)	143	48.85	9.01	3.00	40-56
Orrszélesség (13)	143	32.35	8.04	2.83	27-40
Fejjelző (3:1)	144	86.91	8.66	2.94	81-94
Morf. arcjelző (18:6)	144	79.93	20.59	4.53	69-95
Orrjelző (13:21)	143	66.34	41.10	6.31	50-90

III. táblázat

Gyöngyöspataiak metrikus jellegeinek gyakorisága
a II. (24-60 éves) korcsoportban

Jelleg	Csoport- megnevezés	Beosztás		Férfiak		Nők	
		Férfiak	Nők	N	%	N	%
Testma- gasság	alacsony	x-159.9	x-148.9	14	8.9	4	2.8
	kisközepes	160-163.9	149-152.9	20	12.7	21	14.7
	közepes	164-166.9	153-155.9	19	12.1	30	21.0
	nagyközepes	167-169.9	156-158.9	31	18.8	43	30.1
	magas	170-179.9	159-167.9	68	43.3	41	28.7
	igen magas	180-x	168-x	5	3.2	4	2.8
Fejhossz	rövid	x-177	x-169	11	6.9	7	4.9
	középhosszú	178-185	170-176	48	30.4	39	27.1
	hosszú	186-193	177-184	75	47.5	87	60.4
	igen hosszú	194-x	185-x	24	15.2	11	7.6
Fejszéles- ség	keskeny	x-147	x-141	-	0.0	1	0.7
	középszéles	148-155	142-149	28	17.7	22	15.3
	széles	156-163	150-157	87	55.1	86	59.7
	igen széles	164-x	158-x	43	27.2	35	24.3
Fejjelző	dolichocephal	x-75.9	x-76.9	1	0.6	-	0.0
	mesocephal	76-80.9	77-81.9	6	3.9	5	3.5
	brachycephal	81-85.9	82-86.9	66	41.7	62	43.0
	hyperbrachyc.	86-x	87-x	85	53.8	77	53.5
Járomív- szélesség	keskeny	x-133	x-125	-	0.0	-	0.0
	középszéles	134-141	126-133	30	19.0	14	9.7
	széles	142-150	134-142	99	62.7	90	62.5
	igen széles	151-x	143-x	29	18.3	40	27.8
Morf. arc- magasság	alacsony	x-117	x-108	44	27.8	40	27.8
	középmagas	118-126	109-117	86	54.3	81	56.2
	magas	127-135	118-126	27	17.2	21	14.6
	igen magas	136-x	127-x	1	0.6	2	1.4
Morf. arcjelző	hypereurypr.	x-78.9	x-76.9	22	13.9	34	23.6
	euryprosop	79-83.9	77-80.9	72	45.6	51	35.4
	mesoprosop	84-87.9	81-84.9	41	25.9	40	27.8
	leptoprosop	88-92.9	85-89.9	18	11.4	14	9.7
	hyperleptopr.	93-x	90-x	5	3.2	5	3.5
Orrjelző	hyperleptorr.	x-54.9	x-54.9	5	3.2	4	2.8
	leptorrhin	55-69.9	55-69.9	101	63.8	100	70.0
	mesorrhin	70-84.9	70-84.9	50	31.7	38	26.5
	chamaerrhin	85-x	85-x	2	1.3	1	0.7

IV. táblázat

Morfológiai jelek csoportjainak megoszlása
a gyöngyöspataiak II. (24-60 éves) korcsoportjában

Jelleg	Forma	Férfiak		Nők	
		N	%	N	%
Felső szemhéj fedőránc	gyenge v. hiányzik	48	30.4	35	24.6
	közepes	49	31.0	42	29.6
	erős	61	38.6	65	45.8
Járom-csont alakja	frontálisan lapul	123	77.8	97	67.8
	lekerekített	28	17.7	45	31.5
	előre hegyesedő	7	4.4	1	0.7
Orrgyök szélessége	keskeny	21	13.3	13	9.0
	közepes	133	84.2	124	86.1
	széles	4	2.5	7	4.9
Orralap formája	keskeny	50	31.6	26	18.1
	közepes	97	61.4	110	76.4
	széles	11	7.0	8	5.6
Felsőajak vastagsága	vékony	79	50.0	60	41.7
	közepes	70	44.3	69	47.9
	vastag	9	5.7	15	10.4
Alsóajak vastagsága	vékony	51	32.3	36	25.0
	közepes	72	45.6	76	52.8
	vastag	35	22.2	32	22.2
Állmagasság	alacsony	21	13.3	18	12.5
	közepes	120	76.0	118	81.9
	magas	17	10.8	8	5.6
Gonion táj fejlettsége	gyenge	27	17.1	56	38.9
	közepes	108	68.4	86	59.7
	kiugró	23	14.6	2	1.4
Homlokprofil	hátrahajló	25	15.9	2	1.4
	meredek	132	84.2	140	97.2
	gömbölyűen domború	-	0.0	2	1.4
Orrgyök magassága	alacsony	10	6.4	25	17.4
	közepes	128	81.5	114	79.2
	magas	19	12.1	5	3.5
Orrhát profilja	konkáv	18	11.4	54	37.5
	egyenes	75	47.5	67	46.5
	konvex	65	41.1	23	16.0
Orrhát kiemelkedése	gyenge	1	0.6	7	4.9
	közepes	114	72.2	125	86.8
	erős	43	27.2	12	8.3

IV. táblázat folytatása

Jelleg	Forma	Férfiak		Nők	
		N	%	N	%
Orrcsúcs	felálló	6	3.8	18	12.5
	egyenes	96	61.2	103	71.5
	lehajló	55	35.0	23	16.0
Orszárny eredése a subnasale- hoz képest	felül	158	100.0	141	97.9
	egyenesen	-	0.0	3	2.1
	alul	-	0.0	-	0.0
Áll- profil	előreugró	57	36.1	35	24.3
	egyenes	95	60.1	102	70.8
	hátrahajló	6	3.8	7	4.9
Állkapocs- szöglet	hegyes	131	82.9	117	81.2
	tompa	27	17.1	27	11.8
Tarkó profilja	lapos, meredek	24	15.2	-	0.0
	enyhén domború	109	69.0	118	81.9
	erősen domború	25	15.8	26	18.0

V. táblázat

Mátraderecskei férfiak

II. (24-60 éves) korcsoportjának statisztikai paraméterei

Jelleg	N	M	s ²	s	V
Testmagasság (1)	71	171.08	34.66	5.99	157-185
Fejhossz (1)	71	185.07	35.21	5.93	172-204
Fejszélesség (3)	71	160.01	28.47	5.33	149-173
Homlokszélesség (4)	71	113.46	21.23	4.60	105-123
Járomívszélesség (6)	71	146.37	36.31	6.02	135-160
Morf. arcmagasság (18)	71	123.00	36.36	6.03	107-137
Állkapocsszögletszélesség (8)	71	113.27	40.63	6.37	98-126
Orrmagasság (21)	69	53.54	11.11	3.33	47- 61
Orrszélesség (13)	69	34.94	5.61	2.37	31- 41
Fejjelző (3:1)	71	86.49	7.43	2.72	81- 92
Morf. arcjelző (18:6)	71	84.11	23.93	4.89	74- 96
Orrjelző (13:21)	69	65.70	39.66	6.29	52- 82

VI. táblázat

Mátraderecskei nők

II. (24-60 éves) korcsoportjának statisztikai paraméterei

Jelleg	N	M	s ²	s	V
Testmagasság (1)	94	157.76	25.63	5.06	144-169
Fejhossz (1)	94	177.18	22.07	4.69	167-190
Fejszélesség (3)	94	153.86	21.26	4.61	141-168
Homlokszélesség (4)	93	110.31	12.03	3.46	102-120
Járomívszélesség (6)	94	139.13	18.40	4.35	131-154
Morf. arcmagasság (18)	94	112.66	32.02	5.65	99-124
Állkapocsszögletszélesség (8)	94	104.81	24.03	4.90	91-121
Orrmagasság (21)	93	49.60	8.60	2.93	42- 56
Orrszélesség (13)	93	32.37	4.95	2.22	28- 38
Fejjelző (3:1)	94	86.90	8.24	2.87	81- 94
Morf. arcjelző (18:6)	94	80.87	21.33	4.62	71- 93
Orrjelző (13:21)	93	65.47	33.99	5.83	55- 80

VII. táblázat

Mátraderecskeiek metrikus jellegeinek gyakorisága
a II. (24-60 éves) korcsoportban

Jelleg	Csoport- megnevezés	Beosztás		Férfiak		Nők	
		Férfiak	Nők	N	%	N	%
Testma- gasság	alacsony	x-159.9	x-148.9	2	2.8	4	4.2
	kisközepes	160-163.9	149-152.9	5	7.0	9	9.6
	közepes	164-166.9	153-155.9	8	11.3	18	19.2
	nagyközepes	167-169.9	156-158.9	13	18.3	26	27.7
	magas	170-179.9	159-167.9	40	56.3	36	38.3
	igen magas	180-x	168-x	3	4.2	1	1.1
Fejhossz	rövid	x-177	x-169	8	11.3	4	4.2
	középhosszú	178-185	170-176	31	43.7	35	37.2
	hosszu	186-193	177-184	26	36.6	47	50.0
	igen hosszú	194-x	185-x	6	8.4	8	8.5
Fej szé- lesség	keskeny	x-147	x-141	-	0.0	1	1.1
	középszéles	148-155	142-149	14	19.7	17	18.1
	széles	156-163	150-157	41	57.7	60	63.8
	igen széles	164-x	158-x	16	22.5	16	17.0
Fejjelző	dolichocephal	x-75.9	x-76.9	-	0.0	-	0.0
	mesocephal	76-80.9	77-81.9	-	0.0	1	1.1
	brachycephal	81-85.9	82-86.9	24	33.8	40	42.5
	hyperbrachyc.	86-x	87-x	47	66.2	53	56.4
Járomív- széles- ség	keskeny	x-133	x-125	-	0.0	-	0.0
	középszéles	134-141	126-133	15	21.1	10	10.6
	széles	142-50	134-142	39	54.9	67	71.3
	igen széles	151-x	143-x	17	23.9	17	18.1
Morf. arcma- gasság	alacsony	x-117	x-108	13	18.3	27	28.7
	középmagas	118-126	109-117	40	56.4	50	53.2
	magas	127-135	118-126	16	22.5	17	18.1
	igen magas	136-x	127-x	2	2.8	-	0.0
Morf. arcjelző	hypereurypr.	x-78.9	x-76.9	7	9.9	15	16.0
	euryprosop	79-83.9	77-80.9	29	40.9	28	29.8
	mesoprosop	84-87.9	81-84.9	21	29.6	31	34.0
	leptoprosop	88-92.9	85-89.9	9	12.7	18	19.1
	hyperleptopr.	93-x	90-x	5	7.0	2	1.1
Orrjelző	hyperleptorr.	x-54.9	x-54.9	2	2.9	-	0.0
	Leptorrhin	55-69.9	55-69.9	50	72.5	70	75.3
	mesorrhin	70-84.9	70-84.9	17	24.6	23	24.7
	chamaerrhin	85-x	85-x	-	0.0	-	0.0

VIII. táblázat

Morfológiai jellegek csoportjainak megoszlása
a mátraderecskeiek II. (24-60 éves) korcsoportjánál

Jelleg	Forma	Férfiak		Nők	
		N	%	N	%
Felső szemhéj fedőránc	gyenge v. hiányzik	28	39.4	32	34.0
	közepes	19	26.8	27	28.7
	erős	24	33.8	35	37.2
Járomcsont alakja	frontálisan lapul	56	78.9	60	63.8
	lekerekített	12	16.9	31	33.0
	előre hegyesedő	3	4.2	3	3.2
Orrgyök szélessége	keskeny	16	22.5	8	8.5
	közepes	54	76.1	83	88.3
	széles	1	1.4	3	3.2
Orralap formája	keskeny	25	35.2	22	23.4
	közepes	43	60.6	68	72.3
	széles	3	4.2	4	4.3
Felsőajak vastagsága	vékony	35	49.3	22	23.4
	közepes	33	46.5	67	71.3
	vastag	3	4.2	5	5.3
Alsóajak vastagsága	vékony	22	31.0	18	19.2
	közepes	36	50.7	60	63.8
	vastag	13	18.3	16	17.0
Állmágasság	alacsony	2	2.8	10	10.6
	közepes	59	83.1	74	78.7
	magas	10	14.1	10	10.6
Gonion táj fejlettsége	gyenge	9	12.7	27	28.7
	közepes	40	56.3	63	67.0
	kiugró	22	31.0	4	4.3
Homlokprofil	hátrahajló	6	8.4	2	2.1
	meredek	63	88.7	84	89.4
	gömbölyűen domború	2	2.8	8	8.5
Orrgyök magassága	alacsony	6	8.4	15	15.9
	közepes	57	80.3	77	81.9
	magas	8	11.3	2	2.1
Orrhát profilja	konkáv	9	12.7	21	22.3
	egyenes	31	43.7	45	47.9
	konvex	31	43.7	28	29.8
Orrhát kiemelkedése	gyenge	-	0.0	6	4.3
	közepes	45	63.4	82	87.2
	erős	26	36.6	8	8.5

VIII. táblázat folytatása

Jelleg	Forma	Férfiak		Nők	
		N	%	N	%
Orrcsúcs	felálló	3	4.2	14	14.9
	egyenes	55	77.5	58	61.7
	lehajló	13	18.3	22	23.4
Orrszárny eredése a subnasale- hoz képest	felül	65	91.6	83	88.3
	egyenesen	2	2.8	8	8.5
	alul	4	5.6	3	3.2
Állprofil	előreugró	22	31.0	32	34.0
	egyenes	47	66.2	60	63.8
	hátrahajló	2	2.8	2	2.1
Állkapocs- szöglet	hegyes	64	90.1	90	95.7
	tompá	7	9.9	4	4.3
Tarkó profilja	lapos, meredek	17	23.9	1	1.1
	enyhén domború	51	71.8	82	87.2
	erősen domború	3	4.2	11	11.7

IX. táblázat

Az összehasonlító t-próba eredményei

Gyöngyöspata

Jelleg	Férfiak				Nők			
	Mátra- derecske	Bükk- szék	Karcag	Jászt. andrás	Mátra- derecske	Bükk- szék	Karcag	Jászt. andrás
Testmagasság	2.82	1.13	0.87	3.06	1.36	1.17	1.78	1.66
Fejhossz	2.27	3.14	0.88	3.36	0.24	0.49	3.14	3.92
Fejszélesség	0.78	1.21	1.79	2.74	0.63	0.12	2.69	0.27
Homlokszélesség	0.75	1.86	3.97	1.66	0.41	0.21	2.77	0.98
Járomívszélesség	0.86	0.76	0.87	0.94	1.48	1.20	4.94	2.42
Morfológiai arcmagasság	1.59	0.85	1.98	0.79	1.54	1.53	1.96	0.72
Állkapocsszöglet-szélesség	0.94	0.75	3.47	3.40	1.06	0.61	3.05	4.94
Orrmagasság	0.87	0.46	4.18	2.95	1.92	2.17	4.54	2.44
Orrszélesség	1.19	0.41	1.52	0.46	0.06	1.12	1.69	0.03
Fejjelző	1.67	1.27	1.35	5.03	0.04	0.50	5.06	3.32
Morfológiai arcjelző	1.53	2.11	0.26	1.91	1.54	1.90	0.29	0.58
Orrjelző	1.10	0.50	1.29	1.72	1.09	0.99	1.19	1.26

Mátraderecske

Jelleg	Férfiak				Nők			
	Gyöngyös- pata	Bükk- szék	Karcag	Jászt. andrás	Gyöngyös- pata	Bükk- szék	Karcag	Jászt. andrás
Testmagasság	2.82	3.25	3.50	0.04	1.36	2.10	2.75	0.03
Fejhossz	2.27	0.13	2.61	4.86	0.24	0.67	3.24	3.98
Fejszélesség	0.78	0.37	0.49	2.72	0.63	0.56	1.80	0.38
Homlokszélesség	0.75	1.08	2.16	0.54	0.41	0.14	2.59	0.59
Járomívszélesség	0.86	1.27	1.42	1.48	1.48	0.01	1.80	0.81
Morfológiai arcmagasság	1.59	0.38	3.20	0.96	1.54	0.29	3.17	2.08
Állkapocsszöglet-szélesség	0.94	1.29	3.42	3.41	1.06	0.31	1.60	3.03
Orrmagasság	0.87	1.21	1.96	1.50	1.92	0.50	2.10	0.32
Orrszélesség	1.19	1.08	2.21	0.76	0.03	1.04	1.63	0.10
Fejjelző	1.67	0.19	3.49	6.07	0.04	0.48	4.62	2.95
Morfológiai arcjelző	1.53	0.33	1.69	0.09	1.54	0.53	1.40	1.03
Orrjelző	1.10	1.24	0.09	0.48	1.09	0.01	0.75	0.06

X. táblázat

Főbb morfológiai jelek megoszlásának összehasonlítása

Jelleg	Forma	Férfiak					Nők				
		Gyöngyöspata	Mátra-de-recske	Bükk-szék	Karcag	Jász-szt. andrás	Gyöngyöspata	Mátra-de-recske	Bükk-szék	Karcag	Jász-szt. andrás
Járomcsont alakja	frontálisan laplekerékített	77.8	78.9	56.0	70.6	65.0	67.8	63.8	60.0	58.7	59.0
	előre hegyesedő	17.7	16.9	32.0	16.9	26.5	31.5	33.0	40.0	34.8	36.1
		4.4	4.2	12.0	12.5	8.5	0.7	3.2	0.0	6.5	4.8
Orralap formája	keskeny	31.6	35.2	32.0	29.4	42.7	18.1	23.4	13.3	16.8	25.9
	közepes	61.4	60.6	54.0	62.5	53.0	76.4	72.3	76.7	72.9	69.9
	széles	7.0	4.2	14.0	8.1	4.3	5.6	4.3	10.0	10.3	4.2
Állmaggasság	alacsony	13.3	2.8	8.0	15.0	14.5	12.5	10.6	23.3	25.8	18.1
	közepes	76.0	83.1	74.0	75.0	67.5	81.9	78.7	68.3	70.3	72.9
	magas	10.8	14.1	18.0	10.0	17.9	5.6	10.6	8.3	3.9	9.0
Gonion táj fejlettsége	gyenge	17.1	12.7	10.0	23.8	24.8	38.9	28.7	31.7	51.6	58.4
	közepes	68.4	56.3	78.0	65.6	69.2	59.7	67.0	65.0	46.5	40.9
	kiugró	14.6	31.0	12.0	10.6	6.0	1.4	4.3	3.3	1.9	0.6
Homlokprofil	hátrahajló	15.9	8.4	8.0	13.1	17.1	1.4	2.1	0.0	3.9	3.6
	meredek	84.2	88.7	92.0	86.3	82.9	97.2	89.4	100.0	92.3	96.4
	gömbölyűen domború	0.0	2.8	0.0	0.6	0.0	1.4	8.5	0.0	3.9	0.0
Orrhát profilja	konkáv	11.4	12.7	14.0	8.1	12.0	33.3	22.3	30.0	21.3	30.1
	egyenes	47.5	43.7	70.0	46.9	41.0	50.7	47.9	56.7	56.1	50.0
	konvex	41.1	43.7	16.0	45.0	47.0	16.0	29.8	13.3	22.6	19.9
Orrhát kiemelkedése	gyenge	0.6	0.0	0.0	0.0	0.0	4.9	4.3	5.0	3.2	4.2
	közepes	72.2	63.4	74.0	62.5	47.9	86.8	87.2	93.3	81.3	82.5
	erős	27.2	36.6	26.0	37.5	52.1	8.3	8.5	1.7	15.6	13.3
Tarkó profilja	lapos, meredek	15.2	23.9	28.0	18.1	17.1	0.0	1.1	3.3	0.6	0.6
	enyhén domború	69.0	71.8	66.0	64.4	60.7	81.9	87.2	90.0	77.4	70.5
	erősen domború	15.8	4.2	6.0	17.5	22.2	18.0	11.7	6.7	21.9	28.9

XI. táblázat

A gyöngyöspatai és a mátraderecskei népesség taxonómiája

Típus	Gyöngyöspata						Mátraderecske					
	Férfiak		Nők		Együtt		Férfiak		Nők		Együtt	
	N	%	N	%	N	%	N	%	N	%	N	%
turanid	34	21.5	41	28.5	75	24.8	20	28.2	26	27.7	46	27.9
pamiri	23	14.6	12	8.3	35	11.6	13	18.3	21	22.4	34	20.6
dinári	18	11.4	7	4.9	25	8.3	12	16.9	3	3.2	15	9.1
keletbalti	9	5.7	10	6.9	19	6.3	-	0.0	3	3.2	3	1.8
alpi-lapponoid	-	0.0	8	5.6	8	2.7	-	0.0	8	8.5	8	4.8
előázsiai (armenid)	5	3.2	3	2.1	8	2.7	2	2.9	1	1.1	3	1.8
orientaloid-me- diterr.	6	3.8	2	1.4	8	2.7	1	1.4	-	0.0	1	0.6
mongoloid	1	0.6	4	2.8	5	1.7	-	0.0	-	0.0	-	0.0
cromagnoid	3	1.9	-	0.0	3	1.0	-	0.0	-	0.0	-	0.0
északi (nordoid)	1	0.6	-	0.0	1	0.3	-	0.0	-	0.0	-	0.0
meghatározatlan (x)	58	36.7	57	39.6	115	38.0	23	32.4	32	34.0	55	33.3

XII. táblázat

A taxonómiai elemzés összehasonlító eredményei

Község	tur.	pam.	din.	k. bal.	alp.- lapp.	elő- ázsia	or.- med.	mo	cr	ész	x
Gyöngyöspata	24.8	11.6	8.3	6.3	2.7	2.7	2.7	1.7	1.0	0.3	38.0
Mátraderecske	27.9	20.6	9.1	1.8	4.8	1.8	0.6	0.0	0.0	0.0	33.3
Bükkszék	11.8	14.5	6.4	12.7	3.6	1.8	2.7	0.0	0.9	0.9	44.5
Karcag	32.1	10.6	3.7	2.2	3.1	10.6	8.0	1.2	0.0	0.2	28.2
Jászszentandrás	19.4	9.7	10.0	3.4	3.1	5.8	5.8	1.1	0.0	1.4	40.2

XIII. táblázat

A fényképes táblákon szereplő egyének adatai

Sorszám	Testmagasság (1)	Fehőssz (1)	Fejzsőlesség (3)	Homlokzsőlesség (4)	Járomívsőlesség (6)	Morfológiai arcmagasság (18)	Állkapocszöglet-szőlesség (8)	Orrmagasság (21)	Orrszőlesség (13)	Fejfelző (3:1)	Arcfelző (18:6)	Szemszín (Mártin-Schulz) Hajszín (Fischer-Saller)	Típus
1	163.1	186	160	116	145	123	119	55	37	86.02	84.83	14 X	turanid + x
2	151.9	175	153	106	141	112	108	50	31	87.43	79.43	13 S	turanid
3	155.4	173	149	117	138	105	106	48	30	86.13	76.09	13 W	turan(oid)
4	159.1	177	157	112	147	109	109	49	31	88.70	74.15	8 X	turanoid
5	164.7	182	157	118	147	117	112	52	36	86.26	79.59	9 X	turanoid
6	171.0	187	159	116	146	123	117	50	32	85.03	84.25	14 W	turanoid
7	155.1	181	153	112	147	108	108	48	34	84.53	73.47	6 W	turanoid
8	166.2	177	152	110	144	120	115	54	37	85.88	83.33	5 Y	turano-(pamiri)
9	154.0	181	162	117	147	119	108	54	37	89.50	80.95	8 W	turano-pamiri
10	171.4	186	165	116	149	123	108	59	38	88.71	82.55	14 X	turano-pamiri
11	153.7	177	162	112	144	117	111	56	30	91.53	81.25	14 V	pamiro-turanid
12	160.3	185	162	114	150	113	109	53	35	87.57	75.33	6 V	pamiro-turanid
13	162.0	179	155	107	139	108	106	51	32	86.59	77.70	13 Y	pamiro-turanid
14	167.8	186	160	115	138	132	115	58	35	86.02	95.65	13 Y	pamiri
15	166.9	192	162	110	140	124	107	54	39	84.38	88.57	8 Y	pamiri
16	165.7	177	152	107	140	116	106	56	31	85.88	82.86	10 X	pamiri
17	177.9	180	153	108	138	133	110	59	33	85.00	96.38	4b R	dinári
18	156.2	178	152	110	140	111	107	44	36	85.39	79.29	14 X	mongoloid
19	185.4	202	152	112	137	129	106	62	31	75.29	94.16	15 W	atl. mediterrán
20	174.9	180	161	115	153	124	115	56	35	89.44	81.05	3 X	tur(+ din)
21	160.2	179	150	110	137	110	107	51	31	83.80	80.29	6 W	tur + din
22	180.0	187	167	117	152	121	113	59	36	89.30	79.61	9 U	din + tur
23	172.4	186	157	111	143	124	108	56	34	84.41	86.71	8 U	din + tur
24	157.5	170	152	107	140	116	102	52	31	89.41	82.86	9 Y	din (+ tur)

Megjegyzések:

Szemszín. Világos: 1a-4a; kevert (zöldes): 4b-8 és 10; sötét: 9 és 11-16.

Hajszín. Szőke: A-L; szőkésbarna: M-O; barna: P-X; fekete: Y.

XIII. táblázat folytatása

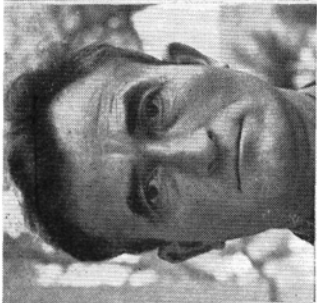
Sorszám	Testmagasság (1)	Fejhossz (1)	Fejszélesség (3)	Hornokszélesség (4)	Járomívszélesség (6)	Morfológiai arc- magasság (18)	Állkapocsszöglet-szé- lesség (8)	Orrmagasság (21)	Orrszélesség (13)	Fejfelző (3:1)	Arcfelző: (18:6)	Szemszín (MARTIN-SCHULZ) Hajszín (FISCHER-SCHALLER)	Tipus
25	157.3	178	156	110	147	114	107	50	33	87.64	77.55	11 X	tur + előá
26	159.8	182	157	114	140	107	114	45	34	86.26	76.43	14 V	tur + k. bal
27	152.4	177	147	111	138	107	101	43	30	83.05	77.54	3 U	k. balt + alp
28	158.2	177	154	113	143	114	108	53	34	87.01	75.52	12 R	turan(o)id
29	156.9	177	157	112	141	111	105	50	33	88.70	78.72	12 V	turan(o)id
30	172.3	186	162	114	152	124	114	56	34	87.10	75.00	13 Y	turanoid
31	160.3	180	148	111	138	105	108	50	34	82.22	76.09	8 R	turanoid
32	161.1	191	159	119	149	111	113	48	35	83.25	74.50	12 V	turanoid
33	168.8	181	155	111	138	109	109	47	31	85.64	78.99	11 U	turanoid
34	155.0	170	158	116	143	110	105	49	33	92.94	76.92	13 W	turanoid
35	176.8	186	170	118	151	117	115	51	37	91.40	77.48	10 W	turanoid
36	156.4	178	154	109	140	108	102	54	31	86.52	77.14	12 X	tur-(pam)
37	156.0	181	157	115	142	114	105	54	33	86.74	80.28	13 P	tur-pam
38	167.1	183	168	117	157	117	119	56	38	91.80	74.52	12 X	pam-tur
39	162.8	172	153	110	142	117	107	54	31	88.95	82.39	12 V	pam-(tur)
40	170.0	172	156	115	142	128	107	57	34	90.70	90.14	11 V	pam + din
41	152.7	174	152	106	137	106	101	54	30	87.36	77.37	12 W	pamiri
42	169.2	182	159	117	144	128	110	50	36	87.36	88.89	9 X	pamiri + x
43	174.7	185	154	115	143	133	109	56	36	83.24	93.01	3 W	dinaroid
44	167.2	174	153	111	141	114	105	53	31	87.93	80.85	5 X	dinaroid + x
45	174.5	186	167	117	156	124	117	54	32	89.78	79.49	6 U	tur + din
46	147.7	171	147	108	140	107	103	42	32	85.96	76.43	1c N	keletbalti
47	160.2	177	159	111	145	113	121	47	33	89.83	77.93	14 Q	tur + k. bal
48	158.1	174	151	107	136	122	101	52	32	86.78	89.71	12 U	din + pam

Megjegyzések:

Szemszín: Világos: 1a-4a; kevert (zöldes): 4b-8 és 10; sötét: 9 és 11-16.

Hajszín: Szőke: A-L; szőkésbarna: M-O; barna: P-X, fekete: Y.





7

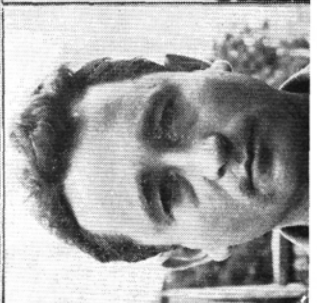
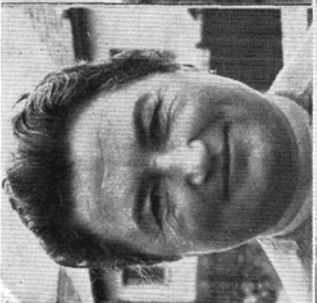
10

8

11

9

12

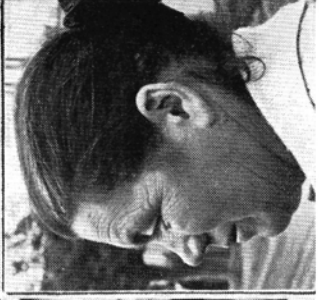




13



14



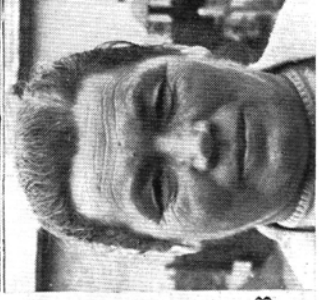
15



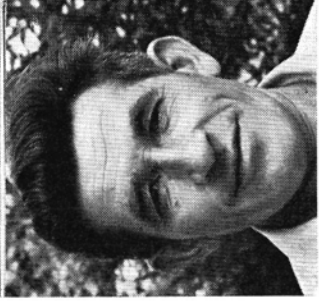
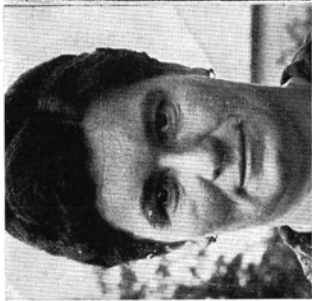
16

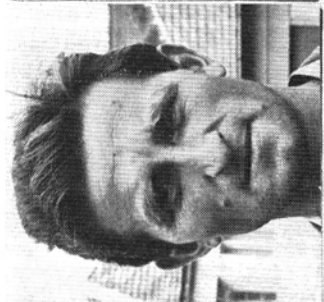


17



18





19

22

20

23

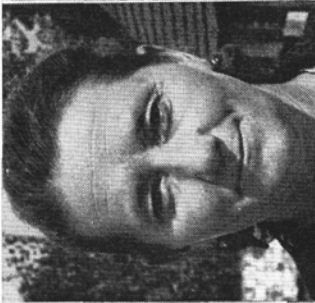
21

24





25



28



26

29



27

30





31



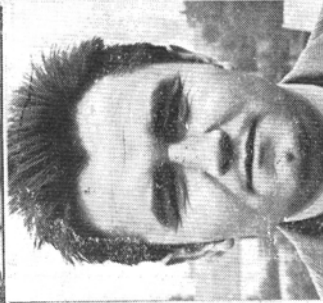
32



33



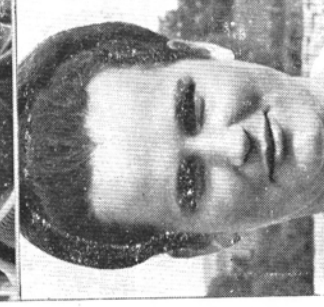
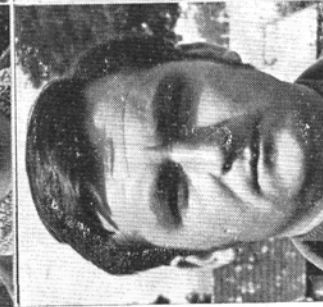
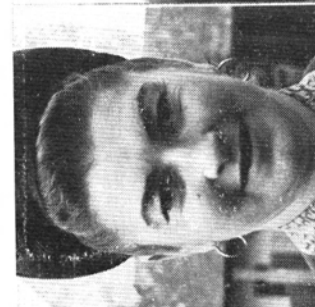
34

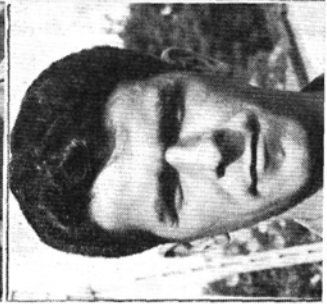
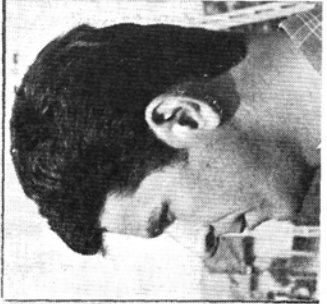


35

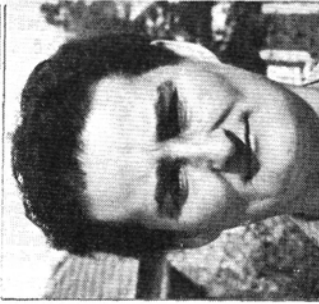


36

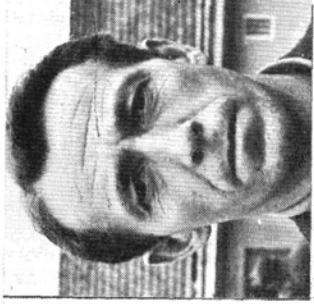
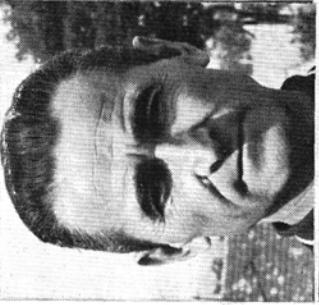




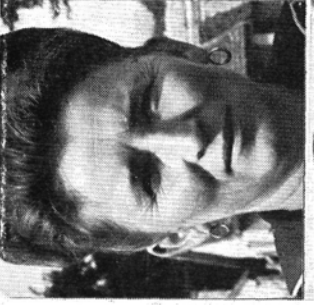
39



38



37



40

42

41



43



46



44



47



45



48

