

## A MÁTRA HEGYSÉG KÉTÉLTŰ FAUNÁJA

SOLTI Béla—VARGA András  
Mátra Múzeum, Gyöngyös

ABSTRACT: (The Amphibian-fauna of the Mátra Mountains). — 15 Amphibia species are recorded from the territory. Distribution of the species is shown by maps. Reviewing the obtained data authors make use of the Universal Transversal Mercator System.

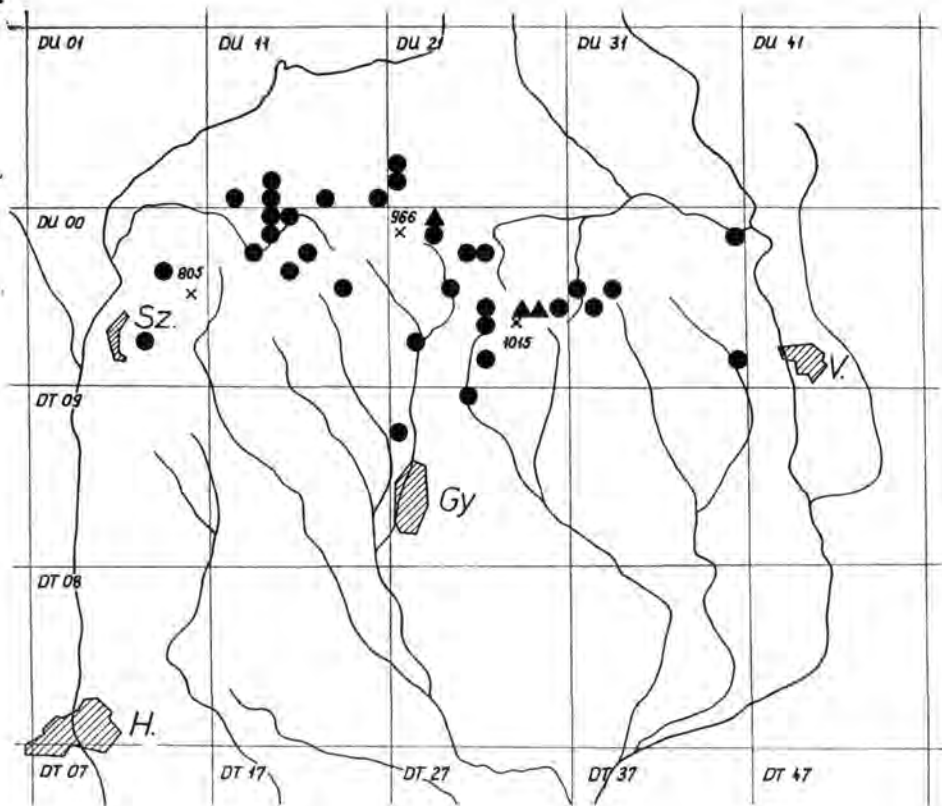
A Mátra hegységből 15 kétéltű fajt mutattunk ki. A vizsgált terület nyugaton, északon és keleten a Zagyva és a Tarna folyó, délen a Miskolc—Hatvan vasútvonal határolja.

A fajokra vonatkozó megjegyzéseink többnyire általános jellegűek. Ezt követi a gyűjtött anyag és megfigyeléseink lelőhelyjegyzéke, mely az UTM-hálózat (Universal Transversal Mercator) rendszerét követi. Az általunk használt  $10 \times 10$  km-es alapegység tovább oszlik  $1 \times 1$  km-es területekre. Minden  $10 \times 10$  km-es négyzetnek két betűből és két számból álló kódjele van (1. ábra), pl. DU 31. Az  $1 \times 1$  km-es négyzetek kódolásakor eltekintettünk a hivatalos használattól (pl. DU 2101), az  $1 \text{ km}^2$ -es négyzeteket felhasználtuk a lelőhelyjegyzék  $100 \text{ km}^2$ -en belüli sorrendjének kialakításához (tehát a fenti példa nálunk: DU 20-as alapegységen belül a 11-es négyzetként szerepel — a számozás rendszere a bal alsó sarokban 00-val indul, s a jobb felső sarokban 99-re végződik, alulról felfelé és balról jobbra növekszik). A lelőhelyek leírásakor a dátumot a gyűjtő neve követi, ha az nem szerepel, SOLTI BÉLA és VARGA ANDRÁS közös gyűjtése, zárójelben a begyűjtött vagy a megfigyelt példányszám található.

### A FAJOKRA VONATKOZÓ MEGJEGYZÉSEK

*Salamandra salamandra* L.: alkalmasint a hegység 300 m feletti területein általánosan elterjedt (1. sz. ábra jelölése: fekete kör). Egy-egy elszigetelt előfordulással találkozunk a hegység alacsonyabb pontjain (Sirok vasútállomás, Kiszána: Tarnóca-patak), ezek lárvaadatok, valószínűleg a hegység magasabb részéről lesodródott példányokról van szó. Elgondolkodtató mégis a Sirok vasútállomás jelzésű előfordulás (9 db lárva), talán ez a magas lárvaszám egy itt élő, elszigetelt populációra utal.

*Triturus alpestris bükkiensis* DÉLY: az irodalom a Pisztrángos-tó környéki pocsolyákból említi. Gyűjtött anyagunk alapján a Kékes É-i tömbjén (Pisztrángos-tó és 1—2 km-es körzete), valamint a Gyalyatető közelében levő Fekete-tó (Rudolftanya mellett) körzetében él egy-egy populációja (1. sz. ábra, jelölése: fekete háromszög).



1 sz. ábra: fekete kör = *Salamandra salamandra*, fekete háromszög = *Triturus alpestris bükkiensis*. Rövidítések: Gy = Gyöngyös, H = Hatvan, Sz = Szurdokpüspöki, V = Verpelét.

*Triturus cristatus* LAUR.: szórványos, többnyire a peremterületeken fordul elő (2. sz. ábra, jelölése: fekete kör).

*Triturus vulgaris* L.: a lelőhelyek megoszlása a *cristatus*hoz hasonló, de attól mind a lelőhelyek számában, mind a példányszámban gyakoribbnak mondható (2. sz. ábra, jelölése: fekete háromszög).

*Bombina bombina* L.: A Mátra hegységi példányok vizsgálata során érdekes jelenségre, a bőr felületi struktúrájának nagy variabilitására (kb. 7 variációs típus) figyeltünk fel. A határozókulcsban (DELY, 1967) szereplő („A hátoldal szemölcsői laposak, tojás alakúak, tetejük egyszerű szaruréteggel borított.”), vagy a faj jellemzésében lévő leírásban („A háton ritkán álló szemölcsök találhatók, amelyeknek a tetején többé-kevésbé tojásdad, lapos szarubibircs van.”) nincsenek a szemölcsök és a bibircsok arányára, nagyságára vonatkozó utalások. A teljesen sima bőrtől a *variegata*-jellegű skulptúráig hozzávetőlegesen 7 típust lehet elkülöníteni. Érdekes az, hogy az alacsonyabb területeken élő (inkább síkság) populációkra (Hort, Mrcz, Recsk) a szinte teljesen sima

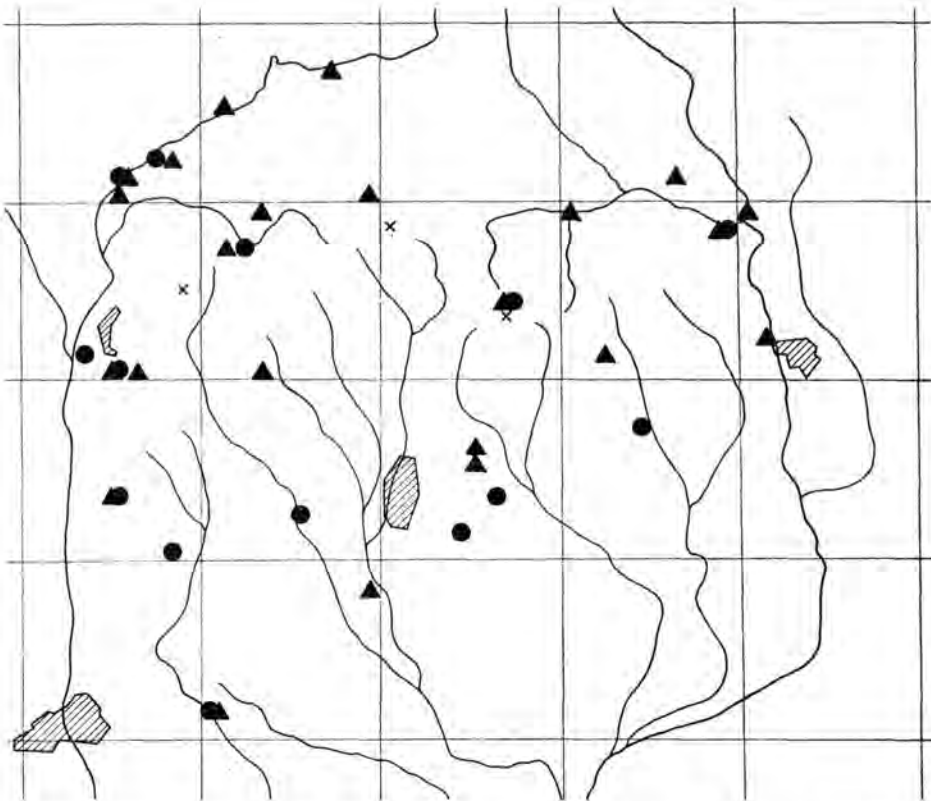
bőr jellemző. A dombvidéken és a hegység lábánál (pl. Szurdokpüspöki) a szemölcsök megnőnek, felületükön egy vagy több szarubibircs helyezkedik el (gyakran a szemölcsöt teljesen befedik), nem ritka az az eset sem, amikor a bibircsek kihegyesednek, (3. sz. ábra, jelölés: fekete kör). *Bombina variegata* MARIÁN: három ponton gyűjtöttük a törzsalakkal azonos biotópban (3. sz. ábra, jelölés: üres kör).

*Bombina variegata* L.: a hegység központi részein általánosan elterjedt, a Mátra északi oldalán az alacsonyabb területeken is megtalálható kb. 240 m-ig (3. sz. ábra, jelölése: fekete háromszög).

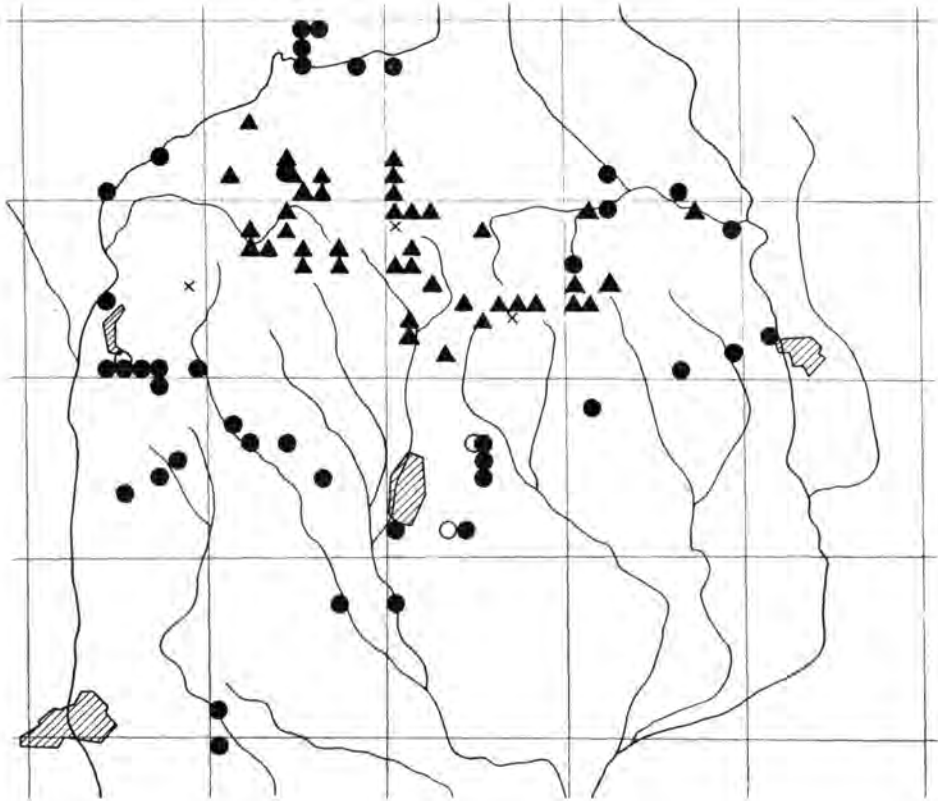
*Pelobates fuscus* LAUR.: Hort és Csány térségében bukkantunk két példányára — elképzelhető, hogy a Mátra déli dombvidékén is előfordul (4. sz. ábra, jelölése: fekete négyzet).

*Bufo bufo* L.: a hegység területén általánosan elterjedt, de nem túl gyakori (4. sz., ábra jelölése: fekete kör).

*Bufo viridis* LAUR.: A Mátra lakott területein általánosan elterjedt és gyakorinak mondható. A hegység belső részeiről kevés adattal rendelkezünk (4. sz. ábra, jelölése: fekete háromszög).



2 sz. ábra: fekete kör = *Triturus cristatus*, fekete háromszög = *Triturus vulgaris*.



3 sz. ábra: fekete kör = *Bombina bombina*, üres kör = *B. bombina* var. *viridis*, fekete háromszög = *Bombina variegata*

*Hyla arborea* L.: a Mátra alacsonyabb területein elterjedt, gyakorinak nem mondható, legmagasabb előfordulási pontja: Ágasvár, Vándorforrás 540 m (5. sz. térkép, jelölése: fekete négyzet).

*Rana arvalis* NILS.: Hort és Csány térségében gyűjtöttük három példányát. Elképzelhető, hogy a Mátra déli dombvidékén is előfordul (5. sz. ábra, jelölése: fekete háromszög).

*Rana dalmatina* BONAP.: a hegység alacsonyabb részein általánosan elterjedt és gyakori. A magasabb területeken a *Rana temporaria*-nál ritkább (5. sz. térkép, jelölése: fekete kör).

*Rana temporaria* L.: 300–350 m felett a Mátrában általánosan elterjedt és gyakori (6. sz. ábra, jelölése: fekete kör). Több alkalommal gyűjtöttük patak-völgyekben kb. 150 m magasságban, ezek többnyire lesodródott példányok. Igen érdekes viszont a Pásztó, Kövicses-pataki előfordulás, ahol kifejlett példányát és lárváit is gyűjtöttük kb. 150 m magasságban.

*Rana esculenta* L.: általánosan elterjedt (7. sz. térkép, jelölése: fekete kör).

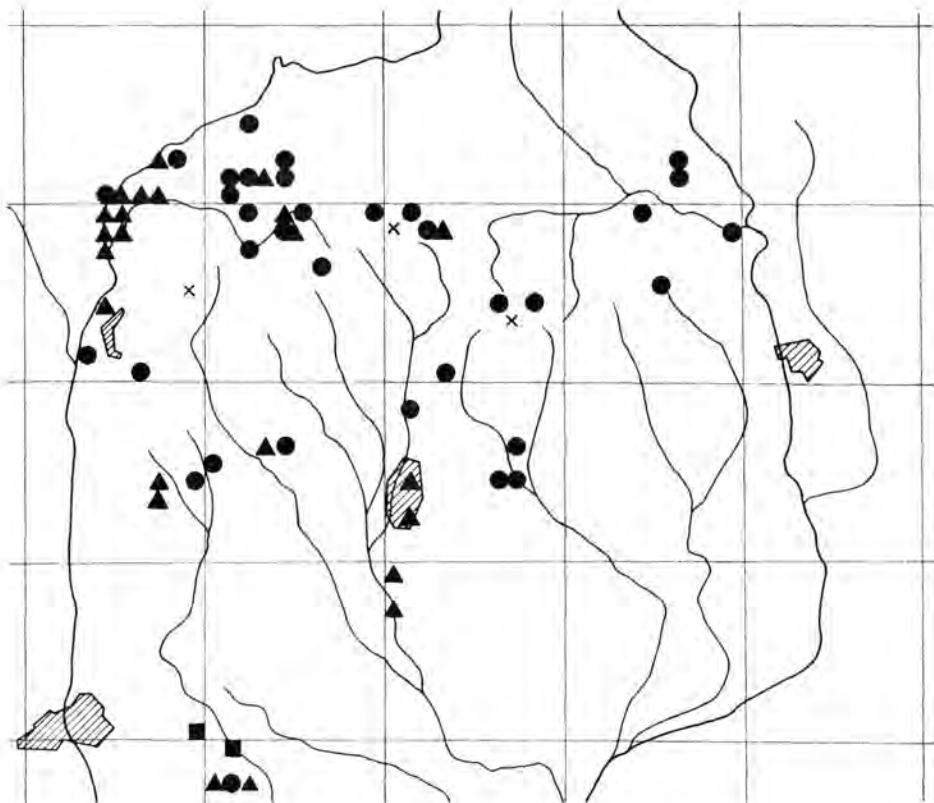
*Bufo viridibunda* PALL.: a hegység déli lábáig nyomul előre (Abasár), de csak szórványosan. A gyűjtött példányok nem tipikusak, az Alföldről származóknál (pl. Biharugra) valamivel kisebbek és kevésbé tompa fejűek (7. sz. ábra, jelölése: fekete háromszög).

## AZ ELŐFORDULÁSI ADATOK JEGYZÉKE

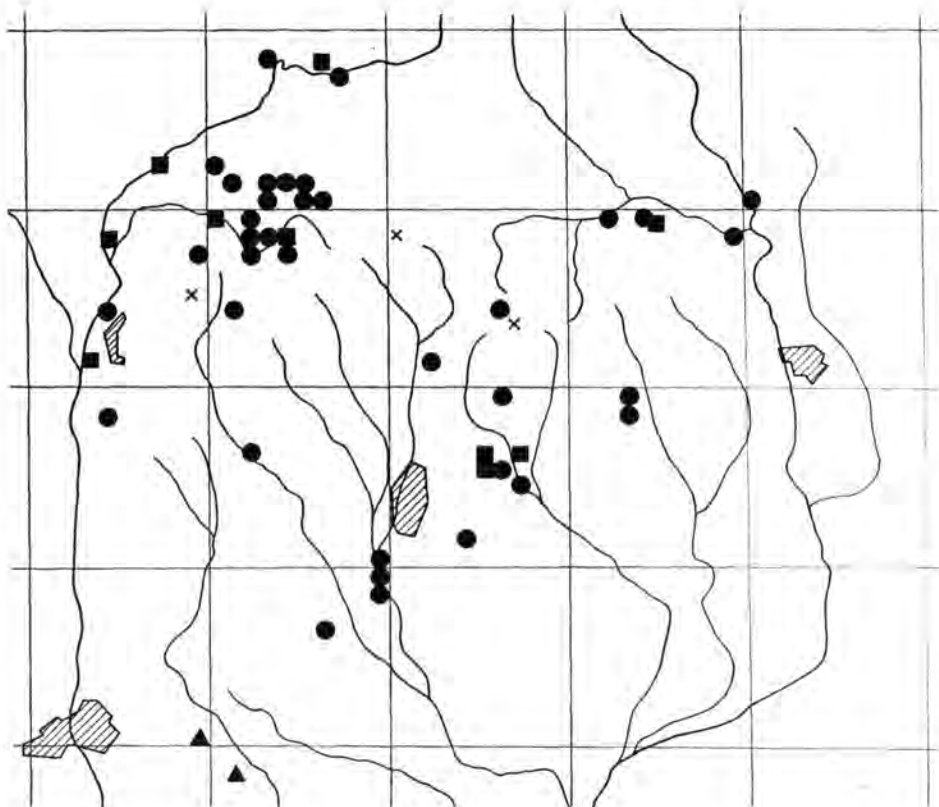
### *Salamandra salamandra* LINNÉ

DT 29—17: Gyöngyössolymos 1976. VI. 3. LEPRES D. (1 db); 49: Mátrafüred: Ördögforrás 1978. VARGA A. (4 lárva).

DU 00—62: Szurdokpüspöki: Dióspatak völgye 330 m 1975. III. 28. VARGA A. (1 db); 76: Muzsla NY, kis völgy az üdülőtelkek fölött 1977. VI. 24. VARGA A. (4 lárva).



4 sz. ábra: fekete négyzet = *Pelobates fuscus*, fekete kör = *Bufo bufo*, fekete háromszög = *Bufo viridibunda*



5 sz. ábra: fekete négyyszög = *Hyla arborea*, fekete háromszög = *Rana arvalis*, fekete kör = *Rana dalmatina*

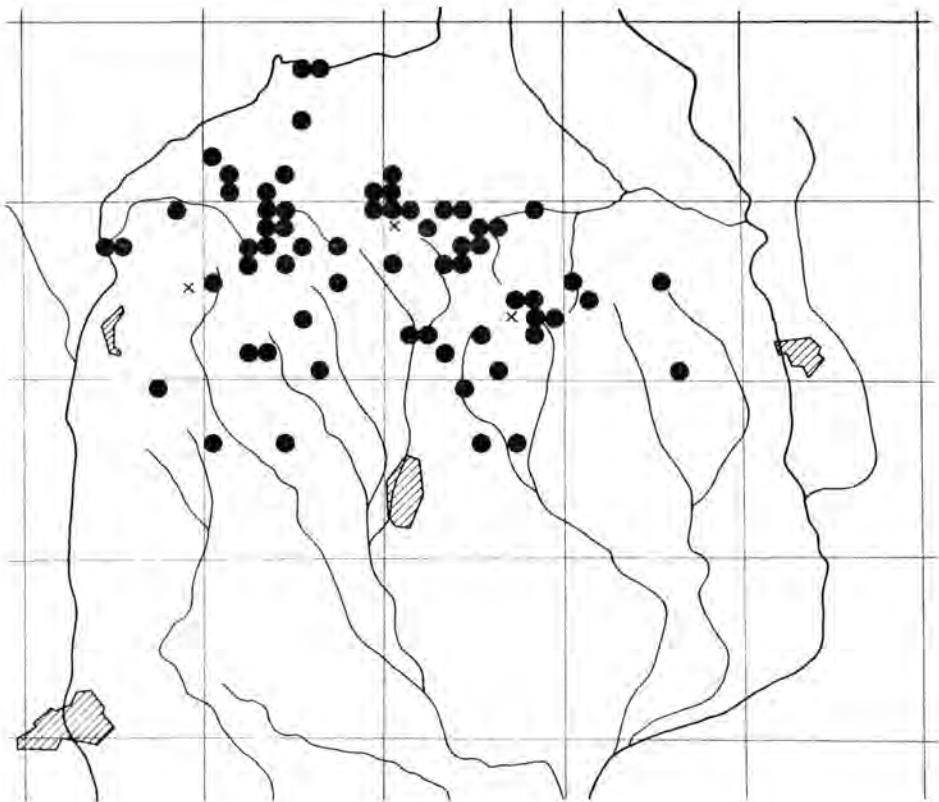
DU 10—27: Mátrakereszttes: Böske-forrás 1976. VII. 27. VARGA A. (8 lárva), Mátrakereszttes, a Békás-tótól 600 m-re NY-ra, pocsolya 1978. IV. 1. VARGA A. (1 lárva); 38: Vándorforrás 1975. VI. 30. VARGA A. (1 db), Csörgőpatak-völgy 480—520 m 1976. VII. 26. CZÁJLIK P. (4 lárva), ugyanitt 450 m 1976. VII. 27. VARGA A. (1 lárva), Csörgőpatak-völgy a Fiúsom-patak torkolatánál 1976. VII. 27. VARGA A. (2 lárva); 39: Ágasvár D-i oldal 1977. VIII. 1. CZÁJLIK P. (5 db); 46: Mátrakereszttes: Nagy-völgyi-patak 500 m 1977. VII. 3. VARGA A. (3 lárva); 49: lásd 39 sz. alatt (2 db); Csörgőpatak-völgy 500—550 m 1976. VII. 25. CZÁJLIK P. (4 db), Szamárkő 1975. VI. 30. VARGA A. (1 db); 57: Fallóskút: Fiúsom-patak 1977. VII. 16. CZÁJLIK P. (1); 75: Bagolyirtás: Monostor-patak völgy 730 m 1978. VII. 11. VARGA A. (1 db).

DU 11—10: Fenyvespuszta: Szalajka-patak 1978. VII. 19. CZÁJLIK P. (1 db); 30: Ágasvár: Mézes-kút 1977. VIII. 3. CZÁJLIK P. (1 db); 31: Ágasvár: Búdös-kút 1977. VII. 21. CZÁJLIK P. (3 lárva); 60: Bec-kút É-i oldal 1977. VIII. 2. CZÁJLIK P. (1 db), Bec-kút K: Medve-

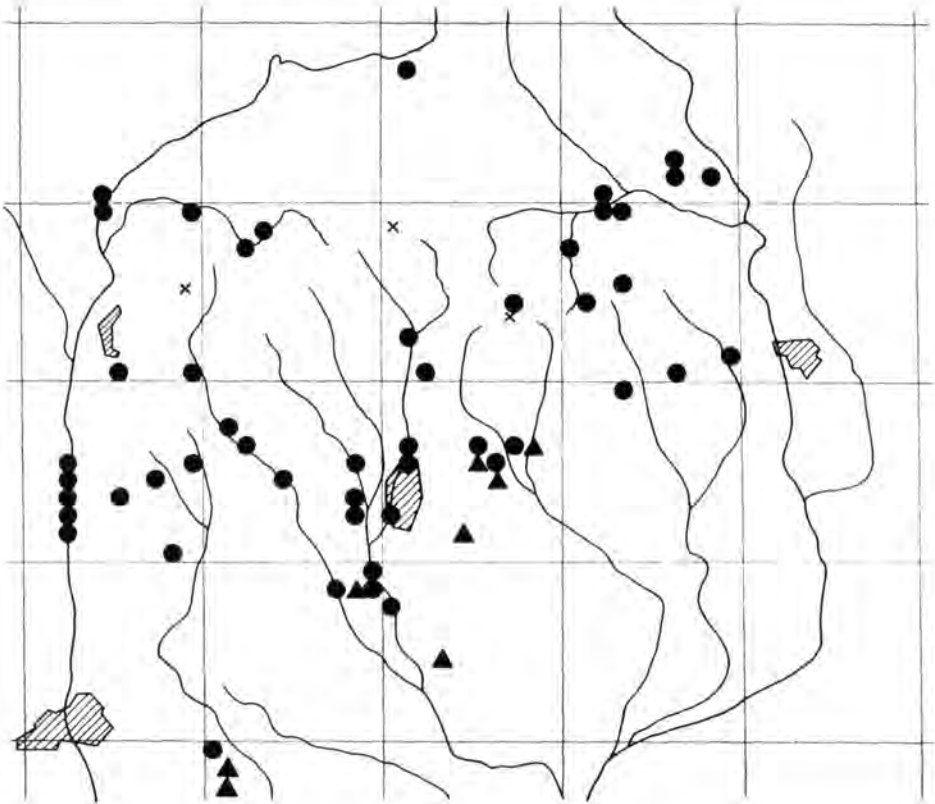
patak 1977. VIII. 2. CZÁJLIK P. (1 db); 90: Mátraalmás ÉNY: Galyavár-patak 1977. VII. 7. (1 lárva).

DU 20—12: Lajosháza 350 m 1977. V. 16. NAGY GY. (1 db); 28: Mogyórsorom 1978. IV. 5. NAGY GY. (1 db); 35: Csórréti bekötőút 1978. VI. 26. VARGA A. (1 db); 47: Parádsasvár ÉNY 1977. VII. 21 (3 lárva); 51: Mátrafüred: Csatorna-patak 1975. X. 15. SOLTI B. (4 db); 53—54: Mátraháza: Nagy-Hidas-völgy 640—650 m 1977. VII. 28. (5 lárva); 57: Parádsasvár DK-re 500 m, patak a műút mellett 1977. VIII. 4. (10 lárva), Parádsasvár ÉNY 1977. VII. 21. (4 lárva); 94: Rózsaszállástól ÉK-re patak völgy a műút mellett 1977. VIII. 4. (3 lárva).

DU 21—01: Mátraalmástól É-ra 1,3 km: Mátraalmási-patak a Galyavár-patak torkolatától É-ra 1977. VII. 7. (6 lárva); 02: Szuha D. a Mátraalmási-patak a völgye 1977. VII. 7. (7 lárva).



6 sz. ábra: fekete kör = *Rana temporaria*

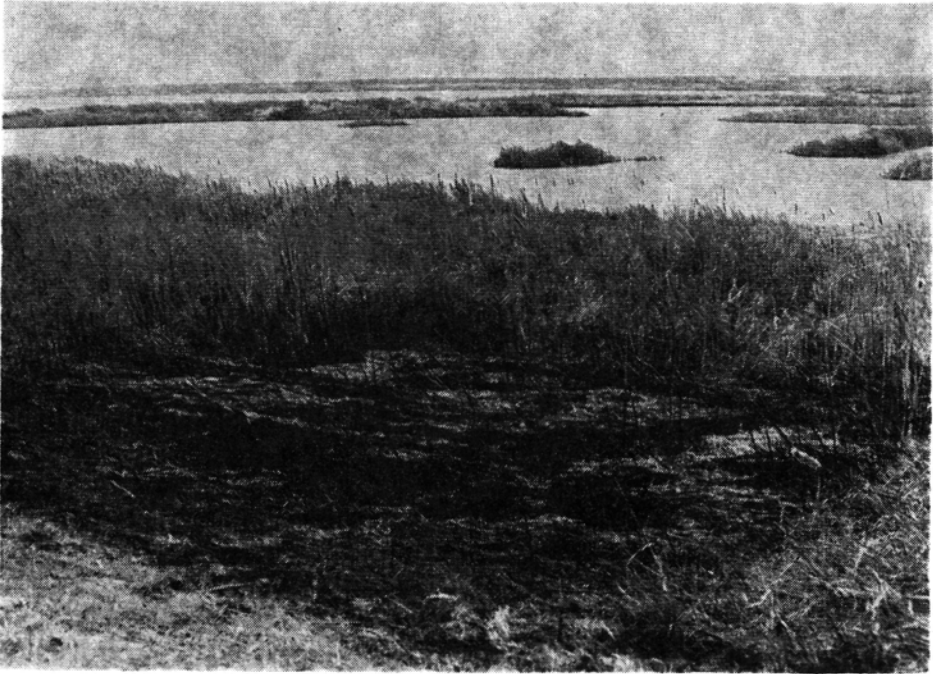


7 sz. ábra: fekete kör = *Rana esculenta*, fekete háromszög = *Rana ridibunda*.

DU 30—05: Ilona-völgy 1977. VI. 9. (3 lárva); 14: Ilona-völgy 1978. XI. 10. KISS O. (1 db); 25: Oroszlánvár É; Vár-kút környéke 1976. VI. 23. (4 lárva); 91: Kiszána DK, a Tarnóca-patak kiöntése, árok a műúti hídnál 1977. VI. 2. (1 lárva); 98: Sirok: vasútállomás, 1977. VI. 2. (9 lárva).

*Triturus alpestris bükkiensis* DELY

DU 20—29: Rudolftanya: Fekete-tó, 700 m, 1978. VII. 21., CZÁJLIK P. (2 lárva); 74: Pisztrángos-tó 1971. VII. 14. ESZTERGÁLYOS L.—NAGY GY.—VARGA A. (2 db), ugyanitt: 1977. VIII. 4. (8 db); 84: Szállás-hegytől DNY-ra (Saskótól É-ra) 400 m-re, a műút mellett, régi fúrótorny alapzatának mélyedésében összegyűlt vízben 1977. VIII. 4. (1 lárva).



1 sz. kép: Csány, a halastó: *Pelobates fuscus* élőhelye. (Foto: SOLTI BÉLA)

*Triturus cristatus* LAURENTI

- DT 09—53: Apc: Kopasz-hegy, 6 sz. bányató 1977. V. 4. (1 db); 80: Ecséd, bányató 1980. IV. 30. SOLTI (1 db).
- DT 18—01: Hort vasútállomás: Szarvágypatak, a vasúti hídnál 1976. IV. 1. (1 db).
- DT 19—52: Nagyréde 1975. MAZÁN G. (1 db).
- DT 29—41: Gyöngyös: Szurdokpart, bányató 1977. VI. 2. (1 db+4 lárva); 63: Abasár a gáztelep melletti kis vízgyűjtő (Sárhegy-lába) 1976. VII. 5. BEKE ZS. (12 db) ugyanitt 1976. VI. 23. BEKE ZS. (2 lárva).
- DT 39—47: Domszló: a víztároló levezető patakja 1976. VII. 15. PEJKÓ J. (1 db).
- DU 00—31: Szurdokpüspöki, a vasútállomás mellett 1977. III. 16. VARGA A. (1 db); 50: Szurdokpüspöki, elhagyott kőbánya tavaeskája az Istenfatető lábánál 1977. III. 23. VARGA A. (1 db).
- DU 01—51: Mátraszöllös, a vasútállomás mellett 1977. V. 7. VARGA A. (1 db); 72: Tar, a vasútállomás közelében 1977. VII. 26. VARGA A. (1 db).
- DU 10—27: Mátrakeresztés: Békás-tó 1976. VII. 27. VARGA A. (1 db, juv.).
- DU 20—74: Pisztrángos-tó 1971. VII. 14. ESZTERGÁLYOS L.—NAGY GY.—VARGA A. (2 db).
- DU 30—98: Sirok: vasútállomás, árok és patak a sínek mellett 1977. VI. 2. (4 db+2 lárva).

*Triturus vulgaris* LINNÉ

- DT 09—53: Apc: Kopasz-hegy 6 sz. bányató 1977. V. 4. (1 db).  
DT 18—01: Hort: Szarvagy-patak a vasúti hídnál 1976. IV. 1. (3 db); 98: Gyöngyöshalász: holtágak és a falu széle 1977. VARGA A. (sok).  
DT 29—55: Sárhegy: Szt.-Anna-tó (kövek alól) 1970. IV. 10. VARGA A. (1 db); uitt.: 1976. VIII. 10. (3 lárva); 56: Pipishegy: kis tó az erdész-ház közelében 1977. VI. 22. VARGA A. (10 db).  
DU 00—50: Szurdokpüspöki: elhagyott kőbánya az Istenfaterő lábánál (kis tóból) 1977. III. 23. VARGA A. (3 db); 60: Szurdokpüspöki: kovaföldbányától K-re 300 m-re, kis tó 1977. III. 23. VARGA A. (4 db).  
DU 01—50: Mátraszöllös vasútállomástól K-re 700 m-re, árok 1977. III. 19. VARGA A. (1 db); 51: ugyanitt, a vasútállomás mellett 1977. V. 7. VARGA A. (1 db); 72: Tar: a vasútállomás közelében 1977. VIII. 26. VARGA A. (1 db).  
DU 10—27: Mátrakeresztés: Békás-tó 1978. VII. 25. CZÁJLIK P. (1 db); 30: Ágasvár É, a Mézes-kúttól felfelé kb. 100 m-re bővizű patakból 1975. IV. 16. VARGA A. (1 lárva); 39: Ágasvár: rét a Vándorforrás közelében 550 m 1976. VII. 27. CZÁJLIK P. (2 db).  
DU 11—15: Nagybátony: Tiribes-pusztától ÉK-re, kis tó 1977. V. 17. VARGA A. (1 db); 77: Dorogpuszta ÉÉK 1 km Nemti felé 1977. III. 3. (3 db); 90: Mátraalmás: Galyavár-patak 1977. VII. 30. CZÁJLIK P. (1 db).  
DU 20—74: Pisztrángos-tó 1977. VIII. 4. (4 db).



2 sz. kép: A Fekete-tó égerese Rudolf-tanya közelében, a *Triturus alpestris bükkiensis* élőhelye (Foto: VARGA ANDRÁS)

- DU 30—09: Parádfürdő, a bisztró mellett 1977. VII. 21. (1 db); 21: Domsztló Kolibiszka-kaszáló 1975. VII. 16. PEJKÓ J. (2 db); 98: Sirok: árok és patak a vasútállomás mellett 1977. VI. 2. (16 db).  
 DU 31—61: Recski-tó lefolyója 1976. IV. 8. (16 db).  
 DU 40—09: Sirok: Nyirjes-tó 1976. IV. 9. (1 db); 12: Verpelét: időszakos patak a Várhegytől ÉNY-ra kb 800 m-re 1977. VI. 2. (1 db).

*Bombina bombina* LINNÉ

- DT 09—53: Apc, Kopasz-hegy 6 sz. bányató 1977. V. 3. VARGA A. (2 db); 74: Rózsaszentmárton 1980. IV. 30. SOLTI B. (5 db); 79: Szurdokpüspöki, a Kovaföldbányától 1,5—2 km-re Gyöngyöspata felé, 1977. V. 19. VARGA A. (2 db); 85: Szücsi: Harsas-patak, 1977. IV. 17. (1db).  
 DT 17—09: Csány NY 1 km: Szarvagy-patak, 1976. IV. 1. (2 db).  
 DT 18—01: Hort, a vasútállomástól D-re: Szarvagy-patak, 1976. IV. 1. (3 db); 78: Atkár: Margit-kút, 1981., VARGA A. (sok).  
 DT 19—17: Gyöngyöspata, időszakos patak a falu K-i szélén, 1977. IV. 4. VARGA A. (4 db); 26: Gyöngyöspatától K-re 1 km, kis tavacska a műút mellett, 1976. VI. 30. PEJKÓ J.—VARGA A. (1 db); 46: Gyöngyöstarjáni útelágazás melletti árok, 1977. V. 19. VARGA A. (2 db), uitt, az útelágazástól 500 m-re Gyöngyöspata felé, 1977. V. 10. VARGA A. (1 db); 64: Gyöngyöstarjáni TSZ homokbányája, 1977. V. 10. VARGA A. (1 db).  
 DT 28—07: Gyöngyöshalász: Víztaroló, 1976. IV. 29. (3 db), uitt 1977. V. 25. SOLTI B. (2 db).  
 DT 29—02: Gyöngyös: „Nyolevanas” 150 m, 1977. V. 16. NAGY G. (1 db); 41: Gyöngyös: Szurdokpart, bányató, 1977. VI. 2. (12 db); 54: Abasár: Gáztelep (Sárhegy lába) vízgyűjtő, 1976. VII. 5. BEKE ZS. (4 db); 55: Sárhegy: Szt. Anna-tó, 1977. V. 8., NAGY G. (1 db), uitt 1976. VIII. 10. (10 db); 56: Pipishegy, kis tavacska az erdészház közelében, 1977. VI. 22., VARGA A. (5 db).  
 DT 39—18: Markaz. Hátra-patak 1977. VI. 2. (1 db).  
 DU 00—40: Szurdokpüspöki: Szurdokvölgy 1977. V. 28. VARGA A. (3 db); 44: Szurdokpüspöki: Filmes-tanya 1977. V. 22. VARGA A. (3 db); Pásztói-Mátra: Városerdő, a Mária-tanyai útelágazó közelében 1977. V. 22. VARGA A. (5 db); 50: Szurdokpüspöki: Istenfattető lába, elhagyott kőbánya tavacskája 1977. III. 23. VARGA A. (3 db); 60: Szurdokpüspöki: Kovaföldbánya K, kis tó 1977. III. 23. VARGA A. (3 db); 70: Gyöngyöspata: Ám-patak-völgye a Szántótanyánál 1976. VII. 26. KAKUK M.—SOLTI B. (4 db); 90: Kövicses-patak völgye a Hasznosi vár közelében 1976. VII. 27. VARGA A. (3 db).  
 DU 01—30: Pásztó, a strand mellett 1976. IV. 25. VARGA A. (7 db); 72: Tar, a vasútállomás közelében 1977. IV. 4. VARGA A. (4 db).  
 DU 11—41: Terendel-patak völgye Szorospataktól Terendel-pusztáig 1977. VII. 28. CZÁJLIK P. (1 db); 57: Kisterenye és Dorogpuszta között: Zagyva 1976. VII. 20. VARGÁNÉ, VARGA A. (3 db); 58—59 és 69: Kisterenye: Kazár-patak 1976. VI. 25. VARGA A. (sok); 87: Dorogháza Újtelep: Zagyva 1976. VI. 25. VARGA A. (2 db).

- DU 21—07: Dorogháza Újtelep: Zagyva 1976. VI. 25. VARGA A. (1 db).  
 DU 30—06: Parád: Sándorréti tó 1971. VII. 14. ESZTERGÁLYOS L.,  
 NAGY GY., VARGA A. (1 db); 29: Parádfürdő K 1 km: Kövespatak  
 1977. VII. 21. (1 db); 69: Kiszána DNY 1 km: tó és rét 1977. VI. 2.  
 (5 db); 91: Kiszána DK: Tarnóca-patak 1977. VI. 2. (4 db); 98: Sirok,  
 va úti magálló 1977. IV. 14. (1 db).  
 DU 31—21: Mátradeveske, a gyógyfürdő mellett 1977. VII. 2. VARGA A.  
 (1 db); 61: Racskei-tó 1976. IV. 8. (9 db).  
 DU 40—12: Verpelét, a Várhegytől ÉNY-ra 800 m, időszakos-patak 1977.  
 VI. 2. (1 db).

*Bombina bombina* var. *viridis* MARIAN

- DT 29—41: Gyöngyös: Szurdokpart, bányató 1977. VI. 2. (3 db); 56: Pipis-  
 hegy, kis tavacske az erdészház közelébe a 1977. VI. 22. (1 db).  
 DU 00—59: Szurdokpüspöki: Istenfutató lába, elhagyott kőbánya tavacskája  
 1977. III. 23. VARGA A. (1 db).

*Bombina variegata* LINNÉ

- DU 10—27: Mátrakeresztés: Békás-tó 1976. VII. 27. VARGA A. (4 db);  
 uitt 1976. VII. 28. CZÁJLIK P. (5 db), Mátrakeresztés: Csörgőpatak-  
 völgy, Csókakő DK (földút, pocsolya) 1977. VII. 28. (12 db), Sólýom-  
 bikk-patak 1977. VII. 29. CZÁJLIK P. (2 db); 28: Mátrakeresztés:  
 Csörgőpatak-völgy Csókakő DK 1977. VII. 27. VARGA A. (3 db),  
 Csókakő 1976. VII. 27. CZÁJLIK P. (2 db); 37: Sólýombikk-patak  
 1977. VII. 29. CZÁJLIK P. (2 db); 48: Ágasvár: Vándorrét 1977. VII.  
 26. CZÁJLIK P. (2 db); 49: Csörgőpatak-völgy a Gyula-barlang fölött  
 520 m 1976. VII. 20. CZÁJLIK P. (3 db); 56: Nagyvölgyi-patak  
 felső folyása 1978. VII. 16. CZÁJLIK P. (1 db); 57: Fallóskúttól  
 ÉNY-ra 300 m-re: pocsolya 670—680 m (1 db); 76: Bagolyirtás:  
 Monostor-patak völgy 770 m 1978. VII. 14. VARGA A. (1 db); 77:  
 Mátraszentimrei bekötőúttól 200 m-re Galyatető felé, vízzel telt gödör  
 a műút mellett 1977. VI. 9. VARGA A. (1 db); Mátraszentimre: Bógos-  
 rét 750—760 m, árok (10 db).  
 DU 11—11: Fenyvespuszta és Borostyánoskő között. 1979. VI. 26. CZÁJLIK  
 P. (10 db); 24: Nagybátony: Tiribes-puszta ÉK 200 m-re, 1977. V. 17.  
 VARGA A. (2 db); 41—42: Terendel-patak völgye a Szoros-pataktól  
 Terendel-pusztáig, 1977. VII. 28. CZÁJLIK P. (2 db); 50: Mátraszent-  
 istván: Kis-kő É 550 m, 1975. VIII. 26. VARGA A. (1 db), Terendel-  
 patak völgye 370—470 m, 1977. VII. 27. CZÁJLIK P. (1 db); 60:  
 Mátra-bérc É 630 m, 1975. VIII. 26. VARGA A. (1 db); 61: Medve-patak  
 (felső szakasz), 1977. VIII. 2. CZÁJLIK P. (3 db).  
 DU 20—06: Cseternás-patak 600 m, 1978. VI. 30. SOLTI B. (5 db), uitt  
 600 m, 1978. VI. 30. SOLTI B. (3 db); 09: Mátraalmás DK 1—1,5 km  
 a műút mellett, 1977. VII. 7. (7 db); 12: Lajosháza fölött: Szén-patak és  
 a Nagy-völgy patak, 1971. VII. 16. ESZTERGÁLYOS L.—NAGY  
 GY.—VARGA A. (3 db); 13: Szén-patak völgy, Lajosházától 2—2,5  
 km-re, 1978. VI. 29. SOLTI B. (1 db); 16: Galyatető D 1,5 km: Üvöltő-

1. sz. táblázat

| Sor-<br>szám | Megnevezés           | N-tartalom szárazsúly %-ban |       |       |       |       | uCi és KBq/N-tartalom |         |         |          |         |
|--------------|----------------------|-----------------------------|-------|-------|-------|-------|-----------------------|---------|---------|----------|---------|
|              |                      | 05.21                       | 08.14 | 10.15 | Össz. | Átl.  | 05.21                 | 08.14   | 10.15   | Össz.    | Átl.    |
| 1.           | Quercus petraea      | 2,03                        | 1,97  | 1,31  | 5,31  | 1,77  | 1,12                  | 3,81    | 0,81    | 5,74     | 1,91    |
|              |                      | II.                         | I.    | I.    | I.    |       | 41,44                 | 140,97  | 29,97   | 212,38   | 70,67   |
| 2.           | Quercus cerris       | 2,36                        | 2,58  | 1,51  | 6,45  | 2,15  | 1,21                  | 22,01   | 1,61    | 24,83    | 8,28    |
|              |                      | IX.                         | VII.  | III.  | V.    |       | 44,77                 | 814,37  | 59,57   | 918,71   | 306,36  |
| 3.           | Ligustrum vulgare    | 2,26                        | 2,51  | 2,04  | 6,81  | 2,27  | 17,08                 | 17,11   | 14,06   | 48,25    | 16,08   |
|              |                      | VI.                         | V.    | XI.   | VIII. |       | 631,96                | 633,07  | 520,22  | 1785,25  | 594,96  |
| 4.           | Cornus mas           | 2,81                        | 3,92  | 2,28  | 9,01  | 3,00  | 22,05                 | 17,78   | 11,35   | 51,63    | 17,21   |
|              |                      | XII.                        | XII.  | XII.  | XII.  |       | 832,50                | 657,86  | 419,95  | 1910,31  | 636,77  |
| 5.           | Acer campestre       | 2,31                        | 2,16  | 1,53  | 6,00  | 2,00  | 13,11                 | 30,29   | 8,40    | 51,80    | 17,26   |
|              |                      | VIII.                       | III.  | IV.   | IV.   |       | 485,07                | 1120,73 | 310,80  | 1916,60  | 638,62  |
| 6.           | Euonymus europaeus   | 2,48                        | 2,63  | 1,92  | 7,03  | 2,54  | 29,36                 | 14,79   | 11,79   | 55,94    | 18,65   |
|              |                      | X.                          | VIII. | IX.   | X.    |       | 1086,32               | 547,23  | 436,23  | 2069,78  | 690,05  |
| 7.           | Euonymus verrucosus  | 2,31                        | 2,58  | 1,87  | 6,76  | 2,25  | 41,60                 | 19,53   | 11,71   | 72,84    | 24,28   |
|              |                      | VIII.                       | VII.  | VII.  | VII.  |       | 1539,20               | 722,61  | 433,27  | 2695,08  | 898,36  |
| 8.           | Acer tataricum       | 2,11                        | 2,09  | 1,34  | 5,54  | 1,84  | 11,63                 | 33,75   | 19,92   | 65,30    | 21,77   |
|              |                      | III.                        | II.   | II.   | II.   |       | 430,31                | 1248,75 | 737,04  | 2416,10  | 805,39  |
| 9.           | Viburnum lantana     | 1,93                        | 2,35  | 1,71  | 5,99  | 1,99  | 28,90                 | 18,08   | 16,40   | 63,38    | 21,13   |
|              |                      | I.                          | IV.   | VI.   | III.  |       | 1069,30               | 668,96  | 606,80  | 2345,06  | 781,81  |
| 10.          | Lonicera xylosteum   | 2,14                        | 2,76  | 1,93  | 6,83  | 2,27  | 26,65                 | 12,10   | 24,24   | 62,99    | 21,00   |
|              |                      | IV.                         | X.    | X.    | IX.   |       | 986,05                | 447,70  | 896,88  | 2330,63  | 777,00  |
| 11.          | Crataegus oxyacantha | 2,53                        | 3,81  | 1,70  | 8,04  | 2,68  | 19,91                 | 17,35   | 26,47   | 63,73    | 21,24   |
|              |                      | XI.                         | XI.   | V.    | XI.   |       | 736,67                | 641,95  | 979,39  | 2358,01  | 785,88  |
| 12.          | Bromus ramosus       | 2,16                        | 2,65  | 1,88  | 6,69  | 2,27  | 43,54                 | 15,04   | 13,29   | 71,87    | 23,35   |
|              |                      | V.                          | IX.   | VIII. | VI.   |       | 1610,98               | 556,48  | 489,88  | 2659,19  | 863,58  |
| Összesen:    |                      | 27,43                       | 32,01 | 21,02 | 80,46 | 26,81 | 256,61                | 221,64  | 160,00  | 638,30   | 212,16  |
|              |                      |                             |       |       |       |       | 9494,57               | 8200,68 | 5920,00 | 23617,10 | 7849,92 |
| Átlag:       |                      | 2,28                        | 2,66  | 1,75  | 6,69  | 2,23  | 21,38                 | 20,97   | 13,33   | 53,19    | 17,48   |
|              |                      |                             |       |       |       |       | 791,06                | 775,89  | 493,21  | 1968,03  | 646,76  |

1. N-tartalom szárazsúly %-ban uCi és KBq/N tartalom

2. sz. táblázat

| Sor-<br>szám | Megnevezés           | C-tartalom szárazsúly %-ban |        |        |        |        | uCi és KBq/C-tartalom |                  |                 |                   |                  |
|--------------|----------------------|-----------------------------|--------|--------|--------|--------|-----------------------|------------------|-----------------|-------------------|------------------|
|              |                      | 05.21                       | 08.14  | 10.15  | Össz.  | Ált.   | 05,21                 | 08.14            | 10.15           | Össz.             | Ált.             |
| 1.           | Quercus petraea      | 11,65                       | 10,44  | 9,83   | 31,92  | 10,64  | 0,024<br>0,888        | 0,71<br>26,27    | 0,10<br>3,70    | 0,834<br>30,858   | 0,278<br>10,285  |
|              |                      | III.                        | I.     | III.   | I.     |        | I.                    | I.               | I.              | I.                |                  |
| 2.           | Quercus cerris       | 12,35                       | 11,28  | 10,37  | 34,00  | 11,33  | 0,23<br>8,51          | 5,03<br>186,11   | 0,23<br>8,51    | 5,49<br>203,13    | 1,83<br>67,71    |
|              |                      | V.                          | II.    | VI.    | IV.    |        | II.                   | X.               | II.             | II.               |                  |
| 3.           | Ligustrum vulgare    | 13,41                       | 12,37  | 12,31  | 38,09  | 12,69  | 2,87<br>106,19        | 3,56<br>131,72   | 2,33<br>86,21   | 8,73<br>324,12    | 2,92<br>108,04   |
|              |                      | IX                          | VI.    | X.     | VIII.  |        | V.                    | V.               | VII.            | IV.               |                  |
| 4.           | Cornus mas           | 12,56                       | 14,21  | 11,37  | 38,14  | 12,71  | 5,03<br>186,11        | 4,90<br>181,30   | 2,27<br>83,99   | 12,20<br>451,40   | 4,06<br>150,22   |
|              |                      | VII.                        | XII.   | VIII.  | IX.    |        | VIII.                 | IX.              | VI.             | IX.               |                  |
| 5.           | Acer campestre       | 13,18                       | 11,85  | 9,07   | 34,01  | 11,36  | 0,72<br>26,64         | 5,52<br>204,24   | 1,41<br>51,17   | 7,65<br>283,05    | 2,55<br>94,35    |
|              |                      | VIII.                       | IV.    | I.     | V.     |        | III.                  | XI.              | III.            | III.              |                  |
| 6.           | Euonymus europaeus   | 14,21                       | 12,38  | 12,30  | 38,89  | 12,96  | 5,12<br>189,44        | 3,14<br>116,18   | 1,46<br>54,02   | 9,72<br>359,64    | 3,24<br>119,84   |
|              |                      | XI.                         | VII.   | IX.    | X.     |        | IX.                   | III.             | IV.             | V.                |                  |
| 7.           | Euonymus errucosus   | 14,07                       | 13,10  | 13,27  | 40,44  | 13,48  | 6,83<br>252,71        | 3,84<br>142,08   | 1,65<br>61,05   | 12,32<br>455,84   | 4,10<br>151,70   |
|              |                      | X.                          | IX.    | XI.    | XII.   |        | XI.                   | VIII.            | V.              | X.                |                  |
| 8.           | Acer tataricum       | 14,28                       | 12,05  | 9,36   | 35,69  | 11,89  | 1,71<br>63,27         | 5,85<br>216,45   | 2,85<br>105,45  | 10,41<br>385,17   | 3,47<br>128,39   |
|              |                      | XII.                        | V.     | II.    | VI.    |        | IV.                   | XII.             | X.              | VI.               |                  |
| 9.           | Viburnum lantana     | 10,31                       | 11,76  | 10,17  | 32,24  | 10,74  | 5,41<br>200,17        | 3,61<br>133,57   | 2,75<br>101,75  | 11,77<br>435,49   | 1,93<br>145,04   |
|              |                      | I.                          | III.   | IV.    | III.   |        | X.                    | VI.              | IX.             | VIII.             |                  |
| 10.          | Lonicera xylosteum   | 12,35                       | 14,07  | 13,51  | 39,93  | 13,31  | 4,61<br>170,57        | 2,37<br>87,69    | 3,47<br>128,39  | 10,45<br>386,65   | 3,48<br>128,76   |
|              |                      | VI.                         | XI.    | XII.   | XI.    |        | VII.                  | II.              | XI.             | VII.              |                  |
| 11.          | Crataegus oxyacantha | 12,21                       | 13,78  | 11,31  | 37,30  | 12,43  | 4,12<br>152,44        | 4,80<br>177,60   | 3,90<br>144,30  | 12,82<br>474,34   | 4,27<br>157,99   |
|              |                      | IV.                         | X.     | VII.   | VII.   |        | VI.                   | VIII.            | XII.            | XI.               |                  |
| 12.          | Bromus ramosus       | 10,85                       | 12,46  | 10,27  | 33,58  | 11,19  | 8,66<br>320,42        | 3,16<br>116,92   | 2,43<br>89,91   | 14,25<br>527,25   | 4,75<br>175,75   |
|              |                      | II.                         | VIII.  | V.     | III.   |        | XII.                  | IV.              | VIII.           | XII.              |                  |
|              | Összesen:            | 151,43                      | 149,75 | 133,14 | 434,32 | 144,77 | 45,33<br>1677,21      | 46,48<br>1719,76 | 24,85<br>919,45 | 116,66<br>4316,42 | 38,86<br>1437,82 |
|              | Átlag:               | 12,60                       | 12,47  | 11,09  | 36,19  | 12,06  | 3,77<br>139,49        | 3,85<br>142,45   | 2,07<br>76,59   | 9,72<br>359,64    | 3,24<br>119,88   |

2. C tartalom szárazsúly %-ban, uCi, C és KBq/C tartalom

3. sz. táblázat

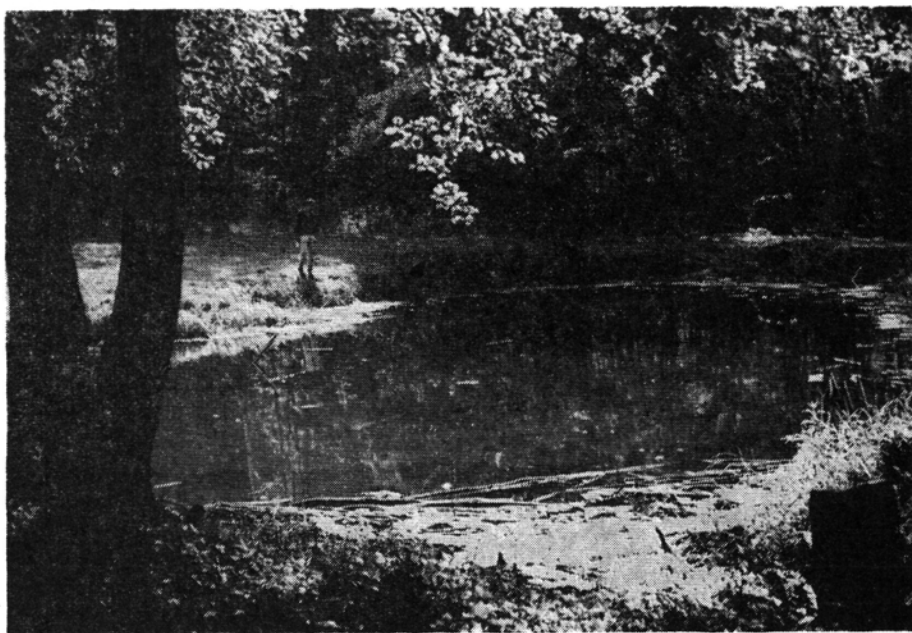
| Sor-<br>szám | Megnevezés              | C : N arány   |               |               |                |                                  | uCi és KBq/C : N         |                         |                          |                         |                           | uCi és KVq/nyerssúly      |                          |                            |                           |      |
|--------------|-------------------------|---------------|---------------|---------------|----------------|----------------------------------|--------------------------|-------------------------|--------------------------|-------------------------|---------------------------|---------------------------|--------------------------|----------------------------|---------------------------|------|
|              |                         | 05.21         | 08.14         | 10.15         | Össz.          | Ált.                             | 05.21                    | 08.14                   | 10.15                    | Össz.                   | Ált.                      | 05.21                     | 08.14                    | 10.15                      | Össz.                     | Ált. |
| 1.           | Quercus petraea         | 5,73<br>VIII. | 5,29<br>X.    | 7,50<br>XII.  | 18,52<br>XI.   | 6,01<br>14,43<br>I.              | 0,39<br>52,17<br>I.      | 1,41<br>5,18<br>I.      | 0,14<br>71,78<br>I.      | 1,94<br>24,05<br>I.     | 0,65<br>84,73<br>I.       | 2,29<br>277,87<br>I.      | 7,15<br>39,59<br>I.      | 1,07<br>402,19<br>I.       | 10,87<br>133,94<br>I.     | 3,62 |
| 2.           | Quercus cerris          | 5,23<br>IV.   | 4,37<br>III.  | 6,86<br>VIII. | 16,46<br>V.    | 5,27<br>0,54<br>19,98<br>II.     | 13,00<br>481,00<br>X.    | 0,35<br>12,95<br>II.    | 13,89<br>513,93<br>II.   | 4,63<br>171,31<br>II.   | 2,87<br>106,19<br>II.     | 56,81<br>2101,97<br>VIII. | 2,44<br>90,28<br>II.     | 62,12<br>2298,44<br>II.    | 20,70<br>765,90<br>II.    |      |
| 3.           | Ligustrum<br>vulgaré    | 5,93<br>X.    | 4,92<br>VI.   | 6,03<br>V.    | 16,88<br>VII.  | 5,62<br>6,51<br>240,87<br>V.     | 8,97<br>331,89<br>VI.    | 4,75<br>175,75<br>IX.   | 20,23<br>748,51<br>V.    | 6,74<br>249,38<br>V.    | 38,62<br>1428,94<br>V.    | 44,16<br>1633,92<br>VI.   | 28,70<br>1601,90<br>X.   | 111,48<br>4124,76<br>IV.   | 37,16<br>1374,92<br>IV.   |      |
| 4.           | Cornus mas              | 4,46<br>I.    | 3,62<br>II.   | 4,98<br>I.    | 13,06<br>I.    | 4,35<br>14,17<br>524,29<br>X.    | 19,25<br>712,25<br>XII.  | 5,20<br>192,40<br>X.    | 38,62<br>1428,94<br>XII. | 12,87<br>476,19<br>XII. | 63,25<br>2340,25<br>IX.   | 69,71<br>2579,27<br>XI.   | 25,90<br>958,30<br>VII.  | 158,86<br>5877,82<br>IX.   | 52,95<br>1959,15<br>IX.   |      |
| 5.           | Acer campestre          | 5,70<br>VI.   | 5,48<br>XI.   | 5,92<br>III.  | 17,10<br>VIII. | 5,70<br>1,68<br>62,16<br>III.    | 11,93<br>441,41<br>VIII. | 2,17<br>80,29<br>III.   | 15,78<br>583,86<br>III.  | 5,26<br>194,62<br>III.  | 9,59<br>354,83<br>III.    | 65,43<br>2420,91<br>IX.   | 12,86<br>475,82<br>III.  | 87,88<br>3251,56<br>III.   | 29,29<br>1083,73<br>III.  |      |
| 6.           | Euonymus<br>européus    | 5,72<br>VII.  | 4,70<br>V.    | 6,40<br>VI.   | 16,82<br>VI.   | 5,60<br>12,73<br>471,01<br>IX.   | 8,27<br>305,99<br>III.   | 2,82<br>104,34<br>IV.   | 23,82<br>881,34<br>VIII. | 7,94<br>293,78<br>VIII. | 72,83<br>2694,71<br>X.    | 38,90<br>1439,30<br>III.  | 18,05<br>667,85<br>IV.   | 129,78<br>4801,86<br>VII.  | 43,26<br>1600,61<br>VII.  |      |
| 7.           | Euonymus<br>verrucosus  | 6,09<br>IX.   | 5,07<br>VIII. | 7,09<br>XI.   | 18,25<br>X.    | 6,08<br>15,77<br>583,49<br>IX.   | 9,93<br>367,41<br>VII.   | 3,08<br>113,96<br>V.    | 28,78<br>1064,86<br>IX.  | 9,59<br>354,83<br>IX.   | 96,10<br>3555,70<br>XII.  | 60,39<br>1864,43<br>VII.  | 21,90<br>810,30<br>V.    | 168,39<br>6230,43<br>XII.  | 56,13<br>2076,81<br>XII.  |      |
| 8.           | Acer tataricum          | 6,76<br>XII.  | 5,76<br>XII.  | 6,98<br>IX.   | 19,50<br>XII.  | 6,50<br>3,63<br>134,31<br>IV.    | 12,24<br>452,88<br>IX.   | 3,82<br>141,34<br>VI.   | 19,69<br>728,53<br>IV.   | 6,56<br>242,72<br>IV.   | 24,55<br>908,35<br>IV.    | 70,54<br>2609,98<br>XII.  | 26,70<br>987,90<br>VIII. | 121,79<br>4506,23<br>V.    | 40,59<br>1501,83<br>V.    |      |
| 9.           | Viburnum<br>lantana     | 5,34<br>V.    | 5,00<br>VII.  | 5,94<br>IV.   | 16,28<br>IV.   | 5,42<br>10,44<br>386,28<br>VII.  | 8,49<br>314,13<br>V.     | 4,72<br>174,64<br>VII.  | 23,65<br>875,05<br>VII.  | 7,88<br>291,56<br>VII.  | 55,78<br>2063,86<br>VII.  | 42,49<br>1572,13<br>V.    | 28,06<br>1038,22<br>IX.  | 126,33<br>4674,21<br>VI.   | 42,11<br>1558,07<br>VI.   |      |
| 10.          | Lonicera<br>xylosteum   | 5,77<br>IX.   | 5,09<br>IX.   | 7,00<br>X.    | 17,86<br>IX.   | 5,85<br>9,88<br>365,56<br>VI.    | 6,56<br>242,72<br>II.    | 6,69<br>247,53<br>XI.   | 23,13<br>855,81<br>VI.   | 7,71<br>285,27<br>VI.   | 57,04<br>2110,48<br>VIII. | 33,41<br>1236,17<br>II.   | 46,88<br>1734,56<br>XII. | 137,33<br>5081,21<br>VIII. | 45,77<br>1693,49<br>VIII. |      |
| 11.          | Crataegus<br>oxyacantha | 4,82<br>II.   | 3,61<br>I.    | 6,65<br>VII.  | 15,08<br>II.   | 5,02<br>10,45<br>386,65<br>VIII. | 18,32<br>677,84<br>XI.   | 5,77<br>250,49<br>XII.  | 35,54<br>1414,98<br>XI.  | 11,85<br>438,45<br>XI.  | 50,39<br>1864,43<br>VI.   | 66,16<br>2447,92<br>X.    | 45,00<br>1665,00<br>XI.  | 161,55<br>5977,35<br>XI.   | 53,85<br>1992,45<br>XI.   |      |
| 12.          | Bromus ramusos          | 5,02<br>III.  | 4,70<br>IV.   | 5,46<br>II.   | 15,18<br>III.  | 5,06<br>18,73<br>693,01<br>XII.  | 8,48<br>313,76<br>IV.    | 4,58<br>169,46<br>VIII. | 31,79<br>1176,23<br>X.   | 10,60<br>392,20<br>X.   | 94,05<br>3479,85<br>XI.   | 39,88<br>1475,56<br>IV.   | 25,00<br>925,00<br>VI.   | 158,93<br>5880,41<br>X.    | 52,97<br>1959,89<br>X.    |      |
|              | Összesen:               | 66,57         | 57,61         | 76,81         | 200,99         | 66,99<br>10,94<br>3881,67        | 126,85<br>4693,45        | 45,09<br>1668,33        | 276,88<br>10244,56       | 92,29<br>3414,73        | 567,36<br>20992,32        | 585,39<br>21569,43        | 282,56<br>10454,72       | 1435,31<br>53106,47        | 478,44<br>17702,28        |      |
|              | Átlag:                  | 5,54          | 4,80          | 6,40          | 16,74          | 5,58<br>8,75<br>323,75           | 10,57<br>391,09          | 3,76<br>139,12          | 23,07<br>853,59          | 7,69<br>284,53          | 47,28<br>1749,36          | 48,78<br>1804,86          | 23,55<br>871,35          | 119,60<br>44250,20         | 39,87<br>1475,19          |      |



hegy K 500 m, 1978. VI. 29. SOLTI B. (2 db); 17: Galyatető K: Málnásrét, 1978. VI. 31. SOLTI B. (8 db); 19: Mátraalmás DK 1—1,5 km a műút mellett, 1977. VII. 7. (7 db); 25: Nagy Bikk ÉK 600 m, 1978. VI. 26. (2 db); 29: Fekete-tó (Rudolf-tanya), 1978. VII. 21. CZÁJLIK P. (8 db); 31: Sástó: Nyirjes, 1977. VI. 11. KRISKÓ T. (1 db); 44: a Csórréti víztárolótól K-re 800 m-re a műút melletti pocsolyákból, 560 m (5 db); 53: Mátraháza: Honvédüdülő, Nagy-Hidas völgy 690 m, 1976. VII. 30. (1 db); 58: Parádsasvár, a Sóscesteri tető K-i lába, patak, 1977. VII. 21. (6 db); 64: Kőrismocsár, 1976. IV. 2. (2 db); 74: Pisztrángos-tó, 1977. VIII. 4. (15 db); 84: Szálláshegytől NY-ra 400 m-re a műút mellett, 1977. VIII. 4. (7 db).

DU 21—00: Mátraalmás: Mátraalmási-patak völgye a falu K-i szélén, 1977. VII. 7. (2 db); 01: Mátraalmás É 1,3 km: Mátraalmási-patak a Galyavár-patak torkolatától É-ra, 1977. VII. 7. (2 db); 02: Szuha D: Mátraalmási-patak, a Dobodén-patak torkolatától D-re, 1977. VII. 7. (8 db).

DU 30—04: Parád: Ilona-völgy 340 m, 1977. VI. 9. (7 db); 05: Parád: Ilona-völgy, 1977. VI. 9. (2 db); 14: Parád: Fekete-tó, 1977. VI. 9. (3 db); 19: Parádfürdő: árok a bisztró mellett, 1977. VII. 21. (4 db); 25: Oroszlánvár É; Vár-kút környéke, pocsolya a műút mellett, 1976. VI. 23. (8 db); 79: Parád NY: a falu szélétől kb. 300 m-re a műút mellett, 240—250 m, 1977. VII. 2. VARGA A. (2 db).



3 sz. kép: Pisztrángos-tó, a *Triturus alpestris bükkinesis* élőhelye (Foto: FEHÉR MIKLÓS)

*Pelobates fuscus* LAURENTI

- DT 08—90: Hort: Szekeres-tó partszegélye, 1976. IV. 1. (1 db).  
DT 17—19: Csány: a halastó NY-i partszegélye, 1976. IV. 1. (1 db).

*Bufo bufo* LINNÉ

- DT 09—94: Szücsitől D-re 500 m, 5 sz. bányató, 1976. IV. 1. (2 db).  
DT 17—17: Csány, halastó, 1976. V. 6. (1 db); 27: uitt 1976. IV. 1. (2 db).  
DT 19—05: Szücsitől K-re lévő bányató, 1976. III. 11. (1 db); 16: Gyöngyös-pata D: Ám-patak a Dankapatak torkolatától ÉNY-ra, 1977. VII. 28. (1 db); 46: Gyöngyöspatától Gyöngyös felé a gyöngyöstarjáni útelágazó közelében, 1977. VI. 27. VARGA A. (1 db).  
DT 29—18: Gyöngyössolyos Kis-hegy, Fűtőház, 1977. VIII. 30. GÁL B. (1 db); 64: Abasár, a templom közelében, 1977. III. 15. BEKE ZS. (1 db); 74: Abasár, kis tó a falu NY-i szélén, 1977. III. 15., BEKE ZS. (5 db); 76: Abasár: Tekeres-patak, 1977. VI. 2. (11 lárva).  
DU 00—31: Szurdokpüspöki, vasútállomás, 1977. III. 16., VARGA A. (2 db); 60: Szurdokpüspöki Kovaföldbányától K-re 300 m-re, kis tó, 1977. III. 23. VARGA A. (1 db).  
DU 01—40: Zagyva part, Pásztó és Mátraszőlős vasútállomás között, 1976. IV. 25. (1 db); 82: Tar: Csevice-patak, 1971. IV. VARGA A. (2 db).  
DU 10—27: Mátrakeresztés: Békás-tó, 1976. VII. 27. CZÁJLIK P. (1 db). Mátrakeresztés: Fitó-patak 400—450 m, 1976. VII. 28. CZÁJLIK P. (1 db); 29: Ágasvár: Patai-kút, 1976. VII. 25. CZÁJLIK P. (2 db); 48: Csörgőpatak 480—520 m, 1978. VII. 26. CZÁJLIK P. (1 db), Ágasvár: rét a Vándor-forrás közelében 550 m, 1976. VII. 27. CZÁJLIK P. (4 db); 59: Csörgőpatak-völgy, 570 m, 1976. VII. 30., VARGA A. (8 lárva); 66: Fallóskút és Bagolyirtás között a műúton, 1978. VII. 11. VARGA A. (1 db); 99: Galya-patak, 1978. VII. 31., CZÁJLIK P. (1 db).  
DU 11—10: Szalajka-patak középső folyása, 1978. VII. 9. CZÁJLIK P. (2 db); 11: Fenyvespuszta, Szalajka-patak, 1978. VII. 19. CZÁJLIK P. (2 db); 21: Fenyvespuszta—Borostyánkő között, 1978. VI. 26., CZÁJLIK P. (1 db); 24: Nagybátony: Tiribes-puszta ÉK, 1977. V. 17. VARGA A. (1 db); 41—42: Terendel-patak völgye, Szorospataktól Terendel pusztáig, 1977. VII. 28., CZÁJLIK P. (2 db).  
DU 20—19: Mátraalmástól DK-re 1—1,5 km-re a műút mellett, 1977. VII. 7. (1 db); 28: Fekete-tó (Rudolftanya), 1978. VII. 21., CZÁJLIK P. (3 db); 30: Nagysástó NY-i oldal, erdő, 1976. V. 27., VARGA A. (1 db); 64: Kőrismocsár, 1971. IX. 26. (1 db); 84: Szálláshegytől DNY-ra 400 m-re a műút mellett, 1977. VIII. 4. (3 db).  
DU 30—49: Recsk, 1977., KRISKÓ T. (2 db); 55: Szederjes-tető: Jóidő-kútja 550 m, 1977. III. 23. SOLTI B. (1 db); 98: Sirok, vasútállomás, 1977. III. 23. SOLTI B. (4 db).  
DU 31—61—62: Recski tó, 1976. IV. 8. (8 db).

*Bufo viridis* LAURENTI

- DT 09—73—74: Rózsaszentmárton, a faluban, 1979. VIII. 15., SOLTI B. (1 db).  
DT 17—17 és 27: Csány, halastó, 1976. V. 6. (2 db).  
DT 19—36: Gyöngyöstarján, az útelágazásnál, 1977. VI. 13., VARGA A. (20 lárva).  
DT 28—07: Gyöngyöshalász, víztároló, 1976. IV. 24. (2 db); 09: Gyöngyöshalász, a tanácsháza mellett, 1977. VIII. 26. VARGA A. (1 db).  
DT 29—12: Gyöngyös, „Nyolevanas” 150 m, 1977. V. 20. NAGY G. (2 db); 14: Gyöngyös, Mátra Múzeum, 1975. X. 20., SOLTI B. (2 db).  
DU 00—37—39: Pásztó, 1976. V., VARGA A. 39: Pásztó, Zagyva part, 1976. IV. 24., VARGA A. (1 db); 44: Pásztói Mátra, Városerdő, a Mária-tanyai útelágazó mellett, 1977. V. 22. (1 db); 48—49: Pásztó, 1976. VI. VARGA A.; 58—59: Pásztó, 1976. VI. VARGA A.  
DU 01—40: Pásztó a strand mellett, 1976. IV. 25. VARGA A. (1 db); 72: Tar, a vasútállomás közelében, 1977. IV. 4. VARGA A. (1 db); 60 és 70: Hasznos, 1977. IV. (2 db).  
DU 10—48: Csörgőpatak 480—510 m, 1976. VII. 26., CZÁJLIK P. (1 db); Ágasvár, a Vándor-forrás közelében 540 m, 1976. VII. 30., CZÁJLIK P. (1 db); 49: Ágasvár, rét a Vándor-forrás közelében 550 m, 1976. VII. 25. CZÁJLIK P. (1 db).  
DU 11—31: Ágasvár: Büdös-kút, 1977. VIII. 3. CZÁJLIK P. (1 db).  
DU 20—28: Fekete-tó (Rudoltanya), 1978. VII. 21., CZÁJLIK P. (3 db).



4 sz. kép: Pisztrángos-tó ideális tenyészhely (Foto: FEHÉR MIKLÓS)

*Hyla arborea* LINNÉ

- DT 29—56: Sárhegy: Szt. Anna-tó, 1976. VIII. 10. (1 db); Pipishegy, kis tavacska az erdészház közelében, 1977. VI. 22., VARGA A. (1 lárva); 65: Abasár, kis vízgyűjtő a gáztelep mellett (Sárhegy lába), 1976. VII. 5., BEKE ZS. (1 db); 76: Abasár ÉNY, a vízműnél (Sárhegy-oldal), 1977. III. 15., BEKE ZS. (1 db).
- DU 00—31: Szurdokpüspöki, a vasútállomás mellett, 1977. III. 15., VARGA A. (1 db); 38: Pásztó belterülete, 1975. V. 1. VARGA A. (1 db); Pásztó, lakásban, 1979. IX. 28., VARGA A.-né (1 db).
- DU 01—72: Tar, belterület, 1977. VARGA A. (1 db).
- DU 10—09: Hasznos: Zsilló, 1977. VARGA A. (1 db); 48: Ágasvár, a Vándorforrás közelében, 540 m, 1976. VII. 28., CZÁJLIK P. (1 db+2 lárva).
- DU 11—67: Kisterenye: Aranyhegy, 1977. X. 10., VARGA A.-né és VARGA A. (1 db).
- DU 30—49: Recsk, 1977., KRISKÓ T. (1 db).

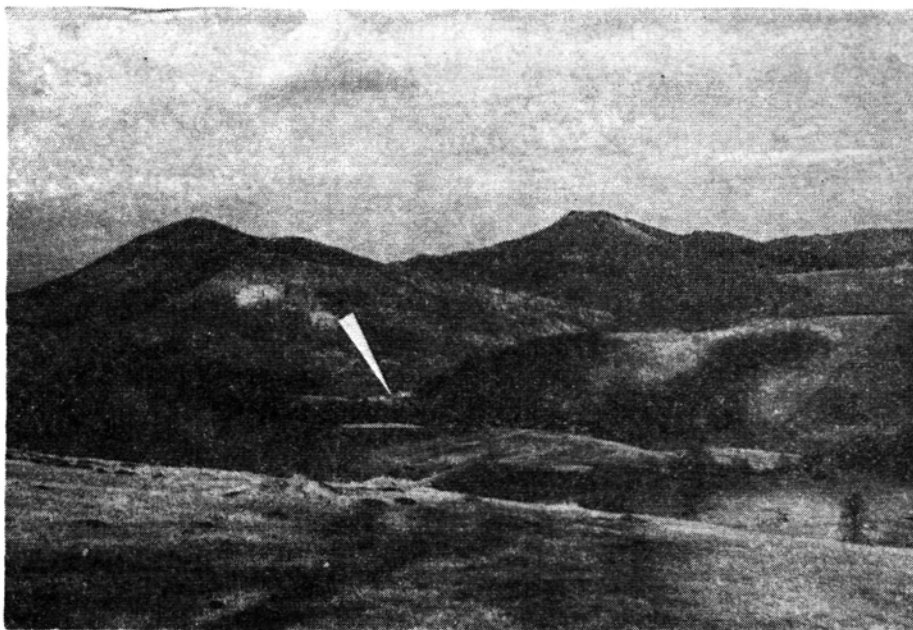
*Rana arvalis* NILSSON

- DT 08—90: Hort: Szekeres-tó, 1976. IV. 1. (1 db).
- DT 17—17: Csány, halastó, 1976. V. 6. (1 db); 27: uitt, 1978. IV. 19., VARGA A. (1 db).

*Rana dalmatina* BONAPARTE

- DT 09—48: Jobbágyitól D-re 300 m-re, 1977. IX. 29. (1 db).
- DT 18—56: Atkár DNY, 1980., VARGA A. (1 db); 98—99: Gyöngyöshalász és Gyöngyös patak, 1979., VARGA A. (sok).
- DT 19—26: Gyöngyöspatától K-re kis tavacska a műút mellett, 1976. VI. 30., PEJKÓ J.—VARGA A. (2 db); 90: Gyöngyös-patak, 1979. VARGA A. (5 db).
- DT 29—41: Gyöngyös: Szurdokpart, bányató, 1972. VI. 2. (11 lárva); 65: Abasár, a gáztelep melletti kis vízgyűjtő (Sárhegy lába), 1976. VII. 5., BEKE ZS. (1 db); 69: Száraz-kesző D 450 m, 1978. VI. 23., SOLTI B. (1 db); 74: Abasár, kis tó a falu NY-i szélén (12 db), és uitt a faluban (2 db), 1977. III. 15., BEKE ZS.
- DT 39—38—39: Markaz—Domszló között, a Tarjánka patak hídjánál, 1977. VI. 2. (3 db).
- DU 00—44: Pásztó, Városerdő, 1977. V. 22. VARGA A. (2 lárva); 97: Nyikom, K-i oldal, 1977. V., SOLTI B. (1 db).
- DU 10—14: Mátrakeresztes: Hidegkút-hegy DNY 600 m, 1976. VII. 6., KAKUK M.—SOLTI B. (1 db); 37: Mátrakeresztes É: Sóllyombikk-patak völgye, 1977. VII. 29., CZÁJLIK P. (3 db); 38: Ágasvár DDK 550 m, (erdő a rét közelében), 1976. VII. 27., VARGA A. (1 db); 39: Ágasvár D, 1977. VIII. 1., CZÁJLIK P. (1 db); 48: Ágasvár, a Vándorforrás közelében 540 m, 1976. VII. 24., CZÁJLIK P. (2 db); 57: Fallóskút: Fiusom-patak völgye, 500—600 m, 1976. VII. 25—30., CZÁJLIK P. (2 db), Fallóskúti ér, 1978. VIII. 4., CZÁJLIK P. (1 db).

- DU 11—02: Tar: Farkaslyuk-tető, Szakadás-gödör, 1977. VII. 22. CZÁJLIK P. (3 db); 11: Tar: Fenyvespuszta, 1977. VIII. 4., CZÁJLIK P. (2 db); 30: Ágasvár É, egy kis forrás mellett a Mézes-kút közelében, 1975. IV. 16., VARGA A. (1 db), uitt Mézes-kút, 1977. VIII. 3., CZÁJLIK P. (1 db), Nádas-tó, 1977. VII. 26., CZÁJLIK P. (1 db); 31: Ágasvár, 1977. VIII. 3., CZÁJLIK P. (5 db); 41: Szoros-patak D, a Terendel-patak völgye a falu mellett, 1976. VIII. 6., CZÁJLIK P. (1 db), uitt 1977. VII. 28., CZÁJLIK P. (1 db); 50: Terendel-patak völgye 370—470 m, 1977. VII. 27., CZÁJLIK P. (1 db); 38: Csörgőpatak-völgy, 480 m, 1976. VII. 26. CZÁJLIK P. (2 lárva); 51: Terendel-puszta: Terendel-patak völgye, 1977. VII. 28., CZÁJLIK P. (2 db); 60: Medve-patak felső folyása, 1977. VIII. 2., CZÁJLIK P. (1 db); 67: Kisterenye: Aranyhegy, 1977. X. 10., VARGA A.-né és VARGA A. (1 db); 77: Dorogpuszta ÉÉK 1 km Nemti felé, a műút és a vasúti sínek között, 1977. III. 3. (2 db).
- DU 20—21: Mátrafüred, Nyártó, 1976. VI. 18., VARGA A. (1 db); 64: Kőrismocsár, 1971. IX. 29., PÓKA GY. (1 db).
- DU 30—29: Parádfürdő K, Köves-patak, 1977. VII. 21. (2 lárva); 49: Recsk, 1977., KRISKÓ T. (2 db); 98: Sirok, vasútállomás, 1977. VI. 2. (8 lárva).
- DU 41—00: Sirok: Nyirjes-tó, 1976. IV. 8. (5 db).



5 sz. kép: A Mátra hegység egyik legjobban kutatott területe a Csörgő-patak völgye, háttérben (balról jobbra): Óvár—Ágasvár—Szamárkő—Mátrabérc. Nyíllal jelölve: a Békás-tó. A felvételt a Hidegkút-hegy felől készítette: FEHÉR MIKLÓS

*Rana temporaria* LINNÉ

- DT 09—79: Szurdokpüspöki, a Kovaföldbányától DK-re 1,5 km-re tocsogós rét a műút mellett, 1977. V. 19., VARGA A. (3 lárva).
- DT 19—06: Gyöngyöspata D, Ám-patak, a Danka-patak torkolatától ÉNY-ra, 1977. VII. 28. (2 db); 46: Gyöngyöspatától K-re 3,5 km-re a gyöngyöstarjáni útelágazásnál, 1977. V. 19., VARGA A. (1 lárva).
- DT 29—49: Mátrafüred, Máriácska, 1976. VI. 18., VARGA A. (1 db); 56: Pipishegy, kis tavacska az erdészház közelében, 1977. VI. 22., VARGA A. (15 lárva); 76: Abasár ÉK, Tekerés-patak a műúti hídnál, 1977. VI. 2. (7 lárva).
- DU 00—47: Pásztó, Kövices-patak a torkolat közelében, 1977. IV. 9. (1+3 lárva); 57: mint az előző (4 lárva); 89: Hasznos, a Kövices-patak völgye a várnál, 1978. III. 31. VARGA A. (1 db).
- DU 10—05: Zám-patak 470 m, 1976. VII. 6. KAKUK M.—SOLTI B., (1 db); 21: Fenyvespuszta és Borostyánkő között, 1978. VI. 26., CZÁJLIK P. (1 db); 26: Mátrakeresztes: Fitó-patak 400—450 m, 1976. VII. 28., CZÁJLIK P. (1 db); 27: Mátrakeresztes: Sóllyombikk-patak völgye, 1977. VII. 29., CZÁJLIK P. (2 db), Mátrakeresztes: Békás-tótól NY-ra 600 m-re, pocsolya, 1978. IV. 1., VARGA A. (1 db), Mátrakeresztes: Békás-tó, 1977. III. 10., VARGA A. (13 db); 31: Ágasvár: Büdös-kút, 1977. VII. 21., CZÁJLIK P. (1 db); 37: Mátrakeresztes É, Sóllyombikk-patak völgye, 1977. VII. 29., CZÁJLIK P. (4 db); 38: Mátrakeresztes: Csörgőpatak-völgy 450 m, 1977. VII. 26—30., CZÁJLIK P. (1 db); Csörgőpatak a Fiusom-patak torkolatánál, 1976. VII. 27., VARGA A. (2 db), Csörgőpatak-völgy 450 m, Böske-forrás, 1976. VII. 27., CZÁJLIK P. (3 db), Ágasvár: a Vándor-forrás közelében, 540 m, 1976. VII. 25., CZÁJLIK P. (6 db), Ágasvár: Csörgőpatak-völgy 480—520 m, 1976. VII. 26., CZÁJLIK P. (3 db); 39: Ágasvár DDK 550 m (erdő a rét közelében), 1976. VII. 27., VARGA A. (1 db), Ágasvár, rét a Vándor-forrás közelében, 550 m, 1976. VII. 25., CZÁJLIK P. (3 db); 46: Mátrakeresztes K, Nagy-völgyi patak, 500 m, 1977. VII. 3., VARGA A. (1 lárva); 48: Csörgőpatak-völgye a Fiusom-patak torkolatától É-ra, erdőszél, 1977. VII. 2., VARGA A. (1 db), Vándorrét (pocsolya), 1978. VII. 21., CZÁJLIK P. (1 db), Fallóskút ÉNY, Somtető, 1976. VII. 30., CZÁJLIK P. (2 db), Fiusom-patak 500—600 m, 1976. VII. 25., CZÁJLIK P. (1 db); 49: Csörgőpatak a Gyula-barlang fölött, 520 m, 1976. VII. 30., CZÁJLIK P. (2 db); 53: Károlytárótól DNY-ra 1 km-re a műút mellett, 580 m, VARGA A. (1 db); 57: Fallóskúttól ÉNY-ra 300 m-re (pocsolya) 680 m, 1976. VII. 30. (1 db); 60: Bec-kút É, 1977. VIII. 2., CZÁJLIK P. (6 db); 75: Bagolyirtás: Monostor-patak völgye, 730 m, 1978. VII. 1. VARGA A. (1 db); 77: a mátraszetimrei bekötő-úttól 200 m-re a galyatetői műút mellett, 1977. VI. 9., VARGA A. (1 db); 99: Lengyeldi Galya, a J6-forrás és az Új-forrás között, 1977. VII. 30., CZÁJLIK P. (1 db).
- DU 11—02: Tar: Farkaslyuk-tető, Szakadástető, 1977. VII. 22., CZÁJLIK P. (1 db); 10: Fenyvespuszta: Szalajka-patak, 1978. VII. 19., CZÁJLIK P. (1 db); 11: Szalajka-patak középső folyása, 1978. VII. 9., CZÁJLIK P. (2 db); 30: Ágasvár: Mézes-kút, 1977. VIII. 3., CZÁJLIK P. (5 db), Nádas-tó, 1977. VII. 26., CZÁJLIK P. (3 db); 41: Tereldel-patak

völgye, a Szorospataktól Terendel-pusztáig, 1977. VII. 28., CZÁJLIK P. (1 db); 54: mint az előző (1 db); 57: Zagyva: Kisterenye és Dorogpuszta között, 1976. VII. 20., VARGA A.-né, VARGA A. (1 db); 67: lásd az 57 sz. alatt (1 db); 90: Mátraalmás: Galyavár-patak, 1977. VII. 30., CZÁJLIK P. (2 db).

DU 20—06: Galyatetőtől D-re 1,5 km, Üvöltő-hegy K-i oldala 650—700 m, 1978. VI. 29., SOLTI B. (1 db); 09: Mátraalmástól DK-re a műút mellett, 1977. VII. 7. (2 db); 12: Lajosháza, 350 m, 1977. V. 16., NAGY G. (2 db), az Asztagkötől ÉK-re, Üstökfő, 450—500 m, 1978. VI. 30., SOLTI B. (1 db), Lajosháza: Szén-patak völgy, 1971. VII. 3., ESZTERGÁLYOS L., NAGY GY., VARGA A. (1 db); 15: Kis-Galya D 600 m, 1978. VI. 30., SOLTI B. (3 db), Kis-Galya, Hortyogós-kút 540 m, 1978. VI. 30., SOLTI B. (1 db); 19: Mátraalmástól DK-re 1—1,5 km-re a műút mellett, 1977. VII. 7. (5 db); 22: Lajosháza: Nagy völgy-patak, 1971. VII. 3., ESZTERGÁLYOS L., NAGY GY., VARGA A. (2 db); 28: Fekete-tó (Rudolftanya), 1978. VII. 21., CZÁJLIK P. (8 db); 31: Kis-Hidas folyás, Kun Béla csepegő, kb. 400 m, 1976. VI. 18., VARGA A. (1 db); 36: Csórréti víztároló, 1976. III. 30., SOLTI B. (4 db); 39: Ágasvár D, 1977. VIII. 1., CZÁJLIK P. (9 db); 46: Csórhegy ÉK, a parádi műút mellett, 570 m, 1977. VII. 2., VARGA A. (1 db); 47: Parádsasvár ÉNY, 1977. VII. 21. (4 db+10 lárva); 49: Ágasvár D, 1977. VIII. 1., CZÁJLIK P. (10 db); 52: Mátraháza: Somor-patak völgye (lőtőr), 1973. IV. 26., VARGA A. (1 db); 57: Parádsasvár, 1977. VII. 21. (20 lárva); 58: Parádsasvár ÉK, kis patak az ösjuhar mellett, 1977. VII. 21. (1 db); 60: Mátrafüred: Vizes-kesző, Csurgópatak, 400 m, 1977. VI. 30., VARGA A. (1 db); 68: Parádsasvár: Sóscserti-tető K-i lába, 1977. VII. 21. (1 db); 74: Pisztrángos-tó, 1971. VII. 14., ESZTERGÁLYOS L., NAGY GY., VARGA A. (4 db+9 lárva), uitt 1977. VIII. 4., VARGA A. (22 lárva), a Pisztrángos-tótól ÉNY-ra 200 m-re a műút mellett, 1977. (2 db); 82: Hosszúvágó-bérc, 850—900 m, 1976. VII. 8., KAKUK M., VARGA A. (1 db); 83: Kékes-völgy, 850—900 m, 1976. VII. 8., KAKUK M., VARGA A. (2 db); 84: Szálláshegytől DNY-ra a műút mellett, 1977. VIII. 4. (3 db); 89: Parád É: Bikk-patak a műútnál, 1977. VII. 21. (1 db); 93: Saskőtől K-re 200 m-re, 1978. VII. 6., SOLTI B. (1 db).

DU 21—00: Mátraalmás K. Mátraalmási-patak, 1977. VII. 7. (1 db); 01: Mátraalmás É 1,3 km, Mátraalmási-patak a Galyavár-patak torkolatától É-ra, 1977. VII. 7. (1 db).

DU 30—05: Parád: Ilona-völgy, 340 m, 1977. VI. 9. (1 db); 14: Parád: Fekete-tó, 400 m, 1977. III. 23. SOLTI B. (1 db), uitt 1977. VI. 9., VARGA A. (5 lárva); 55: Szederjestető K, Jóidő-kútja, 550 m, 1977. III. 23., SOLTI B. (1 db); 60: Kislána DNY-ra 1 km, tó, 1977. VI. 6. (5 lárva).

### *Rana esculenta* LINNÉ

DT 09—21—25: Zagyvapart, a selypi hídtól Apeig, 1977. VI. 26., Solti B. (sok); 53: Apc: Kopasz-hegy, 8. sz. bányató, 1977. V. 3. Varga A. 5 (db); 74: Rózsaszentmárton ÉK-i faluszél, időszakos patak, 1977. VII. 28. (1 db); 80: Ecséd, bányató, 1977. VI., SOLTI B. (sok); 95: Szücsi, Hársas-patak (a faluban), 1977. VII. 28. (1 db).

- DT 17—09: Csány NY 1 km, Szarvagy-patak, 1976. IV. 1 (4 db).  
 DT 18—78: Atkár, Margit-kút, 1981., VARGA A. (2 db); 98—99: Gyöngyös-halász: Gyöngyös-patak, 1977., VARGA A., (3 db).  
 DT 19—17: Gyöngyöspata, a falu K-i széle, időszakos patak, 1977. VI. 13., VARGA A. (1 db); 26: Gyöngyöspatától K-re 1 km-re kis tavacska a műút mellett, 1976. VI. 30., PEJKÓ J., VARGA A. (10 db); 45: Gyöngyöstarjáni TSZ halastava, Nagyréde közelében, 1976. VI. 30. PEJKÓ J., VARGA A. (1 db); 82—83: Gyöngyösi víztároló, 1977. VII., SOLTI B. (sok); 85: Gyöngyös: Tarján-patak, a műútnál, 1976. VIII. 5., VARGA A. (1 db).  
 DT 28—07: Gyöngyöshalász, víztároló, 1976. VIII. 5., VARGA A., (2 db).  
 DT 29—02: Gyöngyös „Nyolevanas”, Gyöngyös-patak, 1977. V. 2., NAGY G. (2 db); 15—16: Gyöngyös és Gyöngyössolyos közötti tó, 1971. VII. 15., ESZTERGÁLYOS L., NAGY GY., VARGA A. (13 db); 56: Pipishegy, erdészház, 1977. VI. 22. VARGA A. (5 lárva); Szt. Anna-tó, 1976. VIII. 10. (10 lárva); 65: Abasár, kis vízgyűjtő a gáztelep mellett (Sárhegy lába), 1976. VII. 5., BEKE ZS. (4 db); 76: Abasár ÉK, patak a falu szélén, 1977. VI. 2. (1 db).  
 DT 39—39: Markaz: Hátra-patak, 1977. VI. 2. (1 db).  
 DU 00—49: Pásztó: Zagyva part, 1976. IV. 24., VARGA A. (1 db); 50: Szurdok-püspöki: Istenfátető lábánál elhagyott kőbánya, 1976. III. 23., VARGA A. (5 db); 90: Ám-patak, a Szántó-tanyáknál, 200 m, 1976. VII. 6., KAKUK M., SOLTI B. (1 db) 99: Köviceses-patak, a hasznosi vár közelében, 1976. VII. 27., VARGA A. (1 db).  
 DU 01—40: Pásztó, a strand mellett, 1976. IV. 25., VARGA A. (1 db), Pásztó, Zagyva—part, 1976. IV. 25., VARGA A. (1 db).  
 DU 10—27: Mátrakeresztes: Békás-tó, 1976. VII. 27., VARGA A. (1 db); 38: Csörgőpatak, 500 m, 1976. VII. 26., CZÁJLIK P. (1 lárva).  
 DU 20—12: Lajosháza: Szén-patak, 1971. VII. 3., ESZTERGÁLYOS L., NAGY GY., VARGA A. (1 db); 30: Sástó, 1977. V. 1., NAGY G. (1 db); 74: Pisztrángos-tó, 1971. VII. 14., ESZTERGÁLYOS L., NAGY GY., VARGA A. (3 db).  
 DU 21—17: Nemtitől DK-re 500 m-re, a dorogházi útelágazásnál a Szuhai-patakból, 1977. VII. 7. (1 db).  
 DU 30—07: Parád: Sándorréti-tó, 1971. VII. 14., ESZTERGÁLYOS L., NAGY GY., VARGA A. (4 db); 14: Parád: Fekete-tó, 1977. VI. 9. (1 db); 29: Parád: Köves-patak, 1977. VII. 21. (1 db); 35: Oroszlánvár É a Vár-kút környéke, pocsolya a műút mellett, 1976. VI. 23. (1 db); 49: Recsk, 1977., KRISKÓ T. (1 db); 60: Kisnána DNY 1 km, tó és rét, 1977. VI. 2. (4 db); 91: Kisnána DK, Tarnóca-patak, 1977. VI. 2. (6 db).  
 DU 31—20: Recsk: Katalinbánya, a tó DK-i partja, 1977. VII. 21. (1 db); 61—62: Recski-tó, 1976. IV. 8. (5 db); 81: Bodony, 1977., VARGA A. (1 db).

*Rana ridibunda* PALLAS

DT 17—17—18: Csány, halastó, 1976. V. 6. (5 db).

DT 28—34: Atkár, víztároló, 1978., VARGA A. (1 db).

- DT 29—41: Gyöngyös: Szurdokpart, bányató, 1977. VI. 2. (2 db); 65: Abasár kis vízgyűjtő a gáztelep mellett (Sárhegy lába), 1976. IV. 8., BEKE ZS. (4 db); 74: Abasár DNY, 225 m, 1977. III. 15., BEKE ZS. (1 db); 76: Abasár ÉK, patak a falu szélén, 1977. VI. 2. (1 db).  
DT 18—98: Gyöngyöshalász: a Gyöngyös-patak holtága, 1980., VARGA A. (1 db).

#### IRODALOM

DELY, O. GY. (1967): Kételtűek — Amphibia. *Fauna Hung.* 20 (3): 1—80.

Érkezett: 1981. VI. 10.

SOLTI Béla—VARGA András  
Mátra Múzeum  
H—3200 GYÖNGYÖS  
Kossuth út 40.