

A Mátra-hegység hüllő faunája

SOLTI Béla – VARGA András
Mátra Múzeum. Gyöngyös

ABSTRACT: (The Reptile-fauna of the Mátra Mountains). — 10 Reptiles species are recorded from the territory. Distribution of the species is shown by maps. Reviewing the obtained data authors make use of the Universal Transversal Mercator System.

A Mátra-hegységből 10 hüllő fajt mutattunk ki. A vizsgált területet nyugaton, északon és keleten a Zagyva és a Tarna folyó, délen a Miskolc–Hatvan vasútvonal határolja.

A fajokra vonatkozó megjegyzéseink többnyire általános jellegűek. Ezt követi a gyűjtött anyag és megfigyeléseink lelőhelyjegyzéke, mely az UTM hálózat (Universal Transversal Mercator) rendszerét követi. Az általunk használt 10x10 km-es alapegység tovább oszlik 1x1 km-es területekre. Minden 10x10 km-es négyzetnek két betűből és két számból álló kódjele van (3. ábra), pl. DU 01. Az 1x1 km-es négyzetek kódolásakor eltekintettünk a hivatalos használattól (pl. DU 2101), az 1 km²-es négyzeteket felhasználtuk a lelőhelyjegyzék 100 km²-en belüli sorrendjének kialakításához (tehát a fenti példa nálunk: DU 20-as alapegységen belül a 11-es négyzetként szerepel – a számozás rendszere a bal alsó sarokban 00-val indul, s a jobb felső sarokban 99-el végződik, alulról felfelé és balról jobbra növekszik). A lelőhelyek leírásakor a dátumot a gyűjtő vagy megfigyelő neve követi, zárójelben a begyűjtött vagy megfigyelt példányszám található.

Ez úton szeretnénk köszönetünket kifejezni CZAJLIK PÉTERnek, hogy megfigyeléseinek gazdag sorát munkánkhoz rendelkezésünkre bocsátotta.

A FAJOKRA VONATKOZÓ MEGJEGYZÉSEK

Emys orbicularis (L.): A Mátra-hegység déli előterének alacsony dombvidékén a mesterséges halastavakban, kisebb állóvizekben, holtágakban, a lassú folyású patakszakaszokon több helyütt megtalálható. Valószínűleg csak a rejtett életmódja miatt van viszonylag kevés adatunk róla. A hegység magasabb régióiban az elterjedését nem ismerjük, mindössze egy adat áll rendelkezésünkre (Gyöngyösoroszi: Ércbánya), ahol mintegy 300 m tengerszint feletti magasságban, erdő szélén, a patakhoz közel fogták meg. Mint érdekességet említjük, Gyöngyöshalász térségében [DT 28 (29)] víztől messze, kb. 300 m-re, vetésben is megfigyelték. (3. sz. ábra, jelölése: fekete háromszög).

Lacerta agilis agilis L.: a vizsgált területen általánosan elterjedt. A Mátra alacsonyabb dombvidékén gyakoribb, mint a magasabban fekvő területek alkalmas pontjain. Egy esetben [Fekete-tó, DU 20 (29)] a vöröshátú változatát (var. *rubra* LAUR.) is megfigyeltük. (3. sz. ábra, jelölése: fekete és üres kör).

Lacerta muralis muralis (LAUR.): Csak a Mátra tömbjén belül, inkább a magasabb részekben fordul elő. A sziklás, kőomladékos helyeket kedveli, ha azok kellő napsütést kapnak. (1 sz. kép). Másodlagos élőhelyei az erdészeti feltáróutak készítésekor keletkezett sziklatörmelékű részek. Nem gyakori. Egy példányon kullancsfertőzést találtunk. (4. sz. ábra, jelölése: fekete háromszög).



1. sz. kép:

A *Lacerta muralis* élőhelye: Tar: Farkaslyuk-hegy D-i lába a Csevice-patak völgyében. (Fotó: VARGA ANDRÁS).

Lacerta viridis (LAUR.): A fűrgye gyíknál lényegesen ritkább, a faunakönyvvel ellentétben, a Mátrának inkább az alacsonyabb részein fordul elő (4. sz. ábra, jelölése: fekete kör).

Ablepharus kitaibeli fitzingeri MERTENS: Tar mellől, a Farkaslyuk tetőről és környékéről van csak néhány adatunk (2. sz. kép). Ez a lelőhely az irodalomban is szerepel (VARGA 1975). Az andezitkibukkanásos meleg lejtőket kedveli. Az ehhez legközelebb eső ismert előfordulás már a Cserhát-hegységben található Mátraszöllős és Kozárd térségében. A Cserhát és a Mátra-hegységi élőhelyek bemutatására 1–1 fényképet mellékelünk. Míg a mátrai biotóp sziklásabb, erodáltabb, addig a cserhádi élőhelyekre az elszórt andezittömbök a jellemzőek (3. sz. fénykép: Tepke-hegy K-i oldala a Harangos-kút fölött). (5. sz. ábra, jelölése: fekete háromszög).



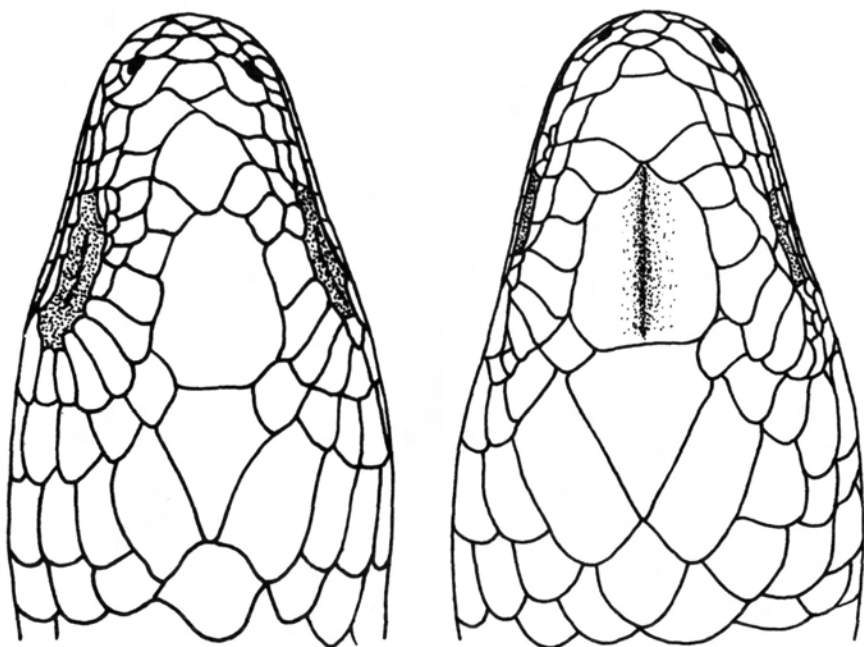
2. sz. kép:
Az *Ablepharus* Mátra-hegységi élőhelye: Tar Farkaslyuk-hegy D-i oldala. (Fotó: VARGA ANDRÁS).



3. sz. kép:
Az *Ablepharus* Cserhát-hegységi élőhelye: Tepke-hegy K-i oldala a Harangos-kút felett. (Fotó: VARGA ANDRÁS).

Anguis fragilis colchicus (NORDMANN): A domb és hegyvidéken egyaránt előfordul, de meglehetősen ritka. Rejtett életmódja miatt viszonylag kevés adatunk van, ezek erdős területekről származnak (5 sz. ábra, jelölése: fekete kör).

DELY (1972., 1974.) a magyarországi *Anguis*-ok tanulmányozása során mátrai példányokat nem vizsgált. A múzeumi anyag alapján a mátrai példányok egyértelműen a *colchicus* alfajhoz tartoznak. A praefrontáliák egymástól távol állnak, s így a frontale az internasalehoz többé-kevésbé széles felülettel csatlakozik (DELY 1972, p. 47: „C”-típus), (1–2. sz. ábra) a fiatalabb példány lelőhelye: Mátrafüred, a kifejlett példány lelőhelye: Rózsaszentmárton, Laczik kőbánya).



1–2 sz. ábra: a praefrontáliák elrendezése az *Anguis fragilis colchicus* fejevértjen. 1. sz. ábra: Mátrafüredről származó fiatal példány, 2. sz. ábra: Rózsaszentmárton: Laczik kőbánya, kifejlett példány.

Elaphe longissima longissima (LAUR.): A Mátrában viszonylag ritkán találtuk. Összesen három adatunk van, 200–600 m közötti tszf. magasságból. (6. sz. ábra, jelölése: fekete háromszög).

Coronella austriaca austriaca LAUR.: Mind az alacsonyabb, mind a magasabb részeken előfordul, de meglehetősen ritka. (6. sz. ábra, jelölése: fekete kör).

Natrix natrix natrix (L.): A leggyakoribb kígyófaj, mind a domb-, mind a hegyvidéki területeken egyaránt. A Nagy Lipót közelében 750 m tszf. magasságon is megtaláltuk, továbbá több esetben víztől távolabb is. (7. sz. ábra, jelölése: fekete kör).

Kétszikos változata (var. *persa* PALL.) főként a Mátra déli dombvidékéről került elő, egy esetben a Mátrakeresztes közelében lévő Békás-tóból. Minden példányt víz mellett figyeltünk meg. A törzsalakkal együtt él. (7. ábra, jelölése: üres kör).

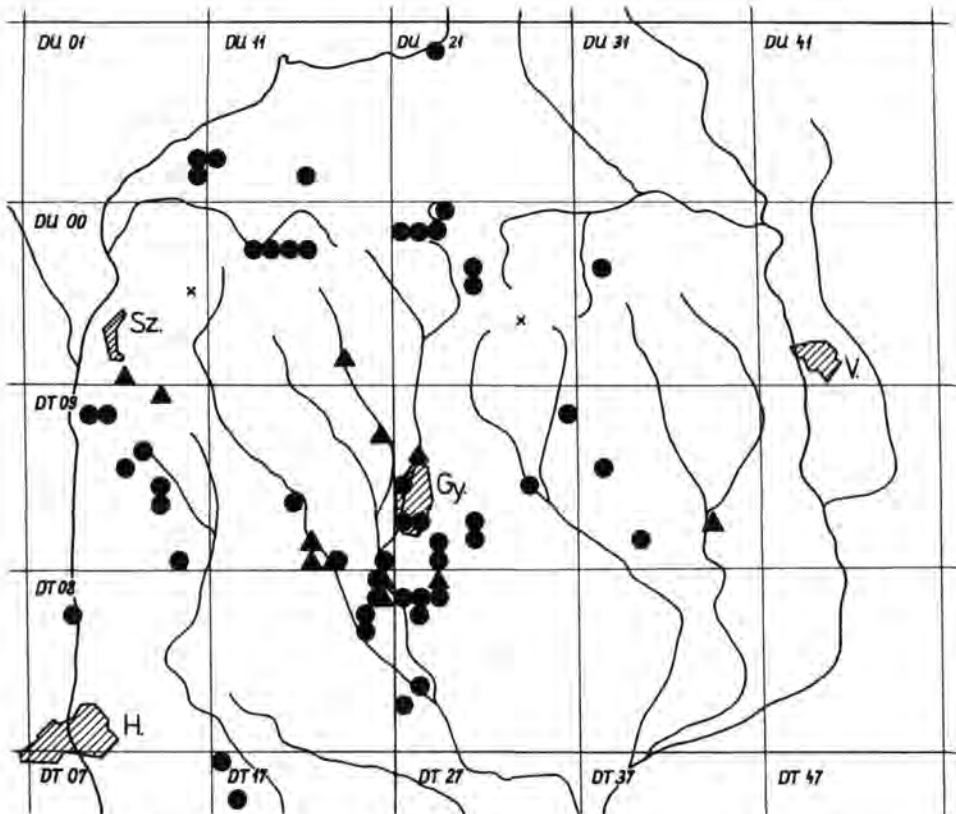
Natrix tessellata tessellata (LAUR.): Két adatunk van, Apc és Kisnána közeléből. Mindkét esetben vízben (tó, illetve patak) fordult elő. (7. sz. ábra, jelölése: fekete háromszög).

Emys orbicularis (L.)

- DT 09 — 74: Rózsaszentmárton NY-i széle 1979. V. ODOR M. (2), Rózsaszentmárton X-es akna 1984. V. 14. NAGY J. (1 db).
 DT 18 — 98: Gyöngyöshalász: Gyöngyös-patak holtága 1982. VI. 27. VARGA A. (1 db); 98 — 99: Gyöngyöshalász halastó, lehalászaskor néhány példányt rendszeresen megfognak, BODI F. halór szóbeli közlése 1976.
 DT 19 — 50—51: Nagyréde halas-tó 1980, 1981 HEVÉR I. megfigyelése; 60: Nagyréde, halas-tó K-i lefolyója 1983. IV. 10. HEVÉR I. (1 db); 97: Gyöngyösoroszi: Toka-patak 1975. VI. PEJKO J. (1 db).
 DT 28 — 29: szóbeli közlés alapján, mint kérdőjeles adatot vesszük fel: Gyöngyöshalász falutól ÉK-re szőlőtelepítés közben, víztől kb. 300 m-re, vetésben fogták 1972—1974 körül.
 DT 29 — 16: Gyöngyössolyos: Nagy-patak 1975. X. PEJKO J. (1 db).
 DT 39 — 72: Detk ÉK: Tarnóca-patak [a 3-as műúttól kb. 150 m-re], a patak kiszélesedése (fenékforrások), 1977. PELLE S. (több példányt megfigyelt).
 DU 00 — 50: Szurdoktűspöki: Istenfa-tető elhagyott kőbánya, kicsiny tavacska, szóbeli közlés 1977-ben.
 DU 10 — 71: Gyöngyösoroszi Ercbánya, erdő szélén, vízhez közel 1973. (1 db).

Lucerta agilis agilis L.

- DT 08 — 27: Mátravidéki Erömű hűtőtavai mellett 1977. IV. 28. VARGA A. (1 db).
 DT 09 — 38: Jobbágyitól D-re 300 méter a műút mellett 1977. IX. 29. SOLTÍ B. — VARGA A. (2 db); 48: Jobbágyitól DK-re 300 méter, parlag 1977. V. 3. VARGA A. (1 db); 55: Rózsaszentmárton, Somlyó-hegy lába, Laczik-kőbánya 1974. VI. 26. LACZIK I. (1 db); 66: Rózsaszentmárton, pincék 1974. SOLTÍ B. (1 db), ugyanitt 1983. SOLTÍ B. (2 db); 73—74: Rózsaszentmárton NY-i széle 1974. SOLTÍ B. (3 db), ugyanitt 1979. SOLTÍ B. (6 db); 80: Ecséd É, bánya-tó 1983. VI. NAGY J. (1 db).
 DT 17 — 09: Csánytól NY-ra 1 km: Szarvágypatak partja 1976. IV. 1. SOLTÍ B. — VARGA A. (1 db); 17: Csány tópart 1976. IV. 1. SOLTÍ B. — VARGA A. (1 db).
 DT 18 — 86: Tass-puszta ÉK: Ördög-oldal 1983. IV. 12. VARGA A. (2 db); 87: Atkár, a falu ÉK-i széle 1982. V. 12. VARGA A. (1 db); 98: Gyöngyöshalász NY, a Gyöngyös-patak holtága 1981. VARGA A. (50—60 méteres szakaszon kb. 20 fiatal állat); 99: Gyöngyöshalász a Gyöngyös-patak közelében 1982. VIII. 26. VARGA A. (1 db).
 DT 19 — 43: Gyöngyöstarjáni TSZ halastava Nagyréde közelében 1976. VI. 30. PEJKO J. — VARGA A. (1 db); 60: Nagyrédei bekötőtút 1981. IV. 3. VARGA A. (1 db). 90: Gyöngyöshalász ÉNY 2 km, Gyöngyös-patak partja 1983. VII. 17. VARGA A. (1 db).
 DT 28 — 02: Vámosgyörk vasútállomás 1977. IX. 12. SOLTÍ B. (1 db); 08: Gyöngyöshalász, Batthyány út 1983. V. 1. VARGA A. (1 db); 13: Vámosgyörk 1974. XI. 3. NAGY GY. (1 db); 18 és 28: Gyöngyöshalász DK a vasúti sínek közelében 1983. IV. 9. VARGA A. (2 db); 17: Gyöngyöshalász DK 3—4 km 1983. VI. VARGA A. (3 db).
 DT 29 — 02: Gyöngyös, „Nyolcvanas” 1977. V. 20. NAGY G. (2 db); 04: Gyöngyös, Csató-kert közelében 1982. VI. VARGA A. (1 db); 12: Gyöngyös „Nyolcvanas” 1977. V. 16. NAGY G. (1 db); 20: Gyöngyöshalász és a Váltógyár



3. sz. ábra: fekete háromszög = *Emys orbicularis*, fekete kör = *Lacerta agilis*, üres kör = *Lacerta agilis* var. *rubra*.

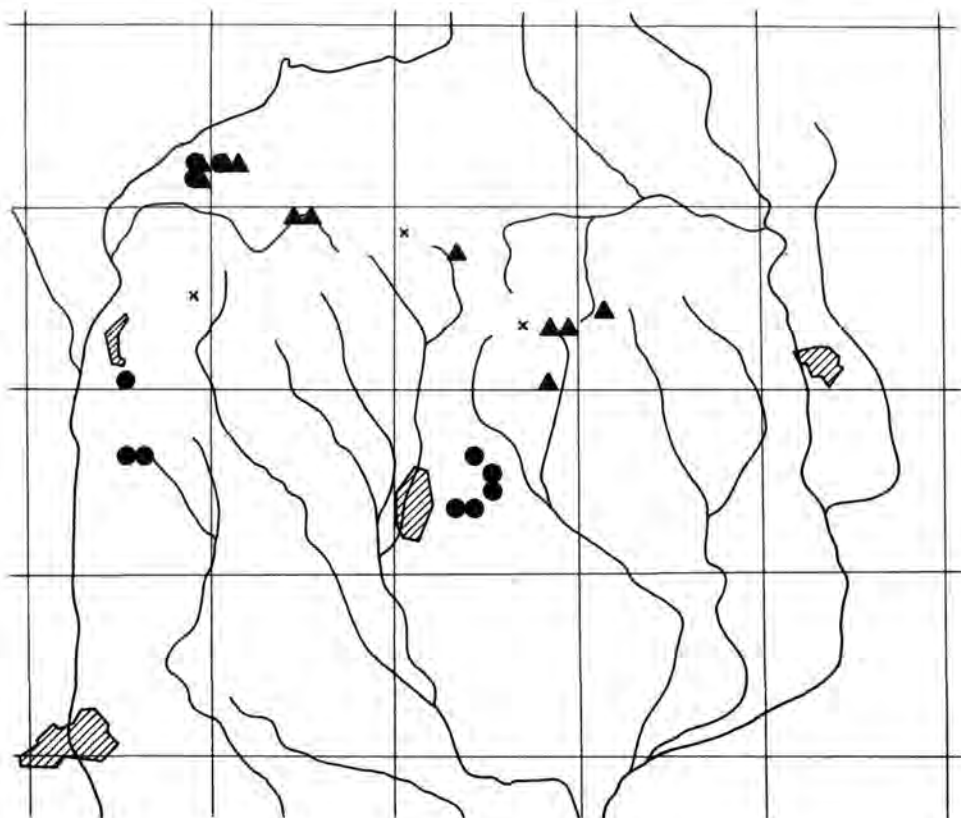
- kihelyezett telepe között a vasúti töltésen 1983. V. 17. VARGA A. (1 db); 21: Gyöngyös: MÉH-telep 1982. VI. 10. VARGA A. (3 db); 41 és 42: Gyöngyös: Szurdok-part (a volt téglagyár fölött) 1983. V. 17. VARGA A. (4 db); 74: Abasár: Rókusi vízgyűjtő 1976. VII. 31. BEKE ZS. (1 db); 98: Abasár és Markaz között: Mézes-domb 260–270 m 1983. V. 3. BÁNKÜTI K. — GOTTHÁRD D. — VARGA A. (1 db).
- DT 39 — 15: Visonta, Thorez Bányazüzem központi épületeinél 1977. VII. 30. VARGA A. (1 db); 31: Detki elágazó, 3-as műút, 1982. VI. 2. VARGA A. (1 db). 73–74. Rózsaszentmárton NY-i széle 1974. SOLTI B. (3 db).
- DU 01 — 91 és 92: Tar: Csevice-kút feletti sziklás terület 1981. VIII. 11–12. CZAJLIK P. (3 db).
- DU 10 — 27: Mátrakeresztes: Békás-tó 1978. VII. 25. CZAJLIK P. (1 db); Mátrakeresztes: Fitó-patak 400–450 m 1976. VII. 28. CZAJLIK P. (1 db); 37: Mátrakeresztes: Tugár-rét 1977. VII. 29. CZAJLIK P. (1 db); 47: Mátrakeresztes: Tugár-rét 1977. VII. 27. CZAJLIK P. (2 db); 57: Fallósküti-ér 1978. VIII. 4. CZAJLIK P. (2 db); Fallóskút 1978. VII. 31. CZAJLIK P. (3 db).
- DU 11 — 02: Tar: Szakadás-gödör 1978. VIII. 2. CZAJLIK P. (2 db); 51: Terendelpuszta 1977. VII. 27. CZAJLIK P. (1 db).
- DU 20 — 08: Galyatető 1983. VI. 9. VARGA A. (1 db); 18: Galyatető K 1983. V. 17. VARGA A. (2 db); 28: rudolftanyai bekötőút 1983. V. 31. BÁNKÜTI K. — VARGA A. (2 db); 45: Csór-hegy DNY kb. 700 m 1983. VI. 9. VARGA A. (2 db); 46: kicsiny tisztás a Bagoly-kő közelében, a műút mellett 1983. VI. 9. VARGA A. (1 db).
- DU 21 — 28: Nemti K 2 km., a műút mellett 1977. VII. 2. VARGA A. (1 db).
- DU 30 — 16: Parád: Ilona-völgy 1977. VI. 9. SOLTI B. — VARGA A. (1 db).

Lacerta agilis agilis L. var. *rubra* LAUR

DU 20 — 29: Fekete-tó (Rudolftanya) mellett a műúton 1983. V. 17. VARGA A. (1 db.)

Lacerta muralis muralis (LAUR.)

- DU 01 — 91 és 92: Tar: a Csevice-forrás feletti sziklás terület 1981. VIII. 11–12. CZAJLIK P. (6 db); 92: Tar: Csevice-patak völgyének sziklái (Farkaslyuk-tető lába) 1973. V. VARGA A. (1 db), és 1975. VARGA A. (2 db).
DU 10 — 49: Ágasvár gerinc D-i oldala 600 m 1981. VIII. 7. CZAJLIK P. (1 db); 59: Csörgő-patak völgye, a Gyula-barlang felett kb. 550 m. 1981. VIII. 7. CZAJLIK P. (1 db).
DU 11 — 02: Tar: Szakadás-gödör 350 m 1978. VIII. 2. CZAJLIK P. (1 db); 12: Tar: Kőerdő-tető 1971. IV. VARGA A. (1 db).
DU 20 — 37: Vércveres, a busz megálló mellett lévő kőfejtő, 610–620 m 1982. IX. 30. BÁNKÜTI K. — VARGA A. (3 ad. 5–6 juv.); 80: Hajnács-kő 1975. IV. 14. SOLTI B. (1 db); 83: Sas-kő 1978. VII. 6. SOLTI B. (1 db), Kékes: Hosszúvágó-bérc 1981. FEHÉR M. (rendszeresen megfigyelte); 83 és 93: Sas-kő BÁNKÜTI K. — VARGA A. (9 db).
DU 30 — 14: Cserpes-tető NY-i oldal, dózerút 1974. SOLTI B. (több példányát megfigyelte).



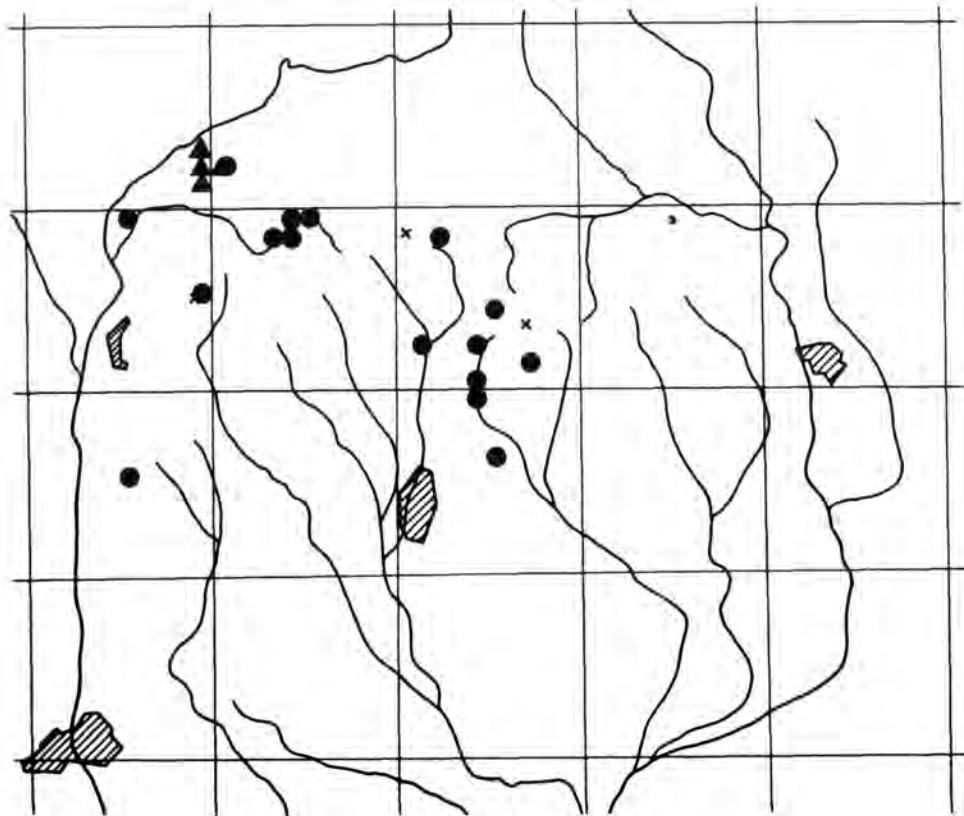
4. sz. ábra: fekete háromszög = *Lacerta muralis*, fekete kör = *Lacerta viridis*.

Lacerta viridis (LAUR.)

- DT 09 — 56: Rózsaszentmárton, Laczik-kőbánya 1976. VI. 18. ODOR M. (1 db); 66: Rózsaszentmárton, pincék 1983. VI. NAGY CS. (1 db).
 DT 29 — 33: Sár-hegy lába, Gyöngyösnél 1978. VI. 1. SOLTI B. (1 db); 43: Sár-hegy, Hátsó-szurdok 1978. VI. 1. SOLTI B. (1 db); 46: Sár-hegy, kőbánya 1983. V. 26. NECHAI G. — SZABÓ J. B. (1 db); 54: Sár-hegy K-i lába, az abasári műút mellett 1978. VI. 1. SOLTI B. (1 db); 55: Sár-hegy, Szent Anna-tó 1980. FEHER M. (1 db).
 DU 00 — 50: Szurdokpüspöki: Istenfa-tető elhagyott kőbányája 1973. IV. 11. VARGA A. (3—4 db).
 DU 01 — 91: Tar: Csevice-kút fölött, 250 m. 1971. VARGA A. (2 db); 92: Tar: a Csevice-kút és a Farkaslyuk-tető között 350—400 m 1981. VIII. 11—12. CZAJLIK P. (6 db).
 DU 11 — 02: Tar: Szakadás-gödör 1978. VII. 27. és VIII. 2. CZAJLIK P. (1 + 1 db).

Ablepharus kitaibeli fitzingeri MERTENS

- DU 01 — 91: „Tar: Farkaslyuk-tető D. Andezit-kibukkanásos meleg lejtő, erdőszél.” (VARGA 1975); Tar: Csevice-kúttól É-ra 50 m (kb. 250 m.) 1981. VIII. 11—12. CZAJLIK P. (2 db); 92: Tar: Csevice-kúttól É-ra 300 m (325 m.) 1981. VIII. 11—12. CZAJLIK P. (15 db); Csevice-kúttól É-ra 500 m (400 m.) 1981. VIII. 11—12. CZAJLIK P. (2 db), Csevice-kúttól É-ra: Farkaslyuk-tető (400 m.) — Macska-völgy K-i oldala — 1981. VIII. 11—12. CZAJLIK P. (3 db); 93: Farkaslyuk-tető DNY-i oldal (430 m.) 1981. VIII. 11—12. CZAJLIK P. (4 db), ugyanitt 1978. VIII. 2. CZAJLIK P. (1 db).



5. sz. ábra: fekete háromszög = *Ablepharus kitaibeli fitzingeri*, fekete kör = *Anguis fragilis colchicus*.

DU 11 — 02: „Tar: Kő-erdő-tető D. Andezit-kibukkanásos meleg lejtő.” (VARGA 1975).

Anguis fragilis colchicus (NORDMANN)

DT 09 — 55: Rózsaszentmárton: Somlyó-hegy lába, Laczik kőbánya, 1974. VI. 25. LACZIK I. (1 db).

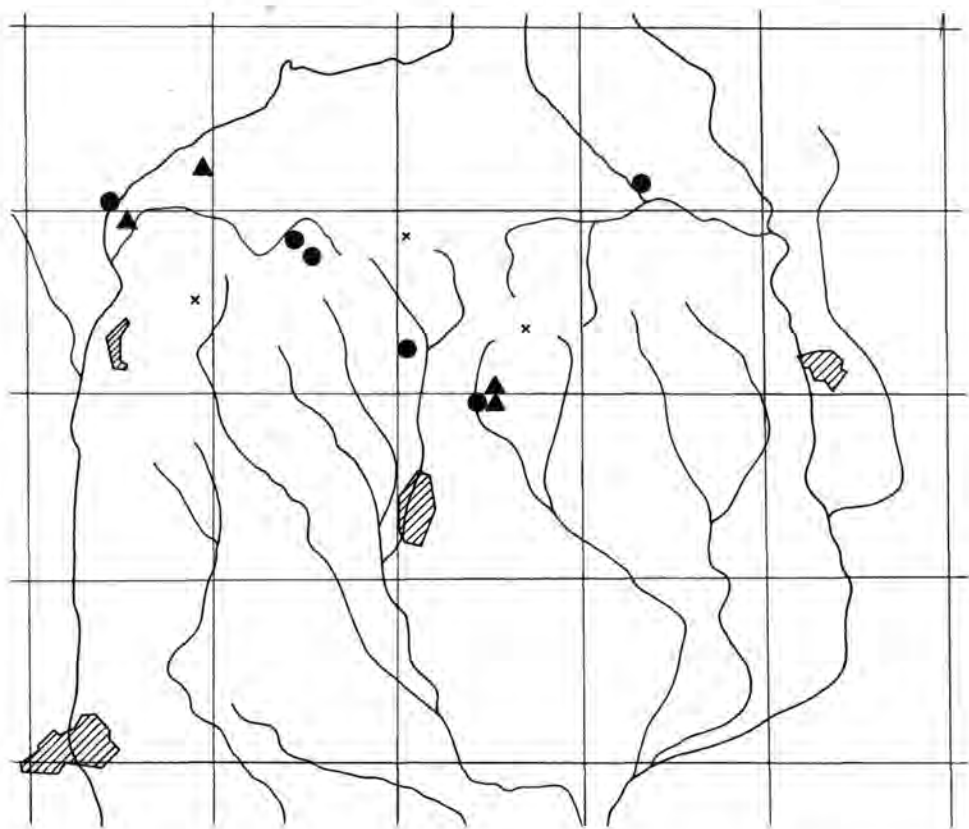
DT 29 — 49: Mátrafüred 1978. VI. 17. ADAMIK M. (1 db); 56: Sár-hegy, az erdész-ház melletti tölgyerdő 1978. SOLTI B. (1 db).

DU 00 — 59: Som-tető É-i oldal 600 m 1979. VIII. 1. CZAJLIK P. (1 db); 95: Muzsla-tető DK 650 m 1981. VIII. 13. CZAJLIK P. (1 db).

DU 10 — 38: Csörgő-patak-völgy 460 m, földúton 1971. VARGA A. (1 db); 48: Ágas-vár: Vándor-rét 1981. VIII. 5. CZAJLIK P. (1 db); 49: Ágas-vár-gerinc 1978. VIII. 8. CZAJLIK P. (1 db), Szamár-kő 1981. VIII. 17. CZAJLIK P. (1 db), ugyanitt, a D-i oldalon kb. 550 m 1981. VIII. 13. CZAJLIK P. (1 db); 59: Ágasvár-alja: Búdós-kút 1977. VII. 21. CZAJLIK P. (1 db).

DU 11 — 02: Tar: Szakadás-gödör közelében 1978. VII. 27. CZAJLIK P. (1 db).

DU 20 — 12: Lajosháza 1982. V. 1. NAGY CS. (1 db); 28: Rudolf-tanyai bekötőút 1983. VARGA A. (1 db); 40: Mátrafüred: Rákóczi-forrás közelében 1973. IX. 10. POZDER M. (1 db); 42: Görgő-bükk D-i oldal 1980. VIII. 14. POZDER M. (1 db); 54: Vörösmarty turistaház közelében 1974. V. 23. VARGA A. (1 db); 71: Gyöngyösoroszi, erdészház 1976. X. 2. BARABÁS Z. (1 db, juv.).



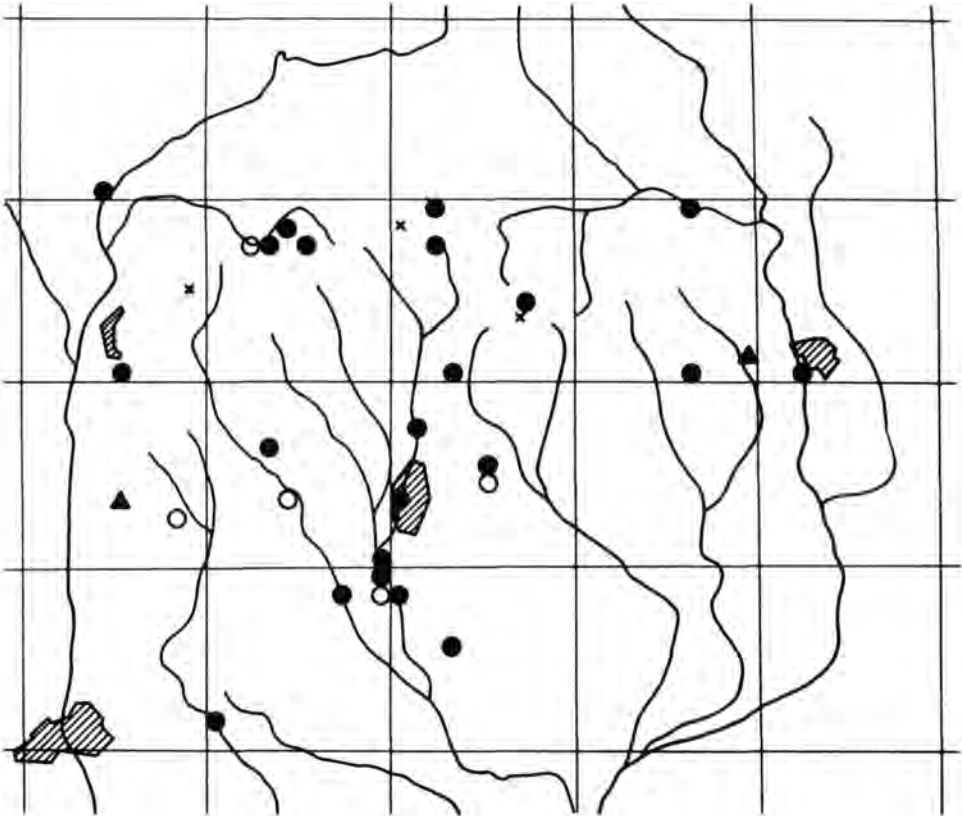
6. sz. ábra: fekete háromszög = *Elaphe longissima*, fekete kör = *Coronella austriaca*.

Elaphe longissima longissima (LAUR.)

- DT 29 — 59: Mátrafüred: Ördög-forrás környéke FEHÉR M. (1 db).
DU 00 — 59: Som-tető É-i oldal, 600 m 1978. VIII. 1. CZAJLIK P. (1 db).
DU 01 — 92: Tar: Csevice-patak völgye 200 m. 1971. VARGA A. (1 db).
DU 20 — 50: Mátrafüred: vizmú 1968. V. 19. NAGY GY. (1 db juv.).

Coronella austriaca austriaca LAUR.

- DT 29 — 49: Mátrafüred 1973. IX. 20. KÖRPÁS J. (1 db).
DU 01 — 40: Pásztó É, árok a vasúti töltés mellett 1983. IV. VARGA A. (1 db juv.).
DU 10 — 48: Mátrakeresztes: Csörgő-patak-völgy 500 m 1976. VII. 26—27. CZAJLIK P. (1 db); 57: Fallóskút, dózerút 1978. VII. 31. CZAJLIK P. (1 db).
DU 20 — 02: Asztag-kő (a csúcs alatt) 1982. IX. 8. BÁNKÜTI K. — VARGA A. (1 db).
DU 31 — 31: Recsk: Háromhányáspuszta NY, a földút mellett 1977. VII. 3. VARGA A. (1 db).



7. sz. ábra: fekete kör = *Natrix natrix*, üres kör = *Natrix natrix* var. *persa*, fekete háromszög = *Natrix tessellata*.

Natrix natrix natrix (L.)

- DT 18 — 01: Hort vasútállomástól D-re 4—500 m a Szarvagy-patak és a Szekeres-tó között a vasúti töltés mellett 1976. IV. 1. SOLTI B. — VARGA A. (8 db, párzó példányok); 78: Atkár: Margit-kút 1982. VIII. 26. VARGA A. (2 db); 99: Gyöngyöshalász víztároló, a befolyó közelében 1982. VI. 19. VARGA A. (1 db).
- DT 19 — 36: Gyöngyöspatától kb. 3 km-re Gyöngyös felé, vizenyős terület a műút mellett 1977. V. 10. VARGA A. (1 db); 90: Gyöngyöshalász ÉNY 2 km, Gyöngyös-patak partja, kő alatt 1982. tavasz, VARGA A. (1 db).
- DT 28 — 08: Gyöngyöshalász, Batthyány út 10, a ház udvarán egy *Bufo viridis* elnyelése közben 1983. VII. 10. VARGA A. (1 db); 35: Adácsi-tó közelében 1983. VII. 8. VARGA A. (1 db).
- DT 29 — 03: Gyöngyös, strand 1983. V. 2. (1 db); 17: Gyöngyössolymos: Nagy-patak partja 1982. V. 7. BÁNKÜTI K. (1 db); 55: Sár-hegy: Szent Anna-tó 1976. VIII. 10. SOLTI B. — VARGA A. (3 db).
- DU 00 — 50: Szurdokpüspöki: Istenfa-tető elhagyott kőbányája 1973. IV. 11. VARGA A. (6 db).
- DU 01 — 40: Pásztó: Zagyva-part 1976. IV. 24. VARGA A. (1 db).
- DU 10 — 37: Mátrakeresztes a Békás-tó közelében 1976. VII. 27. VARGA A. (1 db); 48: Fiusom-patak 1980. VIII. 2. CZAJLIK P. (1 db); 57: Fallóskút, dózerút 1978. VII. 31. CZAJLIK P. (1 db).
- DU 20 — 27: Málnás-rét és Nagy Lipót között, a műút mellett kb. 750 m 1978. VI. 30. SOLTI B. (1 db); 29: Fekete-tó (Rudolf tanya) 1983. V. 17. VARGA A. (2 db); 30: Sás-tó 1980. FEHER M. (1 db); 74: Pisztrángos-tó 1971. VII. 14. ESZTERGÁLYOS L. — NAGY. GY. — VARGA A. (1 db).
- DU 30 — 60: Kiszánától 1 km DNY-ra, kis tavacska a műút mellett, *Rana esculenta* elfogyasztása közben 1981. VARGA A. (1 db); 69: Kiszána DNY 1 km, tó és vizenyős terület 1977. VI. 2. SOLTI B. — VARGA A. (1 db).
- DU 40 — 20: Verpelét 1978. VII. 12. GYURGYIK L. (1 db).

Natrix natrix natrix (L.) var. *persa* PALL.

- DT 09 — 82: Rózsaszentmárton DK-i széle 1980. IV. 30. SOLTI B. (1 db).
- DT 18 — 98: Gyöngyöshalász víztároló K-i partja 1977. VIII. 26. VARGA A. (1 db).
- DT 19 — 43: Gyöngyöstarjáni TSZ halastava Nagyréde közelében 1976. VII. 15. SOLTI B. (1 db).
- DT 29 — 54: Abasár, vízgyűjtő a gázcseretelep mellett (Sár-hegy lába) 1976. VII. 5. BEKE ZS. (1 db).
- DU 10 — 27: Mátrakeresztes: Békás-tó 1978. VII. 25. CZAJLIK P. (1 db).

Natrix tessellata tessellata (LAUR.)

- DT 09 — 53: Apc: Kopasz-hegy, 8. sz. bánya-tó 1966. SCHLEICHER S. — VARGA A. (2 db).
- DU 30 — 91: Kiszána DK: Tarnóca-patak a műút közelében 1977. VI. 2. SOLTI B. — VARGA A. (1 db).

IRODALOM: DELY, O. GY. (1972): Adatok a Kárpát-medencei törékeny gyík (*Anguis fragilis* Linnaeus) rendszertanához és elterjedéséhez. *Vertebr. Hung.* 13: 39—79. — DELY, O. GY. (1974): Über die Unterarten der Blindschleiche, *Anguis fragilis* L. *Vertebr. Hung.* 15: 11—37. — DELY O. GY. (19): Hüllők — Reptilia. *Fauna Hung.* 20 (4): 1—120. — VARGA, A. (1975): A magyar gyík (*Ablepharus kitaibeli fitzingeri* MERTENS) új lelőhelye Magyarországon. *Vertebr. Hung.* 16: 17—19.

Érkezett: 1984. III. 25.

VARGA András és Dr. SOLTI Béla
Mátra Múzeum
H-3200 GYÖNGYÖS
Kossuth út 40.