

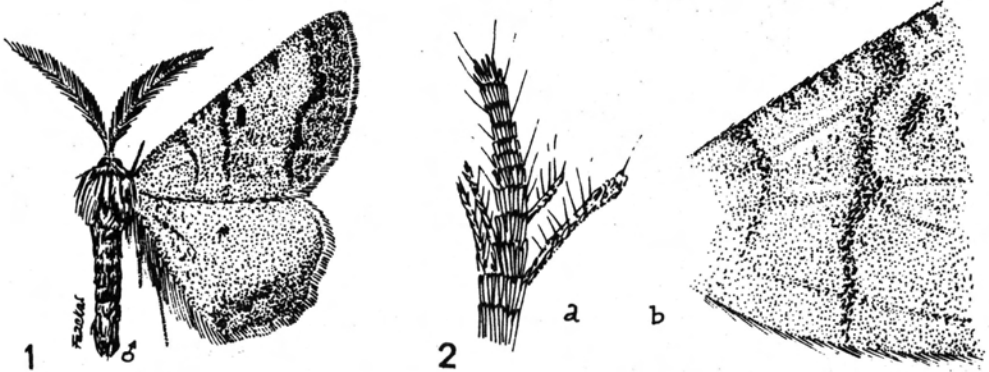
# *A Selidosema plumaria DEN. et SCHIFF. 1775 előfordulása a Sár-hegyen (Lepidoptera: Geometridae)*

FAZEKAS Imre

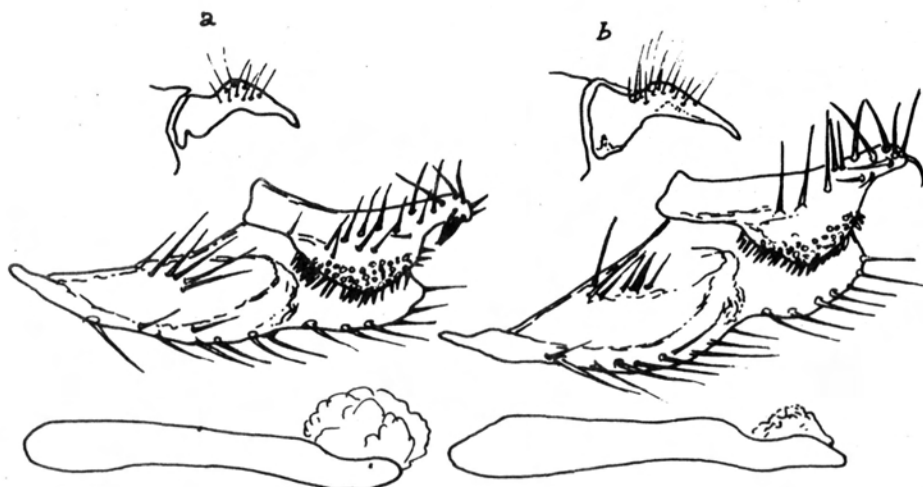
Természettudományi Gyűjtemény, Komló

ABSTRACT: (Occurrence of the *Selidosema plumaria* DENIS & SCHIFFERMÜLLER 1775 at the Sár Hill near Gyöngyös, N. Hungary, Lepidoptera, Geometridae.) - Author publishes new localities from Hungary and illustrates some important features of the taxon in figures. He illustrates the revised propagation of the *plumaria* in Hungary in maps, too, as well as its presumptive propagation in Europe. He points out that according his investigations the *Selidosema brunnearia* VILL and the *S. plumaria* D. & SCH. are presumably only the western resp. eastern subspecies of the same species, but he does not regard the investigations as closed. He consider the niche examination of the sympatrical population very important.

A magyarországi lepidopterológusok tollából a *Selidosema* genus hazai fajait illetően igen eltérő publikációk jelentek meg. A nevezéktani taxonómiai problémákra RÉZBÁNYAI (1988) dolgozata mutatott rá. Kétségtelen tény, hogy a magyar Geometridae faunafüzet (VOJNITS, 1980) megírása előtt a *Selidosema plumaria* DENIS & SCHIFFERMÜLLER 1775 - *S. brunnearia* de VILLERS 1789 fajpár (talán csak alfajok) taxonómiai explanációja közismert volt. Nem tudni mi okból, de az előbbi faunafüzetből éppen a *Selidosema* HÜBNER 1823 genus genitália ábrája hiányzik, vagy maradt el, s csupán utalás történik a *Peribatodes* WEHRLI 1943 nemmel való hasonlóságra. Ha a minimális - rutin - genitália vizsgálatok megtörténtek volna, akkor a jelenlegi zavart már korábban kiküszöbölhettük volna. A következő lepidopterás faunafüzetek megírásánál feltétlenül törekedni kell arra, hogy a teljes hazai fajlista genitália ábráját is közöljük, akár supplementum kötetként is. Azon állítás miszerint a külföldi irodalmakból hozzáférhetők, s ezért közlésükre nincs szükség - téves inszINUÁCIÓ. A fenti és ehhez sok igen hasonló eset bizonyítja, hogy még a standard palearktikus művek is (lásd Microlepidoptera Palaearctica) nehezen beszerezhetők (magas költségek), s így akadályává válnak a hazai faunisztikai, taxonómiai kutatásoknak.



1-2. ábra. 1. ábra: *Selidosema plumaria* D. & SCH., Gyöngyös, Sár-hegy. - 2. ábra: A *Selidosema plumaria* D. & SCH. ♂ csápvége (a) és elülső szárnyának jellegzetes rajzolata (b).



3. ábra: *Selidosema plumaria* D. & SCH. o-gentália; a. Bakony hegység, Királyszállás; b. Gyöngyös, Sár-hegy (gen. prep. FAZEKAS, No. 2388, 2389).

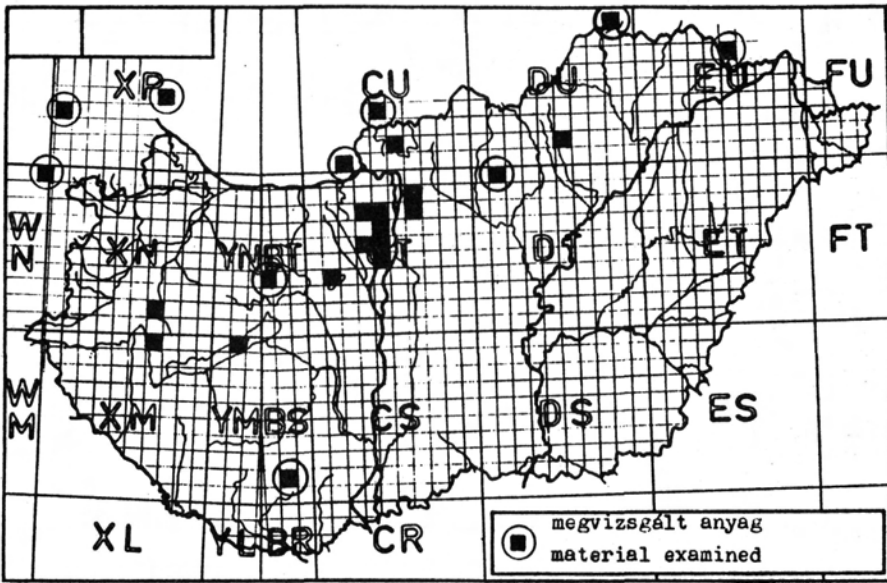
A sár-hegyi lepkefaunáról írott munkámban (FAZEKAS, 1988) a *Selidosema plumaria* D. & SCH. még nem szerepel. A munka lezárása után (1980) még több alkalommal gyűjtöttem a hegyen, s ekkor került elő egy *plumaria* példány, tehát új faj a Sár-hegy faunájára (gen. prep. FAZEKAS, No. 2389), sőt új "faj" a Mátra hegység faunájában is. JABLONKAY (1972) már közölt "*Selidosema brunnearia* VILL." adatot a Mátrából, az identifikáció azonban bizonytalan, mivel a szerző gentília vizsgálatokat sohasem végzett.

Genitália: - A hím genitáliákban több eltérést találtam a nemzetközi irodalomban publikált ábrákhoz és leírásokhoz viszonyítva. A mátrai bakonyi, mecseki populációkból származó példányokat vizsgálva megállapítható volt, hogy míg a szárnyak rajzolata jellegzetesen *plumaria* bélyegeket mutatott, addig az uncus alakja intermedier forma a *plumaria* és a *brunnearia* között. A valva belső oldalának erősen tüskézett lemeze hasonlóan köztes jellegű. Összességében a vizsgált példányok a *plumaria*-hoz állnak közelebb.

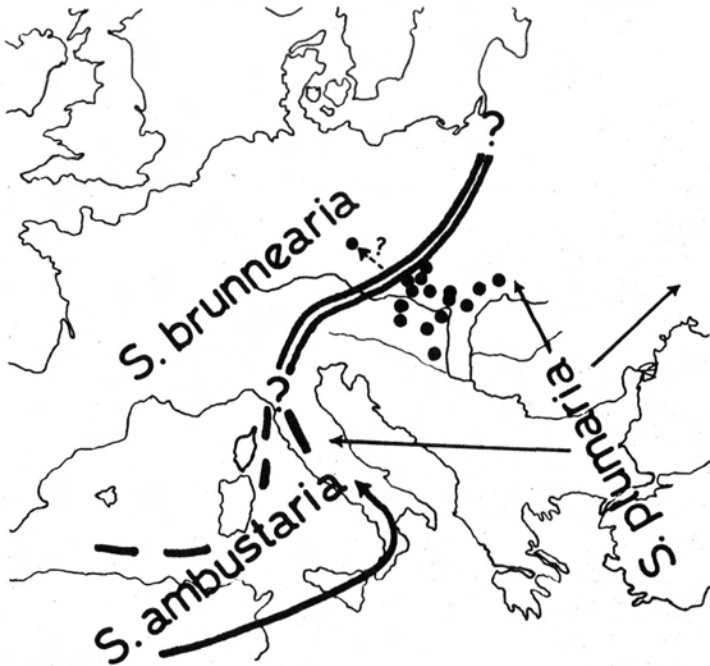
Fenológia: - VOJNITS (1980) szerint az imágó VIII-IX. hónapokban repül. RÉZBÁNYI (1981) Budapestről június elejéről is említi. Magam 1975. június 13-án a Bakony hegységben (Királyszállás) gyűjtöttem egy hím példányát (publikálatlan adat), míg Tihanyban júliusi gyűjtés is ismert. Igen figyelemre méltó FORSTER (1951) mecedóniai kutatása, ahol már márciusban repül. Az adatok kétségkívül azt mutatják, hogy a *plumaria* repülése a Kárpát-medencében már jóval korábban kezdődik, s júniustól szeptemberig tart; tehát az egyes helyi populációk fenológiai divergenciát mutatnak. Az sem kizárt, hogy a fenológiai eltérések két különböző taxont rejtjenek (*plumaria* - *brunnearia*). Itt kell megjegyeznünk, hogy túlünk északabba Csehszlovákiában júliustól szeptemberig vannak *plumaria* bizonyító példányok.

Taxonómia, chorológia: - A rendelkezésre álló kutatási eredmények illetve saját vizsgálataim alapján valószínűnek látszik, hogy ugyanazon faj nyugati és keleti vikariáns alfajáról lehet szó.

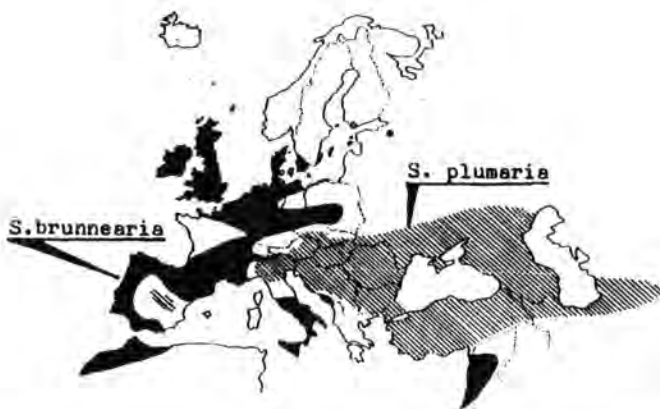
Morfológiai és genitális alapon nem indokolt önálló fajnak tekinteni. A Mátrában, a Bakonyban és a Mecsekben eddig csak ssp. *plumaria* példányok ismertek, hasonlóan Szlovákiában, Burgenlandban és a Bécsi-medencében is. Olaszország középső tartományaiig szintén a *plumaria* mutatható ki (PROLA, RACHELI, 1980), de Abruzzóban már találkozunk az észak-afrikai, szicíliai *Selidosema ambustaria* HÜBNER 1831-el. Igen érdekes GANEV (1983) bulgáriai közlése, aki a *brunnearia*-t említi, de a kérdés itt ugyanaz lehet mint a hazai esetben, vagyis feltehetőleg nevezéktani félreértésről van szó. A rendelkezésünkre álló, genitália vizs-



4. ábra: A *Selidosema plumaria* D. & SCH. lelőhelyek Magyarországon, Dél-Szlovákiában és Kelet-Ausztriában.



5. ábra: Közelirokon *Selidosema* taxonok feltételezett elterjedése és areahatára Közép-Európától Dél-Európáig. Fekete körökkel jelölve a Kárpát-medencében a revidált példányok lelőhelyeit.



6. ábra: A *Selidosema brunnearia* de VILL. illetve a *S. plumaria* D. & SCH. elterjedése MIKKÖLA (1987) szerint.

gálatokon alapuló kutatások alapján a *plumaria* nyugati határa a Pó-síkságon, a Keleti-Alpokon és a Cseh-Morva-dombságon át a Mazuri-tóhátság vonalában húzódik. Itt található az az areaátfedések is melyek pl. Nyugat-Csehszlovákiában /Karlovy Vary/ ismertek.

Jelen munkámban nem kívánok végleges álláspontot kialakítani a taxonómiai és állatföldrajzi kérdésekben, csupán néhány nyitott kérdésre kívántam rámutatni; - 1. a faj vagy alfaj kérdés még kellően nem bizonyított; - 2. az areahatárok a gyűjtési revíziókkal tovább pontosíthatók; - 3. a niche- szegregáció a a szimpatrikus populációkban még ismeretlen.

#### IRODALOM

- FAZEKAS, I. (1988): A Mátra hegység lepkefaunája III. A gyöngyösi Sár-hegy lepkefaunájának alapvetése. - Folia Hist.-nat. Mus. Matr., Suppl. 2: 13-32.
- FORSTER, W. (1951): Geometridae (in DANIEL, FORSTER, OSTHELDER: Beiträge zur Lepidopterenfauna Mazedoniens). - Veröffentlich. Zool. St. - samml. München, 2: 1-75.
- GANEV, J. (1983): Systematic and synonymic list of Bulgarian Geometridae. - Phegea, 11/2/: 31-42.
- JABLONKAY, J. (1972): a Mátra hegység lepkefaunája. - Folia hist.-nat. Mus. Matr., 1: 1-41.
- PROLA, C. & RACHELI, T. (1980): I Geometridi dell Italia centrale. Parte II, Boll. d. Inst. d. Entom. d. Univ. d. Bologna, 35: 29-108.
- RÉZBÁNYAI, L. (1981): Erste sichere Nachweise beider *Selidosema*-Arten: *plumaria* D. & SCH. 1775 und *brunnearia* VILL. 1789 in der Schweiz. - Mitt. schweiz. ent. Ges., 54: 271-279.
- RÉZBÁNYAI, L. (1988): Megjegyzések a *Selidosema brunnearia* VILL. állfőtálagos magyarországi előfordulásáról. - Folia ent. hung., 49: 235-238.
- VOJNITS, A. (1980): Geometridae I. - Fauna Hung. 16/8: 1-157.

FAZEKAS Imre  
Természettudományi Múzeum  
H-7300 KOMLÓ  
Fürst S. u. 1.