

# *A Pomatias elegans (O.F. MÜLLER, 1774)* *újra felfedezett hazai lelőhelye* *(Mollusca: Pomatiasidae)*

KROLOPP Endre - VARGA András  
 Magyar Állami Földtani Intézet, Budapest  
 Mátra Múzeum, Gyöngyös

**ABSTRACT:** (The rediscovered locality of the *Pomatias elegans* /O.F.MÜLLER 1774/.) Authors relate the rediscovery of the forgotten respectively doubted locality of *Pomatias elegans* at Bérbaltavár (SW-Transdanubia). They sum up the bibliographical data in chronological order and point out, the species lives at Tihany peninsula, in the vicinity of Zákány and Órtilos along the Drava and at Bérbaltavár. The occurrence at Visegrád is treated by them only as a possibility. 14 Holocene and 3 Pleistocene localities are recited by authors. Their work is complemented by maps, and the anatomical investigations of the populations of Bérbaltavár and Tihany.

A *Pomatias elegans* hazánk egyik legritkább csigája. Élő példányai a "térkép-kötet" (PINTER - RICHNOVSZKY - S. SZIGETHY 1972) adatai szerint csak Órtilos és Zákány környékéről, valamint a Tihanyi-félszigetről ismertek. Az irodalom alapján azonban számos olyan előfordulásról tudunk, amelyek arra mutatnak, hogy a faj a közelmúltban több helyen is élt Magyarországon. Mivel ezeket az adatokat az egyes szerzők nem egyszer különböző módon értékelik, tanulságos azokat időrendi sorrendben áttekinteni.

SCHAFARZIK F. közli, hogy a *Pomatias elegans* üres házait tömegesen találta Esztergom megyében, Sátorkő-pusztánál (ma Esztergomhoz tartozik), olyan helyen, amely az üledék alapján korábban mocsaras terület lehetett (SCHAFARZIK 1883).

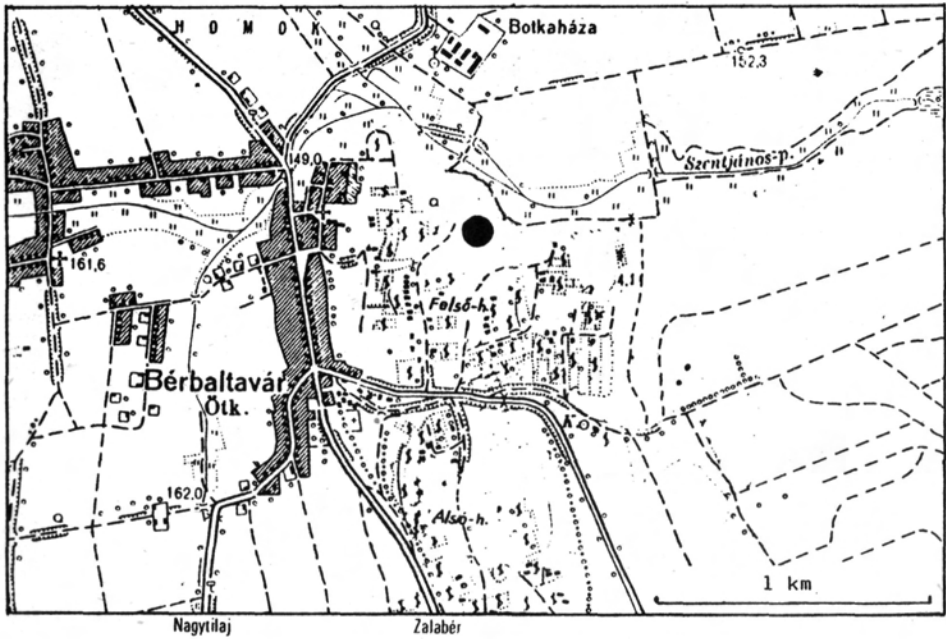
Az első recens adat SZÉP Rezsőtől származik, aki megemlíti, hogy a Nemzeti Múzeumban FRIVALDSZKY által Baltaváron gyűjtött fosszilis anyagban olyan *Pomatias elegans* példányokat látott, amelyeknek héja nemrég, esetleg csak néhány hónapja elpusztult állatoktól származott (SZÉP 1891).

A Faunakatalógusban CSIKI (1902), WEIS A. adatai alapján a Balaton környékéről (Fenek, Tihany, Balatonudvari) sorolja fel a fajt, maga WEISS (1903), LÚCZY gyűjtéseiből "a Balaton Ny-i partján Fenéknél, mocsarak a tihanyi félszigeten, régi halastó Balatonudvarin" megjelölésű helyekről közli.

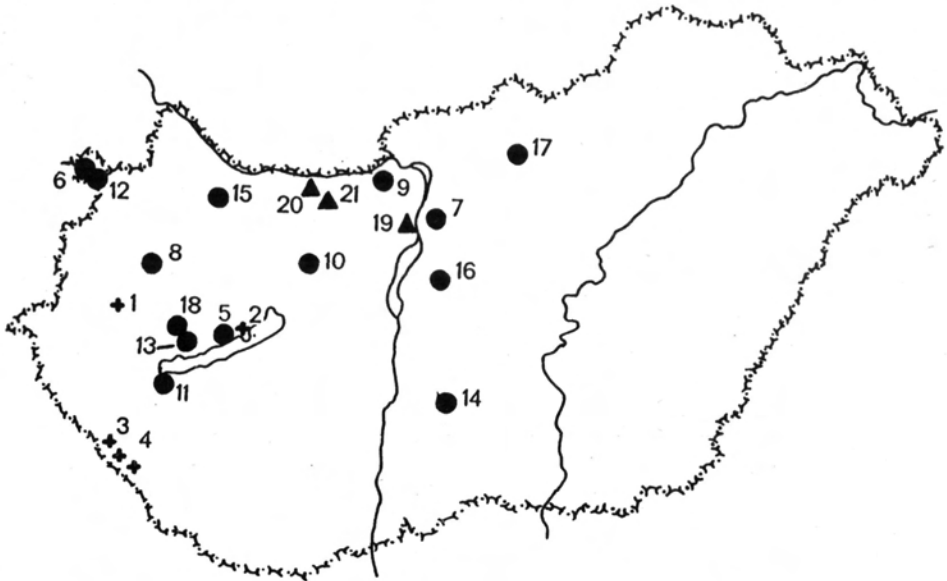
KORMOS (1905) kétli, hogy a faj hazánkban élve megtalálható. Későbbi munkájában (KORMOS 1911) Légrad és Zákány mellől említi recens példányait (csak az utóbbi hely tartozik a mai Magyarországhoz). Megerősíti WEISS (1903) adatát Tihany és Kisapáti környékére vonatkozóan, de megjegyzi, hogy ezek nem élő, hanem fosszilis vagy szubfosszilis példányok. Utal rá, hogy korábbi, Visegrádra vonatkozó adata (KORMOS 1906) úgy látszik, téves.

Ugyanakkor KORMOS (1912) közli a vértesszőlősi pleisztocén édesvízi mészkőből származó és KOCH A. által még 1886-ban gyűjtött 2 példányát a fajnak (ez az anyag a Földtani Intézet gyűjteményében ma is megvan).

A későbbiekben SCHLESCH, H. foglalkozott a *Pomatias elegans* magyarországi előfordulásaival. Első közleményében (SCHLESCH 1929a) a korábbi adatok felsorolása mellett megemlíti, hogy ROTARIDES a tihanyi Fehérparton 1924-ben a faj élő egyedeit találta. KOCH vértesszőlősi példányait tévesen Tata lelőhellyel közli. Még ugyanebben az évben WAGNER-re hivatkozva kiegészíti adatait Tihany: Cyprián-forrás. Budapest - Rákos, Visegrád és Balf lelőhelyekkel (SCHLESCH 1929b). WAGNER dolgozatából (1929) kiténik, hogy élő *Pomatias*okat csak a Cyprián-forrás környékén talált. SCHLESCH-nek egy újabb munkája (1930) WAGNER közlésére hivatkozva Ócsa és Dabas közti holocén előfordulást említi. Maga WAGNER egy későbbi dolgozatában foglalkozik a *Pomatias elegans* magyarországi elterjedésével (WAGNER 1938a). A korábbi előfordulási adatok felsorolásán túl megemlíti, hogy a Magyar Nemzeti Múzeumban ezeken kívül Magyarországról még Esztergomból (=Sátorkő-pusztá, alluvium), Tapolcáról és Baltavárról (szubfosszilis) vannak példányok.



1. ábra. A Pomatias elegans (O. F. MÜLL.) bérbaltavári lelőhelye - Locality of Pomatias elegans (O. F. MÜLL.) at Bérbaltavár



2. ábra. A Pomatias elegans (O. F. MÜLL.) magyarországi lelőhelyei - Localities of Pomatias elegans (O. F. MÜLL.) in Hungary. + = recens (recent), ● = holocén (holocene), ▲ = pleisztocén (pleistocene). 1: Bérbaltavár, 2: Tihany, 3: Órtilos, 4: Zákány, 5: Balatonudvari, 6: Balf, 7: Budapest - Rákos, 8: Balatonudvari, 9: Esztergom, 10: Fehérvárcsurgó, 11: Fenék, 12: Fertőboz, 13: Kisapáti, 14: Kiskörös, 15: Ménfőcsanak, 16: Úcsa, 17: Szurdokpüspöki, 18: Tapolca, 19: Budapest - Várhegy, 20: Tata, 21: Vértesszőlős.

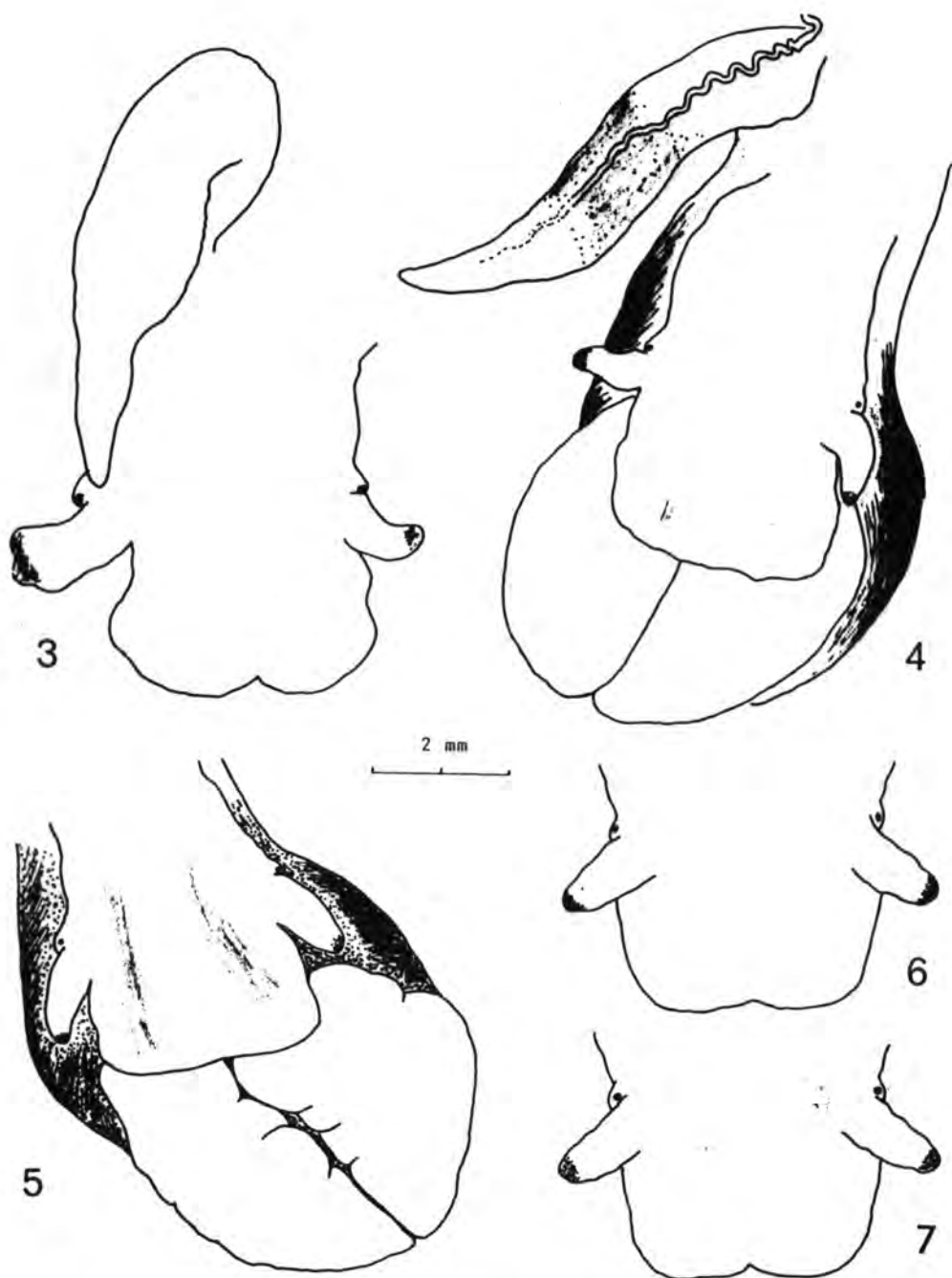
1938-ban VISNYA ALADÁRnak sikerült a baltavári szőlőhegyi források környékén nagyszámú élő *Pomatias elegans*-t találnia (VISNYA-WAGNER 1938, WAGNER 1938 b.). Ennek ellenére SOÓS (1943) szerint a VISNYA által gyűjtött friss házak alapján Baltaváron esetleg még ma is él a faj, biztos élő előfordulása azonban csupán Tihanyról ismeretes.

Későbbi munkájában (SOÓS 1955-59) viszont azt írja, hogy "Élő példányai nálunk biztosan csak Tihanyból és Bébaltavárról ismeretesek". A bébaltavári előfordulás a "térkép-kötetben" azonban nem szerepel (PINTÉR-RICHNOVSZKY-S. SZIGETHY 1979).

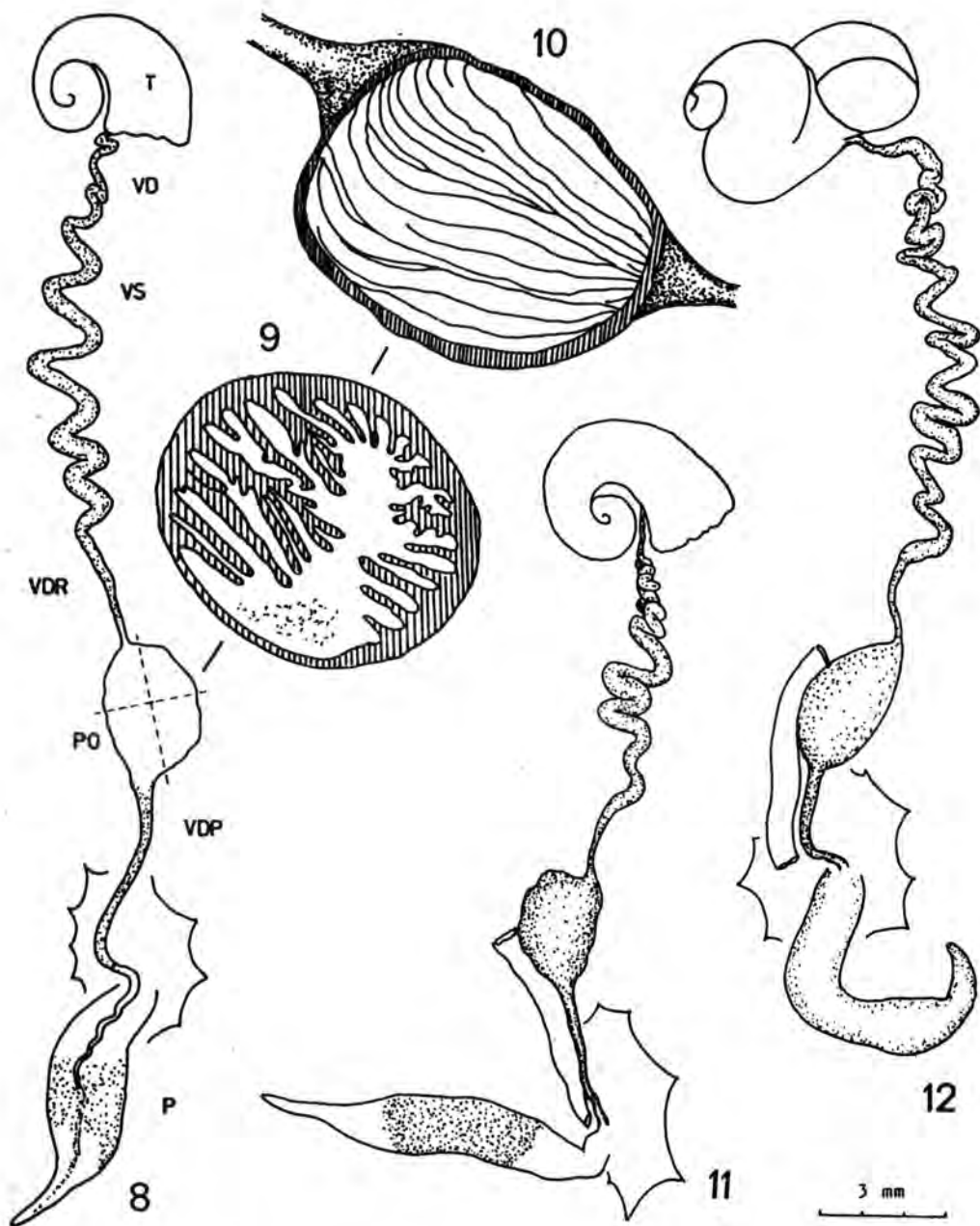
Az irodalom fenti adatai, a gyűjteményi anyagok vizsgálata és az újabb gyűjtések alapján a faj magyarországi recens előfordulásairól a következőket lehet megállapítani:

1. A *Pomatias elegans* a Tihanyi-félsziget több pontján él, szárazabb és nedvebb környezetben egyaránt. Ugyancsak él a Dráva mentén, Zákány és Őrtilos környékén.
  2. A baltavári (ma: Bébaltavár) lelőhelyről friss héjak találhatóak a szombat-helyi Savaria Múzeumban VISNYA gyűjtéséből, továbbá a Magyar Állami Földtani Intézet gyűjteményében. 1990. VIII. 28-án pedig a gyöngyösi Mátra Múzeum gyűjtőútja során VARGA Andrásnak (BÁNKUTI Károly és FÜKÖH Levente társaságában) sikerült a faj jelenlegi lelőhelyét megtalálnia (1. ábra). Ez a lelőhely a bébaltavári Szőlő-hegy száraz, mély vízmosásokkal szabdaltszerű területétől é-ra található, forrásokkal gazdagon átszőtt üde erdőfolt, bokrokkal és dús aljnövényzettel. Minden kétséget kizáróan azonos a VISNYA-WAGNER (1938) által ismertített területtel. Mivel az eredeti tanulmány nehezen hozzáférhető, ezért az ide vonatkozó megjegyzéseit szövszerűen idézzük. p. 326-327: "Visnya 1938 május 19-én maga utazott oda és megállapította, hogy a baltavári szőlő-hegy északi lábát borító erdőcskékben, főleg a Mandli-féle, Kiss Feri-féle források tájékán nagy mennyiségben él ez az érdekes állat, a következő csigafajok társaságában: *Helix pomatia* L., *Cepaea vindobonensis* Fér., *Cepaea nemoralis* L., *Monacha incarnata* Müll., *Euomphalia strigella* Drap., *Theba carthusiana* Müll., *Fruticicola hispida* L., *Eulota fruticum* Müll., *Chondrula tridens* Müll., *Succinea oblonga* Drap., *Succinea elegans* Risso."  
Összehasonlításul felsoroljuk az újonnan begyűjtött kísérőfaunát: *Aegopinella ressmanni* (WEST.) *Bradybaena fruticum* (MÜLL.), *Carychium minimum* MÜLL., *C. tridentatum* (RISSE), *Cepaea nemoralis* (L.), *C. vindobonensis* (FER.), *Clausilia pumilia* PFR., *Cochlicopa lubrica* (MÜLL.), *Cochlodina laminata* (MONT.), *Discus perspectivus* (MÜHLF.), *Helix pomatia* L., *Lymnaea peregra* (MÜLL.), *Oxyloma elegans* (RISSE), *Perforatella incarnata* (MÜLL.), *P. rubiginosa* (SCHM.), *Semilimax semilimax* (FER.), *Succinea oblonga* Dr., *Vallonia costata* (MÜLL.), *V. pulchella* (MÜLL.), *Vertigo pygmaea* (DR.), *Vitrea subrimata* (REINH.), *Zonitoides nitidus* (MÜLL.).  
Az idő rövidege miatt (2-3 óra) a lelőhely felkutatásán túl nem volt lehetőség arra, hogy a *Pomatias elegans* élőhelyének kiterjedését meghatározzuk. Nyitott kérdés marad a későbbi vizsgálatokig az, hogy a térségben élnek-e a faj további elszigetelt populációi.
  3. A Vörös Könyv (RAKONCZAY 1989) a *Pomatias elegans*-t az "aktuálisan veszélyeztetett állatfajok" közé sorolja. Élőhelyét jó volna védelem alá helyezni.
3. A visegrádi előfordulásról KORMOS (1911) azt állapította meg, hogy az tévedésen alapszik. KORMOS adatát valószínűleg a Magyar Állami Földtani Intézet gyűjteményében ma is megtalálható példányokra alapozta. Ezek lelőhelye "Visegrád ? Salamon-torony felett" egyértelműnek tűnik. Az adat hitelességet megerősíti, hogy LÓCZI-nak Dömösre címzett, 1908-ból származó nyomtatvány hátoldalára írták. Bizonyítóerejű példányok előkerüléséig a faj visegrádi előfordulását mint lehetőséget kell kezelni.

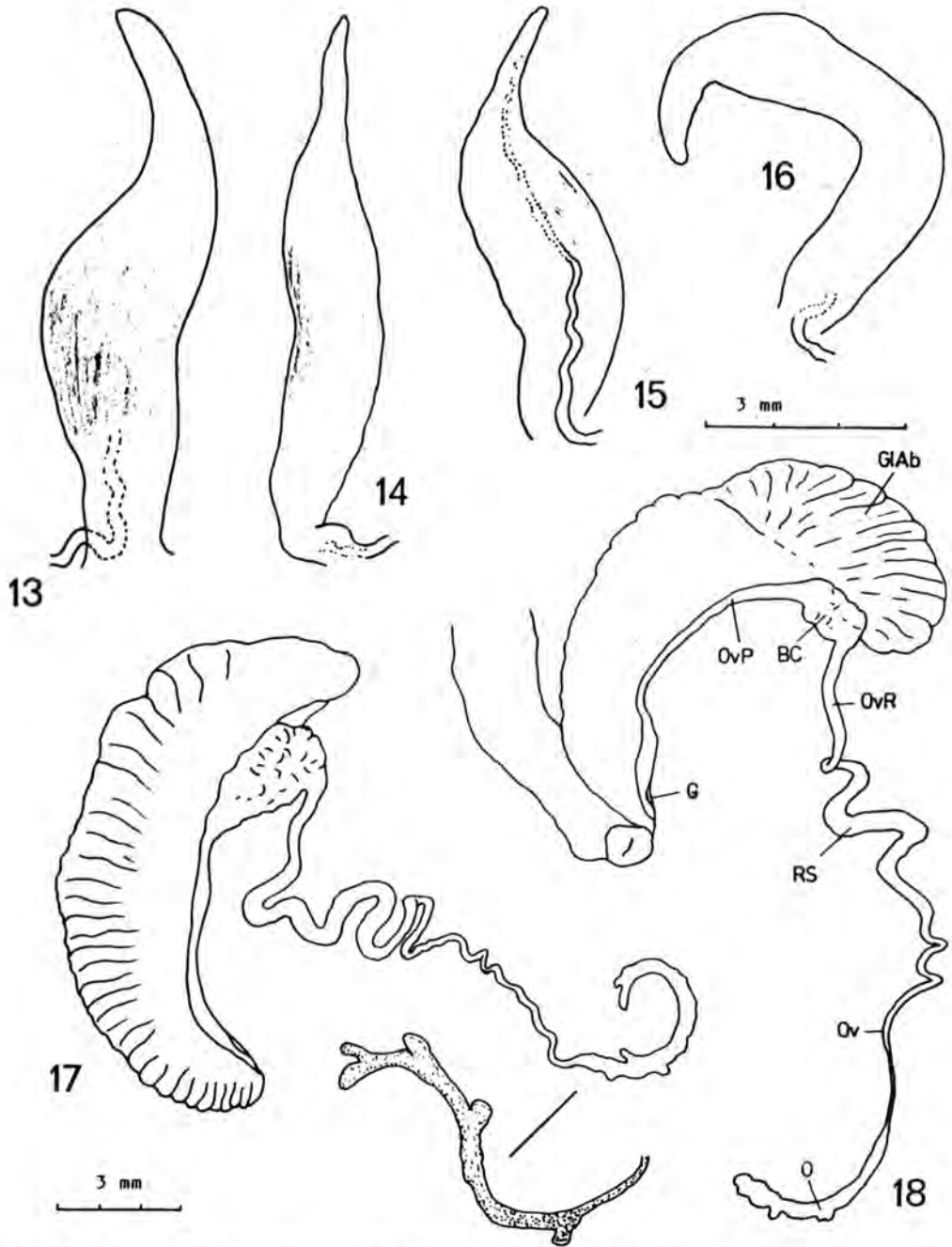
A *Pomatias elegans*-nak számos olyan lelőhelyéről tudunk, ahonnan üres héjak kerültek elő. Ezeket ("szubfosszilis", "fél-fosszilis", "alluvialis", "holocén") együttesen mint holocén adatokat tekintjük, megjegyezve, hogy egyik-másik helyről olyan példányok ismeretesek, amelyek alapján ott nemrég még élt, esetleg ma is él a csiga. Gyűjteményi anyag van a következő lelőhelyekről: Balatonudvari, Budapest-Rákoshegy, Cellődömlök, Esztergom, Fehérvárcsurgó, Fertőboz, Kisapáti, Kiskőrös, Ménfőcsanak, Ócsa, Szurdokpüspöki (bizonytalan adat). Az irodalom ezen kívül Balf, Fenék és Tapolca (utóbbi azonos lehet Kisapáttal) előfordulásokat említi.



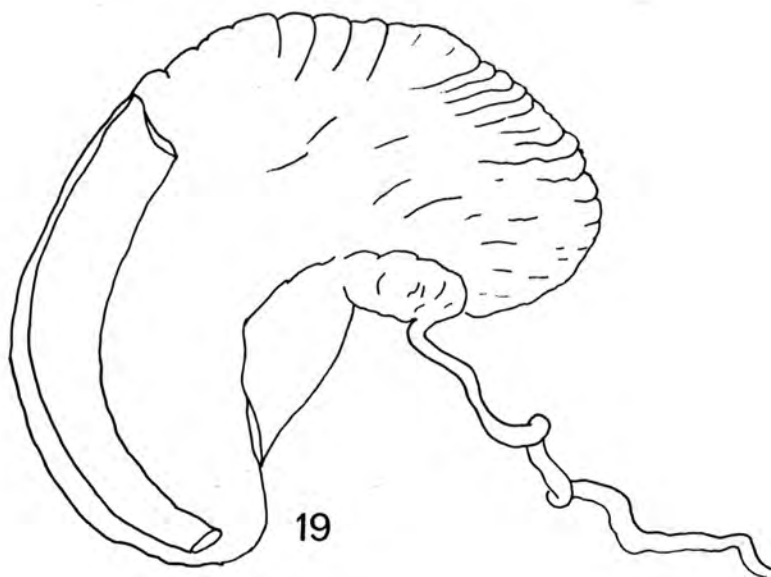
3-7. ábra: *Pomatias elegans* (O. F. MÜLL.), a fej pigmentációja (Head pigmentation). 3: Tíhany ♂, a bal oldali tapogató parazitával fertőzve (The left-side tentacle with parasitic infection); 4: Bérbaltavár ♂; 5-7: Bérbaltavár ♀.



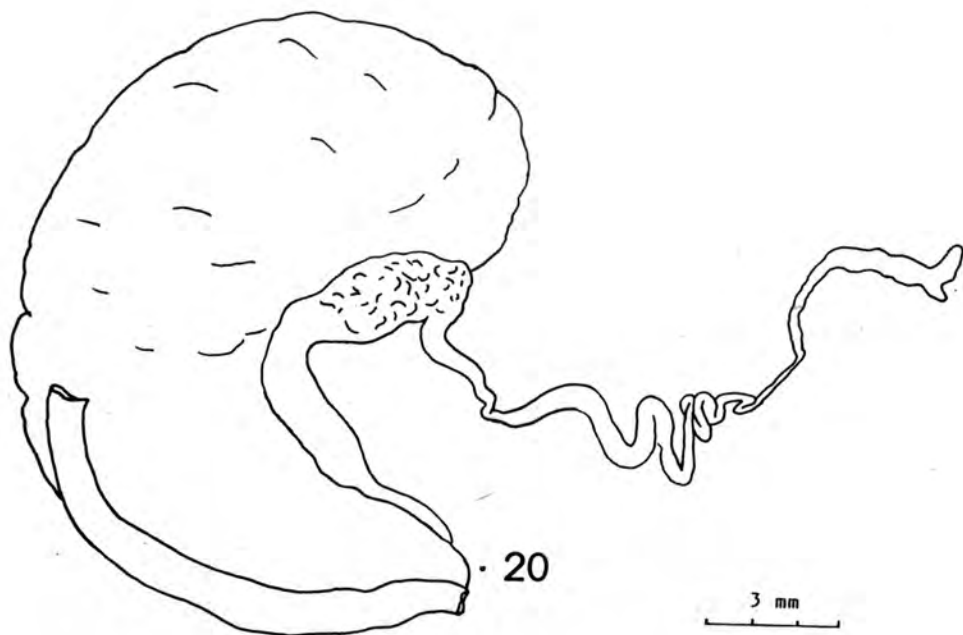
8-12. ábra: *Pomatias elegans* (O. F. MÜLL.) ♂. 8-11: Bérbaltavár (9-10: prostata kereszt- és hosszmetset - Cross and longitudinal section of prostata); 12: Tihany. P = penis, PO = prostata, T = testis, VD = vas deferens (VDR = vas deferens renalis szakasza, VDP = vas deferens pallialis szakasza), VS = vesicula seminalis.



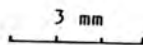
13-18. ábra: *Pomatias elegans* (O. F. MÜLL.). 13-15: penis, Bérbaltavár; 16: penis, Tihany; 17-18: Bérbaltavár, ♀. BC = bursa copulatrix, G = ivarnyílás, GIAb = glandula alba, O = ovarium, Ov = oviductus (OvR = oviductus renalis szakasza, OvP = oviductus pallialis szakasza), RS = receptaculum seminis.



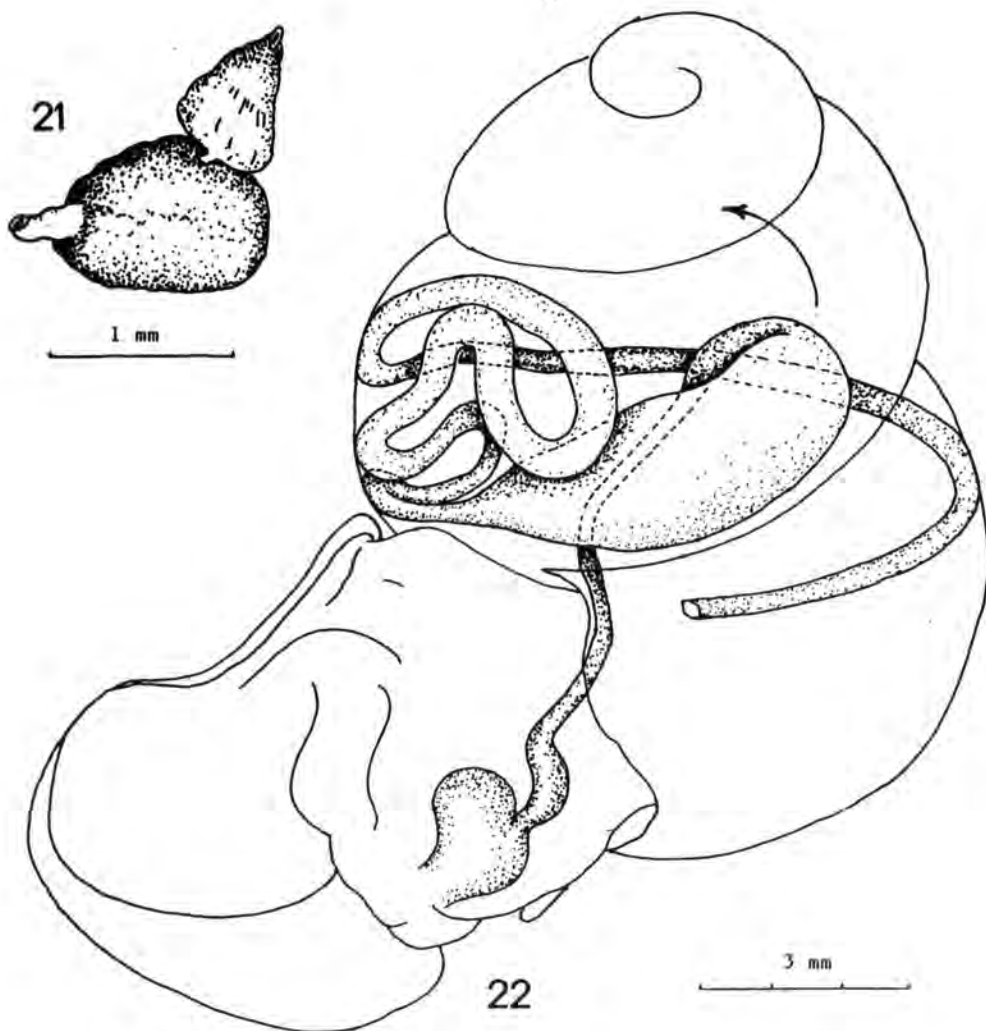
19



20



19-20. ábra: Pomatias elegans (O. F. MÜLL.) ♀, Tihany.



21-22. ábra: *Pomatias elegans* (O. F. MÜLL.), Tihany. 20: szív (heart); 21: emésztő rendszer, eredeti helyzetben (Digestive system /in situ/).

A *Pomatias elegans* hazánk számos pleisztocén képződményeiből a következő lelőhelyekről ismeretes: Budapest-Várhegy, Tata, Vértesszőlős ("Sánchegy": "uradalmi bánya"). Mindhárom esetben az utolsó interglaciális (Riss-Würm) édesvízi mészkő üledékéből került elő, humid klímát jelző erdei csigafauna kíséretében. Ide kíváncsok, hogy mind a holocén, mind a pleisztocén előfordulások nedves környezetre utalnak. A faj visszaszorulását a klíma, illetve a korábbi élőhely szárazabbá válása okozhatja.

A mellékelt ábrán feltüntettük a *Pomatias elegans* recens, holocén és pleisztocén magyarországi előfordulásait (2. ábra).



Az összeállításunkat két magyarországi populáció (Bérbaltavár, Szőlő-hegy, 1990. VIII. 28.; Tihany, Akasztó-domb, 1958. IV. 5., leg. AGÓCSY Pál, Természettudományi Múzeum Mollusca Gyűjteménye) 10-10 példányának anatómiai vizsgálata egészíti ki (3-22. ábra).

A színezet a 33 éve gyűjtött tihanyi, izopropil alkoholban konzervált anyagnál nem tanulmányozható. A bérbaltavári példányok testoldala sötét, a fej szürkésen pigmentált. Jellemző rajzolata 3-7. ábra. A penis középső része szürkés 4, 13-15. ábra.

Ivarszervek 3-4, 8-20. ábra. A két populáció között az alábbi eltérések tapasztalhatók. A hím ivarszervnél a tihanyi példányokon a vas deferens pallialis szakasza rövidebb. A női ivarszerv esetében a tihanyi példányok duzzadtabbak. Robosztusabb megjelenésűek (ez adódhat abból, hogy a gyűjtések tavasszal történtek). Szív 21. ábra. Tápcsatorna (in situ) 22. ábra. A gyomor eredeti helyzetét a nyíl jelzi.

Az anatómiai preparátumokat a Természettudományi Múzeum Mollusca Gyűjteményében (Budapest) helyeztük el.

#### IRODALOM

- CSIKI, E. (1906): Mollusca. In: Fauna Regni Hungariae. - 6: 1-42. Budapest.
- GROSSU, A. V. (1986): Gastropoda Romaniae (Prosobranchia, Opisthobranchia), Bucureşti, 1-524.
- KORMOS, T. (1905): II. pótlék a Balaton-tóban és környékén élő puhatestűek felsorolásához (Különesen tekintettel Balatonederics faunájára.). - A Balaton Tud. Tanulm. Ered., 10: 1-31.
- KORMOS, T. (1906): Beiträge zur Molluskenfauna des kroatischen Karstes. - Nachrbl. d. Malakozool. Ges., 38: 73-84.
- KORMOS, T. (1911): Adatok Nyitramegye pleisztocén faunájának ismeretéhez - Földt. Közl., 41: 735-739.
- KORMOS, T. (1913): Zur Kenntnis der Pleistocänablagerungen in der Umgebung von Tata (Ungarn). - Centralbl. Min. etc. 4: 109-112.
- PINTÉR, L. - RICHNOVSZKY, A. - S. SZIGETHY, A. (1979): A magyarországi recens puhatestűek elterjedése. - Soosiana, Suppl. I.: 1-351.
- RAKONCZAY, Z. (1989): Vörös Könyv, Akadémiai Kiadó, Budapest, 1-360.
- SCHAFARZIK, F. (1883): Jelentés az 1883. év nyarán a Pilishegységben eszközölt földtani részletes felvételtől. - Földt. Int. Évi Jel. 1983-ról: 91-114.
- SCHLESCH, H. (1929a): Ueber das rezente Vorkommen von Pomatias elegans Müll. in Ungarn. - Arch. Moll., 61: 14-17.
- SCHLESCH, H. (1929b): Kleine Mitteilungen, IV. - Arch. Moll. 61: 194-196.
- SCHLESCH, H. (1930): Kleine Mitteilungen, VI. - Arch. Moll., 62: 210-222.
- SOÓS, L. (1943): A Kárpát-medence Mollusca-faunája. - Budapest: 1-478.
- SOÓS, L. (1955-59): Mollusca. Puhatestűek. In: Székessy: Magyarország Állatvilága. Fauna Hungariae. - Budapest, 19.1: 1-32, 2: 1-80, 3: 1-158.
- SZÉP, R. (1891): Die Molluskenfauna der Umgebung von Güns. - Malakozool. Blätter, 11: 27-41.
- VISNYA, A. - WAGNER, J. (1938): Újabb malakofaunisztikai adatok a Dunántúlról (1936-1937). - Vasi Szemle, 5 (5-6): 325-327.
- WAGNER, J. (1929): Zur Kenntnis der Molluskenfauna von Tihany. - Zool. Anzeiger, 80: 7-12.
- WAGNER, J. (1938a): Die Verbreitung der Gattung Pomatias in Ungarn einst und jetzt, mit Bemerkungen über das rezente Vorkommen des neuentdeckten Pomatias costulatum Rm. und des Pomatias elegans Müll. - Basteria, 3: 40-46.
- WAGNER, J. (1938b): Neue Schneckenfunde aus dem Transdanubium (1936-1937). - Fragm. Faun. Hung., 1: 14-16.
- WEISS, A. (1903): Pótlék a Balaton tóban és környékén élő puhatestűek felsorolásához. - A Balaton Tud. Tanulm. Eredm., 2: 1-22.

Dr. KROLOPP Endre  
Magyar Állami Földtani Intézet  
H-1143 BUDAPEST  
Népstadion út 14.

VARGA András  
Mátra Múzeum  
H-3200 GYÖNGYÖS  
Kossuth út 40.