

Sarlósfecskék /*Apus apus* (L.) / költése a Mátrában, faodvakban

SOLTI Béla

Mátra Múzeum, Gyöngyös

ABSTRACT: Breed of swifts (*Apus apus* /L./) in tree-hollows in the Mátra. - Author writes on the hatching of swifts in tree-hollows at the vicinity of Gyöngyössolymos in the Mátra. Such kind of nestling of this species was known only in the Bükk Mountain before.

A sarlósfecske (*Apus apus* /L./) költése Magyarországon többségében lakott területekről, főként városokból ismert. Így Budapestről DORNING (1929, 1932, 1934), SCHENK (1934), VERTSE (1939), SCHÄFER - TAPFER (1964), Sopronból KLEINER (1934), BALI (1984), Pécsről RADETCZKY (1919), IVANITS (1975), Szegedről BERETZK (1954), Debrecenből ENDES (1976), Jászberényből VÁSÁRHELYI (1933) ismerteti, de kimutatták Kőszegről, Szombathelyről, Miskolcra, Pécsváradról is. Ezek a helyeken magas épületeken, tűzfalokban, bástyákon, templomtornyokban költöttek a madarak.

Ettől eltérő fészkelési módról GAÁL (1932) ad hírt, aki Ságvárnál (Somogy vármegye) 6 - 7 m magas löszfalban találta költve. Hasonló fészkelést említ DORNING (1933) is, aki szerint HALMOSI János a Balatonnál, a Szárszó melletti meredek partban figyelte meg ezt a fajt. Valószínűleg Balatonaligán és Balatonakarttyán is költöttek löszfalban. VÁSÁRHELYI (1933) szerint 1924-26-ban Pusztától É-ra, a Tisza partjának meredek löszfalában költöttek.

Faoduban való költésről még kevesebb adat található az irodalomban. NAGY (1907) a simonkai hegységben (Abaúj - Jóna megye) erdei legelőn "százados tölgyfák harkálycsinálta odvaiban" talált kb. 10 párat fészkelve. BARÁNY (1932) vad-és erdőőrökre hivatkozva feltételezi, hogy a Bükk-hegységben, a Vörös-kő-völgy közelében, a Kis - Kecskor-barlangban, ill. odvas fákban költ. A Bükk-hegységben, odvas fákban való költését VÁSÁRHELYI (1933) is csak feltételezi, biztos fészket nem talált. MAUKS (1942) már pontosabb megfigyelésekről számol be a Borsodi Bükk-hegység területéről, ahol 1934-ben tölgyfákban lévő harkályodvakban talált.

Magas épületeken való költését Sopronban, egyetemi éveim alatt (1966-71) magam is éveken át figyeltem. Később csak Jászberényben találtam költés közben. 1988. június 9-én a Lehel Vezér téri Plébániatemplomnál láttam 12 példányt, melyek időnként a templom eresze alatti részre repültek be. Itt biztosra vehető a költésük, de ezt a költőhelyét már VÁSÁRHELYI (1933) is említi.

A Mátrában, faodvakban való költésére már régóta gyanakodtam. Feltételezésemet alátámasztotta, hogy költési időben szórványosan találkoztam vele, augusztusban pedig a magas részek (Kékes, Galya-tető) felett helyenként nagy csapatokban (valószínűleg a fiatalokkal) jelent meg.

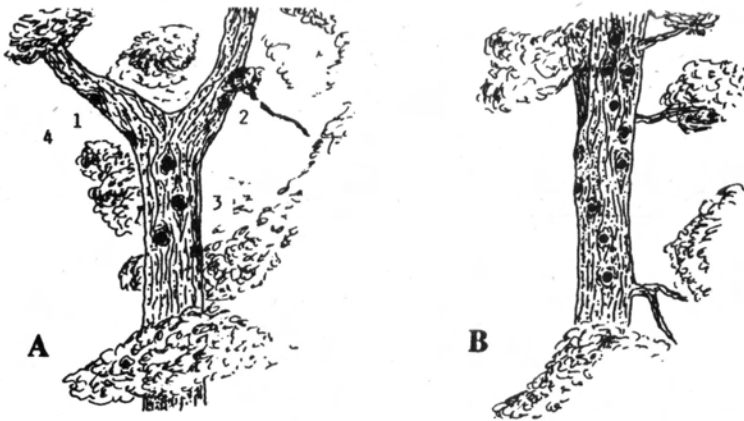
1986. májusában Gyöngyössolymostól É-ra, az Asztag-kő felé vezető makadámút mentén (Kömlös-völgy) lévő laza szerkezetű tölgyállománynál már láttam a fák közé beropülő, közben éles hangot hallató sarlósfecskéket. Az egyik madár egy fa oldalára is rárepült, ekkor azonban a költőhelyet még nem találtam meg.

1990. július 17-én ugyanezen a részen több madarat vettem észre. Rövid megfigyelés után maguk a madarak mutatták meg a költőhelyüket, az út Ny-i oldalán lévő erdőrézszen, egy kocsánytalan tölgyfában (*Quercus petraea*) (1. kép). A kb. 10 m magasan villásan kettéágazó fában, az elágazás körüli részen, egy 2 m-es szakaszon 13 odúnyílás található. Ezek közül azonban több csak kezdemény, félig kész, vagy már egymásba nyíló odú. Így a használható odúk száma ennél jóval kevesebb.

A sarlósfecskék mindig egy irányból, az erdő széléhez közelebb eső oldalról, a Kömlös-völgy felől repültek a fészkekhez. 14^h-kor négy odúnál etettek (1A ábra, számozott odúk).



1. kép: A sarlósfecskék (*Apus apus*) mátrai költőhelye.



1. ábra: Az odúk elhelyezkedése a fa K-i (A) és É-i (B) oldalán. A számozott odúk 1990-ben lakottak voltak.

Éles hangon "visítva" érkeztek, és a nyílás szélén megkapaszkodva, csak a fejüket dugták be az odúba (a fiókák ekkor már nagyok lehetnek, és feljöttek az odú szájához). Az etetés csak pár másodpercig tartott, és már repültek is tovább. Ugyanekkor rögtön újabb madár érkezett, valószínűleg a másik szülő, majd ismét az előző kanyarodott vissza. Így egy odúnál gyors egymásutánban kb. 5-6-szor etettek. Ilyenkor - a több odú miatt - élénk mozgás látszott a fa körül, majd az egész csapat egyszerre otthagya a fészkeket, néhány kör után mind távolabbra repültek, majd eltűntek a távolban. Hasonló etetést ír le BALI (1984) Sopronból, nagyjából ugyanebben az időben (július 13.).

Július 19-én újból kint voltam a költőhelyen, de ekkorra a fiatalok már ki-repülhettek, mert alig tapasztaltam mozgást a fa körül. Az öregek a fölélt folyamán összesen kétszer jelentek meg a fészkek közelében, de csak 11⁰⁰-kor repült három madár az egyik odúhoz, és ezek is etetés nélkül távoztak. A madarak száma, és a mozgás alapján ebben az évben 4-5 odúban lehetett költés.

1991-ben egy hónappal előbb, június 19-én ellenőriztem először a fészkelőhelyet. A mintegy 4 órás megfigyelés alatt csak az 1-es odúnál láttam mozgást. 9²⁰-kor érkezett a madár, és rögtön eltűnt az odúban. Belülről másik hang is hallatszott, valószínűleg a párjáé. Ez a madár fél órát tartózkodott az odúban, majd elrepült. Legközelebb pont délben jött vissza, ismét bement az odúba, de most két perc múlva távozott. Közben az erdő felett többször is megjelent 3-4 példány, keringtek egy ideig, majd ismét eltűntek.

Június 25-én az 1-es odúnál a madarak 9-13 óra között nagyjából óránként etettek. Egy-egy alkalommal 2-5 percig tartózkodtak az odúban (mindig csak az egyik madár). A hangjukat nem is lehetett hallani, s ez éles ellentétben állt az előző évben, a fiókák kirepülésének idején tapasztaltakkal. A többi odúnál nem volt mozgás, az erdő felett is csak két példányt láttam időnként. Végül felmáztam a fára, és ekkor láttam, hogy az É-i oldalon az egyik odú szája egészen nagyra, szögletesre meg van nyitva (ilyen nyílást a fekete harkály készít), és még két odú át van szakítva egy naggyá. Ez lehetett az oka annak, hogy a többi sarlósfecske otthagya a költőhelyet. Nem mentek azonban messzire, mert ezen a napon Gyöngyössolymosnál, a falu szélén 6 madarat láttam egyszerre. Ez azt mutatja, hogy továbbra is a környéken költenek.

IRODALOM

- BALI, J. (1984): Sarlósfecske (*Apus apus*) fészkelése Sopronban 1983. júliusában. - Madártani Tájékoztató 1984. p. 24.
- BÁRÁNY, L. (1932): Sarlósfecske (*Cypselus apus* L.) a Bükk-hegységben. - Term. Tud. Közlöny 64: 588-589.
- BERETZK, P. (1954): Sarlósfecske fészkelése Szegeden. - *Aquila* 55-58: 242-243.
- BERETZK, P. (1955): A sarlósfecske rendszeres fészkelése Szegeden. - *Aquila* 59-62: 387.
- DORNING, H. (1921): A sarlósfecske bolyongása. - *Aquila* 28: 190-191.
- DORNING, H. (1929): A sarlósfecske (*Cypselus apus* L.) megtelepedése Budapesten. - *Aquila* 34-35: 195-198.
- DORNING, H. (1932): A sarlósfecske (*Cypselus apus* L.) terjeszkedése Budapesten. - Term. Tud. Közlöny 64: 26-27.
- DORNING, H. (1933): A sarlósfecske (*Cypselus apus* L.) fészkelése Magyarországon. - Term. Tud. Közlöny 65: 348-350.
- DORNING, H. (1934): A sarlósfecske fészkelése Budapesten 1924-ben. - *Aquila* 38-41: 358.
- ENDES, M. (1977): Sarlósfecskék (*Apus apus*) első költése Debrecenben molnárfecske (*Delicon urbica*) fészkeiben. - *Aquila* 83: 188.
- GAÁL, I. (1932): A sarlósfecske újabb előfordulása. - Term. Tud. Közlöny 64: 586-588.
- IVANITS, I. V. (1975): A sarlósfecskék (*Apus apus*) költőállománya Pécsen 1973-ban. - *Aquila* 80-81: 289.
- KLEINER, E. (1934): A sarlósfecske Sopronban. - *Aquila* 38-41: 358.
- MAUKS, K. (1942): A Borsodi Bükkhegység sarlósfecskéi. - *Aquila* 46-49: 457-458.
- NAGY, J. (1907): *Micropus apus* (L.) fészkelése harkályodvakban. - *Aquila* 14: 324..
- RADETCZKY, D. (1919): Adalékok Pécs város madárvilágához. - *Aquila* 26: 112-113.
- SCHÄFFER - TAPFER, D. (1964): Budapest sarlósfecske állománya 1961-ben. - *Aquila* 69-70: 261.
- SCHENK, H. (1921): Változások a helyi faunában. - *Aquila* 28: 184-185.

- SCHENK, J. (1934): A sarlós fecske Budapesten. - Aquila 38-41: 358.
SZEMERE, L. (1947): Zombor madarai, - Aquila 51-54: 173.
VÁSÁRHELYI, I. (1933): Adatok a sarlósfecksze (Apus apus /L./) előfordulásához
- Kócsag 6(3-4): 94.
VERTSE, A. (1939): Újabb adatok a sarlósfecksze fészkeléséhez. - Aquila 42-45:
674.
WARGA, K. (1929): A solymosvári sarlósfecksze-telep. - Aquila 34-35: 380-381.

Dr. SOLTI Béla
Mátra Múzeum
H-3200 GYÖNGYÖS
Kossuth u. 40.