

**Molnár Tamás – Dániel Zoltán András**

***Válságok a hazai munkaerőpiacon – regionális aspektusból***

*Az elmúlt három évtizedben a hazai munkaerőpiac jelentős változásokon ment keresztül. A rendszerváltás, az Uniós csatlakozás, a különböző foglalkoztatási és munkahelyteremtési programok egyaránt nyomot hagytak a hazai munkavállalói statisztikákban. Tanulmányunkban az elmúlt időszak két nagy gazdasági válságát és azok hazai munkaerőpiacra gyakorolt hatásait elemezzük, regionális perspektívából. A vizsgált munkanélküliségi ráta változásának szakaszai, ennek okai megmutatták, hogy a két válság különböző módon, mértékben és ideig volt hatással az egyes térségek foglalkoztatási helyzetére.*

*Kulcsszavak: válság, munkaerőpiac, munkanélküli ráta, NUTS 2 régió  
JEL kód: J11, R23*

***Crises in the Hungarian labour market - a regional perspective***

*The Hungarian labour market has undergone significant changes over the past three decades. The change of regime, EU accession, and various employment and job creation programmes have all left their mark on domestic employment statistics. In our study, we analyse the two major economic crises of the past period and their impact on the domestic labour market from a regional perspective. The phases of change in the unemployment rate under study and the reasons for this change have shown that the two crises have affected the employment situation in the different regions in different ways, to different degrees and for different periods of time.*

*Keywords: crisis, labour market, unemployment rate, NUTS 2 region  
JEL code: J11, R23*

<https://doi.org/10.32976/stratfuz.2022.4>

**Bevezetés**

A rendszerváltás óta eltelt időszak során a hazai munkaerőpiac jelentősen megváltozott. A munkaerőpiacra hatást gyakorolt a rendszerváltás, a privatizáció, az Uniós csatlakozás előtti és az azt követő külföldi tőke beáramlás, az állami önálló, vagy társfinanszírozott különböző foglalkoztatási és munkahelyteremtési programok. Tanulmányunkban röviden ismertetjük a munkaerőpiac alakulását Magyarország NUTS 2 szintű térségeiben. Ezt követően a hivatalos statisztikák hosszú idősorait felhasználva elemezzük a 2008-as gazdasági válság és a 2020-as, koronavírus által okozott, gazdasági visszaesés hatásait. Az idősor adatai alapján strukturális törések voltak láthatók, ezért az idősorokat szakaszoltuk. Az elemzést dekompozíciós idősor vizsgálattal végeztük, a legmegfelelőbb illeszkedésű trendek számításával. A szezonaritást a szezonindexek alkalmazásával a fentiek figyelembevételével számszerűsítettük.

**Magyarország munkaerőpiaca a rendszerváltást követően**

A rendszerváltást követő évek társadalmi és gazdasági folyamatainak meghatározó jellemzője a tömeges és tartós munkanélküliség kialakulása volt. A foglalkoztatás gyors csökkenése és a munkavállalók egyes csoportjainak hosszabb, rövidebb vagy akár végleges kirekesztése a munkaerőpiacról nem egyformán érintette az ország különböző régióit. Az első években szélsőségesen nagy regionális különbségek voltak megfigyelhetők, aminek oka a rendszerváltás időszakában a rövidtávú speciális tényezőkre vezethető vissza (Ábrahám-Kertesi, 1996). A nyílt

munkanélküliség kialakulását nemzetközi összehasonlításban a helyi munkaerőpiacok jellemzőinek jelentős eltérései kísérték. Ezek a különbségek az iskolai végzettségi szint növekedésével általában eltűnnek, a magasabb iskolai végzettség pozitívan hat a vállalkozások, és még inkább a külföldi vállalkozások betelepülésére. A rendszerváltás időszakában a privatizáció a külföldi tulajdonú vállalatoknál a munkaerő megtartásának és növekedésének gyenge ütemét eredményezte. A piacgazdaság első tíz évének eredményeként 1998-ban a vállalati szektorban a munkavállalók egyharmada külföldi tulajdonú vállalatoknál dolgozott. A külföldi tulajdon aránya a foglalkoztatásban egyes ágazatokban 80% fölé emelkedett. (Adler 2010). Az Unió csatlakozás környékére a kistérségek közötti munkaerőpiaci különbségek jelentősen megnöttek. A rendszerváltást követő időszakból a legjobban a főváros és a megyei központok térségei (beleértve az ingázó övezeteket), valamint jobban az ipar-, kevésbé jobban a fürdővárosok jöttek ki jól (Bihari-Kovács, 2006).

### **A 2008-as válság és következményei**

2007 és 2011 között a globális munkanélküliség 27 millió fővel 200 millióra nőtt. Ez kevesebb, mint amennyit az ILO 2009-ben várt (az akkori legrosszabb forgatókönyv 230 millió munkanélkülről szólt). A munkanélküliség vártnál kisebb mértékű növekedése a kormányzati politikáknak köszönhető, mind az automatikus stabilizátorok, mind a foglalkoztatás védelmét szolgáló extra kiadási programok révén. A munkanélküliségi ráta a munkanélküliek számának a foglalkoztatottak és munkanélküliek (a gazdaságilag aktív népesség) összlétszámához viszonyított aránya. A válság előtt (2007-ben) globálisan 5,5 százalékot ért el, 2009-ben 6,2 százalékra, 2011-ben pedig 6 százalék körülire emelkedett (Artner, 2012).

Közvetlenül a rendszerváltás után a munkanélküliség és a munkaerőpiaci foglalkoztatási ráták regionális különbségei a szocialista időszak alatt kialakult eltérő ipari struktúrákra, oktatási színvonalra és infrastruktúrára vezethetők vissza. Kisebb mértékben az etnikai struktúrában, a változó kultúrában és az urbanizáció különböző szintjeiben is vannak különbségek.

A foglalkoztatás és a munkanélküliség területi különbségei a rendszerváltást követő években nőttek, és ez a tendencia az ezredforduló óta sem változott: az ország továbbra is erősen polarizált. Kialakult egy viszonylag jól fejlett Közép- és Nyugat-dunántúli régió, és egy alacsony foglalkoztatottságú, merev foglalkoztatási struktúrájú Dél-dunántúli, alföldi és Észak-magyarországi régió. A regionális egyenlőtlenségek a foglalkoztatási ráták regionális különbségeiben is megmutatkoztak, amelyek 46,9% és 63% között mozogtak.

A regisztrált munkanélküliek átlagos száma 2008-ban mintegy 442 ezer fő volt, az álláskereső, a 15-64 éves népesség 6%-át tették ki. Ezek a számok folyamatosan romlottak - talán átmeneti javulással 2010 őszén - egészen 2011 februárjáig, amikor közel 682 ezer ember volt munkanélküli, ami több mint 13%-os munkanélküliségi rátát jelentett (Dabasi-Halász, 2011).

A válság munkaerőpiaci hatása térben eltérő mértékben és intenzitással volt érezhető. Kezdetben az exportorientált (ipari) vállalkozások területén a legfejlettebb vidéki területek, beleértve az ingázó erőforrás területeket is, szenvedtek a legtöbbet. Később azonban az általános hatások (devizaválság, hitelszűke, belső kereslet visszaesése) következtében a munkanélküliség növekedése is általános jelenséggé vált, és az elmaradottabb, kezdetben kedvezőtlenebb munkaerőpiaci helyzet még a kezdetben rosszabb foglalkoztatási feltételekkel jellemezhető régiókban is. A földrajzi elhelyezkedés és a településszerkezet kevésbé differenciálta a változásokat. Összességében a válság mélypontjáig a munkaerőpiaci kettősség térbeli eloszlásában némi enyhülés volt tapasztalható, ami térbelileg is megragadható. Csak az ország fejlettebb régiói közül egy helyzete javult, míg a főváros - és a nagyvárosi agglomeráció - és az ország többi része egyáltalán nem tűnt el. Ráadásul az egyenlőtlenségek valószínűleg csak átmenetileg csökkentek (Lőcsei, 2010).

Az Unió csatlakozás ellenére a munkaerőpiaci problémák tovább erősödtek. 2008-ra a rendszerváltás kori regionális különbségek tovább fokozódtak, növekedtek az egyenlőtlenségek. (Lipták 2013 és 2014)

Magyarország - ellentétben például a termelékenységet növelő észtekkel - teljesen más stratégiát választott. Magyarországon különös figyelmet fordítottak a makrogazdasági egyensúlytalanságok kockázataira. A 2010 utáni gazdasági stratégia a makrogazdasági egyensúly helyreállítására és a foglalkoztatás növelésére összpontosított. Az egyensúly helyreállításában kulcsszerepet játszott a független monetáris politika rendelkezésre állása, amely a kamatlábak csökkentésével egyrészt olcsó forrást biztosított a beruházásokhoz, másrészt hozzájárult a forint árfolyamának gyengüléséhez, ezáltal növelte az export költségversenyképességét és javította a fizetési mérleget (Gyórfy, 2021). A foglalkoztatást az adórendszer és a szociális támogatások reformja, valamint a munkaerőpiac deregulációja növelte, ami szintén hozzájárult a költségvetési kiigazításhoz. A válságot követően a gazdaság növekedése miatt jelentősen nőtt a foglalkoztatottság Magyarországon. A foglalkoztatási ráta a 2011-2013-as mélypontról (48%), 2019-re már 60% fölé kúszott. Sok szektorban és térségben ez munkaerőhiányhoz vezetett. A munkaerőhiány okai a szakképzett munkaerő hiánya, a munkaerő mobilitás és ehhez kapcsolódóan az Európán belül tapasztalható bérkülönbségek, valamint a technológia gyors fejlődése (Antalik et al, 2020).

### **Koronavírus járvány a magyar munkaerőpiacon**

Napjaink egyik legnagyobb kihívása a Covid-19 járvány által okozott gazdasági visszaesés hatékony kezelése. A Covid-19, hivatalos nevén a SARS-CoV-2 vírus által okozott új típusú koronavírusjárvány 2019 decemberében kezdődött a kínai Vuhan városában, és cseppfertőzés útján terjedt el világszerte. A Covid-19 járvány kezdetben Kínára lokalizálódott, majd az emberek mozgásával gyorsan terjedt a világban (Daniel et al, 2021). Az egészségügyi kockázatok mellett a koronavírusjárvány a legnagyobb hatással a nemzetek gazdaságára volt. A nemzeti kormányok által bevezetett szigorú védelmi intézkedések miatt 2020 első felében a gazdasági tevékenység világszerte szinte teljesen leállt. A koronavírus miatt az Európai Unióban a gazdasági növekedés 2020-ban lelassult, és még 2021-ben sem tért magához. Az Európai Bizottság jelentése szerint az EU gazdasága 2020-ban 6,3%-kal, 2021-ben pedig 3,8%-kal zsugorodott. A koronavírus hatása sokféleképpen érezte hatását az EU munkaerőpiacán, így voltak olyan ágazatok, amelyek kénytelenek voltak bezárni vagy recesszióba kerültek, főként azok a gazdasági tevékenységek és ágazatok, amelyek a termeléshez személyes jelenlétet igényelnek, vagy amelyek nagymértékben függenek a globális ellátási láncokból származó inputoktól (Wolski-Wruuck, 2020). Emellett voltak olyan ágazatok, ahol a hagyományos munkát távmunkával helyettesítették, és így a digitalizációnak köszönhetően fenn tudták tartani a működés folyamatosságát, csökkentve ezzel a munkanélküliség kockázatát. Végül voltak olyan ágazatok (pl. e-kereskedelem, IT, élelmiszerfeldolgozás), amelyekre a devizaválság pozitívan hatott, mivel megnőtt a kereslet a szolgáltatások vagy termékek iránt ebben az ágazatban. Ebből következik, hogy az ágazati kitétség és a gazdasági tevékenységek közötti különbségek olyan strukturális tényezők, amelyek befolyásolják az egyének munkanélküliséggel kapcsolatos aggodalmait és kockázatait (Karácsony- Pásztó, 2021).

A globalizációt, amely főként a piaci koordináció keretében zajlott, az elmúlt hónapokban a deglobalizáció váltotta fel, új szabályozásokkal, korlátozásokkal, zárt gazdaságokkal és nemzeti gazdaságfejlesztési intézkedésekkel és programokkal a válság kezelésére. A munkaerőpiac szempontjából a vírusválság első hullámát övező egyik kulcskérdés, hogy meddig tartanak ezek a lépések és folyamatok, és hogy a válság elmúltával visszatér-e a világ a megszokott kerékvágásba. Számos érv szól a deglobalizáció és/vagy a reglobalizáció mellett és ellen, de úgy véljük, hogy az elmúlt hónapok válsága nem múlik el nyomtalanul, és a jövő valószínűleg a deglobalizáció és a reglobalizáció keveréke lesz (Zádori et al, 2020).

A KSH (2020) munkaerőpiaci adatai szerint a magyarországi munkaerőpiaci mutatók az elmúlt években javuló tendenciát mutatnak, a gazdasági aktivitás és a foglalkoztatás 2011 óta folyamatosan növekszik. A foglalkoztatottak száma 2019 utolsó negyedében 4 520 000 fő volt, a foglalkoztatási ráta 70%-os volt. Ez 10 év alatt 15 százalékpontos növekedést jelent. 2019-ben

csökkent a közfoglalkoztatottak száma, míg az elsődleges munkaerőpiacon foglalkoztatottak száma nőtt. Több ember dolgozott külföldön, mint az előző évben.

Összesen közel 100 munkáltató jelentett be csoportos létszámleépítést 2020 április és 2020. július vége között, ami több mint 7000 munkavállalót érintett a koronavírusjárvány miatt (Tóth et al, 2021). A vendégéjszakák számának 99%-os csökkenéséről és a bevételek 97%-os visszaeséséről számoltak be 2020 áprilisában. A visszaesést egyértelműen a járványhelyzettel magyarázzák (Daniel, 2021).

A tragédiák és az okozott károk mellett a Covid-19 koronavírus a tanulásról és az alkalmazkodásról is szól. Pontosabban arról kell szólnia. A tudósok és kutatók felelőssége, hogy feltárják a rendelkezésre álló adatokat, elemezzék azokat, levonják a tanulságokat, és előrejelzésekkel, tanácsokkal segítsék a döntéshozókat. Ehhez természetesen meg kell találni a megfelelő kérdéseket, adatgyűjtési és elemzési lehetőségeket, módszereket (Balogh et al, 2020). A munkaerőpiac igyekezett alkalmazkodni a körülményekhez, ez a home office-ra való áttérés gyorsaságában is tetten érhető. A távmunkába végezhető feladatok részben meg is maradtak a lezárásokat követően is, erre a munkavállalók részéről mutatkozik is hajlandóság (Lipták, 2020). Ennek mértéke, és megvalósítása nagymértékben függ attól, hogy a szervezet dinamis szervezeti kultúrája (Balogh et al, 2012) hogyan jelenik meg az adott munkaerőpiac kínálati oldalán. A korábbiaktól eltérően a jelenlegi válságot külső tényező, a járvány (pandémia) okozta. Míg a 2020 novemberi korlátozások közvetlen hatása elsősorban a turizmus, a vendéglátás, a szállodaipar és a rendezvényszervezés ágazatában volt érezhető, a közvetett hatások szélesebb körűek. A gazdasági szervezetek és a háztartások bizonytalan pénzügyi helyzete visszafogó hatással lehet a foglalkoztatásra, a beruházási és fogyasztási döntésekre. Összességében a vállalkozások által bevezetett munkaidő rövidítés (Balleer et al, 2016), az állami bérkompenzáció és az adókedvezmények segíthetnek a munkaerő megtartásában, de jelentős javulás csak a járvány elmúltával várható (Csehén Papp, 2021).

## **Anyag és módszer**

A szerzők a hazai munkanélküliségi adatokat vizsgálták negyedéves bontásban NUTS 2. régiók szerint. A célja ennek az volt, hogy egyrészt a régiókat összehasonlítsák, másrészt a viszonylag hosszú idősorok esetén a szezonaritást mérhetővé tegyék, illetve a két válság (2008-as pénzügyi és a 2019-es Covid) közötti esetleges különbségekre is fényt derítsenek, ha van ilyen különbség a munkanélküliség aspektusából.

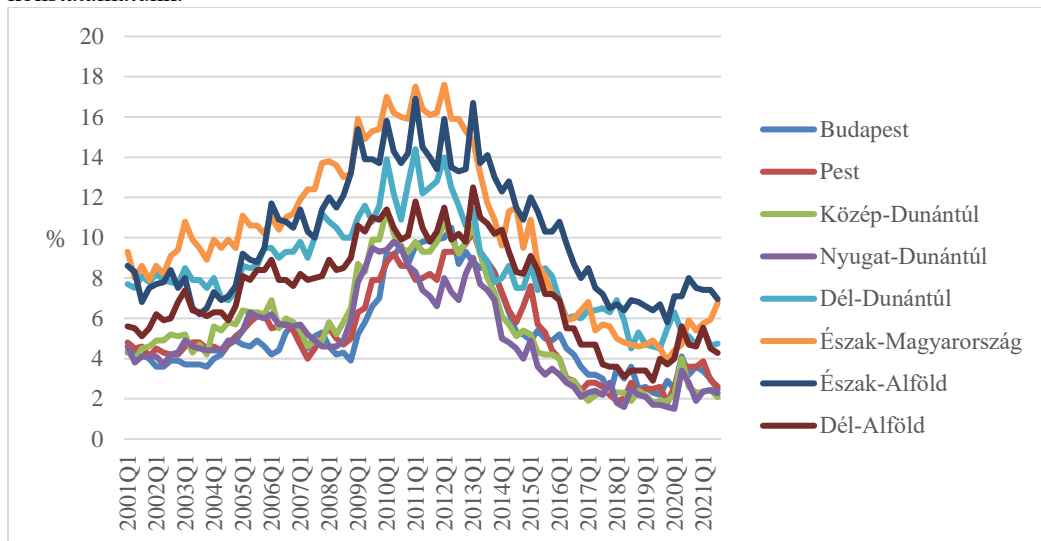
A számítások módszertanát, az úgynevezett dekompozíciós (determinisztikus) idősor-vizsgálat jelentette, ahol az idősor értékeit a tartós alapidányzat (trend), a periodikus ingadozás (ami vagy ciklikusság, vagy szezonaritás), valamint a véletlen hatás alakítja (Molnár, 2007). A tartós alapidányzat számszerűsítésénél a szóba jöhető függvénytypusok közül a lineáris trend mutatta a legjobb illeszkedést. A futtatott modellek szignifikanciája minden esetben megfelelő volt (5% alatti elsőfajú hiba volt jellemző), ezt variancia-analízis (ANOVA) tesztelték a szerzők, ezért ezt a függvénytypust specifikálták. A periodikus ingadozások közül a ciklikusság számszerűsítését elvetették, mert ahhoz nem elég hosszú idősorral dolgoztak, így az éven belüli ingadozást, a szezonaritást vizsgálták. Ezt a multiplikatív idősor-modell alapján szezonindexekkel mérték, amelyek százalékosan mutatja meg a trendtől való átlagos eltérést negyedévenként.

Az idősorokat táblázatos formában a KSH honlapjáról töltöttük le, és ezekből – Excel segítségével – illesztettünk lineáris trendfüggvényeket, majd a kapott eredeti és kapott függvényértékek hányadosaiból állítottuk elő régióként és szakaszonként a szezonindexeket. A szakaszolásra azért volt szükség, mert minden régió esetében megfigyelhető volt egy kezdeti emelkedő szakasz, ezután egy többé-kevésbé változatlan munkanélküliségi rátát mutató periódus (ezt neveztük platófázisnak), majd ezután egy csökkenő tendencia.

Az összehasonlíthatóság kedvéért a teljes vizsgált időszakra vonatkozóan a nyolc tervezési-statisztikai régóra bontották a szerzők az ország területét, attól függetlenül, hogy az csak 2018. január 1-én lépett hatályba [1011/2013. (I. 16.) Korm. határozatnak, NGM tanulmány, 2015.)

## Eredmények

Az 1. számú ábrán látható, hogy a régiók munkanélküliségének alakulása közel azonos jellemzőket mutat. A vizsgált időszak első felében, 2001-től emelkedő tendencia figyelhető meg minden régióban, majd ezt követően egy hektikus „platófázis” jellemző, ami után csökkenést konstatálhatunk.



**I.ábra: A hazai NUTS 2 régiók munkanélküliségi rátáinak alakulása 2001 és 2021 között**

Figure 1: Unemployment rates in NUTS 2 regions in Hungary between 2001 and 2021

Forrás: A szerzők saját szerkesztése

Az is látható, hogy régióként kissé eltérnek a munkanélküliségi csúcspontok, amit az 1. számú táblázatban közlünk.

1.táblázat: A hazai régiók munkanélküliségi rátáinak maximuma 2001 és 2021 között  
Table 1: Maximum unemployment rates in domestic regions between 2001 and 2021

RÉGIÓ	MUNKANÉLKÜLISÉGI RÁTA MAXIMUMÁNAK IDŐPONTJA
Budapest	2012. II. negyedév
Pest	2013. I. negyedév
Közép-Dunántúl	2010. I. negyedév
Nyugat-Dunántúl	2010. III. negyedév
Dél-Dunántúl	2011. I. negyedév
Észak-Magyarország	2012. I. negyedév
Észak-Alföld	2011. I. negyedév
Dél-Alföld	2013. I. negyedév

Forrás: A szerzők saját szerkesztése

Az első lényeges dolog, ami a számadatokból látszik, hogy a munkanélküliségi ráták maximuma minden régióban a 2010 és 2013 közötti időszakban jelentkezett. Tehát, elsősorban a 2008-as pénzügyi és gazdasági világválsághoz köthető, és nem a Covid-19 okozta recesszióhoz.

A következő megfigyelésünk, hogy az úgynevezett platófázis, eltérő időszakban és eltérő hosszúsággal jelentkezik a különböző régiókban. Ezt mutatjuk be a 2. számú táblázatban.

**2. táblázat: A munkanélküliségi ráták maximumának mértéke és időintervalluma a NUTS 2. régiókban**

*Table 2: Maximum unemployment rates and time intervals in NUTS 2 regions*

<b>régió</b>	<b>platófázis kezdete, negyedév</b>	<b>a platófázis kezdetének munkanélküliségi rátája, %</b>	<b>platófázis vége</b>	<b>a platófázis végének munkanélküliségi rátája, %</b>	<b>platófázis hossza, negyedév</b>
Budapest	2010. I.	9,2	2012. II.	10,5	10
Pest	2010. II.	9,2	2013. I.	10,3	12
Közép-Dunántúl	2010. I.	11,4	2013. I.	10,6	13
Nyugat-Dunántúl	2009. IV.	9,3	2013. I.	9,0	14
Dél-Dunántúl	2010. I.	13,9	2012. I.	14,0	9
Észak-Magyarország	2009. I.	15,9	2012. I.	17,6	13
Észak-Alföld	2009. I.	15,4	2013. I.	16,7	17
Dél-Alföld	2009. II.	10,6	2013. I.	12,5	16

Forrás: A szerzők saját számítása és szerkesztése

A 2. számú táblázatban látható adatok rámutatnak arra, hogy a fejletlen régiók (Dél-Dunántúl, Észak-Magyarország, Észak-Alföld, Dél-Alföld) eleve magasabb munkanélküliségi rátával érték el a tetőpontot, illetve, hogy a magas munkanélküliségi adatok hosszabb ideig sújtották azokat (2. számú táblázat utolsó oszlopa).

Az elemzés fontos összetevője volt a szezonális vizsgálata régióként. Mivel a munkanélküliségi adatok úgynevezett strukturális törést mutattak, ezért a determinisztikus trendszámítás esetén - a jobb illeszkedés és a megfelelő szignifikanciaszint elérése érdekében - szakaszolni kellett az adatbázist. A munkanélküliségi ráták maximumáig feltételezték a szerzők az első, emelkedő szakaszt, majd ezután a második, csökkenő tendenciájú szakaszt. Az utólagos specifikáció (függvénytípus kiválasztás) alapján megfelelő volt a lineáris trend alkalmazása. Minden egyes esetben (ez nyolc régióval, régióként kettő, azaz összesen 16 függvény számszerűsítése esetén) szignifikáns eredményeket mutatott, mind a függvény, mind azok paramétereinek ( $\alpha$  és  $\beta$ ) esetén. Ezt még az sem kérdőjelezi meg, hogy az illesztési hibák ugyan még elfogadható szinten alakultak (30% alattiak), de az ideális, 10% alatti relatív illesztési hibát, csak kevés helyen találtunk. Ennek oka az volt többnyire, hogy a platófázis általában elhúzódozó volt, ami rontotta a függvények illesztési adatait.

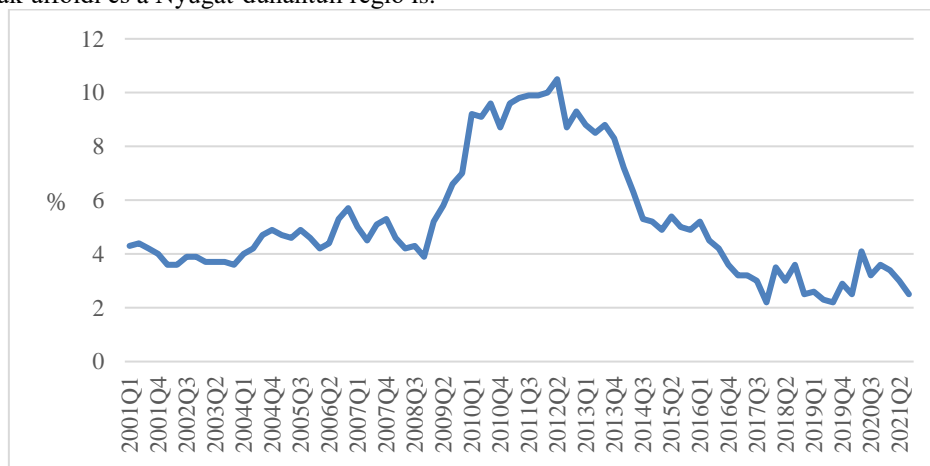
A trendfüggvények alapján lehetővé vált a szezonindexek számítása. Ezek mutatták a tartós alapirányzattól való átlagos relatív eltérés mértékét negyedévenként. Ezeket a 3. számú táblázat tartalmazza.

3.táblázat: A munkanélküliségi ráta szezonindexek alakulása a hazai NUTS 2. régiókban  
 Table 3: Evolution of unemployment rate seasonal indices in the domestic NUTS 2 regions

régió/szezonok		I.	II.	III.	IV.
Budapest	felszálló ág	1,009	0,987	1,009	0,970
	leszálló ág	0,995	1,029	1,019	0,953
Pest	felszálló ág	1,028	0,981	0,989	0,975
	leszálló ág	0,982	0,997	1,039	1,039
Közép-Dunántúl	felszálló ág	1,076	0,923	0,989	0,963
	leszálló ág	1,041	1,101	1,122	0,990
Nyugat-Dunántúl	felszálló ág	1,030	0,981	0,992	0,957
	leszálló ág	0,999	1,032	1,078	0,962
Dél-Dunántúl	felszálló ág	1,060	0,980	0,962	0,985
	leszálló ág	1,057	0,987	0,982	0,978
Észak-Magyarország	felszálló ág	1,060	0,988	0,985	0,962
	leszálló ág	0,988	1,002	1,064	0,945
Észak-Alföld	felszálló ág	1,091	0,985	0,944	0,959
	leszálló ág	1,041	0,996	1,005	0,943
Dél-Alföld	felszálló ág	1,071	0,982	0,959	0,971
	leszálló ág	1,007	0,997	1,000	0,937

Forrás: A szerzők saját számítása és szerkesztése

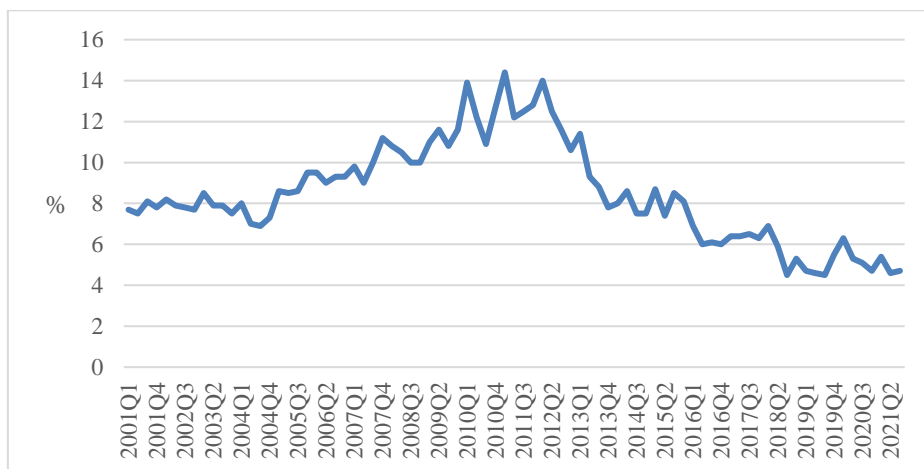
Az időszak végére különbözőképpen reagáltak a régiók, ami valószínűleg a Covid-19 járvány hatásának tudható be. A régiók munkanélküliségi rátájának csökkenő tendenciája megtorpant, illetve elkezdett fűrészfog-szerűen emelkedni, kiugrott az értékük. Ebben a tekintetben 3 csoportot különböztethetünk meg. Az első csoportba a fejlettebb régiók tartoznak, ebből egy régiót emeltek ki a szerzők a 2. számú ábrán Budapest munkanélküliségi rátájának alakulását mutatják be. Látható, hogy 2020. II. negyedévében egy lokális maximum alakult ki (4,1%), de ezek után csökkent a mutató értéke. Ehhez hasonló tulajdonsággal bír még a pesti, a Közép-dunántúli, az Észak-alföldi és a Nyugat-dunántúli régió is.



2.ábra: A munkanélküliségi ráta alakulása Budapesten 2001 és 2021 között negyedévente  
 Figure 2: Quarterly evolution of the unemployment rate in Budapest between 2001 and 2021

Forrás: A szerzők saját szerkesztése

A második csoportba olyan régiók tartoznak, amelyek esetén az időszak végi munkanélküliségi ráta dupla csúccsal jelentkezik. A 3. számú a Dél-dunántúli régió munkanélküliségi rátájának ábrája látható, ahol 2020 I. negyedév (6,3%) és 2021. I. negyedévében (5,4%) jelentkezik kiugrás a munkanélküliség tekintetében. Ugyanezt jelenséget figyelték meg a szerzők a Dél-alföldi régió tekintetében is.



3.ábra: A Dél-dunántúli régió munkanélküliségi rátájának alakulása a vizsgált időszakban  
 Figure 3: Evolution of the unemployment rate in the South Transdanubian region in the period under review

Forrás: A szerzők saját szerkesztése

Végül egyetlen olyan régió (Észak-Magyarország) alkotja a harmadik csoportot, ahol a vizsgált időszak végének munkanélküliségi rátája emelkedő tendenciát mutat. (4. számú ábra)



4.ábra: Az Észak-magyarországi régió munkanélküliségi rátájának alakulása 2001 és 2021 között

Figure 4: Evolution of the unemployment rate in the Northern Hungary region between 2001 and 2021

Forrás: A szerzők saját szerkesztése

## Összefoglalás

A régiós szintű munkanélküliségi adatokat elemezve a következő következtetéseket állapítják meg a szerzők.



A vizsgált időszakban kitört két válság – a 2008-as pénzügyi-gazdasági és a 2020-ban hazánkat elérte Covid-19 okozta – közül az elsőnek volt nagyobb szerepe. A pénzügyi-gazdasági válság magas szintű munkanélküliséget eredményezett, még a fejlett régiók esetén is jelentős volt a munkanélküliség, például Budapesten 10,5%, Közép-Dunántúlon 11,4%, Nyugat-Dunántúlon 9,8% volt a munkanélküliségi ráta. A fejletlen régiók esetén még ezeknél is magasabb értékeket (Észak-Magyarországon 17,6% és Észak-Alföldön 16,7%) konstatálhattunk. A koronavírus járvány hatására is jellemző a térbeli egyenlőtlenség (Uzzoli et al., 2021)

A platófázis a fejletlen régiókban hosszabb ideig tartott, mint a fejlettebb régiókban.

Az úgynevezett platófázis után minden régióban javultak a munkanélküliségi adatok. Az illesztett függvények  $\beta$  paramétereit vizsgálva minden régióra az volt a jellemző, hogy a csökkenés nagyobb mértékű volt, mint a felszálló ágakban tapasztalt növekedés.

A szezonindexek számszerűsítése esetén azt figyelhető meg, hogy a felszálló ágban minden régióban 1 felett volt az index mértéke, a leszálló ágban ilyen szabályszerű jelenséget nem tapasztaltak a szerzők.

A Covid-19 okozta munkanélküliségi ráta emelkedés alapján 3 csoportra lehet osztani a régiókat. A fejlett régióknál, egy helyi maximum után, tovább csökkent a mutató értéke, a közepesen fejletteknél két csúcs után konstatálhatunk csökkenést, míg a harmadik csoportba egyedülként bekerülő Észak-magyarországi régióban ismét emelkedő tendenciát mutatott a munkanélküliségi ráta, a vizsgált időszakban.

Ez köszönhető lehet annak is, hogy a közfoglalkoztatottak száma a tervekkel szemben nem nőtt, illetve, hogy a munkahelymegtartó támogatások inkább a prosperáló vállalkozásokhoz, térségekbe jutott (Czirfusz, 2021).

Elmondható, hogy a válság különböző hatása betudható volt az adott válság jellegének (likviditási-strukturális vs. lezárások), illetve annak, más gazdasági állapotban érte a válság a hazai munkaerőpiacot. A nagyobb problémát az okozza, hogy a jelen helyzetben sérülékeny gazdaság még magához sem térhetett, de már kopogtat a következő – megjósolhatatlan következményekkel bíró – gazdasági válság, ami a néhány hete kezdődött orosz-ukrán konfliktus, és a rá adott válaszok eredménye.

### **Köszönetnyilvánítás**

*A kutatást a Pannon Egyetem Gazdaságtudományi Kar Gazdálkodás- és Szervezéstudományi Kutatóközpontja támogatta (PE-GTK-GSKK A095000000-6 sz.).*

### **Irodalomjegyzék**

- ADLER J. (2001): A regionális foglalkoztatási jellemzők alakulása a '90-es években., in: OFA kutatási évkönyv 2., szerk: Pongrácz László, ISBN 963 00 7702 7
- ANTALIK I.-CSAPÓ I.-KARÁCSONY P.-KOVÁCS Á.-POÓR J. (2020): A magyarországi munkaerőpiac átalakulásának okai egy hazai empirikus kutatás tükrében, *Opus et educatio*, 7/4, 27. szám <https://doi.org/10.3311/ope.407>
- ARTNER A. (2012): Globális munkaerő-piaci és profittendenciák, In: Farkas, P; Meisel, S; Novák, T (szerk.) A változó világgazdaság - útkeresések, tapasztalatok és kilátások: 1.kötet: Globális kérdések Budapest, Magyarország: Világgazdasági Kutatásokért Alapítvány, MTA KRTK Világgazdasági Intézet (2012) 198 p. pp. 140-156. , 17 p.
- BALLEER, A.-GEHRKE, B.-LECHTHALER, W.-MERKL, C. (2016): Does short-time work save jobs? A business cycle analysis. *European Economic Review*, 84. 99-122.
- BALOGH Á.-BOGDÁNY E.-CSERHÁTI G.-CSIZMADIA T.-POLÁK-WELDON R. (2012): Keresleti-kínálati diszharmonia a szervezeti kutúra tükrében, *Vezetéstudomány*, XLIII. ÉVF. 2012. 6. SZÁM / ISSN 0133-0179
- BALOGH G.-KIRÁLY ZS.-KÓPHÁZI A.-KUN A. I.-POÓR J. (2020): A magyarországi országos KoronaHR kutatási projekt céljai, módszerei és első tapasztalatai, *Új munkaügyi szemle*, 2020/4

- BIHARI ZS.-KOVÁCS K. (2006): Lejtők és csúszdák, avagy a foglalkoztatási esélyek térbeli egyenlőtlensége az ezredfordulón. *Tér és Társadalom* 4 (2006), p. 49–67.  
<https://doi.org/10.17649/TET.20.4.1077>
- CZIRFUSZ M. (2021): A COVID-19-válság és a térbeli munkamegosztás változásai Magyarországon, *Területi Statisztika*, 2021, 61(3): 320–336;  
<https://doi.org/10.15196/TS610303>
- CSEHNÉ PAPP I. (2021): A válság különböző kontextusai, *Új munkaügyi szemle*, 2021/1
- DABASI-HALÁSZ ZS. (2011): A gazdasági válság hatása 2008-2011 között a munkaerőpiac területi különbségeire hazánkban, *Észak-magyarországi Stratégiai Füzetek VIII. évf.* 2011/2
- DÁNIEL Z. A. (2021): Pre-crisis financial reserves for smes operating in vulnerable sectors, In: Georgehe, Pop (szerk.) *Global Challenges - Local Answers. Interdependencies or Slobalisation? Miercurea Ciuc, Románia: Sapientia Hungarian University of Transylvania* (2021) 1,337 p. pp. 236-247, 12 p.
- DÁNIEL Z. A.-MOLNÁR T.-MOLNÁRNÉ BARNA K. (2021): Koronavírus-járvány a V4-országokban – társadalmi, gazdasági hatások, regionális összefüggések, kormányzati beavatkozások, *TERÜLETI STATISZTIKA* 61: 5 pp. 555-576., 22 p.  
<https://doi.org/10.15196/TS610501>
- GYÖRFFY D. (2021): Felzárkózási pályák Kelet-Közép-Európában két válság között, *Közgazdasági Szemle*, LXVIII. évf., 2021. január (47–75. o.),  
<http://dx.doi.org/10.18414/KSZ.2021.1.47>
- KARÁCSONY P.-PÁSZTÓ V. (2020): Az Európai Unió munkaerőpiaci helyzetének elemzése a koronavírus-válság idején, *Európai Tükör* 2021/2. <https://doi.org/10.32559/et.2021.2.6>
- Korm. határozat (2013): A Közép-magyarországi régió esetleges kettéválasztásának lehetőségéről szóló 1011/2013. (I. 16.) Korm. határozat
- LIPTÁK K. (2013): A magyarországi kistérségek munkaerő-piaci alakulását magyarázó tényezők vizsgálata *Journal of Central European Green Innovation* 1 (1):83–96.
- LIPTÁK K. (2014): Változó munkaerőpiac? Munkaerő-piaci előrejelzés Észak-Magyarországon, *Területi statisztika*, 2014, 54(3), 220-236
- LIPTÁK K. (2020): Maradj otthon, dolgozz otthon! – A koronavírus-járvány hatása a távmunkára Észak-Magyarországon, *Területi Statisztika*, 2021, 61(2): 153–169;  
<https://doi.org/10.15196/TS610202>
- LŐCSEI H. (2010): A gazdasági világválság hatása a munkanélküliség területi egyenlőtlenségeire, *Munkaerőpiaci Tükör* 2010, OFA
- MOLNÁR T. (2007): *Egyszerűen Statisztika. Egyetemi jegyzet.* Perfekt Kiadó, Budapest. ISBN 978-963-394-716-6.
- Nemzetgazdasági Minisztérium tanulmány (2015): A Közép-magyarországi régió esetleges kettéválasztásának lehetőségéről szóló vizsgálat, Budapest, Területfejlesztési és Tervezési Főosztály
- TÓTH A.-SZABÓ SZ.-KÁLMÁN B.-POÓR J. (2021): A foglalkoztatottság alakulása a magyar gazdaság szektoraiban a covid-19 járvány következtében, *Új munkaügyi szemle*, 2021/1
- UZZOLI A.-KOVÁCS S. ZS.-PÁGER B.-SZABÓ T. (2021): A hazai COVID-19 járványhullámok területi különbségei *Területi Statisztika* 61 (3): 291–319.  
<https://doi.org/10.15196/TS610302>
- WOLSKI, M.-WRUUCK, P. (2020): COVID-19 and the EU labour market: Corporate health matters. *Vox. eu*
- ZÁDORI I.-NEMESKÉRI ZS.-SZABÓ SZ. (2020): Deglobalizáció vagy reglobalizáció? Munkaerőpiac a vírus előtt, alatt és után, *Új munkaügyi szemle*, 2020/3