

SÁROSPATAK VÁRNEGYED FEJLESZTÉSÉNEK TÁRSADALMASÍTOTT TERVEZÉSE

A sárospataki CLLD kulcsprojekt keretében a Hadas Építész és Művészeti kft a Várnegyed komplex fejlesztésének társadalmasított tervezésére vállalkozott, melynek várt eredménye a helyi lakosság, a szakmai szervezetek, a civilek és a vagyongazdák javaslatai alapján kialakított részletes fejlesztési koncepcióterv⁴⁷.

A fejlesztési koncepcióterv alapján a szükséges egyeztetések és engedélyek beszerzését követően lehetővé válik, hogy például a borvidék 2021-27-es területfejlesztési programja keretében a várnegyed közösségi tereinek megújítása a kivitelezés stádiumába jusson.

I. A VÁRNEGYED FEJLESZTÉSE

1. Tervezési előzmények

A Sárospataki Várnegyedben található egyebek mellett a Sárospataki Bazilika, a Szent Erzsébet Ház, a Sárospataki Képtár, a Vízikapu a szabadtéri színpaddal, „a Szent Erzsébet tér”, a Magyar Nemzeti Múzeum Rákóczi Múzeuma a Várkerttel és az Újbástya Rendezvénycentrum, így a terület a város kiemelt örökségi és kulturális értéke.

Az ezeket összekötő közösségi terek a felújított látványosságokhoz képest méltatlan állapotban vannak, nehezen használhatóak és kifejezetten rombolják a látogatói élményt. A felújított épületekkel szinergiában, egy komplett egészet alkotó Várnegyed létrehozására van szükség ahhoz, hogy érdemben megmutassa ez az örökség a valós helyi értéket.

Az Északterv 1985-ben Részletes Rendezési Tervet készített Sárospatak város teljes területére. A tervező később tervi felülvizsgálatot, majd új szabályozási tervi munkarészeket készített a kilencvenes években, majd 2003-ban. A 1985-ös terv már jelezte, hogy a várnegyed külön vizsgálatot és műemléki rekonstrukciós tervet igényel.

A Váti 1989 júniusában „Sárospatak – Várnegyed Műemléki Rekonstrukciós Terve” - címmel, vizsgálati és javaslati tervlapokból és leírásokból álló dokumentációt bocsátott ki. Az építészet M. Anda Judit, a kertterveket Török Péter jegyezte. Török Péter kert és tájépítész további részletes kertrendezési és növénykiültetési terveket is készített, már saját irodájában – a kilencvenes években.

A Hadas Építész Mérnöki és Művészeti Iroda eredményesen szerepelt a 2008. májusi tárgyi rendezési tervi ajánlatok versenyén. Ezért 2008. júliusában „Építészeti vizsgálatok” 2008. szeptemberében „Szabályozási terv – program”, 2008. október hónapban „Beépítési terv” címmel készített dokumentációkat.

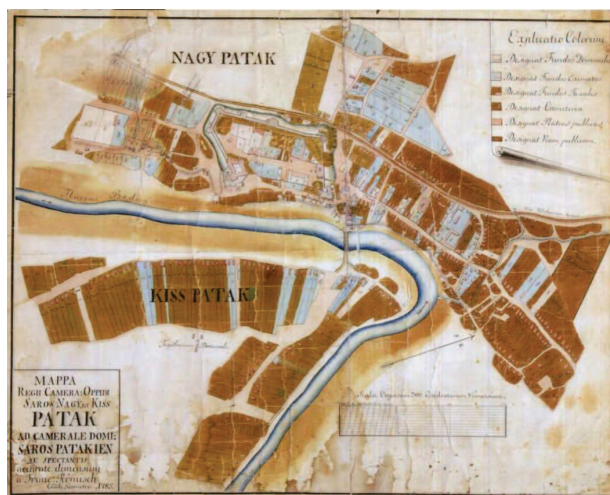
Sárospatak Város megbízására, szintén a Hadas Iroda – KÖH támogatással – Várnegyed fejlesztési tervet készített 2008 nyarán és őszén. Majd a római katolikus egyház, az egri Érseki Vagyonkezelő Központ kérésére több épületrekonstrukciós tervet is készítettek a Várnegyedben: Szent Erzsébet Ház (2006); Bazilika külső rekonstrukciója (2012); plébánia (2015); volt óvoda (2019).

⁴⁷ A dolgozat a Hadas Építész és Művészeti Kft terveinek felhasználásával a szerkesztő által került összeállításra.

2. Építészettörténeti áttekintés, műemléki megfontolások

Az egyutcás, orsós főteres várost térképeken nem láthatjuk. Ismereteink erről a korról régészeti kutatásokra támaszkodnak. Lásd történeti munkarészben.

A ma Sárospatakról ismert legkorábbi térképek már a Perényi-féle vár(os)fal építéseket is mutatják. A Römisch féle 1785-ös térképen jól kivehető a fal körüli szárazárok, és a falon belüli ágyúdomb. Jól látszik a templom mögötti fahíd. A Szent Erzsébet utca itt még csak É-D irányú. (nincs nyugati áttörés az újkori főutcára.) A várba a fő beközeledés a Vízi kapun keresztül történt. Jól szemlélteti ezt egy 1685-ös látkép.

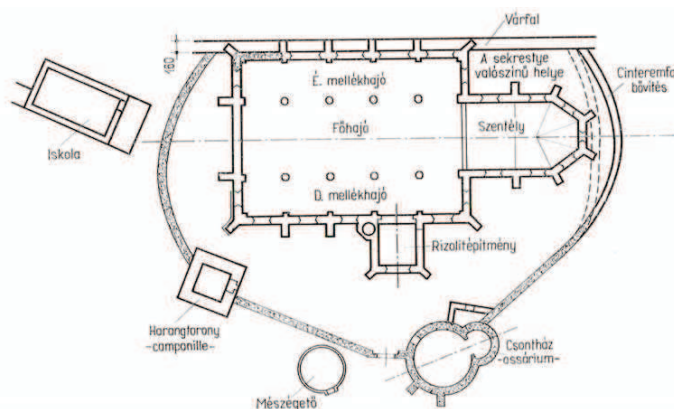


1. ábra: Römisch féle 1785-ös térkép

A várfal építésekor Perényi bástyái még kisebb, íves vonalúak voltak, a Rákócziak építkezései idején készültek a nagyobb, sokszög alaprajzú bástyák. Jól látszik az Északnyugati bástya. A meglévő kazamata rész ezekkel a méretekkel áll ma is. A fölötté lévő Újbástya nem teljes egészében, csak részben épült ki, a 19. sz-i közlekedési útnak teret hagyva.

Érdekes módon az évszázadok alatt Patakon nem sűrűsödött be a várnegyed. A nyugati várfalszakasz a Szent Erzsébet utca és a mai Rákóczi Ferenc utca telkeinek végében húzódik, szinte láthatatlanul. A Szent Erzsébet utcában több értékes, műemlék épület van, melyek kertvégében a középkori városfalak rejtőznek.

Az 1960-as évekbeli Vártemplom körüli ásatások során felszínre kerültek az egykori rotunda, a templom körüli cinteremfal, az eredeti szentély, harangtorony és a középkori iskola maradványai.



2. ábra: A Vártemplom és környéke a 15. században

II. A VÁRNEGYED KÖZTERÜLETÉNEK TERVEZÉSE

1. A jelenlegi tervezési munka

Sárospatak Tanácsa, majd Önkormányzata tehát már a nyolcvanas évek közepétől napirenden tartja a Rákóczi-vár, a Szent Erzsébet utcát körülvevő Várnegyed jövőbeli fejlesztési és működtetési kérdéseinek vizsgálatát az értékmegőrzés, értékteremtés hangsúlyozása mellett városképi, városrendezési szempontok mentén is. A most záruló CLLD kulcsprojekt keretében a Várnegyed komplex fejlesztésének társadalmasított tervezésére került sor, melynek várt eredménye a helyi lakosság, a szakmai szervezetek, a civilek és a vagyongazdák javaslatai alapján kialakított részletes fejlesztési koncepcióterv.

A helyi felhívás alapján a Sárospataki Várnegyed részletes fejlesztési koncepcióterve kialakítását a Hadas Építész Mérnöki és Művészeti kft végezte el, illetve végzi.



3. ábra: A Szent Erzsébet utca és környéke közterület megújítása – koncepcióterv

Az ortofotóba illesztett alaprajz szerint a közösségi tér megformálása a Szent Erzsébet utca bejáratától – az Újbástya környezetét (köz), az Urbán György közt és a Vízikapuhoz vezető közt is beleértve - a várkert kapujáig tartó diszburkolatokat, járdákat, kapukat és parkosítást öleli fel, kiegészítve olyan látványelemekkel, padokkal, ülőalkalmatosságokkal, utcabútorokkal, amelyek a lakosok és a látogatók számára a hely szellemének megidézését segítik elő.

2. A fejlesztési javaslat

1. A közterületi terv eszmeisége, gondolati tartalma

A középkorban a mai Szent József, Szent Erzsébet és Kossuth Lajos utcák alkották Patak főutcáját a későbbi Nagy utcát. Ez a városi tengely egy jellemzően észak-déli út része, ami nagy fontosságú volt, összekötötte a Tokaj és Bodrogolaszi felől érkező utakat a felvidéki területek közlekedési vonalaival.

Erre merőlegesen keletről érkezett a bodrogi közti csatlakozó, szintén nagy jelentőségű útvonal. A „T” kereszteződés a valamikori gázlónál a későbbi fahídnál, a mai közúti hídnál volt. Ennek a csomópontnak nagypataki oldalán délen kezdődött az első „sűrűsödési pont” kezdetben a rotundával, majd (királyi erdőbirtok okán) palotával, később román kori templommal körülvette cinteremmel, majd a gótikában előbb kisebb később csarnoktemplommal. A középkori főutca a templomnál felnyílt ú. orsós térré vált.

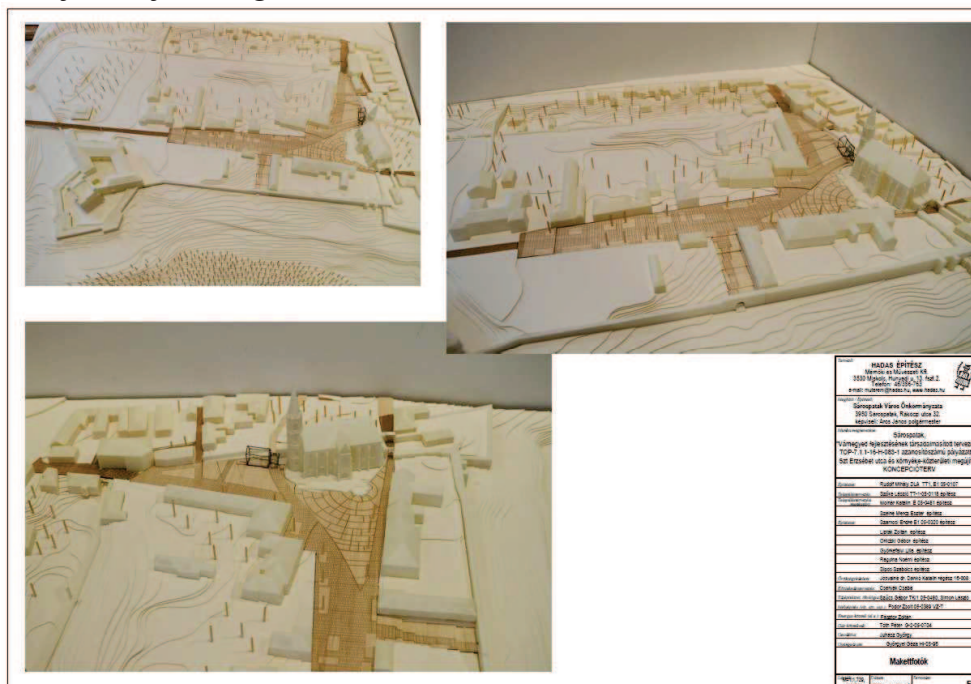
Az újkorban – félve a török veszedelemtől – Perényi hatalmas erődítéssel látja el ezt a központot, megépíti (vagy már korábban Palóczy felhúztatja) a belső várat a Vörös-toronnyal, megépíti a külső vár védelmi vonalrendszerét a sok-sok bástyával, melyek közül talán az északkeleti – gázlót figyelő – a legjelentősebb. Ettől nyugatra a csarnoktemplomot körkarzatossá teszi (hisz áttér az Ágostai hitre), s annak északi falát kívül-belül köpenyezi. A külső vár falai és bástyái elé pedig szárazárkot húzat. A szárazárokból kitermelt földből ágyúdombot készített. Rákóczi Zsigmond tovább erősíti a falakat és bástyákat. Ágyúöntő műhelyt épít és a kész ágyúkat az ágyúdombra helyezetteti.

A török nem tudta bevenni Patakot, talán meg sem próbálta. A más várakra, városokra jellemző várfalakon belüli besűrűsödés Patakon nem történt meg. A protestáns száz év, majd az azutáni jezsuita kor, később a Rákócziak utáni osztrák hercegi tulajdonlások kora ezt nem tette lehetővé. Ez utóbbi időszak végén a külső vár délnyugati oldalán ún. tájképi kertet hozott létre a tulajdonos ezzel kevésbé láthatóvá téve a nyugati várfalakat. Erre erősít még Sárospatak újkori főutcájának a Rákóczi utcának ezen szakaszán lévő beépítés kertvégeinek helyzete, amik elrejtik a jelentős erőd és bástyafalakat.

Ezeket a történelmi síkokat javasolják a tervezők megjeleníteni tervünkkel, az alábbiak szerint:

1. A rotunda körüli középkori teresedést bazalt és gabbro kis- és nagykockakő, az, orsós útvezetést és annak „szárát” a múzeumkert kapujáig vöröses színű, gránit, 30*60*10cm tömbkő burkolattal, az Újbástyától az orsós térig, valamint az út melletti teresedést szürke 30*60*10cm gabbro tömbkövekkel burkoljuk.
2. A középkori iskolát – az ásató régész elméleti rekonstrukciós rajzát is figyelembe véve acél elemekből javasolják életre kelteni.

A várfal-építő Perényiek erősítéseit – az északi várfal hiányzó részeit azok Rákóczi-kori kapuit a templom keleti oldalán, az északnyugati (Új)bástya csonkán elkészült tömegének kiegészítését javasolják elvégeztetni.



4. ábra: A Szent Erzsébet utca és környéke közterület megújítása – makettfotók

A csonka bástyát a rekonstrukció tervezőjével (Ráthné Tóth Ibolya és Csikós Mihály építészek) javasolják megterveztetni. Az északkeleti sarokbástyát – telek kisajátítások és régészeti feltárások után – javasolják kiépíteni.

2. A terület megközelítése

A vár egyik (mai legfontosabb és gépkocsival is járható) megközelítése északnyugati oldalon történik a sarokbástya (Újbástya) felől. A terv ennek megtartását javasolja. A terület gépkocsiforgalmát javaslatuk szerint erősen le kell redukálni, de amíg a felmerülő parkolási igényeket (várlátogató, templomba érkezők, turisták, vendégek) a Várnegyeden kívül nem tudja teljesíteni a város, addig nem zárják ki a parkolókat a Szent Erzsébet utcából. A Várnegyeden kívüli parkolás megoldására javaslatokat tettek, s amikor ezek a parkolási helyek megoldást kapnak, a Várnegyedből a gépkocsiforgalmat jelentősen csökkentenék és csak a helyben lakók illetve itt dolgozók, hajthatnának be és telken belül parkolnának.

A forgalom „megfogására” sorompót javasolnak, aminek helyét a Rákóczi utcáról lefordulva a volt zsidófürdő épületének sarkától beljebb tervezik. (A 10 évvel ezelőtt csonkán megépült „Újbástyát” javasolják déli irányba (az utca felé) kiegészíteni és a terület feltárását a kiegészítésként épülő falakon vágott két kapun megoldani. Javasolják, hogy az épület kiegészítésének terveit az eredeti tervezők készítsék.) A kapunál való torlódás elkerülésére a kilépő oldalon is ellenőrizendő a forgalom.

A külső parkolók megoldásáig a tervezési területen is helyet kap 33 +1 (akadálymentes) parkolóhely. Ezek a közterületi parkolóhelyek, a külső parkolók megépülte és a forgalom redukálása után, vásároszók (sátras) területévé válnának.

Nem volt a tervezők feladata a terület nyugati várfala környékének (kertek, várárok - „Krucik gödör”) tervezése, azonban az ide vezető turista útvonalakat jelölték a terveken. Az egyik ilyen javasolható bekötés a felújítás alatt lévő Lőportoronyhoz bevezető sétány délen, míg az Újbástyánál és a kiszabaduló ágyúdombnál meg lehetne nyitni a várfalak felső sétányát.

A külső vár területén kívül a nyugati oldalon a szárazárokban is vezethető lenne egy sétány az Újbástya fent említett lépcsőjével átellenes oldalon meglévő lejárta felől egészen a Krucik-gödörig. Itt megfontolásra kerülhetne a tájképi kert nyugati bejárójánál elhelyezendő híd alatt egy átvezetés, majd déli irányba a várfal alatti sétány mély vonalon történő továbbvezetése.

További várkerti megközelítést is javasolnak a vár déli szakaszán a Szent József utca „meghosszabbításaként” vezető új gyalogos híd formájában. Itt a déli szakaszon az Arad utcában pótolhatnánk a Várnegyedből kiiktatott parkolók egy részét. Ide három javaslatuk lenne. 1. A meglévő parkolók geometriájának újragondolásával, az út melletti új parkolók kialakításával. 2. Az Arad utca kiszélesítésével a Vár telkén belül. 3. Az Arad utca Bodrog parti részénél.

A Várnegyedben megszüntetendő parkolók pótlására az északi oldalon is javaslatot tettek a hídra vezető út jelenlegi kanyarulatában. További gyalogos beközlekedésre alkalmas az Urbán György köz. Itt tervezik a korábbi várfal részleges rekonstrukcióját, megjelenítését a burkolatban. Az Urbán György köz gépkocsi forgalmát megszüntetve itt csak gyalogos, illetve kerékpáros forgalmat javasolnak. Erről az utcácskáról – a valamikori szárazárok vonalát javasolják megnyitni az Újbástya felé, aminek nyugati oldalán egy háromkarú acéllépcsővel lehetne feljutni a jellemző terepsíkra. Ezen a szakaszon a meglévő, a bástyát világító reflektorok és fényvetők az utcácska külső szélére kerülnek új fa kandeláberek tetejére. Így egy oszlopon kapna helyet a közvilágítás és a bástya díszvilágítása, nem zavarva a gyalogosokat.

Az Urbán György közzel közel párhuzamos a Kossuth Lajos utca vegyes forgalmú nyúlványa, ami a Vártemplom keleti homlokzata előtt vezet. Itt dupla kapu és kapuház lehetett a régiségben. Nagy turisztikai jelentősége van a belső kapu vonalától induló lőréses gyilokjárós falnak, mely a köz és a Szent Erzsébet Ház telekhatárán található.

A közterületi tervhez tartozik a Vártemplom (Basilica Minor) északi köpenyfalának felújítása is. Ez a köpenyfal (tévesen) a tőle északra lévő park hrsz 377 része. A park – így a köpenyfal is – Sárospatak Város Önkormányzatáé. Olyan mintha a park egy külön építménye lenne az északi köpenyfal. Ez a fal Perényi Péter építkezésekor cca. 500 éve keletkezett és a külső várat megerősítő épült.

A sokkal később készült földhivatali felvétel a Vártemplomot gótikus támpilléreivel ábrázolja telkén, míg a köpenyfalat a park részének tudja. Kb 30 éve egy cca. 40 m²-es foltban egy cca. 20 m³-es köpenyfal darab lezúdult a park területére. Ez a jelenség megismétlődhet, hisz a falat felülről csak egy lecementezett ferde felület „védi”, amit a korábbi HU/SK pályázatos fejlesztésnél készítették a bazilika külső felújításakor. Több forrást akkor nem lehetett elkölteni rá, mert „más” telkén EU-s pénz nem volt költhető.

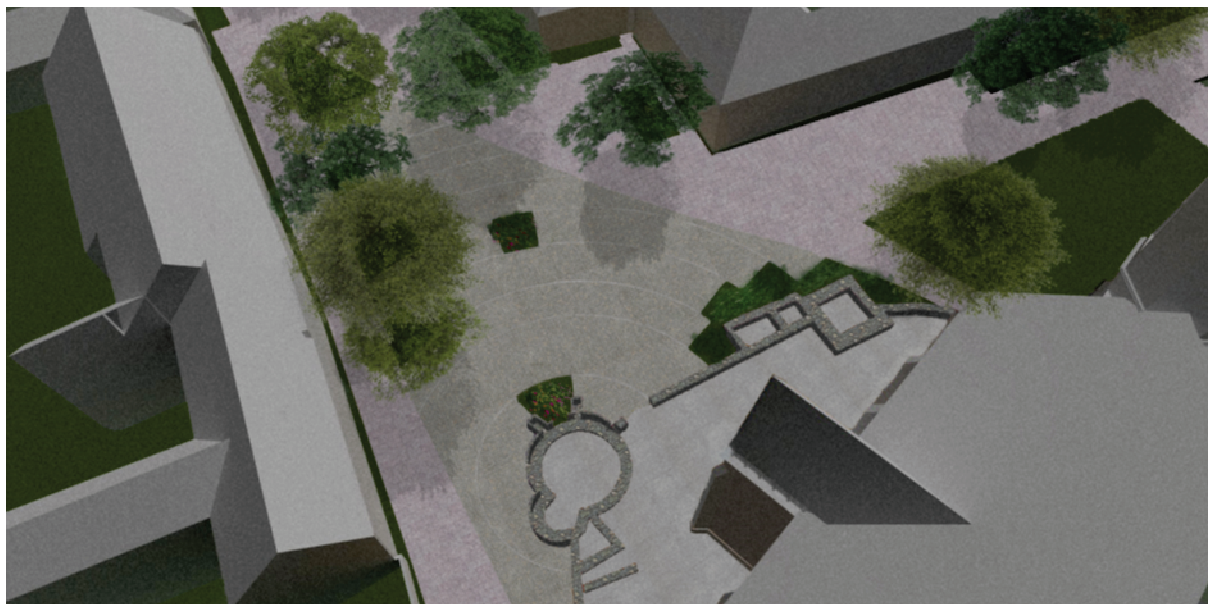
Tervük a jelenleg málló tufaköből épült köpenyfal kijavítása mellett annak rézlemezzel történő lefedését is tartalmazza további két lefolyócsatornával, üsttel és állványcsővel együtt, a föld alatt KGPVC csőbe kötve. További feladat, hogy statikailag a bazilika északi falához legyen kötve a külső és belső köpenyfal 2*2m-es raszterben átfúrva Brut-Saver-es ankerezéssel rögzítve.

A külső vár hajdani fő beközelkedése az úgynevezett Vízi kapun keresztül történt. Ma is ez a leglátványosabb megközelítése a területnek. A terv itt csak gyalogosforgalommal számol, mivel a falon belül a kapu közelében és a falon kívül a terep viszonylag meredek és néhol lépcsős kialakítású. A gyalogosforgalom viszont már nem csak a Retel lépcső, de az Arad utca felől is jelentős lehet az ottani parkolók növelése után.

A tervezésnek nem volt feladata a Magyar Nemzeti Múzeum Rákóczi Múzeuma és múzeumkertje egyéb közlekedési bejáratainak vizsgálata. A kovácsoltvas díszkapu mint fő bejárati pont megtartása magától értetődő, ugyanakkor a volt Trinitárius kolostornak (ami 40 évig szálloda volt – Makovecz Imre tervei szerint) a Tokaj-Hegyalja Egyetemhez csatolása esetleg ezt felülírhatja.

3. A terület „belsőségének” leírása

A külső vár északi felének közterületi rendje ma egy észak-déli vonal, ami északon Y alakban nyílik észak és nyugat felé a Vártemplom előtt. A terv a valamikori orsós teret jeleníti meg mely még a Perényi-féle városfalak építése előtt lehetett.



5. ábra: Látványterv részlet – a Bazilika előtti un orsós tér a rotundával
forrás: Hadas Építész és Művészeti kft

A templom nyugati oldalán kb. 2,0 m –es mélységben vannak az egykori iskola romjai. Ezeket Gömöri János régész ásta az 1960-as években. Akkor elméleti rekonstrukciót is rajzolt az épületről. A terv ezt az elképzelést jeleníti meg csonkán a térben. Az alaprajz a füves területen kőből kirajzolódna és ebből a kő „alapzatból” nő ki az acélváz-épület, nagyjából a mai helyén nem túl elegáns háromszög alaprajzú parkoló mellett. Az „épület” két tömegeből áll: maga az iskola 4,0 m magas „falakkal” 50° -os „tetővel”, s az „oskolamester háza” csak alapfalakkal.

A terv a Bazilica Minor épületének nyugati oldalán is javasolja megnyitni a városfalat – ott, ahol az korábban már kapuval rendelkezett. Cél, hogy a középkori orsós tér legalább a gyalogosok számára újra érzékelhetővé váljon, ugyanakkor az újkor drasztikus várfalának és jelzésszerű szárazárkának bemutatása is plasztikusabb legyen.

A Vár (és várkert) veretes kapujától induló út a Vártemplomot két irányból kerülve köburkolatos sétányként öleli a bazilikát. A jellemzően gyalogos keleti útszakasz két városkapuval, a nyugati vonal egy szárazárok feletti híddal és egy kapunyílással nemesedhetne – hirdetve a régiségbeli közlekedés valamikori használati formáit.

A keleti oldali két kapu a meglévő dupla városfalban kialakítandó 3,30 és 3,00 m széles tölgykapuk lesznek melyek a Várnegyedbe való megérkezés érzését adják majd az ide látogatóknak. A tervezők a parkhoz kapcsolódó és annak telkére bejegyzett templom melletti köpenyfal rekonstrukcióját is javasolják kialakítani - rézlemez fedéssel.

A Várnegyedben tervezett főbb elemek:

- Új térburkolás a teljes területen
- Sorompó kialakítása a gépkocsiforgalom szűrésére
- Négykarú acél lépcső építése az Északnyugati sarokbástya (Újbástya) mellett.
- Középkori iskola tömegének megjelenítése acélszerkezettel.
- Új átjáró nyitása a várfalon a templom nyugati oldalán a Béla király tere felé
- Két új tölgykapu kialakítás a várfalon a templom keleti oldalán
- Várfalrekonstrukció a templom hosszában
- Kertészeti elemek (kiültetések, utcabútorok) kialakítása
- Elektromos kiállások, áramvételi pontok új, közvilágítási kandeláberek
- Javaslat az Újbástya jelenlegi csonka tömegének kiegészítésére, az új részen két kapu kialakítása (Javasolt tervezők: Az Újbástya eredeti tervezői Csikós Miklós és Ráthné Tóth Ibolya)
- Művészi munkák (Bach szobor új kő talapzata, Makovecz-féle ivókút rekonstrukciója kőből).

5. Anyaghasználat, az új utcák és sétányok burkolatai

A terv az orsós tér főutcáját (Szent Erzsébet utca déli szakasza) Rosa–Santiago fantázianevű lángolt felületű rózsaszín gránit anyagú 30/60/10cm tömbkövekből sávos mintában (keresztben és hosszában), hasított gabbró szegélykövek közt fektetve irányozza elő.

Az északnyugati sarokbástyától az „Y” nyugati száráig terjedő útszakasz, hasonló méretű, és felületkezelésű gabbró tömbkövekkel fedett, sávos rakással.



6. ábra: Látványterv részlet az útburkolattal – háttérben a Bazilika
forrás: Hadas Építész és Művészeti kft

A templom cinteremfalától délre az ún. „orsó” burkolata bazalt és gabbró kőanyagú, rakása az egykori rotunda közepével koncentrikus körös és sugaras mintázatú. Méretei: 10*10*10; 20*20*10 és 30*60*10 cm.

A Vízikapuhoz vezető szakasz a kapcsolódó Szent Erzsébet utca gránitburkolatával egyező méretű és rakású de gabbró anyagú burkolatot kap.

A Rákóczi utca felől bekötő útszakasz valamint az északról kapcsolódó közök (várfalon kívüli szakaszok) burkolata kisebb méretű kövekkel, 10*10*10 cm-es bazaltkockákkal fedett.

A szegélyek mindenhol 15*40*25 cm-es méretű, hasított gabbró anyagú tömbkövek, betongerendába rakva.

A várfalak kiegészítése a meglévők mintájára, andezit- és riolittufából készül, a kapuknál boltozott kivitelben. A kapuszárnyak a kő keretre akasztott tölgyfatáblák.

Az iskola „épületének” megjelenítése 20*20 cm-es acél zártszelvény. Tüzihorganyzással és porszórt festéssel felületkezelve.

6. Zöldfelületi megfontolások

A terület zöldfelületei teljes mértékben megújulnak. A jelenlegi útvezetések járdák zöldsávok átalakulnak. A terület csökkentett forgalmú sétáló utcaként jelenik majd meg. A nagy burkolt felületeket négyszögletes zöldfelületek tagolják majd. Így kialakítva mikroagórákat, gyülekező, pihenő tereket.

A meglévő fák döntő többsége megmarad, a zöldfelületeket ezekhez igazítva jelöltük ki. Néhány fa, melyek az új sétányok vonalvezetése miatt útban voltak (Vártemplom nyugati oldalán), vagy állapotuk már nem kielégítő, kivágásra kerülnek (alaprajzon jelöltek szerint).



7. ábra: Látványterv részlet – új zöldfelület, háttérben az Újbástya
forrás: Hadas Építész és Művészeti kft

A külső vár északi oldalának legnagyobb zöldfelülete a templom nyugati oldalán kialakítandó terület a középkori iskola romjainak bemutatása környékén. A terület illatozó levendulával/rózsával beültetett sávozást kap. Itt kap épület helyet a középkori iskola acélváza. Az utcabútorok jellemzően fa és fém anyagúak. Világosbarna fafelületek és antracit színű fémfelületek készülnek majd.

7. Képzőművészeti rétegek

A területen relatíve sok köztéri alkotás, művészi kút, relief és szobor található. Ezek közül nagy jelentőségű a bazilika előtti Szent Erzsébetet és Thuringiai Lajost ábrázoló bronz lovas

szobor – a nemrég elhunyt Varga Imre Kossuth-díjas szobrászművész (a Nemzet Művésze) alkotása. Sajnos Szent Erzsébet féloldalasan ül a lovon, kalapban, mintha a 19. század végén élt volna. Értékéből levon az a tény, hogy három példányban készült (egy itt köztéren, egy a Varga Imre múzeumban, egy pedig vándorkiállításon látható).

A másik bronz lovas szobor Andrassy Kurta Jánosé a Képtár előtt. Viszonylag közel van a két – más-más stílusban készült – lovas szobor egymáshoz.

A Vízikapunál ugyancsak Andrassy készítette a kő Széchenyi reliefet.

A kapu fölötti Perényi-féle feliratos táblát Osgyányi Vilmos Munkácsy-díjas kőrestaurátor művész faragta.

A Vízikapuval szemben Makovecz Imre Ybl- és Kossuth-díjas építész terve a hatalmas (pop art) alma-alakú műkö ivókút. Tervünk javasolja azt süttői kőből újrifaragtatni.

A sétányon továbbhaladva dél felé Európa híru zenészek büsztjei szolgálnak. A Vízikapuhoz közel eső ház előtti J. S. Bach rézlemezből készített szobrát (a szintén nemrég elhunyt) Kő Pál Kossuth-díjas szobrász jegyzi. Tervünk az egyszerű cső alapzat helyett feliratos kő talapzatot javasol itt. Az új talapzat 2 db 50/30/60 cm-es süttői anyagú kötömb lesz méretezett beton alappal.

Az átellenes oldalon, délebbre, Kárpáti Éva Vivaldit ábrázoló bronz mellszobra.

A Vár bejáratánál, a Szent Erzsébet utca végén található bronz Bartók Béla mellszobor szintén Kárpáti Éva alkotása.

A Vártemplom oratóriumának nagyméretű festett üveg ablakát Bráda Tibor festőművész készítette. Felette a harangjáték házát határoló tűzzománc munkák Rácz Gábor ötvösművész kezeit dicsérik.

8. Közmű rekonstrukciók

Az e-közmű szerinti tervlapunkon látszik, hogy szinte minden közmű a Rákóczi utcáról – némely az Urbán köz, a Kossuth Lajos utca és a Vízikapu felől - érkezik és jellemzően a Szent Erzsébet utcán halad végig a múzeumkapuig. A különböző közmű műtárgyak (tűzcsapok, aknák, stb.) a meglévő helyükön maradnak. A közműveket a szükséges helyeken – életkoruk miatt – ki kell cserélni.

Az elektromos közművek területén lesz a legnagyobb változás. Új, egyedi kandeláberek kerülnek beépítésre, szögletes fa oszlopok, fém kiegészítőkkel (művészi minőségben). A fák nagy lombozata miatt alacsonyabb kialakítású kandeláberek szükségesek. A tervezett kandeláberek 4 és 6 m magasak. Magasságuk miatt viszonylag sűrűn, ~20,0 m-ként helyezzük el.

A fákkal tagolt útszakaszokon (Szent Erzsébet utca déli szakasza, illetve a plébánia és a ÉK-i bástya között) a kisebb 4,0 m-es egykarú kandeláberek kerülnek a kevésbé fás részeken (a Vártemplom előtti kanyarulat és az utca északnyugati vége a bástyáig) a magasabb kétkaros változat készül. A várfalakon kívül (a Szent Erzsébet utca elején, valamint az Urbán György közben) a meglévő fém kandeláberek maradnak. (2020-ban kerültek helyükre)

Az Újbástyát ölelő szárazárokban az utca közepén lévő 1 m-es felépítményen lévő fényvetők átépítésre kerülnek. Az utca külső szélén, fa kandeláberek tetejére kerülnek Így nem lesz zavaró a fényük és helyük a gyalogosok számára.

Kiépítésre kerül több energiavételi pont, melyek a területen időszakosan megrendezésre kerülő rendezvényeket hivatott kiszolgálni. Ezek az energiavételi pontok a Szent Erzsébet

utcában, a Vízikapunál, és az „orsós” téren kapnak helyet a térszín alatt, vízmentes kialakítással.

FELHASZNÁLT FORRÁS:

Sárospatak Várnegyed közterületi engedélyezési terve, a „Várnegyed fejlesztésének társadalmassított tervezése” című 7.1.1-16-H-083-1 azonosító számú TOP pályázat dokumentációja. Hadas Építész és Művészeti kft.