

# HÁTRÁNYOS HELYZETŰ TÉRSÉGBEN NEVELKEDETT GYERMEKEK MADÁRFÉSZEK RAJZTESZTJEINEK ELEMZÉSE

**Sági Zsuzsanna<sup>1</sup> – Vass Zoltán<sup>1</sup> – Hámori Eszter<sup>2</sup> –  
Djuroska Krisztina<sup>2</sup>**

<sup>1</sup>Károli Gáspár Református Egyetem, <sup>2</sup>Pázmány Péter Katolikus Egyetem BTK  
Levelező szerző: Sági Zsuzsanna  
E-mail: sagizsuzsanna@yahoo.com

Beérkezett: 2013.01.01. – Elfogadva: 2013.04.06.

## **KIVONAT**

A kutatás<sup>1</sup> során célul tűztük ki a madárfészek rajzteszt által felszínre hozható érzelmi viszonyulások megismerését. Jelen munka felhívja a figyelmet e projektív kötődésvizsgálati módszer alkalmazásának előnyeire, és a kutatás során használt papír-ceruza tesztekkel mutatott főbb összefüggéseire. Külön hangsúlyt fektet továbbá a hátrányos helyzetű térségben nevelkedett gyermekek személyiségével, kötődésével kapcsolatos tapasztalatokra.

A kutatásban hátrányos helyzetű kistérségi településen élő 12-16 éves tanulók vettek részt (n=51). A vizsgálat során elsőként a madárfészek rajzteszt, majd az Eysenck-féle gyermek személyiség-kérdőív (HJEPQ), a Kötődési Stílus Kérdőíve (ASQ), A Szülői Bánásmód Kérdőív (H-PBI) és egy szociokulturális kérdőív csoportos felvételére került sor. Ezt követően a vizsgálat vezetője külön-külön készített interjúkat a vizsgálati személyekkel a rajzaikról, és a hozzá tartozó történetekről. A beszélgetés során egy rövid demográfiai kérdőív felvételére is sor került, mely a gyermek valós családi helyzetét célzott felderíteni. A rajzok vizsgálatának megítélése „A Fészekrajz Kötődésspecifikus Kódolásának 3.1-es Verziója” (Hámori & Djuroska, 2010), illetve négy független bíráló egészsleges szempontok (Vass, 2006) megítélése alapján zajlott.

Kulcsszavak: madárfészek rajzteszt, hátrányos helyzet, egészsleges rajzelemzés, többdimenziós kódrendszer, kötődés

## **ABSTRACT**

The sample consisted of 12-16 year old primary school students raised in a disadvantaged area (n=51). After each completing their own Bird's Nest Drawing (Kaiser, 1996), the Hungarian Junior Eysenck Personality Questionnaire

*(HJEPQ), the Attachment Style Questionnaire (ASQ), the Parental Bonding Instrument – Hungarian version (H-PBI) and a sociocultural questionnaire created by myself, participants were individually interviewed about their drawing and the story belonging to it. A brief demographical questionnaire aiming to discover their objective family circumstances was also completed during the interview. The analysis of drawings was based on the Bird's Nest Drawing Criteria 3.1. Version (Hámori & Djuroska, 2010) and on the global analysis (Vass, 2006) of independent judges.*

*In this study<sup>2</sup>, the authors intend to draw attention to the advantages and practical use of the projective Bird's Nest Drawing method, which was developed to assess attachment security. We would particularly like to emphasize the potential of this method for working with children and people lacking faculty of expression. In addition, the study aims to reveal correlations between the drawings and the aforementioned tests, so as to examine personalities and attachment security of children raised in disadvantaged areas.*

*Keywords: Bird's Nest Drawing, global drawing analysis, multidimensional criteria, disadvantaged area, disadvantaged person, attachment theory*

## **BEVEZETŐ**

A beszélt nyelv az emberi kultúra tapasztalatainak gazdag tárháza, a szótár pedig a nyelv által hordozott bölcsességek írott változata (Atkinson és Hilgard, 2005.) Épp ezért érdemes figyelembe vennünk, hogyan fejezik ki magukat az emberek, miképpen próbálják közvetíteni gondolataikat, érzelmeiket, s ehhez milyen szófordulatokat, szólásokat, állandósult szókapcsolatokat használnak fel. Különösképp izgalmas, ha belegondolunk, hogy épp a fészkek szót használjuk nyelvünkben az otthon és családalapítás szimbólumaként.

A fészkek szó a Magyar Szókincstár meghatározása szerint szinonimája az otthon, lakás, lakhely és ház szavaknak (Kiss, 2011), s ez számos szólásunkban is megmutatkozik. A „fészekrakás” a köznyelvben családalapításra utalhat, az pedig, hogy „fiókák kirepülnek a fészekből” egyértelmű jelzése annak, hogy az utódok elhagyják a szülői házat (Forgács, 2004). Feltételezhetjük tehát, hogy a madárfészkek rajzteszt instrukciója („Rajzolj egy madárfészket!”) számos, az otthonnal, családdal kapcsolatos fantáziát, félelmet, vágyat mozgat meg.

Mivel jelen kutatásban hátrányos helyzetű térségben nevelkedett gyermekek vettek részt, akiknek a verbális kifejezőkészsége olykor akadályozott, úgy gondoltuk, hogy a Madárfészkek rajzteszt különösen alkalmas lehet személyiségük, kötődési stílusuk feltérképezése szempontjából. Ahogy Kaiser (Kaiser, 1996) kiemeli, a fészekrajz során egyszerű tartalmak segítségével szerzünk információt a rajzoló családjához fűződő érzelmeiről, motivációiról, így alkalmazása jelentősen megkönnyíti a munkát gyermekek, és kevésbé fejlett verbális kifejezőkészséggel rendelkező személyek számára.

Az alábbiakban részletesen is megvizsgáljuk a szegénység, hátrányos helyzet személyiségre, kötődésre kifejtett hatásait, majd a kötődélmélet rövid bemutatása után kitérünk a rajzvizsgálat mint módszer leírására. Végül a Madárfészek rajzteszt előnyeit fejtjük ki, külön kiemelve azt az elméleti megfontolást, mely alapján úgy döntöttünk, hogy alkalmazása e speciális mintán adekvát, helytálló.

## ***ELMÉLETI HÁTTER***

### ***A szegénység, hátrányos helyzet***

A kutatásban az Ózdi kistérség egyik településéről, Borsodnadasdról származó gyermekek vettek részt. Az Ózdi kistérség az ország 33 leghátrányosabb kistérségei közé tartozik (311/2007. (XI. 17.) Korm. rendelet 1. melléklet), ennek hatása pedig jól érződik Borsodnadasdon is. A településen az aktív korú népesség körében a munkanélküliek aránya 21% (2006), s a jövedelmek alapján a lakosság életszínvonala mélyen az országos átlag alatt van (az Észak-Magyarországi Operatív Program: „Településfejlesztés a komplex programmal segített leghátrányosabb helyzetű kistérségekben” Borsodnadasd Akcióterületi Terve 2009 alapján).

„[...] a több generáción keresztül áthagyományozódó szegénységben élő emberek csoportjaiban sajátos gondolkodásmód alakul ki, amelyet a szegénység kultúrájának neveznek (Lewis, 1959; idézi Szitó és Katona, 2007). [...] Ez a sajátos gondolkodásmód befolyásolja gyermeknevelési és ellenőrzési szokásokat, az iskolához és az iskoláztatáshoz való viszonyt.” (Szitó és Katona, 2007). Ezt támasztja alá Gyarmathy és Fülöp (Gyarmathy és Fülöp, 2008) hátrányos helyzetű gyermekekkel végzett vizsgálata is. Ők azt találták, hogy az alacsony szociokulturális helyzetűeknél a családi nevelés, a családi élet terén sajátos hiány; mind a törődés, odafigyelés, mind a családi harmónia, szabadság és differenciáció mutatókban szignifikáns eltérések adódtak.

A madárfészek rajzteszt különösen azért lehet hasznos, mert a családi viszonyok mellett lehetőséget nyújt a „családi fészket” körülvevő környezet megjelenítésére is: „[...] a fészek környezete a külvilág biztonságát, illetve szorongató voltát jelezheti” (Kaiser, 1996; idézi Hámori, Djuroska, Unoka és Nagy, 2011). Projektív rajzteszt lévén ugyancsak megkönnyíti a hátrányos helyzetű vagy alacsony szociokulturális háttérű személyek bevonását, akik gyakran rossz verbális kifejezőképességük miatt zárkoznak el a vizsgálatoktól (Vass, 1996).

### ***Kötődés***

John Bowlby kötődélmélete nyújtott alapot a fészekrajzok kutatásához (Kaiser, 1996). Bowlby elméletében központi helyet kap a „belső munkamodell” koncepció. Ennek kapcsán kifejti, hogy a gyermekek, a kötődési személyekhez fűződő korai tapasztalataikra alapozva speciális viselkedéseket fejlesztenek ki, melyek kiváltják a számukra előnyös, vágyott válaszokat az érzelmileg fontos

figurákból (Karen, 1998; idézi Kaiser és Deaver, 2009). Idővel ezek az interakciók a kapcsolati tapasztalatok mentális reprezentációjaként internalizálódnak (Kaiser és Deaver, 2009). A gyermek tehát belső mentális munkamodelleket épít fel magában, melyeket később a világgal való viszonyának kialakításában használ (Carver és Seyer, 2006). A belső munkamodellek működés közben való vizsgálására fejlesztette ki Mary Ainsworth és munkatársai az ún. idegen helyzet laboratóriumi eljárást (Ainsworth, Blehar, Waters és Wall, 1978; idézi Atkinson és Hilgard, 2005). Ez alapján három kötődési típust azonosítottak: biztonságos, bizonytalan elkerülő és bizonytalan ambivalens kötődési típus (Atkinson és Hilgard, 2005). Main és Solomon (Main és Solomon, 1986, idézi Carver és Seyer, 2006) később megállapítottak egy ritkábban előforduló, negyedik kategóriát is, melyet dezorganizált kötődési típusként jelöltek meg.

Kaiser (1996) szerint a tudattalan belső munkamodell, mely hordozhatja a biztonságos vagy bizonytalan kötődésre utaló jegyeket, szimbolikusan megjeleníthető a művészetterápia során. Alapvetően három szempont alapján értelmezte a begyűjtött fészekrajzokat, és hozta összefüggésbe azokat a kötődési kapcsolat minőségével (Hámori, Djuroška, Unoka és Nagy, 2011). A fészek környezete arról adhat információt, hogy a rajzoló hogyan látja a családjá külvilággal való kapcsolatrendszerét, a világban elfoglalt helyét, mennyire találja biztonságosnak a család helyzetét. Jelen kutatásban, ahol hátrányos helyzetű térségben nevelkedett személyek bevonásával végzünk vizsgálatot, ez a szempont különösen fontos lehet. Az észlelt családi környezetről, a tagok közti kapcsolatokról, határokról a fészek kidolgozottsága nyújt információt. A fészek tartalmából (madarak, fiókák, tojások) arra következtethetünk, hogyan látja a rajzoló a családban betöltött szerepét, milyen mértékben érzi elérhetőnek a gondoskodást, illetve biztonságot és védelmet nyújtónak az elsődleges gondozót (Királdi és Hámori, 2009).

### ***Képi kifejezés: a rajz***

A rajzvizsgálat projektív vizsgálati módszer nem pusztán érdekes és izgalmas, hanem rendkívül hasznos megismerési útvonalat is biztosíthat a személyiséghez. „A „projektív rajz” kifejezés arra utal, hogy a rajz az instrukció keretein belül szabadon készül, irányítás nélkül, a rajzoló azt és úgy rajzolhatja meg, amit és ahogyan akar.”- írja Vass (Vass, 2006). Fontos, hogy maximális szabadságot adunk a rajzoláshoz, hogy minél jobban kifejezhesse önmagát, önmagáról és a világról alkotott képét, véleményét (Vass, 2006).

Maga a rajz legáltalánosabban egy belső struktúra externalizációja (vö. Sehringer, 1957,1999; idézi Vass, 2003). Mint ilyen, több összetevőből állhat: (1) expresszív viselkedés vagy nem tudatos kifejező mozgások; (2) projekció, mint individuális világ konstrukciója (Frank a projekciót valamely strukturálatlan helyzet egyénre jellemző strukturálási módjának tartotta); (3) kommunikáció (képi kommunikáció jelei, jelképei); (4) tudattalan projekció (Vass, 2006, 2011).

A tudattalan projekció itt azt a tudattalan folyamatot jelöli, melyet intrapszichés konfliktusok hívnak elő (Vass, 2011).

### ***Rajzvizsgálat***

A projektív vizsgálóeljárások közül az egyik legelterjedtebbnek a projektív rajztesztek minősülnek. Alkalmaskak terápiás kapcsolatteremtésre, oldják a szorongást, jól használhatóak visszahúzódó, védekező, rossz verbális kifejezőképességű személyek esetében, legyen szó akár felnőttől vagy gyermekről (Vass, 1996). Alapvetően megkülönböztetjük a tematikus és nem tematikus rajztesztek csoportját (Sehringer, 1964, 1999; idézi Vass, 1996, 2003, 2007). Az előbbihez soroljuk például az ember-, fa-, ház-, fészekrajzot (Kaiser, 1996), míg utóbbihoz a firkaesztest, vagy szabadrajzot (Vass, 2003, 2007).

Vass Zoltán (2003, 2007) több alapelvet fogalmaz meg, melyeket érvényesnek tart a rajzok vizsgálata során. Kiemeli például, hogy egy bizonyos rajzi ismérvet több különböző ok is létrehozhat, valamint fordítva: egy bizonyos ok többféle rajzi ismérvet eredményezhet. Ugyanazt a rajzi jelenséget különböző személyeknél különbözőképpen is lehet értelmezni. A szótárszerű egy rajzi jegy - egy személyiségvonás típusú elemzés helyett komplex elemzést kell folytatni, s a rajzok értelmezéséhez érdemes különböző forrásokból származó adatok konvergenciáját is figyelembe venni. Végül kiemeli a sorozatos összehasonlítás módszerét, mely javítja az elemzés megbízhatóságát (Vass, 2003, 2007).

A rajzok elemzésekor igyekeznünk kell mindent összefüggésekben tekinteni. Vass (2006) öt műtermék forrást jelöl meg: (1) egyetlen forrásból származó információra való támaszkodás, (2) szimbólumszótár használata, (3) kontextustól izolált jelentésadás, (4) egocentrikus észlelés, (5) a folyamat helyett kizárólag a végeredmény vizsgálata. A Vass által kidolgozott hétlépéses elemzési módszer (Vass, 2006) rendszerben tekinti a rajzokat, a rajzi jegyeket, s egyszerre több szempontból közelíti meg azokat. A módszer elsajátítása jelentősen megkönnyíti a rajzok objektív értelmezését, átláthatóvá teszi az elemzést, egyfajta útmutatóként szolgál. A hét lépés a következő (Vass, 2006): (1) előzetes elemzés, (2) aktuálgenézis, (3) fenomenológiai leírás, (4) intuitív elemzés, (5) egészséges elemzés, (6) szokatlan jelenségek itemanalízise, (7) rajz esszenciájának felismerése.

### ***Madárfészek rajzteszt***

A madárfészek rajztesztet elsőként Kaiser (1996) alkalmazta felnőttek művészetterápiájában, mint a kötődési minták projektív vizsgálóeszközét (Hámori, Djuroska, Unoka és Nagy, 2011). Feltételezte, hogy az egyéni ábrázolásának köze van a korai gondozói tapasztalatokhoz, és megjelenhetnek benne biztonságos vagy bizonytalan mintákra utaló jegyek (Kaiser, 1996; idézi Jármái, 2011). A teszt egyik nagy előnye, hogy nagyobb érzelmi távolságot enged megtartani, mint a családrajz (Kaiser, 1996), mégis a belőle nyerhető információ nagyon hasonló. A fészek és a madarak tudattalan metaforái



lehetnek ugyanis az otthonnak és családnak. Szimbolikus kommunikációt biztosít, s ezzel jelentősen elősegíti a rapport kialakítását (Kaiser, 1996). Magának a fészkek szimbólumának affektív, és kognitív komponensei is vannak (Kaiser, 1996). Edinger (1972; idézi Kaiser, 1996) szerint a fészkek az anyaméh-szerű formája miatt a védelmező, biztonságot nyújtó anya szimbóluma lehet (Hámori, Djuroska, Unoka és Nagy, 2011).

Kaiser kidolgozott egy kötődési biztonságot értékelő skálát (Attachment Rating Scale, ARS; Kaiser, 1996). Összefüggéseket talált a biztonságos kötődést jelző magas pontszám, illetve az anyamadár és a fiókák jelenléte között (Kaiser, 1996). Azt is megállapította, hogy az alacsonyabb pontszám, a bizonytalan kötődés, üres, alj nélküli, vagy bizonytalan elhelyezkedésű fészkekkel járt együtt (Hámori, Djuroska, Unoka és Nagy, 2011). Francis, Kaiser és Deaver (2003) kutatásukat drog abúzus rendellenességektől szenvedő betegek részvételével végezték. Azt találták, hogy a kontroll csoport tagjai szignifikánsan több szintet használtak, illetve hajlamosabbak voltak a zöld szint előnyben részesíteni.

A magyar szakirodalom is említést tesz a madárfészkekrajzok kutatásáról. Molnár (2009) vizsgálatában bevezette a színesség dimenzióját mint értékelő szempontot, amely a későbbiekben is gyümölcsözőnek bizonyult: Jármái (2009), valamint Djuroska, Hámori és Pászthy (2009) is felhasználták kutatásukhoz. Fintha (2009) kényszerbetegséggel együtt élő gyermekek és édesanyjuk rajzait vizsgálva megállapította, hogy a vizsgálati csoportba tartozó gyermekek szignifikánsan többször rajzoltak üres fészket, vagy olyat, amelyben csak tojás(ok) volt(ak). Molnár eredményei feltárták, hogy az asztmával diagnosztizált gyerekekhez képest a kontroll csoport tagjai szignifikánsan többször ábrázolták fészkeiket védelmező milióban (Molnár, 2009).

Végül érdemes kiemelni a Hámori és Djuroska (2010) által kifejlesztett többdimenziós kódrendszert (lásd a Módszer résznél). Kutatásaik szerint a fészkek környezetének és a rajz színességének alszállái minden életkori csoportnál jelentős pozitív együttjárást mutatnak, valamint negatívan korrelálnak a H-PBI kérdőív bizonytalan kötődésre utaló értékeivel serdülő és felnőtt csoportok esetében (Hámori és Djuroska, 2009; idézi Hámori, Djuroska, Unoka és Nagy, 2011). Megállapították, hogy a fészkekrajz környezeti és kapcsolati skáláinak kötődés-specifikus érvényessége van (Hámori, Djuroska, Unoka és Nagy, 2011).

## ***HIPOTÉZISEK***

A hipotéziseket a kutatás céljának megfelelően fogalmaztuk meg. Elsősorban arra voltunk kíváncsiak, hogy milyen összefüggések fedezhetőek fel az alkalmazott papír-ceruza tesztek és a fészkekrajzok között. Érdeklődésünk középpontjában állt továbbá a hátrányos helyzetű gyermekek személyisége, kötődése, emellett pedig különös figyelmet fordítottunk a szegénység rajzi indikátorainak felderítésére.

Az első hipotézist egy korábbi kutatás (Sági, 2010) eredményeire alapoztuk, ahol hasonló mintán HJEPQ kérdőívvel vizsgálták a résztvevők személyiségét. Ennek megfelelően azt vártuk, hogy a hátrányos helyzetű térségben nevelkedett gyermekek az országos átlaghoz képest szignifikánsan magasabb pontszámot érnek el a HJEPQ neuroticizmus, pszichoticizmus és extravertió skáláin, míg tendenciaszerűen alacsonyabbat a hazugság/szociális kívánatosság skálán (Sági, 2010).

A második hipotézis feltételezi, hogy eltérés mutatkozik majd a vizsgálatban résztvevő gyermekek ASQ alskálákon produkált átlagpontszámai és az országos átlag között. Skálánként tekintve azt vártuk, hogy a hátrányos helyzetű térségben nevelkedett gyermekek átlagosan alacsonyabb pontszámot érnek el az ASQ biztonság a kapcsolatokban, valamint átlagosan magasabb pontszámot produkálnak a kapcsolat mint másodlagos tényező, elismerés iránti szükséglet, a közelség kellemetlen megélése és a túlzott foglalkozás a kapcsolatokkal skálákon, mint az országos átlag.

A kutatás harmadik hipotézise az, hogy a madárfészek rajztesztekből nyert adatok összefüggésben állnak a HJEPQ skálákon produkált eredményekkel. Ahogyan Vass (2003, 2007) megfogalmazza: „[...] a projektív tesztekben a projekció fogalma nemcsak az intrapszichés konfliktusok tudattalan kivetítését jelenti, hanem a személyiség egészének holisztikus leképezését is.”

Kaiser (Kaiser, 1996; idézi Jármay, 2011) feltételezte, hogy a fészekrajz egyéni ábrázolásának köze van a korai gondozói tapasztalatokhoz, és megjelenhetnek benne biztonságos vagy bizonytalan mintákra utaló jegyek. Mivel a kutatás során a gyermek kötődését az ASQ és H-PBI kérdőívvel vizsgáltuk, azt vártuk el, hogy az ezeken produkált pontszámok összefüggést mutatnak a madárfészek egyéni ábrázolásával, a rajzi jegyekkel. Ez a negyedik hipotézis.

Az ötödik hipotézis szerint a gyermek szociokulturális háttere befolyásolja a madárfészek egyéni ábrázolását. Kaiser (1996) eredeti három elemzési szempontja között szerepelt a fészek környezete. Szerinte ez adhat információt, hogy a rajzoló hogyan látja a családját a külvilággal való kapcsolatrendszerét, a világban elfoglalt helyét (Hámori, Djuroška, Unoka és Nagy, 2011). Ez a szempont tehát előhívhatja a gyermekekből, különösen a hátrányosabb helyzetű gyermekekből, a család helyzetével, biztonságával kapcsolatos érzelmeket.

## ***A VIZSGÁLAT FELTÉTELRENDSZERE***

### ***A vizsgált minta***

A kutatás a borsodnádasi Móra Ferenc Általános Iskola 7. és 8. osztályos tanulóinak körében zajlott (21 lány és 30 fiú). A madárfészek rajztesztet minden tanuló elkészítette. A papír-ceruza teszteket 49 fő töltötte ki, az exploratív beszélgetésen 46 gyermek vett részt. A vizsgált minta 72,55%-a jogilag hátrányos helyzetűnek minősülő tanuló. A minta életkori megoszlását az 1. ábra mutatja.

## **MÓDSZEREK**

### ***A vizsgálat során alkalmazott eljárások***

A kutatásban használt Eysenck-féle gyermek személyiség-kérdőív (HJEPQ) a következő négy dimenziót méri: extravertizáció, neuroticitás, hazugság (szociális kívánatosság) és pszichotizmus. A hazugság skála eredetileg a megbízhatóság ellenőrzésére szolgált. Később Edwards (Edwards, 1957; idézi Matolcsi, 1988) felhívta a figyelmet arra, hogy vélt vagy valós szociális elvárások hatására is emelkedhet a skála pontszáma, tehát ez lehet a szociális konformitás jele is, nem pusztán a disszimulációé.

A Kötődési Stílus Kérdőív (Attachment Style Questionnaire, ASQ) kidolgozása J. A. Feeney és munkatársai nevéhez fűződik (Feeney, Noller, Hanrahan, 1994; idézi Hámori, 2011). A kérdőív elsősorban fiatal felnőttek kötődési stílusának a kötődést meghatározó dimenziók mentén történő besorolása céljából készült (Hámori, 2011). A kérdőív a személy kötődési stílusát több dimenzióban méri fel (én és a másik, szorongás és elkerülés), állításai összesen öt skála alá rendeződnek: (1) A kapcsolat, mint másodlagos tényező (relationships as secondary, RS); (2) Elismerés iránti szükséglet (need for approval, NA); (3) A közelség kellemetlen megélése (discomfort with closeness, DC); (4) Túlzott foglalkozás a kapcsolatokkal (preoccupations with relationships, PR); (5) Biztonság a kapcsolatokban (confidence in relating to others, CR) (Hámori, 2011).

A fentiek közül a DC és RS skálák az elkerülésre, míg az NA, PR és BK a szorongásra utalnak. A skálák segítségével meghatározható a Bartholomew és munkatársai (1990, idézi Hámori, 2011) által javasolt négy kötődési stílus: biztonságos, elutasító, megszállott, félelemteli (Hámori, 2011). A kérdőív magyar mintán történő adaptálása elkezdődött, eredményeinek publikálása folyamatban van (Hámori, Dankháziné Hajtman, Horváth-Szabó, Kézdy, Martos, 2009, 2010; idézi Hámori, 2011).

A Szülői Bánásmód Kérdőív (Parental Bonding Instrument, PBI) az első 16 életév tapasztalatai alapján megítélt szülői-nevelői viselkedésről, bánásmódról ad képet. A teszt magyar adaptációját Tóth Ildikó és Gervai Judit készítették. Vizsgálatuk szerint a kérdőív pszichometriai tulajdonságai megfelelőek, a magyar normatív adatok jól egyeznek az eredeti és más külföldi populáción nyert adatokkal (Tóth és Gervai, 1999). A H-PBI három skálája a Szeretet-törődés, Korlátozás és Túlvédés.

A vizsgálatához felhasznált szociokulturális kérdőív eredetileg 24 eldöntendő kérdést tartalmazott, melyek közül ötöt utólagos mérlegeléskor elhagytunk. A kérdéssorból több tétel a lakásfelszereltségre (például vezetékes víz, számítógép, hűtőszekrény), a kulturális hozzáférhetőségre (színház, múzeum, vagy mozi látogatás, internet hozzáférés, könyvek száma), az egy háztartásban élők végzettségére (érettségi, felsőfokú végzettség), munkahelyére (van-e legalább egy felnőttnek állandó munkahelye) vonatkozik.



A kutatás megkezdése előtt online felületen elérhetővé tettük a szociokulturális kérdőívet. Célunk az volt, hogy változatos összetételű mintából (187 fő) származó adatokhoz tudjuk viszonyítani a jelen vizsgálati mintán kapott eredményeket. Az interneten kitöltött tesztek pontszámainak átlaga 24,05 volt, szórása 2,52. A vizsgálati mintában az átlag 27,82 (mivel a teszten a magasabb pontszám hátrányosabb helyzetet jelent), szórás 3,89. A vizsgálati személyeket a szociokulturális kérdőíven elért pontszámaik alapján három csoportba osztottuk. A 24 pontot, illetve annál kevesebbet elérők egy csoportba kerültek (ők azok, akik a legjobb szociokulturális háttérrel rendelkeznek a teszt alapján, 12 fő). A középső csoportot (14 fő) a 25-27 pontot elérők alkotják, míg a leghátrányosabbnak a 28, vagy ettől magasabb pontszámot produkáló gyermekek számítanak (23 fő).

### ***A vizsgálatban használt projektív eszköz: madárfészek rajzteszt***

A madárfészek rajzteszt instrukciója a következő: „Rajzolj egy madárfészket!” (Vass, 2006). Miután a vizsgált személy végzett a feladatával, megkérjük, hogy írja le/mondja el a fészek történetét. Erre azért van szükség, mert így körvonalazódhat a vizsgálatvezető számára, hogy milyen tulajdonságokkal rendelkezik a madárfészek. Az ezt követő exploratív beszélgetés fő irányvonalát a Hámori és Djuroska (Hámori és Djuroska, 2011) által kidolgozott útmutató képezi. Az útmutatóban összefoglalt szempontok a rajzi részletekre, szereplőkre és kapcsolatokra, a fészek felépítésére és környezetére vonatkoznak (Hámori és Djuroska, 2011). Ezen felül az interjú kiegészül a rajz egyedi mintázatából adódó kiugró jelenségek értelmezésével is.

A vizsgálat során alapvetően két szempontrendszer szerint történt a madárfészek rajztesztek elemzése. Az egyik, a már korábban említett többdimenziós kódrendszer (Hámori és Djuroska, 2010). Itt az értékeléskor három szempontot kell figyelembe venni: a madárfészek rajzi elemeit (grafikai jellemzők), a rajzhoz tartozó történetet, illetve az ezeket követő részletes explorációt (Hámori, Djuroska, Unoka és Nagy, 2011). Ennek megfelelően az elemzéskor kitérünk a fészek környezetének, kidolgozottságának, a madarak megjelenítésének és köztük lévő kapcsolatoknak, valamint a színesség kódolására.

A többdimenziós szempontrendszer mellett a Vass által javasolt egészleges elemzési szempontokat (Vass, 2006) is bevontuk az értelmezésbe. Ebben a szakaszban olyan rajzi jellemzőkre helyeztük a hangsúlyt, amelyek csak a rajz egésze alapján ítélnélhető meg (Vass, 2006): érzelmi-hangulati tónus, mozgás- vagy formahangsúly, mozgáskép, formakép, színhasználat, spontaneitás, harmonikusság, komplexitás, kiterjesztő vagy összehúzó jelleg, felhasznált színek száma, általános színvonal. A rajzokat több független bíráló ítélte meg, a válaszaik között pozitív, közepes erősségű kapcsolat (interclass korreláció) mutatható ki.

### ***A vizgálathoz szükséges anyagok***

A vizgálathoz szükséges a HJEPQ, ASQ, H-PBI és szociokulturális kérdőív egy-egy példánya, valamint két darab A4-es méretű fehér papírlap. Minden gyermek kap továbbá egy 12 darabos színes ceruza készletet, radírt csak abban az esetben, ha kér. Ekkor rögzítjük, mit radírozott. A történet megírásához mindenkinek kék színű golyóstollat biztosítunk.

Az interjúhoz szükség van a demográfiai kérdőív egy példányára, tollra, illetve a Madárfészkekrajztöbbsdimenziós kódrendszerére (Hámori és Djuroska, 2008-2010).

### ***A vizgálat menete***

Elsőként a madárfészkek rajzteszt csoportos felvételére kerül sor. Ehhez minden gyermeknek a vizgálat vezetője két darab A4-es méretű fehér papírlapot, és egy 12 darabos színes ceruza készletet ad. A rajzinstrukció elhangzása után a diákok kézfelnyújtással jelzik, ha kérdésük van. Amint elkészültek rajzaikkal, hozzáláthatnak a történet megírásához, melynek instrukcióját közvetlenül a rajz befejezésekor kapják meg.

Miután minden gyermek végzett a rajzolással, és a hozzá tartozó történet megírásával, a vv összeszedi a papírokat, ceruzákat, majd ellenőrzi, hogy szerepel-e minden rajzon kódnev. Egy másik óra alkalmával a papír-ceruza tesztek kitöltésére kerül sor, szintén csoportosan. A vv minden gyermeknek kiosztja a HJEPQ, ASQ, H-PBI és a szociokulturális kérdőívek egy példányát. Felhívja a tanulók figyelmét arra, hogy az összes lapra írják fel kódnevüket, megválaszolja a felmerülő kérdéseket. Ha minden gyermek végzett a tesztek kitöltésével, összegyűjti a lapokat.

A vizgálat harmadik részében a vizgálat vezetője minden tanulóval személyesen készít egyéni interjút. Ekkor tekintik át a gyermek rajzát, és a hozzá tartozó történetet. Fontos a barátságos, csendes környezet választása (jelen vizgálat esetén üres tanterem), ahol zavartalanul dolgozhatnak. A rövid interjú célja a gyermek érzelmeinek és gondolatainak megismerése. Támponthoz adhat a Madárfészkekrajz többsdimenziós kódrendszere (Hámori és Djuroska, 2008-2010), de főként a rajzokon megjelenő egyéni mintázatokra helyezük a hangsúlyt. A rajz és a történet megbeszélése után a demográfiai adatok felvételére kerül sor. Amennyiben minden szükséges információ rendelkezésre áll, a vizgálat vezetője megköszöni a gyermeknek a részvételt.

### ***EREDMÉNYEK***

Az eredményeket a hipotéziseknek megfelelő sorrendben tárgyaljuk.

1. A HJEPQ kérdőíven produkált átlagok összehasonlítása során a következő eredményre jutunk: a hátrányos helyzetű térségben élő gyermekek szignifikánsan extravertáltabbak (normalitás sérülése miatt Gayen-próba

szignifikanciája  $p=0,0015$ ; mediánt tesztelve Wilcoxon-próba  $z=3,516$  ( $p=0,0004$ ), mint az országos átlag. Ezen felül átlagosan magasabb pontszámot produkálnak a neuroticitás ( $t(47)=3,416$ ;  $p=0,0013$ ) és a pszichoticitás (normalitás sérülése miatt Gayen-próba szignifikanciája  $p=0,0000$ ; mediánt tesztelve Wilcoxon-próba  $z=5,105$ ;  $p=0,0000$ ) skálákon is. A szociális kívánatosság/hazugság (L) skálán viszont nem találunk szignifikáns különbséget a mintaátlag és az országos átlag között ( $t(47)=-0,070$ ;  $p=0,9442$ ). Az első hipotézis tehát, a szociális kívánatosság/hazugság skálára vonatkozó résztől eltekintve, megtartható. Az átlagokat az 2. ábra foglalja össze.

2. Az ASQ kérdőív eredményeit tekintve megállapítható, hogy az átlagok közt kiugró különbség a két elkerülés skála, illetve az egyik szorongás skála esetén adódott (lásd 3. ábra). A hátrányos helyzetű térségben nevelkedett gyermekek szignifikánsan magasabb átlagpontszámot produkáltak a kapcsolat mint másodlagos tényező ( $t(48)=8,318$ ;  $p=0,0000$ ), a közelség kellemetlen megélése ( $t(48)=5,228$ ;  $p=0,0000$ ) és az elismerés iránti szükséglet ( $t(48)=6,720$ ;  $p=0,0000$ ) skálákon, mint az országos átlag. Tendenciaszintű különbség mutatható ki a vizsgálatban résztvevő gyermekek túlzott foglalkozás a kapcsolatokkal ( $t(48)=1,963$ ;  $p=0,0554$ ) skálán elért átlagpontszámai és az országos átlag között, míg a biztonság (hiánya) a kapcsolatokban skála esetében nem mutatható ki statisztikailag jelentős különbség ( $t(48)=-0,936$ ;  $p=0,3538$ ).

Mindezek alapján megállapítható, hogy három skála esetében (a kapcsolat, mint másodlagos tényező, közelség kellemetlen megélése és elismerés iránti szükséglet) biztosan megállja a helyét a második hipotézis. A túlzott foglalkozás a kapcsolatokkal skála esetében a különbség csupán tendenciaszintű, míg a biztonság (hiánya) a kapcsolatokban skálára vonatkozóan a hipotézist el kell vetni.

3. Azok, akik rajzának formaképét a megítélők érettnak minősítették, szignifikánsan többször értek el magasabb pontszámot az extraverzió skálán ( $FPW(36,0)=-3,106$ ;  $p=0,0037$ ;  $BM(42,8)=-3,156$ ;  $p=0,0029$ ) a gyenge rajzi formaképi minősítésben részesülő gyermekekhez képest. Hasonló összefüggés található a színhasználat esetében is. Érett színhasználat szignifikánsan többször járt együtt magasabb extraverzió pontszámmal a gyenge színhasználatához képest ( $FPW(17,7)=-2,468$ ;  $p=0,0240$ ;  $BM(35,1)=-2,516$ ;  $p=0,0166$ ). Látható tehát, hogy sikerült összefüggést feltárni az egészséges rajzi jellemzők és a HJEPQ kérdőív eredményei között. A harmadik hipotézis helytálló.
4. A kötődést mérő kérdőívek pontszámai és a rajzi jellemzők között számos összefüggést sikerült feltárni, így a negyedik hipotézis is megtartható. Az ide kapcsolódó eredményeket az alábbiakban részletezzük.

A fészek karimájának/peremének kidolgozottsága (FKA) szempont egyes kódjai a perem különböző mértékű kidolgozottságára utalnak:

0=nincs perem;  
1=sejthető;  
2=határozottan látható;  
3=túlzottan hangsúlyos (Hámori és Djuroska, 2010).

Az elemzések szerint szignifikánsan eltérnek egymástól az egyes kódokhoz tartozó biztonság a kapcsolatokban skála átlagpontoszámok ( $F(3; 45)=2,943$ ;  $p=0,0430$ ). A 4. ábra összefoglalja az egyes kódokhoz tartozó skála átlagpontoszámokat. A legalacsonyabb átlagpontoszámot az a csoport érte el, akik fészkének pereme/karimája túlhangsúlyozott volt ( $n=13$ ). Azok, akiknél a karima csak sejthető volt ( $n=10$ ), hasonló átlagpontoszámot értek el, mint azok, akik jól kivehető, határozott ( $n=23$ ) peremet rajzoltak. Az elemszámból megállapítható, hogy a legtöbb gyermek olyan fészket ábrázolt, ahol a perem biztonságot nyújtó, jól kivehető ( $n=23$ ), míg megközelítőleg egyenlő arányban voltak azok a tanulók (10 fő-13 fő), akik nehezen kivehető, vagy éppen ellenkezőleg, túlhangsúlyozott peremet rajzoltak.

Tendenciaszintű együttjárást találunk a közelség kellemetlen megélése elkerülést mérő skálán elért pontszám és a fészkek környezetének kidolgozottsága (FKÖ) ( $\tau-b=0,217$ ;  $p=0,0541$ ) között. Ez az eredmény különösen akkor érdekes, ha figyelembe vesszük, hogy a másik elkerülés skála (kapcsolat, mint másodlagos tényező) esetében is a magasabb pontszám 99%-os bizonyossággal valószínűsíti a környezet tágabb kidolgozottságát ( $\tau-b=0,311$ ;  $p=0,0059$ ). Talán e két eredmény együtt jelezheti, hogy az elkerülő kötődési stílus és a fészkek környezetének kidolgozottsága között ténylegesen állhat fenn kapcsolat.

Megállapítható, hogy a fészkek karimáját/peremét határozottan, jól kivehetően ábrázoló gyermekek szignifikánsan többször érnek el a szeretet-törődés skálán magasabb pontszámot, mint azok a tanulók, akik fészkének karimája pusztán sejthető, kevésbé körülhatárolható ( $A(2,3)=0,222$   $BM(23,4)=-3,107$ ;  $p=0,0049$  Bonferroni szignifikancia:  $p=0,0294$ ). Az 5. ábrán látható, hogy a legalacsonyabb szeretet-törődés skála rangátlaggal azok a gyermekek rendelkeznek, akik a fészkek ábrázolásakor annak peremét nem ábrázolták jól kivehetően. Tőlük magasabb rangátlaggal azok a tanulók bírnak, akik épp ellenkezőleg, túlhangsúlyozták a karimát. A határozottan, jól kivehetően ábrázolt peremű fészkek gazdáinak a legmagasabb a szeretet-törődés skála rangátlaga. A sztochasztikus homogenitást tesztelő Kruskal-Wallis-próba szerint a csoportok rangátlagai között tendenciaszintű különbség mutatkozik ( $H(3)=7,737$ ;  $p=0,0518$ ).

Ugyancsak a H-PBI szeretet-törődés skálával kapcsolatban kaptuk azt az eredményt, hogy azok a gyermekek, akik a gondozót elérhetőnek ábrázolták, illetve képzeltek, szignifikánsan többször értek el magasabb pontszámot ezen a skálán, mint azok, akik esetében ugyan létezett a gondozó, de elérhetetlennek bizonyult. ( $A(2,3)=0,245$   $BM(34,8)=-3,407$ ;  $p=0,0017$  Bonferroni szignifikancia.:  $p=0,0050$ ).

5. Az egyik legbeszédesebb eredmény talán a következő összefüggés: fordított irányú együttjárás fedezhető fel a szociokulturális kérdőíven elért pontszám és az FA (fészek alapjának helyzete) szempont kódjai között ( $\tau\text{-}b=-0,249$ ;  $p=0,0347$ ). Az FA szempont kódjai a következők (Hámori és Djuroska, 2010):

- 0=nincs környezet, és a fészek nem tölti be a rajzot;
- 1=nincs környezet, de a fészek betölti a rajzot;
- 2=a fészek valamin van, de helyzete/fekvése bizonytalan;
- 3=a fészek biztosan fekszik valamin.

Látható tehát, hogy a szempont lépésenként kódolja a fészek alapjának helyzetét a legbizonytalanabbtól kiindulva egészen a legbiztosabbig. Mivel a szociokulturális kérdőíven a magasabb pontszám jelzi a hátrányosabb helyzetet, észre kell vennünk, hogy ebben az esetben ez azt jelenti, hogy a hátrányosabb helyzetű gyermekek hajlamosabbak voltak bizonytalanabb alapú fészkeket rajzolni. Azaz helytálló azt feltételeznünk, hogy a szociokulturális háttér befolyásolja a madárfészek ábrázolását.

## ***DISZKUSSZIÓ***

A kutatás igazolta, hogy a hátrányos helyzetű térségekben nevelkedett gyermekek szignifikánsan labilisabbak, extravertáltabbak és neurotikusabbak, mint az országos átlag. Borsodnádason magas a munkanélküliség, s az ország más vidékeihez képest rosszabbak a lakáskörülmények, alacsonyabb az átlagjövedelem. Ez lehet az oka a neuroticitás skálán elért magasabb átlagpontszámoknak. A pszichoticitást illetően az eredmények alátámasztják Kálmánchey és Kozéki 1982-es vizsgálatában (Kálmánchey és Kozéki, 1983) megállapítottakat, miszerint a kisebb településekről származó gyermekek magasabb pontszámot produkálnak a skálán. Egy olyan településen, ahol a családoknak számos nehézséggel kell szembenéznük, nagy esély van az agresszió, ellenséges viselkedés, impulzivitás, egocentrizmus és mások problémáira való érzéketlenség kialakulására. Mirnics (Mirnics, 2006) szerint pedig pont ezeket jelölheti a pszichoticitás magas értéke. Felvetődik, hogy a vidéki élettel állhat kapcsolatban a magasabb pontszám az extravertió, és alacsonyabb pontszám a hazugság skálán. Mivel egy kevés lélekszámú településről van szó, klasszikusan „mindenki ismer mindenkit”, az emberek nyíltabban viselkedhetnek egymással, mint egy személytelenebb nagyvárosi környezetben.

Több összefüggést sikerült feltárni az extravertió skála pontszámok, és a rajzok elemzési szempontjai között is. Az extravertáltabb gyerekek szignifikánsan többször kaptak érett formakép és érett színhasználat minősítést rajzaikra. Ennek oka az lehet, hogy az extravertáltabb gyermekek egyszerűen nyíltabban állnak a világhoz. Kitarulkoznak, „sokat” és „sokfélét” ábrázolnak, szívesen megmutatják magukat. Így érthető, miért dolgoznak esetleg több színnel, miért élvezik azok változatos használatát, vagy miért alkotnak összetettebb rajzokat.



Érdekes összefüggésekre lehetünk figyelmesek a két elkerülő kötődést mérő ASQ skála esetében is: a kapcsolat mint másodlagos tényező skálán elért pontszám szignifikáns, míg a közelség kellemetlen megélése skálán produkált pontszám tendenciaszerű pozitív együttjárást mutat az FKÖ szemponttal (fészkek környezetének kidolgozottsága). Elmondható, hogy minél magasabb pontszámot ér el a gyermek a két elkerülő kötődést mérő skálán, annál nagyobb valószínűséggel ábrázolja a fészkek tágabb környezetét is. Láthatóan az elkerülő kötődést mérő skálákon átlagosan magasabb pontszámot elérő gyermekek szívesebben foglalkoztak a tágabb környezet kidolgozásával, nagyobb hangsúlyt fektettek rá, mint az átlagosan alacsonyabb pontszámot produkáló tanulók. Ez felveti annak lehetőségét, hogy a fészkek környezete az elkerülő kötődéssel is kapcsolatban állhat. Az elkerülő kötődésű gyermekek szívesebben foglalkoznak többet a fészket körülvevő környezettel, mint a nem elkerülő kötődésű gyermekek, akik inkább kevesebb hangsúlyt fektetnek a környezet kidolgozására a fészkek kidolgozásával szemben. Ez azért lehet különösen fontos, mert tudjuk, hogy Kaiser feltételezése szerint (Kaiser, 1996) a fészkek kidolgozottsága az észlelt családi környezetről, a tagok közti kapcsolatokról, határokról nyújt információt, míg a fészkek tartalmából arra következtethetünk, hogyan látja a rajzoló a családban betöltött szerepét, milyen mértékben érzi elérhetőnek a gondoskodást, illetve biztonságot és védelmet nyújtónak az elsődleges gondozót (Királdi és Hámori, 2009). Elképzelhető tehát, hogy az elkerülő kötődésű gyermekek inkább foglalkoznak szívesen a családi környezettel, semmint a családon belüli eseményekkel, kapcsolatokkal.

A biztonság a kapcsolatokban skála átlagpontszámok között szignifikáns eltérés adódott az FKA (fészkek karimájának/peremének kidolgozottsága) kódok függvényében. Megállapítható volt, hogy azok a gyermekek érték el átlagosan a legalacsonyabb pontszámot, akik túlhangsúlyozták a fészkek karimáját, míg közel egyforma átlagot produkáltak a sejtető karimát, vagy határozott peremet rajzoló tanulók. A határozott karima a biztonságos kötődésre utalhat, ha ugyanolyan hangsúllyal ábrázolt, mint a fészektést. Ellenkező esetben azonban azt jelezheti, hogy a személy túl merev határokat észlel családjában és a külvilág között, vagy éppen erősebb határokat vágyik (Hámori, Djuroska, Unoka és Nagy, 2011). Látható azonban, hogy ebben az esetben ez kiegészül a kapcsolati bizonytalansággal is. Ez felveti annak a lehetőségét, hogy a közeli kapcsolatokban érzékelt biztonságosságának köze van a fészkek peremének ábrázolási módjához.

A H-PBI szeretet-törődés skálával kapcsolatban azt találtuk, hogy azok a gyermekek, akik a gondozót elérhetőnek ábrázolták, illetve képzeltek, szignifikánsan többször érték el magasabb pontszámot ezen a skálán, mint azok, akik esetében ugyan létezett a gondozó, de elérhetetlennek bizonyult. Ez tökéletesen érthető annak alapján, hogy a gondozó elérhetősege jelzi a vele való kapcsolat biztonságosságát. Feltételezhetjük, hogy minél több szeretetet és törődést érez a gyermek a vele való kapcsolatában, annál szívesebben jeleníti meg őt a rajzán, vagy a történetben, mint gondoskodó, elérhető szülőt.

A szociokulturális kérdőívvel kapcsolatos eredmény igen érdekes: a hátrányosabb helyzetű gyermekek hajlamosabbak voltak bizonytalanabb alapú fészkeket rajzolni. A fészkek alapjának helyzete megmutatja, hogy a rajzoló mennyire érzi biztonságosnak a családját körülvevő közvetlen környezetet (Hámori és Djuroska, 2010). Ez az a szempont, mely alapvetően kapcsolódik a szegénységhez, hiszen a hátrányosabb helyzet maga után vonhatja a környezet bizonytalanságát, kiszámíthatatlanságát, mely fenyegeti a család egészségét, jóllétét. Így érthetővé válik, miért hajlamosabbak a rosszabb körülmények között élő gyermekek bizonytalanabb fekvésű fészkeket ábrázolni. Ez az összefüggés szolgálhat bizonyítékkul arra, hogy a fészket körülvevő környezet valóban a család világban elfoglalt helyéről adhat információt, mint ahogy azt Kaiser elképzelte (Kaiser, 1996).

A vizsgálat alátámasztotta Kaiser (1996) feltételezését, miszerint a madárfészkek rajzteszt érzelmi távolságot enged megtartani a rajzoló számára. A gyermekek szívesen készítették el a rajzokat, és örömmel vettek részt az interjúkon is. Könnyen fel lehetett oldani a gátlásaikat azzal a kéréssel, hogy szőjenek mesét a rajz köré. Őszintén tudtak beszélni problémáikról, mert a szimbolikus kommunikáció megvédte a családjukat. Többen elszólták magukat a kikérdezés során („Hát én... vagyis a kisfióka...”), vagy konkrét azonosításba kezdtek („Olyan az anyamadar és a fióka közti kapcsolat, mint az én anyukám és köztem.”). A meséről és rajzról való fokozatos tájékozódás feloldotta a feszültséget bennük, a rapport könnyebben kialakítható volt, és lehetőség nyílt az erős érzelmeket megmozgató események kifejezésére is (Sági, 2011).

A képekhez írt történetekkel kapcsolatban megemlítendő az az általánosan tapasztalható nehézség, ami észrevehetően végigvonult szinte az egész mintán: a gyermekek akadályozott, sokszor teljesen zavaros kifejezőkészsége, mely olykor lehetetlenné tette a történet kibogozását. Nem pusztán helyesírási problémák, hanem alapvető nyelvtani hiányosságok jelentek meg, például mondat félbehagyása, betűtévesztés, betűk nem ismerése, alany-állítmány egyeztetés problémája stb. A problémát jól orvosolta a rajzfelvételt követő beszélgetés, mely során egyszerű tartalmak segítségével (madár család, feladataik, környezetük) mély összefüggésekről sikerült beszélgetni azokkal a gyermekekkel is, akiknek kevésbé jó a verbális és írásbeli kifejezőkészsége (Sági, Vass, Hámori és Djuroska, 2012).

A rajzokat, történeteket, interjúkat és valós családi helyzeteket utólag megvizsgálva meglepően sokszor fordult elő olyan eset, ahol a gyermek szinte szó szerint leképezte jelenlegi családi körülményeit. Mindazonáltal figyelembe kell vennünk, hogy a madárfészkekrajz megjeleníthet vágyott állapotokat, vagy félelmeket is, s nem feltétlenül tükrözi tökéletesen a valóságot, mint azt ahogyan a saját családrajztól elvárjuk. „A rajzban megjelenített kapcsolatok és az ehhez fűzött egyéni történetek tükrözhetik a személy aktuális vagy korai tapasztalatait, de éppúgy a vágyait és szorongásait is a fészkekrajz felhívó jellegével összefüggésben. Ezeknek eldöntése csupán a rajzi jegyek, vagy a történeti elemek alapján

nem lehetséges. Értelmezésük, kibontakozásuk egy folyamat része kell, hogy legyen, s mint ilyen, a terápiás, vagy konzultációs kapcsolat építésének segítője.” (Hámori, Djuroska, Unoka és Nagy, 2011).

## **KONKLÚZIÓ**

Jelen kutatás egy projektív kötődésvizsgálati módszer, a madárfészkek rajzteszt (Kaiser, 1996) alkalmazhatóságát vizsgálta hátrányos helyzetű térségben nevelkedett gyermekek esetében. A vizsgálat megerősítette, hogy a fészkekrajz számos lehetőséget hordoz magában, mely megkönnyíti a gyermekekkel, rossz verbális kifejezőképességű személyekkel való együttműködést. A madárfészkek rajz gazdag információforrásnak bizonyult, mely segíthet feltárni a rajzoló egyedi fantáziavilágát a családdal, családi környezettel kapcsolatban, tekintet nélkül a korra, vagy a szociális helyzetre. A tapasztalat azt mutatta, hogy a tanulók szívesen meséltek rajzaikról.

Sikerült továbbá több összefüggést feltárni a fészkekrajzok és az Eysenck-féle gyermek személyiség-kérdőív, a Kötődési Stílus Kérdőív, a Szülői Bánásmód Kérdőív és az általunk szerkesztett szociokulturális kérdőív között. Összefoglalva tehát megállapítható, hogy a vizsgálat eredményesen zárult, és bizakodásra ad alapot a madárfészkek rajzteszt pszichodiagnosztikus alkalmazhatóságát illetően.

## **IRODALOMJEGYZÉK**

- Atkinson, R. L., Hilgard, E. J., Smith, E. E., Nolen-Hoeksema, S., Frederickson, B. L. & Loftus, G. R. (2005). *Pszichológia*. Budapest: Osiris.
- Carver, C. S. & Scheier, M. F. (2006). *Személyiségpszichológia*. Budapest: Osiris.
- Djuroska, K., Hámori, E. & Pászthy B. (2009). A kötődési kapcsolat dinamikája anorexia nervosában. *Serdülő- és Gyermekpszichoterápia*, 9(1), 67-81.
- Fintha, J. (2009). A gyermekkori kényszerbetegség és a korai szimbiotikus kapcsolat összefüggéseinek vizsgálata gyermekrajzokon. *Serdülő- és Gyermekpszichoterápia*, 9(1), 38-51.
- Forgács, T. (2004). *Magyar szólások és közmondások szótára: Mai nyelvünk állandósult szókapcsolatai példákkal szemléltetve*. Budapest: Tinta.
- Francis, D., Kaiser, D. H. & Deaver, S. P. (2003). Representations of attachment security in the Bird's Nest Drawings of clients with substance abuse disorders. *Art Therapy: Journal of the American Art Therapy Association*, 20(3), 125-137. DOI:10.1080/07421656.2003.10129571

- Gyarmathy, É. & Fülöp, M. (2008). *Szocio-kulturálisan hátrányos helyzetű tehetséges gyerekek fejlődése: Kognitív, személyiségbeli és környezeti akadályok*. (Munkabeszámoló). OTKA. Letöltve: <http://real.mtak.hu/1181/>
- Hámori, E. (2011). *Attachment Style Questionnaire leírása és magyar mintán történt adaptálásának első eredményei*. Kézirat. Budapest: Pázmány Péter Katolikus Egyetem - Kötődés kutatási program.
- Hámori, E. & Djuroska K. (2010). *A Madárfészekrajz többdimenziós kódrendszere*. Kézirat. Budapest: Pázmány Péter Katolikus Egyetem – Fészekrajzkutatási program.
- Hámori, E. & Djuroska, K. (2010). *Madárfészekrajz: Útmutató a fészekrajz felvételéhez 2011* [Kiegészített verzió]. Kézirat. Budapest: Pázmány Péter Katolikus Egyetem – Fészekrajz kutatási program.
- Hámor, E. & Djuroska, K. (2010). *A fészekrajz kötődésspecifikus kódolásának jelentése 3.1. verzió*. Kézirat. Budapest: Pázmány Péter Katolikus Egyetem - Kötődés kutatási program.
- Hámori, E., Djuroska, K., Unoka, Zs. & Nagy, L. (2011). Kapcsolati zavarok és kötődés: A Madárfészekrajz többdimenziós értékelése és klinikai alkalmazása. *Lélekelemzés*, 6(2), 244-266.
- Jármai, N. E. (2009). A hiperaktivitás és kontextuális megközelítése: Összefüggések a hiperaktivitás és a kötődés között. *Serdülő- és Gyermekpszichoterápia*, 9(1), 52-66.
- Kaiser, D. H. (1996). Indications of attachment security in a drawing task. *The Arts in Psychotherapy*, 23(4), 333-340.
- Kaiser, D. H. & Deaver, S. P. (2009). Assessing attachment with the Bird's Nest Drawing: A review of the research. *Art Therapy: Journal of the American Art Therapy Association*, 26(1), 26-33.
- Kálmánchey, M. & Kozéki, B. (1983). Relation of personality dimensions to social and intellectual factors in children [Abstract]. *Personality and Individual Differences*, 4(3), 237-243.
- Kiss, G. (2011). Magyar szókincstár: Rokon értelmű szavak, szólások és ellentétek szótára. Budapest: Tinta.
- Matolcsi, Á. (1988). Az Eysenck-féle Személyiség Kérdőív (EPQ) felnőtt változatának hazai adaptációja. In Mérei F. & Szakács F. *Pszichodiagnosztikai Vademecum 1/2* (pp. 270-281). Budapest: Tankönyvkiadó.
- Mirnics, Zs. (2006). *A személyiség építőkövei: Típus-, vonás- és biológiai elméletek*. Budapest: Bölcsész Konzorcium.

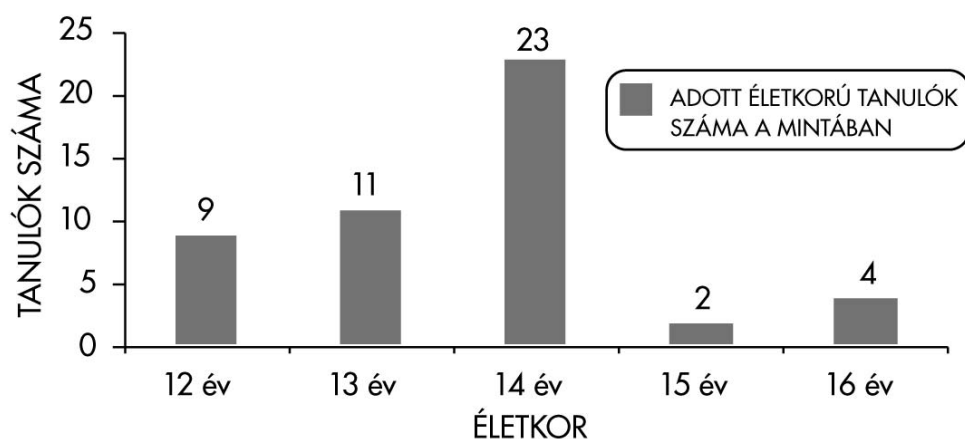
- Molnár, A. (2009). Az asztma lélektana az anya-gyerek kapcsolat tükrében. *Serdülő- és Gyermekpszichoterápia*, 9(1), 20-37.
- Sági, Zs. (2010). Hátrányos helyzetű kistérségben nevelkedett gyermekek vizsgálata: A projektív Gyurmateszt, Eysenck-féle gyermek személyiségkérdőív és STAI-C felvétele 7. és 8. osztályos borsodnádasi tanulókkal. (Fejlődéslélektan műhelymunka). Budapest: Károli Gáspár Református Egyetem.
- Sági, Zs. (2011). A megkésett fióka: Egy madárfészkekrajz elemzése. *Studia Casuistica*, 1(1), 68-79.
- Sági, Zs. (2012). „Egy fészekből valók...”: Hátrányos helyzetű térségben nevelkedett gyermekek Madárfészkekrajzainak elemzése. (Tudományos DiákKör dolgozat). Budapest: Károli Gáspár Református Egyetem.
- Sági, Zs., Vass, Z., Hámori, E. & Djuroska, K. (2012). Projektív fészkekrajzok egy hátrányos helyzetű térség gyermekeitől. *Előadás a Magyar Pszichológiai Társaság XXI. Országos Tudományos Nagygyűlésén*. Szombathely, 2012. május 30 – június 1.
- Szító, I. & Katona, N. (2007). Hátrányos helyzet, veszélyeztetettség és iskolai siker. *Mester és Tanítvány*, 14, 35-53.
- Tóth, I. & Gervai, J. (1999). Szülői Bánásmód Kérdőív (H-PBI): A Parental Bonding Instrument (PBI) magyar változata. *Magyar Pszichológiai Szemle*, 54(4), 551-566.
- Vass, Z. (1996). A projektív rajzok előnyei, problémái és kutatási távlata. *Magyar Pszichológiai Szemle*, 52(1-3), 81-100.
- Vass, Z. (2003). *A rajzvizsgálat pszichológiai alapjai*. Budapest: Flaccus.
- Vass, Z. (2006). *A rajzvizsgálat pszichodiagnosztikai alapjai: Projekció, kifejezés, mintázatok*. Budapest: Flaccus.
- Vass, Z. (2007). *Formai-szerkezeti rajzelemzés*. Budapest: Flaccus.
- Vass, Z. (2011). *A képi kifejezéspszichológia alapkérdései*. Budapest: L'Harmattan.

—

<sup>1</sup>A kutatás részletes leírását az „Egy fészekből valók...” Tudományos DiákKör dolgozat tartalmazza

<sup>2</sup>The research is detailed in the „Bird's Nest Drawing Analysis of Children Raised in Disadvantaged Areas” Scientific Students' Associations essay





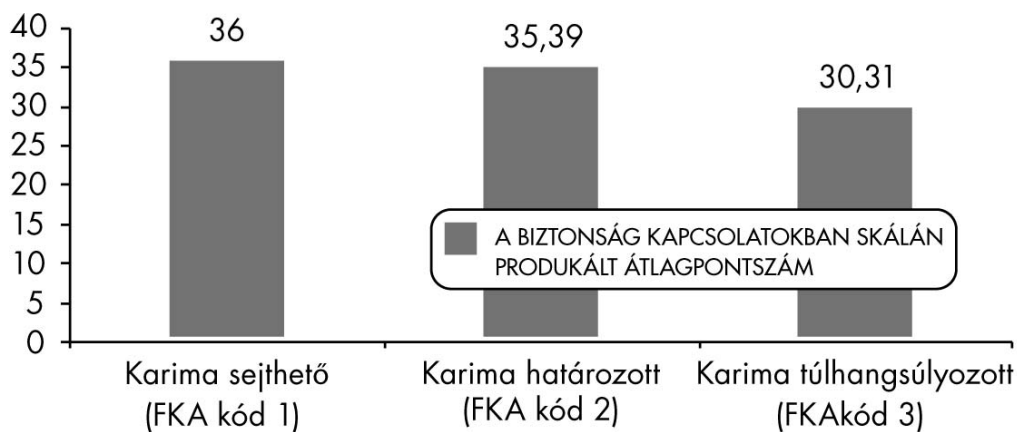
**1. ábra** Az életkori gyakoriságok a vizsgált mintában

HJEPQ KÉRDŐÍV SKÁLA	MINTAÁTLAGOK	ORSZÁGOS ÁTLAGOK
Extraverzió	17.27	15.63
Neuroticizmus	12.4	9.48
Pszichoticizmus	6.937	5.65
Hazugság/Szociális kíváncsiság	10.5	10.55

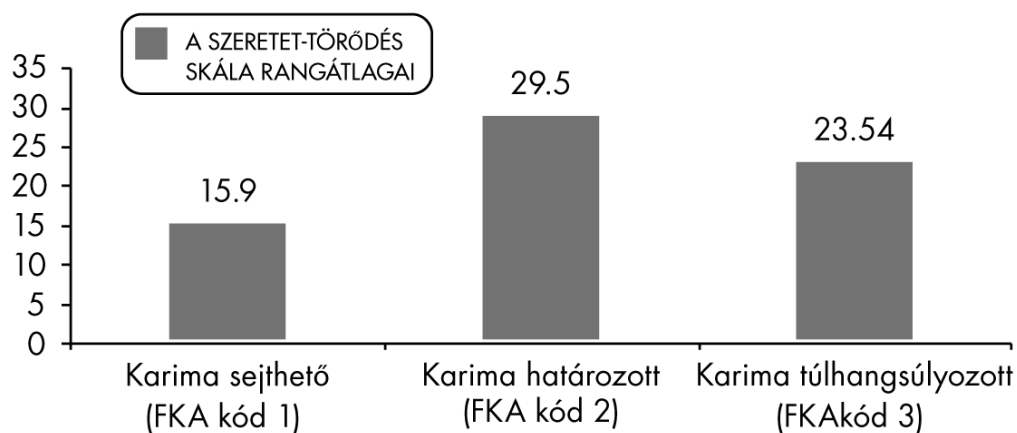
**2. ábra** A HJEPQ kérdőív egyes skáláinak országos, illetve a mintában tapasztalható átlagai

ASQ KÉRDŐÍV SKÁLA		ORSZ. ÁTLAG	TAP. ÁTLAG
Elkerülés	A kapcsolat, mint másodlagos tényező	15,9915	22,82
	Közelség kellemetlen megélése	27,1777	32,69
Szorongás	Elismerés iránti szükséglet	20,2279	25,73
	Túlzott foglalkozás a kapcsolatokkal	27,5966	30,02
	Biztonság (hiánya) a kapcsolatokban	35,1891	34,35

**3. ábra** Az ASQ kérdőív egyes skáláinak országos, illetve a mintában tapasztalható átlagai



**4. ábra** Az ASQ kérdőív biztonság a kapcsolatokban skáláján produkált átlagpontszámok az egyes FKA (Fészek karimájának/peremének kidolgozottsága) kódok esetében



**5. ábra** Az egyes FKA (Fészek karimájának/peremének kidolgozottsága) kódokhoz tartozó H-PBI szeretet-törődés skála rangátlagok

## NÉHÁNY FÉSZEKRAJZ SZÓ SZERINT GÉPELT TÖRTÉNETEKKELEGGYÜTT



**“A három rossz madár** az egy modór fészek eszt én ezért rojzoltom mert ez nemek (nekem) nagyon szimpatikus. A modár fészek szolmóból készült három tojós von.” 13 éves fiú

**Megjegyzés** az „a” és „á” betűket következetesen „o” és „ó”-nak jelölte, ez lehet az ő egyedi írásképe is, mindenesetre egyértelműen „o”-nak és „ó”-nak látszanak, kivéve a történet elején „az” szócskában



“ez egy egyszerű fészek nem lakja senki se. aki készítete ott hagyta mert nem tecet neki oszt csinált egy másikat.” 14 éves fiú





**"A fészek** Egyszer volt, hol nem volt volt egyszer egy fészek tele tojásokkal méghozzá különleges kék pöttyös tojásokkal! A négy kis tojáska nem volt végtelen voltak szüleik. Egy nap kikeltek a tojásból nagy öröm volt. Már mind kikelt kivéve egy nagyon izgultak hogy most mi van hol van már. Teltek a napok és másnap reggel új csipogásra ébredtek és így lett az ő neve csipi a leghamarab kikel az gyorsika lett a neve lasika, lusti. És ennyi volt a mese mára holnap új mese vár rád." 12 éves lány