

Füstbe ment terv – Építészeti tervpályázat a győri olajgyári kéményért

Szerkesztette: Horváth Tamás PhD
Lektorálta: Kottmayer Tibor

A kötetet kiadja a
Széchenyi István Egyetem
Winkler Gábor Szakkollégium
Győr, 2019.

ISBN 978-615-5837-56-2 [könyv]
ISBN 978-615-5837-57-9 [e-könyv]
DOI 10.35927/FUSTBE.2019

Nyomatás, kötés: Topbalaton Kft.

Az ötletpályázat támogatója volt a
Győr-Moson-Sopron Megyei Építész Kamara

A kötet létrejöttét támogatta az
Emberi Erőforrások Minisztériuma
Emberi Erőforrás Támogatáskezelő
Nemzeti Tehetség Programja

A projekt címe:

A szerkezettervezés és városépítés szimmetriái
Pályázati azonosító: NTP-SZKOLL-18-0059

A Kisalföld és a Kisalföld Online
cikkeinek és fotóinak utánközlése
Garamvölgyi Imre főszerkesztő
hozzájárulásával történt.

A címlapfotó Nemes Zoltán 'mettor'
Győr, 2018. március 23. 11:03:39
című képe, mely elnyerte a
Sony World Photography Awards
Magyar Nemzeti Díját 2019-ben.

Tartalom

- 2 A pályázat előzményei, sajtószemle
szerkesztette: Horváth Tamás PhD
- 10 Az olajgyári kémény építészeti jelentősége
Veöreös András PhD
- 18 Olajgyári kémény és környezete
zártkörű ötletpályázat – Pályázati kiírás
- 21 A tiltakozáson túl: Tíz állítás a kéményről avagy
zárójelentés jellegű összefoglaló az olajgyári
kémény és környezete zártkörű ötletpályázathoz
- 22 1. számú pályamű, Beiermeiszter Tamás, Élő
József, Fodróczy József DLA, Jóna László,
Ladányi Gábor, Tóth Gergő
- 26 2. számú pályamű, Benkő Diána, Háklár Barbara,
Horváth Virág, Fátrai Júlia, Mátis Teodóra, Soós
Adrienn, Tátrai Ádám
- 30 3. számú, 1. díjas pályamű, Cseh András DLA,
Csikár Ottó, Frühwald Evelin, Pócza Krisztina,
Rendi András Mihály, Victor Pérez Sánchez,
Virginia Martinez Navarro
- 34 4. számú pályamű, Csikszentmihályi Péter DLA,
Lajtosné Spéder Hajnalka, Molnár Melinda,
Ubrankovics Judit
- 38 5. számú pályamű, Benyusovics Dalma, Berbik
Ferenc, Buchinger Péter, Golda János DLA,
Somlói-Péter Barnabás
- 42 6. számú pályamű, Bodrossy Attila DLA, Doma
László, Farkas Fanni, Kóczyán Klaudia, Molnár
Zsolt, Salacz Ádám, Spánicz Dorina
- 46 7. számú, 2. díjas pályamű, Gráding Dóra, Nagy
Fanni, Pethő László, Reiner Éva, Simon László
- 50 8. számú pályamű, Bach Péter DLA, Eredics Éva,
Horváth Ágnes, Joó Tamás, Maráz Veronika
- 54 9. számú, 3. díjas pályamű, Barna Izabella,
Brassányi Tímea, Czígány Tamás DLA, Csörgő
Gábor, Vojtek Rita
- 58 10. számú pályamű, Bálint Eszter, Csuzi Barbara,
Geyer Dorottya, Nagy András, Nagy Viktória,
Scmidt Edina, Zentai Fruzsina
- 62 A pályázat után, sajtószemle
szerkesztette: Horváth Tamás PhD
- 68 A kémény sztori két olvasata
Tutervai Máttyás

FÜSTBE MENT TERV

„S jutott eszembe számtalan
Szebbnél-szebb gondolat,
Míg állni látszék az idő,
Bár a szekér szaladt.”

Petőfi Sándor: Füstbement terv

ÉPÍTÉSZETI TERVPÁLYÁZAT A GYŐRI OLAJGYÁRI KÉMÉNYÉRT

1. számú pályamű

Beiermeiszter Tamás, Élő József, Fodróczy József DLA, Jóna László, Ladányi Gábor, Tóth Gergő

Építészeti leírás, az alkotók gondolatai

Koncepciónkban szerettünk volna egy olyan zöld életteret létrehozni a városi szövetben, amely egy jövőbemutató közösség centrikus létforma modelljét kínálja a városfejlesztésnek. Emellett érzékenyen illeszkedik a meglévő városszövethez és területi adottságokhoz. A beépítés lehetőséget ad egy olyan kooperatív életmódra, amelyben minden generáció és társadalmi réteg teret kap. Olyan új, hiányzó funkciókat helyeztünk el, amely számol a terület lakóintenzitásának gyors növekedésével. A beépítés fontos eleme az ipari emlékként álló olajgyári kéménnyel való viszony. Az erre telepedett tömb közösségi és lakófunkciókat is magába foglal, melyek értékét növeli a kémény szimbolikus helykijelölő szerepe. A két épület statikai szempontból is egymásra támaszkodik. A terület elején idősek számára alakítottunk ki lakásokat, melyet kooperatív jelleggel tudnak használni. Ezt a funkciót kötöttük össze jól bevált nemzetközi példák alapján a gyermekmegőrzővel. Ez a kapcsolat mindkét generáció számára előnyös. A három nagyobb tömb mindegyikének alsó három szintje kooperatív lakásokból áll, melyek kapcsolatban állnak a tetőkön kialakított üvegházakkal, közösségi kertekkel. Ezek alapjául szolgálnak a területre visszahozott időszakos termelői piacnak. A szalagszerű földemlemez felső síkján elhelyezett számos napkollektor biztosítja a közösségi funkciók energiaellátását, ezzel segítve környezettudatos beépítésünket.

Szemelvények a Bíráló Bizottság tagjai által megfogalmazott véleményekből

„A kéményre szervezett belső sétánnyal kettévágott beépítési struktúra jó megoldás. A homlokzatok túlságosan mozgalmasak. Ez különösen zavaró a sarokháznál, ahol a kéményre rátelepedő szintek élősködő viselkedést sugallnak. A lakásszám alacsony.”

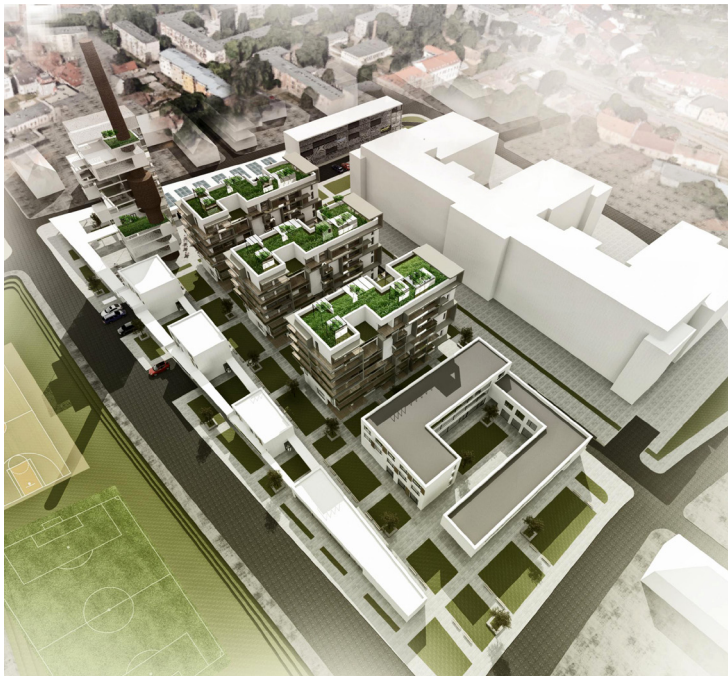
„A kéményt a mellé állított épülettömeg még hangsúlyosabbá teszi, kiemeli. Az épület és a kémény viszonya léptékhelyes, arányos. A tömegformálás azonban túlzó, túljátszott.”

„A tervet egészében a kettősség jellemzi. A kéményhez való viszony egyszerre izgalmas és problematikus, az azt megtámasztva óvó / parazitaként kiszipolyozó épület saját alapképletéhez képest is túlbonyolított. A beépítés racionális, de kissé széteső. A felállított funkcionális modell értékes, de a megvalósítása nem meggyőző.”

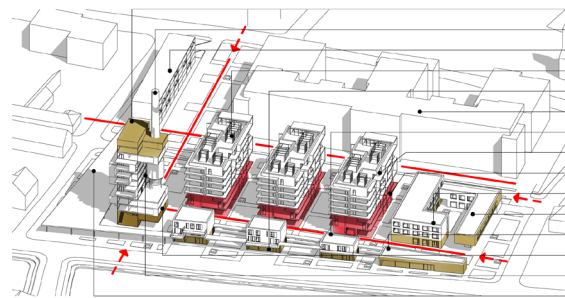
„A beépítés jó ritmusú, ugyanakkor talán túlzó magasságú. A Bercsényi liget felőli szalagszerű épülettömeg megfelelő átmenetet képezhetne a környező alacsonyabb beépítés és a tervezett nagyobb tömegek között, azonban a megfogalmazása kissé zaklatott. A kéményre rátekeredő épület izgalmas építészeti megoldás, de túl mozgalmas. Az egész épületegyüttesről elmondható, hogy kissé túlmozgásos. Az épület jó funkcionális összetételű, gazdaságos.”



átnézeti helyszínrajz



földszinti átnézeti alaprajz

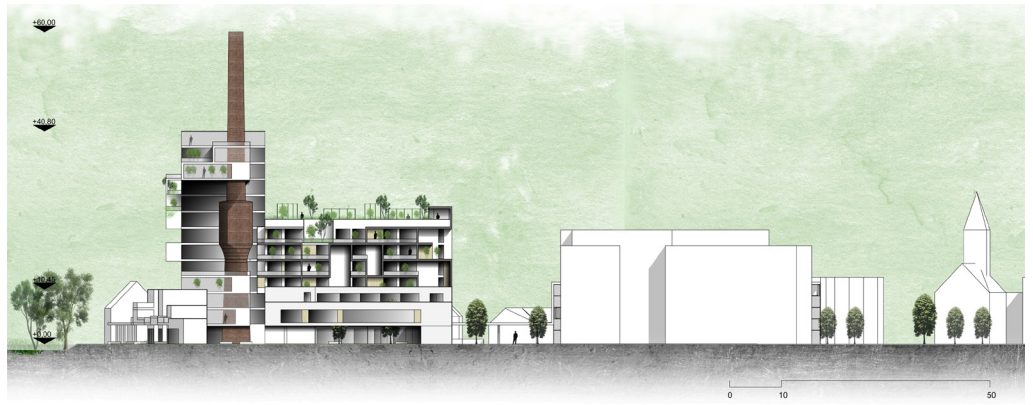


- drinkbar és kilátó
- kémény
- automatizált parkolóház
- közösségi kert
- coworking irodateretek
- meglévő lakások
- starter lakások
- lakások
- kooperatív szintek
- idősek lakása
- gyermekmegőző
- virágüzel
- reggeliző és kávézó
- prémium lakások
- termelési üzemek

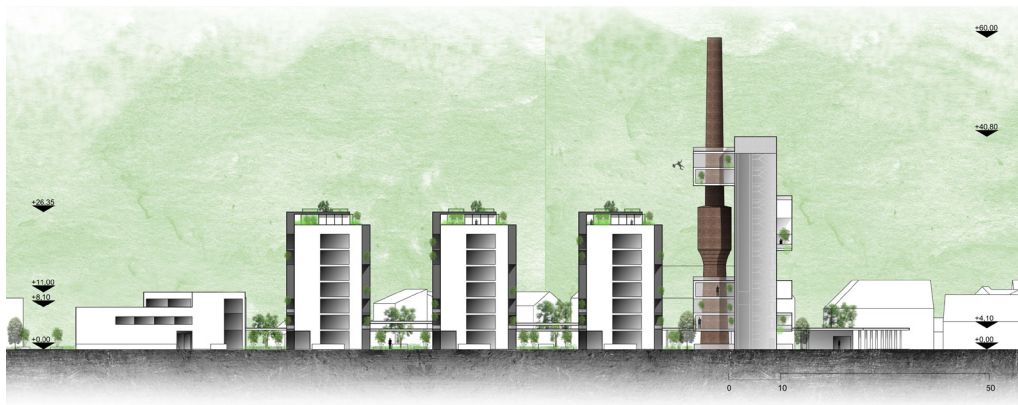
a telek területe:	11 257 m ²
beépítettség:	47,30%
zöldterület:	3 656 m ²
szintterületi mutató:	2,10 m ² /m ²
építménymagasság:	19,70 m
lakásszám:	213 db
parkolószám:	220 db
összes nettó alapterület:	13 010 m ²
ebből lakás alapterület:	9 613 m ²
ebből egyéb alapterület:	3 397 m ²



délkeleti homlokzat



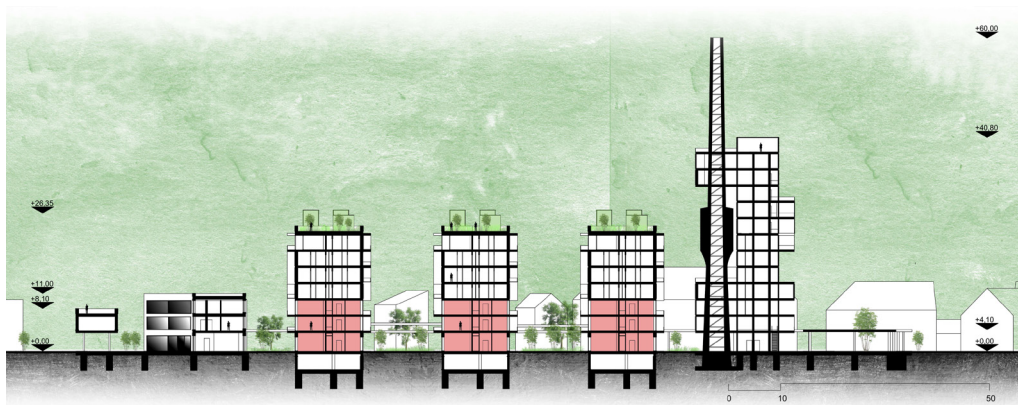
északkeleti homlokzat



északnyugati homlokzat



déli nyugati homlokzat



BB metszet



AA metszet



általános szinti átnézeti alaprajz

