

Füstbe ment terv – Építészeti tervpályázat a győri olajgyári kéményért

Szerkesztette: Horváth Tamás PhD
Lektorálta: Kottmayer Tibor

A kötetet kiadja a
Széchenyi István Egyetem
Winkler Gábor Szakkollégium
Győr, 2019.

ISBN 978-615-5837-56-2 [könyv]
ISBN 978-615-5837-57-9 [e-könyv]
DOI 10.35927/FUSTBE.2019

Nyomatás, kötés: Topbalaton Kft.

Az ötletpályázat támogatója volt a
Győr-Moson-Sopron Megyei Építész Kamara

A kötet létrejöttét támogatta az
Emberi Erőforrások Minisztériuma
Emberi Erőforrás Támogatáskezelő
Nemzeti Tehetség Programja

A projekt címe:

A szerkezettervezés és városépítés szimmetriái
Pályázati azonosító: NTP-SZKOLL-18-0059

A Kisalföld és a Kisalföld Online
cikkeinek és fotóinak utánközlése
Garamvölgyi Imre főszerkesztő
hozzájárulásával történt.

A címlapfotó Nemes Zoltán 'mettor'
Győr, 2018. március 23. 11:03:39
című képe, mely elnyerte a
Sony World Photography Awards
Magyar Nemzeti Díját 2019-ben.

Tartalom

- 2 A pályázat előzményei, sajtószemle
szerkesztette: Horváth Tamás PhD
- 10 Az olajgyári kémény építészeti jelentősége
Veöreös András PhD
- 18 Olajgyári kémény és környezete
zártkörű ötletpályázat – Pályázati kiírás
- 21 A tiltakozáson túl: Tíz állítás a kéményről avagy
zárójelentés jellegű összefoglaló az olajgyári
kémény és környezete zártkörű ötletpályázathoz
- 22 1. számú pályamű, Beiermeiszter Tamás, Élő
József, Fodróczy József DLA, Jóna László,
Ladányi Gábor, Tóth Gergő
- 26 2. számú pályamű, Benkő Diána, Háklár Barbara,
Horváth Virág, Fátrai Júlia, Mátis Teodóra, Soós
Adrienn, Tátrai Ádám
- 30 3. számú, 1. díjas pályamű, Cseh András DLA,
Csikár Ottó, Frühwald Evelin, Pócza Krisztina,
Rendi András Mihály, Victor Pérez Sánchez,
Virginia Martinez Navarro
- 34 4. számú pályamű, Csikszentmihályi Péter DLA,
Lajtosné Spéder Hajnalka, Molnár Melinda,
Ubrankovics Judit
- 38 5. számú pályamű, Benyusovics Dalma, Berbik
Ferenc, Buchinger Péter, Golda János DLA,
Somlói-Péter Barnabás
- 42 6. számú pályamű, Bodrossy Attila DLA, Doma
László, Farkas Fanni, Kóczyán Klaudia, Molnár
Zsolt, Salacz Ádám, Spánicz Dorina
- 46 7. számú, 2. díjas pályamű, Gráding Dóra, Nagy
Fanni, Pethő László, Reiner Éva, Simon László
- 50 8. számú pályamű, Bach Péter DLA, Eredics Éva,
Horváth Ágnes, Joó Tamás, Maráz Veronika
- 54 9. számú, 3. díjas pályamű, Barna Izabella,
Brassányi Tímea, Czígány Tamás DLA, Csörgő
Gábor, Vojtek Rita
- 58 10. számú pályamű, Bálint Eszter, Csuzi Barbara,
Geyer Dorottya, Nagy András, Nagy Viktória,
Scmidt Edina, Zentai Fruzsina
- 62 A pályázat után, sajtószemle
szerkesztette: Horváth Tamás PhD
- 68 A kémény sztori két olvasata
Tutervai Máttyás

FÜSTBE MENT TERV

„S jutott eszembe számtalan
Szebbnél-szebb gondolat,
Míg állni látszék az idő,
Bár a szekér szaladt.”

Petőfi Sándor: Füstbement terv

ÉPÍTÉSZETI TERVPÁLYÁZAT A GYŐRI OLAJGYÁRI KÉMÉNYÉRT

3. számú, 1. díjas pályamű

DOI 10.35927/FUSTBE.2019.03

Cseh András DLA, Csikár Ottó, Frühwald Evelin, Pócza Krisztina, Rendi András Mihály, Victor Pérez Sánchez, Virginia Martinez Navarro

Építészeti leírás, az alkotók gondolatai

EMBER ◦ MADÁR ◦ NÖVÉNY ◦ HÁZ

Kizöldült az egykori növényolajgyár szigete. Partjait megnyitotta, hogy beköltözhesse új lakói: emberek, madarak, füvek és fák.

Az üvegház egybefüggő tömegével és tetőformájával visszaidézi az ipari csarnokok világát, de a benne lévő technológia megváltozott: otthonná vált. Fiatalok dinamikusán változó otthonává lett, akik akár egyedül, akár párban, kisebb vagy nagyobb családokban részt vesznek egy közös kalandban, amelyben arra a kérdésre keresik kísérleti modellként a választ, hogy lehet-e valóban megújulni, és így lefektetni a fenntartható lakozás alapjait. Arborétumot idéző zöld otthonná lett, ahova őshonos növények és náluk érzékenyebb vendég társaik települhetnek, intenzív parkká szervesülve az itt lakók és a környékbeliek tudójának és idegeinek felfrissülésére. Magyarországi madarak védett otthonává lett, akik nem férnek el a Xantus János Állatkert intenzív területén és a Fülös Bástyába költözött rovarok és hüllők mintájára kipróbálnák a városi életet, színesítve a környékbeliek délutáni sétájának, pihenőjének, játszótérezésének, kávázásának és sörözésének világát.

A kémény visszakapta méltóságát és újra önmagán túlmutató jelölőként jelenik meg a városi kontúrban. A füstnek csak emlékét őrzi, most oxigént pipál a felhőkbe. Alul be lehet bújni, aztán fellépcsőzni, mint az égig érő fára. Kívülről a legjobb sugó- és kiabálóhely a környéken. Nincs

egyedül, tőle tanulva üvegekémények nőttek köré, égre néző vízi kilátónak, pillangóháznak, futónövények mászkájának.

A belső park szeletenként más-más világot teremt: a madárház nádas tavával, a játszótér színes dombjaival, a mediterrán erdő izgalmas illataival és a hazai erdő ismerőségével mind mást kínálnak a barangolóknak, a konyhakert pedig a háziak saját földje. A ház kettős bőrének változásai segítik a klíma megőrzését: nyáron az üveg nyitva, az árnyékoló csukva; tavasszal és ősszel pepitában játszik; télen pedig a nyitott árnyékolókon akadálytalanul beáramló fény felmelegíti levegőjét, így nyitva lehet hagyni bukóra az ablakot.

A zöld mindenki életének része, a hatalmas teraszok átmeneti térként nyúlnak a természetbe és talán helyet adnak olyan találkozásoknak, amik nagyobb csapatokban folytatódnak a sarkokon kialakított nagy teraszokon. A téglá idézi az ipari múltat, de így házzá formálva egyből otthonos. Akárcsak a hazaérkezés dramaturgiája: először a kertbe, onnan fel, és be a házba.

Most még az autóké a földszint, de látványosan nem rájuk méretezve. A folyamatosan csökkenő számuk egyre inkább a mélygarázsba szorul. Helyükön újabb és újabb lakók alakítják ki otthonaikat, a parkoló biciklitárolóvá szűkül. Így válik korszerű és élhető közeggé e zöld gyár.

Költözzünk ide!

Szemelvények a Bíráló Bizottság tagjai által megfogalmazott véleményekből

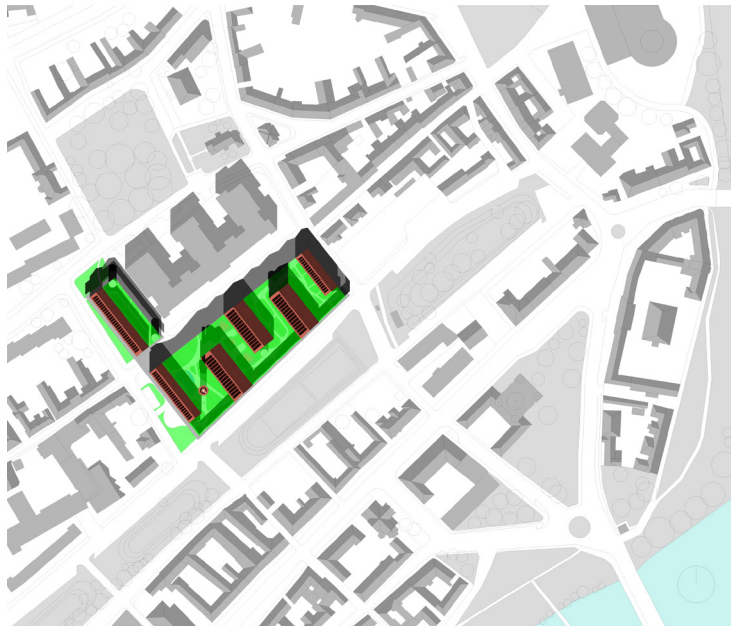
„Ez a terv adja a legelőremutatóbb koncepciót a városi lakásforma megújítására. Kellően sűrű, ám nem magas, és nem lakótelepszerű a beépítési javaslat. Egyszerre ad ökológiailag alaposan végiggondolt megoldást, és a régi gyárra emlékeztető formákat. Az olajgyári kéményt ez a terv illeszti a legszerveesebb módon a beépítési koncepcióba: nem kimódoltan, s a legkézenfekvőbb funkcióval. A kidolgozás mélységében és a tálalás minőségét illetően is a legjobb terv.”

„A téglatömbökből és üvegházból épített gyártelepszerű struktúra telitalálat. Utal az egykori léptékre, miközben tagoltsága jó arányú épületeket és tereket hoz létre. A fűvészkert koncepció kapcsolódni tud a korábbi növényolajgyárhoz. Az egész együttest összefogó árnyékoló rendszer kortárs megjelenést ad. Ez a terv hozza a legmagasabb lakásszámot és bruttó szintterületet, ami kedvező beruházási helyzetet teremt. Mindennek ellenére nem zsúfolt a térstruktúra. A koncepció gyenge pontja az üvegház költsége és szabályozhatósága. Ha kivesszük belőle az üveget, és a struktúra inkább árnyékoló rendszerre válik, az realisabb irány.”

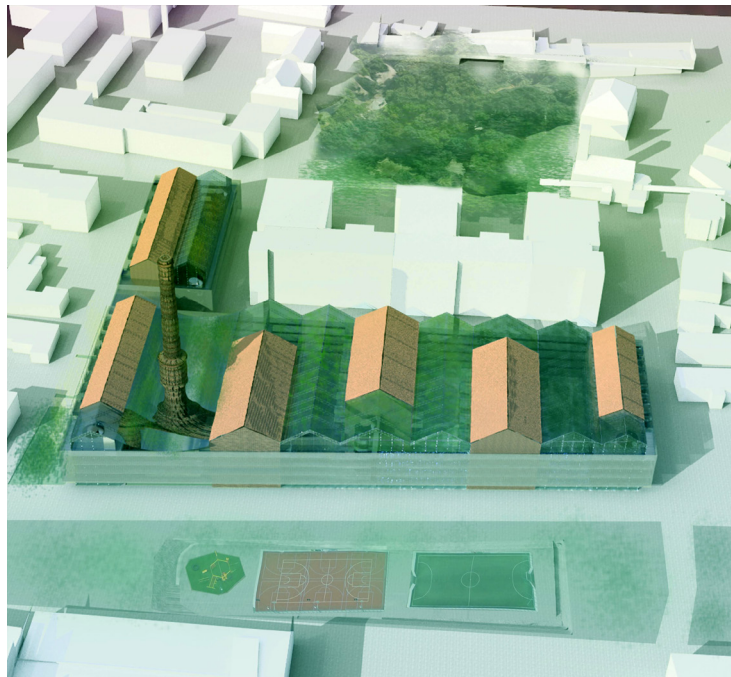
„A kémény erőteljes jelként uralja az épületegyüttest. A javasolt beépítés arányos szomszédság, az összemetsződések kedvezően befolyásolják a látványt, melyben a kémény egyértelműen meghatározó elem.”

„A terv fő erénye, hogy miközben jó arányú épületekkel operál, a beépítési mód, az épületek megjelenése visszaidézi az ipari múltat, természetessé és magától értetődővé téve ezáltal a kémény jelenlétét, meglétét, eközben ad egy olyan, egyébként a mában megkérdőjelezhető gazdaságosságú többletet is, amit a természet és az épített környezet kapcsolatának lehetősége jelent. Friss építészeti, városépítészeti gondolatokat tartalmaz még akkor is, ha kicsi az esély, hogy ebben a formában 2017-ben, Győrben, az adott befektetői struktúrában megvalósítható legyen. Pedig jó lenne ...”

A tervet a Bíráló Bizottság díjazásban részesíti.



átnézeti helyszínrajz

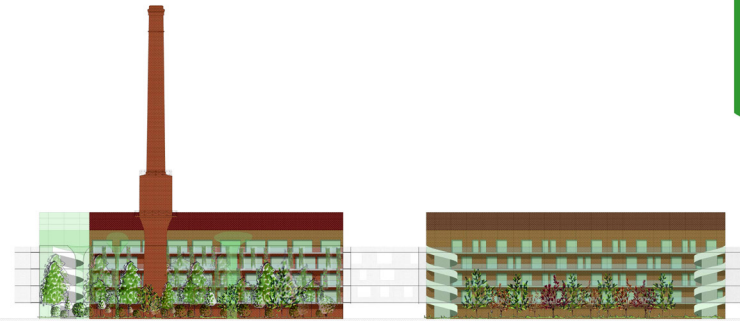


földszinti átnézeti alaprajz

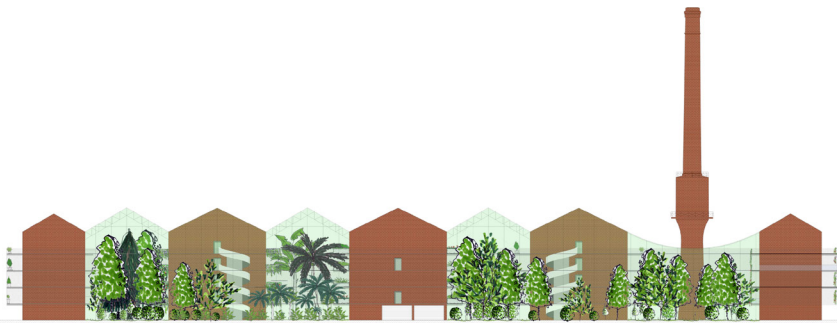
a telek területe:	11 056 m ²
beépítettség:	100,00%
zöldterület:	4 385 m ²
szintterületi mutató:	1,75 / 1,99 m ² /m ²
építménymagasság:	16,45 m
lakásszám:	233, 245 (2030), 260 (2040) db
parkolószám:	226, 190 (2030), 149 (2040) db
összes nettó alapterület:	24 096 m ²
ebből lakás alapterület:	17 847 m ²
ebből egyéb alapterület:	6 248 m ²



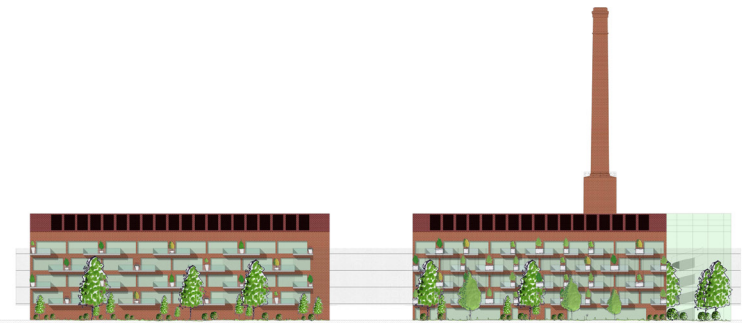
délkeleti homlokzat



északkeleti homlokzat



északnyugati homlokzat



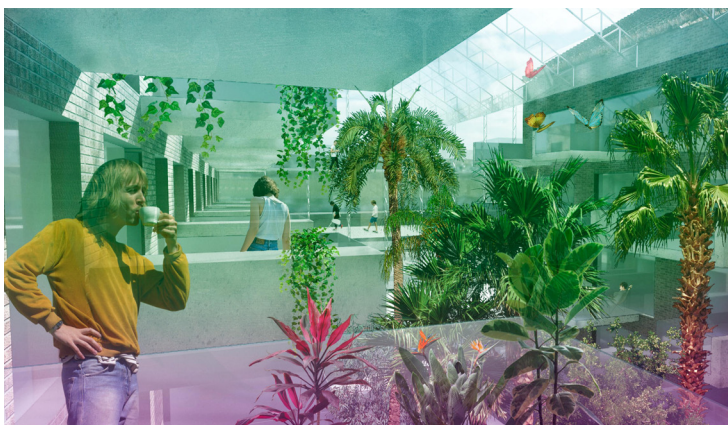
délnyugati homlokzat



metszet



metszet



általános szinti átnézeti alaprajz

