

Füstbe ment terv – Építészeti tervpályázat a győri olajgyári kéményért

Szerkesztette: Horváth Tamás PhD
Lektorálta: Kottmayer Tibor

A kötetet kiadja a
Széchenyi István Egyetem
Winkler Gábor Szakkollégium
Győr, 2019.

ISBN 978-615-5837-56-2 [könyv]
ISBN 978-615-5837-57-9 [e-könyv]
DOI 10.35927/FUSTBE.2019

Nyomatás, kötés: Topbalaton Kft.

Az ötletpályázat támogatója volt a
Győr-Moson-Sopron Megyei Építész Kamara

A kötet létrejöttét támogatta az
Emberi Erőforrások Minisztériuma
Emberi Erőforrás Támogatáskezelő
Nemzeti Tehetség Programja

A projekt címe:

A szerkezettervezés és városépítés szimmetriái
Pályázati azonosító: NTP-SZKOLL-18-0059

A Kisalföld és a Kisalföld Online
cikkeinek és fotóinak utánközlése
Garamvölgyi Imre főszerkesztő
hozzájárulásával történt.

A címlapfotó Nemes Zoltán 'mettor'
Győr, 2018. március 23. 11:03:39
című képe, mely elnyerte a
Sony World Photography Awards
Magyar Nemzeti Díját 2019-ben.

Tartalom

- 2 A pályázat előzményei, sajtószemle
szerkesztette: Horváth Tamás PhD
- 10 Az olajgyári kémény építészeti jelentősége
Veöreös András PhD
- 18 Olajgyári kémény és környezete
zártkörű ötletpályázat – Pályázati kiírás
- 21 A tiltakozáson túl: Tíz állítás a kéményről avagy
zárójelentés jellegű összefoglaló az olajgyári
kémény és környezete zártkörű ötletpályázathoz
- 22 1. számú pályamű, Beiermeiszter Tamás, Élő
József, Fodróczy József DLA, Jóna László,
Ladányi Gábor, Tóth Gergő
- 26 2. számú pályamű, Benkő Diána, Háklár Barbara,
Horváth Virág, Fátrai Júlia, Mátis Teodóra, Soós
Adrienn, Tátrai Ádám
- 30 3. számú, 1. díjas pályamű, Cseh András DLA,
Csikár Ottó, Frühwald Evelin, Pócza Krisztina,
Rendi András Mihály, Victor Pérez Sánchez,
Virginia Martinez Navarro
- 34 4. számú pályamű, Csikszentmihályi Péter DLA,
Lajtosné Spéder Hajnalka, Molnár Melinda,
Ubrankovics Judit
- 38 5. számú pályamű, Benyusovics Dalma, Berbik
Ferenc, Buchinger Péter, Golda János DLA,
Somlói-Péter Barnabás
- 42 6. számú pályamű, Bodrossy Attila DLA, Doma
László, Farkas Fanni, Kóczyán Klaudia, Molnár
Zsolt, Salacz Ádám, Spánicz Dorina
- 46 7. számú, 2. díjas pályamű, Gráding Dóra, Nagy
Fanni, Pethő László, Reiner Éva, Simon László
- 50 8. számú pályamű, Bach Péter DLA, Eredics Éva,
Horváth Ágnes, Joó Tamás, Maráz Veronika
- 54 9. számú, 3. díjas pályamű, Barna Izabella,
Brassányi Tímea, Czígány Tamás DLA, Csörgő
Gábor, Vojtek Rita
- 58 10. számú pályamű, Bálint Eszter, Csuzi Barbara,
Geyer Dorottya, Nagy András, Nagy Viktória,
Scmidt Edina, Zentai Fruzsina
- 62 A pályázat után, sajtószemle
szerkesztette: Horváth Tamás PhD
- 68 A kémény sztori két olvasata
Tutervai Máttyás

FÜSTBE MENT TERV

„S jutott eszembe számtalan
Szebbnél-szebb gondolat,
Míg állni látszék az idő,
Bár a szekér szaladt.”

Petőfi Sándor: Füstbement terv

ÉPÍTÉSZETI TERVPÁLYÁZAT A GYŐRI OLAJGYÁRI KÉMÉNYÉRT

4. számú pályamű

Csíkszentmihályi Péter DLA, Lajtosné Spéder Hajnalka, Molnár Melinda, Ubrankovics Judit

Építészeti leírás, az alkotók gondolatai

A tervezési koncepciónk alapja az volt, hogy az olajgyári kémény közösségi funkcióval társítva aktív résztvevője lehessen a közvetlen környezetének. A beépíthető terület egységes kezelése érdekében a telepítési koordináta-rendszerünket közel észak-déli tengelyűre szerkesztettük, így kontrasztot képzünk a meglévő beépítéssel, illetve a kémény is megfelelő geometriai helyzetbe kerül. A kémény új funkció társításával és a hozzá tartozó élő környezettel válhat városi attrakcióvá. A kémény körüli tér a kémény nyílás alsó szintjéig való lesüllyesztésével intimebbé vált, körülötte ülőhelyek alakulnak ki.

A térhez vendéglátó funkció kapcsolódik, ami folyamatos „nyüzsgést” biztosít a kéménynek és az olajgyár helytörténeti dokumentumait használja belsőépítészeti elemként. A kémény ezáltal új találkozási pont, reklámfelület vagy éves rendezvények központi eleme lehet (kéménymászás, teleszkópos városnézés). A vendéglátó egység a kereskedelmi funkcióval szorosabb kapcsolatban áll, amit az őket összekötő híd is mutat. A szükséges parkolómenyiség az épületek alatti mélygarázsokban helyezhető el. A lakóépületek elhelyezésénél is az elforgatott koordináta-rendszer adta a lehetőséget arra, hogy kialakított különböző méretű lakásoknak a lehető legnagyobb szabad kilátása legyen, ezzel, a már épülő társasházi tömbnek is szellős kilátást biztosítunk a ligetre.

Szemelvények a Bíráló Bizottság tagjai által megfogalmazott véleményekből

„A rendkívül alulméretezett beépítés nem csak irreális, de furcsa, kitett, kiszolgáltatott helyzetbe hozza a nagy területen lötyögő kicsi házakat. Az elfordított koordináta-rendszer csak fokozza a zavart. Az egykor kiszolgáló funkciót ellátó kémény túlságosan is meg van ünnepeelve, ez nincs arányban az ide szervezhető programok számával és léptékével.”

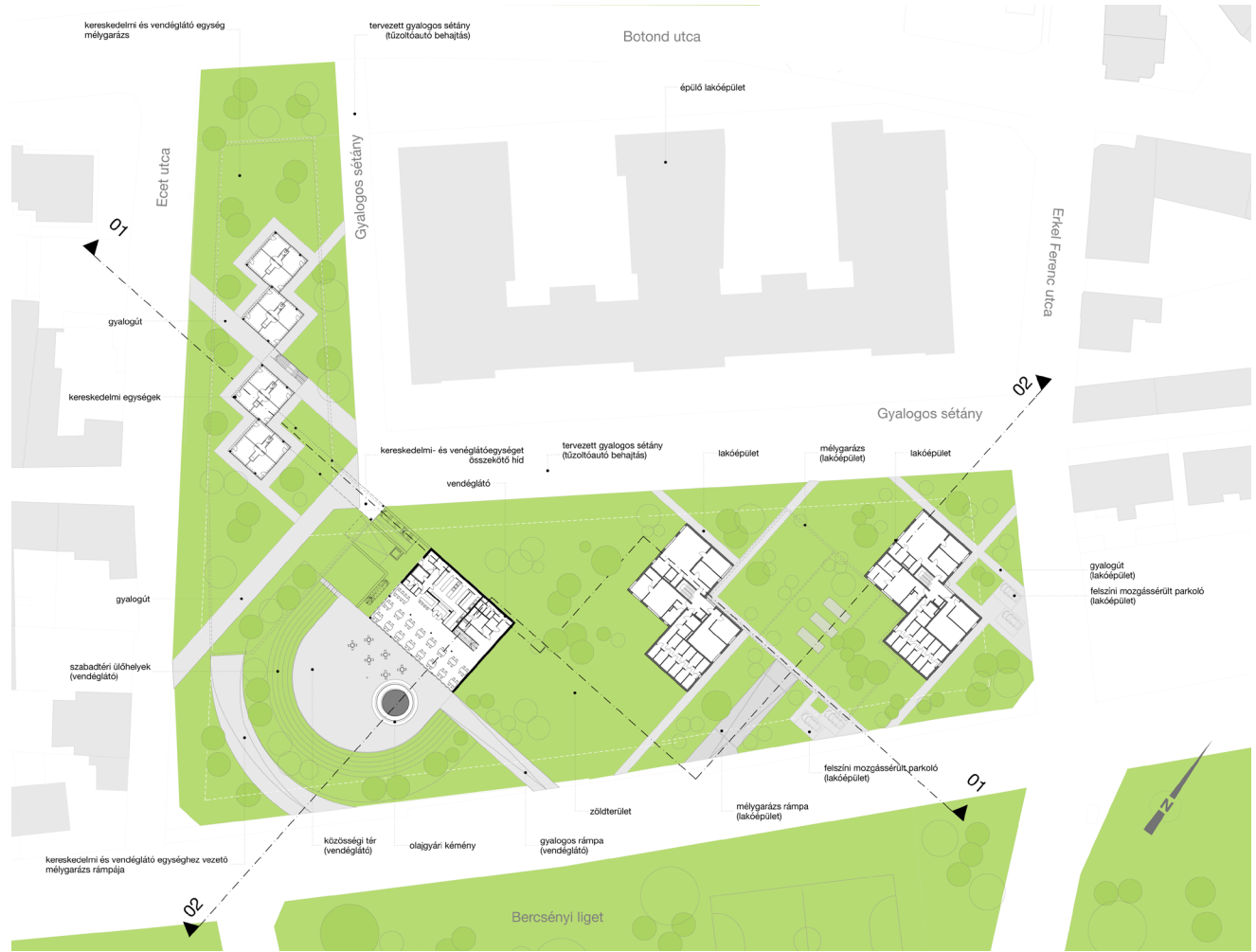
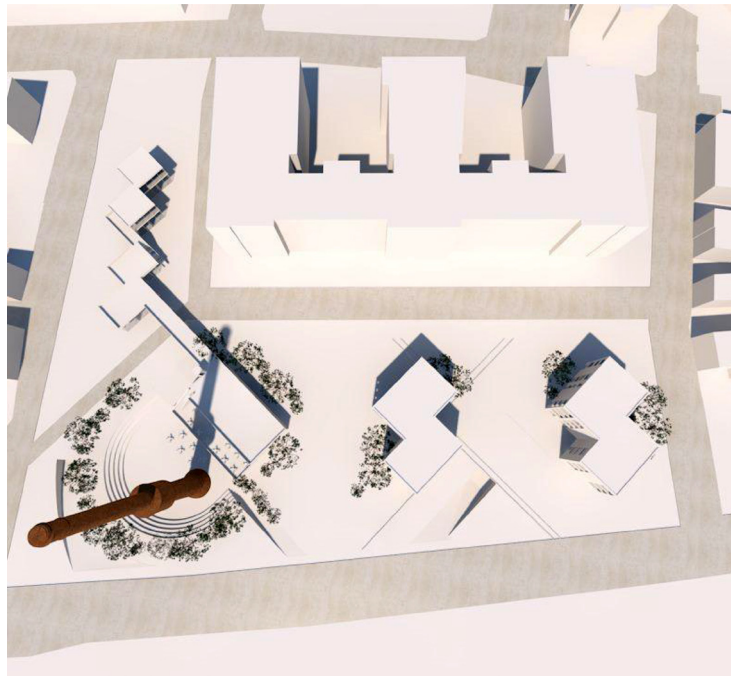
„A kéménytest főszerepet kap. Előretolt, kiemelt helyzete természetellenes. Az arányok jelentősen torzulnak, az új beépítés alárendelt szerepet játszik.”

„Az átlós szerkesztésben rejlő grafikai izgalom sem tudja feledtetni a zavart, melyet a már-már villaszerűen kicsiny épületek éreztetnek a környezethez, a léptékhez és a hétköznapi racionalitáshoz való viszonyuk miatt. A látszólag központi szerepbe kerülő kémény valójában elhagyatottan álldogál.”

„Az épület tömegformálása esetleges, az új koordinátatengely felvétele nehezen indokolható. A beépítés gazdaságtalan, kevés új építészeti gondolatot hordoz. A kémény szerepe kissé túldimenzionált, nem értelmezhető a kapcsolata a beépítéssel.”

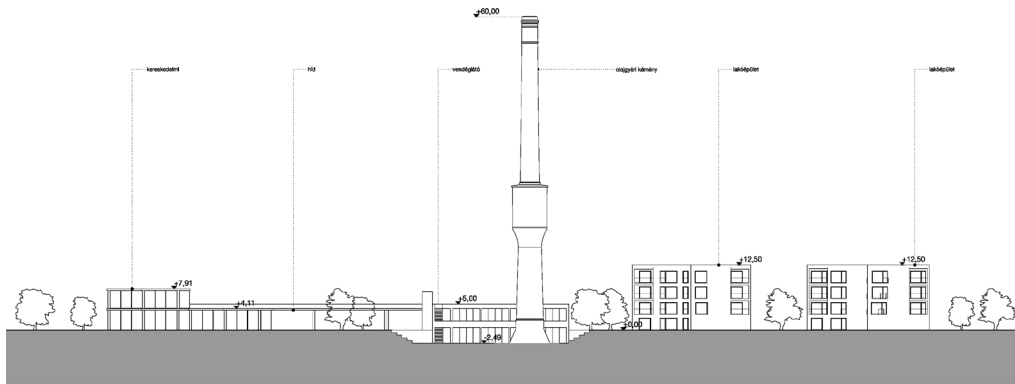


átnézeti helyszínrajz

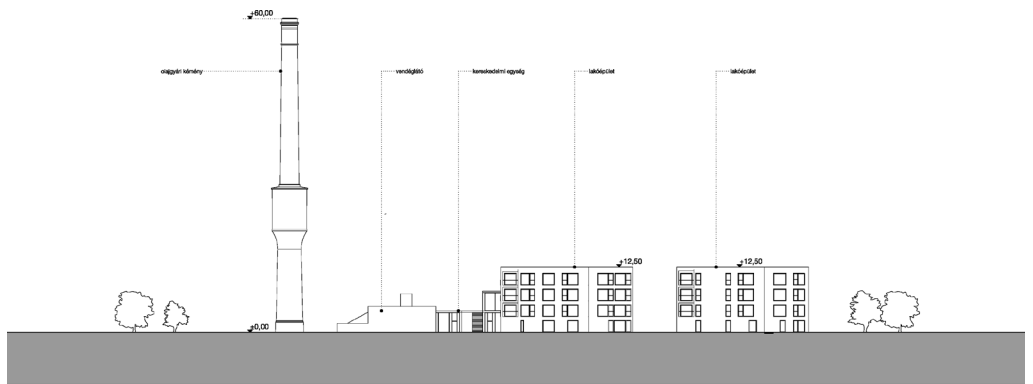


földszinti átnézeti alaprajz

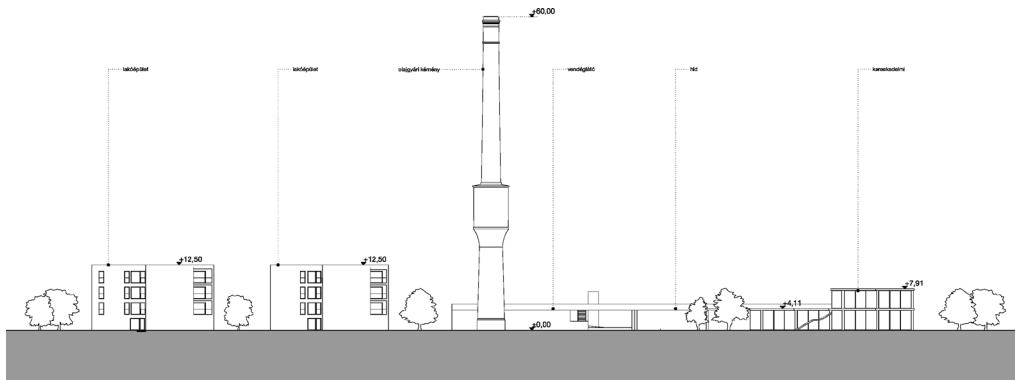
a telek területe:	13 050 m ²
beépítettség:	12,19%
zöldterület:	11 598 m ²
szintterületi mutató:	0,39 m ² /m ²
építménymagasság:	12,50 m
lakásszám:	28 db
parkolószám:	85 db
összes nettó alapterület:	3 793 m ²
ebből lakás alapterület:	2 219 m ²
ebből egyéb alapterület:	1 574 m ²



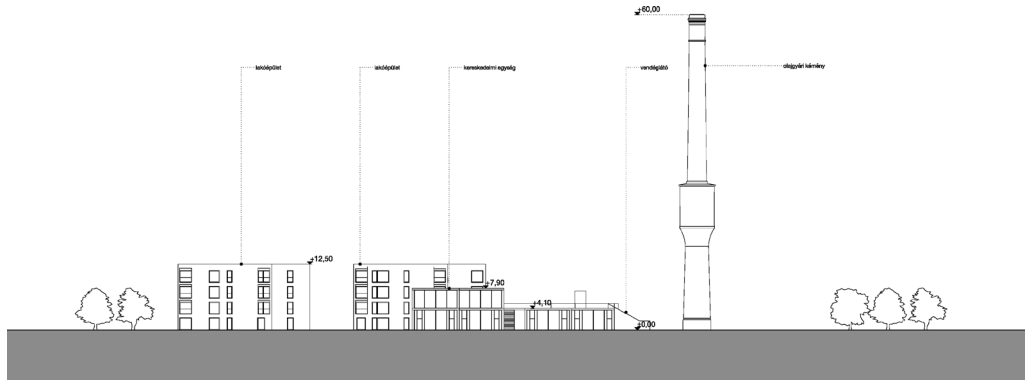
délkeleti homlokzat



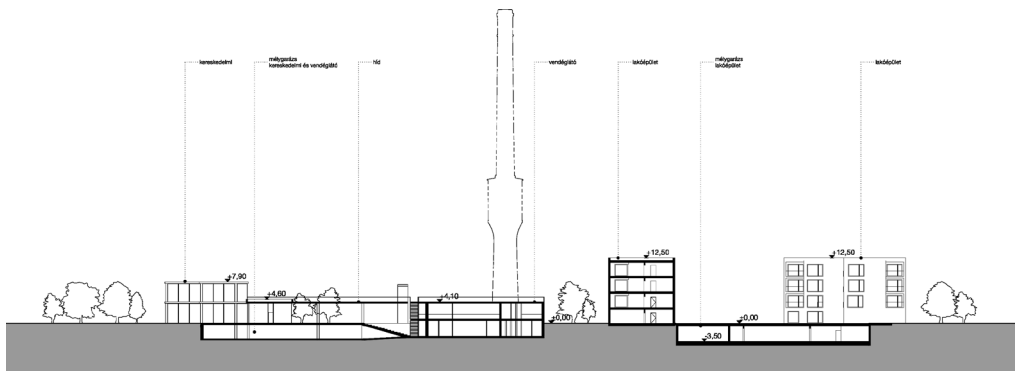
északkeleti homlokzat



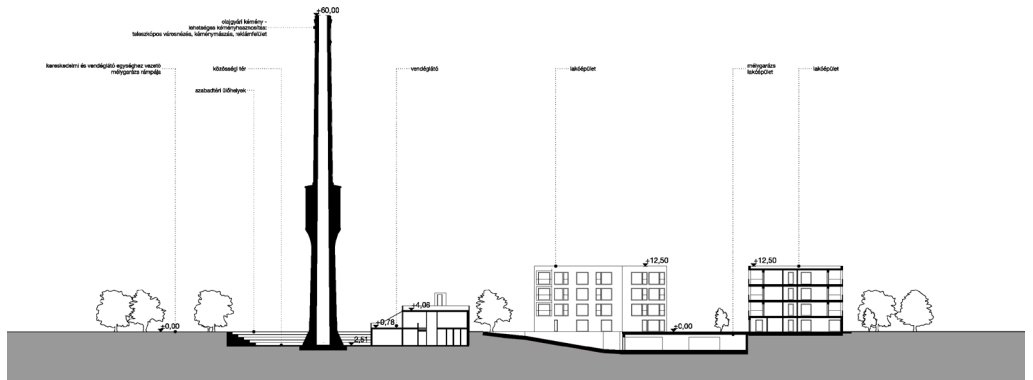
északnyugati homlokzat



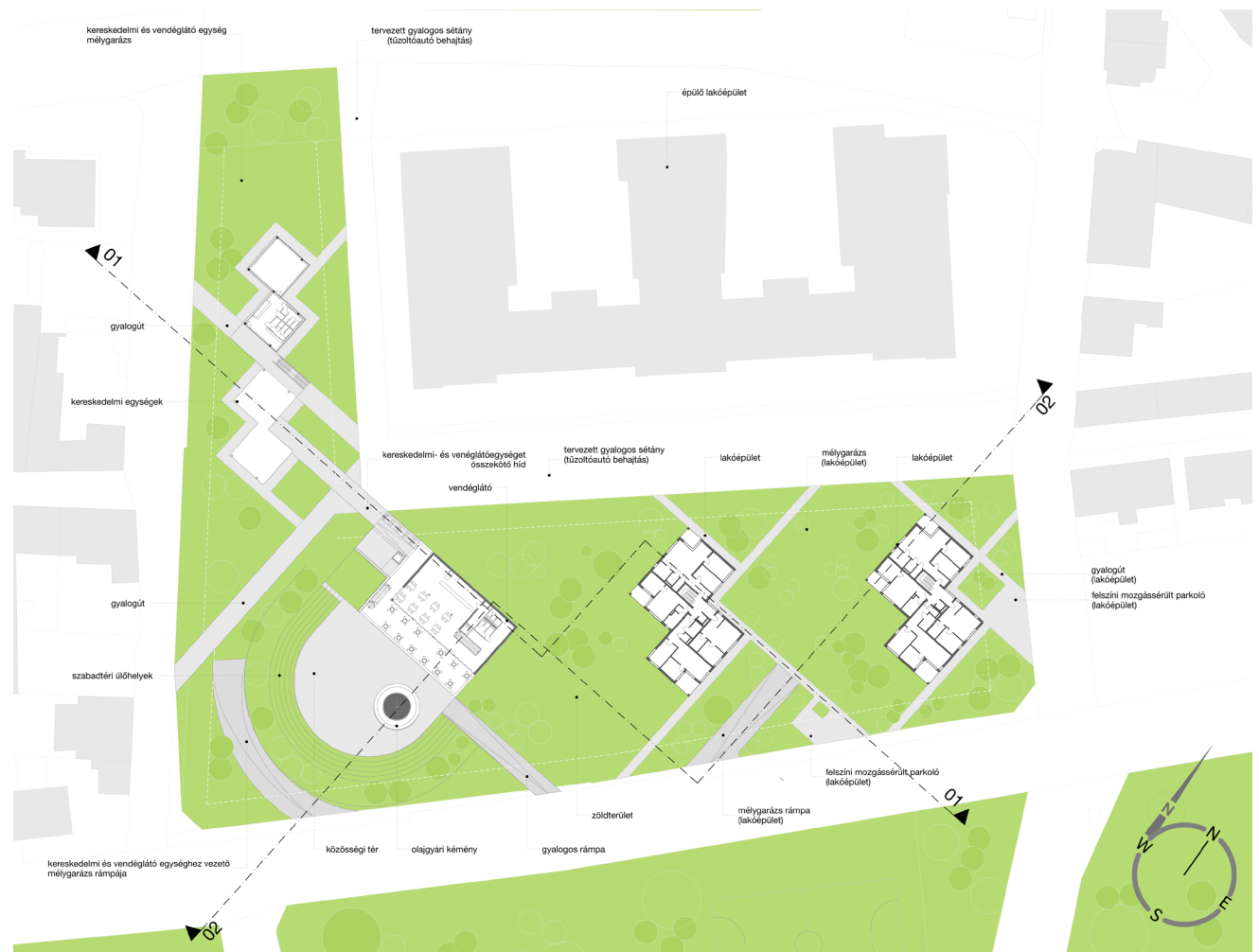
délnyugati homlokzat



metszet 01



metszet 02



általános szinti átnézeti alaprajz

