

Füstbe ment terv – Építészeti tervpályázat a győri olajgyári kéményért

Szerkesztette: Horváth Tamás PhD
Lektorálta: Kottmayer Tibor

A kötetet kiadja a
Széchenyi István Egyetem
Winkler Gábor Szakkollégium
Győr, 2019.

ISBN 978-615-5837-56-2 [könyv]
ISBN 978-615-5837-57-9 [e-könyv]
DOI 10.35927/FUSTBE.2019

Nyomatás, kötés: Topbalaton Kft.

Az ötletpályázat támogatója volt a
Győr-Moson-Sopron Megyei Építész Kamara

A kötet létrejöttét támogatta az
Emberi Erőforrások Minisztériuma
Emberi Erőforrás Támogatáskezelő
Nemzeti Tehetség Programja

A projekt címe:

A szerkezettervezés és városépítés szimmetriái
Pályázati azonosító: NTP-SZKOLL-18-0059

A Kisalföld és a Kisalföld Online
cikkeinek és fotóinak utánközlése
Garamvölgyi Imre főszerkesztő
hozzájárulásával történt.

A címlapfotó Nemes Zoltán 'mettor'
Győr, 2018. március 23. 11:03:39
című képe, mely elnyerte a
Sony World Photography Awards
Magyar Nemzeti Díját 2019-ben.

Tartalom

- 2 A pályázat előzményei, sajtószemle
szerkesztette: Horváth Tamás PhD
- 10 Az olajgyári kémény építészeti jelentősége
Veöreös András PhD
- 18 Olajgyári kémény és környezete
zártkörű ötletpályázat – Pályázati kiírás
- 21 A tiltakozáson túl: Tíz állítás a kéményről avagy
zárójelentés jellegű összefoglaló az olajgyári
kémény és környezete zártkörű ötletpályázathoz
- 22 1. számú pályamű, Beiermeiszter Tamás, Élő
József, Fodróczy József DLA, Jóna László,
Ladányi Gábor, Tóth Gergő
- 26 2. számú pályamű, Benkő Diána, Háklár Barbara,
Horváth Virág, Fátrai Júlia, Mátis Teodóra, Soós
Adrienn, Tátrai Ádám
- 30 3. számú, 1. díjas pályamű, Cseh András DLA,
Csikár Ottó, Frühwald Evelin, Pócza Krisztina,
Rendi András Mihály, Victor Pérez Sánchez,
Virginia Martinez Navarro
- 34 4. számú pályamű, Csikszentmihályi Péter DLA,
Lajtosné Spéder Hajnalka, Molnár Melinda,
Ubrankovics Judit
- 38 5. számú pályamű, Benyusovics Dalma, Berbik
Ferenc, Buchinger Péter, Golda János DLA,
Somlói-Péter Barnabás
- 42 6. számú pályamű, Bodrossy Attila DLA, Doma
László, Farkas Fanni, Kóczyán Klaudia, Molnár
Zsolt, Salacz Ádám, Spánicz Dorina
- 46 7. számú, 2. díjas pályamű, Gráding Dóra, Nagy
Fanni, Pethő László, Reiner Éva, Simon László
- 50 8. számú pályamű, Bach Péter DLA, Eredics Éva,
Horváth Ágnes, Joó Tamás, Maráz Veronika
- 54 9. számú, 3. díjas pályamű, Barna Izabella,
Brassányi Tímea, Czígány Tamás DLA, Csörgő
Gábor, Vojtek Rita
- 58 10. számú pályamű, Bálint Eszter, Csuzi Barbara,
Geyer Dorottya, Nagy András, Nagy Viktória,
Scmidt Edina, Zentai Fruzsina
- 62 A pályázat után, sajtószemle
szerkesztette: Horváth Tamás PhD
- 68 A kémény sztori két olvasata
Tutervai Máttyás

FÜSTBE MENT TERV

„S jutott eszembe számtalan
Szebbnél-szebb gondolat,
Míg állni látszék az idő,
Bár a szekér szaladt.”

Petőfi Sándor: Füstbement terv

ÉPÍTÉSZETI TERVPÁLYÁZAT A GYŐRI OLAJGYÁRI KÉMÉNYÉRT

6. számú pályamű

Bodrossy Attila DLA, Doma László, Farkas Fanni, Kóczián Klaudia, Molnár Zsolt, Salacz Ádám, Spánicz Dorina

Építészeti leírás, az alkotók gondolatai

HELYSZÍN A beépítési koncepció kialakításánál abból indultunk ki, hogy a terület kedvező fekvése miatti adottságát (a belváros gépkocsi használat nélkül, gyalogosan elérhető) érdemes kihasználni, ezért javasolt a lehető legtöbb lakás telepítése. A Knézich utcát a Vámbéry Ármin utcával összekötő gyalogos átkötés komoly forgalmi jelentőséggel nem bír, itt indokolt intenzív zöld telepítése és a földszintről nyíló sorházas egységek létrehozása. Egy északkeleti-délnyugati átkötést jelöl ki a már megépült épület és a kémény helye. Ezt a hosszirányú tengelynél jelentősebbnek ítéljük. Javasoljuk ide telepíteni a közösségi tereket, üzleteket, orvosi rendelőket, ügyvédi irodákat stb. Nem elfeledve az egykor itt működő olajgyárat, javasoljuk továbbá, hogy az épületek finoman utaljanak a terület ipari múltjára.

KÉMÉNY Célunk volt, hogy a kémény gyújtópontba kerüljön anélkül, hogy ezt a helyzetét egy tér hangsúlyozná. Ennek elkerülésére a kémény szorosan az épületek között áll – éppen úgy, mint minden eredeti funkcióját betöltő kémény állt egykor.

CSALÁDÖSSZETÉTEL, LAKÁSÖSSZETÉTEL Magyarország megyei jogú városainak család adatai: 1-2 fős: 59%; 3-4 fős: 35%; 4 főnél nagyobb: 6%. A statisztikai adatok alapján viszonylag nagy hányadban garzonlakások kialakítását szorgalmazzuk, de méretük tág határok között mozoghat. Célszerű lehet többgenerációs lakásokat is kialakítani, egy kisebb és egy nagyobb lakásból osszenyithatóan. Nagy teraszokat terveztünk és kis kertet, hogy a lakások

versenyképes alternatívát tudjanak nyújtani a városból kiköltözni szándékozók számára a családi házba költözéssel szemben. Érdemesnek látjuk a munkahely és a lakás szimbiózisának megteremtését, például a földszinten munkahely, az emeleten pedig a lakás kialakításával.

LAKÓKÖZÖSSÉGEK Olyan épületeket terveztünk, amelyek közösségképző erővel bírnak. Erre a legalkalmasabb a tágas, pulzáló szélességű közlekedővel bíró függőfolyosós ház. Szintenként mosókonyhákat alakítottunk ki, amelyek szintén közösségképző helyek. A közösségi tereket gyermekmegőrzésre, játékra, szaunázásra, grillezésre, barbecue-ra, testedzésre, napozásra, nagyobb társaság vendégül látására tudják használni a leendő lakók.

PARKOLÁS Egyszintes mélygarázs létrehozását javasoljuk oly módon, hogy az épület földszinti padlóvonalát 60 cm-rel megemeljük, így egyrészt kevésbé mélyen kell a talajvízben építeni, másrészt a földszinti lakások mindegyike belátásmentes lehet. Behajtó a szomszédos társasház számára kialakított Erkel utcai csomópontnál, be- és kihajtó az Ecet és a Botond utcai kereszteződésnél létesül. Felszíni parkolókat a Bercsényi liget és az Ecet utca mentén terveztünk, nagyrészt vendégparkolóként.

ZÖLDTERÜLETEK A kialakítandó zöldterületek minél nagyobb hányadát lakásokhoz szeretnénk kapcsolni, hogy a lehető legtöbb privát kertet tudjunk kialakítani.

Szemelvények a Bíráló Bizottság tagjai által megfogalmazott véleményekből

„A városias lakóházformák megújítása terén előremutató koncepciót ad a terv az alacsony és sűrű beépítéssel. Épületformái és terei azonban kevésbé városiasak, inkább a lakótelepekre emlékeztetnek. Az olajgyári kémény megfelelő térbeli pozícióba kerül a sétány gyújtópontjában. Jó lett volna, ha ezzel összefüggésben hasznos funkciót is kapott volna. A terv kidolgozása alapos, rajzi tálalása még érlelhető lett volna.”

„A gyártelepszerű beépítés kicsit sűrű, de még működképes, a Bercsényi-liget felőli pontszerű házsorral szépen fellazul. A kémény szervesen illeszkedik a telephez. Az építészeti megjelenés vegyes eredményt hozott. A konzolos erkélyrendszer érdekes téri helyzeteket tud teremteni. A pontházak döntött síkjai viszont zavaróak. A látványterv agresszív vöröses színezése nem tett jót a mértéktartó épületstruktúrának.”

„A kémény a kompozíció természetes eleme. Pontosan pozícionált. Kapcsolata az új épületekkel intenzív, ugyanakkor arányos. Az ismerős kapcsolódás jó stílusérzékre, erős koncepcióalkotásra vall.”

„A beépítés nagyon intenzív, a megépült lakóegyüttes melletti területen már-már túl intenzív. Az épülettömegek nagysága, hosszúsága vitatható. A Bercsényi liget felőli pontházazs fellazítás jó építészeti gondolat, azonban az épületek konkrét megformálása bizonytalan. A terv egyik fő erénye a kémény szerepének és súlyának jó meghatározása.”



átnézeti helyszínrajz



földszinti átnézeti alaprajz

| | |
|---------------------------|-------------------------------------|
| a telek területe: | 11 660 m ² |
| beépítettség: | 51,91% |
| zöldterület: | 2 958 m ² |
| szintterületi mutató: | 1,79 m ² /m ² |
| építménymagasság: | 13,32 m |
| lakásszám: | 223 db |
| parkolószám: | 281 db |
| összes nettó alapterület: | 17 360 m ² |
| ebből lakás alapterület: | 15 031 m ² |
| ebből egyéb alapterület: | 2 329 m ² |



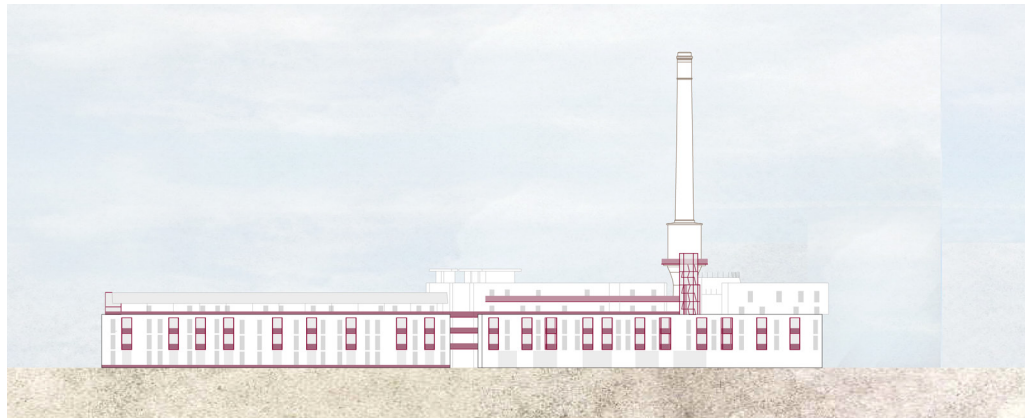
délkeleti homlokzat



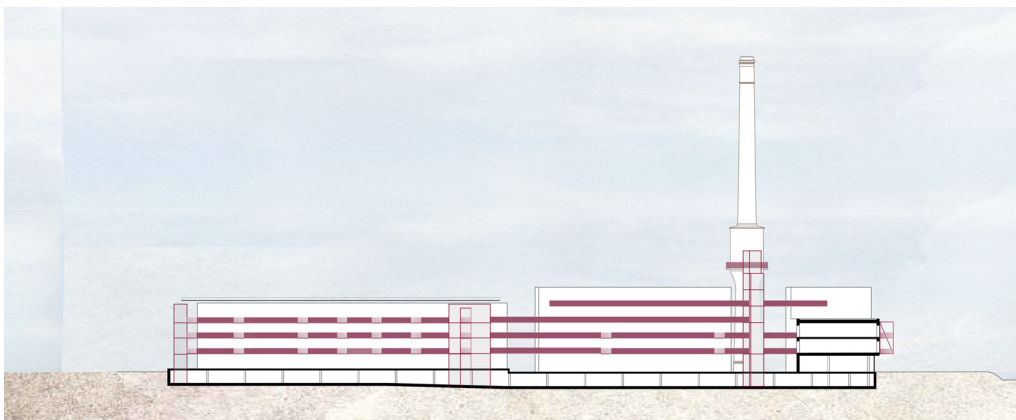
északkeleti homlokzat



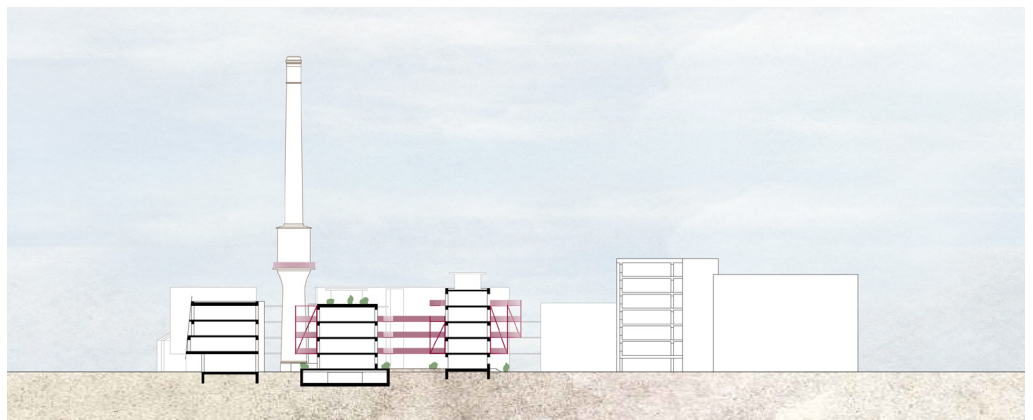
északnyugati homlokzat



délnyugati homlokzat



metszet



metszet



általános szinti átnézeti alaprajz

| | | | |
|--|--------------------|------|--|
| | 35 m ² | 12 % | |
| | 52 m ² | 43 % | |
| | 72 m ² | 33 % | |
| | 104 m ² | 6 % | |
| | 106 m ² | 3 % | |
| | 120 m ² | 3 % | |

