

Füstbe ment terv – Építészeti tervpályázat a győri olajgyári kéményért

Szerkesztette: Horváth Tamás PhD
Lektorálta: Kottmayer Tibor

A kötetet kiadja a
Széchenyi István Egyetem
Winkler Gábor Szakkollégium
Győr, 2019.

ISBN 978-615-5837-56-2 [könyv]
ISBN 978-615-5837-57-9 [e-könyv]
DOI 10.35927/FUSTBE.2019

Nyomatás, kötés: Topbalaton Kft.

Az ötletpályázat támogatója volt a
Győr-Moson-Sopron Megyei Építész Kamara

A kötet létrejöttét támogatta az
Emberi Erőforrások Minisztériuma
Emberi Erőforrás Támogatáskezelő
Nemzeti Tehetség Programja

A projekt címe:

A szerkezettervezés és városépítés szimmetriái
Pályázati azonosító: NTP-SZKOLL-18-0059

A Kisalföld és a Kisalföld Online
cikkeinek és fotóinak utánközlése
Garamvölgyi Imre főszerkesztő
hozzájárulásával történt.

A címlapfotó Nemes Zoltán 'mettor'
Győr, 2018. március 23. 11:03:39
című képe, mely elnyerte a
Sony World Photography Awards
Magyar Nemzeti Díját 2019-ben.

Tartalom

- 2 A pályázat előzményei, sajtószemle
szerkesztette: Horváth Tamás PhD
- 10 Az olajgyári kémény építészeti jelentősége
Veöreös András PhD
- 18 Olajgyári kémény és környezete
zártkörű ötletpályázat – Pályázati kiírás
- 21 A tiltakozáson túl: Tíz állítás a kéményről avagy
zárójelentés jellegű összefoglaló az olajgyári
kémény és környezete zártkörű ötletpályázathoz
- 22 1. számú pályamű, Beiermeiszter Tamás, Élő
József, Fodróczy József DLA, Jóna László,
Ladányi Gábor, Tóth Gergő
- 26 2. számú pályamű, Benkő Diána, Háklár Barbara,
Horváth Virág, Fátrai Júlia, Mátis Teodóra, Soós
Adrienn, Tátrai Ádám
- 30 3. számú, 1. díjas pályamű, Cseh András DLA,
Csikár Ottó, Frühwald Evelin, Pócza Krisztina,
Rendi András Mihály, Victor Pérez Sánchez,
Virginia Martinez Navarro
- 34 4. számú pályamű, Csikszentmihályi Péter DLA,
Lajtosné Spéder Hajnalka, Molnár Melinda,
Ubrankovics Judit
- 38 5. számú pályamű, Benyusovics Dalma, Berbik
Ferenc, Buchinger Péter, Golda János DLA,
Somlói-Péter Barnabás
- 42 6. számú pályamű, Bodrossy Attila DLA, Doma
László, Farkas Fanni, Kóczian Klaudia, Molnár
Zsolt, Salacz Ádám, Spánicz Dorina
- 46 7. számú, 2. díjas pályamű, Gráding Dóra, Nagy
Fanni, Pethő László, Reiner Éva, Simon László
- 50 8. számú pályamű, Bach Péter DLA, Eredics Éva,
Horváth Ágnes, Joó Tamás, Maráz Veronika
- 54 9. számú, 3. díjas pályamű, Barna Izabella,
Brassányi Tímea, Czígány Tamás DLA, Csörgő
Gábor, Vojtek Rita
- 58 10. számú pályamű, Bálint Eszter, Csuzi Barbara,
Geyer Dorottya, Nagy András, Nagy Viktória,
Scmidt Edina, Zentai Fruzsina
- 62 A pályázat után, sajtószemle
szerkesztette: Horváth Tamás PhD
- 68 A kémény sztori két olvasata
Tutervai Máttyás

FÜSTBE MENT TERV

„S jutott eszembe számtalan
Szebbnél-szebb gondolat,
Míg állni látszék az idő,
Bár a szekér szaladt.”

Petőfi Sándor: Füstbement terv

ÉPÍTÉSZETI TERVPÁLYÁZAT A GYŐRI OLAJGYÁRI KÉMÉNYÉRT

10. számú pályamű

Bálint Eszter, Csuzi Barbara, Geyer Dorottya, Nagy András, Nagy Viktória, Scmidt Edina, Zentai Fruzsina

Építészeti leírás, az alkotók gondolatai

A KÉMÉNY helyzete nagyban meghatározta a tervezett épületek tömegalakítását és egymáshoz való viszonyukat. A fókuszba a kéményt állítottuk, melyet körülölelnek az épületrészek. A beépítésünk négy épülettömbre tagolódik, melyek kapcsolatban állnak egymással, a teljes területet átfogva. A tervezés során igyekeztünk a REALITÁS talaján mozogni, a paramétereket betartva, ezzel bizonyítva, hogy a város szövetét erősítheti egy régi ipari építmény. Fontosnak tartottunk egy olyan épületgyűttest létrehozni, amely egy élhető és ZÖLD környezetet biztosít az ott lakó közösség és a városi emberek számára. Törekedtünk a beépítés sokféleségére, hogy minél több igényt kielégítsünk. Nagy hangsúlyt fektettünk a KÖRNYEZETUDATOSSÁGRA, ezért a tervben megújuló energiaforrásokat használtunk. Az épületek tetejére NAPELEMEK kerültek, a kéményre axiális szél turbinát terveztünk, melynek a kémény alkotja forgástengelyét, illetve a kémény huzathatását hasznosítva szellőztetjük a mélygarázst. Ezt a gondolatot erősítve az épületek homlokzataira jelentős mennyiségű zöld növényzet került. A környezettudatosság mellett a homlokzati elemek a múlt kor IPARI jellegét erősítik. Ilyen a kéményen elhelyezkedő SZÉLTURBINA, a shéd tetőt idéző napelemek, a KIEMELT KÖZLEKEDÉSI RENDSZER. A homlokzaton használt anyagok esetében viszont törekedtünk a visszafogottságra és

a kéménnyel való kontrasztra. A beépítés két hangulatot különböztet meg. A függőfolyosós elrendezésű épülettömbök közötti tér képviseli a CSENDESEBB zónát, itt kizárólag lakásokat alakítottunk ki. A földszinten angolkertekkel, a felsőbb szinteken pedig erkélyekkel. Szintenként egy-egy közösségi funkcióval gazdagítottuk a lakókörnyezetet. A kémény közvetlen környezetében egy kávézót alakítottunk ki, amely átmenetet képez a csendes és a NYÜZSGŐ zóna között. A fogatolt elrendezésű épülettömbök földszintjén üzletek, illetve egy nagyobb léptékű bevásárló egység került elhelyezésre, amely kielégíti a tágabb környezet igényeit is. A kémény körüli teresedéssel egy átközelkedést biztosítunk a telek pontjai között, ezzel egyfajta SÉTÁLÓUTCÁS tengely jön létre. A felsőbb szintekre francia-erkélyes lakásokat terveztünk. Az üzlet- és vendégparkolók a térszínen kerültek kialakításra. A lakásokhoz, illetve a bevásárló egységhez a parkolási lehetőség a MÉLYGARÁZSBAN adott, ahol lakásonként tárolók biztosítottak. Egységesen tartozik minden tömbhöz a felszínen hulladék- és kerékpár tároló, CÉLUNK egy olyan lakókörnyezet létrehozása volt, mely figyelembe véve az épített ipari örökséget, illeszkedik a város alakuló szövetébe, illetve a Bercsényi liget által meghatározott zöldterületi rendszert erősíti.

Szemelvények a Bíráló Bizottság tagjai által megfogalmazott véleményekből

„A lépcsőző tömegalakítás a tengerparti szállodákra emlékeztet, nem helyénvaló viselkedés. A kéményt esetlegesen veszi körül a három lakóépület. Az egyik túlságosan is közel kerül hozzá, de ez a közelség nem izgalmas viszonyt eredményez, hanem egymást zavarják.”

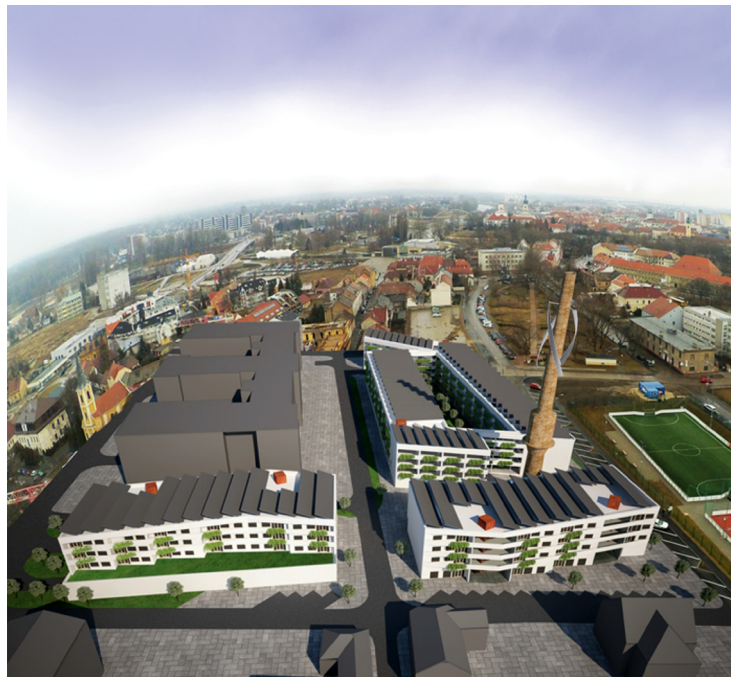
„A túlmozgásos alapszövetbe önkényesen foglal helyet a kéménytest. Méreteit kihasználva sem válik a térbeli alakzat átgondoltá, arányossá, természetessé.”

„A terv önmagával beszélget, megoldásai monológok, nem kezdeményez párbeszédet sem a kéménnyel, sem a környezettel. E felállás szétfolyást és esetlegességet eredményez, a terv pozitívumai (pl. ökológikus szemlélet) is háttérbe szorulnak vagy visszajára fordulnak (pl. turbina megfogalmazása).”

„A beépítés vitatható eleme a kifordított szerkesztési rendszer, a nagy, összefüggő épülettömeg alkalmazása. Az ipari jelleg hangsúlyozása, a shéd tető visszaidézése korlátozott mértékben sikerült. A kémény bevonása a koncepcióba mind funkcionálisan, mind megjelenését tekintve hagy némi kívánnivalót maga után. A terv erénye a környezettudatosságra törekvés, a megújuló energiák alkalmazásának igénye.”



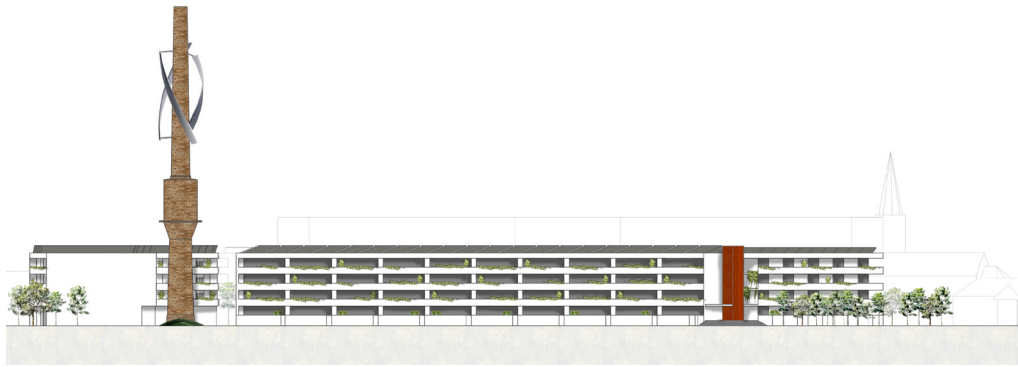
átnézeti helyszínrajz



földszinti átnézeti alaprajz



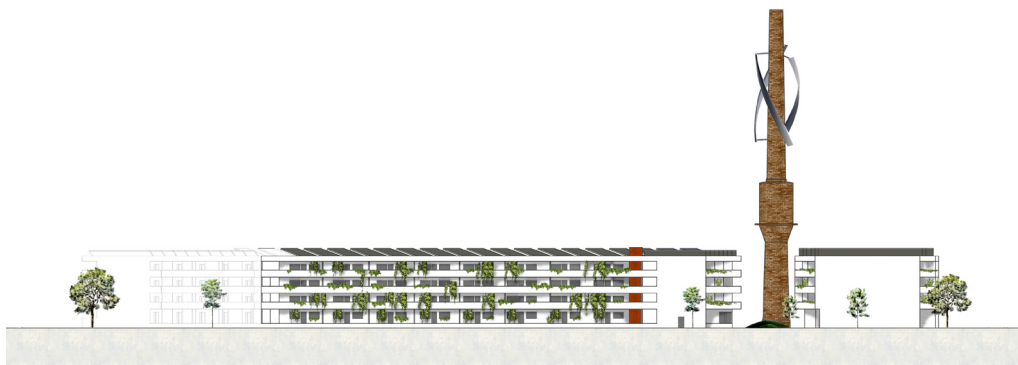
a telek területe:	11 234 m ²
beépítettség:	49,85%
zöldterület:	3 246 m ²
szintterületi mutató:	1,66 m ² /m ²
építménymagasság:	13,55 m
lakásszám:	157 db
parkolószám:	230 db
összes nettó alapterület:	18 618 m ²
ebből lakás alapterület:	13 706 m ²
ebből egyéb alapterület:	4 912 m ²



délkeleti homlokzat



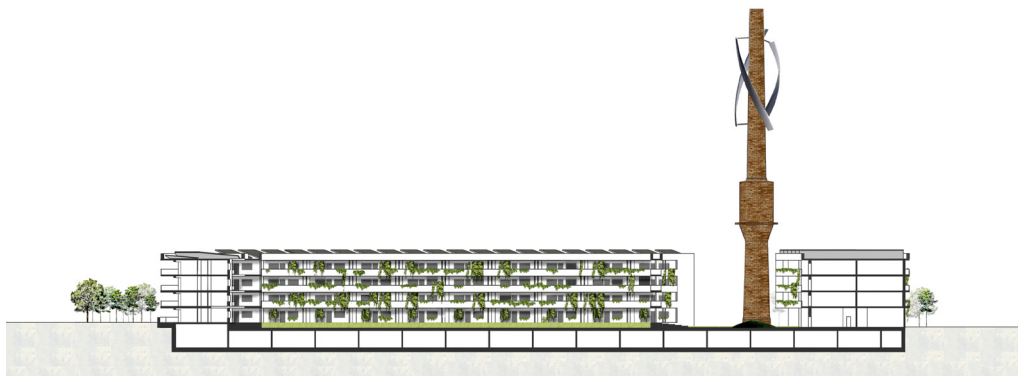
északkeleti homlokzat



északnyugati homlokzat



délnyugati homlokzat



metszet



metszet



általános szinti átnézeti alaprajz

