

EZÜSTMASZKOS TEMETKEZÉS MANVELOVKÁNÁL A DNYEPROPETROVSZKI TERÜLETEN¹

LARISZA NYIKOLAJEVNA CSURILOVA

1973 őszén a Dnyepropetrovszki Történeti Múzeumba a következő tárgyak kerültek be: ezüst edény, ezüst arcmaszka, vas sisak, szablya, szablya hüvelyének ezüst borításából töredékek, páncéllemezek, két vas nyílcsúcs, kés töredéke. A tárgyakat átadó V. M. Ohotnyik, a Vaszilkovkai Nemzeti Múzeum igazgatójának jelentése szerint ezen tárgyak egy 1973 tavaszán Manvelovka falu északkeleti határának lejtőin földmunkák során véletlenül megsemmisített temetkezésből származtak (Vaszilkovkai járás, Dnyepropetrovszki terület).

A lelőhely átvizsgálásánál² a mai felszíntől számítva mintegy 1,5 méter mélységben temetkezés maradványait sikerült feltárni (az egyik hosszanti oldalt, lekerekített sarkokkal), K–Ny-i tájolással. Ló és ember csontokat sikerült megmenteni, melyeken vas, illetve bronz oxidáció nyomai látszóttak, páncéllemezeket, láncszövet néhány masszív, egybe korrodálódott maradványát és egy erősen korrodálódott hosszúkás téglalap alakú vas tárgyat (tőr?). A sír kialakítását és méreteit, az elhunyt fekvését és tájolását már sajnos nem lehetett megállapítani.

A talált tárgyak között az ezüsből készültek a legérdekesebbek: az edény és a maszk a maguk nemében ritkák, és nem jellemzőek a Dnyeper középső szakaszára. Párhuzamaik messze északkeletre, a Volga-vidéken, az Urálban, az Altajban és Dél-Szibériában találhatóak.

Az ezüstedény (*I. kép 1*) egy korsó, magas kúpos nyakkal, és kihajló peremmel. A gömbszerű test és a nyak összeillesztésénél egy kiugró borda fut végig, az edény alja hiányzik. Felületén pikkely alakban megmaradtak a kalapálás nyomai. A peremén, valamint az alján, ahol a test átmegegy a fenék-részbe, a fém rétegződve fel van válva. Hosszanti összeillesztésnek nincs nyoma. Mindezekből arra lehet következtetni, hogy az edény vékony ezüst lemezből, mintára kalapálva lett kialakítva. Méretei: magasság: 13,9 cm, nyak magassága: 7,5 cm, perem átmérő: 9,4 cm, a test alsó részének átmérője: 10 cm, a test legnagyobb szélessége: 12,4 cm. Felülete behorpadt és helyenként törött is. A manvelovkaihoz hasonló formájú és készítése technikájú ezüst edények gyakran feltűnnek az Altaj és Szibéria türk leletei között.³ V. P. Darkevics ezeket a „türk formájú” edények csoportjába sorolja, és a 8–9. századra datálja őket.⁴

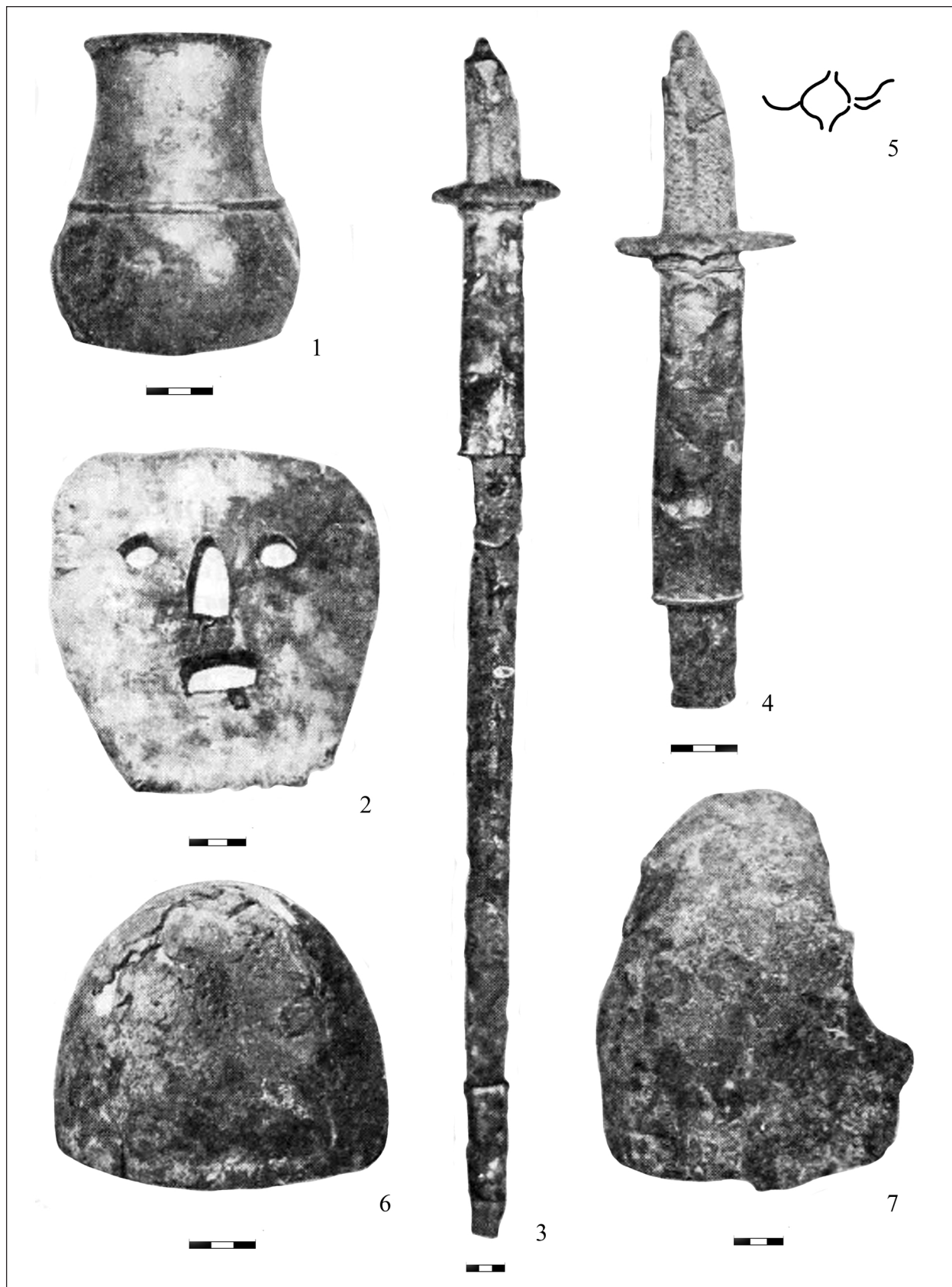
A lapos, ezüst maszk trapéz alakú, a szemeknél kerek, a szájnál téglalap, az orrnál háromszög alakú kivágásokkal (*I. kép 2*). A szélein lévő négy kis méretű furat valószínűleg a vászon anyagra történő felerősítésre szolgált. A kivágások szélei fogazottak. Méretei: magasság: 19 cm, szélesség felül: 14 cm, szélesség alul: 11 cm. Párhuzamait a Volga-vidék középső részén, és az Urál vidékén találjuk. Ezen területek 8–10. századi lakosságánál a maszkok és szemfedők, valamint egyéb arcot takaró tárgyak jel-

¹ A szakfordítás az eredeti orosz nyelvű tanulmány szövegével teljesen egyezően készült (Чурилова, Л. Н.: Погребение с серебряной маской у села Манвеловка на Днепропетровщине. *Советская археология* 1986:4, 261–266). A fordítást és a szerkesztést Jancsik Balázs és Türk Attila készítette, a képanyag technikai munkáit Ambrus Edit végezte. A projekt az Innovációs és Technológiai Minisztérium ÚNKP-20-2 kódszámú Új Nemzeti Kiválóság Programjának NKFI Alapjának és a Térmaterületi Kiválósági Program: Magyarország és a Kelet kapcsolatának régészeti kutatása (Keleti Örökségünk PPKE Interdiszciplináris Történeti és Régészeti Kutatócsoport [TKP2020-NKA-11]) projekt támogatásával készült.

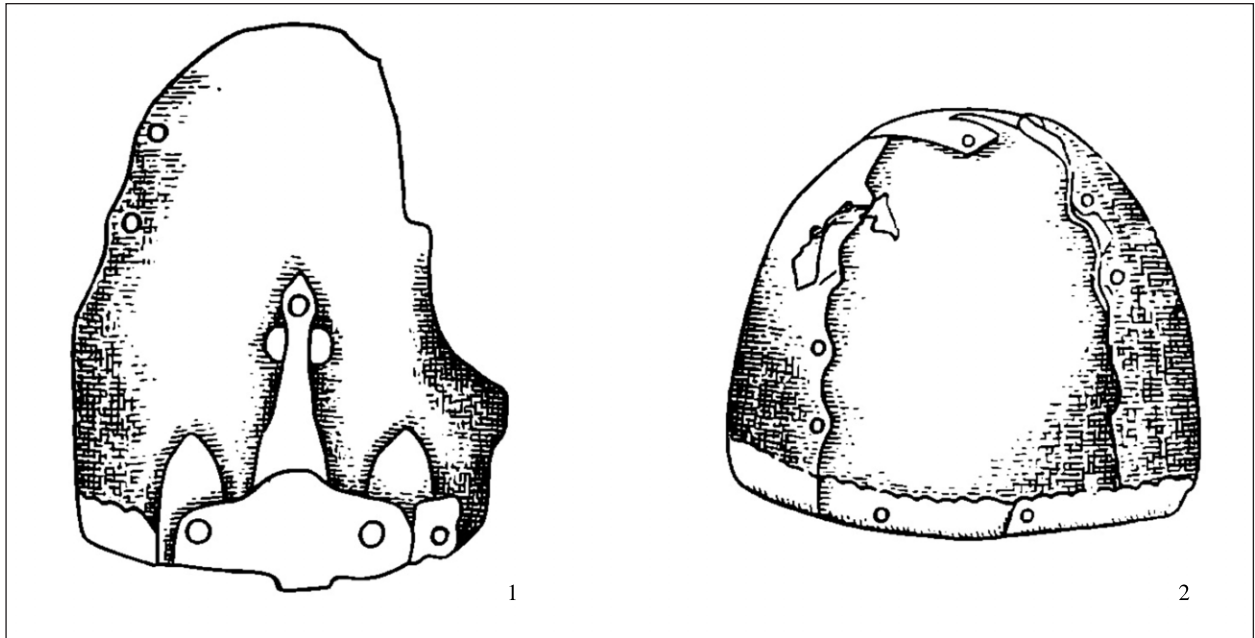
² L. P. Jelinova, a Dnyepropetrovszki Történeti Múzeum régésze, vizsgálta át a helyet.

³ SZMIRNOV 1909, табл. XCIV. 179, табл. XCV. 184–193; KISZELJOV 1949, 307, табл. LII. 4; KUBAREV 1979, 159; JEVTYUHOVA–KISZELJOV 1940, табл. IV. a–b.

⁴ DARKEVICS 1976, 91.



1. kép. A manvelovkai sír leletei. 1: Edény; 2: Maszk; 3: Szablya; 4: Szablya markolat része; 5: Tamgaszerű jel rajzolata; 6: A sisak oldalnézetből; 7: A sisak előlnézetből



2. kép. A sisak rajza. 1: Elülső nézet; 2: Oldalsó nézet

legzetesen a temetkezési rítus részei.⁵ A manvelovkai maszkkal megegyezők a tankejevukai temetőben talált maszkok (9–10. század, Volga középső folyása),⁶ melyek a temető I. sírcsoportjához tartoznak.⁷ A tankejevukaiakhoz hasonló stílusban kivitelezett, és hasonló anyagú maszkok a Káma felső és középső folyásának 6–11. századi temetőiből is ismertek (Plesz, Malo-Anyikovo, Redikor stb).⁸ A manvelovkai maszk jellegzetessége az orrnak hagyott nyílás, míg az esetek túlnyomó többségében az ilyen maszkokon csak a szemeknek és a szájnak vágnak nyílást.

A publikált leletek között igen érdekes a vas, kónikus-gömbyszerű sisak (1. kép 6–7; 2. kép 1–2). Magassága: 18 cm, alsó részének átmérője: 22 cm. Négy, hullámos szélű lemezből szegecselt, az elülső és hátsó lemezek takarják az oldalsókat, az egyik oldalsó lemez részlegesen rongálódott. A lemezek méretei 18 × 21 cm. A lemezek oldalainak minden kis kiugrásán szegecselés található, hat darab egy sorban. Ahol két lemez találkozik, ott a leme-

zek között rézlemez is található. A homlokrészen háromágú lemez található, melyhez orrvédő részt is erősítettek, ennek azonban csak a felső része maradt meg. A sisak alján a lemezeket abroncsos rögzítés tartja, hullámos felső résszel. Tetején négyszögű lemez, négy darab szegeccsel szolgált az üreges sisakcsúcs rögzítésére.

Az ilyen üreges sisakcsúccsal ellátott, kónikus-gömbyszerű sisakok A. P. Okladnyikov véleménye szerint „jellegzetes sisakjai voltak a dél-szibériai és közép-ázsiai középkori sztyeppi népeknek”.⁹ A manvelovkaival egyetemben azok is néhány nagyobb lemezből lettek összeállítva, és az elülső és hátsó lemezek takarják az oldalsókat. A lemezek szegecselték. Ilyen típusú sisak került elő az egyik karanajevói kurgán betöltéséből (Dél-Ural) melynek anyagait a 10. századra lehet datálni.¹⁰

A manvelovkai sisak formailag és szerkezetileg a szláv sisakok II. „csernyigovi” típusához áll közel (A. N. Kirpicsnyikov klasszifikációja alapján),

⁵ FODOR 1972, 172.

⁶ KAZAKOV 1968, 232, табл. I.

⁷ GENYING–HALIKOV 1964, 75.

⁸ KAZAKOV 1968, 233, табл. II. 4–6.

⁹ MEDVEGYEV 1981, 183.

¹⁰ MAZSITOV 1981, 115, рис. 61. 17.

melyek a Kijevi Rusz területén a mongol kor előtt voltak elterjedve.¹¹

A „csernyigovi” típusú sisakok, mint amilyen a manvelovkai is, 4 nagyobb lemezből lettek összeállítva, hullámos szélekkel, a lemezek között réz lemezekkel. Tetejükön üreges sisakcsúcs, aljukon arbronsz található. A „Fekete sír” sisakja (10. sz.) felépítésében majdnem azonos az itt publikált sisakkal, a homlok részen háromágú lemez is található.¹² A manvelovkaitól sok más „csernyigovi” típusú sisak különbözik a sisak aranyozásánál, valamint a sisak testének aranyozott és ezüstözött díszeinél fogva.

A leletgyűttes masszív, egyenes szablya a többi tárgy közé illeszkedik, jellemző a lovas-harcos temetkezésekre (1. kép 3). A penge egyenes, egyélű, a markolat enyhén a penge felőli oldal fele hajlik. Ez Ju. Sz. Hudjakov klasszifikációja szerint az egyenes szablyák csoportjára jellemző.¹³ Méretei: pengehossz: 72 cm, pengetőszélesség: 3,7 cm, lentebb a penge szélessége: 2,4 cm, markolat hossza: 10 cm, keresztvas hossza: 9 cm. Pengéje még a múltban két darabra tört. A törésselületen a fém három rétege figyelhető meg. Az él és a penge háta egymással párhuzamosan futva később fokozatosan összefutnak a hegybe, melynek vége letört. A pengén enyhe borda fut végig. Markolata egyenes, lemezzel bevont. Keresztvasa a hüvely felső részére is ráfut, középső részén rombusz alakban kiszélesedik. Fennmaradt a markolatot díszítő ezüst borítás, és a hüvelyborítás három ezüst töredéke (1. kép 4). Utóbbiból kettő jól megmaradt: a felső és az alsó részt takaró. A hüvely végén az ovális alsó rész elveszett. Méretei: markolat borításának hossza: 8,4 cm, szélessége: 3,2 cm, a középső borítás: 17,2 cm × 4,3 cm, alsó borítás: 8,1 cm × 3 cm. A markolat lemeze domborúan, kör alakú nyomott mintákkal díszített. A hüvelyt borító felső lemez felső és alsó részére egy-egy, egyenként két huzalból csavart zsinórt forrasztottak. A borítás felső részére tamgára emlékeztető, két görbe

vonalból álló, rosszul megmaradt ábrázolás került (1. kép 5).

A manvelovkai egyenes szablya megfelel a szablyák I. csoportjának (kazár szablyák) G. A. Fjodorov-Davidov klasszifikációja alapján, melyek a 9–10. századra keltezhetőek.¹⁴ Az itt közölt szablya közeli párhuzamait a dmitrijevskai temetőben talált pengék jelentik (szaltovói kultúrkör kései fázisa, 9. század vége – 10. század eleje).¹⁵

Egyenes és enyhén ívelt szablyák a 10–11. században széles körben voltak elterjedve az Észak-Kaukázusban, és a Volga mentén.¹⁶ Például a Bolsije Tyigani és Bolsije Tarhani temetők szablya leletei (középső Volga-vidék, 9. század közepe – 10. század közepe) típusukat és méretüket tekintve megegyeznek a manvelovkai szablyával.¹⁷

A 9–11. században az egyenes és enyhén ívelt pengéjű szablyák kiemelkedő helyet foglaltak el a közelharc fegyverek között az Altaj valamint Nyugat- és Dél-Szibéria népeinél.¹⁸

A múzeumba beszolgáltató hat páncéllemez mellé számos más darab került a lelőhely átkutatásánál (3. kép 1–4). A lemezek többsége nyújtott téglalap alakú, enyhén hajlított (az egyik hosszanti oldal lekerekített), felületükön két darab lyukkal. Méreteik: 6,5 × 2,2 × 0,1 cm. Feltártak még két páncéltöredéket (6,5 × 1,1 × 0,1 cm) összekorrodálódva úgy, hogy az egyik a másikon feküdt, a végeiken két darab lyukkal, valamint két nagyobb, ívelt lemezt két lyukkal a hosszanti oldaluk mentén (6,6 × 4,2 × 0,1 cm). Találtak még egy négyzet alakú, sarkaiban lyukasított lemezt, a felső részén középen nagy kerek szegeccsel (6,5 × 5,7 × 0,1 cm).

A manvelovkai páncéllemezek többségéhez párhuzamokat a Ju. Sz. Hudjakov által a II. típusba sorolt darabok között találunk, melyek pikkelypáncél elemek.¹⁹ Az ilyen lemezek származási helye Dél- és Nyugat-Szibéria, Altaj és Tuva. Hasonló lemezekből álló páncél volt elterjedve a kirgizek között a

¹¹ KIRPICSNYIKOV 1971, 25, 27.

¹² KIRPICSNYIKOV 1971, 26, рис. 9. 2.

¹³ HUDJAKOV 1980, 40.

¹⁴ FJODOROV–DAVIDOV 1966, 22.

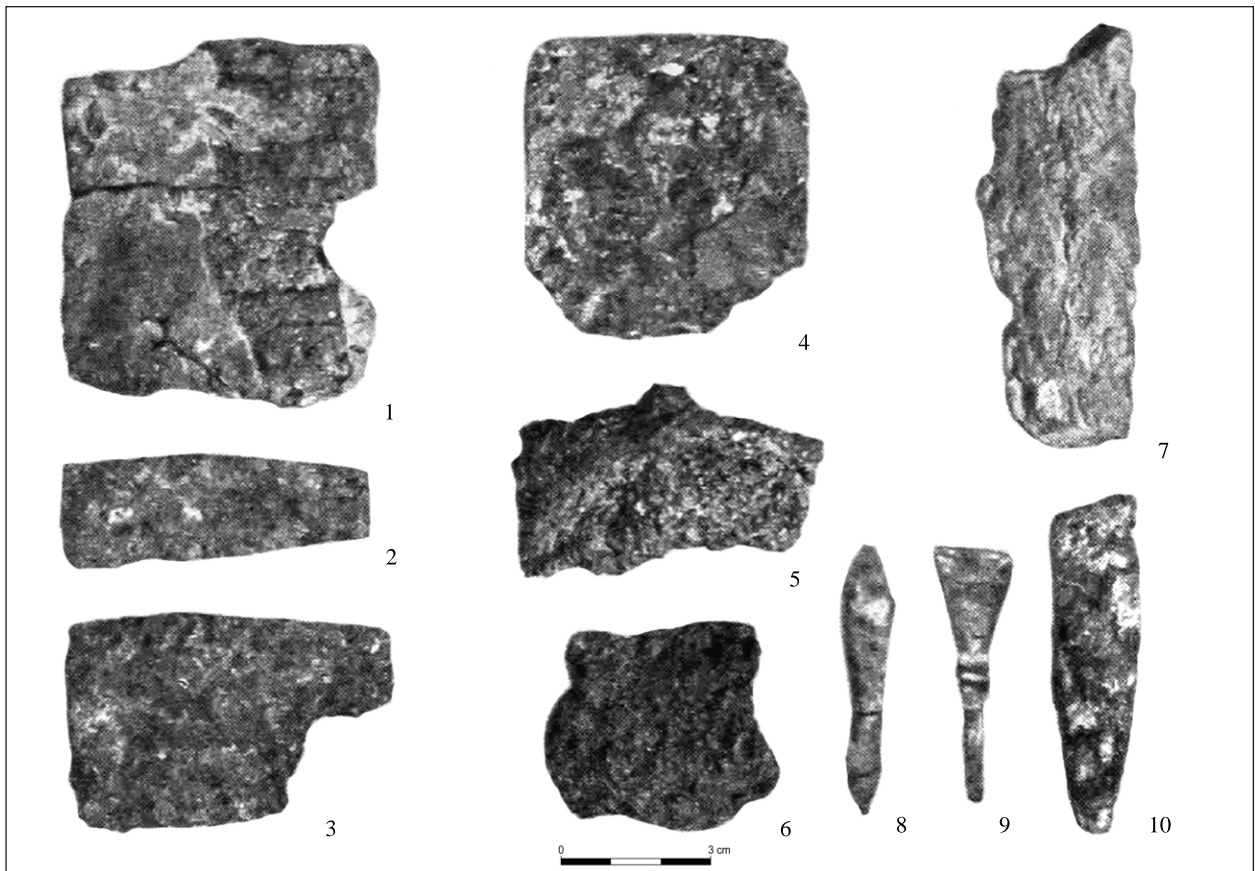
¹⁵ PLETNYOVA 1967, 159, рис. 43. 1.

¹⁶ KORZUHINA 1950, табл. II–III.

¹⁷ HALIKOVA 1976, 172; SZTYEPIJEVRAZII, 77, 166, рис. 52. 12.

¹⁸ HUDJAKOV 1980, 39; HUDJAKOV 1981, 131; PLOTNYIKOV 1981, 167.

¹⁹ HUDJAKOV 1980, 120, 123, табл. XL. 5–6, 8–11, табл. XLII.



3. kép. A sír leletei. 1–4: Páncéllemezek; 5: Láncszövet töredéke; 6–7: Nyílcsúcsok; 8: Kés töredéke; 9: Tőr töredéke(?)

8–11. században, és különösen elterjedt volt a 9–10. században.²⁰

A kelet-európai leletanyagban a manvelovkai lemezek párhuzamai széles időhatárok között datáltak, a 10–13. századra, ami ezen típusú páncélzat használhatóságának bizonyítéka.²¹

A manvelovkai lemezek belső részén jól látható a páncélzat textil alapjának lenyomata. Számításba véve, hogy a bőrszíjjal fűzött páncélzat (a pikkelypáncéllal ellentétben) nem igényel ilyen alapot, amire rögzíteni kell a lemezeket, valamint figyelembe véve számos szibériai párhuzamot elképzelhető, hogy a manvelovkai páncéllemezek egy pikkelypáncél-szerű védő fegyverzet részei voltak.

A páncéllemezekon kívül a sírból több darab, nagyméretű, összekorrodálódott láncszövet töredék is előkerült (szemátmérő: 4 mm,²² vastagság:

1,5 mm), melyek hátoldalán szintén megőrződött a szövet lenyomata (3. kép 5).

A vastárgyak közt található még két nyílcsúcs (3. kép 6–7). Az egyik egy vágó nyílcsúcs, háromszög formájú, és a tuskébe való átmenet pontján megvastagodás található rajta (hossz: 4,5 cm, fej hossza: 2,1 cm, fej szélessége: 1,4 cm). A másik egy négyélű, páncéltörő példány rombusz alakú fejjel és hosszú tuskéval (hossz: 4,7 cm, fej hossza: 1 cm, fej szélessége: 1 cm). A nyílcsúcsok tuskéi kör átmetszetűek. Az ilyen nyílcsúcsok a középkori nyílcsúcsok típusához sorolhatók, széles körben voltak elterjedve Kelet-Európában és Szibériában. A. F. Medvegyev klasszifikációja szerint a vágó, háromszög alakú példány az 54. típusba sorolható (2. csoport) és a 9–14. században volt használatban. A nyílcsúcs kisebb mérete a párhuz-

²⁰ HUDJAKOV 1980, 126.

²¹ MEDVEGYEV 1959, 125, 127, 129.

²² A 4 mm szemátmérőnek meglehetősen kicsi, az eredeti publikációban ezért itt nyomdahiba történetett – a ford.

zamok alapján a 9–10. századokra pontosítja a datálást.²³ A páncéltörő példányok a 10. században jelentek meg, és igen jellemzőek voltak a 10–11. századokra.²⁴

A kutatás során előkerült hosszított téglalap alakú vas töredék (méretek: hossz: 8,7 cm, szélesség: 3 cm, vastagság: 1 cm, az átmetszete lencse alakú) a formájából és vastagságából ítélve egy törpenge darabjának tűnik. Ami a vaskés töredéket illeti, a maradványokból egy egyenes hátú, és ívelt pengéjű példány rajzolható meg (méretek: hossz: 7 cm, szélesség: 1,7 cm, vastagság: 0,4 cm, átmetszete háromszög alakú) (3. kép 8–9).

A datáló értékű tárgyak (szablya, edény, maszk) legközelebbi párhuzamai a 9–10. századon belül datálhatóak, melynek alapján a manvelovkai sírt szintén erre az időre keltezhetjük. Mint már fentebb kitűnt, a tárgyak közül a legsajátosabb az ezüst maszk, amely Kelet-Európa déli részének leletanyagára nem jellemző. A halotti maszkok, valamint a szemfedők és szájlemezek lovas temetkezésekben való jelenléte a Közép-Volga és Dél-Urál vidékének 8–10. századi magyar temetkezéseire jellemző.²⁵ Ezért a manvelovkai sírt a korai magyarság temetkezéseire lehet sorolni, amely törzsek a 9–10. században tűntek föl nyugat fele való mozgásuk során a kelet-európai sztyeppen.²⁶

IRODALOM

- DARKEVICS 1976: Даркевич, В. П.: *Художественный металл Востока VIII–XIII вв.* Москва 1976.
- FJODOROV–DAVIDOV 1966: Фёдоров-Давидов, Г. А.: *Кочевники Восточной Европы под властью золотоордынских ханов.* Москва 1966.
- FODOR 1972: Фодор, И.: К вопросу о погребальном обряде древних венгров. In: *Проблемы археологии и древней истории угров.* Отв. ред.: Смирнов, А. П. – Чернецов, В. Н. – Эрдели, И. Ф. Москва 1972, 168–175.
- GENYING–HALIKOV 1964: Генинг, В. Ф. – Халиков, А. Х.: *Ранние болгары на Волге.* Москва 1964.
- HALIKOVA 1976: Халикова, Е. А.: Больше-Тиганский могильник (Le champ funeraire de Bolchiie Tigani). *Советская археология* 1976:2, 158–178.
- HALIKOVA 1976: Халикова, Е. А.: Ранневенгерские памятники Нижнего Прикамья и Приуралья (Les plus anciens monuments hongrois dans les regions de la basse Kama et de l'Oural). *Советская археология* 1976:3, 141–156.
- HUDJAKOV 1980: Худяков, Ю. С.: *Вооружение енисейских кыргызов.* Новосибирск 1980.
- HUDJAKOV 1981: Худяков, Ю. С.: Вооружение кочевников Приалтайских степей в IX–X вв. In: *Военное дело древних племен Сибири и Центральной Азии.* Отв. ред.: Худяков, Ю. С. Новосибирск 1981, 115–132.
- JEVTYUHOVA–KISZELJOV 1940: Евтюхова, Л. А. – Киселёв, С. В.: Чаа-Тас у села Копёны. *Труды Государственного Исторического музея* 11 (1940) 21–54.
- KAZAKOV 1968: Казаков, Е. П.: О назначении погребальных лицевых покрытий Танкеевского могильника. *Ученые записки Пермского государственного университета* 191 (1968) 230–239.
- KIRPICSNYIKOV 1971: Кирпичников, А. Н.: *Древнерусское оружие 3. Доспех, комплекс боевых средств IX–XIII вв.* Археология СССР. Свод археологических источников Е1-36. Ленинград 1971.
- KISZELJOV 1949: Киселёв, С. В.: *Древняя история Южной Сибири.* Материалы и исследования по археологии СССР 9. Москва 1949.

²³ MEDVEGYEV 1966, 70, 81.

²⁴ MEDVEGYEV 1966, 81.

²⁵ SZTYEPI JEVRAZIJ, 79–80; HALIKOVA 1976, 145.

²⁶ HALIKOVA 1976, 155.

- KORZUHINA 1950: Корзухина, Г. Ф.: Из истории древнерусского оружия XI века. *Советская археология* 13 (1950) 63–94.
- KUBAREV 1979: Кубарев, В. Д.: Новые сведения о древних тюркских оградках Восточного Алтая. In: *Новое в археологии Сибири и Дальнего Востока*. Отв. ред.: Погожева, А. П. Новосибирск 1979, 135–160.
- MAZSITOV 1981: Мажитов, Н. А.: *Курганы Южного Урала VIII–XII вв.* Москва 1981.
- MEDVEGYEV 1959: Медведев, А. Ф.: К истории пластинчатого доспеха на Руси. *Советская археология* 1959:2, 119–134.
- MEDVEGYEV 1966: Медведев, А. Ф.: *Ручное метательное оружие VIII–XIV вв. (лук и стрелы, самострел)*. Археология СССР. Свод археологических источников Е1–36. Москва 1966.
- MEDVEGYEV 1981: Медведев, В. Е.: О шлеме средневекового амурского воина (тайник с остатками доспеха в Корсаковском могильнике). In: *Военное дело древних племен Сибири и Центральной Азии*. Отв. ред.: Худяков, Ю. С. Новосибирск 1981, 172–184.
- PLETNYOVA 1967: Плетнёва, С. А.: *От кочевий к городам. Салтово-маяцкая культура*. Материалы и исследования по археологии СССР 142. Москва 1967.
- PLOTNIKOV 1981: Плотников, Ю. А.: Рубящее оружие Прииртышских кимаков. In: *Военное дело древних племен Сибири и Центральной Азии*. Отв. ред.: Худяков, Ю. С. Новосибирск 1981, 162–167.
- SZMIRNOV 1909: Смирнов, Я. И.: *Восточное серебро*. Санкт-Петербург 1909.
- SZTYERJJEVRAZIJ: *Стени Евразии в эпоху средневековья*. Ред.: Рыбаков, Б. А. Археология СССР. Отв. ред.: Плетнёва, С. А. Москва 1981.

