

Katona, Vilmos: A breath of fresh air for young creators
(Szabad légtér fiatal alkotóknak)
Citation: Metszet, Vol 13, No 4 (2022), pp 24-29,
<https://doi.org/10.33268/Met.2022.4.3>

Received: 19 June 2022

Accepted: 07 July 2022

Published: 11 August 2022

UNIARTS CAMPUS, HELSINKI, FINNLAND;
ARCHITECT: ASMO JAAKSI

To be spectacular or even outspoken are not important factors when designing a shared workspace that needs to be long-lasting and functional, even still the result is impressive. A powerfully expressed central atrium leads to individual studio spaces, all of which are enclosed in a grand scaled volume that has the aesthetics of secretive/experimental bunker. The language of powerful interconnected spaces somehow does not hinder the idea that those who work there are free to work without due compromise.

01

SZABAD LÉGTÉR FIATAL ALKOTÓKNAK

AZ UNIARTS MŰVÉSZETI KAMPUSZA HELSINKIBEN | FINNORSZÁG

ÉPÍTÉS | ARCHITECT
Asmo Jaaksi

FOTÓ | PHOTO
Noshe

SZERZŐ | AUTHOR
Katona Vilmos

JELEN

—Amíg a Városligetben átadták a Magyar Zene Házát és a Néprajzi Múzeumot, a budai Várban patinás Lovarda és Pesten számos sportaréna épült vagy újult meg, a finn főváros sem télenkedett. Helsinki kulturális épületek egész sorával halmozta el belvárosát, átgondolt koncepció mentén újította fel a régieket, és külterületeit kiegyensúlyozottan fejlesztette. A finn építészetben ugyan nem éledt fel a nemzeti romantika, mégis görbe tükröt tart a kortárs elé. 2021 karácsonyán Steven Holl Kiasma Kortárs Művészeti Múzeumát ismét felállványozták (az amerikai tervezőcsillag ünnepelt

épülete ekkor még csak huszonhárom éves volt). A formai és szerkezeti avulás félreérthetetlen jegyeit viseli magán az innen öt perc sétára álló Zenepalota (2008) is. [1] Ezzel az épülettel az LPR stúdió Alvar Aalto akkor ötvenéves Finlandia koncertcsarnokát akarta felülmúlni, ám Aalto „jéghegyéből” modern műemlék és történelem lett, míg a fenyőzöld zenedoboz jobbra csak unalmassá vált az utóbbi tizenhárom évben.

—A harmadik évezred elején még kevesen sejtették, hogy az építészeti formatervezés világvásárya egy olyan művet eredményez majd itt, amely minden korábbi ambíciózus próbálkozást érvényteleníteni fog.



02



03

- 01 A várostörténeti kontextust egy modern siló és az új ipari téglahomlokzat jelenti
- 02 Látvány az öbölre néző főhomlokzat és az épület bejárata felől
- 03 Helyszínrajz (a művészeti egyetem posztindusztriális tájba települt)

2018-ban megjelent az Oodi könyvtár [2], amely behozhatatlanná növelte a távolságot kortárs és kortárs között. Ekkor már jól látszott, hogy az építészetet többé nem szoliter alkotók, hanem innovatív kollektívák köré kell elképzelni. A tervek új dinamikát követnek, ami nagy sebességgel röpi egy nyitottabb társadalom felé. Ám a mozgalmos formák, a funkciókat összemossó barokkos terek rövidesen túltelítetté váltak, amit az anyagok, színek és felületek csendjével aligha lehet ellensúlyozni.

—E jelenség még érdekesebb, ha az ALA építésziroda tervére mint kreatívipari produktumra tekintünk, ám tudástérként elvárjuk tőle azt is, hogy alkotásra és tanulásra ösztönözzön. A produktumban mindig van valami véges, befejezett, ám az alkotás folyamatában nincs

ilyen. Vajon mi kell az alkotóerő felszabadításához és a tudás gyarapításához? Telítettség vagy hiányérzet? A technikai lehetőségek gazdagságán túl, a formák világában épp a termékeny vákuum szükséges talán. Ezen az állásponton voltak az Uniarts, Helsinki elit művészeti egyetemének tervezői is.

HELY

—Ha a több centrumra szervezett, organikus fejlődő finn fővárosnak van karakteres belvárosa, annak kelet–nyugati tengelyét az Alexander-székesegyházról a Kamppiig tartó útszakasz jelöli ki. Ez középütt érinti az Eliel Saarinen tervezte art decós fejpályaudvart, Alvar Aalto Artek bútorüzletét (ma már a Vitradomínium része), végül Viljo Revell és társai modernista

- 04 Hátsó bejárat a „szobrászudvar” felől, szelídebb anyaghasználattal
- 05 Egy átlagos alkotóműhely (a város látványára nagyvonalúan nyitott, az átrium felől egészen elszigetelt)
- 06 Metszet az átriumon át
- 07 Első emelet alaprajza



04

Üvegpalotájához (Lasipalatsi) érkezik meg. Ennek udvara alatt található a híres Amos Rex galéria (2018), amely az Uniarts tervezőinek, a JKMM-nek köszönhető. Ugyanez az építésziroda az elmúlt másfél évtizedben Turku új könyvtárral (2007) [3], Seinäjoki közéletét Aalto városi könyvpalotájának kibővítésével (2012) [4] ajándékozta meg, Otaniemiben pedig felújította az Aalto Egyetem Harald Herlin Tudásközpontját (2016) [5]. A presztizsberuházásokkal megalapozott előtanulmányok után szinte magától értetődő volt egy új értelmezésű tudásközpont megépítése, amelynek feladata ezúttal kevésbé az adattárolás, mint inkább az információtermelés kellett, hogy legyen.

—Adott mindehhez a finn kulturális élet és kortárs filozófia egy részének új-egzisztencialista átszellemültsége, amely megmutatkozik a városépítészetben is. A városszövet kihívásaira regionalista motívumokkal felelt az Anttinen Oiva Építészeti Helsinki Egyetem részére tervezett központi könyvtára (2012) [6], vagy a Lahdelma & Mahlamäki 2020-ban átadott urbánus sarokháza az északkeleti öböl és Verkkoasari posztindusztriális körzetében. Utóbbihoz közel esik az Uniarts új épülete, amely félreérthetetlenül illeszkedik ugyanabba a folyamatba, amely Helsinki elavult ipari kikötőinek rehabilitációját vette célba a történelmi település

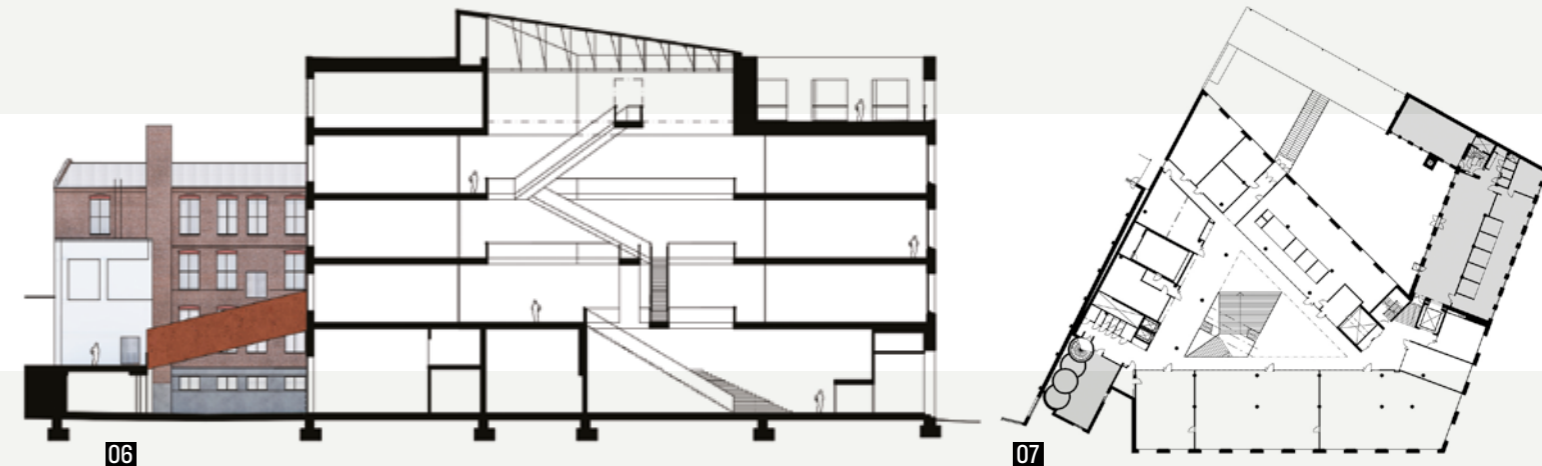
perifériáin. Az épület közvetlen környezetében még állnak a nyersanyagcsillók, sőt, egy közülük a kampusznak is szerves része lett, az együttes két fő szárnyát kapcsolja össze. A centrum felé eső szárny régen egy szappangyár könnyűszerkezetes csarnoka volt, amelyet ma a Színművészeti Akadémia használ, az Uniarts fő épületének helyén pedig elektromos elosztó üzemelt, amelyet később a Képzőművészeti Akadémia céljaira alakítottak át. A hely szellemének meghatározó része az ipari múlt, a csarnokok, a raktárak nagy légtér és szerkezeti nyersesége, amely meghihlette a tervezőket. Nem véletlen, hogy a művészeti kampuszt ma csak „Myllly”-ként emlegetik, ami finnül malmot jelent.

TÉR

—E megnevezésnek a helytörténeti reminiscencián túl egyéb okai is vannak. A homlokzat egyszerű, már-már egyhangúnak tűnő ipari téglaburkolata vasbeton statikai vázat rejt, ahogy a kiegyenlített arányú ablakok is nagyvonalú enteriőrökből nyílnak. Nem is annyira a látszó betonfelületekkel határolt, álmennyezet nélküli stúdiók, műhelyek, fotólaborok vagy tanulószobák egyenkénti berendezése a különleges, hanem ezek geometriai és funkcionális összhangja. A négy plusz egy emeletes épület lelke az osztatlan, háromszög



05



06

07

alaprajzú átrium, amelynek szintjeit az udvar fölött átvéelő lépcsők kapcsolják össze. Utóbbiak tetszőlegesen futnak az egyes szintek között, így a monumentalitás építészeti állítását játékos vektorok fogják kérdőre. Hasonlót láthattunk egykor Daniel Libeskind berlini Zsidó Múzeumában (1999) is, amely átadása óta számos költői gondolatot ösztönözött, különös tekintettel a hely szelleme és a formanyelv értelmező viszonyára. [7] Itt a távolinak tűnő partszegélyek közti lebegőhidak töltik be a tömeget elnyíró törésvonalak szerepét.

—Furcsa ugyanakkor, hogy a grandiózus bejárati előcsarnok és az onnan nyíló kiállítótér után az emeletre érve elveszítjük a kontaktust a tantermekkel és a stúdiókkal. Mintha egy titkos bunkerben járnánk, a termekben zajló kísérleti munka zajából nem szűrődik át semmi. Noha a függőfolyosóktól áttetsző panelek választják el, a műhelyekbe nem látni be, és e misztikus cellák a látogatók előtt zárva tartanak. Nem tudni, mi

zajlik odabent, ami a szabad átközlekedést hirdető Oodi térkonceptiójának nemcsak formai, de egyúttal funkcionális ellentéte is. Ott extravertált, itt introvertált áramlás megy végbe. Különös, hogy kettejük közül csak a Mylly kötődik a külső környezetéhez szervesen.

—Ennél a gondolatnál helyt kell adni annak a kritikai regionalista érvrendszernek, amely a visszafogott formálás mellett a tapintható részletek és mintázatok továbbélésének jelentőségét hangsúlyozza, és amelyről tanulmányok, ars poeticák sorozata jelent meg a hazai szakirodalomban is a 2000-es évek elején. [8] Ekkoriban építészhallgatónak lenni felért egy kolostori neveléssel, és Helsinki külvárosában ma ugyanez történik a képzőművészek körében. Mintha egy nagy szellem átköltözött volna oda, remélhetőleg nem csak külsőségeiben.

—Az erős atmoszférájú épület függőfolyosóinak barátságos, teakonyhával és kanapékkal ellátott pihenőit nem sokan látogatták a pandémia alatt. A szintenként



08

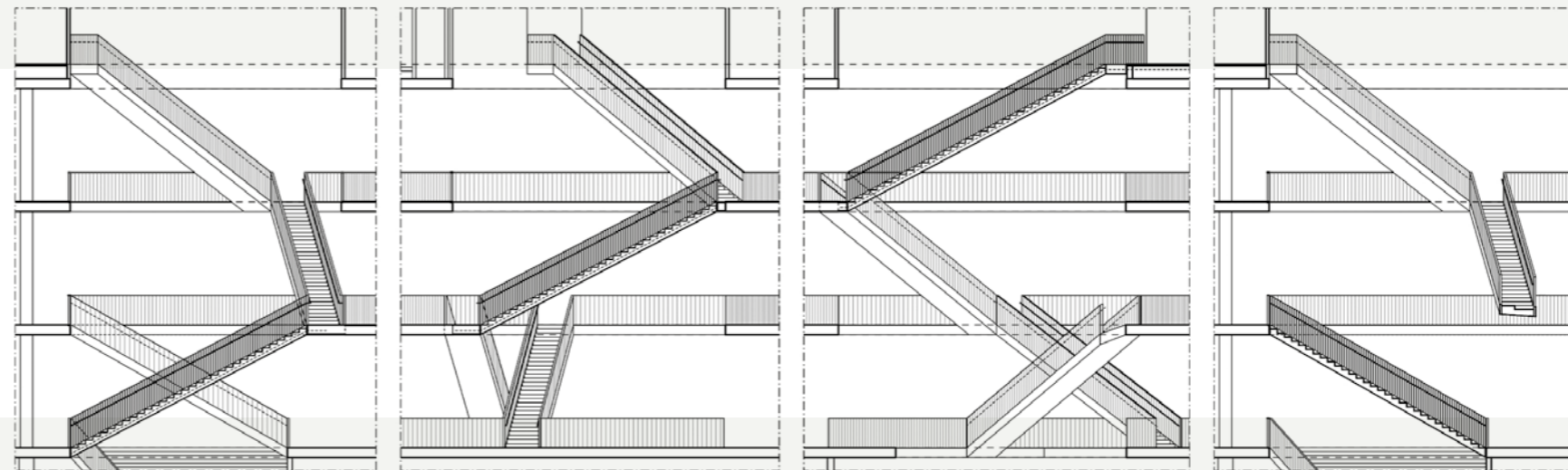
Nem látványos, és nem is hangos, ami fontos vagy maradandó

- 08 A monumentális fedett légdudvar függőfolyosóit szabadon futó lépcsők kötik össze
- 09 A lépcsőkarok játéka kalandossá teszi a feljutást a legfelső szint galériájára
- 10 Reprezentatív bejárati csarnok látszó betonból

09



10



raciónaisan átgondolt térhasználati egységek egyiken-másikán a bútorzat szempontjából még a belső kialakulatlanok jelei mutatkoztak, de kárpótolta ezekért a legfelső emelet futurisztikus élménye. A falak a betonról átmenet nélkül váltanak fehérre, és a mennyezet világos ernyője alatt éteri nyugalom válik uralkodóvá. Mintha egy úrhajó parancsnoki hídjára érkeznénk. Az acélelemkből készült lépcsőkar is keskenyebb itt, és egyenesen egy emeleti toronyszoba nyílásához vezet. Ez a galéria bejárata – nem mintha az egész átrium nem volna potenciális kiállítóter –, amely fölött már csak egy Világítótoronynak nevezett projektterem található. E különös hely szinte megközelíthetetlen, és mérete meglepően kicsi. Mintha a szellemi lényeg összefoglalására építették volna, valójában csak az ipari siló teteje, amelyet időszakos kiállítások céljára alakítottak át. Az itt bemutatott festmények, szobrok és audiovizuális installációk tényleg különlegesek, nem a formai csábítás vagy a divat, hanem a gondolat erejének engednek. Balra kijuthatunk egy tágas tetőteraszra is. Ez egyúttal óriási alkotó- és előadó-terület azokra a ritka hónapokra, amikor Helsinkiben kint a napon sütkérezni lehet. Szabad terét a keleti homlokzat

felmagasított fala védi, a lentivel azonos nyíláskiosztással. Az üres ablakrámák a város keleti öblének látványát keretezik, az egyedi architektúra itt is háttérbe vonul az összkép javára.

—A bejáráshoz visszatérve érdemes betérni még a földszinti galériából is megközelíthető szobrászudvarba, vagy a másik irányban a „Teak Tori” történeti csarnokába. Utóbbi már nem tartozik az Uniarts intézményéhez, de jó alkalmat ad a találkozásra a színművész hallgatókkal. Ez az épületrész nyitott az utca felé, mint egy piac (tori). A magas, fedett tér zenei előadásoktól, pohár- és tányércsörgéstől hangos, amely jelzi, hogy a vizuális művészetek statikus magányából az előadóművészetek mozgalmas terepére jutottunk. A két jelentősebb városi kereszteződésre is kiterjedő kampusz ezzel együtt már a legtöbb múzsát (ti. művészeti ágat) vendégül látja. Szellemi súlya kívül alig látszik, de a lényege talán épp ez. Nem látványos, és nem is hangos, ami fontos vagy maradandó.

IRODALOM / REFERENCES

- [1] **Katona, Vimos:** „Legato assai: Zenepalota, Helsinki, Finnország”, *Octagon*, No 91-92 (2011), pp 72-74.
- [2] **Timaffy-Touko, Lilla:** „Óda a könyvtárról: Oodi könyvtár, Helsinki”, *Metszet*, Vol 10, No 4 (2019), pp 22-27.
- [3] **Katona, Vimos:** „Szabad térköltemény: Városi könyvtár, Turku, Finnország”, *Octagon*, No 91-92 (2011), pp 75-77.
- [4] **Koponen, Olli-Paavo:** „Aalto-Kirjasto”, *Arkkitehti*, Vol 113, No 1 (2016), pp 30-37.
- [5] **Melvin, Jeremy:** „Light and enlightenment”, *Architectural review*, Vol 244, No 1457 (2018/2019), pp 70-73.
- [6] **Helander, Vilhelm - Aaltonen, Susanna - Nurmi, Tarja:** „Helsingin yliopiston pääkirjasto” (Anttinen Oiva Arkkitehdit), *Arkkitehti*, Vol 109, No 6 (2012), pp 16-27.
- [7] **Berta, Erzsébet Ágota:** „Az értelem architektonikája (építészeti metaforák a filozófiatörténetben)”, in: Kalmár, F - Kocsis, I - Csomós, Gy - Csáki, I (eds): *15th Building Services, Mechanical and Building Industry Days International Conference*, Vol 3, Debreceni Egyetem, Debrecen, 2009, pp 519-524.
- [8] **Katona, Vilmos - Vukoszávlyev, Zorán:** „Place and identity: Critical regionalism in the new millennium, national and international achievements”, *Építés-Építészettudomány*, Vol 40, No 1-2, pp 141-174.

ÉPÍTÉS: JKMM Architects | MEGBÍZÓ: Veritas Pension Insurance | TERVEZŐK: Asmo Jaaksi, Teemu Toivio, Jussi Vepsäläinen, Katja Savolainen, Reetta Aarnio, Jussi Eskelinen, Matus Pajor, Svenja Lindner, Teemu Kurkela, Samuli Miettinen, Juha Mäki-Jyllilä | BELSŐÉPÍTÉSZET: Päivi Meuronen, Noora Liesmaa, Sanna von Bruun, Paula Salonen Elina Niemi | ÜZLETKÖTŐ: Lujatalo Oy | STATIKA: Vahanen Oy | ELEKTROMOS TERV: Sitowise Oy | GEOTECHNIKA: Pöyry Finland Oy | AUDIOVIZUÁLIS TERV: Ramboll Finland Oy | ÉPÜLETAKUSZTIKA: Akukon Oy | ÉPÜLETGÉPÉSZET: Sitowise Oy | TŰZVÉDELEM: L2 Paloturvallisuus Oy | HOMLOKZATBURKOLAT: Raikkonen Oy | NYÍLÁSZÁRÓK: Jaatimet Oy | PADLÓBURKOLAT: Bermanto Oy | ÜVEGFALAK: Vitrea Oy, Jaatimet Oy | ÜZEMELTETŐ: Taideyliopisto Helsinki (Uniarts Helsinki) | FOTÓK: Marc Goodwin, Mika Huisman, Asmo Jaaksi, Hannu Rytty, Tuomas Uusheimo