

A teleházak árképzésének és földrajzi elhelyezkedésének összefüggései

A teleházak Magyarországon több mint egy évtizedes múltra tekintenek vissza. A tanulmány a teleházak árképzésének és földrajzi elhelyezkedésének összefüggéseit vizsgálja. Az eredmények szerint a teleházak életében az árképzés sokdrangú kérdés, gyakorlatilag független minden más jellemzőtől. Ez azt jelenti, hogy nincs tudatos, összehangolt árpolitika, a teleházak véletlenszerűen, minden más tényezőtől függetlenül állapítják meg áraikat. A jelenség oka abban keresendő, hogy a teleházak szolgáltatásból származó árbevétele viszonylag kevés, teljes működési költségeiknek csak a felére-harmadára elegendő. A pályázatokból, támogatóktól származó egyéb bevételek sokkal fontosabbak számukra. A teleházak non-profit intézmények, nem is törekedhetnek nyereséges működésre, gazdasági megítélésükben tehát mindenképpen figyelembe kell venni a helyi társadalom életében és általános közérzetében betöltött szerepüket is.

Kulcsszavak: teleház, vidékfejlesztés, fenntarthatóság, gazdaságosság

Szerzői információ:

Hohl Ferenc

Agronómus és informatikus, a Gödöllői Szent István Egyetemen szerzett gazdasági agrármérnöki és mérnök-tanári diplomát. 2002-től PhD-hallgató az egyetem Vidékfejlesztési és Szaktanácsadási Intézetében. 2004 óta internettechnológiával és szoftverfejlesztéssel foglalkozik. Egyik fő kutatási területe a teleházak helyzete. Főként a kisebbségek és a hátrányos helyzetű közösségeknek az informatikai fejlődéssel összefüggő témáiban publikál. Legújabb közleménye ebben a témában *A teleházak hatás- és hatékonyságvizsgálatának elméleti megalapozása* címmel jelent meg. E-mail: hohl.ferenc@netgo.hu

Így hivatkozzon erre a cikkre:

Hohl Ferenc. „A teleházak árképzésének és földrajzi elhelyezkedésének összefüggései”.

Információs Társadalom VI, 2. szám (2006): 98–108.

<https://dx.doi.org/10.22503/infstars.VI.2006.2.10>

A folyóiratban közölt művek

a Creative Commons Nevezd meg! – Ne add el! – Így add tovább! 4.0

Nemzetközi Licenc feltételeinek megfelelően használhatók.

Hohl Ferenc

A teleházak árképzésének és földrajzi elhelyezkedésének összefüggései

Teleházak Magyarországon

A teleházak az elmúlt néhány évben jelentős fejlődésen mentek keresztül. A 90-es évek végére a teleházmozgalom intézményesedett és országos hálózatot hozott létre, amely több mint 400 teleházzal rendelkezik. A teleházak témakörét számos kutatás és tanulmány vizsgálta már, de a teleházak gazdasági jellemzőivel kevés tanulmány foglalkozott. Ennek oka főleg a szerzők szemléletmódjában keresendő, akik elsősorban a társadalmi hatásokat vizsgálták, és nem elemezték részletesen a gazdasági kérdéseket (Bártfai, 2002; Bihari, 1999; Erdősi, 1992). A teleházak hosszú távú sikeres működésének azonban elengedhetetlen feltétele gazdasági jellemzőik, gazdasági fenntarthatóságuk megvizsgálása is. Nemzetközi tapasztalatok szerint a teleházak kétharmada a működés első három évében bezár (Gáspár-Takáts, 1997).¹ Ez a tény a mozgalom sikerességét alapjaiban veszélyezteti.

A gazdasági fenntarthatóság szempontjából a bevétel-költség arány döntő fontosságú. A bevételek egy részét az árbevétel adja, az árbevétel nagyságát pedig az illető szervezet vagy teleház árképzése határozza meg. A teleházak árképzése tehát a gazdasági fenntarthatóság vizsgálatának fontos eleme.

Mi a teleház?

A teleház infrastrukturális háttérrel nyújt a helyi humán erőforrások fejlesztéséhez. Mit jelent ez? Azt jelenti, hogy irodai-számítástechnikai szolgáltatásokat ad a helybelieknek, de ezen túlmenően biztosítja tudásuk, képzettségük fejlesztésének lehetőségét is, tanfolyamok, rendezvények útján. Más megfogalmazás szerint a teleház egy helyiség, ahol közösségi hozzáférési lehetőség van az információs és kommunikációs technológiai eszközökhöz (Proenza, 2001). A teleház többfunkciós, nyitott profilú kisközösségi információs és telekommunikációs szolgáltató központ (Bihari, 1999: 86).

A teleházak alapításának egyik fő célja az, hogy helyet biztosítsanak a közösségi hozzáféréshez (Gáspár és tsai, 2003), tehát ha valaki nem rendelkezik megfelelő számítógéppel és internetkapcsolattal, legyen egy hely, ahol ezekhez hozzájut. Egy teleház azonban nem elégedhet meg azzal, hogy számítógépet és hozzáférést biztosít a helyi közösségnek, mivel az internetet használók száma egyre növekszik,² előbb-utóbb min-

¹ 2003 nyaráig az addig létesített 491 teleházból mintegy 129 (26%) szűnt meg. (Forrás: Teleház Szövetség, 2003. évi adatbázis.)

² Fokozódó internethasználat az alacsonyabb státusú rétegekben (2005)
<http://www.terminal.hu/newsread.php?id=30205003054407>

denkinek saját internet-hozzáférése és számítógépe lesz. Vagyis annak a teleháznak, amelyik fenn akar maradni, túl kell lépnie az egyszerű alapszolgáltatások nyújtásán, és komplex, a közösséget is érdeklő szolgáltatásokat kell nyújtania. A teleház csak akkor lehet hosszú távon sikeres, ha felvállalja, hogy megpróbálja megoldani az embereket érintő problémákat, legyen szó akár egy adóbevallás elkészítéséről vagy egy hivatalos levél megírásáról.

A kutatás célja

Jelen tanulmány célja az árképzés szerepének tisztázása a teleházak működésében, külső körülmények – a földrajzi elhelyezkedés – figyelembevételével. A vizsgálat elsősorban arra keresett választ, hogy hogyan és mennyire befolyásolja a teleházak működését a teleházak árképzése.

A vizsgálatok módszerei

A kutatáshoz felhasznált adatok két forrásból származnak: az egyik a Magyar Teleház Szövetség (MTSZ) adatbázisa, a másik saját kutatómunka eredménye. A felmérések fő célja az volt, hogy háttéranyagot biztosítsanak a teleházak és a teleházmozgalom értékeléséhez. A teleházak értékeléséről a Teleház Szövetség minőségbiztosítási dokumentuma a következőket állapítja meg: „Magyarországon mind ez idáig nem foglalkoztunk módszeresen a teleházak működésének eredményességével, hatásosságával. A minőségbiztosításnak ez az alapkérdése. Nemcsak egy teleház, de az egész mozgalom értékelésre vár e tekintetben” (Teleház Minőség Program, 1999: 4).

Az elmúlt években több tanulmány is megjelent, amelyek a teleházak helyzetét vizsgálták (Kas–Mimi, 2001; Laczkó–Soltész, 2003). A teleházak értékelésével egyre több szakértő foglalkozik, de vannak olyan területei az értékelésnek, amelyek felderítése viszonylag nehézkes, nem kellően támogatott. A teleházak gazdasági értékelése, a működés, a gazdaságosság vizsgálata ezek közé a területek közé tartozik. Kutatásaim egy része ennek a gyengén kutatott területnek a tüzetesebb vizsgálatára irányul, ezen belül a teleházak árképzésének vizsgálata szervesen illeszkedik a kutatási célokhoz. A saját adatbázisom a 2003/2004. tanév során állt fel, alapja egy kérdőívvel elvégzett felmérés, amely megyénként öt-öt, országos szinten 95 teleházat érintett. A felmérés a következő főbb területekre terjedt ki:

1. A teleházak működési jellemzői
2. A teleház hogyan és milyen szinten integrálódott a helyi közösségbe
3. A teleházak tulajdonviszonyai
4. A teleház és a munka, távmunka viszonya
5. A teleház és az oktatás, távoktatás viszonya
6. A teleházak szolgáltatásai, a szolgáltatások összehasonlítása
7. A teleházak humán erőforrásainak felmérése

Az adatfelvétel személyesen, levélben és e-mailben történt. A visszaérkezési arány 100%-os volt, tehát mind a 95 teleházban sikeres volt az adatfelvétel. A visszaérkezési arány elérése azonban néhány teleház esetében szükségessé tette a felmérésből való kizárást, ezek helyett új teleház került a kutatásba. Bár a felmérés egyéb okok miatt nem lehetett reprezentatív, az ország teleházainak jelentős részét (több mint 20%-át) képviseli, és a maga nemében a 2001. évi teleház-monitoring mellett az egyik legnagyobb merítésű teleházakra vonatkozó kutatás.

Az adatbázis adatainak feldolgozása *Excel* és *SPSS* programok segítségével történt. Az eredmények egy része numerikus, más része szöveges információkból állt elő, ezért a feldolgozás statisztikai számításokat (alapstatisztikák, kereszttáblák, indexképzés) és szövegelemzést egyaránt igényelt. A kutatás két lépcsőben történt. Az első lépcsőben az eredmények az MTSZ 2004. évi nyilvántartásának és a KSH TSTAR 2003. évi adatainak összekapcsolásából származnak. Az MTSZ 2004. évi nyilvántartása 541 teleházzal, a TSTAR 2003. évi kiadása pedig 2883 faluról tartalmaz információkat.

Az elemzések során az első lépésben szükség volt annak meghatározására, hogy melyek azok a tényezők, amelyekkel jellemezhető egy település, ahol van, és ahol nincs teleház. Ennek megállapításához sor került a fent említett két adatbázis összekapcsolására, majd a szóba jöhető olyan számszerűsíthető tényezők meghatározására, amelyek jól jellemeznek egy települést. Összesen 19 olyan jellemző volt, amely a TSTAR segítségével minden egyes településre pontosan kiszámolható.³ A szakirodalom szerint (Hahn; Nemes-Nagy és tsai) több más mutató is van, ami alkalmas egy-egy település fejlettségének, jellemzőinek leírására. Ezek közül azonban sok nem állt rendelkezésre, vagy jellegénél fogva nem volt alkalmas az elemzésben való felhasználásra. Ezt követően egy diszkriminanciaanalízis elvégzése következett. A vizsgálatok csak és kizárólag azokra a teleházakra korlátozódtak, melyek falvakban vagy községekben vannak, a városi teleházak (nagyjából 20%) kimaradtak az elemzésből. Az adatbázis az említett 19 mutatón kívül kibővült még három adattal: az egyik a *HI*, vagyis a humán index, a másik a városoktól való távolság,⁴ a harmadik pedig a kistérség vidékisége jellege.⁵

A *HI* alkalmazása a *HDI* (*Human Development Index*)⁶ magyarországi viszonyokra adaptált módszere, amit a Szent István Egyetem kutatói ültettek át hazai viszonyokra (Obádovics–Kulcsár, 2003). A *HDI* kifejelesztésének célja az országok, társadalmi csoportok, eltérő élethelyzetek közötti különbségek jellemzése volt. A *HI* kistérségi, megyei és régiók szerinti bontásban áll rendelkezésre, településszinten nem. A település *HI*-értékének megállapításához a kistérség *HI*-értéke szolgált alapul, ami valamelyest torzíthat az összképen, de a lényegi pontokon nem változtat. Ugyanez vonatkozik a te-

³ Ezek a következők: népsűrűség, születés, halálozás, korcsoportos megoszlás, öregségi index, természetes szaporodás, fogyás, vándorlási egyenleg, lakás-ellátottság, személygépkocsi-ellátottság, rendszeres szociális segítségben részesülők aránya, munkanélküliségi arány, tartósan munkanélküliek aránya, aktív korúak aránya, működő gazdasági szervezetek száma, működő nonprofit szervezetek száma, működő vállalkozások száma a mezőgazdaságban, kereskedelmi üzletek száma, *ISDN*-vonalak száma, vonalastelefon-ellátottság.

⁴ Kategóriái: nagyváros (50 e fő felett), nagyváros 30 km-en belül, nagyváros 30 km-en kívül.

⁵ A vidékiség jellegének megállapítása az *OECD* által kialakított módszerrel történt.

⁶ A *HDI*-t az Egyesült Nemzetek Fejlesztési Programja keretében dolgozták ki. Széles körben alkalmazták, 1990 óta 160 országra határozzák meg, minden évben újraszámolva értékeit.

lepusítás vidékisége jellegének megállapítására is. Ez a három adat a későbbiekben számos elemzés alapjául szolgált, többek között az árak területi elemzéséhez is kiindulópontot biztosított.

A teleházakkal foglalkozó szakírók szerint a teleházak az elmaradottabb, fejletlenebb településeken jönnek létre (Bihari, 1999; Gáspár–Takáts, 1997). A mélyebb elemzéshez ellenőrizni kellett ennek az állításnak az igazságtartalmát. Az állítás ellenőrzése a teleházak megyénkénti és régiónkénti aggregálásával és a *HI* összevetésével történt. A kapott eredmények a későbbiekben a további elemzések alapjait biztosították.

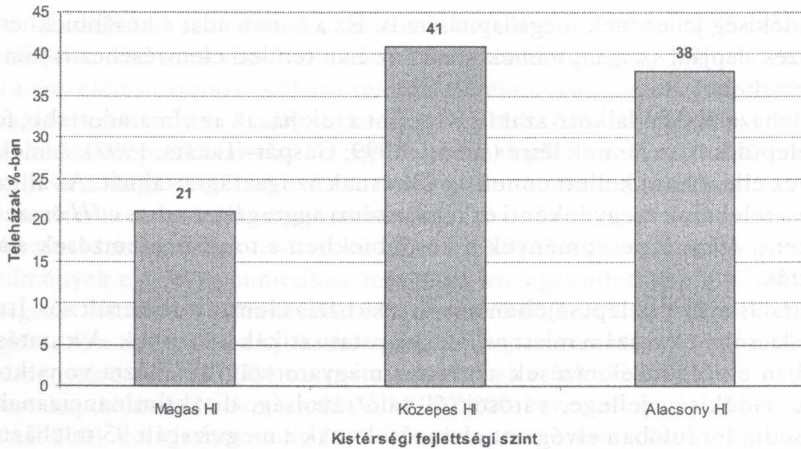
A kutatás második lépcsőjében a saját adatbázis elemzésére került sor. Itt a viszonylag alacsony elemszám miatt csupán alapstatisztikák készültek. A kutatás első fordulójában elvégzett elemzések az összes magyarországi teleházra vonatkoznak (*HI*-érték, vidékisége jellege, városoktól való távolság, diszkriminanciaanalízis), míg a második fordulóban elvégzett elemzések csak a megvizsgált 95 teleházra (árindex).

Kutatási hipotézisek

Az elemzések több kérdésre is választ kerestek. Fontos annak megállapítása, hogy melyek azok a tényezők, amelyek jellemeznék egy-egy olyan települést, ahol teleház is található, és vajon igaz-e, hogy a teleházakat olyan településeken hozzák létre, amelyek erre valóban rászorulnak. Továbbgondolva a kapott eredményeket, ezek a tényezők vajon hatással vannak-e a teleházak árképzésére, és ezen keresztül a teleházak gazdasági működésére? Van-e összefüggés a teleházak földrajzi elhelyezkedése és árképzése között? Van-e összefüggés a teleház működési tényezői és a teleház árképzése között? Ezeknek a kérdéseknek a megválaszolása létfontosságú lehet, mert meghatározhatják a teleházak fenntarthatóságát. Elképzelhető ugyanis, hogy a teleházak a jobb gazdasági, demográfiai adottságú területekre települnek, ahol nagyobb a fizetőképes kereslet, és könnyebb gazdaságilag fenntartani egy teleházat.

A teleházak földrajzi elhelyezkedése

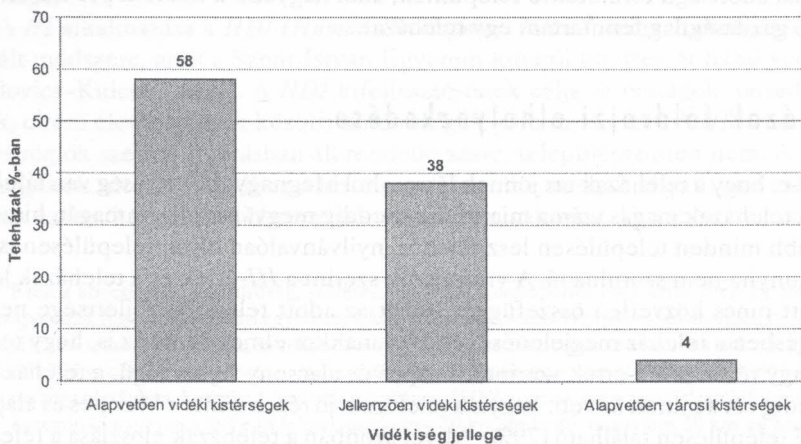
Igaz-e, hogy a teleházak ott jönnek létre, ahol a legnagyobb szükség van rájuk? Ez a kérdés a teleházak magas száma miatt félig-meddig megválaszolja önmagát, hiszen ha előbb-utóbb minden településen lesz teleház, nyilvánvalóan olyan településen is lesz, amelyik annyira nem szorulna rá. A vizsgálatok szerint a *HI*-érték és a teleházak létesítése között nincs közvetlen összefüggés, tehát az adott település fejlettsége nem áll összefüggésben a teleház megjelenésével. Ugyanakkor elmondható az is, hogy településeink nagy része (a *HI*-érték szerint) közepes és alacsony fejlettségű, a teleházak eloszlása pedig ezt a mintát követi. Vagyis a teleházak jó része szintén közepes és alacsony *HI*-értékű településen található (79%). Mivel azonban a teleházak eloszlása a települések eloszlását követi, csakugyan igaz az, hogy a *HI* érték és a teleházak megjelenése között nincs összefüggés.



1. ábra. A teleházak %-os megoszlása a kistérségi fejlettségi szint függvényében

Az a tény, hogy a teleházak többsége közepes és alacsony fejlettségű területen jött létre, inkább a véletlen művének tekinthető, mint valamilyen tudatos tervezési folyamat eredményének. Ugyanakkor a nagyvárosoktól való távolság összefüggésben áll a teleházak megszűnésével. Ha egy teleház nagyvárosokhoz közel (30 km-en belül) helyezkedik el, nagyobb az esélye annak, hogy megszűnik, mint egy olyan településen, amely nagyvárostól távol fekszik. A jelenség nem igényel különösebb magyarázatot. Magyarországon nincsenek nagy távolságok, a legtöbb település valamelyik nagyváros közelében van. A nagyváros közelsége többfélet jelenthet, például konkurenciát, magasabb fizetést, jobb életkörülményeket, tehát az emberek kevésbé vannak rászorulva a teleházra, s ezért nem is veszik igénybe szolgáltatásait.

A vidékiség jellege alapján történő besorolás a következő eloszlást mutatja:



2. ábra. A vidékiség jellegének és a teleházak számának az összefüggése

A grafikonból kitűnik, hogy a teleházakat alapvetően vidéki és jellemzően vidéki kistérségekben hozták létre. Alapvetően városi kistérségekben a teleházak száma elenyésző. Az alacsony *HI*-értékkel rendelkező kistérségek 91%-a alapvetően vidéki kistérség. Ezekben a kistérségekben van a teleházak 36%-a. Elmondható tehát, hogy a teleházak többsége valóban a rászoruló településeken található, de ennek oka nem valamilyen célzott, tudatos tervezés, hanem a pusztán véletlen. Egyedül a diszkriminációanalízis eredményei árnyalják a képet. Az eredmények azt mutatják, hogy inkább a relatíve fiatalabb, nagyobb civil aktivitással rendelkező, kereskedelmileg, gazdaságilag aktívabb települések hoznak létre teleházakat.

A teleházak gazdasági fenntarthatósága

A teleházak fenntartása és gazdasági értelemben vett fenntarthatósága a teleházak működésének sarkalatos pontja. Mint már fentebb szó volt róla, a teleházak többsége falvakban jön létre, ahol a kereslet kicsi egy üzleti vállalkozás fenntartásához, de vajon elég-e ahhoz, hogy egy nonprofit intézmény fennmaradjon? A felmérés során megkérdezett teleházak 70%-a tevékenységét nonprofitnak jellemezte, 20%-uk állította magáról, hogy vegyes – egyidejűleg üzleti és nonprofit – tevékenységet folytat, míg 10%-uk nem válaszolt. Ám mit jelent az, hogy nonprofit tevékenység? A nonprofit szolgáltatás elvileg azt jelenti, hogy a szolgáltatás ára csak a szolgáltatás önköltségét fedezi, tehát a szolgáltatónak nem származik belőle haszna.

Függetlenül a teleházak árképzésétől, tisztán a szolgáltatásokból származó bevételekből fenntartható-e egy teleház? A következő kérdés, hogy fenntartható-e nonprofit módon vagy üzleti módon? A válaszadók jelentős része saját bevallása szerint nonprofit jellegű tevékenységet folytat. Nulla jövedelemmel legfeljebb stagnálni lehet jó esetben, de fejlődni nem, holott a teleházak egyik funkciója az idézett definíciók szerint az infrastruktúra biztosítása. Miből lehet ezt az infrastruktúrát fejleszteni, ha nincs rá fedezet? A vizsgálatok szerint a teleházak egyharmada a működés első három évében bezár. Ám ha nonprofit jellegük dacára magasabb árat kérnek, hogy fenn tudjanak maradni, akkor nem érik el azt a célt, amiért eredetileg létrehozták őket, nevezetesen a közösségi hozzáférés biztosítását mindenki számára, azok számára is, akik szociálisan hátrányosabb helyzetben vannak. Külföldi szerzők is hangoztatják, hogy a teleházak fenntartási költségeinek egy részét ugyan a bevételeik biztosítja, de a pénztárcán tatóngó részeket már a támogatóknak és a partnereknek kell betölteniük. A bevételorientáltság ellentétben áll a teleházak fő funkciójával, tehát a támogatás – mind magán-, mind állami forrásokból – szükségszerű (Proenza, 2001).

A teleházak árképzése

A teleházak árképzése háromféle módon történhet:

1. Nonprofit: a szolgáltatás ára csak az önköltséget fedezi.
2. Üzleti: a szolgáltatás árát üzleti alapon határozzák meg, úgy, hogy fedezi az önköltséget, és ezen felül jövedelmet is biztosít. Mivel a teleház nonprofit intézmény, a tisztán üzleti alapon történő árképzés nem a teleházak sajátja.

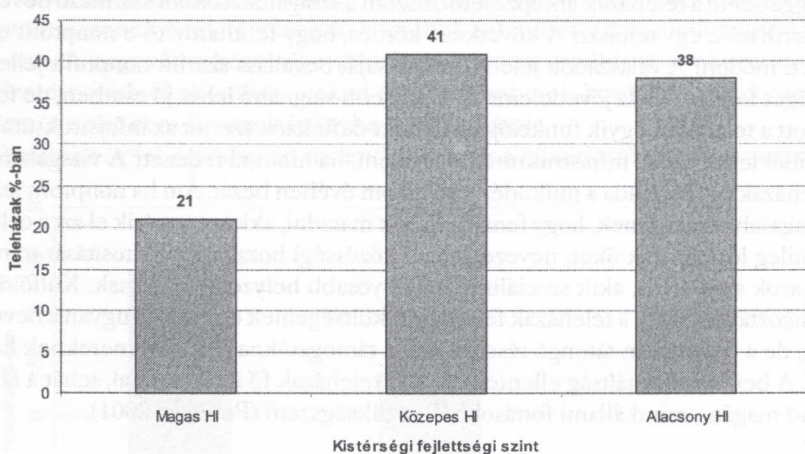
3. Vegyes: a kettő kombinációja, bizonyos szolgáltatásokat önköltségi áron értékesítenek, másokat pedig üzleti alapon.

A teleházak küldetésükből adódóan alapvetően nem profitorientált szervezetek. A felmérés szerint a megkérdezett teleházak 70%-a nonprofit működésűnek tartja magát. A gyakorlati munka során azonban olyan tapasztalatok születtek, hogy a teleházak sok esetben nem tudják pontosan meghatározni, hogy mit is jelent a nonprofit működés. Ezért szükséges volt a teleházak árképzését összevetni a teleházvezetők által meghatározott profitorientált, illetve nem profitorientált kategóriával. A teleházak árképzésének meghatározásához négyféle szolgáltatás árai kerültek be a vizsgálatba.

A négyféle szolgáltatás a következő:

1. Géphasználat, Ft/óra
2. Internethasználat, Ft/óra
3. Nyomtatás, fekete-fehér, Ft/lap
4. Fénymásolás, A4, Ft/lap

A szolgáltatások árait kategorizálva, majd indexet képezve állt elő az adott teleház árkategóriája. Az indexképzés során a géphasználat és az internethasználat árait másfélszeres súlyozással számítottuk be, mert ez a két szolgáltatás alapvető a teleházak szolgáltatásai között. A kutatás egyéb szolgáltatások árait is vizsgálta, azonban a többi szolgáltatás árai nem álltak rendelkezésre minden teleházban, így nem feleltek meg a vizsgálat szempontjából.



3. ábra. A megvizsgált teleházak árindex alapján történő besorolása

Az ábráról leolvasható, hogy a teleházak többsége az „olcsó” minősítést kapta, ugyanakkor a „drágának” minősített teleházak alig néhány százalékkal vannak kevesebben. Ár-összehasonlító elemzést nem lehetett elvégezni, mivel a teleházaknak az adott településen általában nincs konkurenciájuk,⁷ így nincs olyan szervezet vagy

⁷ A megvizsgált teleházak 16 százalékának van konkurenciája, ez túlnyomórészt iskola vagy művelődési ház.

gazdasági vállalkozás, amellyel az összehasonlítás elvégezhető. Az árképzést és a teleházvezetők véleményét összevetve megállapítható, hogy bár a teleházak többsége nonprofit működésűnek vallja magát, az adott teleház árképzése és a működési mód között nincs közvetlen összefüggés. Tehát a magát nonprofitnak valló teleházak között ugyanannyi eséllyel található drágább árszínvonalú teleház, mint olcsó. A tapasztalatok szerint ennek oka abban keresendő, hogy a teleházakra nyomás nehezedik mind a lakosság, mind a Teleház Szövetség részéről, ezért a teleházvezetők az esetek többségében inkább nonprofit működésűnek vallják magukat. A teleházak azonban nagyon nehezen tudnak nonprofit módon működni, mert az elvárások nagyok, de a támogatások kicsik. Működésre támogatást elsősorban az önkormányzattól remélhetnek: a megvizsgált teleházak 34%-a kap valamilyen támogatást, elsősorban a helyi önkormányzattól.

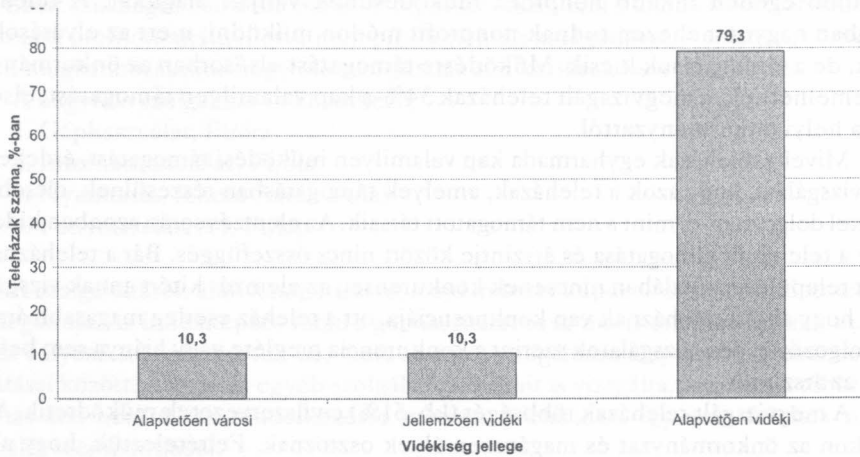
Mivel a teleházak egyharmada kap valamilyen működési támogatást, érdekes annak vizsgálata, hogy azok a teleházak, amelyek támogatásban részesülnek, olcsóbb árszinttel dolgoznak-e, mint a nem támogatott társaik. Az elemzés során azonban kiderült, hogy a teleházak támogatása és árszintje között nincs összefüggés. Bár a teleháznak az adott településen általában nincsenek konkurensei, az elemzés kitért annak vizsgálatára is, hogy ahol a teleháznak van konkurenciája, ott a teleház esetleg magasabb árszinttel dolgozik-e, de a vizsgálatok szerint a konkurencia megléte vagy hiánya sem befolyásolja az árszintet.

A megvizsgált teleházak többségét (kb. 51%) civilszervezetek működtetik. A maradékon az önkormányzat és magánszemélyek osztoznak. Feltételeztük, hogy a civil működtetésű teleházak ténylegesen nonprofit működésűek, tehát az áraik is olcsóbbak. A vizsgálatok szerint azonban a civil és az önkormányzati működtetésű teleházak nagyjából azonos árszinttel dolgoznak, nincs nagy különbség közöttük. Sőt, néhány százaléki eltéréssel az önkormányzati teleházak bizonyultak olcsóbbnak, bár ez a gyakorlatban csupán egy-két teleházat jelent, tehát nem perdöntő.

Az elemzés kiterjedt annak a vizsgálatára is, hogy a teleház fizetett alkalmazottainak és önkéntes társadalmi munkásainak aránya összefügg-e az árszinttel. Feltevésünk az volt, hogy az olcsóbb árszinttel dolgozó teleházak kevesebb fizetett alkalmazottat és több társadalmi munkást foglalkoztatnak. Az eredmények szerint azonban ez sem igaz, a fizetett és a nem fizetett dolgozók létszáma és az árszint között nincs összefüggés. Vizsgáltuk a teleházak által adott kedvezményeket is. A megvizsgált teleházak 26%-a ad valamilyen kedvezményt felhasználóinak, ezek jellemzően mennyiségi kedvezmények. Teljesen ingyenes csupán néhány teleház volt. Az önkormányzati működtetésű teleházak nagyobb arányban nyújtottak valamilyen kedvezményt felhasználóiknak, mint a civil irányításúak. Ennek hátterében vélhetően az áll, hogy az önkormányzat nagyobb anyagi lehetőségekkel rendelkezik, ezért könnyebben tud jótékonykodni is. A kis elemszám azonban nem ad lehetőséget a komolyabb elemzésekre. A vizsgálat kitért továbbá annak elemzésére is, hogy a teleházak rendezvény- és tanfolyam-szervezési⁸ szokásai összefüggésben állnak-e az árszinttel, de nem találtunk ilyen jellegű kapcsolatot.

⁸ A rendezvények köre igen tág, az ingyenes rendezvényektől (drog-prevenció, parlagfű-gyűjtés) kezdve a fizetős rendezvényekig, tanfolyamokig (filmvetítés, bál, KRESZ-tanfolyam) terjedhet.

A *HI*-értéket a teleházak árképzésével összevetve megállapítható, hogy a *HI*-értékek között szintén nem mutatható ki kapcsolat. Ugyanez vonatkozik a városoktól való távolságra is. Ugyanakkor a teleházak vidéki jellegének rangsora összefüggést mutat az árképzéssel. Az eredmények azt mutatják, hogy a jellemzően vidéki és az alapvetően vidéki kistérségekben működik a „drágának” minősített teleházak 90%-a („drága” minősítést a megvizsgált teleházak valamivel több mint egyharmada kapott).



4. ábra. A vidékliség jellegének megoszlása = 38. ÁBRA

Az eddig tárgyalt eredmények fényében az ábra úgy értelmezhető, hogy bár az árképzés nincs összefüggésben egy sor fontos tényezővel, a földrajzi elhelyezkedés hatással van a teleházak árképzésére. Vagyis az alapvetően vidéki kistérségekben elhelyezkedő teleházak általában véve drágább árszínvonalon működnek, mint a többi. A helyzet teljesen érthető, a teleházak többsége falvakban, kistelepüléseken működik, ahol a lakosság létszáma általában kevesebb, mint amennyit a méretgazdaságosság megkíván. Ezért némileg magasabb árszínvonalon kénytelen üzemelni, mint azok a teleházak, amelyek nagyobb településeken találhatóak. Az is nyilvánvalóan kiderült, hogy mivel a teleházak többségének nincs konkurenciája, így ezek nincsenek rászorítva, hogy alacsonyabb árszínvonalon működjenek.

A teleházak megítélésénél azonban nem csak egyszerű, racionális gazdasági szempontokat kell figyelembe venni. A teleház nem tehető egyszerű üzleti vállalkozássá, mert akkor éppen a lényegét veszítené el, legfőbb céljáról mondana le. Gazdasági vállalkozásként üzemeltetve a kistelepülések többségében egy csapásra megszűnne a teleházak nagy része, mivel a vállalkozóknak nem érné meg fenntartani őket. Ebben az esetben az ott lakók életminősége, komfortérzete csökkenne. Ezek a szempontok tehát árnyalják a teleházak gazdasági elemzését.

Összefoglalás

Az eredmények elemzéséből azt a következtetést lehet levonni, hogy az árszintnek tulajdonképpen csekély hatása van a teleházak működésére. A felsorolt eredményekből kitűnik, hogy bár az árszintet számos tényező szempontjából elemeztük, nem találtunk olyan tényezőt a teleházak működésében, amellyel az árszint kapcsolata egyértelműen, minden kétséget kizáróan megállapítható lenne. Az egyetlen tényező, amely hatással van a teleház árszintjére, nem belső, hanem külső tényező, nevezetesen a kistérség vidékiség jellegének besorolása. Elmondható tehát, hogy *a teleházak árszintje nincs közvetlen kapcsolatban a teleházak működésével*. Ezt megerősítik a teleházvezetőkkel készített interjúk is. Az interjúk során a teleházvezetők beszámoltak arról, hogy az árbevétel általában az összes költségek egyharmadára elegendő, a fennmaradó kétharmad részt támogatóktól és pályázati forrásokból szerzik be. Ezért a teleház árainak a teleház működése szempontjából igen csekély a jelentőségük. Ugyanakkor a megkérdezett vezetők is rámutattak a teleházak működésének gyenge pontjára: a teleházak helyzete és fennmaradása támogatóiktól és pályázataik sikerétől függ.

Irodalom

- Bártfai Mária Erika (2002): *Tudással tele ház – tudástár?*
<http://www.inco.hu/inco8/global/cikk8h.htm#22>
- Bihari Gábor (szerk.) (1999): *Teleházak és távmunka Magyarországon*. Teleház Kht. *Creating Rural Indicators for Shaping Territorial Policy*. Paris, 1994, OECD Publication.
- Erdősi Ferenc (1992): A falusi települések fejlesztése teleházak segítségével. In *Telematika*. Távközlési Kiadó.
- Fokozódó internethasználat az alacsonyabb státuszú rétegekben*. 2005.
<http://www.terminal.hu/newsread.php?id=30205003054407>
- Gáspár Mátyás – Takáts Mária (1997): *Építsünk teleházat!* Magyar Teleház Szövetség.
- Gáspár Mátyás (1999): *Teleház Minőség Program*. Csákberény.
- Gáspár Mátyás és tsai (2003): *Nemzeti Teleház Stratégia. Kisközösségek hálózati szolgáltatása – partnerségben*. A Magyar Teleház Szövetség 2002–2006 évekre szóló stratégiáját megalapozó tervet. Vitaanyag, módosított változat.
- Hahn Csaba (2004): A térségi fejlődést befolyásoló tényezők. In *Terrületi Statisztika*. KSH, 2004. november, 544–564.
- Kas Kinga – Larsson, Mimi (szerk.) (2001): *Magyarországi teleházak monitorozása*.
- Laczkó Zsuzsa – Soltész Anikó (2004. október): Teleházak empirikus vizsgálata Békés, Csongrád és Bács-Kiskun megyében. In *Kutatási jelentés 27–28*. INFONIA Alapítvány, 118–146.
- Nemes-Nagy József és tsai (2002): *A területi egyenlőtlenségek új indikátorainak és értékelési módszereinek lehetőségei*. Kutatási jelentés. VÁTI Kht.
- Obádovics Csilla – Kulcsár László (2003): A vidéki népesség humánindexének alakulása Magyarországon. In *Terrületi Statisztika*, KSH, 2003. július, 303–323.
- Proenza, Francisco J. (2001): *Telecenter Sustainability: Myths and Opportunities*.
<http://ip.cals.cornell.edu/commdev/jdc-1.cfm>