

## A PÉCSI VILÁGÖRÖKSÉGI TERÜLETEKHEZ KAPCSOLÓDÓ KÖZTEREK REHABILITÁCIÓJA

### REHABILITATION OF PUBLIC SQUARES CONNECTED TO THE WORLD HERITAGE AREAS OF PÉCS

Paczolai Kinga Éva<sup>1</sup>, Kósa Balázs<sup>2</sup>, Németh-Szigeti Renáta<sup>3</sup>

<sup>1</sup>*Pécsi Tudományegyetem, Műszaki és Informatikai Kar, Építészeti és Várostervezési Tanszék 7624, Magyarország, Pécs, Boszorkány út 2.; Tel: +36-72-503-650-23836, paczolaik@gmail.com*

<sup>2</sup>*Pécsi Tudományegyetem, Műszaki és Informatikai Kar, Vizuális Ismeretek Tanszék 7624, Magyarország, Pécs, Boszorkány út 2.; Telefon / Fax: +36-72-503-650-3836, kosa.balazs@mik.pte.hu*

<sup>3</sup>*Pécsi Tudományegyetem, Műszaki és Informatikai Kar, Mérnöki Ismeretek Tanszék 7624, Magyarország, Pécs, Boszorkány út 2.; Telefon / Fax: +36-72-503-650-3836, reni.szigeti@gmail.com*

#### Abstract

The World Heritage Square at Pécs is to be constructed in the framework of a program dedicated to develop the locations of the World Heritage. The aim is to rehabilitate the squares belonging to the World Heritage in the hope of increasing the attendance on a conceptual thinking. The study focuses on the marked areas with the purpose of connecting the Castle Wall and its walkway. The rehabilitation even spreads to constructing the area in front of the Old Christian Mausoleum.

**Keywords:** *World Heritage, walkway, Barbakán, Pécs, public square.*

#### Összefoglalás

A Világörökségi helyszínek fejlesztése program keretén belül tervezésre kerül a pécsi „Világörökségi Negyed”. A fejlesztés koncepcionális síkon a látogatottság növelése érdekében a Világörökségi területekhez tartozó közterek rehabilitációját kiemelt szinten kezeli. A tanulmány a programban megjelölt terület egy részét körbe ölelő várfal és a hozzá kapcsolódó várfalsétány folyamatossá tételére és az Ókeresztény Mauzóleum előtti tér rendezésére fókuszál.

**Kulcsszavak:** *Világörökség, várfal sétány, Barbakán, Pécs, köztér.*

#### 1. Várfalsétány koncepciója

A Világörökségi Negyed helyszíneinek látogatásához kész programkínálatként javasolt egy jól körülhatárolt és összekapcsolt látogatói útvonal, amelyet opcionálisan egy kültéri várfal menti séta is kiegészít az északi várfalsétányon kialakítandó történelmi tanösvény mentén.

A várfalsétány a Dóm Kőtártól északkeletre húzódó kertterületről indul. Az itt megbújó terület kiváló lehetőséget rejt magában, feltétlenül szükséges azonban a zöldfelület rehabilitációja és célirányos fejlesztések véghezvitele. A kert közepén elhelyezkedő „sövénylabirintus” rossz állapotban van, az alkotó növényzet megmentésének lehetősége is kérdéses. A konstrukció

önmagában értékes, ezért a labirintus elvét megtartva új térkonstrukciót hozunk létre. Gumiőrleményből alkotjuk újra a labirintust lehetőséget adva egy új funkciónak, a gyerekeknek szánt biztonságos és egyedi játéknak. A nyugodt környezet alkalmas rendezvény szervezésre is. Ezt kiszolgálva kialakítunk egy mobil színpadot hozzá tartozó nézőtérrel. A színpadot a kert dél-nyugati sarkára helyezük, így megfelelő tér marad a közönség számára, a monumentális térélményt és a kiemelkedő háttérrel pedig a Bazilika égbetörő tömege biztosítja.

A sétány folyamatossága érdekében átkötés szükséges a kert és a már felújított sétány szakasz között, mely a Középkori Egyetemtől északra húzódik. Egy „gyilokjárót” kapcsolunk az egyes bástya keleti oldalához, mely feljutást biztosít a bástya felső szintjére. A bástya és a gyilokjáró ad helyet az első információs pontnak. A funkcionális lefedés kérdése több fázison esett át, végül fém fedést kapott, kívülről perforált kompozitlемеzzel burkoljuk.

Nyugati irányba tovább haladva a kettes bástya a már felújított sétányszakaszhoz tartozik. Ez lesz a következő információs pont a történeti tárlatvezetésben. A meglévő fa lelépcsőzés fölé szintén acélszerkezetből kiemelt járófelületet készítünk, így lehetőséget adva, hogy a bástya egyfajta kilátópontként és működjön. A hármas bástya is megálló infópontok egyike lesz, itt az információs pont és a térvilágítás fejlesztésén kívül más változtatásra nincs szükség.

Az észak-nyugati várfalsétány jelen állapotában nem kialakított. A fejlesztés keretében a terület takarítása és a zöld környezet rendbetétele elengedhetetlen. A Püspöki vár falának restaurálása folyamatban van, de a korrózió és a növényzet rongáló hatása miatt szükséges lesz a külső várfal komolyabb tisztítása és renoválása is. A járófelület nyomvonalát a már felújított sétányhoz hasonlóan kavicssterítéssel látjuk el a tereprendezés után. Ez lehetővé teszi a négyes bástya kilátópontként való használhatóságát is.

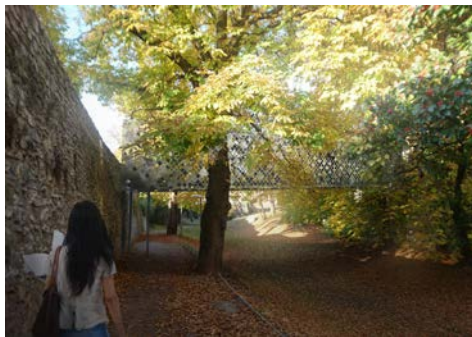


1. ábra. Pécs, I. Bástyához és gyilokjárótervezett koncepció alapján készült látványterv

Az észak-nyugati várfalsétányból a Barbakán-árok felett egy hídon keresztül vezetjük tovább a látogatókat a Barbakán térre. A híd egyszerre fizikai és történelmi kapocs.

A magasfényű perforált alumínium kompozitlемеzzel burkolt rozsdamentes acél rácsostartó szerkezet délibábként bújik meg a gesztenyefák között. Vizuális megjelenésében hasonul az egyes bástya kialakításához, a gyilokjáró szimbolikus formáit tükrözi vissza, ezzel keretbe foglalja a fejlesztés célterületeit.

Az árok felett átjutva érkezünk az ötödik bástyához. A Barbakán bástya és szűk környezete egy korábbi beruházás során már felújításra került. A Barbakán kert átjárójának átalakítása szükséges egy nagyvonalúbb átkötési megoldással.



2. ábra. Pécs, Barbakán-árok feletti híd tervezett koncepció alapján készült látványterv

A kert zöldterületeinek rehabilitációja, megfelelő térvilágításának kialakítása és térburkolatainak cseréje elengedhetetlen.

## **2. Ókeresztény Mauzózeum**

A világörökségi séta nem lenne teljes az Ókeresztény Mauzózeum említése nélkül (bejárata a Szent István térről közelíthető meg). 1975-ben, az addig itt lépcsőzetesen folyó vízesés javítási munkálatai közben bukkantak a kétszintes épületre, melynek felszíni épülete az emlékezés helye volt, míg a sírkamrában temetkeztek.1 Valószínűleg a IV. század 70-es, 80-as éveiben építhették legalább két építési periódusban, melynek mindegyike érintette a sírkamrát is, miután a második építési periódusra esik annak bővítése, illetve két újabb szarkofág behelyezése.2

A sétány lejtős terepén haladva könnyen elvételjük a temetőkápolna maradványait és így a térszín alatt rejülő sírkamrát. A figyelem felkeltése kiemelt jelentőségű ezen a ponton. Ahhoz, hogy megragadjuk az emberek tekintetét és lecsaljuk a látogatókat a tér alakítására és egy megfelelő térszíni fogadóépítmény kialakítására van szükség.

Az Ókeresztény Mauzózeum térszín alatti védőépületéhez való lejutást egy fém zsiliprendszer biztosítja mely a lépcsőre nyit. A zsilip nem ad lehetőséget a folyamatos nyitva tartásra és kizárja a megfelelő múzeumi előtér meglétét. A védőépület gépészeti és elektromos rendszere elavult, nem szolgálja megfelelően az épület működését. A meglévő bejárat túlzottan rejtett, akna jellegű, melyre a déli oldalon a bokrokkal beültetett rézsű csak még jobban ráerősít.

A fejlesztés keretében új bejárati építményt készítünk a Mauzózeumhoz. A meglévő lejárat lépcsőt megtartjuk, de a zsilipet elbontjuk. A tervezett állapotban a nyugati támfal helyére, de a nyomvonallal egyező falazattal kiegészítve egy félköríves tömeget helyezünk el, mely megadja a térszínen

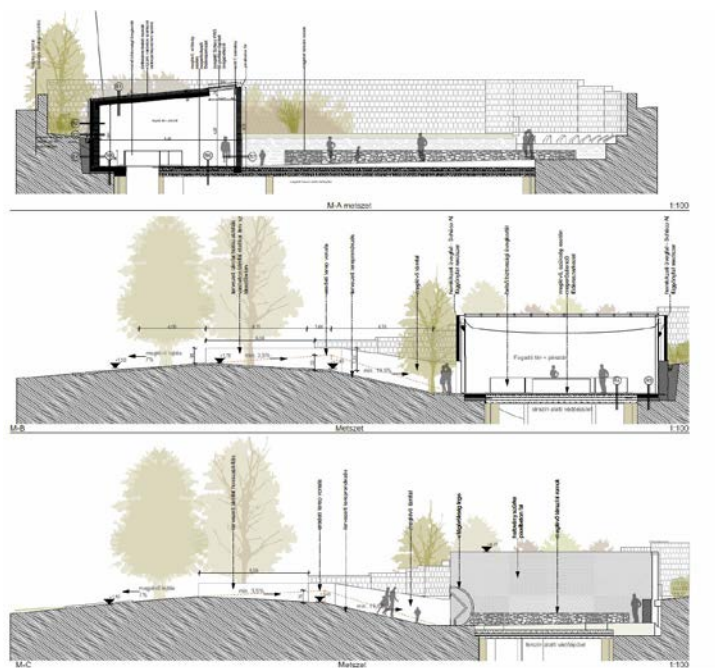
a lehetőséget a bejárat kiképzésére és a jegypénztár kialakítására. A bejárati épület három tömegi szakaszra bontható. A nyugati oldal fehér félkör alakú tömeg, mely alacsony hajlásszögű, szintén fehér fémlemez fedést kap; a bejárati üvegsáv, mely üvegtető fedést kap; és a keleti oldali homlokzati fal, mely Pixelbetonból kerül kialakításra. A pixelbeton lehetőséget ad arra, hogy a belső-külső tér között fény-árnyék játék és a látogatók mozgásának kompozíciója véletlenszerű és mozgalmas játékot kölcsönöz a felületek.

A romokat térszín alatt és felett is restaurálni kell. A projekt során az épület gépészeti és elektromos rendszerét felújítjuk, hogy a későbbiekben az épület teljesen megfelelően üzemeltethető legyen, és biztosítható legyen a megfelelő megvilágítás és légállapot a romok számára.

A déli oldali rézsűn tereprendezést hajtunk végre. A meglévő meredek rézsűt laposítjuk, ezáltal jobban kinyitjuk a mauzózeum térszíni romjait és a bejáratot a Szent István tér felé. Megszűnik az akna jelleg, könnyebben megtalálható és megközelíthető lesz a tér. A tér burkolása pedig lehetőséget biztosít különböző rendezvények megtartására. A kelet-nyugati irányú átjárhatóság a tervezett állapotban sem sérül.



**3. ábra.** Pécs, Ókeresztény Mauzózeum tervezett koncepció alapján készült látványterv



4. ábra. Pécs, Ókeresztény Mauzózeum tervezett koncepció alapján készült látványterv

### 3. Következtetések

A Dóm tér-Szent István tér-Apáca utca-Széchenyi tér-Káptalan utca által lehatárolt terület kiemelt fontosságú része a város turisztikai fejlődésének régészeti-művészettörténeti értékei miatt. A jelenlegi szituációban szakaszosan helyezkednek el a látványosságok, programszerű látogatásuk körülményes. A cél az ókori emlékek és más korokból származó különféle épített örökség bemutatásának megtervezése a mai igényeknek megfelelő kortárs eszközökkel. Ez a fajta törekvés már egy-egy helyszínen elindult és ezt szeretnénk méltóképpen folytatni olyan kiegészítő eszközökkel és bemutatási módokkal, amelyeket összehangolva a műemlékvédelmi előírásokkal, felfűzve egy jól körülhatárolt látogatói útvonalra, igazán izgalmas turisztikai attrakciót ígérhet az érdeklődőknek.

Közfunkció révén fontos kielégíteni a helyi igényeket és a szórakozási lehetőségeket is, így a látogathatóság és körüljárhatóság mellett a huzamosabb tartózkodásra alkalmas téralkotás is részét képezi a fejlesztésnek. Az új rendezvényterek helyet adnának különböző programoknak, koncerteknek, mely hozzájárulna a város szociális fejlődéséhez, ezáltal érzékelhetővé válna a város Világörökségi helyszíneinek tényleges „Világörökségi Negyed”-ként való használata.

### Szakirodalmi hivatkozások

- [1] Bozóky Anita: *Világörökségi helyszínek – Pécs. Múltunk tükre, jövőnk gyökere*. Kiadja a Zsolnay Örökségkezelő Nonprofit Kft., Pécs, 2013, 1-23. ISBN: 978-963-89844-3-2
- [2] Pozsárkó Csaba; Tóth Zsolt: *Pécs a római korban Vezető a pécsi világörökség helyszíneihez*. Kiadja a Zsolnay Örökségkezelő Nonprofit Kft., Pécs, 2011, 6-9. ISBN: 978-963-89319-0-0