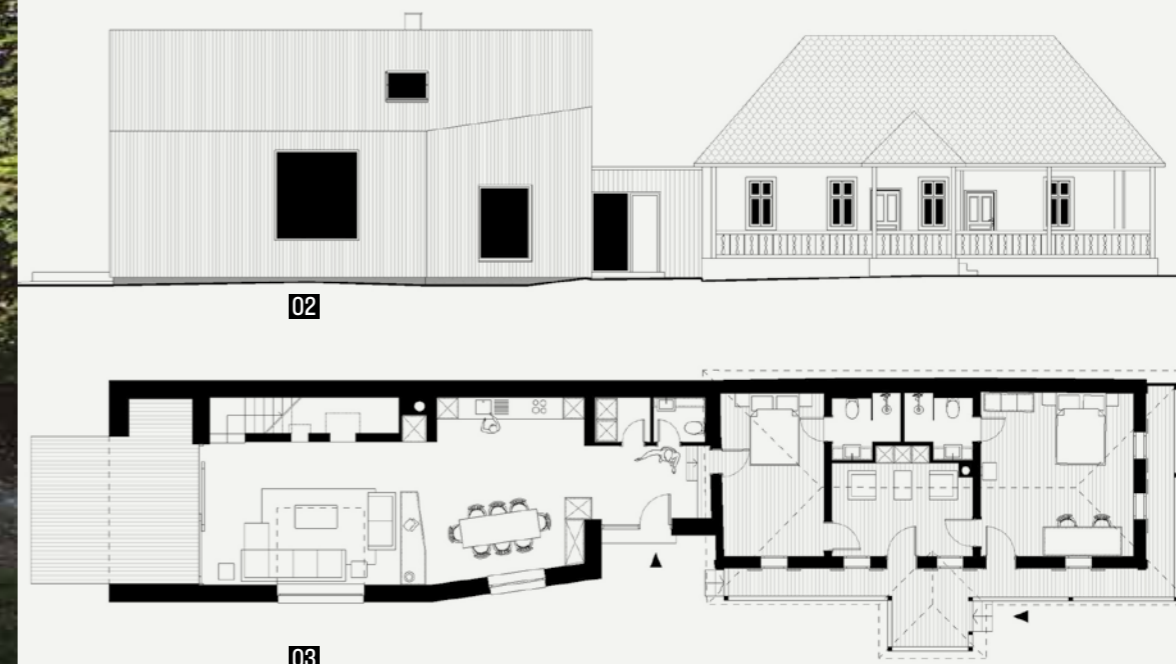


Wesselényi-Garay, Andor-Köllő, Miklós: The Nyika house (A nyika-ház)
Citation: Metszet, Vol 13, No 5 (2022), pp 34-39,
<https://doi.org/10.33268/Met.2022.5.4>
Received: 31 August 2022
Accepted: 16 September 2022
Published: 14 October 2022
HOME EXTENSION, GÖRÖCSFALVA,
TRANSYLVANIA; ARCHITECT: PÉTER
DÉNES

Remembering childhood experiences of village life and experimenting in DIY helped guide the way towards developing this home extension in Transylvania. Restoration of a traditional home helps to reinforce the idea of local identity, without restricting a well-informed experiment in creating contemporary architectural forms. The new extension making a move forward in terms of timber architecture rooted in local culture.



01



NYIKA-HÁZ

ADALÉK A KORTÁRS ERDÉLYI ÉPÍTÉSZET

VORARLBERGI FORDULATÁHOZ | GÖRÖCSFALVA, ERDÉLY

„Élesen él bennem egy tavaszi délután, amelyet a nagymamámmal töltöttünk Zetelakán. Olyan két-három éves lehettem. A porta egy zsáktutca végén volt, a kapuzal szemben patak, melyet sűrűn benőttek az eperfák és fűzfák, kellemes, árnyékos hely volt. Édesapám ágat tört az egyik fűzfáról, majd pokrócot terített a kapu elé. Mindketten leültünk, egy fűzfásipot készített nekem. A pokrócon ülve végignézttem, ahogy az ágból síp lesz. Emlékszem, ahogy először a kérget szedte le, majd a puha középső részt piszkálta ki... Gyerekkori éveimet egyfajta kettősség jellemezte: a tanítás alatt Csíkszeredában voltam, míg a hétvégeket és a nyári vakációkat többnyire Zetelakán, a nagymamámmal töltöttem. A zetelaki nyarak nagyon meghatározóak voltak. Itt másképp folyt az idő, mint a városban. Nagymamámmal zetelanyeztünk, nagybátyámmal kaszáltunk, majd boglyát raktunk. Emlékszem azokra a napokra, amikor a műhelyben gyalulni tanított. Átélttem az alkotás örömeit. Sokat barkácsoltam, élveztem, ahogy egyre formásabb kardok, kutyaházak kerülnek ki a kezeim alól. Keresztanyám volt a könyvtáros a faluban, esténként rengeteget olvastam ebben az időben”
DÉNES PÉTER

- 01 Az eredeti, utcára húzott tömeg az „élet”, vagyis az udvar irányából
- 02 Homlokzatok. Jóllehet a bővítmény úgy forma, mint az anyaghasználat miatt is tömegesebbnek hat, a rajz jól illusztrálja, hogy a gerincmagasságok azonosak Földszinti alaprajz. A két önálló apartmannal újrastrukturált „régli” panzióként, mi több, generációs lakrészként is működhet. Miközben eltérő típusú építészeti jellegnek meg, új és régi között a sajátosan pulzáló térsor teremt kapcsolatot

ÉPÍTÉSZ | ARCHITECT
Dénes Péter

FOTÓ | PHOTO
Bujnovszky Tamás

SZERZŐ | AUTHOR
Wesselényi-Garay Andor,
Köllő Miklós

— Csíkszeredától tizenkét kilométerre északra a Kis-Szépvíz-patak mellett fekszik Göröcsfalva. Az alig pár utcából szerveződött faluban komplett teleksorok mentén maradtak meg a csűrök, festői hátsó homlokzatok, másodlagos térfalat adva a telkeknek. Egy ilyen teleksorozat közepén található a helyszín, amelyre a legfiatalabb generációt képviselő Dénes Péter tervezett új otthont. Az épület a Hargita megye által finanszírozott Székely Ház- és Faluképvédelmi Programok talán legszebb gyümölcse: sikeres válasz a kortárság és a hagyomány kettős kihívására.

— „A ház – írja Dénes Péter – szerencsés körülmények között született, a nővérem családjának terveztem. Sógorom, István, kivitelezéssel foglalkozik. Marosvásárhelyen éltek és készültek hazaköltözni, házat építeni. Akkoriban Tövissi Zsoltnál egy kiadványon dolgoztunk, amely a székely házak bővítését tanulmányozta. Biztattam Istvánt, hogy karoljanak fel egy régi házat, és mentsük meg. Egy éven belül megnéztük ezt a portát, és eldöntöttük, hogy ide tervezzük házat, felújítva a régit.

— Dénes Péter nővére rokonszenvezett a gondolat-
tal, hogy egy régi házat újítsanak fel, azonban azt nem

tudta elképzelni, hogy csak ebben éljenek. Megbízóként a férjével két dolgot kértek: hogy legyen egy tágas nappali rész, valamint azt, hogy minden hálószobának legyen külön mosdója: ha úgy alakul, hogy elköltöznek, akkor tudják az együttest vendégházként hasznosítani. Az építési szabályok nem okoztak különösebb gondot, a ház könnyen befért a szintterületi mutatókba. A környezetből eredő kihívásként jelentkezett, hogy miképp tudják bővíteni a régi házat úgy, hogy a meglévő építészeti értékeket és az utcaképet ne bántásák. „A tervezendő bővítményt úgy képzeltem – folytatja Dénes Péter –, mint valami jövevényt a portán. Egy olyan egyszerű tömeget szerettem volna létrehozni, ami nem utánozza a meglévő értékes építészeti örökséget, hanem kiegészíti azt. Úgy gondoltam, hogy ez az őszinte hozzáállás. Nagyon vigyáztam, hogy az új tömeg az utcáról a lehető legkevésbé látszódjon. A kívül fekete, belül fehér házba óriási nyílásokat képzeltem el, amelyeken keresztül szinte az új nappali részévé válik a csűr meg a régi ház.” A tervezés az első pillanattól kezdve gördülékeny volt: Emlékszem – folytatódik Dénes Péter kézírata –, ahogy egy A2-es lap fölött színes ceruzával skiccelem az új házat. Viszonylag hamar megszületett



04



05

- 04 A kép bal szélén felbukkanó szomszédos csűr illusztrálja a Dénes Péter által választott architektúra helyénvalóságát
- 05 Nézet a telekvégből: az új blokkon kialakított földszinti terasz hozza szcenografikus helyzetbe a fotós háta mögött lévő csűrt
- 06 Utcai nézet: konstruált látvány a rendkívül sűrű idő- és anyagrétegekről
- 07 Bővítmény eredményeként a telken épületekkel komponált asszamlázs született



06



07

az első vázlat, amit később csak pofozgatni kellett.” A család azonnal elfogadta Dénes Péter javaslatát, amely után tényleg csak részletezni, pontosítani kellett a tervdokumentációt.

—Az elmúlt évben több publikációnkban is érintettük azokat a kihívásokat, amelyekkel az új székely ház tervezésekor szembesültek az építészek. [1] Tényleg csak találomra: mi történjen a csűrrel?, [2] van-e szükség arra?, miképp illesszenek a falusi tipológiából kilógó méretű házat a szövetbe?, [3] miképp lehetne kifejezni az identitást?, miképp kezeljük az építési hagyományt?, [4] hogyan viszonyuljanak Makovecz Imre és Kós Károly kettős hatásához? [5]

—Dénes Péter eljárása érintetlenül hagyja az eredeti tömeget, és annak bővítvényeként illeszti a kompozíció végére mindazokat a funkciókat, amelyek az eredeti geometriába nem fértek el. Ez a stratégia a térben folyamatosan bővülő parasztporták expanzióját teszi

időbelivé. Nemcsak a család bővülésével, az állatok megjelenésével szükségessé vált funkciók sorolódnak a telekhatárra, hanem azok az új rendeltetések és esztétikák is, amelyek a közben eltelt száz év során bukkantak fel a használat és az ízlés horizontján. Dénes Péter eljárása asszamlatikus-antireferenciális, [6] vagyis anyagában, de formájában sem az építészetre jellemző, abból táplálkozó dolgot illeszt a bővítendő parasztház mellé. A régi bővítése, alakítása, értelmezése, esetleg annak át- és szétírása helyett Dénes Péter talált tárgyként kezeli a portát, és a kontrasztok erejét kihasználva helyezi mögé a kubista dobozt. Párhuzamos, egymásból nem következő állítások hangzanak el így a bővítés kapcsán, ami viszont épp az asszamlatikus – összeállítás-összerakottság – jelleg okán mint együttes idézi a kortárs építészet kurrens műfogásait. (A kétezres ével első felétől a hasonló eljárásokat – biológiai hasonlaltal – parazitizmusként [7] írja le a szakirodalom, [8]

05

06

07

csak hogy Göröcsfalván nem mutatható ki léptékbeli-használati kiszolgáltatottság.)

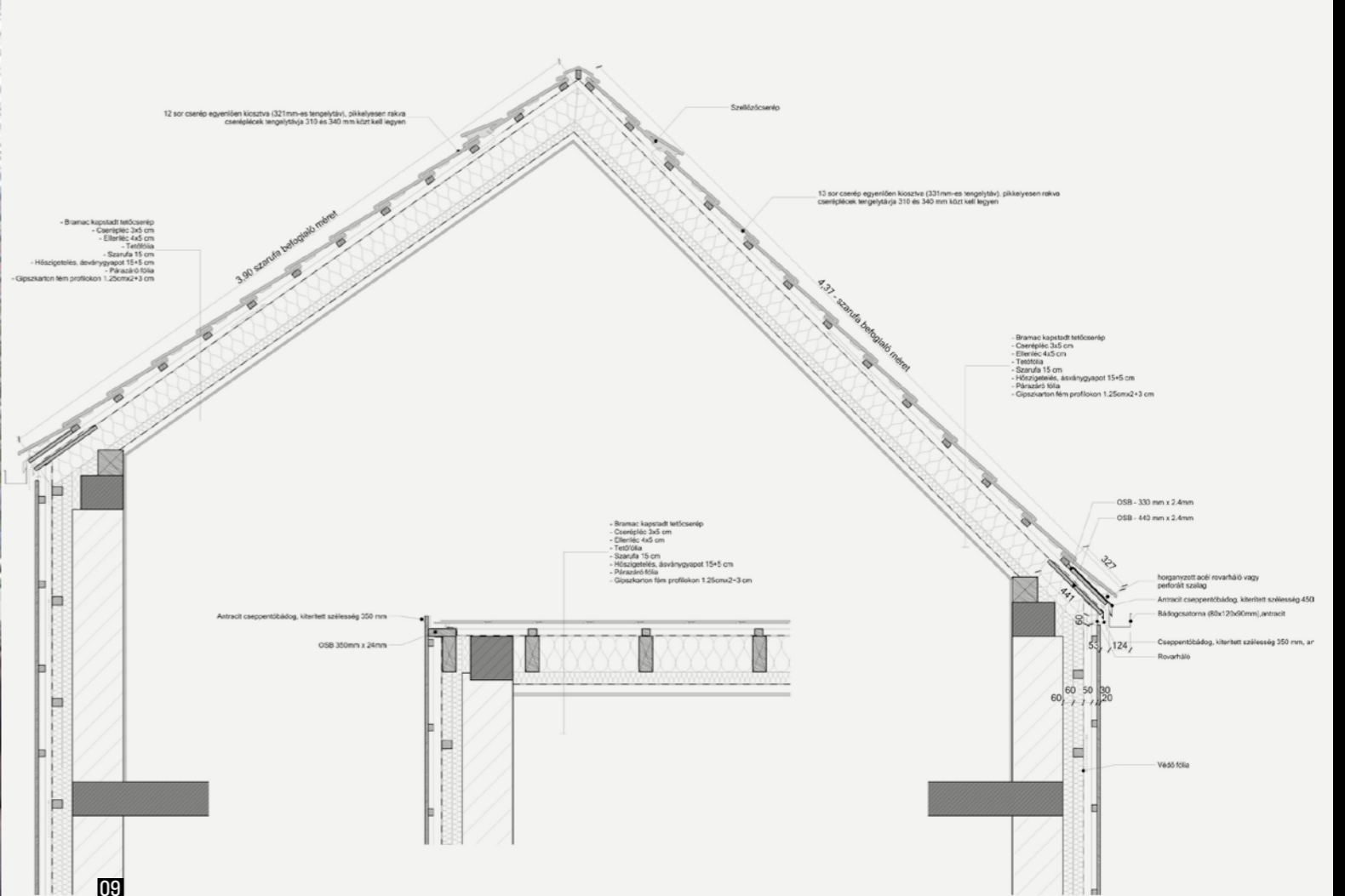
—Az erdélyi építészetről megjelenő publikációinkban – és azokon túl is [9] – már bőségesen tárgyaltuk azokat a szempontokat, amelyek miatt a csűrök a szintér számára inspirációval szolgálhatnak: Lőrincz Barna, András Alpár, a Várday házaspár és Dénes Péter épületeire gondolva egyértelmű az a forma-etikai kapcsolat,

amely az egykori pajtákhoz köti épületeiket. A lépték, a méret, a sztereometrikus alapformán belüli finom aszimmetriák, továbbá – egyebek mellett – a geometriával megoldott csomópontok és az anyaghasználati egyneműség tették a csűröket a inspirációk forrásává.

—Magától értetődősége ellenére Dénes Péter számára mégis meghatározó élménynek bizonyult, amikor elkészült a bővítés tetőtere. „Mivel ez a második önálló



08



09

- 08 Nappali: a távolban lévő ajtó vezet a régihez; hátunk mögött a csűr, az ablak pedig a gyermekugrálóként is elképzelhető galériateret köti - homlokzati gesztussal is - a nappalihoz
- 09 Metszet

házam, így eléggé mellbe vágott, amikor álltak az új ház külső falai a tetőtérben. Emlékszem, ahogy Istvánékkal szürkületben mentünk ki a felső födémre, és már éreztük, hogy milyen is lesz a beosztás, hogy honnan, mit lehet majd látni pontosan... Ez a pillanat megmaradt, addig minden csak papíron volt, viszont innentől már nem volt visszaút, állt a ház, be kellett fejezni.”

„Az új blokk a bejáratot rejtő nyaktaggal csatlakozik a régi ház végéhez, innen egybefüggő térsor vezet az étkező-konyha-nappaliba. Az enteriőr végén hatalmas üvegablakkal nyílik a ház egy hátsó teraszra, ahonnan a csűr látványa zárja a teret otthonossá. Figyelemre méltó a belső tér következetessége: míg a fadóbox exteriőrje sötétszürke, az enteriőrben selyemfényű fehér felületek dominálnak. A kívülről tárgyként megjelenő, bizonyos részleteiben Lőrincz Barna házáét idéző doboz a belsőben is megőrzi ezt az érzékelési tematikát: a beépített szekrényekkel, aprólékosan tervezett részletekkel leginkább egy elegáns, járható bútort idéz.

„Az eredeti házból apartmanszállás lett, a toldalék viszont a kimozduló falsíkkal egyszerre hozza közel a csűrűt és teszi meg azt vonatkoztatási ponttá. Dénes Péter célja nem az, hogy a parasztház interpretatív mezejét kiterjesztve variálja azt, hanem az, hogy ebben a speciális térhelyzetben a csűr által feldobott értelmezéseket kibontva alkalmazkodjon az utóbbihoz, vagyis a csűrűhöz. Annak teréhez és a nappalihoz kapcsolt scenografikus képéhez. A hátravetett terasz egy sűrű, meglehetősen urbánus újromantika centruma, egy olyan helyzet ürügye, amelyben a csűr már nem megoldandó feladat, hanem a teret, az új középpontot konstituáló tényező. A bővítés – noha besűri a portát – megtartja az „élet”, vagyis az udvar értelmezhetőségét. A „faköpenybe bújít idegen” ugyanis nem borítja meg a ház és a csűr eredeti tömegei – és használata – által teremtett viszonyt. Magyarán: a csűr csűr; a ház ház marad, a bővítés pedig, noha minden eresztékével a csűrre utal, mégiscsak a házhoz kötődik bútorszerű kialakításával és marad annak egyszeri és megismételhetetlen bővítése.

„Dénes Péter erőfeszítéseit szakmai siker koronázta, az épület a 2020 Architecture 6 – regionális építészeti biennálén a családi ház kategória díját nyerte el.

IRODALOM / REFERENCES

- [1] Wesselényi-Garay, Andor - Köllő, Miklós: „A Székely Ház mint eszmétörténeti csatater: Adalékok a kortárs erdélyi ökreionalista építészet történetéhez”, in Farkas Attila - Kovács Dávid (eds): *Eszmétörténeti lehetőségek*, Magyar Művészeti Akadémia Művészeti-elméleti és Módszertani Kutatóintézet, Budapest 2022, pp 119-162.
- [2] Tövissi, Zolt: „Lakóház Csíkpálfalván, Faszkezetű toldás rétegelt falak”, *Alaprajz*, Vol 5, No 4 (1998), pp 26-28.
- [3] Wesselényi-Garay, Andor - Köllő, Miklós: „Egy körtefa ürügyén: Nagy Árpád gergyócsomafalvi lakóházbővítése, Erdély”, *Metszet*, Vol 13, No 2 (2022), pp 34-39.
- [4] Wesselényi-Garay, Andor - Köllő, Miklós: „Vorarlbergi fordulat: Oxygen Restro a Pongrác-tetőn, Erdély”, *Metszet*, Vol 13, No 3 (2022), pp 34-39.
- [5] Wesselényi-Garay, Andor - Köllő, Miklós: „Metaorganikus építészet: Újtusnád, ravatalozó, Erdély”, *Metszet*, Vol 13, No 3 (2022), pp 28-33.
- [6] Walker, John: „Assemblage Art”, *Glossary of Art, Architecture & Design since 1945*, (1992), 3rd. ed. Retrieved February 7, 2012.
- [7] Bardzinska-Bonenberg, Teresa: „Parasitic Architecture: Theory and Practice of the Postmodern Era”, (2017), DOI: <10.1007/978-3-319-60450-3_1> [utolsó belépés: 2022-09-20].
- [8] Baroš, Tomáš - Katunský, Dušan: „Parasitic architecture”, *Selected Scientific Papers, Journal of Civil Engineering* 15, No 1 (2020), pp 19-28.
- [9] Wesselényi-Garay, Andor - Köllő, Miklós: „Az organikus építészet nullfoka: Kortárs magyar ökreionalista építészet Erdélyben - előszó egy kutatáshoz”, in Jász Borbála - Zuh Deodáth (eds): *Szociológizáló hagyományok a magyar építészetelméletben*, Martin Opitz Kiadó, Budapest 2021, pp 165-192.

ÉPÍTÉSZET: Dénes Péter, DPDA studio | MUNKATÁRSÁK: Lázár Orsolya, Szász Bertalan Eszter, DPDA studio | STATIKA: Gurzó Levente, Kercső Zoltán, Gurzó András, Stabech Structure | ÉPÜLETGÉPÉSZET: Udvari Áron | ÉPÜLETVILLOMOSSÁG: Gáll Attila