

MÉRVE VAGYON: AZ EGYHÁZI ISKOLÁK NÉHÁNY OKTATÁSSTATISZTIKAI JELLEMZŐJE

PAPP Z. ATTILA^{a,b}

^aTársadalomtudományi Kutatóközpont Kisebbségkutató Intézet, Budapest

^bMiskolci Egyetem, Bölcsészettudományi Kar
Alkalmazott Társadalomtudományok Intézete, Miskolc

Beérkezett: 2022. április 2., elfogadva: 2022. április 15.

A tanulmány az egyházi fenntartású iskolák idősoros oktatásstatistikai adatait gyűjti egybe, majd pedig néhány társadalmi és kontextuális jellemzőjét, valamint eredményességüket tekinti át. Az elemzés az Országos Kompetenciamérés (OKM) telephelyi és intézményi összevont adatbázisaira épül, és az egyházi szféra kiterjedését, regionális és felekezeti sajátosságait, tanulói összetételét, illetve egyéb intézményi jellemzőit vizsgálja. Az elemzés egyik alapkérdése, hogy e szféra megjelenése és expanziója milyen mértékben erősítette fel a térségi iskolai szegregációt. Ugyanakkor igyekszünk választ adni arra is, hogy az egyházi intézményekben a pedagógiai hozzáadott érték mértéke milyen mértékben tér el az állami fenntartású iskolák hasonló mutatóitól.

Kulcsszavak: egyházi iskola, felekezeti oktatásstatistika, szegregációs index, hozzáadott érték

The paper collects time-series educational statistics for church-run schools, and reviews some of their social and contextual characteristics and effectiveness. The study is based on a merged file of the National Competency Assessment, and reflects on the expansion of the church-run educational sphere in terms of regional and denominational statistics, and of school composition. One of the basic questions of the paper concerns how the expansion of the church-run educational sphere strengthens the process of regional segregation. The analysis also tries to compare state-run schools and church-run educational institutions in terms of their pedagogical added values.

Keywords: church schools, denominational education statistics, index of segregation, pedagogical added value

Levelező szerző: Társadalomtudományi Kutatóközpont, Kisebbségkutató Intézet, 1097 Budapest, Tóth Kálmán u. 4. E-mail: pappz.attila@tk.hu

Bevezetés

Ismert tény, hogy Magyarországon az egyházi vagy oktatástatisztikai szempontból egyházi iskolák száma fokozatosan növekszik (összegzésre törekvő adatokat ld. *Imre 2005; Tomasz 2017; Ercse 2018*; illetve *Hermann–Varga 2016*). Kérdés lehet természetesen, hogy ez valóban az egyházi (azaz vallási értékek intézményesített terjesztésére épülő, ezért világnézetileg nem semleges) iskolák térnyerését jelenti, avagy csak fenntartóváltás okozta oktatástatisztikai növekedésről van-e szó? Az elemzések zöme e kérdéssel kis mértékben foglalkozik, és egyfajta oktatásszociológiai hagyományba épülve leginkább az egyházi iskolák társadalmi egyenlőtlenségben játszott szerepére koncentrálnak. A felekezeti iskolák egységes, azaz a társadalmi egyenlőtlenséggel való kapcsolatát, illetve az értékalapú intézményi stratégiákat egyaránt használó keretben való taglalását *Pusztai (2014)* elemzésében olvashatjuk. Szerinte a 2010-es években elinduló/lezajló felekezeti iskolai térhódítás nem előzmények nélküli (egyfajta második hullámnak tekinthető a rendszerváltás után), és az figyelhető meg, hogy az egyházi iskolák – akárcsak az állami intézmények – centralizált rendszerbe kezdenek szerveződni, és a szektorközi kölcsönhatások mellett egyre nagyobb mértékben kezdik a hátrányos(abb) helyzetűeket is megszólítani.

Akárhogyan is értelmezzük az egyházi oktatási alrendszer expanzióját, azzal mindenképpen szembe kell néznünk, hogy ez egy olyan társadalmi térben zajlik, amely nemzetközi összehasonlításban inkább a kevésbé vallásosak közé tartozik, sőt mintha a vallásosak aránya idősorosán is csökkenne. A European Social Survey adatai alapján például a lakosság vallásossága egy 0-tól 10-ig terjedő skálán 2002-ben 4,4 volt szemben az európai országok 4,95-os átlagával, a legutóbbi (2019-es) kutatás alapján pedig Magyarországnak 3,8-es átlaga volt az európai 4,5-eshez képest.¹

Kérdés, hogy ilyen társadalmi környezetben mégis mi indokolja az egyházi iskolák térnyerését? Ennek makropolitikai megválaszolása messze meghaladja jelen tanulmány kereteit, ám annyit sejtethetünk, hogy az értékalapú iskolaválasztás mellett bizonyára érvényesülnek más társadalmi szempontok is: a szülők részéről a jobbnak vagy az állami rendszeren kívül működő és ezért másnak gondolt iskolának a presztízse, az iskolák részéről az egyházivá történő átállást pedig a nagyobb mozgástér, illetve esetleg új forrásbevonások lehetősége (is) motiválhatja.² Ugyanakkor az egyházak részére az oktatási szféra kibontakozó intézményesülése társadalmi jelenlétük növelését ígéri és új legitimációs forrásként is tételeződhet. Az egyházi iskolák térnyerése azonban szándékosan vagy szándékolatlanul rendszerszinten szegregáló hatással is bír, mivel az iskolák többsége a jobb családi háttérrel rendelkező tanulókat vonzza be, ezért van, aki ezt a jelenléget „állam által ösztönzött, egyházasszisztált szegregációnak” nevezi (*Ercse 2018*).

Tanulmányunkban először megvizsgáljuk az egyházi iskolák és tanulói számának változását, majd pedig az OKM-adatok segítségével és utólagos kódolásával rávilágítunk arra is, hogy az egyházi iskola fogalmát érdemes árnyalni, hiszen jelentős eltérések tapasztalhatók felekezetek szerint is. Az eltéréseket igyekszünk nyomon követni társa-

¹ Forrás az ESS online elemző modulja segítségével kalkulált értékek, ld.: <http://nesstar.ess.nsd.uib.no/webview/>. Természetesen tudatában vagyunk annak, hogy a vallásosság mérésére többféle indikátort is szokás használni, itt csak az egyszerűbb szemléltetés kedvéért használtuk ezt a változót.

² Bővebben ld. Péteri és Szilágyi tanulmányát az egyházi oktatásfinanszírozásról ebben a számban.

dalmi kontextus szerint, illetve az iskolák hatékonyságára utaló pedagógiai hozzáadott érték szempontjából is.

Egyházi iskolák a hivatalos statisztikákban

Korábbi elemzések is igyekeztek adatolni és értelmezni az egyházi iskolák térnyerésének folyamatát. *Imre Anna (2005)* arra jutott például, hogy 1990 és 2004 között az egyházi intézmények és az ezekben tanuló diákok számának növekedése a rendszer egészének zsugorodása mellett zajlott le. Az egyházi iskolák növekedése minden oktatási szinten tapasztalható, de leginkább a gimnáziumi oktatás mutatott töretlen vonzerőt ebben az időszakban.

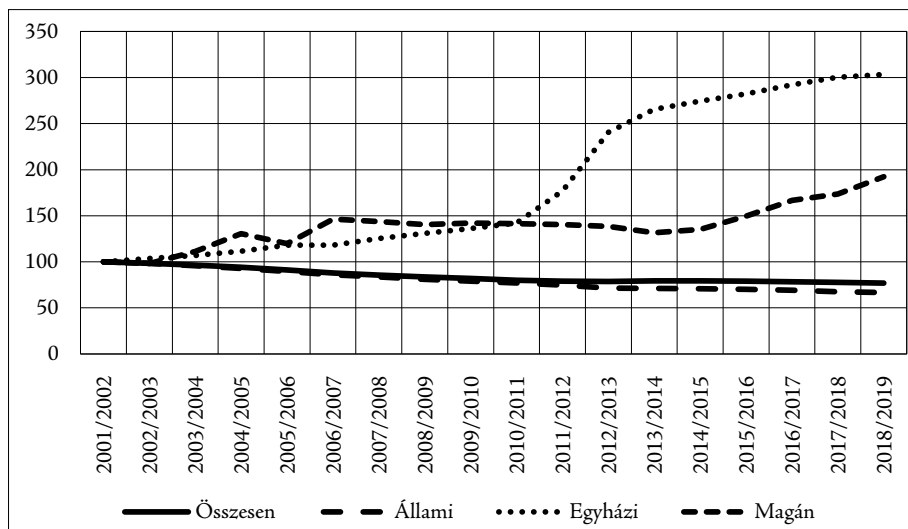
Tomasz 2017-es elemzésében a 2010–2015-ös időszakot tekinti át, és nála már megjelenik az az igény, hogy egyházfelekezetek szerint is tagolja az összképet (*Tomasz 2017*). A vonatkozó adatok alapján ő is megállapítja, hogy a csökkenő gyereklétszám mellett a gimnáziumi szféra vonzereje továbbra is töretlen, de az egyházi intézményrendszer vertikálisan is elkezdett terjeszkedni: elsősorban „lefelé”, azaz az általános iskolai szinten, de felfelé is, a szakképzés irányába is növekedést mutatott. A felekezetek közül a baptistákat a legnagyobb növekedés okán emeli ki, az evangélikusokat pedig éppen a „visszafofogságuk” miatt említi, hiszen a többi nagy egyházhoz képest kevesebb olyan településen voltak jelen, ahol csak egy egyházi általános iskola működött.

Ercse (2018) elemzésében az egyházi fenntartású iskolák növekedése az iskolai szelekció részeként kerül tárgyalásra, és e növekedést *Hermann–Varga (2016)* adataival támasztja alá. Ugyanakkor óvatosságra int abban, hogy az egyházi fenntartókat egyégesen kezeljük, ezért az OKM-adatok alapján igyekszik felekezetek szerinti megoszlásokat is közölni a 2010–2015 közötti időszakról. Ezekből az adatokból azt szűri le, hogy az a toposz, hogy az egyházi iskolák „lefölözik” a jó családi háttérrel rendelkező diákokat, csak a római katolikus, református és evangélikus iskolák esetében érvényes, a többi egyház rendszerint az alacsonyabb társadalmi rétegekből származó gyerekeket célozza meg.

Mivel a korábbi elemzések (*Tomasz 2017*) arra hívták fel a figyelmet, hogy az egyházi iskolák térnyerése elsősorban az általános iskolai szintnek tudható be, az egyházi iskolákra vonatkozó hivatalos adatokból ezt a szintet tekintjük át részletesebben.³ Összességében megállapítható, hogy a 2001/2002-es és a 2018/2019-es tanévek között az általános iskolai tanulók száma Magyarországon több mint 217 ezer fővel (944 244-ről 726 266-ra), azaz 23 százalékkal csökkent (ld. 1. ábra). Az állami szférát tekintve a változás még markánsabb, hiszen nem egészen húsz év alatt az állami általános iskolások száma egyharmaddal csappant meg (898 849 tanuló volt 2001 őszén, és számuk a 2018/2019-es tanévre nem egészen 600 ezer lett). Ezzel párhuzamosan ebben az időszakban a valamilyen egyházi/felekezeti iskolába járók száma megháromszorozódott, a korábbi mintegy 35 ezerről 108 ezer fölé emelkedett. Mindez azt is jelenti, hogy a tanulók fenntartó típusok szerinti megoszlása is átalakult (2. ábra): míg például a referenciaévként használt 2001–2002-es évben a nappali általános iskolai tanulók mindössze 3,1 százaléka volt egyházi iskolába beiskolázva, 2018/2019-re már 15 százalékuk ilyen

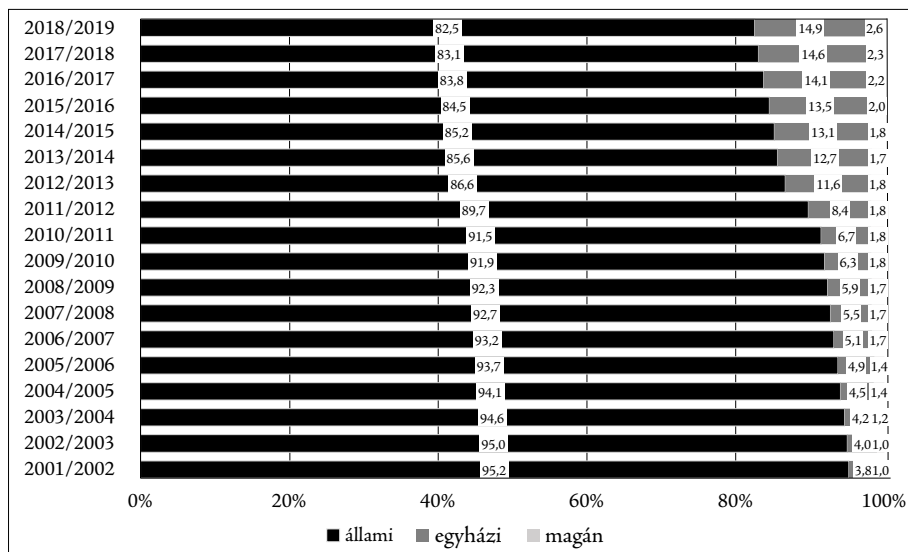
³ Keller Judit és Szőke Alexa jelen lapszámában közölt cikke rámutat arra is, hogy az utóbbi néhány évben az óvodai szektorban figyelhető meg nagyobb terjeszkedés – szerk. megj.

iskolába járt. Az állami szféra mondhatni folyamatosan zsugorodik nemcsak a gyerek-létszám csökkenése, hanem az egyházi és kisebb mértékben a magánszféra erősödése okán is.



1. ábra: Az általános iskolai tanulók számának változása (2001/2002. tanév = 100%). Forrás: Köznevelési Statisztikai Évkönyv 2015/2016 és 2018/2019 alapján saját összeállítás

Értelemszerűen hasonló trendek érvényesülnek az intézmények és/vagy feladat-ellátási helyek (telephelyek) számát illetően is. Míg az itt használt referenciaévben például 3852 általános iskolai feladatellátási hely volt, ez a szám 2019-re lecsökkent 3575-



2. ábra: Az általános iskolai tanulók megoszlása fenntartók szerint. Forrás: Köznevelési Statisztikai Évkönyv 2015/2016 és 2018/2019 alapján saját összeállítás

re, ami csak 8,2 százalékos rendszerszintű csökkenést jelent. Igen ám, de fenntartók szerint vizsgálva ez az arány az állami intézmények esetében meghaladja a 20 százalékot, az egyházi fenntartású telephelyek esetében viszont már közel három és félszeres növekedést tapasztalunk (a 2001/2002-es tanév 150 telephelyéhez képest 2018/2019-re 516 intézményt tart számon a hivatalos statisztika).

A hivatalos statisztikák nem közlik felekezetekre lebontva az egyházi intézmények adatait, ám szakirodalmi, illetve az egyházak honlapjain elérhető adatok felhasználásával igyekszünk legalább az öt nagyobb egyházi iskolafenntartóról képet kapni. A 2010–2015 közötti adatokat elemezve *Tomasz (2017)* arra jutott, hogy ebben az időszakban mindegyik felekezetnek sikerült intézményei számát növelnie. Külön kiemelte a görögkatolikusokat, illetve a baptistákat. A 2021 környékére összeállított (becsült adatainkból) azt szűrhetjük le, hogy a római és görögkatolikus, illetve a református egyházak tovább tudtak növekedni, az evangélikusok inkább stagnálnak, a baptisták

1. táblázat: Egyházi intézmények felekezetek szerint

| | 2010 | 2015 | 2021 | | |
|-----------------|-------------------------------|-----------------------------------|-------------------------------|---|-------------------|
| | intézményhálózat ¹ | intézmények száma (óvodák nélkül) | intézményhálózat ² | feladatellátási helyek száma ³ | |
| Római katolikus | 180 | 260 | 283 ⁴ | 323 | 752 |
| Görögkatolikus | 7 | 20 | 24 ⁵ | 24 | n.a. ⁶ |
| Református | 115 | 170 | 211 ⁷ | 312 | 503 |
| Evangélikus | 35 | 43 | 38 ⁸ | 53 | 110 |
| Baptista | 3 | 53 | 19 ⁹ | 30 | 43 |

Forrás: 2010 és 2015: *Tomasz (2017)*; 2021: becslések, saját összeállítás

¹ Az itt közölt számok az óvoda, általános iskola, szakiskola, speciális szakiskola, gimnázium, szakközépiskola adatait tartalmazzák (*Tomasz 2017: 95*).

² Az egyházak honlapjain közölt információk alapján (részletesebben ld. a 8., 9., 10., 11., 12., 13. lábjegyzetet).

³ Az egyházak honlapjain közölt információk alapján (részletesebben ld. a 8., 9., 10., 11., 12., 13. lábjegyzetet).

⁴ A Katolikus Pedagógiai Intézet honlapja szerint (<https://www.katped.hu/katolikus-kozoktatas>) 347 oktatási intézmény volt, amelyek 752 telephelyen (feladatellátási helyen) működtek. Az intézmények listáját típusonként is megtaláljuk, így az óvodák között 40 olyan található, amely „csak” óvoda, becslésünkben tehát ezt a számot vontuk ki az összintézmény (347) számából. Ugyanakkor e listák tartalmazzák a görögkatolikus intézményeket is, így ezek számát (24) is kivontuk.

⁵ A Hajdúdorogi Főegyházmege (<https://hd.gorogkatolikus.hu>), a Miskolci Egyházmege (<https://www.migorkat.hu/node/4492>) és a Nyíregyházi Egyházmege adatait tartalmazza (8, 7, illetve 9 iskola). Az utóbbit a Katolikus Pedagógiai Intézet adatbázisából kerestük ki.

⁶ A római katolikus adat (752) tartalmazza a görögkatolikus intézmények számát is.

⁷ A Református Pedagógiai Intézet honlapján a 2021. évi beszámolóban közölt adat. Letölthető itt: http://refpedi.hu/sites/default/files/csatolt_fajlok/RPI_2021_2022_beszamolo_munkaterv_20220131.pdf

⁸ Az Evangélikus Pedagógiai Intézet honlapján közölt általános és középiskolák adatai (<https://epszti.hu/noo/>).

⁹ A Baptista Szeretetszolgálat honlapján (<https://www.baptist.hu/baptista-fenntartasu-ovodak-es-iskolak/>) a következőt olvashatjuk: „A Baptista Szeretetszolgálat 30 oktatási intézmény (tagintézményekkel együtt összesen 43) – óvodák, általános iskolák, szakiskolák, szakközépiskolák és gimnáziumok – fenntartójává vált összesen tíz megye 40 településén 2012. szeptember 1-jétől.” Az iskolákra vonatkozó intézményi számot (19) úgy kaptuk, hogy az említett 30-ból kivontuk a csak óvodai nevelést folytató intézmények számát (17 óvodából 11 ilyen van). Az iskolákra vonatkozó tagintézményi (feladatellátási) hely száma: 26 (összes tagintézmények számából levesszük a 17 óvodát).

intézményei pedig mondhatni zsugorodnak (1. táblázat). Ezen utóbbi jelenségre, azaz a különféle „átszervezésekre” vonatkozóan honlapjukon különféle magyarázatokat is találunk, mint például intézmény-összevonások, jelentkezések számának gyökeres lecsökkenése, a köznevelési szerződés hiánya miatti iskolabezárások stb.⁴ Összességében azt láthatjuk, hogy 2015-höz képest a nagyobb történelmi egyházak, főleg a reformátusok nagyobb volumenben tudtak terjeszkedni, és – ahogy a későbbiekben látni fogjuk – a hátrányos helyzetűeket nagyobb mértékben megcélzó baptista intézményhálózat jelentősen visszaszorult. Az egyházi szféra volumenét az mindenképpen jelzi, hogy – ha a feladatellátási helyek számát vesszük alapul – több mint 1400 helyszínen működik egyházi oktatási (tag)intézmény.

Jelzések az egyházi iskolák külső környezetéről és belső világáról

A hivatalos statisztikákon kívül kulcskérdés, hogy az egyházi iskolák milyen társadalmi funkciókat töltenek be, milyen társadalmi igényekre válaszolnak, illetve országos és lokális szinten milyen szándékolt és nem szándékolt hatásaik vannak. E kérdések megválaszolása céljából az Országos Kompetenciamérés 2018. évi telephelyi és intézményi adatait használjuk. Módszertani szempontból fontos megjegyeznünk, hogy annak érdekében, hogy az iskola belső életéről, pedagógiai munkájáról is képet kapjunk, a két adatbázist összemásoztuk, és így lehetővé vált a kompetenciaértékeket és a fenntartók adatait egységesen kezelni. Második lépésben az adatbázisban szereplő fenntartótípusok közül az „egyházi jogi személy”, a „vallási tevékenységet végző szervezet”, az „egyházi felsőoktatási intézmény” kategóriákhoz tartozó intézményeket egyesével besoroltuk (kódoltuk) a főbb felekezetekhez. Így az adatbázisban szereplő összes 2853 általános iskolai és gimnáziumi feladatellátási hely⁵ közül 474 (17 százalék) tekinthető egyházi iskolának, amelyen belül megkülönböztettük a római katolikus (57 százalék), református (27 százalék), baptista (4 százalék), evangélikus (6 százalék), Hit Gyülekezete (2 százalék), görögkatolikus, pünkösdi egyházakat, valamint az izraelita intézményeket (1 százalék). Külön kategóriaként szerepeltettük az „egyéb egyházi” kategóriát is, amely más kisebbségi egyházakat, valamint vallási szervezeteket jelöl (2 százalék).⁶

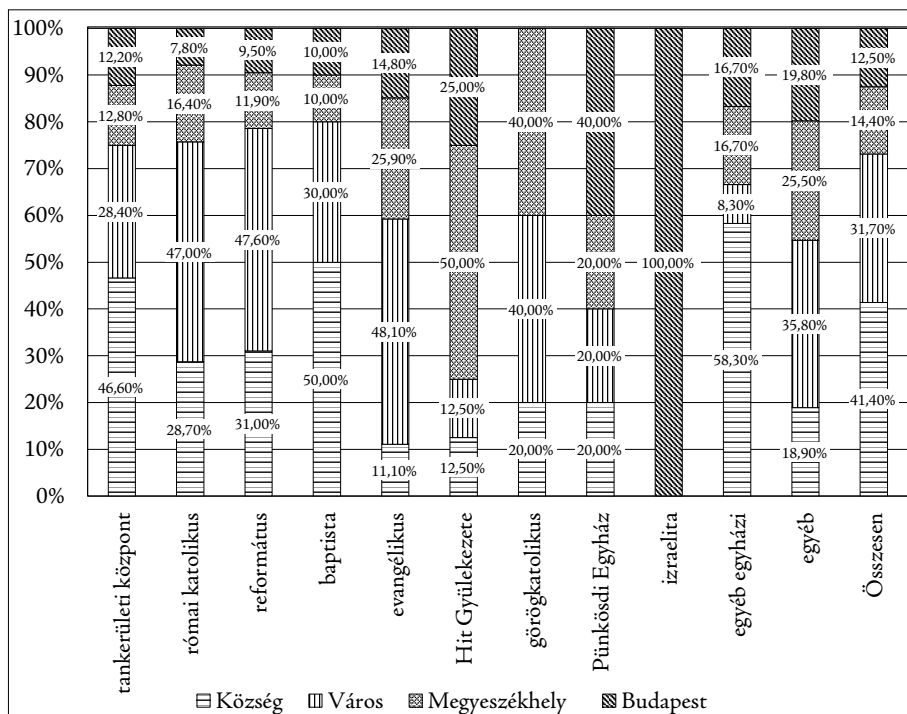
Az alábbiakban áttekintünk néhány, az iskolai környezetre vonatkozó adatot, majd pedig igyekszünk képet kapni az iskola belső világának néhány fontosnak gondolt aspektusáról is. Azt azonban fontos még tudatosítanunk, hogy bizonyos adathiányok miatt a használt adatbázis nem teljes, ugyanakkor meggyőződésünk, hogy a felekezeti bontásban részletezett adatok fontos adalékuul szolgálnak az egyházi iskolák szerepének és a közöttük lévő lényeges különbségeknek a megértése szempontjából.

Területi szempontból megállapíthatjuk (3. ábra), hogy az egyházi iskolák nagy többsége nem a falvakat célozza meg. A relatív kevés intézménnyel rendelkező izraeliták, illetve az evangélikusok esetében ez hagyományait tekintve érthető is, ám szembevetve, hogy a történelmi egyházak közül a római katolikus és a reformátusok intézményei elsősorban a (kis)városokat célozzák meg; e két egyház intézményeinek közel fele városok-

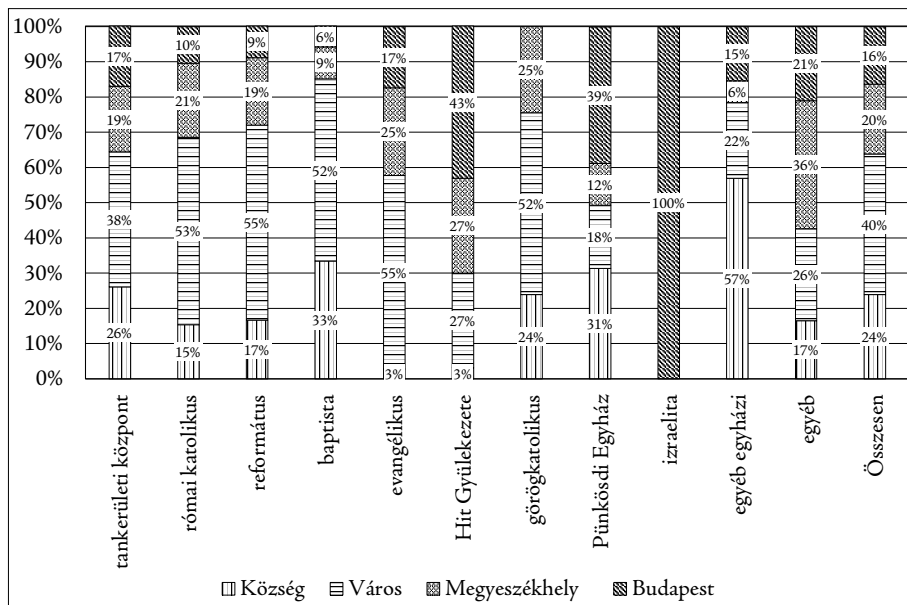
⁴ Ld. <https://m.baptistaoktatas.hu/atszervezett-intezmenyek>

⁵ E szám természetesen alacsonyabb, mint a hivatalos statisztikákban szereplő feladatellátási helyek száma, mivel csak azokat tartalmazza, ahol a 8. évfolyamon kitöltötték a kompetenciatesztet.

⁶ Az „egyéb egyházi” kategóriába az Esélytér Intézményfenntartót, a Hetednap Adventista Egyházat, a Magyarországi Evangéliumi Testvérközösséget és a Reményhír Intézményfenntartó Központot soroltuk.



3. ábra: Intézményfenntartók településtípus szerint. Forrás: OKM 2018 alapján saját számítás

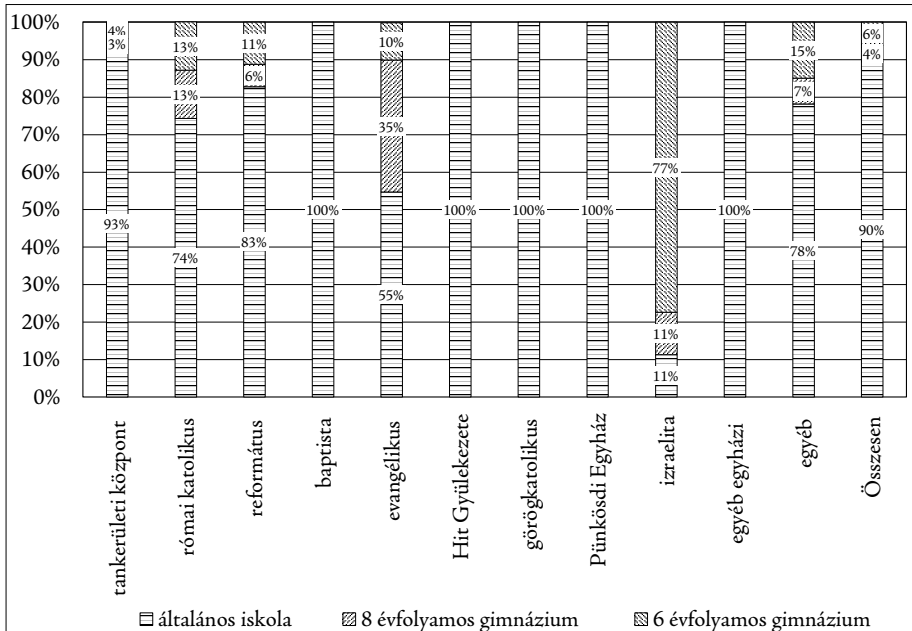


4. ábra: Tanulói arányok intézményfenntartók és településtípus szerint. Forrás: OKM 2018 alapján saját számítás

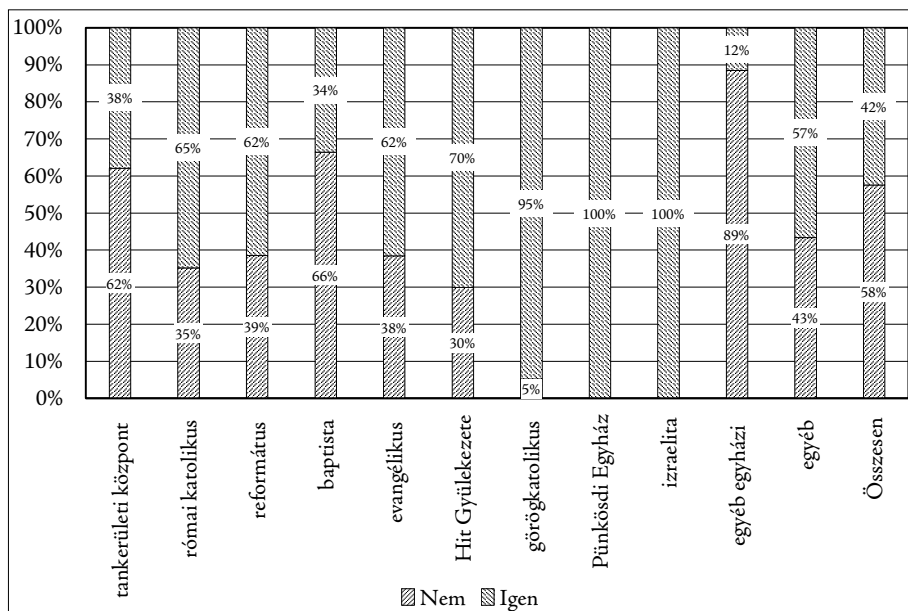
ban működik. Ezzel szemben például a pünkösdiek, illetve az egyéb egyházi kategóriába soroltak nagyobb mértékben működnek falvakon. Ha mindezt egybevetjük a tanulói arányok fenntartó és településtípus szerinti megoszlásával is (4. ábra), visszaköszön a magyar oktatási rendszer egyik fő sajátossága: a falvakon beiskolázott tanulók aránya alacsonyabb, a városokban beiskolázottak aránya pedig magasabb az intézményi megoszlás arányaihoz képest. Ez azt jelzi, a falvakon működő iskolák egyre szétaprózottabbak, a városi iskolák pedig egyre koncentráltabbak, és ez a mintázat érvényes az egyházi és állami szférára egyaránt: rendszerszinten például a tanulók negyede az állami szférában működő iskolák közel felébe (46,6%) van beiskolázva, a római katolikus és református iskolák esetében pedig a közel egyharmadot kitevő községi iskolákba jár a tanulók mintegy 15–17 százaléka.

Mindennek oka vélhetően összefügg az iskola kínálatával és a megcélzott célcsoport sajátosságaival is. Ha összevetjük az állami és egyházi iskolák „kínálatát”, láthatjuk (5. ábra), hogy nemcsak állami-egyházi viszonylatban, hanem a felekezetek között is jelentős eltérések vannak. Míg például az állami (tankerületi) iskolák 93 százalékban általános iskolai képzést nyújtanak, az egyházi intézmények közül nemcsak az evangélikus és izraelita iskolák működtetnek nagy arányban gimnáziumi képzéseket, hanem a nagyobb intézményrendszerrel rendelkező római katolikus és református intézmények is átlagon felül jelen vannak ilyen képzésekkel (26, illetve 17 százalékot tesznek ki a gimnáziumi képzések esetükben). A másik póluson pedig a baptista, pünkösdi és egyéb egyházi intézmények szerepelnek, amelyek kizárólag általános iskolai képzést működtetnek.

Az iskolai kínálat mellett a szülők iskolaválasztási stratégiái, a toborzás és a sajátos iskolai szelektivitás is hozzájárul a tanulói összetételhez. Rendszerszinten is megállapítható például, hogy az iskolák jelentkezők közötti válogatásaránya az elmúlt évtizedben



5. ábra: Intézményfenntartók képzési típus szerint. Forrás: OKM 2018 alapján saját számítás



6. ábra: Az intézmények szelektációs gyakorlata fenntartók szerint. („Az általános iskolába jelentkező tanulók között valamilyen szempont szerint szoktak-e válogatni?” válaszok, %). Forrás: OKM 2018 alapján saját számítás

– nem utolsósorban jogszabályi változásoknak is betudhatóan – növekedett. Míg például 2008-ban az iskoláknak csak negyede élt a szelekció lehetőségével (Papp 2011), az egyházi iskolák térnyerésével párhuzamosan 2018-ban ez már 42 százalékot mutatott. Állami-egyházi viszonylatban, illetve felekezetek szerint ezúttal is lényeges eltérések vannak. A három legnagyobb felekezet (katolikus, református, evangélikus) bevallottan is jóval nagyobb mértékben szelektál, mint az állami iskolák. A felekezetek között viszont van olyan (pl. a baptisták és az egyéb egyházi kategóriába soroltak), amely jóval kisebb mértékben szelektál, mint az egyháziak általában (6. ábra).

Kérdés persze az is, mi alapján szelektálnak az iskolák, ám ugyanúgy kérdés lehet az is, beszélnek-e egyáltalán az iskolák a szelektációs gyakorlatokról, avagy sem? Az OKM-adatok mindenképpen arra engednek következtetni, hogy míg a válogatás tényéről az iskolák zöme nyilatkozik, a konkrét szelektációs gyakorlatokat firtató kérdésekre csak kis mértékben adnak (az intézmények mintegy harmada) választ. Mindazonáltal a kapott válaszok így is jelzik az iskolai szelektivitás fenntartók szerinti eltérő stratégiáit (2. táblázat). Jól látható például, hogy míg az állami szférában meghatározó a tanuló lakhelye, addig ez kis szerepet játszik az egyházak esetében (hiszen mint láttuk korábban is, nagy arányban városokban működnek). Sőt, ha a két nagyobb egyházat vizsgáljuk, kiderül, a reformátusoknál szinte elenyésző esetben (12 százalék) bukkan fel ez a kritérium. Ám ami talán még messzemenőbb következményekkel jár, az a szülők szerepe, avagy a szülők iskoláról alkotott koncepciója. A két nagyobb történelmi egyház esetében szembevetendő, hogy nem a tanuló vallási hovatartozása a „sorsdöntő”, hanem az, hogy a szülők tudnak-e azonosulni az iskola szemléletével (a katolikusoknál ez 90,9 százalék, a reformátusoknál 79,7). Ezt értelmezhetnénk úgy is, hogy az iskolák vállaltan egyfajta

2. táblázat: Az iskolák szelekciós gyakorlatára fenntartók szerint (IGEN válaszok %-ban)

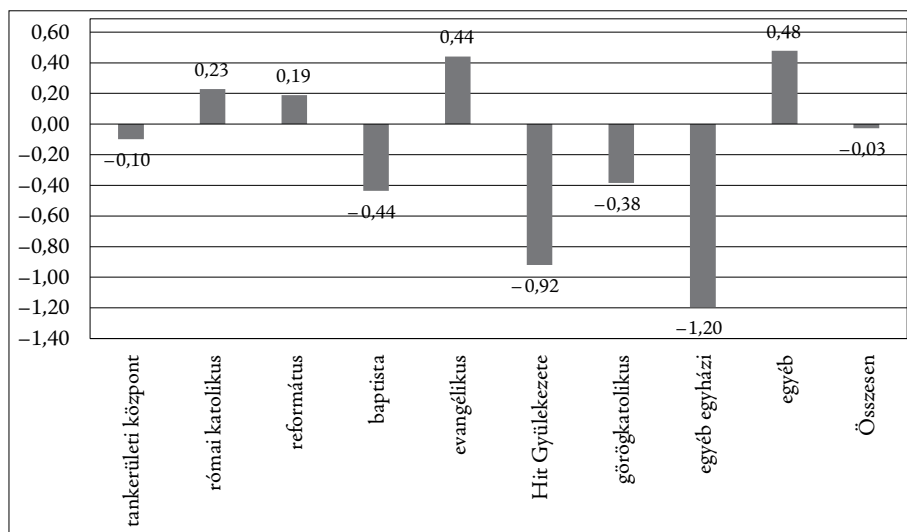
| | Tankerületi központ | Római katolikus | Református | Baptista | Evangélikus | Hitt Gyülekezetre | Görögkatolikus | Pünkösdi Egyház | Izraelita | Egyéb egyházi | Egyéb | Összesen |
|---|---------------------|-----------------|------------|----------|-------------|-------------------|----------------|-----------------|-----------|---------------|-------|----------|
| A tanuló lakóhelye | 90,7 | 21,3 | 12,0 | 25,9 | 50,1 | 61,7 | 25,2 | 0 | 0 | 0 | 30,7 | 71,9 |
| A tanuló tanulmányi eredményei | 22,7 | 38,9 | 31,6 | 38,6 | 24,0 | 54,4 | 0 | 17,9 | 77,4 | 46,7 | 37,2 | 26,4 |
| Elbeszélgetés a tanulóval | 29,2 | 64,3 | 54,1 | 82,5 | 51,3 | 85,0 | 51,7 | 88,1 | 88,7 | 100,0 | 62,7 | 38,4 |
| Elbeszélgetés a szülő(k)kel | 37,3 | 76,9 | 74,2 | 46,0 | 51,3 | 100,0 | 51,7 | 100,0 | 88,7 | 100,0 | 63,0 | 47,0 |
| A tanuló idősebb testvérei az iskolába járnak | 82,2 | 78,2 | 75,6 | 100,0 | 100,0 | 61,7 | 76,9 | 31,3 | 77,4 | 0 | 92,6 | 82,0 |
| Korábban látogatott óvoda/iskola | 9,3 | 27,5 | 18,3 | 7,4 | 33,9 | 0 | 0 | 31,3 | 0 | 0 | 25,5 | 13,3 |
| A tanuló szülei is az iskolába jártak | 31,4 | 28,3 | 30,1 | 43,4 | 53,6 | 61,7 | 51,7 | 0 | 77,4 | 0 | 30,4 | 31,6 |
| Felvételi vizsga eredménye | 10,7 | 12,0 | 2,3 | 43,4 | 19,9 | 46,6 | 0 | 31,3 | 0 | 0 | 9,4 | 10,8 |
| A szülők azonosulása az iskola szemlélletével | 25,4 | 90,9 | 79,7 | 33,3 | 96,3 | 100,0 | 100,0 | 71,6 | 88,7 | 0 | 65,6 | 41,2 |
| A tanuló neve | 0 | 0 | 0 | 0 | 0 | 0 | 0 | 0 | 0 | 0 | 1,2 | 0,1 |
| A tanuló vallási hovatartozása | 0 | 53,6 | 59,1 | 25,9 | 81,5 | 82,5 | 0 | 0 | 100,0 | 0 | 0 | 12,2 |

Forrás: OKM 2018 alapján saját számítás

ökumenikus irányba mozdulnak el, de vélhetően arról van szó, hogy az iskolaválasztást a szülők és iskola közötti interakció határozza meg. Ezt támasztja alá az is, hogy az iskola igyekszik elbeszélgetni (előzetesen) a diákkal és a szülőkkel is, csakhogy az egyházi intézmények esetében az ilyen alkalmak sokkal gyakrabban történnek meg: míg az állami szférában az iskolák 29,2 százaléka a diákokkal, 37,3 százaléka a szülőkkel is elbeszélget, ezek az arányok az egyházi iskolák zöménél jóval nagyobbak (a legnagyobb intézményhálózattal rendelkező katolikusoknál 64 és 76 százalék, a reformátusoknál 54 és 74 százalék).

Az iskolák tanulók közötti, illetve a szülők oktatási intézmények közötti válogatása nyilván nem csak egy önmagában értelmezendő jelenség: a kölcsönösen igazodó stratégiák eredményeképpen egyre homogénebb iskolák jönnek/jöhetnek létre, és ezáltal az iskolák közötti különbségek, a szegregációs folyamatok is felerősödnek. Ezt a horizontális szegregációt könnyen megragadhatjuk az OKM-adatokban rendelkezésre álló családháttér-index (CSHI) segítségével. Az index értéke gyakorlatilag négy fenntartó esetében átlagon felüli: a római katolikus, református, evangélikus egyházak által fenntartott iskolákban, illetve a magánintézményeket jelentő „egyéb” kategóriájú iskolákban. Megjegyzendő, hogy vannak olyan kisegyházak is, amelyek hátrányosabb helyzetből származó (alacsony CSHI-vel rendelkező) diákokat nagy mértékben befogadnak, mint például a baptisták.

A CSHI fenntartó típusok szerinti eltérése tehát megerősíti azt a korábbi szakirodalmi előfeltevést, hogy az egyházi iskolák a „jobb” családi háttérrel rendelkező, és ezért az iskola által „oktathatóbbnak” gondolt gyerekeket célozzák meg. Igaz, idősoros összehasonlításban azonban azt láthatjuk, hogy a CSHI értéke egyre alacsonyabb: míg 2010 és 2011-ben a római katolikus iskolák esetében 0,5-0,6 közötti értéke volt (ld. *Ercse 2018*), ez 2018-ra lecsökkent 0,23-ra. Kisebb mértékben, de csökkenés mutatható ki a reformátusok és az evangélikusok esetében is (7. ábra). Ezek az adatok arra utalnak,



7. ábra: Családháttér-index (CSHI) fenntartók szerint. Forrás: OKM 2018 alapján saját számítás

3. táblázat: Intézményi és járási családlháttér-index fenntartónként és iskolatípusonként

| | Általános iskola | | 6 évf. gimnázium | | 8 évf. Gimnázium | |
|---------------------|------------------|------------|------------------|------------|------------------|------------|
| | CSHI intézmény | CSHI járás | CSHI intézmény | CSHI járás | CSHI intézmény | CSHI járás |
| Tankerületi központ | -0,17 | 0,00 | 0,82 | 0,32 | 0,79 | 0,25 |
| Római katolikus | 0,03 | -0,10 | 0,78 | 0,30 | 0,93 | 0,20 |
| Református | 0,10 | -0,15 | 0,90 | 0,16 | 0,53 | 0,14 |
| Baptista | -0,44 | -0,37 | n.a. | n.a. | n.a. | n.a. |
| Evangélikus | 0,22 | 0,07 | 0,38 | -0,14 | 0,77 | 0,22 |
| Hit Gyülekezete | -0,92 | 0,28 | n.a. | n.a. | n.a. | n.a. |
| Görögkatolikus | -0,38 | -0,45 | n.a. | n.a. | n.a. | n.a. |
| Pünkösdi Egyház | n.a. | 0,30 | n.a. | n.a. | n.a. | n.a. |
| Izraelita | n.a. | 0,17 | n.a. | 0,79 | n.a. | 0,17 |
| Egyéb egyházi | -1,20 | -0,33 | n.a. | n.a. | n.a. | n.a. |
| Egyéb | 0,18 | 0,18 | 1,02 | 0,42 | 1,09 | 0,49 |
| Összesen | -0,13 | -0,01 | 0,84 | 0,31 | 0,83 | 0,24 |

Forrás: OKM 2018 alapján saját számítás

hogyan az egyházi iskolák kénytelenek „lefelé” is nyitni: míg egykoron elit intézményeknek számítottak, a 2010 után kibontakozó expanzió következtében a relatív alacsonyabb CSHI-vel rendelkező diákokat is beiskolázzák, de összességében továbbra is átlag fölötti jómódban élő gyerekekről van szó.

Ha iskolatípus szerint vizsgáljuk ezeket az adatokat, a kép árnyaltabbá válik, és rávilághatunk a szelekció területi vonatkozásaira is. Azt korábban is láttuk, hogy az egyházi iskolák markánsabb megjelenése a 2010-es években rendszerszinten „intézményesítette” az állami és egyházi szektor közötti különbségeket (ráadásul ez nemcsak rendszerszinten érvényes, hanem az általános iskolák körében is). De felmerülhet az is, hogy ez az elkülönböződés kisebb térségekben milyen folyamatokat indít el? E kérdés megválaszolása érdekében iskolatípusonként összevetjük a különböző fenntartók iskoláinak CSHI értékét azoknak a járásoknak a CSHI-jével, amelyekben ezek az iskolák működnek. Ha a két családiháttér-mutató közel azonos, akkor az egyházi iskolák nem generálnak térségi szegregáló folyamatokat, ám ha ezek az értékek eltérnek, akkor az egyházi iskoláknak kistérségi/járási szinten területi szegregációt erősítő hatásuk van (3. táblázat).

Az általános iskolák esetében az állami fenntartású intézmények tanulóinak CSHI-értéke valamivel alacsonyabb, mint a járási szintre aggregált átlag. Az egyházak térségi szerepéről viszont többféle mintázat rajzolódik ki. Először azt láthatjuk, hogy a római katolikus és református iskolák olyan térségekben működnek, amelyek átlag alatti szegénységet mutatnak. E kontextusban ezek az iskolák mintegy mentőövként, szigetként működnek a relatív jobbmódú családok gyerekeinek. Hasonló mintázatot követnek az evangélikus iskolák is, ám ezek mintha eleve kevésbé szegényebb járásokban működnének. Egy másik mintázatot a görögkatolikus és baptista iskolák képviselnek: közös vonásuk, hogy eleve szegényebb kistérségekben működnek, ahol jobbra a hátrányos helyzetű diákokat vonzzák be az intézménybe. A gimnáziumok minden esetben a tehetősebb szülők gyerekeinek a „gyűjtőhelye”, ezen intézménytípuson belül az egyházi – nem egyházi törésvonal gyakorlatilag nem létezik.

Közelebbi képet kaphatunk, ha kiszámoljuk az intézményi és járási CSHI-értékek közötti különbséget felekezetek szerint is (amit nevezhetünk felekezeti szegregációs indexnek⁷ vagy stílszerűen „szigetindex”-nek). Az általános iskolák szintjén a református iskolák esetében közel kétszer akkora ez az érték, mint a katolikusoknál (0,25, illetve 0,13), amit úgy értelmezhetünk, hogy a reformátusok térségi szegregációs hatása sokkal markánsabb, mint a katolikusoké. Részletesebb adatok ismertetésétől eltekintve itt csak azt jelezzük (ld. 4. táblázat), hogy a „szigetindex” a református fenntartású iskolák körében a gönci, szerencsi, sárospataki, mátészalkai,⁸ kecskeméti és sátoraljaújrhelyi járásokban a legmagasabb (0,7 és afölötti), a katolikusok esetében pedig az edelényi, pástói, encsi, szerencsi mutat 0,7 fölötti értéket. Megfigyelhető ugyanakkor az is, hogy a CSHI-alapú szegregációs index ott magasabb, ahol a roma tanulók becsült aránya is magasabb. Ez egybevág a korábbi szakirodalmi értékelésekkel vagy a saját empirikus vizsgálatainkkal is (Ercse 2018; Patakfalvi–Neumann–Papp 2018), miszerint sok esetben az egyházi iskolák a „white-flight” jelenséget erősítik.

⁷ Szegregációs vagy disszimilációs indexet a fenntartótípus szerint egyben is számolhatnánk, de akkor csak a térségi szintű szegregációs folyamatok mértékére kapnánk választ, és nem domborodnának ki az egyes fenntartók/felekezetek szerinti különbségek.

⁸ Az egyházi iskolák hatásáról a mátészalkai kistérségben ld. Zolnay János tanulmányát ebben a folyóirat-számban.

4. táblázat: A legmagasabb szegregációs indexszel rendelkező járásek a katolikus és református fenntartású iskolák esetében

| Katolikus általános iskolák | | | | |
|---|----------------|--------------|--------------------|-----------------------|
| Járás | CSHI intézmény | CSHI járás | Szegregációs index | Becsült romaarány (%) |
| Edelényi | -0,04 | -1,11 | 1,07 | 64,53 |
| Pásztói | 0,24 | -0,70 | 0,94 | 35,47 |
| Encsi | 0,07 | -0,81 | 0,88 | 64,20 |
| Szerencsi | -0,16 | -0,91 | 0,75 | 42,48 |
| <i>Összes katolikus általános iskola</i> | <i>0,03</i> | <i>-0,10</i> | <i>0,13</i> | <i>11,57</i> |
| Református általános iskolák | | | | |
| Járás | CSHI intézmény | CSHI járás | Szegregációs index | Becsült romaarány (%) |
| Gönci | 0,13 | -1,10 | 1,23 | 55,81 |
| Szerencsi | 0,04 | -0,91 | 0,95 | 42,48 |
| Sárospataki | 0,74 | -0,20 | 0,95 | 32,27 |
| Mátészalkai | 0,11 | -0,67 | 0,78 | 43,75 |
| Sátoraljaújhelyi | 0,32 | -0,37 | 0,69 | 30,05 |
| <i>Összes református általános iskola</i> | <i>0,10</i> | <i>-0,15</i> | <i>0,25</i> | <i>6,47</i> |

Forrás: OKM 2018 alapján saját számítás

Az egyházi iskolák térségi szegregációs hatása nyilván összefügg ezen intézmények helyi társadalmi presztízsével. Korábban láttuk, hogy az iskolák szelekciós gyakorlatában nem is annyira a tanulók vallási hovatartozása volt a döntő, hanem a szülők – vélt vagy valós – elköteleződése az iskolák értékrendjével. A statisztikai adatok alapján ugyan nem lehet részletesen megmondani, hogy ezen értékrend mit is jelent, de vélhetően a tanulói összetétellel összefüggő tényezők közrejátszanak e vélt sajátosság megkonstruálásában. Míg a tanulói összetétel vagy az iskola társadalmi presztízsének látható tényezője, a roma tanulók intézményen belüli jelenléte jól mérhető, addig egyéb, az iskola belső életének fontos mutatói kevésbé láthatók vagy csak közvetten (például a szülők informális kapcsolatai által) ismerhetők meg. A szülői és pedagógusi perspektívában egyaránt kiemelt helyen szereplő „tanulói oktathatóság” olyan tényezőit, mint a fegyelem és a motiváció, az OKM-adatok is tartalmazzák. Eszerint beigazolódni látszik az, hogy az egyházi iskolák közül a szegregációs folyamatokban markánsabban részt vevő (katolikus és református) iskolák esetében sikerül fegyelmezettebb és motiváltabb tanulói összetételt elérni, és ez azzal is együtt jár, hogy ezekben az iskolákban jobbak a tanulók iskolai eredményei (5. táblázat) és a továbbtanulási mutatóik is (az általános iskolák vonatkozásában ld. 6. táblázat).

5. táblázat: Fegyelem- és motivációs index fenntartók szerint

| Fenntartó csoportok | Fegyelem index | Motivációs index | Matematika | Szövegértés |
|---------------------|----------------|------------------|-------------|-------------|
| Tankerületi központ | 1,69 | 0,53 | 1610 | 1597 |
| Római katolikus | 2,66 | 1,92 | 1637 | 1631 |
| Református | 3,43 | 2,12 | 1641 | 1634 |
| Baptista | 0,77 | -1,08 | 1550 | 1516 |
| Evangélikus | 3,79 | 2,81 | 1676 | 1679 |
| Hit Gyülekezete | 0,93 | 0,01 | 1584 | 1570 |
| Görögkatolikus | 0,9 | -0,17 | 1565 | 1576 |
| Pünkösdi Egyház | 4,48 | 1,22 | 1614 | 1582 |
| Izraelita | 1,36 | -1,87 | 1603 | 1601 |
| Egyéb egyházi | 0,45 | -2,42 | 1509 | 1471 |
| Egyéb | 2,52 | 2,33 | 1635 | 1623 |
| <i>Összesen</i> | <i>1,91</i> | <i>0,82</i> | <i>1615</i> | <i>1603</i> |

Forrás: OKM 2018 alapján saját számítás

Az egyházi iskolák jelzett eredményességi mutatói ugyanakkor nem tekinthetők kizárólag pedagógiai sikernek, mivel arra (is) utalnak, hogy ezek az iskolák egy szelektáltabb tanulói csoporttal tudtak eredményesebbek lenni. Ha például a kompetenciaértékeket a családi háttér szerint kontroll alatt tartjuk, és így számoljuk ki a pedagógiai hozzá-

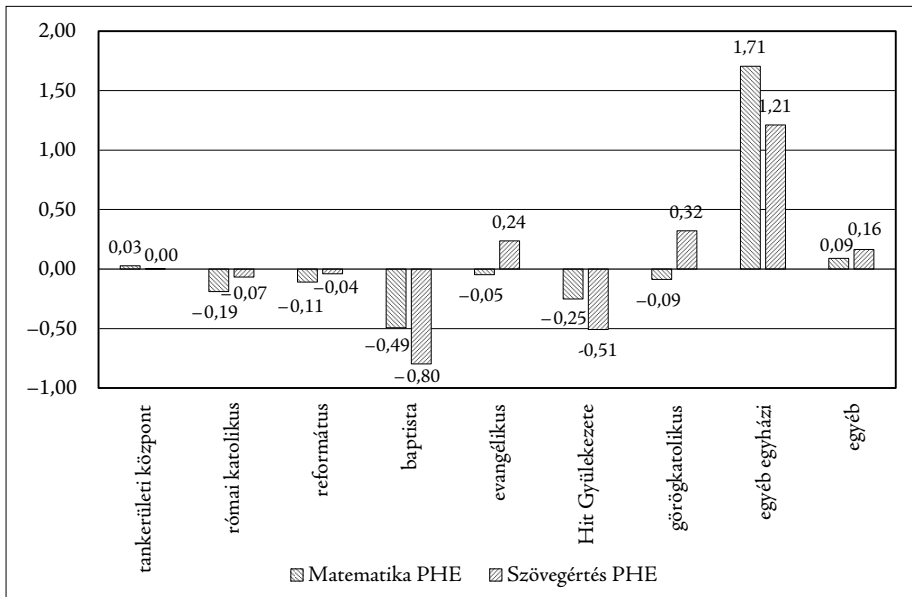
6. táblázat: Az elmúlt tanévben a 8. évfolyamon végzett általános iskolás tanulók milyen arányban és hol tanultak tovább? (OKM 2018)

| Fenntartó csoportok | Gimnázium | Szakgimnázium | Szak- középiskola | Nem tanul tovább |
|---------------------|-------------|---------------|----------------------|---------------------|
| Tankerületi központ | 35,8 | 36,3 | 27,3 | 0,6 |
| Római katolikus | 48,2 | 29,1 | 22,4 | 0,4 |
| Református | 49,5 | 32,1 | 18,2 | 0,3 |
| Baptista | 33,9 | 30,3 | 35,7 | 0,1 |
| Evangélikus | 51,3 | 29,3 | 19,5 | 0,0 |
| Hit Gyülekezete | 65,8 | 15,8 | 18,1 | 0,3 |
| Görögkatolikus | 30,3 | 42,0 | 27,0 | 0,7 |
| Pünkösdi Egyház | 30,9 | 22,7 | 44,1 | 2,3 |
| Izraelita | 100,0 | 0,0 | 0,0 | 0,0 |
| Egyéb egyházi | 18,4 | 38,8 | 41,0 | 1,8 |
| Egyéb | 59,1 | 20,6 | 18,8 | 1,5 |
| <i>Összesen</i> | <i>38,6</i> | <i>34,7</i> | <i>26,2</i> | <i>0,6</i> |

Forrás: OKM 2018 alapján saját számítás

adott értékeket (PHE, azt, amit a CSHI nem magyaráz, ld. 8. ábra), akkor árnyaltabb képet kapunk: kiderül, hogy az állami fenntartású intézmények valahogy szinten tartják a gyerekek eredményeit, míg főleg a matematika területén az egyházi iskolák nagy része (a nagyobbak közül talán az evangélikusokat leszámítva) valójában nem használja ki azt a potenciált, amely e gyerekekben rejlik. Ugyan kevesebb adat alapján történt a becslés, de itt érdemes megjegyezni, hogy az „egyéb egyház” kategóriába sorolt intézményekben, ahol meglehetősen hátrányos helyzetű gyerekek tanulnak, nagyon meggyőző pedagógiai eredményesség érhető tetten.

E mintázatok érvényesek az általános iskolai oktatásban és részben a kisgimnáziumi oktatásban, ahol egyébként annyiban másabb a helyzet, hogy az állami iskolák nagyobb mértékben tudnak pozitív hozzáadott értéket felmutatni. Eredményeink részben megerősítik a korábbi évekre vonatkozó elemzéseket: *Hermann–Varga (2016)* például szintén kimutatták, hogy az egyházi iskolák szövegértésből mintha jobbak lennének, mint az állami iskolák, de ők ezt a különféle becslésekkel számolt PHE vonatkozásában is kijelentették. Az itt ismertetett adataink ugyan szintén jelzik, hogy az egyházi iskolák zöme szövegértésből átlagon felül teljesít, ám a PHE vonatkozásában ezt már nem tudjuk kijelenteni. Ez egyaránt utalhat arra, hogy megváltozott a tanulói összetétel, de arra is, hogy a pedagógiai munka főleg a nagyobb iskolarendszerrel rendelkező egyházak esetében közelít az állami szférához.



8. ábra: Pedagógiai hozzáadott érték (PHE) fenntartók szerint. *Forrás:* OKM 2018 alapján saját számítás

Összegzés

Tanulmányunkban áttekintettük az egyházi iskolák néhány idősoros oktatásstatisztikai adatát, majd pedig az egyházi iskolák térségi szerepéről, illetve eredményességéről szóló mutatókat vizsgáltunk. A hivatalos adatokból kiderült, hogy az egyházi oktatási

rendszer az elmúlt egy-két évtizedben dinamikusan növekedett, amelynek eredményeképpen jelenleg az általános iskolai tanulók mintegy 15 százaléka, az intézményeknek pedig 10 százaléka az egyházi szférához kapcsolódik. Mivel a hivatalos statisztikák nem közlik felekezetekre lebontva az egyházi intézmények adatait, különféle forrásokból igyekeztünk képet adni az intézményhálózat felekezetek szerinti megoszlásáról is. Ez alapján például tudjuk, hogy a római katolikus iskolák vannak túlsúlyban, de az elmúlt időszakban egyre több református iskola is működik. Ezeken kívül azonban az evangélikusok, a görögkatolikusok, a baptisták és további kisegyházak is működtetnek iskolákat.

A 2018. évi OKM-adatok utólagos kódolásával felekezetek szerint is vizsgáltuk az iskolák térségi szerepét és belső világának néhány aspektusát. Adatainkból kiderült, hogy az egyházi iskolák jobbára (kis)városi jelenségnek számítanak, és a járáson belül gyakran szívóhatással bírnak, a jobb családi háttérrel rendelkező családokat nagyobb arányban szólítják meg, a szelekciós gyakorlatok során pedig nem a vallási hovatartozás dominál, hanem a szülők elköteleződése az iskola – helyi szinten vélt vagy ismert – értékrendjével. A felekezeti iskolák és a járási szintű családháttér-index összehasonlításával az is megerősítést nyert, hogy az egyházi (főleg a református és katolikus) iskolák a *white flight* jelenséget erősítik, azaz egyre inkább a tehetősebb családokból származó, jobbára nem roma tanulókat célozzák meg.

A kompetenciamérések adatai alapján úgy tűnik a történelmi egyházak iskolái jobban teljesítenek az állami szféra hasonló intézményeihez képest, ám a családháttér-indexet figyelembe véve a kiszámolt pedagógiai hozzáadott érték már árnyalja ezt a különbséget. Úgy tűnik, az állami iskolák az összességében nehezebb családi háttérrel rendelkező tanulókat legalább „szinten tudják tartani”, míg az egyházi iskolák nem tudják kellő mértékben kamatoztatni azt a helyzeti előnyt, amelyre a szelekció során szert tettek.

IRODALOM

- ERCSE K. (2018) Az állam által ösztönzött, egyházasszisztált szegregáció mechanizmusa. In: FEJES J. & SZÜCS N. (eds) *Én vétkem. Helyzetkép az oktatási szegregációról*. Szeged, Motiváció Oktatási Egyesület.
- HERMANN Z. & VARGA J. (2016) Állami, önkormányzati, egyházi és alapítványi iskolák: részarányok, tanulói összetétel és tanulói teljesítmények. In: KOLOSI T. & TÓTH I. Gy. (eds) *Társadalmi riport 2016*. Budapest, Társ. pp. 313–333.
- IMRE A. (2005) A felekezeti középiskolák jellemzői a statisztikai adatok tükrében. *Educatio*, Vol. 14. No. 3. pp. 475–491.
- Köznevelési Statisztikai Évkönyv 2015/2016. Budapest, EMMI (2017)
- Köznevelési Statisztikai Évkönyv 2018/2019. Budapest, EMMI (2020)
- PAPP Z. A. (2011) A roma tanulók aránya Magyarországon és a tanulói teljesítmények az általános iskolai oktatásban. In: BÁRDI N. & TÓTH Á. (eds) *Asszimiláció, integráció, szegregáció. Párhuzamos értelmezések és modellek a kisebbségkutatásban*. Budapest, Argumentum. pp. 227–264.
- PATAKFALVI-CZIRJÁK A., NEUMANN E. & PAPP Z. A. (2018) Az iskola nem sziget. Oktatási és társadalmi reziliencia multi-etnikus környezetben. *Educatio*, Vol. 27. No. 3. pp. 474–480. <https://doi.org/10.1556/2063.27.2018.3.9>
- PUSZTAI G. (2014) Felekezeti oktatás új szerepekben. *Educatio*, Vol. 23. No. 1. pp. 50–66.

TOMASZ G. (2017) Erősödő egyházi jelenlét az oktatásban. *Educatio*, Vol. 26. No. 1. pp. 94–112.

INTERNETES FORRÁSOK

<http://nesstar.ess.nsd.uib.no/webview/> [Letöltve: 2022. 03. 24.]

<https://hd.gorogkatolikus.hu> [Letöltve: 2022. 03. 26.]

<https://www.migorkat.hu/node/4492> [Letöltve: 2022. 03. 26.]

<https://www.katped.hu/katolikus-kozoktatas> [Letöltve: 2022. 03. 25.]

http://refpedi.hu/sites/default/files/csatolt_fajlok/RPI_2021_2022_beszamolo_munkaterv_20220131.pdf [Letöltve: 2022. 03. 25.]

<https://epszti.hu/noo/> [Letöltve: 2022.03.26]

<https://www.baptist.hu/baptista-fenntartasu-ovodak-es-iskolak/> [Letöltve: 2022. 03. 26.]

A cikk a Creative Commons Attribution 4.0 International License (<https://creativecommons.org/licenses/by/4.0/>) feltételei szerint publikált Open Access közlemény, melynek szellemében a cikk bármilyen médiumban szabadon felhasználható, megosztható és újraközölhető, feltéve, hogy az eredeti szerző és a közlés helye, illetve a CC License linkje és az esetlegesen végrehajtott módosítások feltüntetésre kerülnek. (SID_1)