

Zselickislaki övgarnitúrák? Adatok egy ritka avar kori emberábrázolás-típushoz

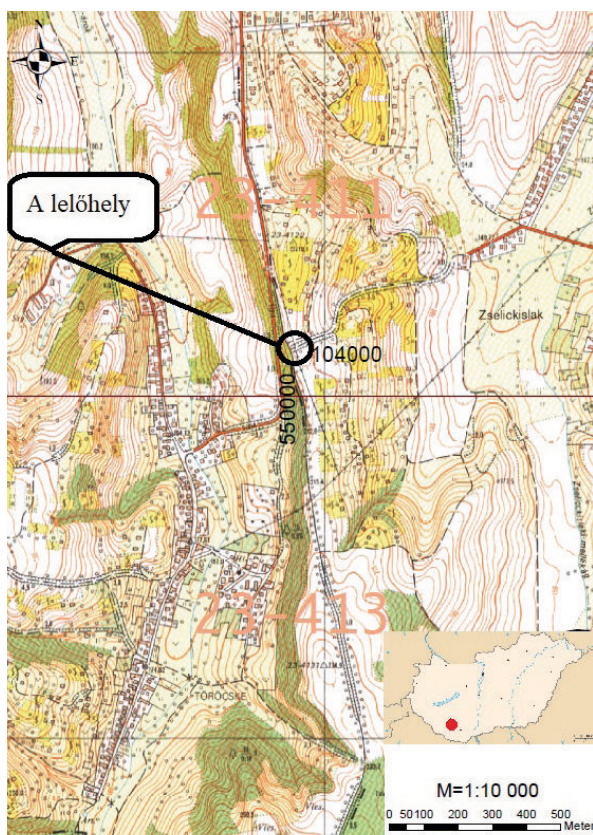
HARAG MÁTYÁS

Somogy Megyei Kormányhivatal Építésügyi és Örökségvédelmi Osztály
7400 Kaposvár, Nagy Imre tér 1., e-mail: haragmatyas93@gmail.com

HARAG, M.: *Belt sets from Zselickislak? New datas for a rare human depiction in the Avar Age.*

Abstract: The Avar Age Cemetery of Zselickislak is a partially excavated archeological site. The first two graves came to light in the spring of 1969 and later six poorer graves were discovered. Unfortunately the objects of the richer graves were lost or mixed with other sites finds. The Rippl-Rónai Museum of Kaposvár treasures two garnitures of bronze mounts from Zselickislak, but according to datas and the finder's (Péter Berzy) memories, only one was found at the spot. In this article with the help of the functional and decoration-style analysis of the belt mounts I'm trying to find out which belt set was found in the spring of 1969 in the vicinity of Zselickislak. I had only one starting point: the finder clearly remembered a sematized human depiction on the propeller-shaped mount. The analyses of the depiction and it's parallels may give us new datas of the Avar Age iconography and beliefs.

Keywords: Late Avar Age, belt sets, human depiction



1. ábra. Zselickislak elhelyezkedése Magyarország területén és a lelőhely OEK térképen

Bevezetés

Zselickislak község Somogy megyében, Kaposvártól délre mintegy 6 km-re a Zselici-dombság területén helyezkedik el. A település régóta ismert a régészeti szakirodalomban, területén egy ismeretlen helyen fekvő honfoglalás kori,¹ valamint egy avar kori temetőre utaló leletek² (köztük egy 7. század végére keltezhető préselőveret)³ kerültek elő.

A lelőhely (lelőhely-azonosító: 99215) a település nyugati határrészében, az ún. Deres- vagy Szuszka-hegyen, annak is Borgyán-dűlői részén helyezkedik el, ahol a Töröcskét Kaposvárral összekötő 66146. sz. műútba csatlakozó földút és a Zselickislak belterülete felől érkező, horhos (horhó) utak kereszteződésében, a horhos út földmunkálatainál 1969 tavaszán sírok kerültek elő (1–3. ábra).⁴ 1969. augusztus 12–19. között Maráz Borbála vezetésével⁵ folyt a temető hitelesítő ásatása, amelynek során öt szegényes mellékletű (vaskések, dinnyemag- és amfora alakú üveggyöngyök, illetve állatcsontok) temetkezést tártak fel.⁶ A lelőhely területén 1971 augusztusában egy sárga kiöntőcsöves korsó,⁷ 1977. április 28-án pedig egy további sír is előkerült, amelynek egyetlen melléklete egy azóta elkallódott vaslándzsahegy volt.⁸ A jellegzetes leletek egy, a késő avar korban biztosan használt temetőre utalnak,

1 Hampel 1907, 151.; 39. tábla B.

2 Kocztur 1964, 163. Kocztur Éva a leleteket (bronz trébelőmag, gömbalakú csüngődísz, bronzlemez gyűrűtörredék, bronz nyakpercek, ezüst sodrony hajkarikák, vas harci csákány, vaskengyel és vaslándzsa) a Darnay Múzeum leltárkönyve alapján sorolja fel, amelyeket a keszthelyi Balaton Múzeum őriz, míg a kérdéses tárgyak a II. világháborúban megsemmisültek (ld. Kiss 2003, 3. jegyzet).

3 U.o.

4 Papp-Végh 1974, 542. Az adattári térképek szerint az út a Hárságyi- és Borgyán-dűlőket választja szét. Ugyanakkor a Hárságyi-dűlő kifejezést Somogy megye földrajzi neveinek gyűjteménye nem említi. A Hárságyi-út (a jelenleg Baranya megyei Somogyhárságyra vezető út) és Hárságyi-tető nevű területeket a lelőhelytől jóval délebbre jelölik (U.o. 541-543.).

5 Az ásató személyét a szakirodalomban olykor keverik: Az ásatási dokumentáció nem említi a feltáró nevét. Bakay Kornél egy „múzeumbarátot” (sic!) említi feltáróként (Bakay 1975, 47.), Bárdos Edith Bakay Kornélt nevezi meg, mint feltárót (Bárdos 1978, 15.), az új ADAM pedig Draveczy Balázst (Szentpéteri 2002, 435.). Egy adattári feljegyzés alapján (Rippl-Rónai Múzeum Adattára IV/69/2 7819) az ásatónak Maráz Borbála tartható, aki ekkoriban, mint régészhallgató, Somogy megyében több ásatáson is részt vett (például Ráksi-Futballpálya – Sz. Burger 1969, 18.; Toponár 40. számú órház – Sz. Burger 1970, 55.).

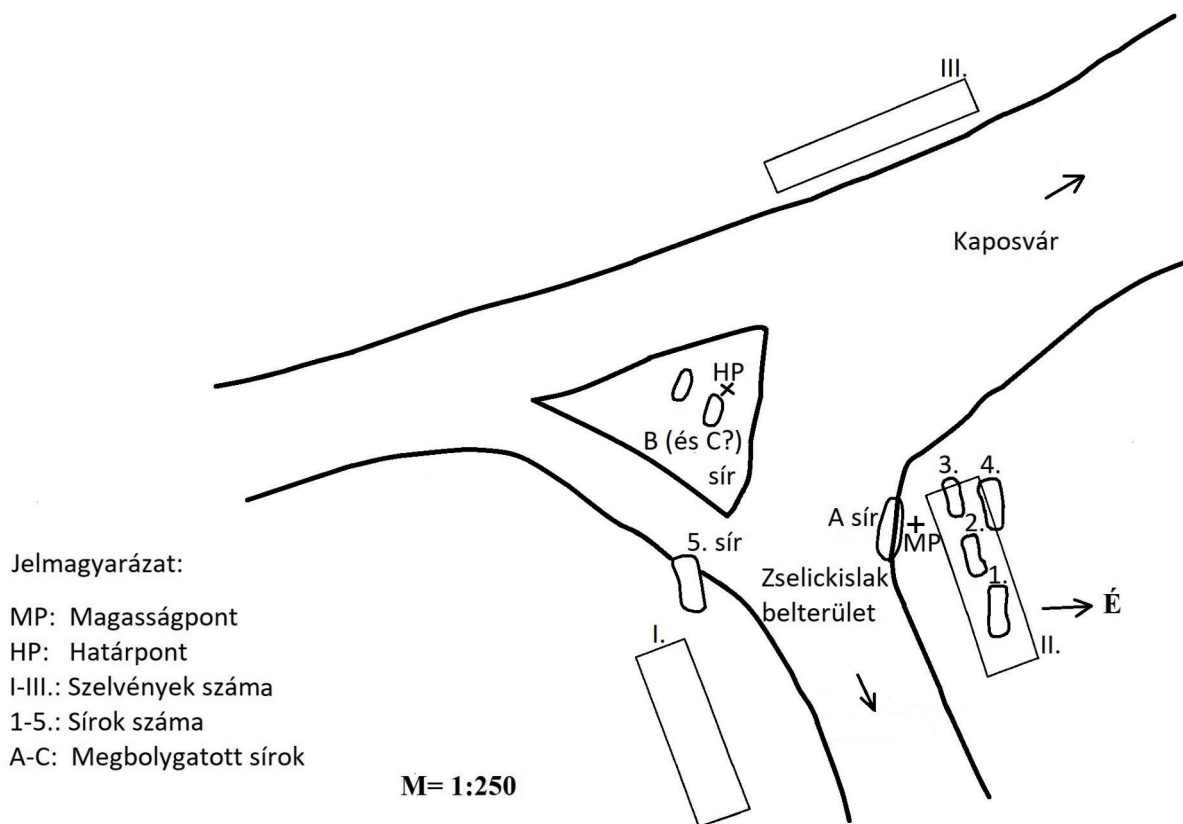
6 Szentpéteri 2002, 435.

7 Bakay 1975, 47.

8 Rippl-Rónai Múzeum Adattára IV/69/3 7820. A sír nem szerepel a temetőtérképen, mert pontos helyét nem sikerült lokalizálni.



2. ábra. Műholdfelvétel a lelőhely környezetéről (Google Earth, 2022. 03.)



3. ábra. A zselickislaki avar kori temető térképe Maráz Borbála által feltárt és a korábban megbolygatott sírokkal

de a pontos periodizációt a szegényes leletanyag nem teszi lehetővé. Ugyancsak gátló tényező, hogy a leggazdagabb és a datálás szempontjából legfontosabb sírok sajnos az ásatást megelőzően kerültek elő. A temetőrészlet leletanyagának és dokumentációjának áttekintése, valamint az első leleteket 50 évvel(!) ezelőtt megtaláló Berzy Péterrel folytatott beszélgetések során számos ellentmondás merült fel, valamint a gyanú, hogy az említett leletek egy része elkallódott, továbbá a zselickislaki anyagba más sírok tárgyai is bekerültek. Így például nem tudtam biztosan a temetőrészlethez kötni egy Bakay Kornél által részben zselickislakiként közölt,⁹ 9. század elejére-első harmadára keltezhető tárgyakból (agancslapokból készült nyelű vaskés, jobbra többtagú rúdgyöngyök alkotta gyöngysor, vas túrtartó) álló női sírleletgyűtest, amelyet érdekessége miatt másutt kívánok bemutatni. Bakay Kornél közölt továbbá a zselickislaki leletek között egy övgarnitúrát, amelynek egyik eleme egy ritka emberábrázolású övforgó.¹⁰ Az említett övkészlet mellett egy másik is megtalálható a lelőhely dobozában, amelyről sem az ásatási dokumentáció, sem a múzeumi adattár nem tesz említést, viszont egy időben leltározták be őket.

Jelen cikkemben egyrészt a biztosan a temetőrészlethez köthető övforgó ritka emberábrázolását kívánom elemezni, másrészt arra keresem a választ, hogy e jelentős lelet a meglévők közül mely övveretekkel alkotott egy övgarnitúrát.

A sír előkerülésének körülményei

Berzy Péter 1969 tavaszán éppen aznap látogatta meg munkájából kifolyólag a Zselickislakkal szomszédos Töröcskét, amikor a fentiekben már említett, Zselickislak felől érkező mélyút és a Töröcskéről leágazó földút kereszteződésénél dolgozó munkások megbolygatták az első sírokat. Az előkerült régészeti leletanyagot ő szolgáltatta be a kaposvári múzeumnak. Emlékei szerint két sír került elő ekkor: egy tisztán dинnyemag alakú gyöngyökkel eltemetett női temetkezés az útkereszteződés déli oldalán, nem sokkal a felszín alatt és egy övveretes férfi sír. Csaknem ötven év(!) elteltével is viszonylag pontosan emlékezett az unikális emberábrázolásos övforgóra, ugyanakkor sajnos arra nem, hogy milyen övveretek tartozhattak a garnitúrához. Felhívta a figyelmemet, hogy annak ellenére, hogy mindkét övkészlet Zselickislakhoz van beletárolva, még nem jelenti azt, hogy mindkettő a lelőhelyről került elő. Véleménye szerint az egyik övgarnitúra valószínűleg vásárlás/ajándékozás útján kerülhetett be a múzeumba. Hasonló keveredésre egyébként ebből az időből van adatunk.¹¹ A Maráz Borbála féle temetőterkép (3. ábra) csak egy férfisírt (A sír) és két(!) üvegyöngyös női sírt jelölt (B és C? sírok), de

arról nem találtam feljegyzést, hogy Berzy Pétert követően az ásatásig más is beszołgáltatott volna innen előkerült gyöngyöket vagy egyéb sírleleteket.

Tárgyleírások

A zselickislaki anyagban található övvereteket „A” és „B” garnitúrára választottam szét, a 4. bekezdésben leírtak alapján.

„A” garnitúra (4. ábra 1-16; RRM ltsz.: 76.681.30-44.)¹²

Bronz övgarnitúra 1-15: 1. Bronzból öntött, két részből álló, áttört, liliomos díszítésű nagyszíjvég. A függesztőfülek virág alakúak, a függesztőfüleket és a mintázatot elválasztó lécen egymásnak fordított V alakú díszítés látható, míg a liliomdíszek keresztben rovátkoltak. A szíjvég oldalát ovális alakú, szirmos virág vagy bogárszerű minták díszítik. Méretek: h.:¹³ 5,3 cm; sz.: 2 cm, v.: 0,9 cm. 2-5. 4 darab bronzból öntött, két részből álló, áttört, liliomos díszítésű kisszíjvég. Függesztőfülei virág alakúak, az alsó felet és felső felet a – nagyszíjvéghez hasonlóan – egy-egy szeg rögzíti össze. Méretek: h.: 2,1-2,3 cm; sz.: 1,2-1,3 cm; v.: 0,7-0,8 cm. 6-9. Négy darab bronzból öntött, áttört díszítésű pajzs alakú csüngős övveret. Több példánynál is megmaradt az egyik vagy mindkét, egykor a bőrvre történő rögzítésben szerepet játszó, a bőrv felőli oldalán ellapított és bronzlemez alátétes végű nittszeg. A csüngők csuklója és a csuklós zsanéros szerkezet csupán két veretnél maradt meg. Méretek: h.: 2,2 cm; sz.: 1-1,1 cm; v.: 0,3-0,4 cm.¹⁴ 10. Bronzból öntött, csuklós-zsanéros övcsat. Pajzs alakú csatteste áttört, keretelt növényi ornamentikával díszített. A csattestet három darab, laposfejű nittszeg rögzítette a bőrvre, ezek közül kettőnek az alján még megfigyelhető egy-egy lemez alátét. Karikája ovális alakú, a csatpeccek pedig a karikára hajlik. Méretek: h.: 4,1 cm; sz. (csattest): 1,8 cm; sz. (csatkarika): 2,8 cm; v.: 0,5 cm. 11. Szögletes bronz lemezből oválisra hajlított, nyitott övbujtató. A bujtatóveretet négy nittszeg rögzítette a belső oldalon a bőrvhöz, mindkét végük ellapított. Előlapján félhold alakú és stilizált kígyót vagy növényi dísz(?) megjelenítő vésetekkel díszített. A díszített mező keretelése céljából szabálytalan téglalap alakban karcoltak be – mint az egyik félhold alakú vésetet metsző vonalból világos, hogy utólag – vonalakat a bujtatóveret felületébe. A téglalap alakú keretelés rövidebb oldalain a vonalak mélyebbek. Méretek: h.: 2,5 cm; sz.: 1 cm; m.: 1,4 cm. 12. Bronz övforgó. Leírását ld. lejjebb az 5. bekezdésben! 13-14. Két darab pajzs alakú, bronz lyukvédő-veret. Felületük jobbra díszítetlen, csupán a szeglyukaknál és a felső részükön figyelhető meg véset. Három laposfejű nittszeggel rögzítették őket a bőrvre, amelyek egy kivételével mind megvanak, valamint az egyik példánybelső, homorú oldalán a nittszegek alján lévő apró bronzlemezek is megfigyel-

9 Bakay 1975, 47., 49. 39. kép

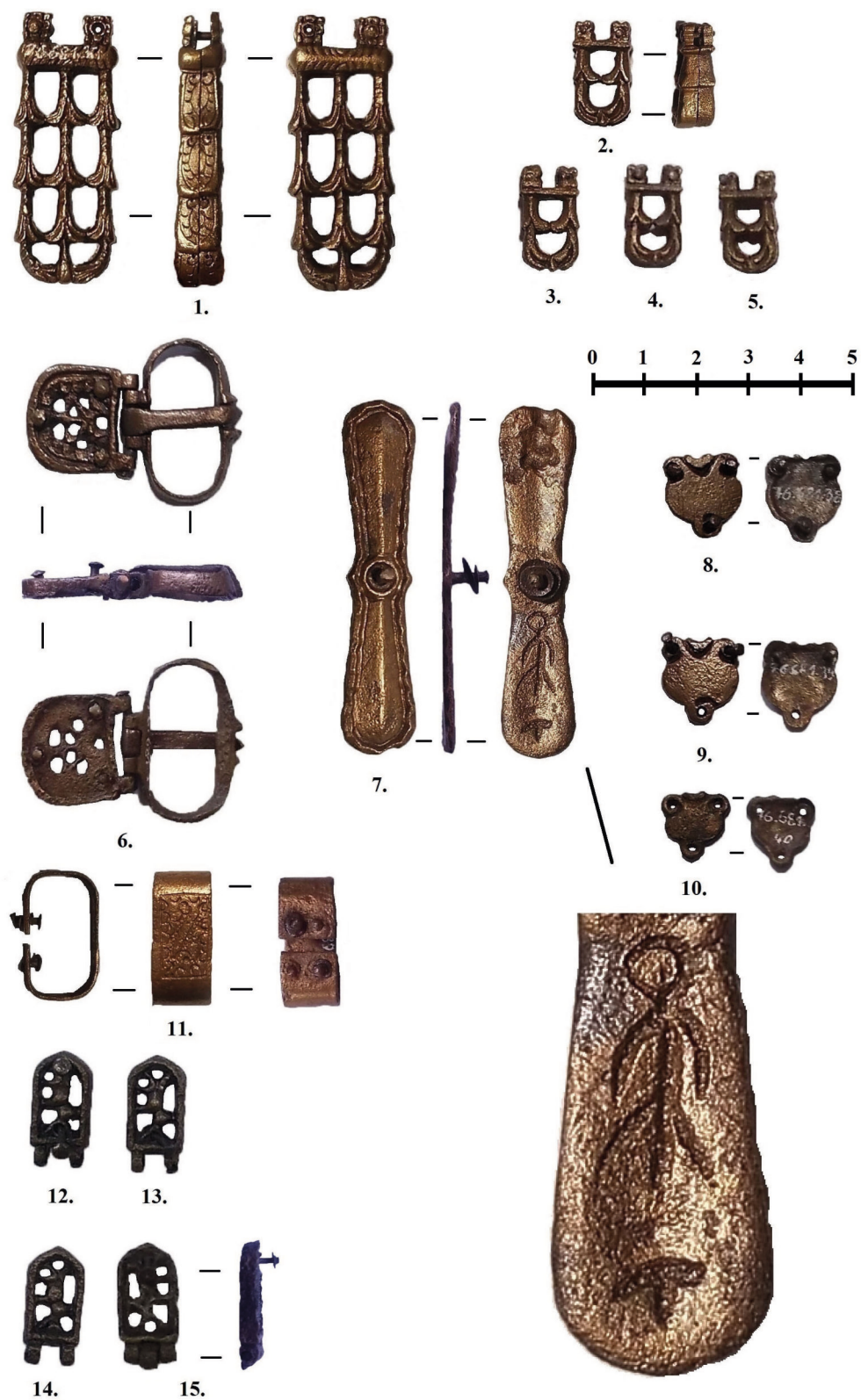
10 U.o. 48. 38. kép

11 Például az ADAM-ban megemlékeznek arról, hogy a somogyaszalói avar kori temetőnél bemutatott övgarnitúra (Bakay 1975, 53. 44. kép) nem Somogyaszalóról, hanem a Fejér megyei Pélpusztáról származik, s Tengerdi Gy. ajándékként került a múzeumba (Szentpéteri 2002, 323.)

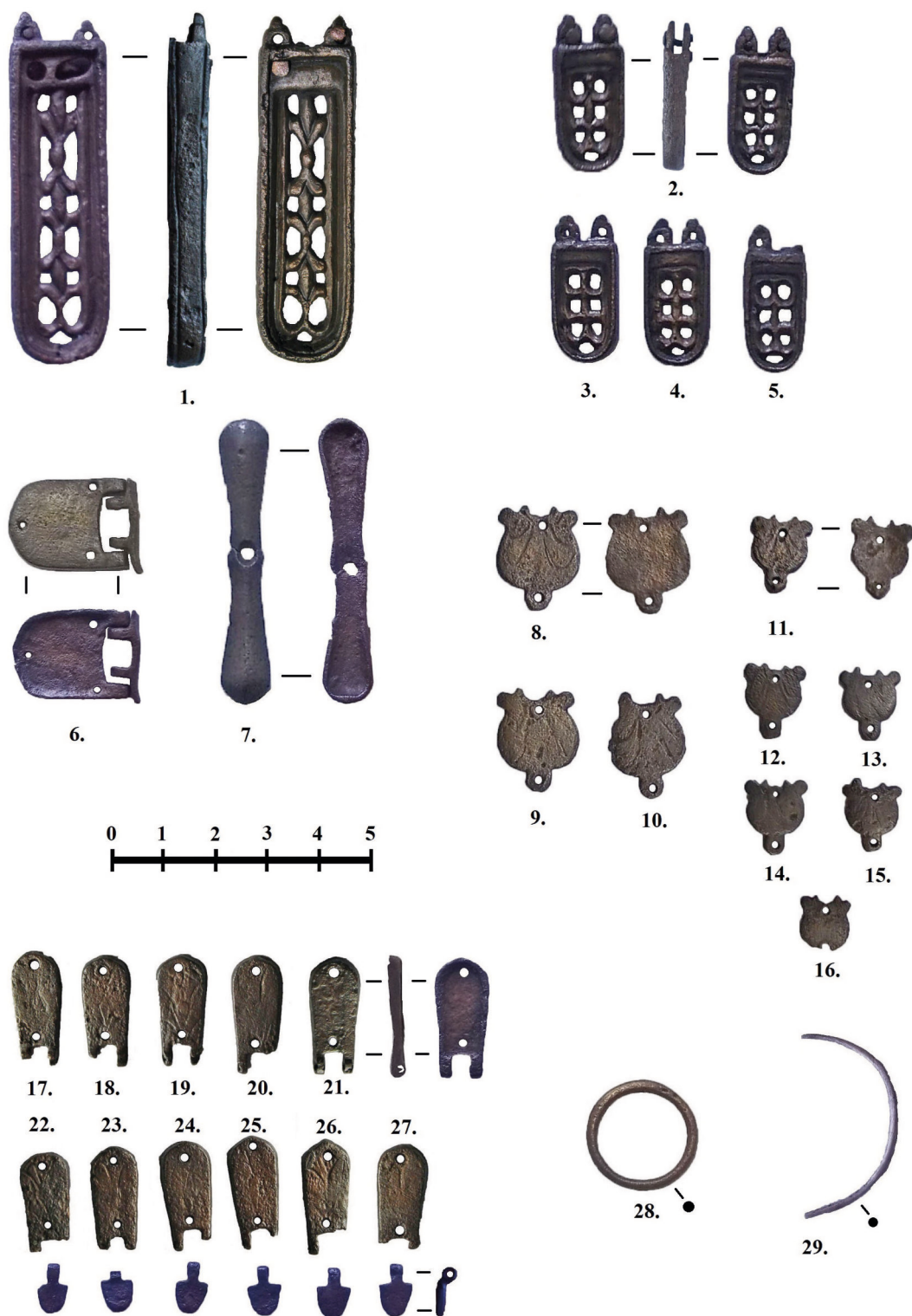
12 A leltárkönyv szerint, a 76.681.38-41. szám alatt a bronz pajzs alakú övveretek szerepelnek, ennek ellenére a lyukvédő veretekre és a mellékszíjvégekre írták rá a kérdéses számokat.

13 Rövidítések: á.: átmérő; h.: hosszúság; m.: magasság; sz.: szélesség; v.: vastagság;

14 A leletek eredetileg a „B” garnitúra dobozában voltak.



4. ábra. „A” garnitúra és az övforgó ábrázolása



5. ábra. „B” garnitúra

hetők. Méretek: h.: 1,6 cm; sz.: 1,4 cm; v.: 0,2 cm. 15. Hasonló kialakítású, de eltérő méretű pajzs alakú szíjveret. Méretek: h.: 1,4 cm; sz.: 1,4 cm; v.: 0,1 cm.

„B” garnitúra (5. ábra 1-29.; RRM 76.681.1-29.)

Bronz övgarnitúra 1-28.: 1. Bronzból öntött, áttört, liliomos díszítésű nagyszíjvég. Két pár függesztőfüle közül egy letörött, továbbá kisebb tokkal is ellátták, s hogy a szíj végét stabilan rögzítsék, egy újabb nittszeget ütöttek bele. A szíjvég oldalain két párhuzamos vésett vonal fut. Méretek: h.: 6,8 cm; sz.: 1,9 cm; v.: 0,7 cm. 2-5. Négy darab, a nagyszíjvéghez hasonló kialakítású kisszíjvég. Méretek: h.: 2,9 cm; sz.: 1,3 cm; v.: 0,4-0,6 cm. 6. Bronzból öntött csuklós-zsanéros csat töredéke. A díszítetlen, három szeglyukkal rendelkező pajzs alakú csattest és a csatkarika alsó íve maradt csak meg, az összekötő fémpálca nélkül. Méretek: h.: 2,4 cm, sz.: 1,7 cm, v.: 0,3 cm. 7. Bronzból öntött, két darabra tört, díszítetlen felületű övforgó, rögzítő szeg nélkül. A veret hosszában kiemelkedő borda fut végig, hátsó oldala homorú, díszítetlen. Méretek: h.: 5,5 cm; sz.: 1 cm, v.: 0,5 cm. 8-18. Tizenegy darab két szeglyukkal rendelkező, vésett díszítésű, pajzs alakú csüngős övveret, füleik jobbra lertörtek. Eredetileg mindegyik verethez egy csüngő tarthatott, de egy teljes veret sem maradt meg. Méretek: h.: 1,9-2,2 cm; sz.: 0,9-1 cm; v.: 0,2 cm. A hozzájuk tartozó, háromszög alakú csüngők (6 db)¹⁵ méretei: h.: 0,8-1 cm; sz.: 0,6-0,7 cm. 19-21.: Három darab nagyméretű, bronzlemezről készült vésett és poncolt felületű lyukvédőveret. Az egyik példány látványosan aszimmetrikus. Méretek: h.: 2-2,1 cm; sz.: 1,5-1,6 cm. 22-26.: Az említett lyukvédőveretekhez hasonló kialakítású és díszítésű mellékszíjveretek. Méretek: h.: 1,5-1,6 cm; sz.: 1,2-1,3 cm. 27. Mellékszíjveret bronzlemezről, de az előbb említettekkel ellentétben az alsó szeglyuk nem különálló fülben lett kialakítva, továbbá felülete díszítetlen és mérete is kisebb. Méretek: h.: 1 cm; sz.: 1 cm. 28.: Kerek átmetszetű bronzkarika, talán az elkallódott bujtatóverethez tartozott. Méretek: á.: 1,8 cm; v.: 0,1 cm. 29.: Ezüstdrótól készült, deformált hajkarika vagy fülbevaló. Méretek: á.: 3,6 cm, v.: 0,1 cm.

Kísérlet az övgarnitúrák elemeinek szétválasztására

A zselickislaki temetőhöz beletárolt övveretekre háromféle díszítő-stílus (liliomdísz, vésett-palmettás díszítés, stilizált növényi ornamentika) és a díszítetlenség jellemző. Megfigyelhető továbbá, hogy a veretek nagy része öntött, de vannak lemezről kivágott példányok is. A funkcionális elemek (övcsatok, nagyszíjvégek, kisszíjvégek, övforgók) száma alapján nagy bizonyossággal kijelenthető, hogy a zselickislaki temetőhöz két, majdnem teljes övgarnitúrát leltároztak be (egy bujtató és néhány mellékszíjveret, valamint több pajzs alakú veret hiányzik). E hiányokat – a sír előkerülésének körülményeit tekintve – nem kell feltétlenül a korszakban jól dokumentált és többször megfigyelt sírrablással magyaráznunk, hiszen a ve-

gyes övgarnitúrák megléte az avar korban korántsem egyedülálló jelenség. A kutatás már korábban is számolt a lehetőséggel, hogy a hosszú időn át viselt övek esetében az elveszett/megrongálódott vereteket újakkal pótolhatták.¹⁶ Más körülmények arra utalnak, hogy a vegyes összeállítás tudatos lehetett. A liliomos díszítésű övveretek – ezek közé tartoznak mindkét tárgyalt övgarnitúra nagy- és kisszíjvégei – szeriációját éppen az a körülmény tette lehetővé, hogy mindkét közelmúltbéli felgyűjtésük alkalmával sem találtak „tisztán” liliomdíszes övgarnitúrát.¹⁷

Mindegyik nagy- és kisszíjvég a liliomos övveretek közé tartozik, de eltérő típusba. A továbbiakban „A” betűvel jelölt garnitúra szíjvégei Magdalena Schmid tipológiájában a II. típusba (geometrikus liliomdísz), addig a lentiekben „B” garnitúrákét említett veretkészlete az I. típusba (háromlevelű, rüggyel ábrázolt liliomos díszítés) tartozik.¹⁸ Az említett tipológia alapján az „A” garnitúra szíjvégei a B2IId4 típusba sorolhatók, amelynek jellemzői, hogy a függesztőfülek virágszerűen lettek kialakítva, továbbá nincs a minta és a függesztőfülek között elválasztómező, valamint a mintázatot nem határolja keret.¹⁹ A „B” garnitúra szíjvégei pedig a B1Ia1 típusba, amelynek jellemzői, hogy a díszítetlen függesztőfülek és a mintázat között elválasztómezőt alakítottak ki, továbbá a mintázatot egyszerű, díszítetlen perem kereteli.²⁰ A meglévő bujtató az „A” készlethez tarthatott. Ha ugyanis a bujtató díszítését és mintakincsét összevetjük a díszített nagyszíjvég oldalán lévő ábrázolásokkal (9. ábra), egyaránt találunk közös elemeket (pl. szimmetria hiánya, szabálytalan formák, pontban végződő holdsaríalalakú minta). A bujtatóveret díszítését készítő ötvös nem lehet azzal azonos, aki a pajzs alakú veretek, lyukvédők és mellékszíjveretek vésett palmettás díszítését végezte. (10. ábra) Míg utóbbi veretek ábrázolásai finomabb kidolgozásúak és szimmetrikusak, addig a bujtatóveret ábrázolása pontatlan és durva: az ábrázolás nem középen, hanem a lemez egyik szélére szorult, a keret szabálytalan alakú téglalap, belevág a központi mintába, ráadásul a vésés mélysége sem egységes az oldalakon; a díszített mező zsúfolt, a minta felismerhetlenségig stilizált. A vésett poncolt pajzs alakú veretek és a hasonló díszítésű lyukvédő- és mellékszíjveretek következképpen a „B” garnitúrához tarthatottak. Emiatt újabb vereteket kapcsolhatunk az „A” garnitúrához:

¹⁶ Schmid 2015, 64.

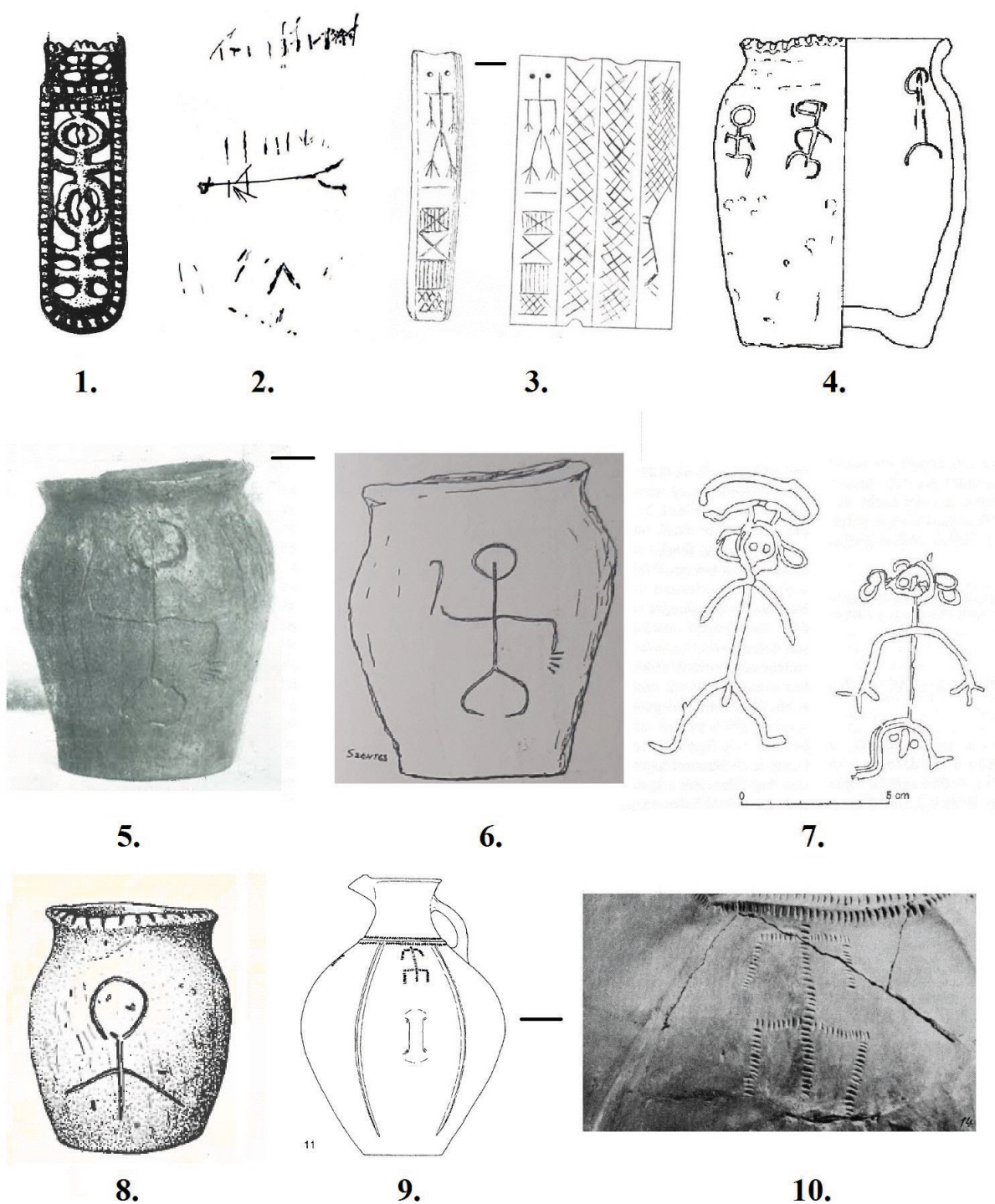
¹⁷ Szalontai 1995, 129; U.ő. 2003, 396.; Schmid 2015, 64.

¹⁸ Vö. Schmid 2015, 66. Szalontai Csaba tipológiájában az „A” garnitúra szíjvégei a VI., ú.n. Keszthely-típusba (Szalontai 1995, 129. III. tábla), míg a „B” garnitúráé az I/4 típusba sorolhatóak (U.o., 128. I. tábla 4.).

¹⁹ Ld. Schmid 2015, 68-69. Tab. 16. Magdalena Schmidt az említett típusba Lipp Vilmos keszthelyi városi temetői/sórházkerti (Szentpéteri 2002, 19.) ásatásából származó övgarnitúrát (Lipp 1884, 3. tábla 57., 60.) és a Budapest – 68. lelőhely (Nagy 1998, Taf. 130.; Budapest XXII. Leányka u.-Tompá u.-Vihar u. – Szentpéteri 2002, 86.) vereteit sorolta. Ezeknek főleg a mellékszíjvégei lehetnek kiténő párhuzamok számunkra.

²⁰ Ld. Schmid 2015, 68-69. Tab. 16. Ez egyike a leggyakrabban előforduló szíjvégtípusoknak. A környékbeli temetők közül leletei közül legjobb párhuzama a Kaposvár – Toponár – Fészerlakpusztai temető (Szentpéteri 2002, 182-183.) 118. sírjából került elő (Szimonova 1980, 350. Taf. 58.).

¹⁵ Mivel a kérdéses csüngők nincsenek külön beletárolva, én sem számozom külön őket.



6. ábra. Az „A” garnitúra övforgóján lévő emberábrázolás párhuzamai: 1. Kaposvár – Toponár, 40-es őrház 14. sír (Bárdos 1978. nyomán); 2. Kaposvár – Toponár, 40-es őrház 100. sír (Fehér 2020 nyomán); 3. Udvard (Dvory nad Žitavou – Intravillan) 53. sír (Točík 1983. nyomán); 4. Péterréve (Bačko Petrovo Selo – Čik lelőhely) 73. sír (Bugarski 2009. nyomán); 5-6. Szentés-berekháti (B. Farkas tanya) 68. sír (Fehér 1931. és Kovačević 1972 nyomán); 7. Mezőberény-Homokbánya, Mrt. 9/84. lelőhely (MRT 1998. nyomán); 8. Don-vidék (Bálint 1889. nyomán); 9-10. Mokraja Balka 11. katakomba (Kovalevszka 1983. és Kovalevszka 2005 nyomán)

az áttört díszítésű bronz övvereteket és a három szeglyukkal rendelkező, díszítetlen felületű lyukvédőket és egy hasonló kialakítású kisebb mellékszívveretet. Mindkét garnitúra övvereteihez eredetileg kisméretű csüngők tartoztak. A meglévő hat darab, háromszögletű csüngő csakis a „B” övkészlethez tartozhatott, ugyanis az „A” garnitúra két vereténél is megmaradt a csüngő egyik csuklója, s ez jóval vastagabb és szélesebb volt, mint a meglévő csüngőké. A két csat is eltérő kialakítású, nagy valószínűséggel az áttört díszítésű tartozott az „A” garnitúrához, tekintve, hogy az övveretek is hasonlóak. A töredékes, díszítetlen felületű tartozhatott következésképpen a „B” garnitúrához, akárcsak a hasonlatosan egyszerű és díszítetlen övforgó. Így az emberábrázolásos övforgó csak az „A” garnitúra részét képezhetette. E véleményemet megalapozottnak látom az övkészlet egyes elemeit (pontosabban a nagyszívveget, a bujtatóveretet és az övforgót) összekapcsoló egyszerű, pontatlan bevésett díszítések miatt is. A leletekkel együtt egy bronzkarikát is beletároltak, bár a leltárkönyvben gyűrűnek tartják, és valószínűsítik, hogy nem az övgarnitúrához tartozik. Méretét tekintve úgy vélem, hogy a hiányzó bujtatóhoz tartozó karikacsüngő lehetett. Karikacsüngős bujtatóveretek késő avar környezetben is előfordulnak²¹, míg a késői, keskeny pajzs alakú veretekre alkalmazott karikacsüngőket füllel szokták ellátni.²² A kerek átmeteszettű drótból készült ezüst tárgy (fülbevaló?) hovatarozását illetően nincsenek támpontjaink, legfeljebb csak annyi, hogy Berzy Péter nem emlékszik arra, hogy a férfisírból fülbevalót is összeszedett volna.

Mivel az egyetlen, biztosan a temetőrészlethez köthető lelet az emberábrázolásos övforgó, úgy vélem, az „A” garnitúra volt az, amely 1969 tavaszán Zselickislakon előkerült egy munkások által megbolygatott férfisírból. Az általam valószínűsített készlet megegyezik azzal, amelyet Bakay Kornél 1975-ben zselickislaki leletként közölt.²³ A „B” garnitúra leletkörülményei ugyanakkor ismeretlenek, akárcsak az, hogy miért került beletárolásra a lelőhely anyagához egy másik női sírlelet-együttessel egyetemben.

Az emberalakos övforgó

Az „A” garnitúra emberábrázolása ritkaságából adódóan külön elemzésre is érdemes (4. ábra 7.). A tárgy leírása: a bronz övforgó előlapján a kidomborodó, mindkét oldalon a kerek szeglyukig tartó bordás mezőt a belső oldal felé hullámos, kiemelkedő szegély kereteli. Hátsó, enyhén homorú oldalán stilizált emberábrázolás

és egy T-alakú díszítés figyelhető meg, továbbá a másik végén sérült. A hátoldali részen a bőrövre rögzítő szeg alján még megfigyelhető két közel kerek bronzlemez. Méretek: h.: 6,7 cm; sz.: 1,5 cm.

Az ábrázolást utólag vésték a veret egyik oldalára, álló emberalakot ábrázol, feje a nittszeg helye felé mutat, karjai lefelé, a testtől eltartva láthatóak. Az emberábrázolás sajátossága a széttárt lábak között feltűnően hosszúnak, a lábakéval megegyező hosszúságúnak ábrázolt hímvessző. Az emberalak alatt egy másik ábra is kivehető, amelyet sematikussága miatt pontosan meghatározni nem lehet.

Az avar kori ötvöstermékeken nem ritkán figyelhetők meg jóval kidolgozottabb, egész- vagy részalakos emberábrázolások.²⁴ A késő avar kori övveretek kapcsán Fancsalszky Gábor is rámutatott arra, hogy a pusztai népek díszítő-művészetében az emberábrázolás alárendelt szerepet játszott, ezzel is magyarázható, hogy a legtöbb esetben késő antik előképeket vettek alapul az ötvösök, legalábbis az ábrázolás módja (például büsztök, portrék, ember-oroszlán küzdelem, Nereidák, női alakok – táncosnő vagy Niké) erre enged következtetni.²⁵ Szembenálló, egészalakos emberfigurák azonban a szívvegeken és öntött bronz korongokon is előfordulnak.²⁶ A zselickislakihoz hasonló emberábrázolást ötvösterméken csak egyet ismerek, a Kaposvár - toponári avar temető (Kaposvár – Toponár, 40-es őrház)²⁷ 14. sírjából (6. ábra 1.), ám ez sem karcolat, hanem a nagyszívvég áttört mintázatának egy része.²⁸ Fontosnak tartom hangsúlyozni, hogy e nagyszívvég ábrázolásáról eltérően vélekedik Magdalena Schmid, aki a liliomos díszítésű övveretek közt tárgyalja.²⁹ Az említett tárgy térben is, időben is közel áll a zselickislaki övgarnitúrához.

Emberábrázolások a csonttárgyakon is feltűnnek, s nemcsak a pörösi (Hajdukovo – Nosa-Pereš lelőhely)³⁰ és a nagyolaszi (Mandjelos – ciglana lelőhely)³¹ bogozókon hasonló az arcot, hajtat és a ruházatot ábrázoló karcolatok,³² hanem – köznyelven szólva – „pál-cikaemberek” is: a fentebb említett toponári temető 100. sírjából előkerült tütartón – amelyet Szimonova Eugénia díszítetlennek írt le³³ – Fehér Bence rovásjeleket és emberábrázolást (6. ábra 2.) azonosított.³⁴ A jánoshidai (Tótképuszta, Berkó J. tanya)³⁵ temető 228. sírjából előkerült tütartó főleg rovásfeliratai miatt lett híres, de a tütartó emberábrázolásai érdekes módon kutatónként változtak (7. ábra 1-11.). A Fettich Nándor ásatásán előkerült leletre először László Gy-

21 A környék legszebb, vadkanábrázolásos karikacsüngős bujtatóverete a Kaposvár-Toponár, 40-es őrházi (Szentpéteri 2002, 182.) avar temető 40. sírjából származik (Szimonova 1997, V. tábla 8; VIII. tábla), ugyanakkor a bronzkarika valamivel kisebb példányunknál.

22 Példaként idézhetjük a sokat említett példpusztai (Bakay 1975, 53. 44. kép – ld. a 11. jegyzetben írtakat) és a szárazdi (Kovács 2001, 13. kép 14.) övgarnitúrák vereteit, valamint a Tiszafüred-majorsói temető 1270. sírjában talált karikacsüngős övveretet (Garam 1995, Taf. 169.). Utóbbi két esetben a többi övverettel hasonló kialakítású és díszítésű övveretet láttak el csüngő helyett füles karikával (a példpusztai garnitúrából hiányoznak az övveretek).

23 Bakay 1975, 48. 38. kép

24 Vö.: Fancsalszky 2007, 99-114. 51-57. tábla; 24-27. kép; 26. térkép 25 U.o. 103.

26 Rác 2012, 421. Rác Zsófia példaként említi az alábbiakban bemutatott szentes-berekháti sírkerámiát.

27 Szentpéteri 2002, 182.

28 Bárdos 1978, 33. 6. ábra

29 Schmid 2015, 160.

30 Szentpéteri 2002, 155-156.

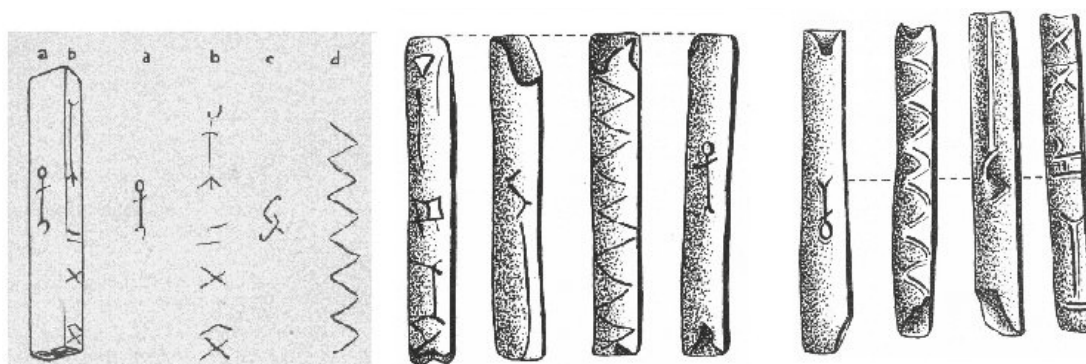
31 U.o. 233.

32 A leletekről legutóbb Ivan Bugarski értekezett (Bugarski 2016).

33 Szimonova 1997, 28.

34 Fehér 2020, 120-121.

35 Szentpéteri 2002, 172.



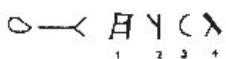
1.

2.

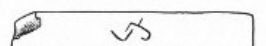
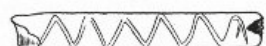
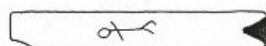
3.



4.



5.



6.



7.



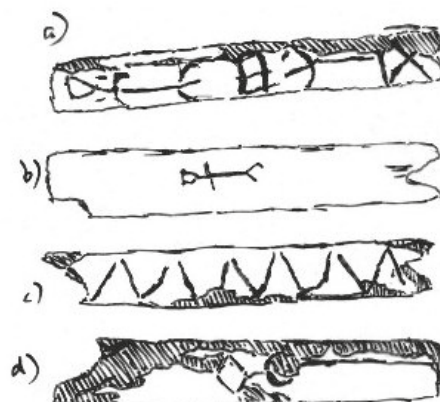
8.



9.

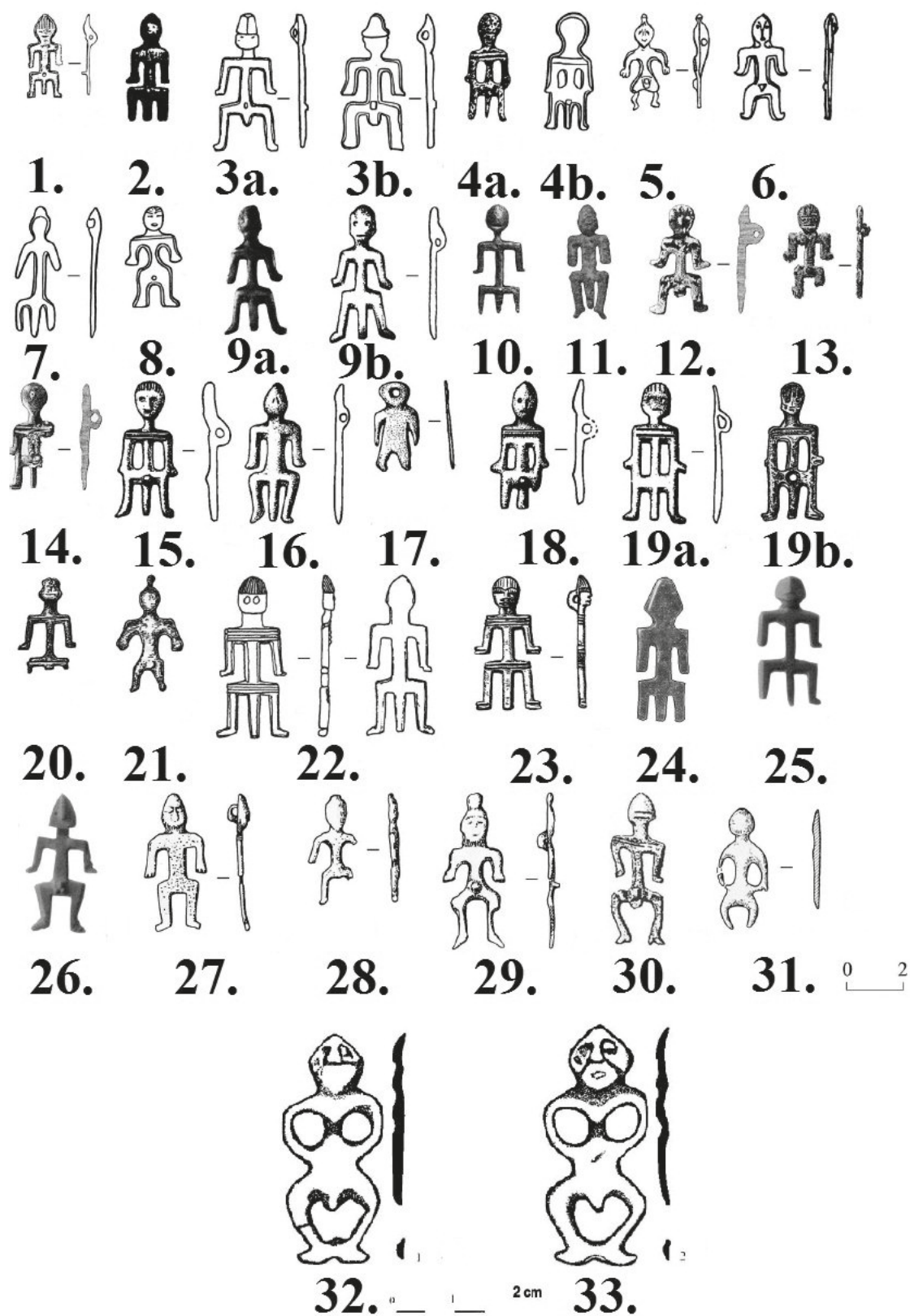


10.



11.

7. ábra. Jánoshida – Tótképuszta, Berkó J. tanya 228. sír tűtartóján lévő emberábrázolások különféle rajzolatai: 1. László Gyula (László 1955. nyomán); 2. Erdélyi István (Erdélyi 1958 nyomán); 3. Fettich Nándor (Erdélyi 1958 nyomán); 4. Erdélyi István (Erdélyi 1961 nyomán); 5. Csallány Dezső (Csallány 1968 nyomán); 6. Vásáry István (Vásáry 1972 nyomán); 7-8. Harmatta János (Harmatta 1983 nyomán); 9. Jovan Kovačević (Kovačević 1972 nyomán); 10-11. Fehér Bence (Fehér 2020 nyomán)



8. ábra. 1-31. Antropomorfné csüngők Kelet-Európából (Volodarets-Urbanovich 2016. nyomán) 32-33. Antropomorfné kistárgyak Bulgáriából (Rácz 2009. Stanislav Stanilov nyomán)



9. ábra. Az „A” garnitúra bujtatója és nagyszíjvégének oldala közelebbről (nem méretarányos!)



10. ábra. A „B” garnitúra övveretének, lyukvédőjének és mellékszíjveretének előlapja felnagyítva (nem méretarányos!)

la hívta fel a figyelmet (7. ábra 1.),³⁶ későbbi elemzése során a két figurális ábrázolásra is kitért, amiket tamgának határozott meg.³⁷ Erdélyi István az említett temetőt feldolgozó könyvében,³⁸ majd később egy alig kétoldalas cikkében is³⁹ szót ejt a tűtartó feliratáról és az emberábrázolásokról. Könyvében egyaránt bemutatta Fettich Nándor (7. ábra 3.) és a saját (7. ábra 2.) rajzát is, bár a szövegből nem derül ki pontosan melyik az ő rajza. Ez csak említett cikkéből derül ki, amelyben a tűtartót már nem, csak a feliratokat és ábrázolásokat közölte (7. ábra 4.). A gyűjtésben is szereplő cik-i edényen feltűnő alakok vizsgálata kapcsán Jovan Kovačević néhány párhuzamot is felsorakoztatott, köztük a jánoshidai tűtartó figuráit is (7. ábra 9.).⁴⁰ A kutatás azonban, Erdélyi Istvánt kivéve⁴¹, úgy tűnik figyelmen kívül hagyta az említett cikket, s elsősorban a feliratok elemzésére összpontosított. Csallány Dezső csak a tűtartó egyik oldalának jeleit elemezte (7. ábra 5.), s a felirat alapján, amit ő sátánként („zatanas” – „szatanas” – „szátáné”) olvasott ki, ördögűző rítus ábrázolásának gondolta; elképzelése szerint a fekvő

„antropomor” alak a sátán volna.⁴² Vásáry István a jánoshidai tűtartót szintén más rajzokkal mutatta be a rovásfeliratos leleteket összegyűjtő kataszterében (7. ábra 6.),⁴³ ő maga is elfogadta az emberábrázolások tamgaként való azonosítását.⁴⁴ Harmatta János egyrészt a Nemzeti Múzeumtól kapott képek alapján több újabb rovást, valamint az egyik emberábrázolás körül további „részleteket” vélt felfedezni, s e kiegészítésekkel angyal-arkangyal alakot és azzal összefüggő szöveget rekonstruált (7. ábra 8.).⁴⁵ A másik, korábban a kutatók által emberábrázolásnak meghatározott jelről Harmatta úgy vélte, hogy rontott felirat (7. ábra 7.).⁴⁶ Vékony Gábor elsősorban a rovások olvasatára koncentrált,⁴⁷ mindkét alakot stilizált emberalaknak tartotta, sőt Harmatta Jánost bírálva kihangsúlyozta, hogy „...az egyetlen feliratos oldal stilizált emberábrázolását is betűként tagolja szét.”⁴⁸ Jóval kisebb figyelmet kapott az udvardi (Dvory nad Žitavou – Intravillan lelőhely)⁴⁹ 8. század közepére keltezett 53. sír tűtartója,⁵⁰ amelyen ember- és vélhetően állatábrázolás, valamint

36 László 1941, 186.

37 U.ő. 1955, 161. fig. 46.

38 Erdélyi 1958, 55-56., XLV. t. 1-2.

39 U.ő. 1961, 279-280.

40 Kovačević 1972, 67., 69. Az általa bemutatott sarkeli és kolpačka-i ábrázolások véleményem szerint nem sorolhatóak az emberábrázolások körébe, ahogyan a szerepeltetett deszki edény sem. Ez utóbbról Balogh Csilla elképzelhetőnek tartja, hogy lehet keresztény motívum, egyszerű díszítés vagy akár bizánci monogram primitív utánezata is (Balogh 1991, 171.)

41 Erdélyi 1982, 192-193.

42 Csallány 1968, 302-303.

43 Vásáry 1972, Pic. 1.

44 U.o. 338. Ugyanő ennek kapcsán további, tamgaként azonosítható párhuzamot is említ.

45 Harmatta 1983, 76-78. Módszerét Vékony Gábor illetve kritikával (Vékony 2004, 189-191.)

46 U.o. 74.

47 Vékony 1985a, 166-168.; Vékony 1987, 249-251.

48 Vékony 1985b, 1136.

49 Szentpéteri 2002, 125.

50 Točík 1983, 111. obr. 26/2

talán rovások⁵¹ ismerhetőek fel. (6. ábra 3.). Ez utóbbi lelet érdekessége, hogy az emberalak feje nem lett kialakítva, csak a szemeket jelölték, továbbá a kezek és lábak ujjait. A leletet közlő Anton Točik jegyajándék-félének gondolta a tűtartót, az ábrázolás hátterének magyarázatára részletesen nem vállalkozott.⁵² Fehér Bence az említett tűtartókon előforduló emberalakokat óvó/védő, akár termékenységet elősegítő (az ókori Priapus istenséghez hasonlóan) szerepű, vagy a szövegeket megáldó, érvényre juttató természetfeletti lények, istenségek, szellemnek tartja.⁵³ Az udvardi tűtartó egyik oldalán látható, általa szarvval rendelkező támadó állatnak (bika, kos, de akár szarvasbika) meghatározott ábrázolásnak is hasonló szerepe lehet, vagy akár az istenség/szellemlyen más megtestesülésének tartható.⁵⁴ László Gyulához hasonlóan Ivan Bugarski is elképzelhetőnek tartja a péterrévi (Bačko Petrovo Selo – Čik lelőhely)⁵⁵ – 73. sír edényén megfigyelhető figurák (6. ábra 4.) esetében (egyiküknél a falloszt is kihangsúlyozták) a tamga-meghatározást.⁵⁶ Fehér Géza a Szentés-berekháti (B. Farkas tanya)⁵⁷ 68. sírban előkerült kerámia-ábrázolásáról (6. ábra 5-6.), azonban úgy vélekedett, hogy bolgár-török rovársíros emlék,⁵⁸ míg Balogh Csilla misztikus jelentésű emberábrázolásnak tartotta.⁵⁹ Még sematikus, de az említettekénél kidolgozottabbak az egyik mezőberényi (Mezőberény-Homokbánya, Mrt. 9/84. lelőhely)⁶⁰ kora avar kori edény figurái (6. ábra 7.), az egyiknél a heréket is ábrázolták.⁶¹

A zselickislaki sematikus emberábrázolásoshoz hasonló edényt a Don-vidékéről is ismerünk (6. ábra 8.), bár éppen „nem teljes” volta miatt akár joggal tarthatnánk egyéb jelnek (akár tamgának).⁶² A Mokraja balkai 11 katakombá edényén (6. ábra 9-10.) szintén egy hiányos (fej nélküli) ábrázolás figyelhető meg, amelyet már Kovalevszkaja is az emberábrázolások között tárgyalt.⁶³ A jellegzetes kéz- és lábtartás miatt ugyanis rokonítható azon korabeli antropomorf csüngőkkel, amelyek jellemzően a 6–7. században Kelet-Európában (főleg a Krím-félszigeten, az Azovi-tenger partvidékén és a Kaukázusban) gyakori leletnek számítanak (Kovalevszkaja I.

típusa).⁶⁴ A szóban forgó csüngőtípus jellemzője, hogy általában stilizált, meztelen férfialakot ábrázol, szögletesen szétnyitott végtagokkal, kihangsúlyozott nemiséggel; az arcvonások sematizáltak esetleg kidolgozatlanok, olykor fejedőt vagy haját is ábrázolták (8. ábra 1-31.). E csüngők többségét a nyakban hordhatták, erre utalna a fej mögött, ritkábban a fej tetején kialakított karika. Jelentésüket illetően megoszlik a kutatás véleménye, kapcsolatba hozzák a túlvilág-hittel, a halott túlvilági házasságával, az ég főistenével, mint termékenység-istennel azonosítják, csak hogy egy példát említsek.⁶⁵ E tárgyítípus a Kárpát-medencéből nem ismert,⁶⁶ Bulgária területén is csak szórványosan kimutatható (8. ábra 32-33.).⁶⁷ Sajnos a zselickislaki övgarnitúra szórvány jellege miatt nincs lehetőségünk a sír alaposabb vizsgálatára, az azonban világos, hogy az övgarnitúra egy felnőtt (vagy annak tekintett) férfi sírjából került elő, míg az említett antropomorf-csüngők általában a női és (lány) gyermek sírok jellemző melléklete.⁶⁸ E körülmény talán azt jelzi, hogy az ábrázolások hasonlósága ellenére a jelentéstartalom nem feltétlenül lehetett ugyanaz.

Érdeemes rövid szót ejteni a zselickislaki emberábrázolás helyzetéről. Véleményem szerint azért az övforgóra került a véset, mert a garnitúra további elemei közül egyedül ezen volt csak nagyobb üres „felület”, tekintve, hogy az övforgó intakt (szemben a szíjvégekkel, csattal és az övveretekkel), nagyobb méretű (szemben a lyukvédőkkel és mellékszíjveretekkel) és kellően vastag (szemben a bujtatóval) volt a többi elemhez képest. Az ábrázolás az övforgó (más néven „propeller”- vagy „piskóta”-alakú veret) felületébe van bevésve, annak enyhén homorodó hátuljára. Az övforgókat László Gyula óta a késfelfüggesztéssel hozza kapcsolatba a kutatás,⁶⁹ noha rekonstrukciója nem problémamentes.⁷⁰ Jóval elfogadottabb Fettich Nándor elmélete,⁷¹ mely szerint a veret az övön (és nem a késtok függesztőszíján) helyezkedik el, s „álló helyzetben” erre akasztják a késtok függesztőszíjának végén lévő hasíték segítségével a késtokot. A különbségek ellenére, mind László Gyula, mind Fettich Nándor úgy gondolta, hogy a késtok biztosabb rögzítése érdekében a művelet zárólépéseként a veretet elforgatták a bőrvvel párhuzamos irányba. Szemben a Kaposvár-toponári szíjvég ábrázolásával, a zselickislaki véset viseleti helyzetben nem volt látható, amely felveti véleményem szerint annak a lehetőségét, hogy valamilyen személyes, az egyének szóló mágikus jelentése lehetett.

51 Az emberalak lába alatti függőleges-vízszintes (attól függ, hogy honnan vizsgáljuk, Fehér Bence forgatásokkal számol, így a tűtartókat fektetett helyzetben elemzi) vonalat Vékony Gábor betűként („S”) értelmezi (Vékony 2004, 209.). Fehér Bence nem tartja kizárhatónak, hogy csupán geometrikus, jelentés nélküli minta (Fehér 2020, 122.), de azt sem, hogy egy másik jellel együtt a „B” és az „S” betűk lehetnek. E betűk véleménye szerint a „bas” azaz a „nyom, elnyom”, illetve a „Jegyőz, megtámad,” jelentésű ige felszólító módját takarhatják, amely a tárgyalt jánoshidai tűtartón is megfigyelhető (U.o. 125; 128.) és már Vékony Gábor is kiolvasta/valószínűsítette (Vékony 1985a, 167-168.; U.ő. 1987, 249-251.; U.ő. 2004, 183-185.)

52 U.o. 233.

53 Fehér 2020, 118.

54 U.o. 122.

55 Szentpéteri 2002, 30.

56 Bugarski 2009, 130-131; Fig. 115; T. XII.

57 Szentpéteri 2002, 352.

58 Fehér 1931, 155-156; 103. kép

59 Balogh 1998, 170-171. További szakirodalommal.

60 Szentpéteri 2002, 516.

61 MRT 1998, 579-581, 128. kép

62 Bálint 1989, 54; Abb. 24/2.

63 Már Kovalevszkaja is az emberábrázolások között tárgyalt (Kovalevszkaja 1983).

64 U.o. További szakirodalmakért ld. Volodarets-Urbanovich 2016. és Volodarets-Urbanovich-Hanosenko 2020.!

65 Rác 2012, 414. Azon ukrán nyelvű cikkekben, amikhez hozzá tudtam jutni, alapvetően elterjedési, kronológiai problémákkal foglalkoznak, az értelmezéssel nem.

66 Ld. Rác Zsófia legutóbbi áttekintését a témában (Rác 2012.).

67 Stanislav Stanilov munkája nyomán Rác Zsófia is bemutatja ezeket a leleteket (U.o. 7. kép 1-2.).

68 Volodarets-Urbanovich 2016, 82.

69 László 1941, 179. XLVI. t. 2.

70 A László Gyula féle rekonstrukció problémáira újabban Szőke Béla Miklós mutatott rá (Szőke 2008, 197-201.).

71 Fettich 1965, 81. 83; Abb. 145.

Datálás

Az övgarnitúrák keltezésében elsősorban a veretek díszítőstílus-elemeire és az övek felszereltségére támaszkodhatunk. A késő avar korszak végére igencsak visszaszorultak a korábban oly népszerű állatküzdelmi jelenetes, griffes és laposindás ábrázolások, ezzel szemben többek közt a vésett díszű és olykor poncolt hátterű övveretek elterjedése figyelhető meg.⁷² A liliosos övveretek azonban már a késő avar kor korai fázisaiban is megtalálhatók, sőt a Magdalena Schmidt által osztályozott díszítőmotívumok közül az „A” sír geometrikus és a „B” szórvány garnitúra háromleveles, rügyes liliosos díszítését a késő avar kor alatt végig alkalmazták.⁷³ Ugyanakkor a szíjvégek függesztőfüles, valamint az „A” sír szíjvégeinek kétlapos kialakítása a késő avar kor legkésőbbi időszaka övgarnitúráinak sajátossága, akárcsak a hármas csoportosítású, kisméretű csüngős övveretek megléte.⁷⁴ Vélhetően a mellékszíjakat is jóval több veret díszíthette, ugyanakkor nem ásatás során előkerült garnitúrákról lévén szó, nem mind kerülhetett felszedésre. Mivel emberi maradványokat nem kapcsolhatunk az övgarnitúrákhoz,⁷⁵ nincs lehetőségünk a Medgyesi Pál által is javasolt,⁷⁶ Szalontai Csaba által is alkalmazott⁷⁷ kettős keltezésre. Abban ugyanakkor nem kételkedünk, hogy az övgarnitúrák a 8. század végén – 9. század elején készülhettek, s viselőik annak az utolsó avar generációnak a tagjai voltak, akik életükben még veretes övet viselhettek.

Összefoglalás

Zselickislak határában 1969. augusztus 12–19. között Maráz Borbála vezetésével temetőásatásra került sor, miután Berzy Péter egy gazdag avar kori férfi és egy szerényebb (csak dinnyemag alakú gyöngyökből álló gyöngysorral eltemetett) női sírleletgyűttest adományozott a kaposvári Rippl-Rónai Múzeumnak. A feltárás során csak szegényes leletanyag került elő. Az ásatás előzetes eredményeit és legszebb tárgyait Bakay Kornél mutatta be 1975-ben, de a temetőrészletre vonatkozó szakirodalmi, adattári adatok áttekintése, valamint

a leletanyag kézbevétele során derült ki számomra, hogy a zselickislaki leletek közé ismeretlen lelőhelyű avar kori tárgyak is keveredtek már az 1970-es években, köztük is egy másik, majdnem teljes övgarnitúra. A találó, Berzy Péter is csak az egyedi, karcolt emberábrázolásos övforgóra emlékezett, ebből kiindulva kísérletet tettem a veretek díszítőstílusának vizsgálatára támaszkodva a két övgarnitúra szétválasztására. Az „A” övgarnitúra volt véleményem szerint az, amelyik 1969 tavaszán Zselickislak határában előkerült, s ebben az esetben a publikáció nem tévedett, szemben a 9. századi női sírleletgyűtessel, amelyik a „B” garnitúrával együtt ismeretlen lelőhelyről származik. Az „A” garnitúra övforgójának emberábrázolása korai és késői avar kori leleteken (elsősorban kerámiákon és tűtartókon) is előfordul, míg hasonló alakot formázó amulettek a Kelet-európai sztyeppéről ismertek. Mind az „A”, mind a „B” övgarnitúra a 8. század végén – 9. század elején készülhetett s viselőik annak az utolsó avar generációnak a tagjai voltak, akik életükben még veretes övet viselhettek.

Köszönetnyilvánítás

A cikk elkészítésében nyújtott segítségéért hálával tartozom Berzy Péternek, Gulyás Bencének, Ivan Bugarskinak, dr. Szalontai Csabának és dr. Aradi Csillának.

72 Ugyanakkor korántsem annyira elterjedt típusról van szó, mint azt korábban gondolták (ld. Szalontai 2003, 397-398.)

73 Schmid 2015, 106-107.

74 Szalontai 2003, 398.

75 Az 1969-es ásatás és az 1977-es leletmentés során előkerült emberi maradványok más, minden bizonnyal tévesen a zselickislaki anyaghoz került embercsontokkal együtt a Magyar Természettudományi Múzeum Embertani Tárába kerültek (ltsz. 2004.8.1-7.), feldolgozásuk és bemutatásuk megtörtént (Bernert-Évinger 2005, 58.). Berzy Péter elmondása szerint nem szedte fel és juttatta el a Múzeumnak az embermaradványokat.

76 Medgyesi 1992.

77 Szalontai 1995, 132-133. 4. táblázat

Irodalom

- BAKAY, K. 1975: Kaposvár földjének őstörténete a legrégibb időktől a honfoglalásig. – In: Kanyar, J. (szerk.): Kaposvár. Várostartörténeti tanulmányok. Kaposvár, 1975. pp. 11–62.
- BALOGH, Cs. 1998: Egyedi díszítésű avar edény Kiskunfélegyháza határából. In: Romsics, I. – Wicker, E. (szerk.): Múzeumi kutatások Bács-Kiskun megyében 1998. Kalocsa, 1999. 167–174.
- BÁLINT, Cs. 1989: Die Archäologie der Steppe. Steppenvölker zwischen Volga und Donau zwischen 6. bis zum 10. Jahrhundert. Wien–Köln
- BÁRDOS, E. 1978: Avar temető Kaposvár határában (Rescue excavation on the findspot Nr. 33 of Kaposvár). – Somogyi Múzeumok Közleményei 3:13–65.
- BERNERT, Zs. – ÉVINGER, S. 2005: Adatok Somogy megye embertanához. *Folia Anthropologica* 3:53–66.
- BUGARSKI, I. 2009: Некрополе из доба антике и раног средвега века на локалитет Чик (Cemeteries from the Antiquity an Early Middle Ages at Čik). Београд–Србија
- BUGARSKI, I. 2016: Carved antler tools from Nosa and Mandélos reassessed: a glimpse into the avar pictorial evidence. In: Vitezović, S.: Close to the bone: current studies in bone technologies. Belgrade. 2016. pp. 86–97.
- CSALLÁNY, D. 1956: Archäologische Denkmäler der Awarenzeit in Mitteleuropa. Budapest
- CSALLÁNY, D. 1968: A magyar és az avar rovásírás (Die Ungarische und Awarische Kerbschrift). A Nyíregyházi Jósa András Múzeum Évkönyve 11: 281–307.
- ERDÉLYI, I. 1958: A jánosidai avar kori temető. Régészeti Füzetek ser II/1. Budapest
- ERDÉLYI, I. 1961: Új magyarországi rovásfelirat. *Archaeologiai Értesítő* 88:279–280. ERDÉLYI, I. 1982: Az avarság és Kelet a régészeti források tükrében. Budapest
- FANCSALSZKY, G. 2007: Állat- és emberábrázolás a késő avar kori öntött bronz övvereteken (Tier- und Menschendarstellungen auf den spätawarenzeitlichen gegossenen bronzenen Gürtelbeschlägen). Budapest
- FEHÉR, G. 1931: A bolgár-török műveltség emlékei és magyar őstörténeti vonatkozásai (Les monuments de la culture protobulgare et leurs relations Hongroises). *Archaeologia Hungarica* 7.
- FEHÉR, B. 2020: Legősibb nyelvemlékeink? Bajelhárító alakok és rovásfeliratok avar kori tűtartókon (Our oldest Texts? Apotropaic representations and the runiform inscriptions on needle cases of the Avar period). *A Magyarságkutató Intézet Évkönyve* 2019:111–141.
- FETTICH, N. 1965: Das Awarenzeitliche Gräberfeld von Pilismarót-Basaharc. Budapest
- GARAM, É. 1995: Das awarenzeitliche Gräberfeld von Tiszafüred. Budapest
- HAMPEL, J. 1907: Ujabb tanulmányok a honfoglalás kor emlékeiről. Budapest
- HARMATTA, J. 1983: Az avarok nyelvének kérdéséhez. *Antik Tanulmányok* 30:71–84.
- KISS, G. 2003: Avar kori préselőminta Zselickislakról (Avar age pressing shape in Zselickislak). – Békés Megyei Múzeumok Közleményei 24–25:295–319.
- KOCTUR, É. 1964: Somogy megye régészeti leletkatasztere. – Régészeti Füzetek Serie II. 13. Budapest
- KOVAČEVIĆ, J. 1972: Les Tombes 73 et 77 de la Néropole de »Čik«. *Balkanoslavica* 1:65–72.
- KOVALEVSKAJA, V. B. 1983: Антропоморфные амулеты VI–IX. вв. на северном Кавказе. *Kratkie Soobščenija o Dokladah i Polevnyh Issledovanijah Instituta Arheologii AN SSSR* 176:43–50.
- KOVALEVSKAJA, V. B. 2005: Кавказ – скифы, сарматы, аланы I тыс. до н. э. – I тыс. н. э. Москва
- KOVÁCS, F. 2001: A szárazdi avar leletek (Die Awarischen Funde von Szárazdi). – *Communications Archaeologicae Hungariae* 2001:183–215.
- LÁSZLÓ, Gy. 1941: Adatok az avarság néprajzához II. (Contributio all'etnografiadegli avari). *Archaeologiai Értesítő* III2:175–204.
- LÁSZLÓ, Gy. 1955: Études archéologiques sur l'histoire de la société des Avars. Budapest
- LIPP, V. 1884: A keszthelyi sírmezők. Budapest
- MEDGYESI, P. 1992: Néhány megjegyzés a középső és késő avar kor időrendjéhez. A Nyíregyházi Jósa András Múzeum Évkönyve 30–32:247–267.
- MRT 1998: Magyarország régészeti topográfiája 10/1–2. Békéscsaba és környéke IV/3. Budapest
- NAGY, M. 1998: Awarenzeitliche Gräberfelder im Stadtgebiet von Budapest I–II. Budapest
- PAPP, L. – VÉGH, J. 1974: Somogy megye földrajzi nevei. Budapest
- SCHMID, M. M. E. 2015: Das Gräberfeld von Rákóczi falva in Zentralungarn und die Chronologie des spätawarenzeitlichen Fundmaterial. Bonn
- SZALONTAI, Cs. 1995: A késő avar kori liliomos övveretek (Die spätawarenzeitliche mit Lilienverzerte Gürtelbeschläge). – *Somogyi Múzeumok Közleményei* 11:127–143.
- SZALONTAI, Cs. 2003: A székkutas-kápolnadűlői avar kori temető öveinek elemzése (Die Analyse der Gürtel des Awarenzeitlichen Gräberfeldes von Székkutas–Kápolnadűlő). In: B. Nagy, K.: A Székkutas–Kápolnadűlői avar temető. pp. 371–412. Szeged
- Sz. BURGER, A. 1969: Az 1968. év régészeti kutatásai. – Régészeti Füzetek I/22.
- Sz. BURGER, A. 1970: Az 1969. év régészeti kutatásai. – Régészeti Füzetek I/23.
- SZENTPÉTERI, J. 2002: Archäologische Denkmäler der Awarenzeit in Mitteleuropa. – *Varia Archaeologica Hungarica* 13/1. Budapest
- SZIMONOVA, E. 1980: Ausgrabungen in Kaposvár – Fészerlak. – *Mitteilungen des Archäologischen Instituts der Ungarischen Akademie der Wissenschaften* 8/9:93–95.
- SZIMONOVA, E. 1997: A toponári avar temető. In: Karancz, G. (szerk.): Avarok és honfoglaló magyarok Somogyban. A Károli Gáspár Református Egyetem Bölcsészettudományi Kar Történettudományi Intézete Magyar Őstörténeti munkaközösségének marcali tanácskozása. Marcali. 1997. pp.25–53.
- SZŐKE, B. M. 2008: Veränderungen in der Struktur des awarischen Gürtels. *Antaeus* 29–30: 175–213.
- TOČÍK, A. 1983: Pohrebisko z doby avarskej riše v Dvoroch nad Žitavou, okres Nové Zámky. *Castrum Novum* 2:47–127.
- VÁSÁRY, I. 1972: Runiform signs on objects of the Avar Period (6th–8th CC. AD). *Acta Orientalia* XXV: 335–347.
- VÉKONY, G. 1985a: Késő népvándorláskori rovásfeliratok II. *Életünk* 1985/12: 147–169.
- VÉKONY, G. 1985b: A Szarvasi felirat és ami körülötte van. *Életünk* 1985/12: 1133–1145.
- VÉKONY, G. 1987: Spätvölkerwanderungszeitliche Kerbschriften im Karpatenbecken. *Acta Archaeologica Academiae Scientiarum Hungaricae* 39:211–256.
- VÉKONY, G. 2004: A székely írás emlékei, kapcsolatai, története. Budapest
- VOLODARETS-URBANOVICH, Y. V. 2016: Антропоморфні фігурка із Засулля-Мрапу (The antropomorphous figurine from Zasullia-Mhar). *Археологія* 2016:79–88.
- VOLODARETS-URBANOVICH, Y. V. – HANOSHENKO, V. V. 2020: Антропоморфная подвеска из собрания Херсонского областного краеведческого музея (Antropomorphic pendant from the collection of the Kherson Regional Local Lore Museum). In: *Contributions to Bulgarian Archaeology*, Vol. X: 5–22.