

## Régészeti kutatások Somogy megyében 2020-2021-ben

<sup>1</sup>HONTI SZILVIA, <sup>2</sup>BALOGH CSILLA, <sup>3</sup>DÁVID ÁRON, <sup>4</sup>GALLINA ZSOLT,  
<sup>5</sup>GULYÁS GYÖNGYI, <sup>6</sup>MOLNÁR ISTVÁN, <sup>7</sup>SOMOGYI KRISZTINA és <sup>8</sup>TÓTH J. ATTILA

<sup>1</sup>hontiszilvia55@gmail.com; <sup>2</sup>Istanbul Medeniyet University, Department of Art History csillabal@gmail.com;

<sup>3</sup>Salisbury Kft., dabanhorz77@gmail.com; <sup>4</sup>Ásatárs Kft., gallinazsolt@gmail.com; <sup>5</sup>Ásatárs Kft., ggyongyi77@gmail.com;

<sup>6</sup>Rippl-Rónai Múzeum, Kaposvár, molnaristvan74@yahoo.com; <sup>7</sup>Rippl-Rónai Múzeum, Kaposvár, lasinja@yahoo.com;

<sup>8</sup>Árpád Múzeum, Ráckeve, roncsok@yahoo.com

HONTI, SZ., BALOGH, CS., DÁVID, Á., GALLINA, ZS., GULYÁS, GY., MOLNÁR, I., SOMOGYI, K. & TÓTH J, A.: *Archaeological research in Somogy County in 2020-2021.*

**Abstract:** In our study, we report on the 2020-2021 archaeological excavations of the Rippl-Rónai Museum in Kaposvár.

**Keywords:** Settlement and multiple burial of Linearbandceramics. Settlements of Copper Age, Bronze final Age (with bronze sickle), Roman, Avar and medieval periods, abnormal Avar burial, medieval and turkish fortifications, turkish bath and pontoon bridge, underwater archaeology

Ez alkalommal a kaposvári Rippl-Rónai Múzeum 2020-2021 évi régészeti feltárásairól számolunk be: Tervásatás folyt a kaposvári vár területén Kaposvár városának támogatásával, Berzencén és Törökkoppányban az NKA és a helyi önkormányzatok pénzügyi segítségével. A zamárdi avar temető területén folytatódtak a feltárások az EMMI támogatásával. Megelőző feltárásokat végeztünk a 67-es út kaposfüredi és látrányi elkerülő szakaszán, valamint a kaposvári Keleti Ipari Park területén, és jelentős munkálatok folytak Dél-Somogyban is, egy MOL projekthez kapcsolódóan. A Dráva-folyón újabb koraujkori hajómaradvány került elő.

Tervásatások:

**Kaposvár – Nostra, belsővár (28538)**

*Molnár István*

Az egykori kaposvári vár területén álló gyárépületeket 2018 végén bontották el, 2019 tavaszán közel két hónapig volt módunk feltárásokat végezni.<sup>1</sup> A munka eredményeként nagyjából megduplázódott a vár ismert falszakaszainak száma, és az is kirajzolódott, hogy a modern építkezések milyen rombolást okoztak, a vár mely részei pusztultak el nyomtalanul. A lehetőségekhez mérten tisztázódott a vár alaprajza és építési periódusai. Közvetlenül a parkosítás megkezdése előtt, 2020 nyarán három héten át újra kutathattunk a területen. A feltárás költségét, ahogy előző évben, ezúttal is Kaposvár Megyei Jogú Város Önkormányzata biztosította.

A vár a Kapos-folyó és a belé futó patakok elmosarasodott árteréből szigetszerűen kiemelkedő dombon épült. Valamikor a középkorban, feltehetően már a vár életének korai szakaszában, a szigetet egy vizesárokkal vágta át. Így délkeleten egy szabálytalan négyszög alakú szigetdarab alakult ki, ahol az erősség

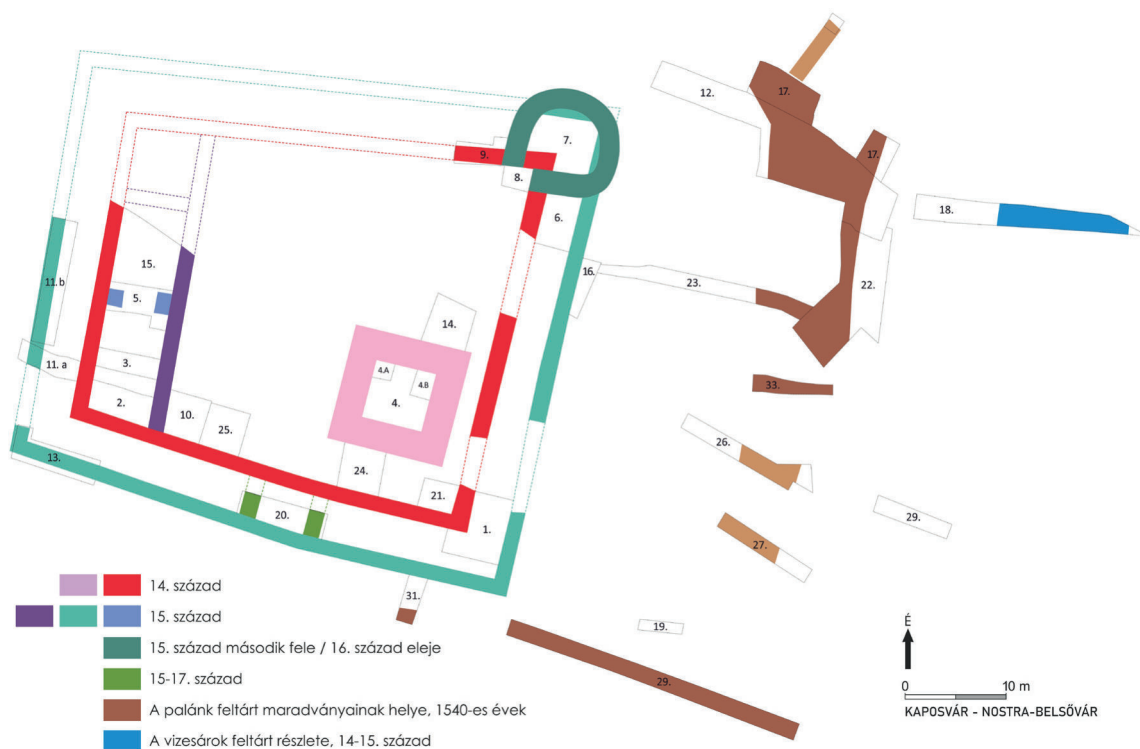
is állt. A sziget másik, a vizesárokmal leválasztott kifli alakú része északon és keleten húzódott. 2019-ben a téglavár északkeleti sarkától kb. 40 méterre bontottuk ki a vizesárok 12–13 m szélességben követhető részletét. Sajnos a vizesárok többi szakaszát nem találtuk meg az újkorban erősen rombolt, a talajvíz szintje alatt is átforgatott területen (1. ábra).

A vár legkorábbi azonosítható épülete, egy 14. századi, nagyméretű, a külső oldalán 11,8×11,8 m-es, 2,6 m vastag falú, nyilván többszintes, kővel alapozott, téglából épült torony. Még a korai időszakban a kb. 35×38 m-es várudvar 1,5 m vastag fallal vették körül. A fal alul kővel volt alapozva, felül téglából rakták. A torony és a fal pontos viszonyát, az építésük között eltelt időt nem tudtuk meghatározni, ezért 2020-ban szelvényeket nyitottunk a főtoronytól délre. Néhány helyen megtaláltuk a várudvar korai szintjét. A téglaporos, apró tégladarabos réteg – hasonlóan a 2019-ben megtalált részleteihez – lejtős, még a domb felszínéhez igazodik. A várudvar kerítő fal és a főtorony fala is metszi, ami igazolja, hogy a legkorábbi időszakhoz, feltehetően az építéshez tartozik. Nagyjából ehhez a szinthez igazodik a torony és a fal felmenő részének korai szintje is, ami arra utal, hogy jelentősebb időbeli eltérés nincs közöttük, a fal a torony után nem sokkal megépülhetett.

A téglaporos réteg felett jól megfigyelhető volt, hogy valamennyi természetes rátöltődés után az udvar egyenesre alakították, amihez délen, ahol a terület erősen lejtett, egy kődarabokból álló réteget is használtak. A várudvar DNY-i sarkánál erre került a nagyjából 10 cm vastag sárga színű feltöltés, majd erre egy téglából álló réteg. 2019-ben, a 25. szelvényünkben megállapítottuk, hogy legalább 15×4 m nagyságú felület volt kirakva itt téglával, talán valamilyen könnyűszerkezetű épület állhatott itt.

Valamikor a 15. században a várudvar nyugati részén egy palotaszárny épült. A nyugati várfaltól 6-6,5 m-re keletre egy párhuzamos, 150–160 cm vastag, kővel alapozott téglafalat építettek a vár déli és északi fala közé. Vastag falai, és a mellettük álló belső pilléralapozások alapján is, kétszintes lehetett. Az 1930-as években készített felmérés alapján azt is tudjuk, hogy két helyiségre volt osztva, egy déli, téglalap alakú, kb. 20–21×6 m-es és egy északi, négyzetes, nagyjából 6×6 m-es helyiségből állt, utóbbi fölött akár tornyot is kialakíthattak. A déli, nagyobb helyiséget nagyjából megfelelzik a déli faltól 10,5 m-re épült pilléralapozások. Ezek később épültek a nyugati és keleti falak belső oldalához, boltívet és emeletet tarthattak.

<sup>1</sup> A várról és a feltárásokról bővebben: Molnár 2020a, Molnár 2020b, Molnár 2021a



1. ábra. A kaposvári vár elkülöníthető építési periódusai, a palánk feltárt maradványaival

Egy külső falgyűrű építésével falszorost alakítottak ki. A várfalak külső oldalától 4 m-re futó, 140–150 cm-es téglafal egy hosszabb szakaszát, a déli oldalon, 2019-ben még betonozott parkoló fedte. A 20. szelvényünket a beton feltörése után itt nyitottuk és kibontottuk a külső fal hiányzó kb. 24 m-es szakaszát. Megállapítottuk, hogy a déli oldalon a külső fal vonala sem teljesen egyenes, hanem kissé megtörik. (A belső fal vonala ugyanitt kissé ívelt volt.) Találtunk két rövidebb alapfalszakaszt is. A külső és belső falgyűrű közé később beépített 140–150 cm vastag, merőleges alapozások sárgás habarcsba tett tégladarabokkal készültek. Egy kb. 5 m belterű épülethez, feltehetően toronyhoz kapcsolódnak, amelyet valamikor a 15–16. században építettek be a falszorosba, annak megtörésénél.

Leghamarabb a 15. század második felében a vár északkeleti sarkán egy ívelt torony épült. A vár sarkán álló falszakaszokat visszabontották és nagyrészt ezekre alapozták a torony 2–2,3 m vastag falait. A vár kapujának nem találtuk meg egyértelmű nyomát, a keleti oldalra, a főtoronytól északra lévő falszakaszra valószínűsíthetjük.

A külső falgyűrűn kívül árkot ástak, amelynek egy szakaszát már 2019-ben kibontottuk. 2020-ban nyitott szelvényünkben megállapítottuk, hogy a középkorban (sajnos nem ismert szélességben) lemélyítették a külső fal előtti területet, később, a 15. vagy a 16. század-

ban, a korábbi megújítva, egy 13 m széles árkot ástak.

A feltárás nagyobb részében a palánkfalak maradványait kerestük. Bonfini 1495-ös ostromról írt beszámolója alapján már akkor is többsoros palánk állhatott, de ennek semmilyen nyomát nem találtuk meg. Több információval rendelkezünk a téglafalakat kerítő, 1540-es évektől épített belső palánkról, amelynek maradványait 2019-ben nagyobb szakaszon feltártuk. A 22. szelvényt az előző évi 12–17. szelvényektől délre nyitottuk. A palánk faszervezetéből itt is sokat konzervált a talajvíz, így újra nagyobb felületen tudtuk megfigyelni a palánk szerkezetét (I. tábla, 1-3. ábra). A palánkfal belső, nyugati oldalát a 23. szelvényben tártuk fel.

Az újkori bolygatás alatt értük el a palánk alapozásának betöltését. Míg a 2019-es 12. szelvénytől közvetlenül délre lévő területen az előző évben is megfigyelt keményebb, sárgás betöltésréteg volt, addig a szelvény nagyobb részén világosszürke, kevésbé kemény réteget találtunk, ami a palánk megújításának nyoma lehet. Ahogy 2019-ben, úgy 2020-ban is lerakott téglarétegeket, illetve deszkasorokat, vagy növényi fonatot találtunk a réteg alsó részénél, amelyekre a mocsaras talaj süllyedése miatt volt szükség. Legalul erősen famaradványos réteg volt, amely a faszervezet készítésekor, a fák megmunkálásakor lehulló fadarabokból keletkezett. A palánk külső oldalánál most is megfigyelhető volt egy szűkülő falú, felül 2,5–3 m szé-



1



2



3



4



5



6

I. tábla. 1-5. Kaposvár – Nostra, belsővár: 1. A palánk faszerkezetének maradványai a 22. szelvényben. 2. A palánk maradványai a 22. szelvény északi részén, előtérben a palánk földje alá tett növényi fonat és téglaréteg, baloldalon a palánk elé szúrt ferde karók. 3. A cölöpök közötti fonatok maradványai. 4. A feltáráson talált lábbeli-maradvány. 5. Ágyugolyók. 6. Törökkoppány – Központ: A fürdő déli részének bontása.



1



2



3



4



5

II. tábla. 1-5. Törökkoppány – Központ, török fürdő: 1. A fürdő középső helyiségei, balra a mellékhelyiségtől induló csatorna. 2. A kemence számára kialakított és a forró helyiség maradványai, előtérben a falban vezető szellőzőjárat. 3. A forró helyiség maradványai, előtérben a sávalapozás déli szakasza, távolabb a keleti falon lévő szellőzőnyílások. 4. A későbbi kemence agyagba rakott téglából készült északi fala és a forró helyiség alapfalán kialakított nyílása. 5. Drónfelvétel a feltárt romokról, (Fotó: Borzavári Balázs).

les árok, amelyben ferdén kifelé álló – elpusztult felső részükön egykor nyilván kihegyezett – karók álltak.

A faszerkezet – ahogy a 2019-es 12. és 17. szelvényénél – a 22–23. szelvények területén is 9–10 m széles volt. Itt is megfigyelhetők voltak cölöpsorok, a közöttük lévő fonat és a cölöpökkel összecsapolt, a szerkezetet is stabilizáló gerendák maradványai. A szerkezet ugyanakkor eltért attól, amit 2019-ben tapasztaltunk. Akkor a 12. szelvényben a palánk külső szélén vastag cölöpökből álló, gerendákkal farkasfog-szerűen megcsapolt sort találtunk. 2020-ban a 22. szelvényben az első sornál 4,5 m hosszan hiányoznak a nagy cölöpök és helyettük egy nagy (5,5 m hosszú) négyzetesre alakított gerenda feküdt, mögötte valamivel kisebb és vékonyabb gerendák voltak összecsapolva. A szerkezet változása magyarázható egy későbbi építési fázissal, mint utaltam rá, a két palánkszakasz betöltésében is eltérés figyelhető meg. Figyelemre méltó, hogy a nagy cölöpök nélküli, fekvő gerendás szakasz a vár kapujának feltételezett helyén volt. Amennyiben tényleg itt volt a palánkfal kapuja, azt természetesen nem zárhatták le fallal, ezért a cölöpsorok itt megszakadtak, csak a stabilitást szolgáló gerendákat kötötték be a szerkezetbe.

A két évben összesen nagyjából 30 m hosszan tudtuk megfigyelni a 10 m széles palánkfal talajvíz által konzervált alsó részét a keleti oldal északi felén. Megfigyelhető volt, hogy a palánkfalak iránya dél felé haladva kissé eltart a téglafalaktól. Az északi részen, a belső oldalon lévő nagy gerendák és a cölöpsorok iránya is megváltozott egy ponton, a korábbi iránnyal szöveget bezárva elfordult a szerkezet. A két év egymáshoz csatlakozó területeinél a külső cölöpsor sem volt teljesen egyenes, inkább kissé íveltnek tűnik.

A délebbre lévő területeket mélyen rombolták újkori épületek, beásások, így feltárni itt nem tudtuk. Néhol megállapítható volt, hogy nagyjából hol futott a palánk, ennek alapján a keleti oldal közepén a palánk vonala kissé megtört, külső oldala közelebb került a téglafalakhoz. Feltehetően a palánkfal valamivel keskenyebb, de így is legalább 7–8 m széles lehetett.

A 31. szelvényünk a vár déli külső téglafalának keleti szakaszától délre volt, benne a beton alatt, a faltól kb. 4 m-re a palánk kiborult maradványait találtuk meg. Sajnos a talajvíz miatt nem volt rendszeren bontható, de az megállapítható, hogy a palánk itt a téglafalhoz közel futott, aminek a rendelkezésre álló kevesebb hely, a Kapos közelsége lehet az oka. 2020 telén, szakfelügyelet során egy észak-déli irányú vezetékárokban is cölöpök kerültek elő a téglafaltól délre. A palánkfal külső oldalát sajnos nem találtuk meg, de a palánk itt is elég széles lehetett.

A 28. szelvényünk a vár délkeleti sarkától két m-re induló, délnyugati irányú, hosszú kutatóárok volt. A szelvényben szinte végig, kb. 27 m hosszan cölöpök sorakoztak, köztük a többi szelvényben is tapasztalt, a cölöpsorokra merőleges és párhuzamos gerendákkal, deszkasorokkal. Szakfelügyelet során egy vezetékárokban, a 28. szelvény keleti részétől 4-5 m-re délre is cölöpöket találtunk. Egy nagyon nagyméretű rondellára gondolhatunk a délkeleti oldalon.

A palánkfalakat folyamatosan javították, ennek jelei a betöltésén, a faszerkezeten és az itt talált leletanyagon is megfigyelhetők. A feltáráson most is nagyobb mennyiségű leletanyagot – a megszokott kerámiatöredékek és fémtárgyak mellett, több bőr lábbeli darabot is találtunk (I. tábla, 4. ábra).

A feltáráson Molnár István, Balla Krisztián, Cserép Tamás, Nyári Zsolt, Papp Zoltán, Stunya Péter vett részt.

### **Törökkoppány – Központ (49664)**

*Molnár István*

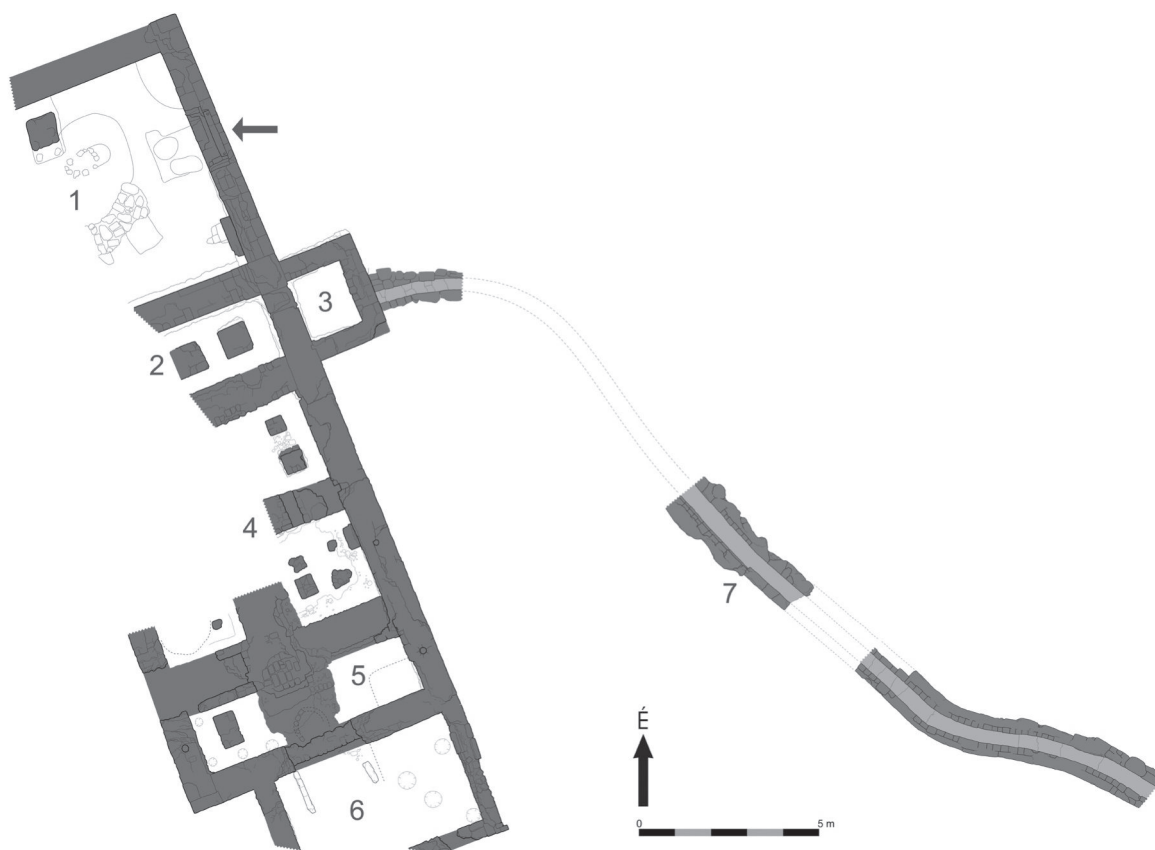
2019-ben egy török gőzfürdő maradványait kezdtük meg feltárni Törökkoppányban.<sup>2</sup> Ekkor a nagyjából ÉÉNY–DDK-i tengelyű épület északkeleti részét bontottuk ki (2. ábra, 1-3. helyiség, II. tábla 1.).

Északon a 6,5 m belterű előcsarnok helyezkedett el. A bejáratát keleten találtuk meg, itt a küszöbe is megvan, a benne lévő két kerek mélyedés alapján kétszárnyú ajtaja volt. Az előcsarnok berendezéséből nem sok maradt, az északi falnál, a helyiség közepén egy kis tégladarabokból rakott padka volt, a padló habarcsrétegének maradványait is megtaláltuk. Az előcsarnok délkeleti sarkában egy kisebb, területen kb. 130 cm hosszú, 25 cm széles és kb. 30 cm magas padka volt a fal mellett. Alsó téglasorával egy vonalban egy habarcsba rakott téglapadló maradványa is megmaradt. A fal itt vörös, vízáró vakolattal volt vakolva. Rendes, mélyen alapozott fallal nem volt leválasztva a terület, de a habarcs kiugrása alapján, valamilyen könnyűszerkezetű fal, elválasztás volt. Talán valamilyen fali kút, esetleg külön helyiség lehetett itt.

Ettől délre volt a 2,2 m belterű, langyos helyiség. Padlója nem volt meg, szintje a falon lévő vörös vakolat alapján határozható meg. A helyiséget hypocaustum fűtötte, a kis helyiség közepén 70×80 cm-es pillérek találtak. Beásott kis gödrökbe alapozták ezeket. A szelvényünkbe két darab esett, eredetileg négy lehetett. A pillérek által tartott padló – a fal vakolása alapján – 110–115 cm-re volt az alsó, padló alatti fűtőhelyiség szintjétől. A helyiség északi falában 20–25 cm széles, függőleges csatornákat alakítottak ki, amelyek a hőt vezették.

A langyos helyiségtől keletre egy kisméretű, 2–2,2 m belterű, közel négyzet alakú helyiség, az illemhely volt. Keskeny ajtaja a langyos helyiségből nyílt. 15 cm vastag terrazzo padlója volt, amely az ajtó szintjétől és a langyos helyiség padlójától lentebb helyezkedett el. A víz ide folyt be a langyos helyiségből, ezzel öblítették a mellékhelyiséget, majd a használt víz a keleti fal alján lévő kissé lejtős padlójú lyukon folyt ki, amely egy nyitott vízvezető csatornában folytatódott. A csatorna kezdetét találtuk itt meg, egy hosszabb, kb. 20 m-nyi szakaszát a területen lévő pincétől délre bontottuk ki, a telek délkeleti részén. A földbe mélyedő, de nyitott csatornát, téglából és különböző méretű, laposabb kövekből rakták. A csatorna másik részét az 1980-as években, Kovács Gyöngyi vezetésével tárták fel az út túloldalán lévő telken, területünkől délkeletre. A fürdőben használt vizet a patakig vezette le.

<sup>2</sup> A feltárásokról bővebben: Molnár 2021b



2. ábra. Törökkoppány – Központ, török fürdő: A fürdő feltárt részének alaprajza. 1. előcsarnok, 2. langyos helyiség, 3. mellékhelyiség, 4. forró helyiség, 5. a kemence számára kialakított helyiség, 6. fűtőkamra, 7. a vízvezető csatorna

A feltárást 2020-ban folytattuk. Az újabb feltárás költségét is a Törökkoppányi Önkormányzat és helyi civil szervezetek fizették.<sup>3</sup> A munkát 2020. június 11-én kezdtük meg, az előző évben letakart falak kinyitásával. A korábbi feltárástól délre a 8. szelvényt nyitottuk, itt, a nyugaton levő faépület miatt, nem tudtuk az épület teljes szélességében kiásni. A forró helyiség déli részét már az épület teljes szélességében feltártuk, itt volt a 9. szelvény. Délen, a kemencés helyiségben és attól délre nyitottuk meg a 10., a mellékhelyiségtől keletre a 11. szelvényt (2. ábra, 4-6. helyiség, I. tábla 6.).

A munka során jórészt az újkorban megforgatott földet szedtük el. A fürdő keleti és déli falai elég magasan megmaradtak, a felmenő falszakaszok is 1 m magasan álltak. A nyugati fal jelentős részét és a hypocaustum pilléreit jórészt kiszedték az újkorban, ahogy a tavaly feltárt északi falat és a keresztirányú belső falakat is. A munka végeztével meghatározható volt az épület teljes mérete: hossza 23,7 m, a szélessége 7,9 m volt (II. tábla 5.).

A forró helyiség kb. 6,5×6,2 m-es belterű volt (II. tábla 2-3.). A közepén kereszt alakban sávalapot építettek, amelyeken a padlót tartó pillérek álltak, közöt-

tük feketére égett járatok voltak. A sávalapok között lévő területen is álltak kissé földbe ásott gödörbe alapozott pillérek, így a helyiségben összesen kb. 24 pillér tarthatta a padlót, amelyek nagysága 45×50 és 55×70 cm között változott. A falon jól azonosítható az egykori padló szintje, több helyen a 1,5 cm vastag kőlapok maradványai is látszottak. A padló fölött foltokban halványvörös vakolatot találtunk, alatta, a kb. 1 m magas fűtőtérben feketére volt égve a fal. A forró helyiség keleti falán 3 szellőzőcsatorna volt kialakítva, a nyugati falon is ennyi lehetett. A padló alatt nyitottak voltak, a felső helyiségben a falban futottak.

A tüzelőberendezés számára kialakított helyiség – kazánház – beltérének alig 150 cm (II. tábla 2, 4.). A forró helyiségtől elválasztó északi fala a padló felett zárt lehetett, alul boltíves volt, amire a keleti fal erős átégése is utal. A forró levegő a boltívek alatt áramlott a forró helyiségbe. A kemencés helyiség közepén volt a kemence, a nyugati oldalán egykor nagyobb 90×55 cm-es pillér állt, keleti párját nem találtuk meg az újkori beásással erősen romboló területen. A kemence felett lehetett a víztartály, amelynek felmelegített vize a fürdő falában jutott el a fali mosdómedencéig. Sajnos az épület felső részének pusztulása miatt erre csak néhány kerámiavezeték-töredék utal. A helyiség déli falán dongaboltozat indulását lehet megfigyelni, a keleti és nyugati falának közepén egy-egy szellőzőnyílás volt.

3 Ezúttal is köszönjük Törökkoppány település Önkormányzatának és lakóinak, a Völgy Hangja Fejlesztési Társaság Közhasznú Egyesületnek, a Törökkoppány Községért Közalapítványnak és Zana Istvánnak a segítségét.

A fürdő legalább egyszer jelentős átépítésen esett át. A forró és a kemencés helyiségben is megújítás nyoma látszott a padlófűtés szintjén. Alul a középkori rétegen és az altalajon égett, faszenes égett réteg volt, amire 2–5 cm vastag téglatörmelékkel feltöltés került, majd ezen újabb faszenes réteg feküdt. A forró helyiség keleti falát egy falpillérrel erősítették, ez alatt is megfigyelhető volt a korai égésréteg, és mögötte a fal is feketére égett. A két helyiséget elválasztó fal déli oldalára 30 cm-es megerősítés került, ami szintén a már feketére égett falhoz épült.

A kemence is megújításra került, korai formája nehezen rekonstruálható. A platni alatti területet tégladarabokkal rakták ki, a szélén, körben, szabályosabb féltéglákat, belül kisebb töredékeket használtak. A kemence északi falának alja megmaradt, habarcsba tett féltéglából készült. Míg a platni alatti, téglával kirakott terület kerek kemencére utal, a fal alapján egy szögletes, 130×130 cm külső méretű kemencét rekonstruálhatunk. A korai kemencét később elbontották, maradványaira a helyiségben máshol is megfigyelhető téglatörmelékkel került, amire az új kemence épült. A kései tüzelőberendezés téglalap alakú volt, a külső mérete 1,7×2 m-es, a tűztere 120×100 cm-es lehetett. Az új platnit egy 4–5 cm vastag sárgás feltöltéssel alakították ki, később megújították. A kemence fala agyagba rakott téglából készült, északon, a helyiség északi falához építve maradt meg legjobban (II. tábla 4.). A kemencének a forró helyiség padlója alatti térbe vezető nyílását is agyagba tett téglából alakították ki az északi alapfalon. A nyílásnál lerakott 4×2 db téglát feketére égett, előttük a forró helyiség tűzterében lévő sávalap erősen hamus volt.

A kemencét a tőle délre fekvő helyiségből, a falon lévő 2 m széles nyíláson át fűtötték. A 3,2 m széles és 4,9 m hosszú belterű helyiséget faraktárként is használhatták. Az alján, egy szintben a kemencével ledöngölt vörös-sárga padló, felette 3–10 cm-es hamus-faszenes réteg volt. A kemence és a falon lévő nyílás előtt legalább 1,8 m hosszú, 2 m széles gödröt ástak, amelynek alja a kemence felé lejtett, az oldalát 4 sor téglával rakták ki. A gödör hamus-faszenes feltöltéssel volt tele, ide húzták a kemence hamuját, amit időnként elvihettek.

A fürdő a 16. században épült, ahogy azt írott források és a feltárás eredményei alátámasztják (2. ábra, II. tábla 5.). A fürdő két fázisban épült, először a fontosabb helyiségeket, a kemencének kialakított, a forró és a langyos helyiséget építették meg. A 80 cm vastag falak téglából készültek, a felmenő fal külső oldalán voltak csak másodlagosan felhasznált kváderkövek. Ezután épült meg az előcsarnok, a mellékhelyiség és a fűtőkamra vegyes kváderköves, téglás alapozással.

Mindkét évben értékes leletanyagot találtunk. A kerámiaanyag a 13–14. századtól tart a modern korig. A török korból mázas díszkerámia és bosnyák töredékek is kerültek elő. Több kályhaszemet, érmét, (tavaly mérlegrészt, plombát, gyertyatartót), kerámia vízvezetékcsövet találtunk.

A feltárásokon a Rippl-Rónai Múzeum munkatársai közül Balla Krisztián, Cserép Tamás, Papp Zoltán, Nyári Zsolt, Stunya Péter technikusok-rajzolók és Molnár István régész vett részt.

## Berzence – Várdomb (19689)

*Molnár István*

Az egykori berzencei vár maradványai a község belterületén lévő dombon rejtőznek (III. tábla 2.).<sup>4</sup> Az építése pontos dátumát nem ismerjük, de 1444-ben már biztosan állt itt valamilyen épület. 1468-ra az erősség Szentersébeti Forster György tulajdonába került, 1490-ben özvegye, majd az őt feleségül vevő Bornemissza János, 1527-ben Szalay János lett az erősség tulajdonosa. Az 1532-es hadjárat során az őrség meghódolt, de a vár magyar kézen maradt és az 1540-es években már biztosan jelentősebb katonaság állomásozott itt. 1566-ban, Szigetvár elestének hírére az őrség elhagyta a várat. A török Berzencét néhány központtá tette, több száz fős katonaság állomásozott benne. A vár a 15 éves háborúban gazdát cserélt, majd az 1664. évi téli hadjáratban rövid időre ismét magyar kézre került. A hadjáratban résztvevő Eszterházy Pál Mars Hungaricus című művében megjelent alaprajza és leírása a legfontosabb forrásunk az épületegyüttes formájáról. A vár magas dombon épült, amelyet ekkor még minden oldalról víz vett körül. A téglafalakon kívül kerek rondellás palánkfalak álltak. Egyelőre kérdéses, hogy a kiürített, felgyújtott, majd újra török kézre került erősség a későbbiekben milyen szerepet kapott. Evlia Cselebi mindenesetre a vár újjáépítésének megkezdéséről írt. A falak maradványai az újkorban jórészt elhordásra kerültek, a felszínen látható nyomuk nem maradt.

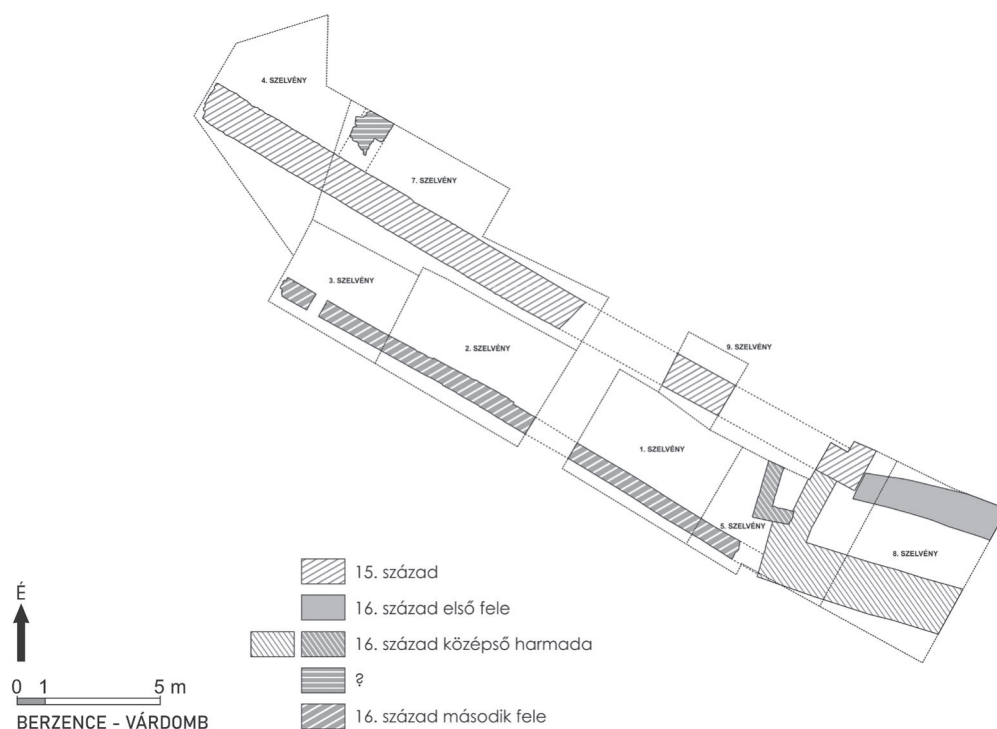
A vár dombját évtizedekkel korábban építkezésekkel bontották meg, azóta a domb nyugati oldalából már többször leszakadt egy-egy darab, ami után falszakaszok váltak láthatóvá, illetve semmisültek meg. A berzencei önkormányzat próbálta megóvni az erősen veszélyeztetett lelőhelyet, korábban egy támfalat is építettek. 2019-ben, miután a legutóbbi leszakadás után dokumentáltuk a kilátásó falcsomkokat, az önkormányzattal együtt elhatároztuk egy több évre tervezett feltárás megkezdését.

A berzencei önkormányzat által biztosított önerővel sikeresen pályáztunk a Nemzeti Kulturális Alapnál. Az elnyert összegből a kaposvári Rippl-Rónai Múzeum munkatársai 2021. áprilisban kezdték meg a vár feltárását. Ezúttal is köszönetet mondunk a feltárás minden támogatójának és résztvevőjének, különösen azoknak, akik önkéntes munkájukkal segítettek.<sup>5</sup> Az első évben csak a terület délnyugati sávját kutattuk (3. ábra, III. tábla 1.), az egész domb feltárása és egy romkert kialakítása még sok ásatási évadot igényel. A középkori szint néhol 2 m mélyen található, ezért hatalmas mennyiségű törmelékkel kell eltávolítanunk, ugyanakkor ez azt is jelenti, hogy a vár felmenő falai helyenként 1,5–2 m magasban megmaradtak.

Az első feltárási évad után még csak keveset tudunk a vár építéstörténetéről és formájáról. Az eddig feltárt falak közül a legkorábbi a délnyugati oldalon épített, kb. délkelet-északnyugati irányú téglafal, amelyet (két, a

<sup>4</sup> Bővebben a várról és a feltáráról Molnár 2021c; Molnár 2022

<sup>5</sup> Ezúton is megköszönjük Halász József, Béres Gábor, Debreceni Attila, Jancsekity Gábor, Várviy Péter, Horváth Sándor, Huszár Péter, Kalmár Péter közreműködését, akik 1 vagy 2 napi önkéntes munkájukkal segítettek a feltárást.



3. ábra. Berzence – Várdomb: A feltárt falszakaszok kora

fák miatt kihagyott rövid szakasz kivételével) nagyjából 27 m hosszan bontottunk ki (IV. tábla 1.). A fal alapozása 160 cm széles, a felmenő falak 130–140 cm-esek voltak. Az alapozás alját nem értük el, de legalább 1,3 m mélyen volt. Az északnyugati vége megsemmisült, nagyjából 33–36 m hosszú lehetett kezdetben a vár délnyugati fala. A fal délkeleti végét megtaláltuk, a derékszögben csatlakozó, kötésben lévő délkeleti várfalnak csak első 0,2 m-e esett a szelvényünkbe.

A várfalak külső oldalához később több méter magasan földet hordtak, ami nem csak az általunk feltárt délnyugati oldalon, de a domb leszakadt részénél, az északnyugati fal külső oldalán is megfigyelhető. A réteg átvágásakor megállapítottuk, hogy az alatt felett egy keményre döngölt, azon egy téglaporos réteg volt, ezt követte a feltöltés, amelyben késő középkori kerámia volt. A szelvényeinkben 1,5–2 m magasan megmaradt földréteg külső oldalán cölöpsor, palánkfal állhatott. A feltöltésbe, a várfal külső oldalához egy különálló sírgödörben egy, míg egy nagyobb téglalap alakú gödörben négy – feltehetően valamilyen harci cselekményben elhunyt – embert temettek el. A sírokat későbbi gödrök rombolták. Az egyik elhunytat elföldelés előtt elfelejthették kifosztani, mert a medencecsontjánál megtaláltuk az egykor az erszényében vagy ruhájába varrva hordott pénzerméket. A talált aranypénzek (egy Albert, három Mátyás és egy II. Ulászló) kevésbé alkalmasak a datálásra, a 36 ezüstpénz közül a legfiatalabb 1532-ből származik, ami a halottak eltemetésének a lehetséges legkorábbi időpontja (IV. tábla 3.). Mivel a feltöltés korábbi a síroknál, azt legkésőbb a török kor elején, de akár évtizedekkel korábban el kellett készíteni.

A vár keleti sarkánál legalább kétszer jelentős átépítést végeztek. A középkori fal délkeleti végéhez egy valamivel keskenyebb, 120 cm széles falat építettek, amely nyugat-keleti irányú, kissé megtörik a korábbi falhoz képest. A vár déli sarkára később egy nagyobb bástya épült (IV. tábla 2.). A korábbi fal visszabontott maradványa és a középkori várfal sarka a későbbi bástya padlója alá került. A bástya kialakításakor a várfal délkeleti végétől 80 cm-re nyugatra egy, délről merőlegesen csatlakozó, alapozásában 160 cm, a felmenő részén 110 cm széles, merőleges téglafal épült. A fal kb. 2,4 m után megtörik, keletre fordul, azaz a déli végéhez egy vele kötésben lévő, hegyesszöget bezáró nyugat-keleti irányú fal csatlakozott, amely a domb lejtése miatt is, nagyon mélyen volt alapozva. A felmenő részét teljesen kitermelték, alapozása 180 cm széles. A fal 5,6 m-es szakasza esett a szelvényünkbe, de még folytatódik kelet felé. Remélhetőleg a következő feltárási évad során sikerül a bástya keleti végét feltárni, formáját rekonstruálni. Az alapozás padló alatti visszatöltésében késő középkori kerámiát és két 1527-es pénzt (I. Ferdinánd és I. János vereteit) találtuk, ami megadja a bástya építésének lehetséges legkorábbi időpontját is.

A bástya nyugati fala és a várfal déli oldala közé hegyesszögben elforduló 60–70 cm vastag téglafal épült. Egész téglából és kisebb darabokból is van falazva, az alapozás rossz minőségű, kisebb habarcsba tett tégladarabokból állt. Feltehetően egy trapéz alakú aknákat alakítottak ki, amelynek belsejében középkori kerámiát (pl. grafitos bécsi fazék töredékeit) találtunk. Egy török kori gödör rombolta a falat, úgyhogy az biztosan nem állt a török kor végéig.





1



2

III. tábla. 1-2. Berzence – Várdomb: Drónfelvétel a feltárásról és a vár környezetéről.  
(Fotó: Balla Krisztián)



1



2



5



3



4



6

7

IV. tábla. 1-8. Berzence – Várdomb: 1. A délnyugati várfal 2. A déli bástya nyugati és déli falának maradványai  
3. A várfal külső oldalához ásott sírban talált pénzek (Csernák Bálint felvétele) 4. Gyűrű 5. A bástya padlóján  
lévő égett rétegekben fekvő szakállas puskák bontása 6-7. Szakállas puská és kard, restaurálás előtt.

A bástya földszintjének keményre járt korai járósíntjén égésnyomok, felette faszenes, omladékos réteg található. Az utóbbiban Miksa 1566-os kiadású pénzét találtuk meg, ami a bástya első leégésének lehető legkorábbi időpontját adja meg. Erre egy sárga réteg került, amelyen szárazon lerakott téglapadlót, majd ennek részleges pusztulása után egy új, tapasztott padlót alakítottak ki. Az alatta lévő feltöltésben talált tucatnyi összeoxidálódott érme közül az egyik III. Ferdinánd dénára, ami alapján a padló leghamarabb 1637-ben készült.

A külső várfalon kívül, attól kb. 4 m-re téglafalat építettek a falon kívüli földfeltöltésbe. A 70 cm széles, sekélyen alapozott fal a déli és keleti bástyák között, a várfallal párhuzamosan futott. A fal déli részénél lőrészerű lyukat alakítottak ki, a fal alapozása is hiányzott. A fal későbbi a bástyánál, de több, tövébe ásott hódoltság kori gödör sértette az alapozását. Lehetséges, hogy készítésekor még magyar kézen volt a vár, de lehet, hogy a török kor első évtizedeiben épült.

A két fal közötti területbe számos török kori tárológödör volt ásva, egy részük a megszokott háztartási hulladékkal töltődött fel, ezekből többet fed egy újabb török kori réteg. A gödrök másik része égett kerámia- és kályhaszemekkel, szétvert cserépkályhák darabjaival volt tele, amiket a késői pusztulás utáni eltakarítás során temettek el. Egy ilyen gödör volt a déli bástya belsejében is.

A nyugati oldalon talált jelenségek pontosabb értelmezése is egy következő feltárás során válhat lehetővé. A 7. szelvényünkben egy, a középkori várfalra merőleges fal indítását találtuk meg, mellette két járósínt maradványait azonosítottuk.

A feltáráson nagyon értékes leletanyagot találtunk. Különösen szerencsések voltunk a bástya belsejének feltárásakor, hiszen a leégés során keletkezett vörösre égett, omladékos rétegben több edény töredékei, balta, sarló és kisebb fémtárgyak mellett 3 szakállas puskát (IV. tábla 5-6.), valamint a bástya beborult ajtajának vaspántjait is megtaláltuk. Sajnos a fémtárgyak erősen megégték, remélhetőleg a restaurálás után visszanyerik eredeti formájukat.

A többi szelvényben talált leletanyag egy része is háborús időszakhoz köthető. Több vas és kő ágyúgolyó, nagyjából félszáz, egyéb lőfegyverbe való golyó, több nyílhegy mellett, egy restaurálásra váró törött kard (IV. tábla 7.), és egy pattantyúskészlethez tartozó mérőeszköz emelhető ki. A kisebb fémelemek közé tartozik nagyszámú pénzérme, több gyűrű, textilbálákról származó ólomplombák, egy török pecsétnyomó, valamint lőszerszám-díszek, csatok, veretek. Hatalmas mennyiségű kerámiatöredéket találtunk, amelyek legkorábbi darabjai késő középkori edényekből származnak, nagyobb részük hódoltság kori. Nagy mennyiségű kályhaszemet, több török rézedény töredékét és egy rézbográcst is találtunk. Egy hódoltság kori gödörben értékes Árpád-kori kőfaragvány volt (4. ábra), amely egy környékbeli templomból származhat, ahonnan a törökök hozták el a várhoz. A kő felső részébe az alquerque nevű játék tábláját rajzolták be.

A feltáráson a Rippl-Rónai Múzeum munkatársai közül Molnár István, Balla Krisztián, Cserép Tamás, Nyári Zsolt, Papp Zoltán, Stunya Péter vett részt.



4. ábra. Berzence – Várdomb: Hódoltság kori gödörben talált Árpád-kori kőfaragvány

#### Zamárdi – Rétiföldek (20408)

Balogh Csilla

2021. augusztus 2–20. között került sor Zamárdi-Rétiföldek régészeti lelőhelyen arra a tervátadásra, mely a Pázmány Péter Katolikus Egyetem Régészettudományi Intézete és Zamárdi Város Önkormányzata között létrejött együttműködési megállapodás keretében, a Rippl-Rónai Megyei Hatókörű Városi Múzeummal szakmailag együttműködve, az EMMI támogatásával valósult meg. A kutatási projekthez az Isztambul Medeniyet Egyetem Régészeti és Művészettörténeti Tanszéke, mint partnerintézmény csatlakozott.

A feltárás mindössze 226 m<sup>2</sup>-nyi volt, a 2018–2019-ben feltárt területek közé beekelődött, akkor kutatásra nem került területre korlátozódott. Ezen a keskeny, észak-dél irányba elnyúló sávon 27 régészeti objek-

tum került elő (2735–2761. objektumok), melyek egy hamvasztásos kelta sír kivételével (2739. objektum) mind az avar kori temető sírjai voltak, három sírsorba rendeződve.

A humuszolás során a területről átlagosan 60–70 cm, a megnyitott felület déli részén 110–130 cm vastagságú földréteg munkagéppel történő eltávolítására került sor.

Az egyszerű aknasírok mellett padkás és füles sírokat is megfigyeltünk (V. tábla 1). Az avar kori sírokból származó leletanyag alapján – lemezből kinyírt, trasszírozott veretek, valamint öntött bronz griffes övgarnitúrák, női csüngős övviselő és ahhoz tartozó áttört bronz korongok, Zamárdi-típusú felhúzott lemezgömbös fülbevalók, köles és fekete alapon sárga folytatott rátétmintás gyöngyökből álló vegyes nyakláncok – a temető ezen részén a 7. század utolsó negyedében, illetve a 8. század első évtizedeiben megásott sírok találhatóak. A férfisírok mindegyikében találtunk fegyvert, a legtöbben csak egy-egy nyílhegyet, de három sírban új applikációk kerültek elő. Ez a korszakban viszonylag ritka jelenség, hiszen a késő avar korban a sírokba már csak igen ritkán került fegyver.

A feltárt terület a mintegy 72.000 m<sup>2</sup>-nyi területen elterülő temető északi szélére esik. A feltárással most érintett három sírsor végétől 5-6 m-re északra egy, a sírsoroktól elkülönülő sír jelentkezett. A temető északnyugati részére egyébként is a korszakban megszokottnál nagyobb sírmélységek jellemzőek, de az említett, a többi sírtól távolabb elhelyezkedő 2759. sír extra mélységű volt (V. tábla 3.). A sír alja a nyesett felszíntől 322 cm-re esett (a mai felszíntől 398 cm). A sírakna hosszanti oldalainál széles földpadka húzódott. A nyesett felszíntől 280 cm mélységben elszenesedett koporsó került elő (V. tábla 2.). A koporsóban hasra fektetett helyzetben felnőtt férfi csontváza feküdt, mellékletei csak egyszerű használati eszközök (vaskés, csiholó, kovák) és egy vascsat volt. A feltárással megfigyelt jelenségek együttesen arra utalnak, hogy a szokatlanul mély gödörbe való leengedés után felgyújtották. Ennek a deviáns cselekedetnek az okát a csontváz felszedésekor megfigyelt nagyon súlyos csontelváltozásokkal magyarázhatjuk: a hát- és nyakcsigolyák össze voltak nőve, a férfi púpos volt, illetve két gerinccsigolyájába egy borda belenőtt.

### **Drávacárdony – Vízműtelep: Újabb török-kori rönkhajó a Drávából**

*Tóth J. Attila*

Előzmények: Drávacárdonyi, Kenderáztató lelőhelyen Rózsás Márton helyszíni szemléje nyomán több rönkhajó maradványa vált ismertté. A Barcsi Múzeum kutatója török kori rézkancsót is talált a helyszínen, és ő volt az, aki a Petthő Gergely által leírt, 1603-ban elpusztított török átkelőhellyel kapcsolta össze a lelőhelyet.<sup>6</sup> 2005-ben egy rövid víz alatti régészeti szemle során megállapítottuk, hogy rönkhajók nemcsak közvetlenül a part mellett, hanem a part előtti 6–8 m-es vízben is feksze-

nek, üledékborítás nélkül, jó fizikai állapotban. 2006 és 2010 között nemzetközi együttműködésben felderítettük a meder magyar és horvát oldalát.<sup>7</sup> 30 rönkhajót azonosítottunk, amelyek 8–13 m hosszúak voltak, orruk hegyes, a hajófar egyenes záródású, nyitott, hornyolt végű, a horonyba faszegekkel rögzítették a lezáró faelemet. Több hajó oldalán kerek rögzítő-lyukakat találtunk, illetve az orrnál egyik esetben a nagyméretű lyukban egy gerendát is megfigyeltünk. A rönkhajókat egykor egymáshoz rögzítették, amely megerősíti azt, hogy egy török hídhoz, egy úgynevezett hajóhíddhoz tartoztak. Az egyik famintát sikerült 1572-re kelteznie Grynæus Andrásnak dendrokronológiai módszerrel. Mivel nem volt kéreg a mintán, ezért a hajó készítését a 16. század utolsó évtizedeibe helyezhetjük, amely korban megfelel az 1603-ban lerombolt hídra vonatkozó forrásnak. Hasonló jellegű rönkhajókat Barcsról és Tiszabecsről ismerünk.

Az új hajólelet bemutatása: 2021 augusztusában bejelentés érkezett a Rippl-Rónai Múzeumba – és általa Tóth J. Attilához – egy újabb rönkhajóról, Drávacárdony határából. A bejelentő Csokona Attila volt, aki Rózsás Mártonnal vette fel először a kapcsolatot. Egy horgászat alkalmával vették észre a hajót a part mellett.

A szeptember 9-i kiszállás alkalmával közepes vízállást tapasztaltunk, ezért a lelet nem emelkedett ki a vízből. A hajó a part mellett fekszik, egy 4–6 m széles „padkán” a sekély vízben. A Dráva ezen szakaszára az jellemző, hogy a part mellett meredeken leszakad a meder, több helyütt löszmeredély alkotta magas part is kíséri a folyót. A lelőhely mintegy 2,5 km-re van a drávacárdonyi török kori pontonhídtól, és 1,2 km-re a Drávacárdonytól délre, a temetőben elhelyezkedő Török-dombtól, amely egy török kori őrhely maradványa (VI. tábla 1.).

Megállapítottuk, hogy egy rönkhajó (egyetlen fátörzsből kifaragott hajótest) töredéke fekszik a víz alatt (VI. tábla 2.). Orra a folyásiránnyal szemben áll, jobb oldala 6,75 m hosszú (a hajó vége hiányzik, tehát teljes hossza nem mérhető), a legnagyobb mérhető szélessége 1,15 m. Teljes keresztmetszetet az orr részen tudtunk mérni, a test bal oldala hiányzik, ezért a hajótest maximális szélessége a mértnél nagyobb lehetett. Bejártuk a part menti sekély platót a környéken, további leletet nem találtunk.

Az egyik lépcsős lefaragás végénél, ahol a hajó oldala már repedt volt, fűrészeltünk egy famintát, amelyet Grynæus András megvizsgált. Az évgyűrűk sora illeszkedett az osztrák kronológiához, és a kivágás legkorábbi időpontja 1677-re helyezhető. Nincs meg a kéreg, nem tudjuk pontosan hány évet faragtak le a külső oldalából. Mivel rönkhajóról van szó, valószínűleg pár centiméter hiányzik csak, ami évtizedes nagyságrendű eltérést jelenthet, ennél sokkal többet nem. A hajó tehát a 17. század végére helyezhető, ami a török hódoltság legvége, illetve az azt követő időszak eleje.

Két fontos eltérést figyeltünk meg a török kori pontonhíd hajóihoz képest: 1. Az orr mögött kb. 1 m-rel egy, a test anyagából kihagyott, borda húzódik ke-

6 Rózsás M. 2002.

7 Tóth J. A. 2006, 2009a, 2009b, 2010a, 2010b, 2018.



1



2



3

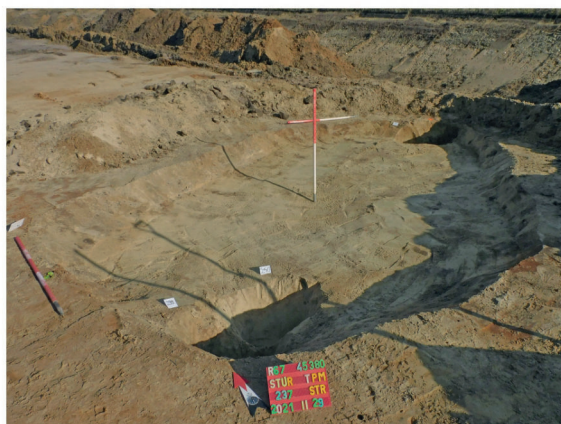
V. tábla. 1-3. Zamárdi – Rétiföldek: 1. 2760. sír. 2. A 2759. sírban az elszenesedett koporsó feltja 3. 2759. sír.



1



2



3



4

VI. tábla. 1-2. Drávai hajóleletek: 1. A szövegben említett Dráva-menti lelőhelyek elhelyezkedése. 2. A Drávagárdony-Vízműtelep melletti hajólelet alacsony vízállásor, 2022 márciusában, Rózsás Márton felvétele. 3. Somogytúr – Tetves-patak mente: Félig földbemélyített kelta épület. 4. Somogytúr – Tetves-patak mente 2: Kora újkori félig földbe mélyített épület maradványai.

resztben, amelyet keskeny, mély hornyok tagolnak (talán a fenékvíz áramoltatása miatt). 2. A jobb oldalon, az oldalfal felső része lépcsősen le van faragva. Erre a megoldásra csak hipotéziseink vannak: sérülés miatt meg kellett toldani a hajót, és így csapolták össze, vagy valamilyen felépítmény volt rajta, és annak rögzítésére használták. Bármilyen is a magyarázat, ez a két jelenség új a pontonhídhöz képest, ezért jelenleg arra hajlunk, hogy ez a hajó nem a hídhöz tartozott.

A lelet értékelése: Első lépésben szeretnénk tisztázni a drávagárdonyi és a drávatamási lelőhely kapcsolatát. A drávatamási rönkhajók az 1603-ban elsüllyedt pontonhídból származnak, és valószínű, hogy a törökök más célra használt, tehát korábban készített hajókat gyűjtötték össze a híd építéséhez. Az évgyűrűk vizsgálata alapján a szlovén kronológiával mutatkozott jó egyezés, vagyis a fák kivágási helye a Dráva-régió magyar-szlovén-horvát síkvidéki szakaszával azonosítható. A drávagárdonyi hajó a 17. század végére keltezhető, az évgyűrűk alapján a fa az osztrák kronológiához köthető, vagyis származási helye a Dráva-Mura vízrendszer felsőbb szakaszán lehetett. A két hajóelet tehát más kontextusból származik.

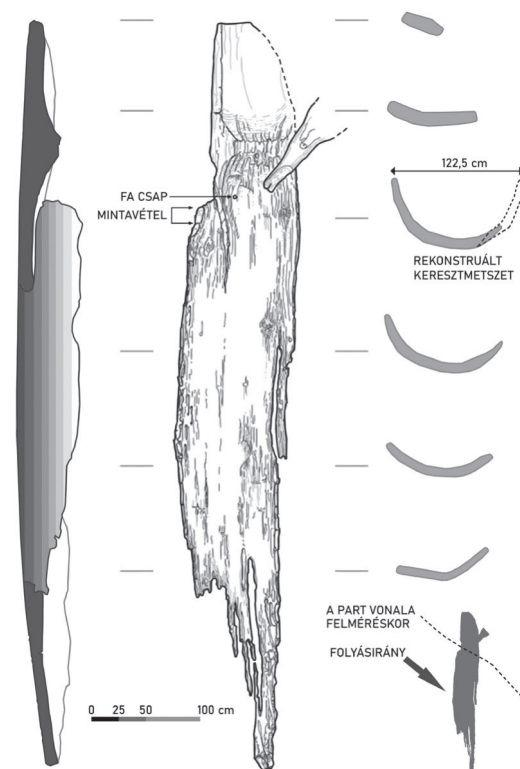
A drávatamási rönkhajók többsége gyakorlatilag hegyes végű cső, amelyet eredetileg a farnál egy hornyba erősített deszkával zártak le, az oldalakon kialakított lyukak segítségével erősítettek össze.

A drávagárdonyi hajó far-része sajnos nem maradt fenn. Az oldalán, illetve az orránál rögzítésre alkalmas lyukat nem észleltünk. A hajó két jellemző sajátossággal is rendelkezik. Az egyik az orránál, a rönkből kihagyásos technikával létrehozott keresztirányú széles, lapos borda, amelyen több hossz-irányú vajat, „kannelúra” található. A másik a bal oldalfal középső szakaszának felső részén megfigyelt „lépcsős” lefaragás (VI. tábla 2.).

A sajátos oldalkiképzés funkciója jelenleg párhuzam nélküli, okát nem tudjuk megállapítani. Az orránál megfigyelt kannelúras kihagyott borda azonban megtalálható a Drávatamási, Kenderáztató 20. számú rönkhajónál (5. ábra). A 20. hajó a többi rönkhajótól elkülönülve, a part mentén fekszik, töredékes állapotban.

Kronológiáját, a fa eredetét is figyelembe véve, a drávagárdonyi hajó a Dráva-mente török korának lezárásához, az azt követő újjáéledéshez köthető. Rönkhajókat halászatban és szállításban is használtak, illetve hajómalmok esetében ún. tombácként is. A lépcsős lefaragás lehet javítás (pótlás) nyoma, vagy a hajómalom szerkezeti elemeinek összekapcsolásával is összefügghet, de ennek a lehetőségnek a bizonyítása további kutatásokat igényel. A roncs tágabb környezetét szeretnénk oldalpáztázó szonárral, szűkség esetén régészeti merülésekkel felderíteni.

Szeretnénk köszönetünket kifejezni Csokona Attilának és Tóth Zoltánnak, akik a bejelentésen túl, a szemle alkalmával elkalauzoltak minket a lelőhelyre. Rózsás Márton segítette a kapcsolatfelvételt a bejelentővel, valamint a fotózásban is segítségünkre volt. Puskás Norbert, az Argonauta Kutatócsoport önkéntes búvára a mérésben és a fűrészelésben nyújtott



5. ábra. Drávatamási, Kenderáztató, 20. rönkhajó. (Rajz: Annie Dumont és Jean-François Mariotti)

segítséget. Grynaeus András soron kívül feldolgozta a rendelkezésére bocsájtott famintát. A Drávatamásinál nyújtott segítségükért köszönettel tartozom Annie Dumont-nak és Krunoslav Zubčić-nak, valamint az MRMT Búvárrégészeti Szakosztálya önkénteseinek.

### Megelőző feltárások I: 67-es út kaposfüredi- és látrányi elkerülő szakasza

A 67-es úton a déli – Kaposfüredet elkerülő – és az északi – Somogytúrt, Látrányt és Balatonlelét elkerülő szakasz – már korábban megépült, 2020–2021-ben a 2x2 sávossá bővítésére, valamint két új csomópont megépítésére került sor.

Míg a déli szakaszon egyetlen jelentős lelőhely volt ismert (bár az egy új csomópontba esett), az északi részen, a Tetves-patak mentén, egymást érték a lelőhelyek. Így a 2021. évi feltárásba a Rippl-Rónai Múzeum mellett a szekszárdi Wosinszky Mór Múzeum és az Ásatárs Kft is besegített, a kaposvári múzeum egy lelőhelyen kiegészült a Salisbury Kft csapatával. Az északi szakaszon a próbafeltárások 2021. év végén, a megelőző feltárások 2021 őszi folytatásai folytak. A lelőhelyeket délről észak felé követjük nyomon, az út kilométer-számolásának (szelvényeinek) megfelelően. Az ásatásokat a Várkapitányság Integrált Területfejlesztési Központ Nonprofit Zrt koordinálásával, a Nemzeti Infrastruktúra Fejlesztő Zrt megbízásából végeztük.

**Kaposvár – Kaposfüred – Felső-erdő-dűlő (76265)**  
*Molnár István*

A hosszan elnyúló régészeti lelőhely Kaposfüredtől nyugatra, a Tüskevári-árok nyugati partján emelkedő enyhe dombon fekszik, melyet a 67-es út kettévág. 2019-ben Eszes Adrien végzett próbafeltárást a területen, amikor egy Árpád-kori település maradványait tárta fel.

A feltárást az útépitéshez igazodva több szakaszban 2021. június, július és november hónapokban végeztük. Összesen 9065 m<sup>2</sup>-t tártunk fel. Első útemben az úttól és a körforgalomtól nyugatra lévő területeket, majd a következő lépcsőben a körforgalomtól, majd az országúttól keletre lévő részeket kaptuk meg és tártuk fel. Az úttól keletre lévő szakaszon nagy terület nem volt kutatható az erdős területek miatt. A tuskózás közben megfigyelést végeztünk, sajnos a gyökerek mélyen átforgatták a talajt, így nem találtunk objektumokat. A mezőgazdasági út elszedése után feltártuk az alatta lévő, erősen sérült objektumokat. A régi körforgalom területén az aszfalt elszedése után a korábbi alapozásra egyből kőréteget tettek, így itt nem tudtunk kutatni.

102 régészeti jelenséget bontottunk ki, amelyek egy Árpád-kori faluhoz tartoznak. A keltezhető leletanyaggal rendelkező objektumok mellett többet betöltése alapján ide sorolhatunk. A gödrök, cölöplyukak, árok mellett egy kutat és egy tüzelőberendezést is találtunk. A feltárt régészeti objektumból nagyobb mennyiségű leletanyag – nagyszámú fazék- és cserépbogrács-töredék, emellett sok állatcsont, megmunkált kötőredékek, több vastárgy (sarló, kés) került elő. A körforgalomtól délnyugatra sűrűsödő objektumokban sok kohósalak is volt, a területen vaskohászati telep is működött, de kohókat nem találtunk. A feltárt jelenségek az Árpád-kori Füred településhez tartoztak.

A feltáráson Molnár István, Balla Krisztián, Cserép Tamás, Nyári Zsolt, Papp Zoltán, Stunya Péter vett részt.

**Somogytúr– Tetves-patak mente (45380)**  
*Molnár István*

A lelőhely Somogytúrtól keletre, Visztől délnyugatra, a Tetves-patak nyugati partján fekszik. A lelőhelyen 2005-ben Hajdú Ádám Dávid vezetésével végeztek feltárást, mely során késő bronzkori, kelta és római objektumokat találtak.<sup>8</sup>

A próbafeltárást során 3 kelta objektum került elő, a megelőző feltáráson 2265 m<sup>2</sup>-es felületen 51 régészeti jelenséget tártunk fel. A megnyitott felület szinte végig objektumokkal fedett volt, a feltárást eredményei megerősítették a lelőhely eddigi kiterjedését. Az ettől nyugatabbra lévő szervízútnál a felületen 60 cm mélyen még nem jelentkeztek az objektumok, ezért a terület nagyobb része feltáratlan maradt.

A lelőhelyen egy kelta és egy késő bronzkori telep objektumait bontottuk ki. 12 gödör a késő bronzkori Urnamezős kultúra időszakához tartozott, több közülük

gazdag leletanyagot tartalmazó, mély tárolóverem volt. 12 gödör az őskor időszakán belül pontosan nem keltezhető, jórészt szintén késő bronzkoriak lehetnek. 17 jelenség egy késő vaskori kelta településhez tartozott. Az 5 gödör, egy árok, 4 cölöplyuk mellett egy kemence és 5 épület sorolható ide. A kelta házak félig földbemélyítettek voltak, a rövidebb oldalakon 1–1 oszlophely volt, az egyik épületben tüzelés nyomával (VI. tábla 3.). A lelőhelyen számos gyeppvasérc darabot, a gödrök oldalában számos gyeppvasérc-eret találtunk. A gazdag gyeppvasérc lelőhelyre támaszkodott a kelták vasművessége is. Bár kohó nem esett a megnyitott felületbe, a kelta objektumokban számos kohósalakot találtunk. A kelta objektumokban nagy mennyiségű leletanyag, a korszak jellegzetes kerámiaja mellett, vastárgyak (pl. vasfibula, csontnyelű vasár) is voltak. Két gödör újkori, 17–18. századi volt, 5 gödör leletanyag hiányában pontosan nem keltezhető, de betöltésük alapján ezek is régészeti korúak voltak.

A feltáráson Molnár István, Balla Krisztián, Cserép Tamás, Nyári Zsolt, Papp Zoltán, Stunya Péter vett részt.

**Somogytúr – Tetves-patak mente 2. (96265)**  
*Molnár István*

A lelőhely Somogytúrtól keletre, a Tetves-patak nyugati partján fekszik. A lelőhelyen 1576 m<sup>2</sup> került feltárássra. A terület keletre lejt, az objektumok a nyugati, magasabban fekvő részén sorakoznak. Egy kora újkori (17–18. századi) telep objektumait, egy épületet, valamint 2 árkot és 8 gödröt tártunk fel. Az épület kissé földbe mélyített volt, tapasztott padlója nagyobb felületen megmaradt (VI. tábla 4.). A padló szintkülönbsége alapján valamilyen könnyűszerkezetű fallal két helyiségre lehetett osztva. A délkeleti fala mellett és a keleti sarkában egy-egy tüzelőberendezés maradványa volt, amelyek egy-egy helyiséghez tartozhattak. Feltehetően a török korban vagy közvetlenül azután telepedtek meg a vízjárta területből kiemelkedő dombon.

A feltáráson Molnár István, Balla Krisztián, Cserép Tamás, Nyári Zsolt, Papp Zoltán, Stunya Péter vett részt.

**Somogytúr – Hegyalja-dűlő (49253)**  
*Somogyi Krisztina*

A lelőhely Visztől délnyugatra, Látránytól délkeletre, a Tetves-patak völgyében, attól nyugatra található. A főút felőli része alacsonyabb fekvésű, majd eltérő mértékben és helyeken emelkedő, legelővel fedett domboldal. A 2002–2015 között végzett terepbejárásokon középső és késő neolitikus (DVK és Lengyel kultúra), középső bronzkori (mészbetétes kerámia kultúrája) és kelta kori leletanyagot gyűjtöttek. A Molnár István vezette próbafeltárást a középső neolitikus falu és a kelta kori település területét érintette.

A megelőző feltárást során közel 10 000 m<sup>2</sup> területet (pozitív fedett 8670 m<sup>2</sup>) tártunk fel a 67. sz. főúttól nyugatra lévő részen (VII. tábla 1.). A viszi csomópont kiépítése során a Látrány felé, nyugati irányba vezető bekötőút új nyomvonala egy 200 m hosszú és 55 m szé-

8 Hajdú 2007.





1



2



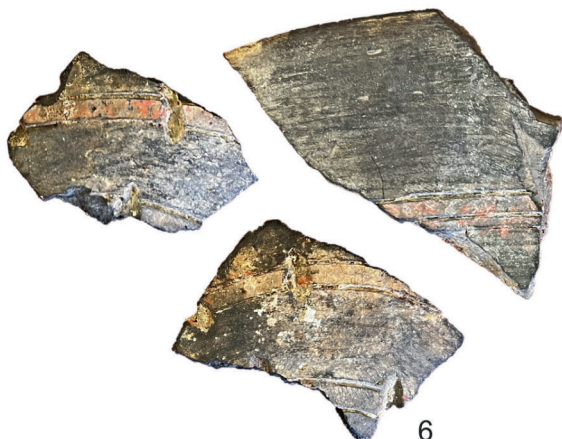
3



4



5



6



7

VII. tábla. 1-6. Somogytúr – Hegyalja dűlő: 1. A viszi csomópont feltárása. 2. Középső neolitikus tömegsír. 3. A vonaldíszes telep sűrű része DDNy felől. 4. Antropomorf -rátét edényoldalon. 5. Csiszolt kőszköz. 6. Festett zselizi töredékek. 7. Órlőkő depó a középső neolitikus telepről.



1



2



4



3



5

VIII. tábla. 1-5. Látvány – Szikesalja: 1-3. Árpád-kori kenyérsütő kemencék. 4. Bronzsarló az urnamezős kori telepen. 5. Őskori? sír maradványa.

les, közel Ny-K-i irányú sáv, amelynek ÉNy-i harmadát erdő fedte a feltárás idején, ezért nem volt feltárható.<sup>9</sup> A sáv nyugati (kb. 3300 m<sup>2</sup>-es) részét neveztük 1. számú munkaterületnek, amely a patak árteréhez közelebb fekvő, mélyebb terület. A kb. 40 cm-es humusz alatt szürke öntéstalajréteg húzódott, amely egy barna (öntéstalajos) homokréteget fedett el. Ez utóbbiban jelentkeztek a régészeti korú objektumok, amelyek a sárga-szürke folyami homok altalajba mélyedtek.

Az 1. számú munkaterületen a középső neolitikus telep kisebb-közepes gödrökkel jelentkezett. A római időszakot megérő kelta település egyértelműen itt, a patakhoz közelebb húzódott, az akkoriban szárazabb időszak miatt. Az objektumok betöltése lényegesen sötétebb (feketésszürke, paticsal és faszénnel kevert), egyértelműen eltér az újkőkoriakétól. A gödrökön kívül lényeges eleme a falunak egy négyzetes, földbemélyített épület maradványa, amelyben eredeti helyén álló korongolt tálat találtunk. Az épületben végzett tüzelésről kiterjedt hamuréteg tanúskodott.

A kelta kori épületet az a kétágú árok vágta, amely NyDny–KÉK-i irányban húzódott az 1. munkaterület északi sávjában és minden korábbi objektumot vágott (felülrétegezett). Betöltése alapján megállapítható, hogy az árok egy ideig nyitva volt, sárga homokkal többször vékonyan bemosódott, majd egy valószínű áradás szürke iszappal öntötte el. Az árok feltehetően római kori a kevés kerámia alapján.

A domb lábánál a kelta és a neolitikus gödrök egymással szuperpozícióban kerültek elő. A kelta kori telep nyugat felé az említett dombajtó alsó részén is folytatódott, ahol egyetlen előtérgődörös kemence képviselte ezt az időszakot (az új látrányi bekötőút nyomvonalának Dny-i, feltárt részén).

A leendő vízi csomópont másik részét a délnyugati csomóponti ág jelentette. Ennek az ágnak az északi, kb. 65-70 m hosszú É-i, csatlakozó részét teljesen fel tudtuk tární a régészeti jelenségek szintjéig (2. munkaterület, VII. tábla 3.). A munkaterület északi sávjában voltak csak kelta kori objektumok.

A 2. munkaterület (a keleti szélét kivéve) a domboldal lejtőjén helyezkedik el, ahol az átlag 40 cm-es humusz alatt eltérő vastagságú, szürke homokréteg húzódik (erózió hozhatta létre). A neolitikus objektumokat – kevés kivétellel – elfedte ez a réteg, amely alatt barna homokréteg húzódik. A mélyebb gödrök a domboldalban, illetve annak alsó régiójában is a sárga folyami homok altalajba mélyedtek. Érdekes, hogy a domboldal alsó részén is voltak olyan objektumok, amelyek alját iszapos öntéstalaj fedte, tehát az öntésterület viszonylag magasan felhúzódhatott a neolitikumban.

A csomóponti ágban, de lényegében az egész lelőhelyen, a középső neolitikus falu objektumai vannak túlnyomó többségben. Megfigyeléseink szerint a település ÉÉK–DDny-i irányban húzódik. Nyugat fe-

lől lehatárolható, bár elszórtan lehetnek még gödrök a domboldalban. A település déli szélét is meg lehetett határozni a próbafeltárás és a megelőző feltárás alapján. Dél, délnyugat felé haladva a település szórttá válik. Már a 2. munkaterület déli sávjának középső és Dny-i végében látható volt ez a tendencia. Meg kell jegyeznünk, hogy a 2. munkaterülettől délre lévő, mintegy 40 m hosszú szakaszon nem mehetünk a régészeti jelenségek szintjéig, ezért ez a rész nem lett feltárva. Tovább déli irányban már emelkedett a térszín a csomóponti ágban, 30–40 cm-es humusz alatt jelentkezett a kevés középső neolitikus gödör. A nyomvonal kanyarulatában már nem volt régészeti objektum, csak egy újkori tanya maradványai. A középső neolitikus település legsűrűbb része, amelynek részletei a próbafeltárás során kerültek felszínre, a csomóponti ág és a jelenlegi 67. számú főút között húzódik (VII. tábla 3.).

A települést a vonaldíszes kultúra legkésőbbi időszakában (ún. keszthelyi fázis) lakták (Kr. e. 5450/5400–5000/4950), de megérte az ún. zselizi stílus időszakát is. Ez utóbbira a jellegzetes vonaldíszes és vörös (néha sárga) festésű kerámiatöredékek utalnak (VII. tábla 6.). Két ép edényünk van, egyik jellegzetes kései vonaldíszes díszítésű. A leletanyagból megemlítenéd egy edényoldalon lévő, antropomorf jellegű (felemelt karra emlékeztető) applikáció (VII. tábla 4.).

A telepen jellemzőek a tárológödrök, sőt a kettős vermek is (egy gödör falából egy kisebb vermet mélyítettek ki az egyik oldalán). Több négyzet alaprajzú vermet tártunk fel. Számos hosszúkás, szabálytalan alakban elnyúló, rövid vagy akár 10 m hosszú árokszerű beásás került elő (Längsgrube), amelyek a korszakban szokásos oszlopszerkezetű házakat kísérték. A hosszú ideig lakott településen a korábbi házhelyeket a későbbi ráásások elpusztították, elfedték. Ezért kevés oszlophely maradt meg. Házrekonstrukcióra alkalmas oszlopszerkezet vagy annak részlete nem volt a feltárási területen.

Tudománytörténeti jelentőségű leletgyűjtést tártunk fel: egy ún. tömegsír (289. str., VII. tábla 2.). Egy téglalap alaprajzú veremben (351. str.) 4 felnőtt és egy 1 gyermek, valamint egy fiatal szarvasmarha csontvázat dokumentáltunk. Lehetséges, hogy a verem alján lévő felnőtt ember holtteste eleve bolygatott állapotban került a gödörbe vagy a későbbi rátemetések során a legelső csontvázat megbolygatták (a nem teljesen elbomlott testnek még voltak összetartozó, anatómiai rendben lévő részei). A legelső emberi csontvázon feküdt a szarvasmarha teteme, azokon pedig három felnőtt ember csontváza eltérő irányban és pozícióban. A kisgyermek csontmaradványai a legelső váz lábszára alatt és mellett kerültek elő. Magából a veremből néhány apró, középső neolitikus kerámiatöredék, további állatcsontok, néhány kovapattinték került elő. Megyénkben ez az első, közép-európai vonaldíszes korú tömegsír!<sup>10</sup>

Különösen izgalmas és kiemelkedő a lelőhely kő- és kova nyersanyaga, valamint eszközkészlete. Későbbi vizsgálatokkal szeretnénk meghatározni a nyersanyagok

<sup>9</sup> Az erdő kivágása, tuskózása és a kivitelezési szint kialakítása 2022. februárban fejeződött be. Az áthelyezett szennyvízvezeték új árkában régészeti megfigyelés során 2 középső neolitikus gödröt dokumentáltunk, amelyek a település nyugati szélső objektumai közé tartoznak. Az erdő alatt, az új látrányi bekötőút nyomvonalán további régészeti objektum nem volt.

<sup>10</sup> Az antropológiai vizsgálatot Köhler Kitti végzi.

lelőhelyét. Ezáltal megtudhatjuk, mely területekkel voltak kapcsolatban az itt élt emberek. A kova magkövek és hulladék arra utalnak, hogy a pattintott eszközöket helyben készítették. Egy nagyméretű, szépen csiszolt kőszerszóró (VII. tábla 5.). Sok őrlőkő került elő (ép, töredék és megmunkálatlan kődarab is). Egy esetben 6 ép darabot deponáltak egy gödörbe (a munkafelülettel lefelé fordítva), minden bizonnyal szándékosan (VII. tábla 7.). Több esetben egyesével földeltek el őrlőkövet a telepén.<sup>11</sup>

A Somogytúr–Hegyalja-dűlőben lévő középső neolitikus település jelenségei, kerámia- és kőnyaga alapján jól illeszkedik a Balaton déli partján eddig ismert, hasonló korú telepek sorába (Balatonszárszó–Kis-erdei-dűlő, Balatonszemes–Szemesi-berek).

### Látrány – Szikesalja (96273)

*Dávid Áron*

A Látránytól és a Tetves-pataktól keletre található lelőhely a patak enyhén emelkedő partján, a meredeken emelkedő domboldal nyugati szélén található. A Rippl-Rónai Múzeum megbízott régésze, Dávid Áron, a Salisburi Kft. bevonásával végezte a megelőző feltárást a 67. számú főút keleti oldalán. A lelőhelyen mintegy 200 m hosszúságban, a bronzkortól a vaskoron (kelta) keresztül az Árpád-korig, néhol egymást is fedve kerültek elő a régészeti jelenségek.

A lelőhely déli részén sűrűsödtek a késő bronzkori Uramezős kultúra telepődései, melyek egyikéből egy bronz nyelnyújtványos sarló került elő (VIII. tábla 4.). Különleges egy hatalmas és igen mély, függőleges falú verem, melynek oldalfalát az alsó szinten kítapasztották és kiégették. Ebből a korból ilyen jelenség még nem ismert.

A kelta kori, nagyobb méretű telep a domboldalra is felhúzódott. Sajnos a telepjelenségeket a természetes erózió és a későbbi emberi beavatkozások erősen lepusztították.

Az ásatási terület északi részén nyúlik el az az Árpád-kori teleprészlet, amely a rádpusztai lelőhely folytatásának tekinthető. Kemence kemence hátán bukkant fel, több esetben épületek földbe süllyesztett maradványaival együtt. Három-négy kemence is tartozott egyhez (VIII. tábla 1-3). Hosszú használatra utal a kemencék többszörösen megújított sütőfelülete. A kemencék környezetében 10–20 cm magasan megmaradt, átégett oldalú gödöralkak talán kiégett szemes terménytárolók lehettek. Sajnos egy új szabály miatt, mely szerint a humuszolás csak az út építési felületének mélységéig végezhető, a középkori településnek csak a magasabb szinten jelentkező kemencéi voltak feltárhatók.

A 2020-ban végzett próbafeltárást (ásatásvezető: Molnár István) eredményeit igazolták a fenti megfigyelések.

### Balatonlelle – Rád, Temetői-dűlő (44999)

*Molnár István*

A lelőhely Rádpusztától nyugatra, a Tetves-patak torolatánál található Szemesi-berektől keletre található. Korábban 3 lelőhely volt, 2005–2006-ban a kétsávos 67-es út építése előtt, az északi területen Serlegi Gábor, a középső részen Honti Szilvia és Németh Péter Gergely, a déli részen Molnár István vezetésével folyt ásatás. Somogy megye legfontosabb régészeti lelőhelyei közé tartozik. A korábbi feltárásokon újkőkori (DVK), rézkori (Boleráz/Baden kultúra), bronzkori (Somogyvár–Vinkovci- és Kisapostagi kultúra, Mészbetétes kerámia kultúrája, Halomsíros- és Uramezős kultúra), vaskori (kelta), római kori, népvándorlás kori és középkori (Árpád-kor, késő középkor) településobjektumok, valamint késő rézkori, középső bronzkori, római, avar temetőrészletek, sírok kerültek elő.<sup>12</sup>

Az újabb megelőző feltárást novemberben az út keleti oldalán kezdtük meg. A terület objektumokkal sűrűn fedett volt, egyedül a legészakibb területen ritkultak meg kissé. Sajnos nagyobb területen 60 cm mélyen nem értük el az objektumok jelentkezési szintjét. Mivel itt töltés épül, így nem mehettünk lentebb, nagyobb szakasz feltáratlan marad, bár mélyebben biztosan objektumok vannak. A legdélebbi részen a mocsaras talajban nem látszottak az objektumok, csak néhány Árpád-kori kemence paticsos betöltése rajzolódott ki. Decemberben a mai út nyugati oldalán nyitottunk meg területet. A feltáráshoz kijelölt terület déli részén, nyugaton sem jelentkeztek az objektumok 60–70 cm-es mélységben, így újabb nagyobb terület maradt feltáratlan. A kijelölt terület északi részén értük el az objektumok jelentkezési szintjét az adott mélységben, itt is nagy objektum-sűrűséget találtunk.

Összesen 8049 m<sup>2</sup>-en, 304 régészeti jelenséget tártunk fel. A lelőhelyen talált legkorábbi objektumok a késő rézkori Baden kultúrához tartoznak. A lelőhely középső és északi részén lévő 40 objektum igen gazdag leletanyagot tartalmazott, bekarcolt díszítésű töredékek mellett festett töredék és mészbetétes díszű kerámia is előkerült. Különleges lelet egy úgynevezett Bratislava-típusú edény töredéke, amelynek ez az első Somogy megyei példánya. Egy emberi koponyát egy állatállkapoccsal és egy megmunkált kővel együtt helyeztek egy gödörbe (IX. tábla 1.). 3 nagyméretű, szabálytalan anyagnyerő gödröt és egy kemencét is feltártunk ebből a korszakból.

A bronzkorból több mint negyven objektumot bontottunk ki. A középső bronzkorhoz (a kisapostagi/mészbetétes időszakhoz) számos gazdag leletanyagot tartalmazó gödör tartozott. Nagyon szépen díszített mészbetétes díszű töredékek, több, szinte teljesen ép edény is előkerült. Egy gödörbe nagyméretű őrlőkövet deponáltak (IX. tábla 4.). A késő bronzkori Halomsíros kultúra gödrei is szép leletanyagot tartalmaztak, majdnem ép edények, agyaghehékek is előfordultak.

<sup>11</sup> A kövek archaeobotanikai vizsgálatát Pető Ákos végzi.

<sup>12</sup> Molnár – Sipos 2007a, Serlegi 2007., Honti – Németh 2007.



IX. tábla. Balatonlelle – Rád, Temetői dűlő: 1. Késő rézkori gödörben talált állat és emberkoponya. 2. Római kori félig földbe mélyített épület. 3. Avar kori kettős temetkezés. 4. Bronzkori gödörbe deponált őrlőkövek. 5. Római kori kézi malomhoz tartozó őrlőkő-pár. 6. Árpád-kori külső kemence. 7. Fél szarvasmarhacsontváz Árpád-kori gödörből. 8. Árpád-kori kemencebokr.



1



2



3



4



5



6



7

X. tábla. 1-2. Balatonlelle – Csillagpuszta: 1. Az avar települést határoló kettős árokrendszer. 2. Rézkori gödör edénytöredékekkel. 3. Kaposvár, Keleti Ipari Park I. ütem: Emberi csontváz maradványa és állatcsontok egy késő bronzkori gödörben. 4-7. Kaposvár, Keleti Ipari Park II. ütem: 4. Árpád-kori építmény megújított kemence maradványával és a tetőszerkezet oszlophelyeivel. 5-6. A 105. objektum kohóomladékokkal, és a gödör az omladék elbontása után. 7. Omladékkal feltöltött gödör.

A római telep a lelőhely középső és déli részén húzódott, több gödör, árok, cölöplyuk mellett épületek is előkerültek. A házak a lelőhely délebbi részén sorakoznak, nyolcat tártunk fel belőlük. Nyugat-keleti tájolásúak, a rövid oldaluk közepén volt 1–1 oszlophely, de volt, amelyik több cölöplyukat is tartalmazott (IX. tábla 2.), és egy hatoszlopos épület is előkerült. Az egyik házban tüzelésnyom volt, egy másikban két összeálló őrlőkö (IX. tábla 5.). 5 külső kemence és egy kút is római korinak bizonyult. Az épületek jól illeszkednek a 2005-ös feltáráson talált római településrészlethez. Fémkeresővel és a feltárás során több római érmét találtunk.

Az úttól nyugatra lévő területen 3 avar temetkezés került elő. Egy idősebb férfi és nő közös sírgödörbe lett eltemetve (IX. tábla 3.), míg egy kisleányt tőlük néhány méterrel távolabb külön temettek el. A női sír rabolt volt, itt egy kosaras fülbevalót, a férfi sírban egy vastút, a gyermeknél gyöngysort találtunk. A 2005-ben végzett feltárás során, ezekhez közel egy övveretes gyermeksírral került feltárássra. Az egymástól távolabb jelentkező sírok egy kisebb temetőhöz tartozhatnak, az 1986-os leletmentés során feltárt sírokkal együtt.

Az Árpád-korból is több objektum került elő. 8 külső kemence közül kettő, illetve három egy bokrot alkotott (IX. tábla 6, 8.). Több Árpád-kori gödör közül az egyikben egy félbevágott szarvasmarhát földeltek el (IX. tábla 7.). Egy kisméretű, félig földbemélyített kőtűzhelyes épület kora Árpád-kori lehet.

A feltáráson Molnár István, Balla Krisztián, Cserép Tamás, Nyári Zsolt, Papp Zoltán, Stunya Péter vett részt

### Balatonlelle – Csillagpuszta (44996) – Próbafeltárás 2020

*Somogyi Krisztina*

2020. novemberben próbafeltárást végeztek a Rippl-Rónai Múzeum munkatársai a lelőhelyen, amely az M7 autópályakapcsolattól délre található, a 67-es főút mindkét oldalán. A Tetves-pataktól keletre, a szennyvíztisztító telep felé vezető földúttól délre nyúlnak a határai.

A lelőhelyen összességében telepmaradványok ismertek a középső neolitikum (DVK), a középső rézkor (Balaton-Lasinja kultúra), a késő rézkor (Boleráz- és Baden kultúra), a kora bronzkor (Somogyvár-Vinkovci kultúra), a késő bronzkor (Urnamezős kultúra), továbbá a római kor és az avar kor időszakából. A lelőhelyen 2005-ben volt megelőző feltárás Molnár István vezetésével (RRM),<sup>13</sup> ezért a feltárt terület mentén nem jelöltek ki kutatószondákat. A feltárt résztől északra, a főút két oldalán lévő szondákban 30–35 cm mélységben már elértük a sárga homokos altalajt. Itt a lekopott térszínen árokszakaszok kerültek elő.

A feltárt nyomvonalától délre, a főút Ny-i felén tervezett lehajtó északi részén még sekélyen, 45 cm körül jelentkezett a sárga homokos altalaj. Dél, délnyugat felé haladva a humusz is megvastagodott, és az alatta lévő vörösesbarna talajrétegben jelentkeztek a régészeti objektumok. A DNy-i völgyesedésben objektumot már nem találtunk.

A lelőhelyen 17 str. számot osztottunk ki a próbafeltárás során. A feltárt legkorábbi objektum a középeurópai vonaldíszes kerámia kultúrájának (régebbi nevén DVK) egyik gödre. Két további gödörmaradvány a kevés, jellegtelen őskori kerámia miatt a terepen nem volt pontosabban datálható. A jelenségek részben árokszakaszok (amelyek egy része ugyanannak a hosszú ároknak a részei lehettek). Ezekből két árokszakasz volt datálható a római korszakra. A római kori telep része volt egy (feltehetően) kút, amelyet a nyelési szinthez képest másfél méteres mélységig bontottunk ki. A telep egyik szélső objektumát már a berek felé lejtő térszín aljába ásták bele az akkori szárazabb periódus idején. Az avar korszak hagyatéka egy előtérgödörös kemence.

Résztvevők: Somogyi Krisztina, Molnár István régészek, RRM technikusai

### Balatonlelle – Csillagpuszta (44996) – Megelőző feltárás 2021

*Gulyás Gyöngyi – Gallina Zsolt*

A lelőhelyen közel 14.000 m<sup>2</sup> nagyságú területen került sor megelőző feltárássra. A munkálatok a 67. sz. főút mindkét oldalán, változó szélességű (2–7 m) sávban, továbbá egy Ny-i kiszélesedő és egy DK-i szélesebb felületen folyt. A feltárást csak a kivitelezési mélységig végezhetjük, mely 30–50 cm között változott, így a Ny-i, mélyebben fekvő, a próbafeltárás során megfigyelt népvándorlás kori telepjelenségekkel érintett területen csak elvétve találtunk régészeti beásásokat, ugyanis azok foltjai a szubhumuszban ritkán voltak megfigyelhetőek.

A feltárás során összesen 183 jelenséget bontottunk ki, melyek közül négy árok a korábbi, a 67. sz. főút nyomvonalát érintő feltáráskor részben már meglett kutatva.<sup>14</sup> A feltárt jelenségek többségében avar koriak voltak, de bronzkori, rézkori és római kori telepjelenségek is felszínre kerültek.

A legkorábbi településnyom a bronzkorból származott. A korszak jelenségei kizárólag a 67. sz. főút Ny-i oldalán nyitott, több száz méter hosszú szelvényben jelentkeztek, a magasabb térszínen. Többségét gödrök alkották, melyek betöltéséből jellegzetes, szabad kézzel formált edénytöredékek (seprűdíszes felületűek, apró, átfürt bütykökkel díszített darabok) kerültek felszínre. Egy, biztosan rézkori gödör is előkerült, melynek betöltésében nagy mennyiségű edénytöredék hevert (X. tábla 2.).

A római kori telepjelenségek is kizárólag a Ny-i, szélesebb felületen helyezkedtek el, egy árok és két gödör formájában. Ezek betöltéséből gyorskorongon formált szürke és téglaszínű edénytöredékek (pl.: behúzott peremű tál élesen kiugró vállrészrel, korsó töredékek) jöttek elő. Az egyik gödörben egy deformálódott, öntött bronzkarperecet is leltünk.

Az avar kori településnyomok az egész területen, változó intenzitással fordultak elő. Ugyanúgy megvoltak a Ny-i, szubhumusszal fedett részen, mint a 67. sz.

<sup>13</sup> Molnár – Sipos 2007b, ekkor a lelőhely neve Balatonlelle-Rádi út mellett volt.

<sup>14</sup> Molnár – Sipos 2007b

főutat kísérő Ny-i és K-i keskeny szelvényekben is. A település É-i szélét jól le lehetett határolni, itt haladt egy széles, kettős árok, mely az avar telepet vette körbe (X. tábla 1.). A gödrök és a cölöphelyek szinte az egész területen megtalálhatóak voltak, de főként a legnyugatabbi területre koncentráltak. Bontásukból főként kézzel formált fazéktörödékek kerültek elő és egy vaskés is.

A feltárási terület DNy-i részén húzott szelvényünk régészetileg negatív volt, itt 70–80 cm mélyen jelentkezett az altalaj. Az azzal szemközti, a 67. sz. főút K-i oldalán levő DK-i területen keskenyebb, sekélyebb árkok kerültek elő többségében, de azokból korhatározó lelet nem került felszínre. Valószínűleg az avar település része lehetett, ugyanis a 67. sz. főút megelőző feltáráskor ezen a délebbi részen É-D-i irányú, avar kori árokrendszerek kerültek feltárára.

A feltárási munkatársai: Barta Gábor és György Ferenc technikusok.

## Megelőző- és próbafeltárások II: Kaposvár-Keleti Ipari Park

*Somogyi Krisztina*

### I. ütem: próbafeltárási 2019, megelőző feltárási, 2020

A Kaposvár, Keleti Ipari Park nevű beruházási terület Kaposvár keleti határában helyezkedik el. Természetföldrajzi tekintetben az egykori Kapos-folyó és abba kb. észak felől torkolló Deseda-patak által bezárt területen található, ahol egymás mellett eltérő magasságú, É–D-i irányú vonulatok sorakoznak. Ezeket a térszíneket keresztben szeli át a régi 61-es – ma 610-es – számú főút, a teljes Keleti Ipari Park a főúttól északra és az időközben felépült Napelempark közötti sávban húzódik, 3 km hosszan, amelyet nyugat felől a Kisivánpusztára vezető földút, keleten egy gyümölcsös határol.

Az említett kisivánpusztai földúttól Ny-ra a Deseda-patakig terjedt a 43531. számú lelőhely, ahol újkőkor, rézkor, középső és késő bronzkor, kelta, népvándorlás kor adatolható a terepbejárásokból. A földúttól keletre, a 61-es főút mindkét oldalán található a nagyterjedésű, 39999. számú, Kaposvár - Kapos–Deseda találkozási nevű lelőhely, ahol a terepbejárások során számos régészeti korszak felszíni telepnyomát, kerámiáját találták meg (DVK, késő bronzkori urnamezős kerámia, Árpád-kor, középkor, késő középkor), és egy középső bronzkori sírt is megfigyeltek. Stratégiailag és természetföldrajzi szempontból kedvező fekvésű területről van szó.

2019-ben a Keleti Ipari Park nyugati részén (I. ütem, 0285/21 hrsz) zajlott a Várkapitányság Nonprofit Zrt régészeti célú geofizikai kutatása 93434 m<sup>2</sup> területen. A legintenzívebb lefedettséget a tervezési terület DNy-i sarkában jelezték, ez van legközelebb a Kapos és a Deseda összefolyásához. 2019. április 16 – május 6. között a Rippl-Rónai Múzeum Somogyi Krisztina vezetésével végezte a projekt próbafeltárást. A humuszolt terület 1296 m<sup>2</sup> nagyságú volt és 13 kutatóárkot foglalt magába. Összesen 31 stratigrafiai egység, régészeti jelenség került elő.

A fent említett 39999. számú régészeti lelőhely területén (későbbi „A” épület) 5 kutatóárból négy lett régészetileg fedett (373 m<sup>2</sup>). A szondákat a lelőhely akkor ismert területétől északra jelölték ki, a lelőhely kiterjedésének megállapítására. A 35–45 cm humusz alatt az agyagos szubhumusz szintjén látszottak az objektumok. A középső rézkori Balaton-Lasinja-kultúra teleprészlete különböző gödrökkel, továbbá szórtan kora bronzkori gödrök, Árpád-kori gödrök, árkok váltak ismertté. A próbafeltárási alapján a 39999. számú lelőhely határa egyértelműen bővült északi és nyugati irányban is, javasoltuk a szomszédos 43531. számú lelőhellyel való egyesítését a nyilvántartásban.<sup>15</sup>

A tervezési terület keleti felén, az előbbi vonulattól elkülönülten húzódik egy újabb, enyhe kiemelkedés, amelyet kelet felől egy kis, É–D-i irányú időszakos vízfolyás határol. Ezen a területen szórványosan négy őskori (kettő esetleg bronzkori), 2–3 Árpád-kori objektum (előtérgödörös kemence, gödör) volt. A többi gödör kora a jellegtelen és rendkívül lekopott felületű kerámia miatt nem határozható meg az őskoron belül. Ezt az új lelőhelyet Kaposvár–Kisivánpuszta 2 néven javasoltuk felvenni a nyilvántartásba, végül a 96027. nyilvántartási számot kapta.

A Keleti Ipari Park I. ütemből az 'A' épület valósult meg (jelenleg BM Heros csarnok). A megelőző feltárást a NIPÜF Gamma Ipari Park Kft-vel mint Megbízóval kötött megállapodás alapján végeztük el a 0285/25, 26 hrsz-ú ingatlanokon, 2020 tavaszán.

A tervezett „A” épület alapterületét szakaszosan humuszoltuk le és tártuk fel a Kivitelezővel való egyeztetés alapján. Március 11-én fejeződött be a projekt számára szükséges humuszolás, a feltárási február 12. és március 20. között történt (összesen 7 feltárási alkalmatlan munkanappal). Gyakorlatilag inkább építés közbeni bontómunka folyt, nem klasszikus megelőző feltárási. A humuszolt terület összesen 8914 m<sup>2</sup> nagyságú volt.

A 2020. évi megelőző feltárási eredményei lényegében összhangban vannak a terepbejárások és a próbafeltárási eredményeivel. Az ismertté vált régészeti korszakok száma azonban bővült a római korról. (A neolitikumnak nem találtuk nyomát.) A geofizika által jelzett objektumsűrűség, illetve szóródás is bizonyítást nyert. Összesen 97 régészeti jelenséget (stratigrafiai egység) tártunk fel, amelyeket 91 nagyobb egységhez, azaz objektumhoz soroltunk be. A feltárt jelenségek alapvetően különböző méretű gödrök voltak, a sekély gödöralkjaktól az akár 1,8 m mély gödrökig. Számos őskori, alul öblösödő falú, ún. méhkas alakú vermet ástunk ki.

A legtöbb gödör és méhkas alakú verem, két gödör-csoport, néhány kettős gödör és egy agyaggyerő gödör a késő bronzkori Urnamezős kultúra településéhez tartozott, amelyek a kivitelezési terület DNy-i sarkában, egymást érve sűrűsödtek. 20 gödörben biztosan urnamezős anyag volt. Úgy tűnik, hogy a településen elplanirozhattak agyaggal tapasztott falú, leégett há-

<sup>15</sup> A Kaposvár-Naperőmű Nyugat területén, ugyanezen vonulat északabbi részén, régészeti jelenségeket figyeltünk meg 2020 nyarán, ezért a lelőhelyet egészen Kisivánpuszta széléig javasoltuk bővíteni.



zat vagy házakat, mivel a késő bronzkori gödrök szinte mindegyikét a felső rétegben erősen paticsos (az apró rögöktől a nagyobb fal-, és vakolatos darabokig) és fekete faszenes, omladékos, kevert sötétszürke-feketés földdel töltötték be. Néhány szép vessző, ág- vagy levélnyomatos patics-, vakolatdarabot, valamint földmintát is gyűjtöttünk.

Fontos adat, hogy az egyik urnamezős veremben egy emberi csontváz került elő (125. str., X. tábla 3.). Bal oldalon, zsugorított testhelyzetben feküdt, ahogy az őskorban szokták eltemetni az embereket. Bal karja nyújtott helyzetű volt. Sajnos másik karja és lábai nem maradtak in situ. Ezért bizonytalan, hogy elfektették, vagyis rituálisan temették-e el vagy ceremónia nélkül dobták a verembe? A csontváz rossz-közepes megtartású volt ugyan, de a csontok anatómiai rendben maradtak meg, ezért ugyanabból a korszakból származhatott, mint a gödör betöltése. Mindenképpen feltűnő a megszokott, urnás-hamvasztásos temetkezési módhoz képest (ahogy a kultúra elnevezése is mutatja) egy emberi csontváz megjelenése. A késő bronzkori kerámiában igen jó minőségű, szépen fényezett anyag is van. Egyetlen bronztűt találtunk. Kevés állatcsont és egy-két csonteszköz maradt meg a sárga löszbe ázott gödrökben. (A korábbi korszakokból az állatcsont elkorhadt, ha az agyagos talajba ásták az objektumokat.) Meglepően sok őrlőkövet és néhány agyagnehezéket, salakot rejtettek még a késő bronzkori gödrök.

A következő korszak, ami viszonylag magas objektumszámmal képviselte magát, a késő rézkor eleje, a bolerázi időszak. Az eddigi terepbejárások és a próbafeltárás sem adatolta pontosan ezt a korszakot. Tíz különböző gödör sorolható ide. Érdekes módon a bolerázi gödrök voltak a legnagyobbak és legmélyebbek a feltáráson, s nagy mennyiségű kerámiát tartalmaztak. Ezeket a gödröket az egykori telep szélén áshatták meg. Jó ideig nyitva lehettek, lemosódott vagy kisebb-nagyobb tömbökben beszakadt oldalukról az agyag. De aztán is tovább használták, töltötték fel az objektumokat, néhány esetben paticsos omladékkal. A bolerázi leletanyagban érdekes agyagtárgyak, kisebb-nagyobb méretű ún. spulnik is vannak.

A próbafeltáráson a nyugati szélső (13.) kutatószondában mutatkoztak már a középső rézkori Balaton-Lasinja-telep gödrei. 2020-ban újabb két gödör került elő, egyikből ún. Furchenstich (tűzdelt barázdás) kerámiára jellemző fülkiképzésű töredéket gyűjtöttünk. Feltehetően ide datálható két agyaggyerő gödör is, amelyeknek kisszámú kerámiatöredéke nem volt túl jellegzetes. Az egyik nagy kiterjedésű és viszonylag mély agyaggyerő a 9. munkaterületen, a másik az „A” épület alapterületén helyezkedett el. Valószínűleg a telep szélén ásták ki ezeket, az agyagból tapasztott, ún. paticsfalhoz. A Balaton-Lasinja-kultúra kerámiái (éppen egy jellegzetes, háromszögbütykös, bikónikus oldaltöredék, a bütykös és a törésvonalon bebökődött pontsorrall) másodlagos helyzetben, azaz egy jóval későbbi (késő bronzkori) gödörben is előfordultak. Szép leletek ebből a periódusból a díszített orsógombok (6. ábra).



6. ábra. Középső rézkori orsógomb, Kaposvár Keleti Ipari Park I.

Lehetséges, hogy a rézkorra keltezhetőek azok a kisméretű, szűk nyílású, kerek alaprajzú, 3–5 cm vastagon vörösrre, néhol szürkére égetett falú gödrök, amelyek fala függőleges vagy lefelé kissé bővülő volt. Betöltésük feketés, sok faszenet tartalmazott. Funkciójuk azért kérdéses, mert az aljuk nem volt kiégyve. Ezért sem kohónak, sem égető- vagy sütőkemencének nem nevezhetők. Esetleg valamilyen háziipari tevékenység nyomai? Két ilyen jellegű objektum az „A” épülettől É-ra lévő sávban volt egymás mellett, néhány, szintén faszenes betöltésű, kis, kerek oszlophely méretű beásás közelében. A 3. ilyen objektum viszont kb. 70 m-re, a feltárt szelvény DK-i sarkában került napvilágra. Csak az utóbbiban (108. str.) volt kevés jellegtelenségek őskori kerámia. Talán a leletmosás után jobban eldönthető majd ezen objektumok kora, amennyiben a bennük lévő kerámia valóban datálható értékű.

A 2019. évi próbafeltáráson is a legészakibb szelvényben mutatkozott egy kora bronzkori gödör. 2020-ban a feltárási ÉK-i sarkában találtuk a következőt; a Somogyvár-Vinkovci-kultúra jellegzetes seprűzött felületű, összetörött fazekával. Egy-két további gödör, méhkasos verem származhat még ebből az időszakból az „A” épület alapterületének déli sávjában, kevésbé jellemző leletanyaggal.

Két gödör és néhány másodlagos helyzetű lelet a korai- és középső bronzkor határára, a kisapostagi- és a mészbetétes kerámia kultúrája idejére keltezhető. Az egyik veremben szögletes, behajtott szélű, apró bronz lemez került elő.

A római korszak (egyetlen gödörrel) mindenképpen újdonság a korábbi adatokhoz képest. Csak ebben az objektumban voltak vastárgyak.

Az Árpád-kori, szórványos telep tovább folytatódott 3 gödörrel és egy előtér-gödörrel külső kemencével. Két vízlevezető vagy telekhatároló árok talán ehhez a te-

lepüléshez tartozott. A 4. árok Ny-K-i irányban, az 50. árok É-D-i irányban szelte át a feltárt területet. Megfelelő leletanyag híján nem keltezhetőek pontosan. Az bizonyos, hogy a 4. árok vágta az 56. str. őskori (rézkori?) agyaggyerőt, tehát később ásták rá a gödörrre.

Az ásatás a várt eredményeket hozta a régészeti jelenségek eloszlásában és korszakolásában. Azaz a feltárt kivitelezési terület DNY-i részét foglalta el a legnagyobb objektumszámú késő bronzkori (Urnamezős kultúra) teleprészet.

2020. augusztusban a feltárt területtől DNY-ra záportározót alakítottak ki, ahol régészeti megfigyelés közbeni bontómunkát végeztünk (Somogyi Krisztina, Balla Krisztián). A tározó DNY–KÉK-i irányú, a részsűtalp, azaz a tározó alja 12,8×8,8 m, ami a feltárható terület alapterületét jelenti. A tározó mélysége 1,4 m a környező terepszinthez képest (135 m Btszf.), viszont a már megépült „A” épület udvarához képest (amely egy feltöltésen van) 3 m mélyen volt kialakítva. A megfigyelés során összesen 8 régészeti objektum került elő. Ebből kettő, feltehetően őskori gödör csak a részsűben volt dokumentálható (131., 132.). Két gödör jó részt a részsű alá nyúlt (135., 136.), ezért nem lehetett teljesen feltárni. Két gödör a késő bronzkori urnamezős telep része (129. és 130. str.). A 130. kisebb gödörben egy rovátkolt fejű bronztű is előkerült. A 133. str. a késő rézkori badeni telep része. A 135. str. Árpád-kori gödör volt. A feltárható objektumokat a humuszolás során a humusz alatti barna agyagrétegben találtuk meg, a mélyebb objektumok a 44 cm vastag agyagréteg alatti sarga löszös altalajba mélyedtek.

## II. ütem: próbafeltárás 2021.

*Somogyi Krisztina*

2021-ben a Keleti Ipari Park keleti, nagyobb részén egy új, a korábbinál nagyobb méretű beruházás tervezését kezdték meg. A Várkapitányság Nonprofit Zrt, 250.000 m<sup>2</sup> felületen elvégzett mágneses felmérése alapján, megállapította, hogy az érintett régészeti lelőhelyek kiterjedése jelentősen nagyobb a nyilvántartottnál: a tervezési terület kb. 70 %-a régészeti érintettségű.

A Várkapitányság NZrt megbízásából az előzetes régészeti dokumentációhoz szükséges próbafeltárást a Rippl-Rónai Múzeum végezte (Somogyi Krisztina vezetésével) a 285/27 hrsz-ú telken, amely a 2019–2020. évben kutatott résztől keletre terül el. 2021. június-júliusban 63 kutatóárkot nyitottunk 6008 m<sup>2</sup> összterülettel.<sup>16</sup> A 3375 m<sup>2</sup> fedett területen 206 stratigráfiai egységet tártunk fel, ezek 172 régészeti objektumhoz tartoztak (7. ábra). A próbafeltárást nem lehetett elvégezni egy erdősáv (285/12 hrsz) és a régi bánya területén (285/2 hrsz), amely a valóságban nagyobb, mint a topográfiai térképen ábrázolt.

A tervezett projekt (II. ütem, Üveggyár) négy nyilvántartott lelőhelyet érint. Ebből a nyugati szélső a 96027 Kaposvár, Kisivánpuszta 2. Ez a lelőhely egy

É–D-i irányú ér (időszaki vízfolyás?) nyugati partján egy kis vonulaton húzódik, ami észrevehetően elkülönül a Deseda-patak partján emelkedő első dombvonulattól. Szórványos telepmaradványokat ismerünk innen a rézkorból, a bronzkorból és az Árpád-korból. A Várkapitányság NZrt a 2021. évi próbafeltárára egyetlen kutatóárkot jelölt ki a lelőhely akkor ismert poligonja és a vízfolyás árka között. Ez a szelvény a geofizikai mérés negatív eredményével szemben régészetileg teljesen fedettnek bizonyult. A szonda Ny-i felében a 40 cm-es humusz alatt a barna agyagban jelentkeztek az objektumok. A szonda keleti felében a 30 cm vastag barna agyag (szubhumusz) alatt egy szürke, patics- és faszénzemcsés agyagos, 30–40 cm vastag réteg húzódott, amely a dombról mosódhatott le (kultúrretegnek is nevezhetjük). Ez alatt, a barna agyag altalajban jelentkeztek jól kivehetően az objektumok, 110 cm mélyen. Az Árpád-kori és a rézkori település folytatódik tovább déli és DK-i irányban a próbafeltárás alapján. A kerámialeletek, állatcsont mellett salak, kevés fűvócső, kohófal-, kötőredékek, növényi lenyomatot patics, néhány fémtárgy és agyagkanáldarabok kerültek elő.

Keleti irányban következik a 40208. azonosítószámú nyilvántartott, 61-es úti templom, templom körüli temető nevű lelőhely, amely a (régebbi) 61-es (ma: 610) számú út építése során került elő 1976–77-ben. Bárdos Edith 1980-ig tartó leletmentésén középkori templom és temető maradványai kerültek napvilágra középső rézkori, késő bronzkori, Árpád-kori és középkori telepmaradvánnyal együtt. A sírok a XI–XVII. század közé datálhatók.<sup>17</sup> A lelőhelyen 1999-ben, 2003-ban és 2016-ban végeztek helyszíni szemlélt, terepbejárást.

A lelőhely, a próbafeltárás és a geofizikai mérés eredményei alapján észak felé tovább bővült, egészen a fejlesztési terület északi széléig tart, valamint a domb keleti lejtőjének felső részén húzódik. ÉNy-on a lelőhelyet lehatároltuk, mivel az itteni szondák (49., 59–61. számúak) negatívnak bizonyultak. A lelőhelyen az Árpád-kori falu további részletét tártuk fel előtér-gödörös szabadon álló kemencékkel, földbe mélyített, ún. aknakemencével, gödrökkel. A domb platóján (a régi bánya közelében) 112–113. str. számmal dokumentáltunk egy kemencével rendelkező földbe mélyített építménymaradványt, amelynek eredeti kemencéje helyén egy újat, kisebbet alakítottak ki, és a tetőtartó oszlopszerkezetet is megerősítették, alátámasztották (X. tábla 4.). A lekopott löszháton rézkori (Balaton-Lasinja-, Baden-kultúra) gödrök is előkerültek, ahol a humusz 35–40 cm. Itt már világosabb, szürkésbarna löszösebb betöltésűek voltak az objektumok. A lejtőkön megvastagodó (átlag 45 cm, max. 50–60 cm) humusz alatt barna agyagrétegben jelentkeztek a régészeti objektumok.

A próbafeltárás egyik célkitűzése volt annak kiderítése, vajon folytatódik-e tovább a templom körüli temető. A régi bánya szélét további kutatóárkokkal körbeszondáztuk, az előre kijelölt szondákat a bánya széléig húztuk tovább. Középkori sírok azonban nem kerültek elő.

<sup>16</sup> A munkát párhuzamosan végeztük a 67-es számú főút mentén, Kaposfüred határában lévő 26265 számú lelőhely megelőző feltárással, ld fentebb.

<sup>17</sup> Bárdos 1978. és 1987.



7. ábra. Kaposvár, Keleti Ipari Park II. ütem, a 2021. évi próbafeltárás szondái ÉK-ről. (Fotó Balla Krisztián)

A Kaposvár, 61-es út nevű lelőhely (40239.) egy IX. századi temető, mely a fent leírt lelőhely keleti szomszédságában, kb. 50 m-re volt. Megmaradt részét Bárdos Edith 1979–1980-ban feltárta. Összesen 87 sírt dokumentált kb. 1600 m<sup>2</sup> nagyságú területen. A szélső síroktól számítva 10 m-es sáv már negatív eredményt hozott, így a temető lehatárolható volt. A temető déli szélét elhordták az útépítés során. A sírokat, illetve a temető területét vágták a XII–XIII. századi település-objektumok (gödrök, kemencék).<sup>18</sup>

A próbafeltárás során újabb sírok nem, viszont a szomszédos lelőhelyekhez kapcsolható Árpád-kori településobjektumok kerültek elő, a 35 cm mély humusz alatti barna agyagrétegben.

A Kaposvár, Kisiván-pusztá (40238) lelőhelyet 2003-ban terepbejárás alapján vették nyilvántartásba két É-D-i irányú domb közti völgy nyugati szélén és annak a dombnak a keleti lejtőjén, amelynek déli végét elbányászták. A lelőhely keleti irányú kiterjedése a frissen telepített gyümölcsös miatt nem volt meghatározható. A 2021. évi próbafeltárás és a geofizikai mérés eredményei alapján déli és keleti irányban is nagyobb a korábban ismertnél. DNY-on a lelőhely egészen az egykori homokbányáig ér, kelet és északkelet felé pedig a fejlesztési terület széléig terjed ki.<sup>19</sup>

<sup>18</sup> Bárdos 1985.

<sup>19</sup> A megnövelt területű 40238 lelőhelytől É-ra, a Napelempark helyén rögzítettek egy új lelőhelyet (94467.) a Várkapitányság NZrt munkatársai, ahol szórványos Árpád-kori kerámiát gyűjtöttek a dombvonulat tetején. A 2020. évi megfigyelések során azonban sem a kábelárkokban, sem egyéb építési objektumban nem került elő régészeti jelenség vagy lelet. A két lelőhely összetartozása ezért nem bizonyított.

A 40238. lelőhely a tervezési terület déli sávja és DK-i negyede egy feltöltődött völgyben van. Itt az átlagos vastagságú (40 cm) humusz alatt barna agyagréteg (15–40 cm), alatta szürke iszapos (agyagos) öntéstalaj (kb. 20–40, akár 50–60 cm) látszott. Az objektumok már ez utóbbi rétegben is megjelenhetnek (vagy ebbe a rétegbe mélyedtek csak bele), de egyértelműen a szürke réteg alatti agyag alattalajban látszottak 1,05–1,25 m mélyen, mivel betöltésük jellemzően szintén sötétszürke (vagy fekete), iszapos-salakos. A vastag talajréteg miatt csak részlegesen nyitottuk meg a szondákat ebben a szektorban. A völgyben észak felé haladva a szondák mélysége nem érte el az 1 m-t, de a fenti rétegsort mutatták. Az erdőcskétől K-re a domblejtső alsó részén 40–45 cm-es humusz és ennél vékonyabb barna agyagréteg alatt jelentkeztek az objektumok, északabbra, a tervezési terület szélén pedig már a szubhumuszban látszottak.

A próbafeltárás alapján a lelőhelyen Árpád-kori település létezett, amely szórta és sűrűbb részekből áll. Gödrök, ún. munka- vagy műhelygödrök kemencével, kemencebodor, rendszertelen, néha sorban lévő oszlophelyek kerültek elő. Néhány kutat a talajvíz miatt nem bontottunk ki teljes mélységig. A próbafeltáráson talált salak, fűvócsövek, kohófal-maradványok alapján az Árpád-kori telepen fémműves tevékenységet is végeztek. A 105. str. esetleg földbemélyített műhely volt, oszlop- és cölöphelyekkel, továbbá két, salakot és kohófal-maradványokat tartalmazó omladékkupaccal (X. tábla 5-6.). Az objektumok többségét a kohótelep jellegzetes sötétszürke (feketés), patics- és faszén szemcsés, szerves, salakot is tartalmazó földjével-szemetével töltötték

fel. Ilyen feltöltésű volt például két igen mély objektum (eredetileg talán kopolyakút) felső kb. 1,5-2 m vastag rétege is az 55. szondában (135., 137. str.), amelyek már a domb keleti lejtőjén helyezkedtek el (X. tábla 7.). Tehát nemcsak a mély fekvésű részekre korlátozódnak a kohótelep tevékenységének közvetett nyomai. Érdekes, hogy a 137. str. objektumban több mint 2 m mélyen a gödör oldala vörösre égett volt.

Egyértelműen avar kori objektum a próbafeltárás során nem került elő, csak néhány avar kori kerámia-töredéket találtunk. Szintén néhány darab másodlagos helyzetű, kopott kerámia-töredék, valamint egy bronz stylustű utal közeli római kori településre.

A feltárások munkatársai: Somogyi Krisztina ásatásvezető régész, Molnár István régész (2020-2021.), Nyári Zsolt, Stunya Péter, Cserép Tamás, Papp Zoltán, Balla Krisztián technikusok. A geodéziai felmérést a Meridián Kft végezte el.

### **Megelőző feltárás és régészeti megfigyelés: MOL projekt 2020–2021.**

*Somogyi Krisztina*

A „Mezőbeni köolajvezetékek létesítése a MOL Nyrt. Csurgó szivattyúállomási kapcsolat biztosítására” beruházás Babócsa és Berzence közötti, második szakaszára három nyomvonalat dolgoztak ki, amelyek terepbejárása 2020. augusztus és november között zajlott, a „C” nyomvonal valósult meg.

A Babócsa-Merész-szőlő (19640.) nevű lelőhelyen megelőző feltárást végeztünk 2021. március első felében. A nyomvonal ÉÉNy–DDK-i irányú és 1,6 m széles volt. A 30–66 cm vastag humusz alatt barna agyag talajréteg következett, ebben már látszódtak a régészeti jelenségek. Nyolc objektum közül két árok és két gödör egy Árpád-kori település részei. Egy széles, árokszerűen jelentkező beásásban kemenceboltozat bolygatott maradványait és több foltban faszenet, átégett famaradványokat bontottunk ki. Leletanyaga nem volt a munkagödörnek, de az Árpád-kori telephez való tartozása feltételezhető. A szelvény nyugati harmadában feltárt két további objektum betöltése eltérő, világosszürke, agyaggal erősebben kevert volt, alig vált el az altalajtól. Az egyikből egy őskori (DVK) töredék került napvilágra.

A márciusban végzett megfigyelés során Babócsán, a Rinya-völgy és a Háromfára vezető műút között egy új lelőhelyet régészeti bontómunka keretében tártunk fel. A Rinya-folyótól közvetlenül Ny-ra lévő enyhe kiemelkedést a vezeték nyomvonala kb. 130 m hosszan vágta át. A folyó egyik régi, íves meanderébe szabálytalan alakban benyúló térszínen a terepbejárás során nem találtunk leleteket, de a terület régészeti érintettségére számítani lehetett. 9 objektum került elő, amelyek a 40 cm vastag humusz alatt, a barna agyagban jelentkeztek. A gödrök betöltése többségében fekete, patics- vagy faszénzemcsés kevert volt, a leletanyaguk középső rézkori (esetleg Balaton-Lasinja-kultúra). A lelőhely a kiemelkedés teljes területét magában foglalhatja, a tarlórépa ültetvény miatt azonban nem végeztünk terepbejárást a környéken.

A projekt további szakaszán Vízvár, Somogyudvarhely és Berzence térségében 2021 áprilisában és májusában került sor a régészeti megfigyelés folytatására. Somogyudvarhelyen a Barkási-táblában lévő lelőhelyet terepbejárás során fedeztük fel 2020-ban, a lekopott dombtetőn kevés középkori kerámiát gyűjtöttünk. A vezeték földárkában azonban nem találtunk régészeti objektumot.

Berzencén több nyilvánított lelőhelyet érintett a tervezett nyomvonal a térképészeti adatok alapján, ennek ellenére csak két helyen vezetett eredményre a megfigyelés. A 80903. Berzence, Vadaskerti-dűlő XXIV. lelőhelyhez soroltunk egy salakos, paticsos betöltésű és egy faszenes kevert betöltésű gödört, amelyek nem tartalmaztak leletanyagot. A 78327. Berzence, Vadaskerti-dűlő XIII. lelőhelyet egy Árpád-kori gödörrel azonosítottuk.

Berzence közigazgatási területén több jelentős élővíz, patak halad keresztül (Vadaskerti-árok, Lipéki-árok, Tekerés-berki-patak), amelyeket keresztezett a nyomvonal. A legtöbb patakparti rész fenyőfaültetvényvel vagy lucernával fedett, és előzetes terepbejárással nem voltak vizsgálhatóak. Sajnos nem került elő jelenség a nyomvonalban egyik régészeti érdekű területen sem.

A MOL-projekt résztvevői: Somogyi Krisztina, régész-koordinátor, Balla Krisztián, Cserép Tamás, Nyári Zsolt, Papp Zoltán, Stunya Péter technikusok.

## Irodalom

- BÁRDOS, E. 1978: Középkori templom és temető Kaposvár határában. Somogyi Múzeumok Közleményei 3:187-234.
- BÁRDOS, E. 1985: IX. századi temető Kaposvár határában. Somogyi Múzeumok Közleményei 7:5-46.
- BÁRDOS, E. 1987: Középkori templom és temető Kaposvár határában II. Somogyi Múzeumok Közleményei 8:5-82.
- HAJDÚ, Á. D. 2007: Somogytúr – Tetves patak mente (67/10). In: Honti et al. 2007:59-61.
- HONTI, SZ. – NÉMETH, P. G. 2007: Balatonlelle-Rádpusztá-Temetőaljja dűlő (67/4 lelőhely). In: Honti et al. 2007:49-51.
- HONTI ET AL. 2007: Honti Sz., Fábrián Sz., Gallina Zs., Hajdú Á. D., Horvák P., Koós I., Mersdorf Zs., Molnár I., Németh P.G., Polgár P., Szeőke J., Serlegi G., Siklósi Zs., Sipos C., Somogyi K. 2007: Régészeti kutatások az M7-es autópálya Somogy megyei szakaszán és a 67-es úton (2004–2005). Előzetes jelentés IV. Somogyi Múzeumok Közleményei A – Régészet. 17. 2006 (2007):7–70.
- MOLNÁR, I. – SIPOS, C. 2007a: Balatonlelle – Rádi út mellett (67/2. lelőhely). In: Honti et al. 2007:46-48.
- MOLNÁR, I. – SIPOS, C. 2007b: Balatonlelle – Rádpusztá-Romtemplom mellett (67/5. lelőhely). In: Honti et al. 2007:51-56.
- MOLNÁR, I. 2020a: A kaposvári vár. A Kaposvári Rippl-Rónai Múzeum Közleményei 7:151-153.
- MOLNÁR, I. 2020b: A kaposvári vár régészeti kutatása 2019-ben. Castrum. A Castrum Bene Egyesület folyóirata 23. szám. 111-134.
- MOLNÁR, I. 2021a: Rövid beszámoló az egykori kaposvári várnál 2020-ban végzett feltárásról. Castrum. A Castrum Bene Egyesület folyóirata 24. szám. 100-111.
- MOLNÁR, I. 2021b: Hódoltság kori gőzfürdő feltárása Törökkoppányban. In: Horváth F. (Szerk.): „...Járni csak együtt tudnak”. Régészet és néprajz összefüggései. Szeged. 123-138.
- MOLNÁR, I. 2021c: Régészeti feltárás Berzence váránál. Várak Kastélyok Templomok Évkönyv 2021:34-37.
- MOLNÁR, I. 2022: Beszámoló a Berzencei várnál 2021-ben tartott feltárásról. Castrum. A Castrum Bene Egyesület folyóirata 25. szám. Megjelenés alatt.
- RÓZSÁS, M. 2002: Török kori őrhely Drávatamási határában. In: Gerey I. – Kovács Gy. (Szerk.): A hódoltság régészeti kutatása. Opuscula Hungarica 3. Budapest. 137–142.
- SERLEGI, G. 2007: Balatonlelle – Rádi domb (67/3. lelőhely). In: Honti et al. 2007. 49.
- TÓTH, J. A. 2006: Drávatamási, Kenderáztató. – Régészeti Kutatások Magyarországon 2005:228.
- TÓTH, J. A. 2009a: Drávatamási, Kenderáztató. – Régészeti Kutatások Magyarországon 2008:183.
- TÓTH, J. A. 2009b: La Drava (Hongrie), un fleuve inconnu. – Dossiers d'Archéologie 331:46-49.
- TÓTH, J. A. 2010a: Adatok a kora újkori Közép-Duna-medencei hajók régészetéhez. In.: Benkő E. – Kovács Gy.: A középkor és a kora újkor régészete Magyarországon. Budapest. 871-884.
- TÓTH, J. A. 2010b: Drávatamási, Kenderáztató. Régészeti Kutatások Magyarországon 2009:193.
- TÓTH, J. A. 2018: Örvények titkai. Víz alatti régészeti kutatások. Budapest.

## Archaeological research in Somogy County in 2020–2021

SZILVIA HONTI, CSILLA BALOGH, ÁRON DÁVID, ZSOLT GALLINA,  
GYÖNGYI GULYÁS, ISTVÁN MOLNÁR, KRISZTINA SOMOGYI & ATTILA TÓTH J.

In our study, we report on the 2020-2021 archaeological excavations of the Rippl-Rónai Museum in Kaposvár.

In 2019, the underground remains of the castle were explored in the area of the Kaposvár castle, and in 2020, the palanquin walls were the primary target of the excavations. During the two seasons, the structure of the castle and the palanquin wall and their construction periods between the 14th–17th centuries, were clarified.

In Törökkoppány, the Turkish bath built in the 16th century was excavated, most of the foundations of the building located in the interior were unearthed, and its construction stages were clarified. In Berzence we commenced the excavations of the 16–17th century castle, which played a significant role in the battles of the Ottoman period. In 2021, the first excavation season, a long section of the outer castle wall and one of its bastions came to light. Archaeologists also found coins hidden in the clothes of a dead person buried in the outer landfill of the castle, the latest coin dating from 1532. The castle's troubled life is documented by a burned-out layer of destruction, from which several arqueobuses came to light.

Excavations continued on the north-western edge of the large Avar cemetery in Zamárdi, Réti földék. Grave No. 2759 was extra deep, in which the skeleton of a man lying on his front was found. Based on the very serious bone lesion, the man was hunchbacked, and the strange burial is explained by the fear of the dead.

Diver archaeologists have identified a new log boat on the Dráva River in Southern Somogy. Based on the dendrochronological tests, it can be dated to the end of the 17th century. Its structure differs from and is younger than the log boats forming the Ottoman pontoon bridge observed at Drávatamási.

We carried out preventive excavations on the Kaposfüred and Látvány bypass section of Road 67 and in the area of the Eastern Industrial Park in Kaposvár, and significant works were also carried out in Southern Somogy, in connection with a MOL project.

In 2020–2021, the largest-scale works in Somogy were the excavations prior to the expansion to 2x2 lanes on two sections of road 67 connecting Kaposvár with the M7 motorway one being at the southern end outside Kaposfüred, the other at the northern end,

bypassing Balatonlelle, Látvány and Somogytúr. The road construction affected the area of long medieval villages both on the southern section at Kaposfüred as well as outside Látvány and Balatonlelle on the northern section (Kaposvár-Kaposfüred-Felső-erdő-dűlő and Látvány-Szikesalja, also Balatonlelle-Rád-Temetői-dűlő). The new junction at Visz endangered a Neolithic (DVK) settlement (Somogytúr-Hegyalja-dűlő). In one of the most important archaeological sites of Somogy county, the Balatonlelle-Rád-Temetői-dűlő, relics of several archaeological periods have been found again: Copper Age (Boleráz/Baden culture), Bronze Age (Kisapostag, Encrusted Pottery, Tumulus and Urnfield Cultures), Roman era, Migration period and Mediaeval (Árpád Period, Late Middle Ages) settlement objects and Avar graves were unearthed.

In 2019–2021, the construction of the Eastern Industrial Park in Kaposvár, north of Road 610, east of the Deseda stream, also brought a large volume of work. In the first phase, the archaeological work was carried out in the western quarter of the Park, where the Museum carried out trial and preventive excavations of the Bronze Age and Early Bronze Age settlements next to the north-western part of a Late Bronze Age settlement. During the excavation, a new site was discovered, which continued in the larger, eastern part of the Industrial Park. The geophysical research and trial excavation carried out in 2021 indicated archaeological involvement in a larger area compared to the results of the field survey; about 70% of the 20-hectare surface was covered. The most important are the traces of an Avar smelting site, but remains of an extended Árpád Period and Mediaeval settlement, as well as of several Prehistoric archaeological cultures were also found. The preventive excavation was carried out in 2022 by the archaeologists of the Kaposvár and Pest County Museums.

During the construction of another oil pipeline in South Somogy, the archaeological work had to be carried out in the width of the narrow ditch. Despite this, in addition to the known sites, mostly from the Árpád period and the Middle Ages, a new Prehistoric site was also discovered.<sup>20</sup>

20 Az angol fordításokat Csizmadia Gábornak ezúton is köszönjük.