

Somogyi, Krisztina:

Universal architectural icon with local flavours

Citation: *Metszet*, Vol 13, No 6 (2022), pp 8-17,

<https://doi.org/10.33268/Met.2022.6.1>

Received: 04 November 2022

Accepted: 11 November 2022

Published: 22 November 2022

**NEW MARKET HALL, PÉCS, HUNGARY;  
ARCHITECTS: TAMÁS GETTO and GERGELY  
SZTRANYÁK**

Proof is in the making of this new market hall that faced with a limited budget, restrictive regulations, and questions of urban fabric: it is possible to deliver a monumental, elegant building. The creation of a market hall falls into four parts: an open public space, an imposing market hall, a gallery space for mixed traders and finally a powerful connection between public and private areas. From a cultural point of view this project stands testament to the connection found between Master and Student in terms of sharing ideas regarding spatial composition and the transition from conceptual thinking to reality.



01

- 01 A feltöltőudvar, háttérben a TV-torony
- 02 Nyugati bejárat
- 03 Vázlat
- 04 Helyszínrajz

# UNIVERZÁLIS ÉPÍTÉSZETI IKON HELYI ÍZEKKEL

## ÚJ VÁSÁRCSARNOK | PÉCS

—Lehet bár Magyarország fizikai periferiáján, mégis, minden évtizedben egy-két épület a kortárs építészet központjává avatja Pécsét. Biztosan nem véletlen, hogy erős építészeti karakterekkel bíró városban épülnek meg olyan bátor tervek, mint amilyen a nemrég átadott piac. A Getto Tamás és Sztranyák Gergely vezetésével elkészült új pécsi vásárcsarnok átadását nagy várakozás előzte meg: a piacozók legalább olyan lelkesedéssel várták, mint a kortárs építészet szerelmesei.

—Építészeti fotókkal és látványtervekkel túlterhelt közegünkben ritkán éri az embert olyan erős vizuális impulzus, amely sokáig emlékezetes marad. A pécsi piac központi csarnoka, amelyet egy 2016-os pályázat nyerteseként Getto Tamás és Sztranyák Gergely villantott fel, olyan erős kép,

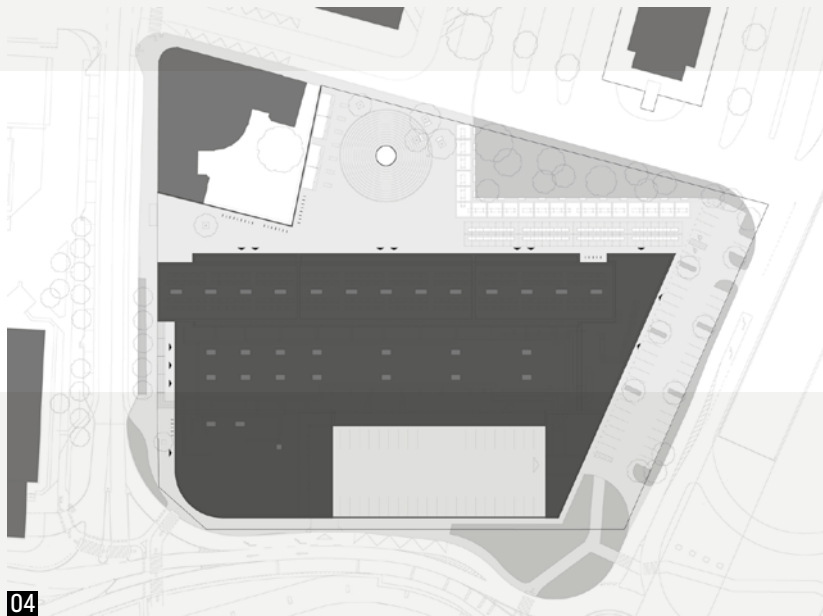
01



02



03



04

ÉPÍTÉSZ | ARCHITECT  
**Getto Tamás, Sztranyák Gergely**

FOTÓ | PHOTO  
 Greypixel

SZERZŐ | AUTHOR  
 Somogyi Krisztina

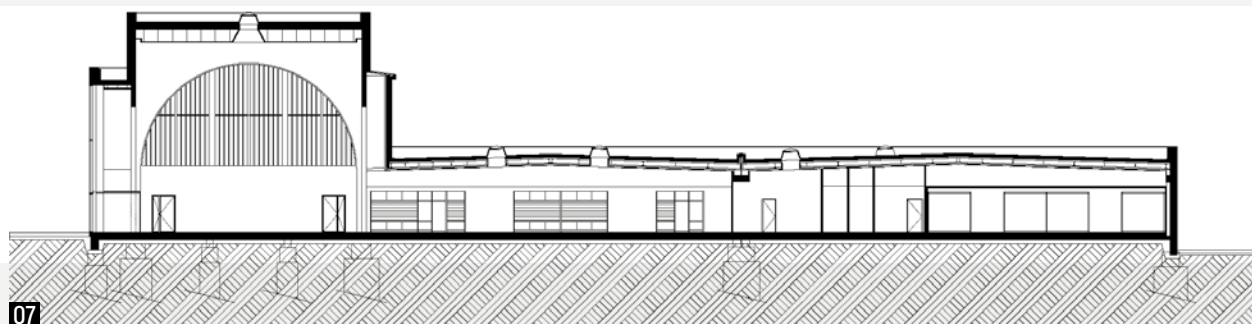
amelyet akarva-akaratlanul magával vitt az ember. Egy hófehér, monumentális csarnok vonzásmezőjébe került, aki látta. A fényes fehér bazilika láttán azonban kétféle félelem is megfogalmazódott. Az egyik a hitetlenkedés kétsége a tervben előrevetített, vágyott kép és a majdan megépülő valóság között gyakran létrejövő különbözőség okán. Vajon meg tud-e épülni Magyarországon egy ennyire tiszta rendezettségű terv,

vagy a szabályozások, funkciómódosulások és a pénztelenség visszahúzza a magasból a porba az elképzelést? A másik csendben formálódó kérdés iránya éppen ellenkező: ha megvalósul a felvetés a tervezett tisztaságában, magasztos szépségében, akkor vajon nem kerül-e feszültségbe a bele kerülő tartalommal? Nem válik-e disszonánssá az építészeti téralkotás a piac napi sürgés-forgásában? Elfogadható-e egy szakrális térhez





05



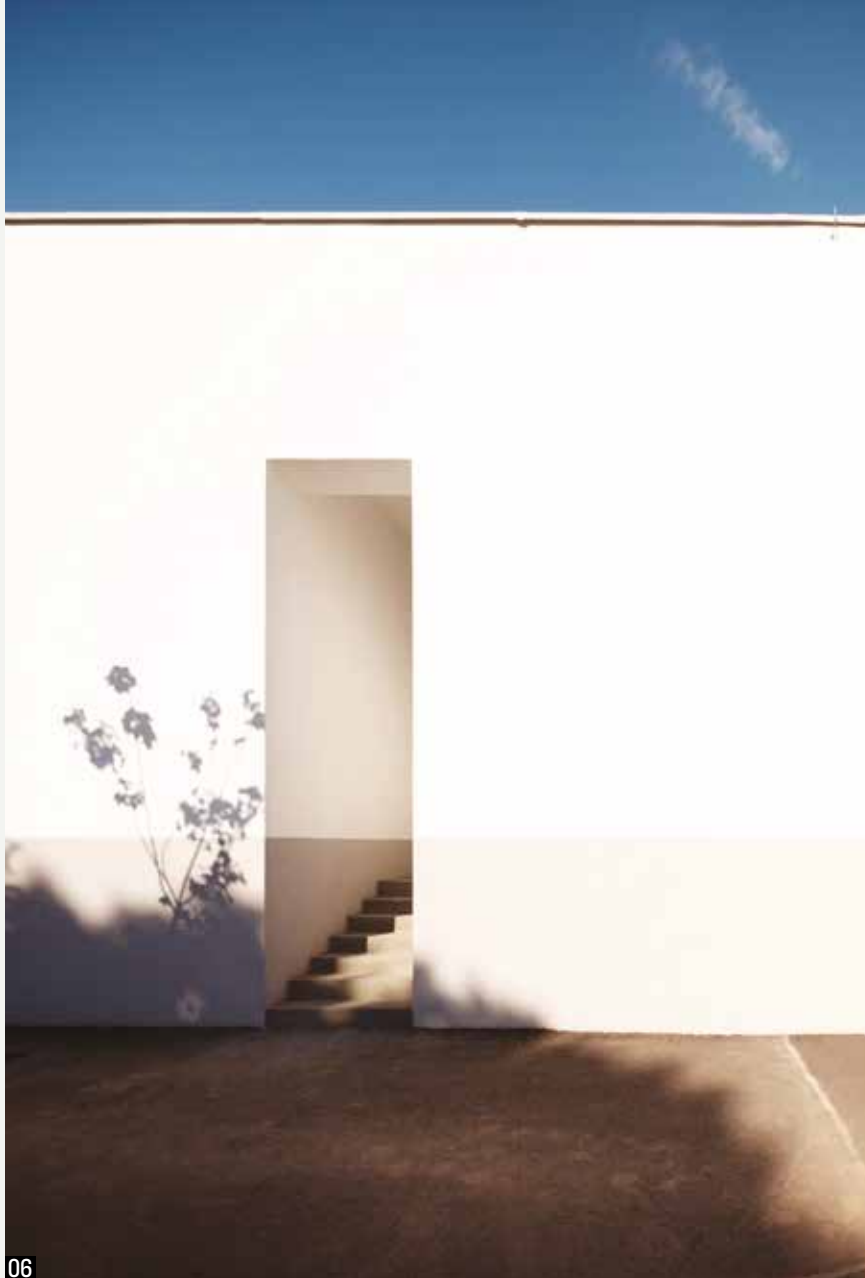
07

kapcsolható megjelenés egy hétköznapi – profán – funkció befogadására?

—A 2021-ben átadott piacról megjelent első fotók az első kétséget azonnal eloszlatták: pár év vajúdas, leál-lások, pandémia és háború viharvert közegében sem történt olyan építészeti, beruházói vagy kivitelezői döntés, amely a felvetés képletszerű erejét megváltoztatta

05  
07

volna. Ez egyszer a kép megélhető valósággá vált. Aki már járt benne, örömmel tapasztalja, hogy a klasszikus építészeti eszköztár mai átiratban is hatásos. Az emberi léptéknél jóval nagyobb, de jó arányú térformálás (amin talán még segített is, hogy a tervezés folyamatában két traktussal megrövidült a csarnok), a jól pozicionált, hatalmas üvegfelületeken beömlő fény



06

A vásárcsarnok Pécs belváros széli pontján egy olyan épületet kapott, mely tengelyben felfűzve a belvárosi dzsámmal, a dómmal, a hegyen lévő keleti kapuval, annak árkádos sorával az egyházi rendek életébe sorolódó civil épületként jelenik meg, s üzenetében tiszteli és magasabb rendűvé emeli az étel fogalmát, illetve azt a közösséget, azt a társadalmi rendet, amely itt összegyűlik, teret adva a pécsi értékeknek, ami tulajdonképpen a pécsiek közössége. | Kondor Tamás építész (Szabad Pécs)

- 05 Nyugati bejárat a megtartott hársfákkal
- 06 Ügyeletes gyógyszerár-köztér kapcsolata
- 07 Metszet

(amelyek északra és nyugatra tájoltak, de a nyári túlmelegedést gátolva délen és keleten zárt felületeket találunk), a jól olvasható, filigránsága ellenére is erőteljes tartószerkezet kortárs nyelven előadva is erőset szól. A piac látványos eleme az említett bazilikális tér, amelyet a kapcsolódó terekkel való kontraszt hoz ennyire megemelt pozícióba. A város felé horizontális felület,

08  
09

publikus köztér csatlakozik, a másik oldalról egy alacsonyabb, szürke tömb, a délvidéki kultúrát idéző bazár, ahol vékony „utcákkal” tagolva boltok találhatók. —A másik, korábban megfogalmazott kérdés a szellemi értelemben vett arányosságot érinti. Szembesülve az árusok kavalkádjával – az októberi gyümölcskinálat pazar színpompájával, a bazárrészben az állandó

12  
13





08

árusok boltjaival, a tematikus egységekbe szervezett savanyúság-, pékáru-, húskínálattal, majd a piaci forgataghoz hozzá tartozó vendéglátással, a hurkással, lángosossal, kínai büféssel és halassal – nem feszültségként, ellentmondásként jelenik meg a tér és az általa befogadott tartalom, hanem éppen ellenkezőleg: mintha a mozgalmas hétköznapi világ horgonyozná le az épületet. Harmonikusan működik együtt a monokróm környezet és a vásárolás kusza világa. Együtt egység. Magyarországon kétféle hagyománya alakul a kortárs piacépítésnek: a budapesti az Építész Stúdió által tervezett Fény utcai, vagy Kertész András Budafoki Szomszédok Piacához hasonlóan nyugodt közeget kíván létrehozni, és számomra meggyőzőbb légkört teremt a vásári forgatagnak, mint az önmagában is mozgalmas, Rajk László alkotta Lehel téri piac.

—A pécsi környezet nyugodtsága azonban semmiképpen sem neutrális. Kifejezetten poétikus, sőt, szimbolikus tartalmat kell lássunk abban a tervezői döntésben, hogy a kistermelői pultok kapták a legimpozánsabb teret. Az árusítás színes-szagos-mozgalmas szönyege kap maga fölé teret. Ebben, remélem, joggal veszem észre a jelenkori kultúrának azt a szándékát is, hogy a vidéki (a Pécs környéki) kistermelők portékáját, magát a működési módot támogatni érdemes.

A gasztrokultúrában a helyi termékekre való támaszkodás fontos érték, ebben egy életmódbeli és egy ökológiai szempont is megjelenik. Pécssett és környékén a helyi termék nemcsak fontos védjegy, hanem élő kultúra is – ha a központi csarnoktér ezt ünnepli meg, az teljességgel elfogadható.

—A lendületes, magas, karcsú monolit ívtartók által ritmizált térnek egy nagy gesztusként való leírása az olvasóban azt a képzetet keltheti, hogy a helyi adottságokból következett ez az egyszerűnek tűnő formálás. A környék adottságai, sőt az épület egésze azonban közelről sem szimpla: nemcsak a téri formáltság, hanem az adottságok, így a városi szituáció és a feladat is komplex, a pályázat kiírásakor a képletszerű eredmény nem volt predesztinálható. A szomszédos épületekről és a városi kapcsolódásokról való elképzelések nehezítették az épület telepítésének a kérdését. A történeti belváros alján, a várost kelet–nyugati irányban kettészelő vasúti sínpálya közelében, a felettiük átívelő Árpád felüljáró hálózába ér bele a telek. Az új csarnokhoz tartozó közteret a kiíró az egy tömbbel beljebb lévő korábbi, a '70-es években épült régi csarnok bontásának helyére képzelte el. A régi és az új piac közé még beékelődik egyetlen lakóház is a Zólyom utcában, egy egykori zárt sorú beépítés kedves emlékeként.



Az új pécsi vásárcsarnokban az építészeti hangsúly a közösség-építésre esik, annak spontán, alulról szerveződő változatára, amely nem irányított, hanem egyszerűen teret, lehetőséget kap arra, hogy a mindennapos tevékenységből kibontakozzon, megképződjön – és kiépüljön egy település közössége. | Uhl Gabriella (Octogon)

- 08 Kültéri árusítók, háttérben a vásárcsarnok északi homlokzata
- 09 Portikusz és a főhajó

09

A mára szoliterré vált lakóépület bizonytalan helyzetben volt a pályázat kiírásakor, árválkodott, aminek feloldásaként az új piacot több pályázó is a lakóházhoz kapcsolta. Kevesen hittek ennek az épületnek a karakterteremtő jellegében, de a ma látható állapot, az új, sárga homlokzatfestéssel rendbe tett épület éppen pozíciójának furcsasága miatt hordoz fontos jelentést, egy évszázadok során így-úgy nőtt város velejárója. A két piac közötti tömbben található még a buszpályaudvar is, amelynek buszai között gyalogosközlekedést nehéz volt balesetmentesen elképzelni. Ennek a nagy forgalmú adottságnak a rendezése is komoly kihívás volt a tervezők számára.

— Getto Tamás pécsi építészként régóta foglalkozik a terület megértésével. A 2010-es Pécs Európa Kulturális Fővárosa eseménysorozatra való készülés során kiírt Pécs-belváros észak–déli tengelye pályázatra is adott

be tervet, abban a mostani piac alatt új intermodális központ létrehozását fogalmazta meg. [1] Ez a felvétel már akkor is a történeti belváros és a vasút közötti tengelyek nehézségeit feszegette, a piac telepítésével ugyanez a kérdés került elő. A közlekedési nehézségek oldására egy új körforgalom létesítésére tettek javaslatot, ennek építése a szűkös hely miatt volt bizonytalan, de szükségszerű volt a buszforgalom kezelése miatt. Erre a déli, forgalmas oldalra az árufeltöltés és a parkoló nyílik, illetve ezen az oldalon található a hűtőház és a hőközpont is. A vasút és az utak felé tehát az ipari funkciók fordulnak. A kétféle használat összekapcsolásának modellje egy összefonódó ujjakkal megrajzolt kéz volt már a pályázatban: a képzetben a gyalogos és autós, a fogyasztási és beérkezési, a nyitott és a zárt elemek egymást erősítő jellege fogalmazódott meg. Ez az elv a helyszínen működésben jól érzékelhető.

04

03



10



12



13

—Szintén a külső, fizikai környezettel kapcsolatos alapvető döntése a tervezőknek, hogy a korábbi piac bontásával nem értettek egyet, ezért nem annak helyén látták meg az új piac külső térérszét. A régi piac megmentését nemcsak az indokolta, hogy az építkezés alatt is legyen működő vásároló hely Pécsen, hanem az is, hogy egy ilyen épített városi csarnok bontása felesleges környezeti terhelés lenne, hiszen számos új funkciót befogadhat. (A hasznosítás kérdése ma még nyitott.)

A megvalósult elképzelés a köztér a megmaradt lakóépület, a régi piac és a buszpályaudvar között hozza létre. Szép gesztus ebben a környezetben egy hosszan elnyúló sztoa. A minimális elemekkel formált, karcsú oszlopokkal alátámasztott árnyékoló tetősor a külső árusítást szépen rendezzi. A köztér és a piactér szétválasztását pedig egy centrális térszék kialakítása erősíti meg.

—Az új pécsi piac tehát összességében négy különböző térszékéből áll: a városi, északi oldalon teljesen publikus, nyitott köztér található (1), ehhez kapcsol egy

hártyavékony függönyfallal az impozáns csarnoktér (2), mellé sorol a bazárnak nevezett alacsonyabb szürke sáv – ahonnan a tervezés ideje alatt szerencsére kikerült egy galérián elhelyezett tekintélyes méretű gasztroszint – (3), végül a már említett gazdasági kiszolgálóterek zárják az épületegyüttest a déli oldalon (4). A térsorból érzékelhető, hogy a piac átmenetet hoz létre a belváros gyalogos világa és az infrastrukturális sáv között.

—Pécs új vásárcsarnoka nemcsak vonzó idea, szép kép, hanem legfőképpen egy jól átgondolt és pontosan artikulált működésmód. Ennek együttesen köszönheti sikerét, így azt is, hogy a látványos csarnok nem tűnik luxusnak, méretei ellenére is valahogy arányosnak érzékelhető. Ebben bizonyosan az építési technológiáknak is komoly szerep jut. Fontos tény, hogy a látható struktúra egyben maga az elsődleges teherhordó szerkezet, olyan feszes mérnöki konstrukció, amely takarékos anyaghasználattal, okosan merevíti mindkét irányba a nagy fesztávokat. A pillérek jobban megnézve észrevehető bennük egy erősebb cezúra,



11

- 10 Előtérben a villamos vezetékeket rejtő betonsztélék  
 11 A főhajó az árusítóasztalokkal  
 12-13 A csarnok használat közben

amely az építés módjáról árulkodik. Az előregyártott pillérekre monolit ívtartók kerültek, ennek íves acél zsaluszerkezete Isztambulban készült. Kérdésként merülhet fel a betonszerkezet fehérre festése, hiszen a kortárs építészetben a beton látványa ismét erős esztétikai értékkel bír. Pécsi építészekkel beszélve a szerkezetkész épület nyersesége bennük erőteljes pozitív hatást váltott ki, ugyanakkor az építészek döntése, a lazúros fehér festés a használók irányába tett szép és okos gesztus: a nyers beton ma még a befejezetlenség vagy a szegénység jelentésével bír a nem építészek számára, ez nehezítette volna a piac elfogadottságát.

—A látható elemeken túl essen szó azokról is, amelyek éppen azért fontosak, mert szinte láthatatlanok. A gondos tervezői jelenlét eredménye, hogy a gépészet és a villamosság rejtve marad: a függönyfalat tartó pillérek közül minden második vastagabb kialakítása rejtje ezeket. A háttérinfrastruktúra rendezettsége a piacon belül is pontosan átgondolt: a sorok belső végén lévő betonhasábok nemcsak az áramforrást rejtik, de egyben kijelölik az asztalsorok helyét is a térben. A csarnok megélhető harmóniájában nagy a szerepe az akusztikának: az álmennyezet perforált lemezei mögött hanglággy anyagok segítik, hogy a kellemes zsongás ne váltsa át zavaró csörömpöléssé. A boltívek között tetőnyílások is vannak, amelyeknek részben a füstelvezetésben van

szerepük és az épület természetes átszellőztetését is lehetővé teszik.

11

—Végül térjünk újra vissza a szép képhez, zárásként a csarnok nyugati íves üvegfalához, annak éjszakai látványához. A belülről felfénylő piac létrehozását több mozzanat motiválta. Ebben a tervezőknek az épületek külső megvilágításától való idegenkedése éppúgy megjelent, mint a vágy, hogy felkeltsék az érdeklődést a derengő térbe való bekukucskálással. A piac jelentős méretű tömböt hasít ki a városból, csak a központi csarnoknak 7000 m<sup>2</sup> az alapterülete – egy ekkora méretű sötét és zárt épület mellett vakon elmenni kellemetlen, ezért a transzparencia megteremtése az aktív városhasználatot hívó döntésként is lényeges. A Bajcsy-Zsilinszky utca felőli látvány főhomlokzatként is értelmezhető, égböve a belvárosba futó utcának. Az építkezés alatt féltve megőrzött négy kőrisfa nyáron jól árnyékolta a nyugati oldalt, egyben le is zárta a tömböt.

10

—Az utca másik oldalán is hatalmas fák sorjáznak az út mellett. Mögöttük, ezek takarásában Tillai Ernő 1981-ben épült Domus áruháza húzódik meg, amelyet a helyi Zsolnay-gyár színes épületkerámiai borítanak. A bizonytalan sorsú, utoljára kínai piacként működő épület is nagy figyelmet kapott az átadásakor. Ma az új pécsi piac épületét ünnepeljük. A két épület két külön világ, a köztük lévő 40 év építészeti állításai és





A pécsi építészképzés ismérve éppen az, hogy az oktatók szakmagyakorló tervezők, alkotók. A mester-tanítvány viszony hétköznapi jelenség, és nem vitatjuk el, hogy a frissesség, amit hallgatóink hozhatnak, inspiráció a tervezésben. Sztranyák Gergely és Getto Tamás a vásárcsarnokkal tervpályázat útján került kapcsolatba, rengeteg munka van mögötte, és a szakmai siker, amit ez az alkotás nekik hozott, a MIK építészképzéseinek is nagyon sokat jelent. |

Dr. Medvegy Gabriella dékán,  
PTE (Tervlap.hu)

14

kulturális valósága ma nagyon messzinek tűnik egymástól. Pedig mind a kettőben – és számos más pécsi középület alkotóiban – közös a szándék, hogy erőteljes gondolatok formálják a környezetet. A pécsi piacnak ma nemcsak a szakma, hanem a nagyközönség is örül. Reméljük, hogy az épület újra megpezdíti a pécsi életet. Egy erős vízió valósult meg újra, ennek kapcsán Susan Sontag gondolatai jutnak az eszembe. „A mai kor jobban szereti a képet a tárgynál, a kópiát az eredeténél, a reprezentációt a valóságnál, a látszatot a lényegi létezőnél. Egy társadalom akkor válik modernné, amikor a képek gyártása és fogyasztása válik a legfontosabb tevékenységgé, amikor a képeknek olyan hatalma lesz, hogy azok határozzák meg, hogy a valóságból mire vágyunk, a képek fogyasztása a fizikailag

megtapasztalható élmények helyébe lépnek és mindez elengedhetetlenül fontos a gazdaság egészséges működéséhez, az állam stabilitásához és ahhoz, hogy az emberek boldogan éljék az életüket.” [2] Az amerikai író, filozófus képi fétiskultúráról megfogalmazott figyelemztetése Pécssett visszafordítható a térbe: a piac vonzó képe sok-sok év nehézség után a hétköznapi életébe integrált valósággá vált. Nagy lehetőség ez: egy virtualizálódó világban olyan, mindenki számára elérhető hely jött létre, ahol a valóság multiszenzoriális élményét a maga teljességében lehet átélni.



15

- 14 Nyugati homlokzat a függőnszerű alumíniumárnyékolóval
- 15 Monolit ívtartók

ÉPÍTÉS MUNKATÁRSÁK: Pálfy Barnabás, Vári Mihály, Tóth Kata | TÁJÉPÍTÉS ZET: Mohácsi Sándor, Tóth Réka | STATIKA: Nagy László, Duga Marcell | ÉPÜLETSZERKEZETEK: Perényi László Mihály, Kovács Krisztián | GÉPÉSZET: Rolich Zsolt | ERŐSÁRAM: Mándity Miklós, Hegyi Zoltán | GYENGEÁRAM: Gungl Péter, Gazdag Balázs | TŰZVÉDELEM: Lengyel László, Sallai Csaba | KÜLSŐ KÖZMŰ: Nagy Gábor, Jakab Ferenc | ÚT: Nagy Gábor, Kiss Balázs | AKADÁLYMENTESÍTÉS: Rózsa Sára | KIVITELEZŐ: B Build & Trade Kft. | TÁMOGATÁS: Blueplan mérnökiroda | TERVPÁLYÁZAT, ÉPÍTÉS MUNKATÁRSÁK: Borbás Réka, Borbás Renáta | TERVPÁLYÁZAT, TÁJÉPÍTÉS MUNKATÁRSÁK: Polarecki Dóra, Reith Anita, Szöbölödi Anita, Takács Dániel, Tóth Evelin Enikő | TERVPÁLYÁZAT, ÚTTERVEZŐ: Udvardi Péter | TERVPÁLYÁZAT LÁTVÁNYTERV: Kozák Barnabás | FOTÓ: Greypixel, (működés közbeni: Sztranyák Gergely)

#### IRODALOM / REFERENCES

- [1] Somogyi, Krisztina - Czakó, Zsolt (eds): *KÖZ\_TÉR\_KÖZ, Pécs2010 Európa Kulturális Fővárosa építészeti pályázatok és köztérfelújítások*, 2010, p 121.
- [2] Evans, Jessica - Hall, Stuart (eds): *Visual culture: the reader*, 1999, p 80.