

Faunisztikai adatok a Keszthelyi-hegység nagylepke faunájának ismeretéhez (Lepidoptera: Macrolepidoptera)

¹ÁBRAHÁM LEVENTE, ²HERCZIG BÉLA, ³BÜRGÉS GYÖRGY

¹SMMI Természettudományi Osztály H-7400 Kaposvár Fő utca 10.; Hungary; e-mail: labraham@smmi.hu

²KEM MGSZH, H- 2890 Tata Új u 17. Hungary; e-mail: Herczig. Bela@komarom.ontsz.hu

³Pannon Egyetem Georgikon Mezőgazdaságtudományi Kar 8360; Keszthely Deák F. u. 16. Hungary

ÁBRAHÁM L., HERCZIG B. & BÜRGÉS GY.: *Contribution to the knowledge of the butterfly and moth (Macrolepidoptera) fauna of the Keszthelyi Mountains (Hungary).*

Abstract: Faunistic data and characterization of some rare species of the Keszthelyi Mountains are published. Faunistic surveys were carried out in three different periods; the first period took from the early twentieth century till 1968. At the beginning, only scattered faunistic samples, later (between 1952 and 1967) data from light trap network of plant- and forest protection network were known. In the second period (between 1979 and 1984) an intensive faunistic investigation was carried out by light trapping and lighting in the southern part of the Keszthelyi Mountains. Finally, in the third period (between 2001 and 2004) the different nature conservation areas were sampled in the southern and northern parts of the mountains. From the Keszthelyi Mountains, altogether 896 species of butterflies and moths are known based on 6596 faunistic data. The number of the protected species is 72 .

Keywords: Lepidoptera, faunistical survey, Hungary

Bevezetés

A Keszthelyi-hegység a Bakonyvidék középtáj legnyugatabbra fekvő kistájcsoportja. Területe 450 km², amely felépítését és szerkezetét tekintve két jellegzetesen elkülönülő északi, vulkanikus és déli, üledékes kőzetekből álló részre osztható. A két nagyjából azonos méretű kistájon az alapkőzetnek megfelelően változatos felszindomborzatú formák alakultak ki.

A hegység északi részét elfoglaló Tátikacsoport kistájegységen a Tátika és a Kovács-hegy vulkáni kúpjai, látatakarói uralják a középhegyvidéki jellegű tájat.

A hegység déli részén mezozoos kőzetekből felépülő Keszthelyi-fennsík kistájegység minden oldalról meredeken határolódik el a szomszédos területektől. Felszínén a relief-energia nagysága nagy, ennek következtében kisterületen belül kiemelkedő dolomit és mészkőrögök, meredek oldalú völgyek szabdalják a fennsík területét. A kistájegység szegélyén töréses, sásbérces szerkezetű formák miatt meredek lejtők és sziklafalak találhatóak.

A két kistájegységet elválasztó területen és a Balaton-medence felől északi irányban hosszan elnyúló kiszélesedő talpú völgyek teszik még változatosabbá a tájképét.

A Keszthelyi-hegységben az alapkőzet és a rendkívül változatos felszindomborzat miatt a lepkék élőhelyei kis területen belül nagyon mozaikosan helyezkednek el (MAROSI 1990).

A Keszthelyi-hegységben végzett lepidopterológiai kutatások intenzitása alapján is - a kistájcsoportok elkülönítéséhez hasonlóan - két részre osztható. A Keszthelyi-hegység északi vulkanikus területén alapfauna feltáró kutatás a jelenlegi vizsgálatot megelőzően még nem folyt. Természetesen szórványadatokkal erről a területről is rendelkezünk, bár ezek régiiek és az adatok pontos lelőhelyei sem behatárolhatók. A Keszthelyi-hegység déli üledékes kőzetekkel fedett területéről és annak előterében a „Balaton parti riviera“ sávból már a korábbi vizsgálatok eredményeként jelentős mennyiségű faunisztikai adattal rendelkezünk.

A hegység területén végzett kutatások módszerük és intenzitásuk alapján három szakaszra oszthatók: 1. szórvány faunisztikai adatok közlése (1905-1968-ig), 2. növényvédelmi és ökofaunisztikai vizsgálatok (1968-1981), 3. természetvédelmi vizsgálatok (1997-2002).

A Keszthelyi-hegységben először a múlt századforduló táján Waschmann János és Váγγελ János (VÁNGEL 1905a, 1905b) végzett faunafelmérést. Várvolgy környékének nagylepkéiről tudósít KOVÁCS (1953, 1956) a hazai nagylepke fauna elterjedési adatait ismertető dolgozataiban. Kovács Lajos 1952-1968 közötti időszakban naplózta a keszthelyi fénycsapda anyagát. Ezt követően a hetvenes évek közepétől Rezi környékén végzett alapos éjjeli lepkékutatást HERCZIG és BÜRGÉS (1979), HERCZIG et al. (1981) valamint egy-egy évig Becehegyen, Cserszegtomajon, Válluson és Zalaszántón is fénycsapdát üzemeltettek. A nappali lepkék kutatásáról további szórvány faunisztikai adatot találunk a „Bakony nappali lepkéi“ című kötetben (DIETZEL 1997). Bálint Zsolt 1980-ban Balatongyörök környékén vizsgálta a nappali lepkéket, adatait ebben a publikációban átengedte közlésre.

A Bakonykutatás keretében több hazai gyűjtő (Kovács Péter, Mészáros Zoltán, Ronkay Gábor, Ronkay László, Schuck Róbert, Sovány Róbert, Szabóky Csaba) látogatta meg elsősorban hegység déli kistájegységét. Bozai József becehegyi nyaralójánál időszakosan működtetett egy fénycsapdát és annak anyagából a ritkább fajokat saját és unokái számára felállított kis gyűjteményben tárolta.

A hegység faunakutatásának harmadik intenzív szakaszában Ábrahám Levente és Kondorosy Előd végzett a hegységet jellemző különböző élőhelyeken fauna felmérést természetvédelmi céllal.

Napjainkban is tovább folytatódik a hegység nappali lepkefaunájának vizsgálata Csontos Gábor a Pannon Egyetem Karán szakdolgozatot készített a hegység déli részéről, amelynek összefoglalóját publikálta is (CSONTOS 2006).

Jelen dolgozat célja, hogy összefoglaljuk és közzétegyük a Keszthelyi-hegység területén gyűjtött nagylepkefauna kutatások eredményeit.

Anyag és módszer

A nappali lepkék egyelő, hálós gyűjtésén - és sok esetben pusztá megfigyelésén - kívül a legfontosabb gyűjtőmódszer a személyes éjszakai lámpázás, állandó mintavételi helyre telepített és a hordozható fénycsapdák voltak.

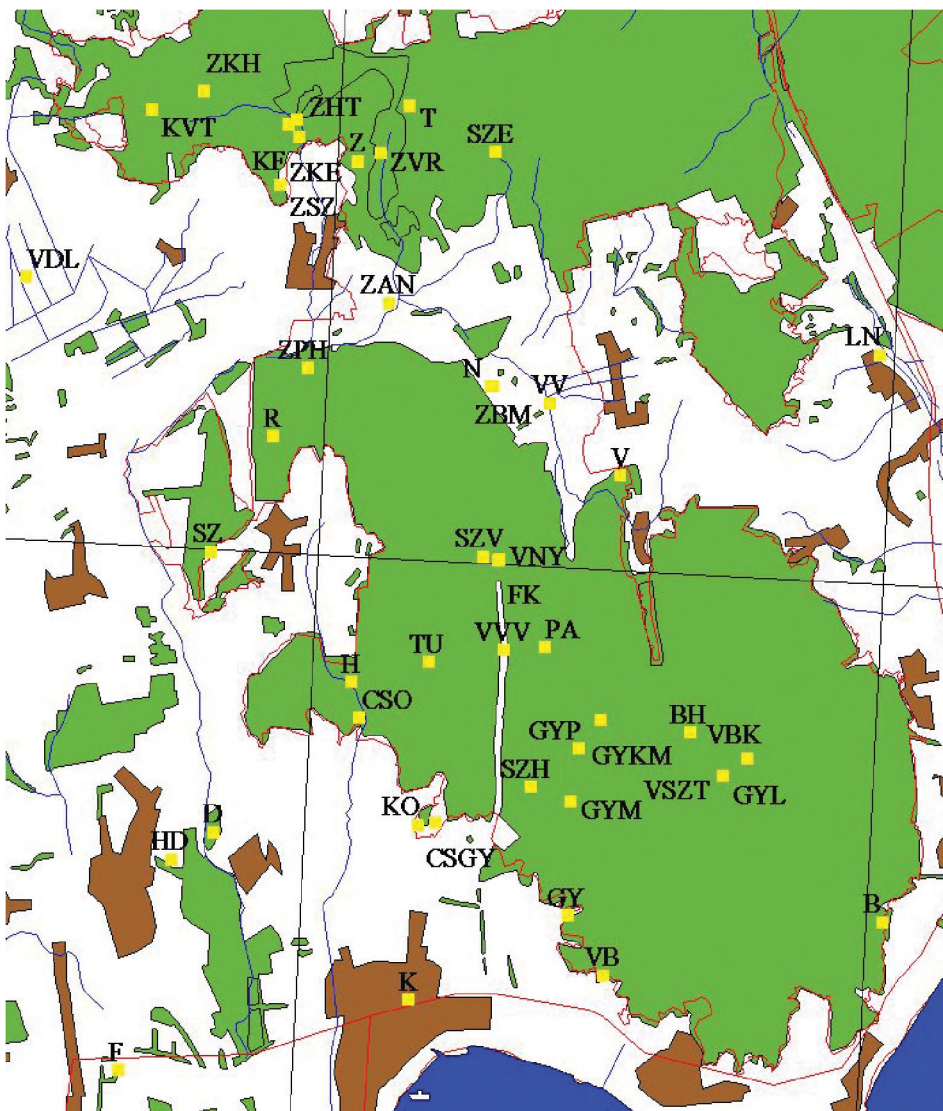
A hegység területén mező- és erdőgazdasági kártevő előrejelzés céljából állandó mintavételi helyre felállított fénycsapdák (Keszthely, Becehegy, Cserszegtomaj, Vállus, Zalaszántó) „Jermy-típusúak“ voltak és normál izzóval üzemeltek.

A Keszthelyi-hegységben 1976-tól elinduló intenzív faunisztikai vizsgálatok során már az állandó mintavételi helyekre (Rezi) telepített fénycsapdákban és a személyes lámpázások alkalmával is HgL 125 W-os izzót használtunk.

A lepkefauna felmérésére 2000-2004 között személyes éjjeli gyűjtések során többnyire 160 wattos kevert fényű lámpát (HMLI) alkalmaztunk, amelyet egy kb. 4 m² felületű, áttetsző anyagú fehér lepedő előtt állítottunk fel. Emellett a gyűjtőlepedő egyik oszlopánál egy 20 wattos "fekete fényű" UV fénycsövet is működtettünk, hogy a szövköket és a bagolylepkéket még hatékonyabban csalogathassuk a gyűjtőlepedőhöz.

Ezen kívül, kis méretű, akkumulátorral üzemelő (12V 8W black light tube) fénycsövekkel működtetett fénycsapdákkal, alkalmanként 3-6 darabbal, is végeztünk gyűjtéseket.

A lámpázások alkalmával csalétkézést is alkalmaztunk.



1. ábra: Mintavételi helyek a Keszthelyi-hegységben

Eredmények

A Keszthelyi-hegységéből 896 nagylepke fajt sikerült kimutatni, ebből 787 faj képviseli az éjszakai nagylepke és 109 nappali lepke faunát. A faunalistában használt nevezéktan és taxonómia VARGA et al. (2004) kötete és a gyűjtött anyag 6596 faunisztikai adata alapján került összeállításra. A védett fajok száma is rendkívül magas: 72.

Lelőhelyek rövidítései: ?- EOY koordinátája nem ismert

Lelőhely rövidítése	Lelőhely neve	EOV-X	EOV-Y
B	Bece-hegy	521250	161504
BH	Bece-hegy	517833	164789
BGY	Balatonyörök	?	?
CS	Cserszegtomaj	?	?
CSGY	Cserszegtomaj Gyótrös-tető	513319	163224
CSO	Csókakő	511972	165050
D	Dobogó	509396	163070
F	Fenekpuszta	507708	158950
FK	Fagyoskereszt	514426	167771
GY	Gyenesdiás	515677	161624
GYKM	Gyenesdiás Kismesszelátó-hegy	516252	165010
GYL	Gyenesdiás Ló-hegy	518415	164047
GYM	Gyenesdiás Meleg-hegy	515709	163605
GYP	Gyenesdiás Pénzes-völgy	515870	164509
H	Hegyhát	511843	165662
HD	Hévíz Dobogó-láp	508666	162589
K	Keszthely	512844	160170
KF	Zalaszántó Kovácsi-hegy Becsemája	510727	175316
KO	Zalaszántó Kovácsi-hegy Vad-tó	508317	175585
L	Lesencefalu	?	?
N	Nagylapos	514306	170783
PA	Puskaporos Allé	515265	166268
R	Rezi	510461	169923
SZ	Rezi Szőlő-hegy	509358	167924
SZE	Zalaszántó Szebeki-erdő	514395	174850
SZH	Gyenesdiás Szár-hegy	515002	163844
SZV	Várvölgy Szentmiklósi-völgy	514182	167834
T	Tátika	512872	175636
TU	Tusakos	513208	166004
V	Vállus	516596	169240
VB	Vadlány-barlang	516295	160587
VBK	Vállus Büdös-kút	518846	164341
VDL	Vindornyai-láp	506091	172686
VNY	Várvölgy Nyugadó-hegy	514462	167799
VSZT	Vállus Szék-tető	517833	164789
VV	Várvölgy rétek	515363	170493
VVV	Várvölgy Vár-völgy	514544	166222
Z	Zalaszántó	511962	174691
ZAN	Zalaszántó Alsó Nyíres	512517	172224
ZBM	Zalaszántó Bándi-mező	514344	170785
ZHT	Zalaszántó Herman-tó	510891	175406
ZKE	Zalaszántó Kovácsi-hegy lába	510927	175111
ZKH	Zalaszántó Kovácsi-hegy	509227	175898
ZPH	Zalaszántó Púpos-hegy	511073	171101
ZVR	Zalaszántó Vár-rét	512356	174825
ZS	Zsid (Várvölgy)	?	?
ZSZ	Zalaszántó Sztupa	510580	174273
LN	Lesenceistvánd	521193	171325

A fajok listája:

Hepialidae

Triodia sylvina (Linnaeus, 1761) - BH

Cossidae

Dyspessa ulula (Borkhausen, 1790) - BH

Zeuzera pyrina (Linnaeus, 1761) - BH, CSGY, VBK

Phragmataecia castaneae (Hübner, 1790) - BH

LASIOCAMPOIDEA

Lasiocampidae

Dendrolimus pini (Linnaeus, 1758) - B, BH, CSGY, GY, GYKM, GYP, H, K, KO, N, PA, R, T, V, VBK, Z, ZBM, ZVR

Eriogaster catax (Linnaeus, 1758) - VV

Eriogaster rimicola (Denis & Schiffermüller, 1775) - FK, K, KO, R, V, Z

Euthrix potatoria (Linnaeus, 1758) - B, HD, KO, N, R, V, VDL, VV, Z, ZAN, ZSZ

Gastropacha quercifolia (Linnaeus, 1758) - CSGY, K, N, R, T, V, VNY, V, V ZAN, ZBM, ZKE, ZVR

Gastropacha populifolia (Denis & Schiffermüller, 1775) - BH, K

Lasiocampa quercus (Linnaeus, 1758) - K, N, SZV, V, VV, ZVR

Lasiocampa trifolii (Denis & Schiffermüller, 1775) - K, N, R, SZ, V, Z, ZBM, ZVR

Macrothylacia rubi (Linnaeus, 1758) - B, CS, CSGY, GYM, GYP, H, K, KO, PA, R, SZH, T, VBK, Z, ZSZ

Malacosoma castrensis (Linnaeus, 1758) - B, H, KO, PA, V, Z

Malacosoma neustrium (Linnaeus, 1758) - K, R, VSZT

Odonestis pruni (Linnaeus, 1758) - H, K, N, PA, R, V, VSZT, ZVR

Phyllodesma tremulifolia (Hübner, 1810) - B, BH, CSGY, GYKM, GYM, GYP, K, R, SZV, T, V, VBK, VNY, VSZT, VV, ZBM, ZHT, ZVR

Poecilocampa populi (Linnaeus, 1758) - K, R, V, Z

Trichimra crataegi (Linnaeus, 1758) - V, Z

BOMBYCOIDEA

Lemoniidae

Lemonia dumi (Linnaeus, 1761) - CS

Lemonia taraxaci (Denis & Schiffermüller, 1775) - R

Endromidae

Endromis versicolora (Linnaeus, 1758) - Z

Sphingidae

Acherontia atropos (Linnaeus, 1758) - BH

Agrilus convolvuli (Linnaeus, 1758) - K, R, V

Sphinx ligustri Linnaeus, 1758 - B, BH, CSGY, GYKM, GYM, H, K, N, PA, R, TU, V, VBK, VNY, VSZT, ZPH, ZSZ

Hyloicus pinastri (Linnaeus, 1758) - B, BH, CSGY, GYM, GYP, H, K, KO, PA, R, SZV, T, TU, V, VBK,

VNY, VSZT, VVV, Z, ZPH

Laothoe populi (Linnaeus, 1758) - K, N, R, SZ, V, VDL, Z, ZBM, ZHT, ZVR

Marumba quercus (Denis & Schiffermüller, 1775) - B, BH, CSGY, GYKM, GYM, H, K, R, SZH, SZV, TU, VBK, VNY, VSZT, ZPH

Mimas tiliae (Linnaeus, 1758) - B, BH, CSGY, H, K, R, SZV, V, VVV, ZBM, ZKE, ZPH, ZSZ

Smerinthus ocellata (Linnaeus, 1758) - B, BH, F, K, T, V, VSZT, Z, ZBM, ZHT

Hemaris tityus (Linnaeus, 1758) - CSGY

Macroglossum stellatarum (Linnaeus, 1758) - BH, CSGY, GYM, K, R, T, VVV, ZHT, ZKE, ZVR

Proserpinus proserpina (Pallas, 1772) - CS, H, K

Deilephila elpenor (Linnaeus, 1758) - B, BH, H, K, N, R, V, Z

Deilephila porcellus (Linnaeus, 1758) - B, BH, CS, CSGY, H, K, KO, N, R, T, V, VBK, VNY, VV, ZBM, ZKE, ZPH, ZVR, ZSZ

Hyles euphorbiae (Linnaeus, 1758) - BH, K, N, R, T, V, VVV, ZAN, ZBM, ZPH

Hyles galii (Rottemburg, 1775) - BH, K, R

Hyles livornica (Esper, 1779) - R

Saturniidae

Antherea yamamai (Guérin-Méneville, 1861) - BH, N, R, SZ, V, Z, ZBM

Saturnia pavonia (Linnaeus, 1758) - BH, K, KO, R

Saturnia pyri (Denis & Schiffermüller, 1775) - B, BH, GYP, K, R,

Agria tau (Linnaeus, 1758) - SZV, T

HESPERIOIDEA

Hesperiidae

Carcharodus alceae (Esper, 1780) - HD, ZHT,

Erynnis tages (Linnaeus, 1758) - CSGY, GY, HD, KO, KVT, V, VBK, VV, ZHT, ZVR

Pyrgus fritillarius (Poda, 1761) - F, GY, H, K, VV, VVV

Pyrgus malvae (Linnaeus, 1758) - CSGY, D, H, KO, VV, VVV, ZAN, ZHT, ZVR

Pyrgus serratulae (Rambur, 1839) - GY

Spialia orbifer (Hübner, 1823) - GY, GYP, V, ZBM

Spialia sertorius (Hoffmannsegg, 1804) - GY

Hesperia comma (Linnaeus, 1758) - B, CSGY, GY, H, HD, K, VBK, VNY, VVV, ZVM

Ochlodes sylvanus (Esper, 1779) - GY, H, K, ZVM, ZVR

Thymelicus lineolus Ochseneheimer, 1808 - B, CSGY, GY, SZE, VBK, VNY, VV, VVV, ZHT, ZKE, ZVR

Thymelicus sylvestris (Poda, 1761) - B, CSGY, GY, GYKM, GYP, H, K, KO, SZE, T, VBK, VNY, VSZT, VV, VVV, ZAN, ZHT, ZKE, ZVR

Carterocephalus palaemon (Pallas, 1771) - KO, R, ZAN, ZHT

Heteropterus morpheus (Pallas, 1771) - FK, GY, H, VV, ZVM, ZVR

PAPILIONOIDEA

Papilionidae

Parnassius mnemosyne (Linnaeus, 1758) - FK, ZHT, ZKE, ZVR

Iphiclydes podalirius (Linnaeus, 1758) - BGY, BH, CSGY, GYL, KO, VBK, VNY, VV, VVV, ZBM, ZHT, ZKE, ZVR

Papilio machaon Linnaeus, 1758 - BH, CSGY, GYKM, GYL, H, VBK, VNY, VV, VVV, ZAN, ZBM, ZHT, ZVR

Pieridae

Colias alfacariensis Ribbe, 1905 - BGY, CSGY, G, K, VV

Colias croceus (Fourcroy, 1785) - CSGY, K, VV, ZVM, ZVR

Colias hyale (Linnaeus, 1758) - CSGY, CSO, D, L, VBK, VNY, VV, VVV, ZHT, ZVR

Gonepteryx rhamni (Linnaeus, 1758) - BGY, BH, CSGY, HD, KO, KVT, SZE, T, VBK, VV, VVV, ZAN, ZHT, ZKE, ZVR

Leptidea sinapis (Linnaeus, 1758) - CSGY, CSO, F, FK, GY, GYKM, GYL, H, HD, K, KO, KVT, SZE, VBK, VV, VV, VVV, ZBM, ZHT, ZVR

Leptidea reali Reissinger, 1989 - ZBM, ZVR

Aporia crataegi (Linnaeus, 1758) - ZVR

Pontia daplidice (Linnaeus, 1758) - BGY, ZVM, ZVR

Pieris brassicae (Linnaeus, 1758) - BGY, BH, CSGY, CSO, GY, GYKM, GYP, K, KVT, VBK, VNY, VV, ZHT, ZVR

Pieris napi (Linnaeus, 1758) - BGY, BH, CSGY, CSO, GYKM, GYP, K, KO, KVT, SZE, VBK, VNY, VSZT, VV, VVV, ZBM, ZHT, ZVR

Pieris rapae (Linnaeus, 1758) - BGY, BH, CSGY, CSO, D, F, GYKM, GYL, GYP, HD, K, KO, KVT, SZE, T, VBK, VNY, VSZT, VV, VVV, ZAN, ZBM, ZHT, ZVR

Anthocharis cardamines (Linnaeus, 1758) - BH, CSGY, CSO, F, GYL, HD, K, KO, KVT, ZAN, ZHT, ZKE

Lycaenidae

Lycaena alciphron (Rottemburg, 1775) - VV, VVV, ZAN

Lycaena dispar rutilus (Werneberg, 1864) - KVT, L, VV, ZAN, ZHT, ZVR

Lycaena hippothoe (Linnaeus, 1758) - L

Lycaena phlaeas (Linnaeus, 1758) - K, T, VNY, VVV, ZBM, ZHT, ZVR

Lycaena tityrus (Poda, 1761) - CSGY, GY, GYL, KO, L, SZH, T, ZAN, ZHT, ZVM, ZVR

Callophrys rubi (Linnaeus, 1758) - CSGY, GY, H, VV, ZHT, ZVR

Satyrium pruni (Linnaeus, 1758) - CS, ZHT, ZVR

Satyrium acaciae (Fabricius, 1787) - GYP, SZE, T, VBK, VNY, VSZT, VVV

Satyrium ilicis (Esper, 1779) - CSGY, GYP, H, T, VSZT, VVV

Satyrium spini (Denis & Schiffermüller, 1775) - GY, H, VVV

Satyrium w-album (Knoch, 1782) - T

Neozephyrus quercus (Linnaeus, 1758) - B, CSGY, GYKM, K, KO, T

Thecla betulae (Linnaeus, 1758) - KO, R

Aricia agestis (Denis & Schiffermüller, 1775) - SZH, ZBM

Celastrina argiolus (Linnaeus, 1758) - CSGY, F, GYKM, HD, KVT, T, VBK, VNY, VSZT, ZHT

Cupido minimus (Fuessly, 1775) - BGY, CSGY, GY, KO, ZHT

Everes alcetas (Hoffmannsegg, 1804) - F, HD, ZAN

Everes argiades (Pallas, 1771) - CSGY, GY, VNY, VV, VVV, ZHT, ZKE, ZVR

Everes decoloratus (Standing, 1886) - CSGY, GY, VM

Glaucopsyche alexis (Poda, 1761) - CSO, H, KO

Maculinea alcon (Denis & Schiffermüller, 1775) - GYKM

Maculinea arion (Linnaeus, 1758) - GY

Maculinea nausithous (Bergsträsser, 1779) - LN, VV

Maculinea teleius (Bergsträsser, 1779) - GY, LN, VV, ZVR

Plebeius argus (Linnaeus, 1758) - BGY, GY, K, VVV, ZBM, ZHT, ZVR

Plebeius argyrognomon (Bergsträsser, 1779) - GY, H, K, KO, VBK, VNY, VV, VVV, ZBM, ZHT, ZVR

Polyommatus bellargus (Rottemburg, 1775) - BH, D, H, K, VB

Polyommatus coridon (Poda, 1761) - BGY, D, GY, K, SZH, VB, VBK, VNY, VVV

Polyommatus daphnis (Denis & Schiffermüller, 1775) - BGY, GY, K, VB

Polyommatus dorylas (Denis & Schiffermüller, 1775) - BGY, CSGY, D, GY, GYKM, H, K, KO, L

Polyommatus icarus (Rottemburg, 1775) - CSGY, GYKM, GYP, VBK, VSZT, VV, VVV, ZHT

Polyommatus semiargus (Rottemburg, 1775) - BH

Scolitantides orion (Pallas, 1771) - CSO, T, VVV, ZHT

Riodinidae

Hainearis lucina (Linnaeus, 1758) - CSGY, H, HD, K, KO, R, VBK, VNY, VV, ZBM, ZHT, ZVR

Nymphalidae

Apatura ilia (Denis & Schiffermüller, 1775) - KVT, VBK, ZHT

Apatura iris (Linnaeus, 1758) - KVT, VBK

Limenitis camilla (Linnaeus, 1764) - H, ZHT

Neptis rivularis (Scopoli, 1763) - ZHT, ZKE

- Euphydryas aurinia* (Rottemburg, 1775) - ZAN
Euphydryas maturna (Linnaeus, 1758) - ZHT, ZKE, ZVR
Melitaea cinxia (Linnaeus, 1758) - CSGY, GY, GYL, GYP, K, KO, ZAN, ZVR
Melitaea diamina (Lang, 1789) - GY, VVV, ZVR
Melitaea didyma (Esper, 1778) - GY, ZBM
Melitaea phoebe (Denis & Schiffermüller, 1775) - CSGY, GY, GYKM, K, SZH, T, VVV, ZKE, ZVR
Melitaea ogygia kovacsi Varga, 1967 - CS, GY
Melitaea trivialis (Denis & Schiffermüller, 1775) - GY, K, KO, SZH, T, VNY, ZAN, ZBM, ZVR
Melitaea athalia (Rottemburg, 1775) - BH, CSGY, GY, GYKM, H, K, KO, SZE, VBK, VV, VVV, ZHT, ZVR
Melitaea aurelia (Nickerl, 1850) - GY, GYKM, H, K, VNY, VVV
Melitaea britomartis (Assmann, 1847) - GYKM, ZAN
Araschnia levana (Linnaeus, 1758) - BH, CSGY, F, HD, KVT, SZE, T, VBK, VNY, VV, VVV, ZBM, ZHT, ZVR
Nymphalis io (Linnaeus, 1758) - H, HD, KVT, T, VNY, VV, ZBM, ZHT, ZVR
Nymphalis urticae (Linnaeus, 1758) - BGY, FK
Nymphalis antiopa (Linnaeus, 1758) - VBK, VV
Nymphalis polychloros (Linnaeus, 1758) - KVT
Polygona c-album (Linnaeus, 1758) - F, FK, H, HD, K, KVT, SZE, VBK, VSZT, VV, ZHT, ZKE
Vanessa atalanta (Linnaeus, 1758) - BGY, BH, HD, SZE, T, VBK, VNY, VV, VVV, ZHT, ZKE, ZVT
Vanessa cardui (Linnaeus, 1758) - BGY, BH, CSGY, GY, HD, SZE, T, VBK, VSZT, VVV, ZHT, ZKE, ZVR
Argynnis adippe (Linnaeus, 1758) - BGY, BH, GYKM, GYP, K, VBK, VSZT, VVV, ZVR
Argynnis aglaja (Linnaeus, 1758) - KVT, VV, ZS
Argynnis paphia (Linnaeus, 1758) - BH, GYKM, KVT, PA, R, SZE, T, VBK, VNY, VV, VVV, ZHT, ZVR
Brenthis daphne (Denis & Schiffermüller, 1775) - CSGY, GYKM, H, KVT, SZE, VBK, VSZT, VVV, ZHT
Brenthis hecate (Denis & Schiffermüller, 1775) - CSGY, GY, P, H, KO, VV
Boloria dia (Linnaeus, 1767) - CSGY, GY, GYP, HD, K, KO, VBK, VVV
Boloria euphrosyne (Linnaeus, 1758) - GY, K, VNY, VV, VVV, ZBM, ZHT, ZVR
Issoria lathonia (Linnaeus, 1758) - CSGY, GYP, KO, KVT, SZE, T, VBK, VNY, VV, VVV, ZAN, ZBM, ZHT, ZVR
Satyridae
Aphantopus hyperantus (Linnaeus, 1758) - GYKM, K, SZH, VBK, VNY, VV, VVV, ZVR
Arethusana arethusia (Denis & Schiffermüller, 1775) - D, K, T, VB, ZBM
Brintesia circe (Fabricius, 1775) - BGY, BH, CSGY, GYKM, GYPV, KO, SZE, SZH, VBK, VNY, VVV, ZBM, ZHT, ZVR
Chazara briseis (Linnaeus, 1764) - K
Hipparchia fagi (Scopoli, 1763) - BGY, BH, GY, GYKM, SZH, VBK, VNY, VVV, ZBM
Hipparchia semele (Linnaeus, 1758) - K
Hipparchia statilinus (Hufnagel, 1766) - BH
Satyrus dryas (Scopoli, 1763) - BGY, BH, D, GY, N, VB, ZBM, ZHT, ZVR
Coenonympha arcania (Linnaeus, 1761) - BH, CSGY, CSO, GYKM, K, VVV, ZHT
Coenonympha glycerion (Borkhausen, 1788) - BGY, CSGY, CSO, D, GYL, HD, K, SZE, VV, VVV, ZAN, ZHT, ZVR
Coenonympha pamphilus (Linnaeus, 1758) - BGY, CSGY, CSO, GY, GYKM, K, KO, SZE, T, VBK, VV, VVV, ZAN, ZBM, ZHT, ZKE, ZVR
Lasiommata maera (Linnaeus, 1758) - BGY, KO, ZHT
Lasiommata megera (Linnaeus, 1767) - BGY, BH, CSGY, D, GYL, T, VBK, VNY, ZHT, ZKE, ZVR
Pararge aegeria (Linnaeus, 1758) - BH, KO, T, VBK, VNY, ZHT, ZKE, ZVR
Maniola jurtina (Linnaeus, 1758) - BH, CSGY, GY, GYKM, KVT, SZE, T, VNY, VSZT, VV, VVV, ZAN, ZBM, ZHT, ZKE, ZVR
Melanargia galathea (Linnaeus, 1758) - BGY, CSGY, GYKM, K, SZE, SZH, T, VBK, VNY, VV, VVV, ZBM, ZHT, ZVR
- DREPANOIDEA
Drepanidae
Cilix glaucata (Scopoli, 1763) - BH, D, GYP, K, KO, R, V, VBK, VNY, VSZT, Z, ZKE
Drepana curvatula (Borkhausen, 1790) - BH, K, R, SZV
Drepana falcataria (Linnaeus, 1758) - BH, K, N, R, SZH, T, Z, ZBM, ZHT, ZKE, ZVR
Sabra harpagula (Esper, 1786) - B, CS, H, K, N, R, SZ, T, V, Z
Watsonalla binaria (Hufnagel, 1767) - B, BH, CSGY, GYKH, GYP, H, K, KF, KO, N, R, SZH, SZV, T, V, VB, VBK, VNY, VSZT, VVV, Z, ZBM, ZPH, ZSZ
Watsonalla cultraria (Fabricius, 1775) - B, KF, PA, R, SZ, SZV, T, V, VBK, VVV, Z, ZKE, ZPH, ZSZ
Thyathiridae
Polyploca ridens (Fabricius, 1787) - BH, KO, R, V, Z
Asphalia ruficollis (Denis & Schiffermüller, 1775) - KO, R, V, Z
Cymatophorima diluta (Denis & Schiffermüller, 1775) - CSGY, KO, V, VNY, Z
Habrosyne pyritoides (Hufnagel, 1766) - BH, H, K,

- N, PA, R, SZ, T, V, VDL, Z, ZAN, ZBM, ZKE
Ochropacha duplaris (Linnaeus, 1761) - H, K, N, R, VDL, ZKE
Tetheella fluctuosa (Hübner, 1803) - Z
Tethea ocularis (Linnaeus, 1767) - GYP, K, R
Tethea or (Denis & Schiffermüller, 1775) - B, CSGY, H, K, N, R, SZ, V, Z, ZBM
Thyatira batis (Linnaeus, 1758) - BH, H, K, N, PA, R, SZ, T, V, Z, ZAN, ZBM, ZHT, ZKE
- GEOMETROIDEA
Geometridae
Alsophila aescularia (Denis & Schiffermüller, 1775) - K, KO, R, V, Z
Alsophila aceraria (Denis & Schiffermüller, 1775) - R
Lythria purpuraria (Linnaeus, 1758) - K, V, VBK, ZBM
Cataclysmis riguata (Hübner, 1813) - BH, CSGY, GYP, H, KO, N, PA, R, VBK, VNY, VSZT, VVV, Z
Phibalapteryx virgata (Hufnagel, 1767) - BH, K, R, SZH, VBK, ZAN, ZBM
Scotopteryx caerctaria (Denis & Schiffermüller, 1775) - CSGY
Scotopteryx mucronata (Scopoli, 1763) - T, ZBM
Scotopteryx luridata (Hufnagel, 1767) - H, K, KO, R
Scotopteryx chenopodiata (Linnaeus, 1758) - KO, N, R, SZ, T, V, Z
Scotopteryx moeniata (Scopoli, 1763) - N, R
Scotopteryx bipunctaria (Denis & Schiffermüller, 1775) - KO, R, SZ
Costaconvexa polygrammata (Borkhausen, 1794) - BH, CSGY, K, SZH, VB, Z, ZPH
Catarhoe cuculata (Hufnagel, 1767) - B, CSGY, GYKM, GYP, H, K, KO, N, PA, R, SZ, SZV, T, V, VB, VBK, VSZT, Z, ZBM, ZKE, ZPH, ZSZ
Catarhoe rubidata (Denis & Schiffermüller, 1775) - B, CSGY, H, K, KO, N, R, T, Z, ZKE
Camptogramma bilineata (Linnaeus, 1758) - BH, CSGY, K, KO, N, R, SZ, T, V, VBK, Z, ZKE, ZPH, ZSZ, ZVR
Orthonama vittata (Borkhausen, 1794) - K
Orthonama obstipata (Fabricius, 1794) - K
Xanthorhoe fluctuata (Linnaeus, 1758) - B, BH, CSGY, K, KO, N, R, SZV, T, V, Z, ZHT, ZSZ
Xanthorhoe spadicearia (Denis & Schiffermüller, 1775) - B, H, K, KO, N, R, T, V, VV, Z, ZPH
Xanthorhoe ferrugata (Clerck, 1759) - B, H, K, KF, KO, N, R, T, V, VNY, Z, ZHT, ZKE, ZPH, ZSZ, ZVR
Xanthorhoe biriviata (Borkhausen, 1794) - GYM, GYP, H, Z, ZPH
Xanthorhoe designata (Hufnagel, 1767) - K, Z, ZHT
Xanthorhoe quadrifasciata (Clerck, 1759) - N, R, ZSZ
Euphyia frustata (Treitschke, 1828) - B, D, H, KO, N, R, SZ, VB
Euphyia biangulata (Haworth, 1809) - BH, CS, H, R, SZ, Z, ZKE
Euphyia unangulata (Haworth, 1809) - N, R, V, Z
Epirrhoe tristata (Linnaeus, 1758) - B, CSGY, D, H, K, N, R, Z, ZAN, ZPH
Epirrhoe pupillata (Thunberg, 1788) - D, V
Epirrhoe galiata (Denis & Schiffermüller, 1775) - B, BH, CSGY, D, GY, GYKM, GYM, GYP, H, K, KF, KO, KO, R, SZH, SZV, VBK, VNY, VSZT, VV, VVV, ZAN
Epirrhoe rivata (Hübner, 1813) - H, K, O, R, VBK, Z
Epirrhoe alternata (Müller, 1764) - B, BH, CS, CSGY, D, GYKM, GYM, K, KF, N, R, SZ, SZH, SZV, T, V, VBK, VNY, VSZT, VV, Z, ZAN
Earophila badiata (Denis & Schiffermüller, 1775) - CSGY, H, Z
Anticlea derivata (Denis & Schiffermüller, 1775) - CSGY, GYP, SZV
Mesoleuca albicillata (Linnaeus, 1758) - N, Z
Pelurga comitata (Linnaeus, 1758) - K, KO, R, SZ, V, Z
Larentia clavaria (Haworth, 1809) - BH, Z
Hydriomena furcata (Thunberg, 1784) - R
Hydriomena imphuviata (Denis & Schiffermüller, 1775) - T, VDL, Z, ZHT, ZKE, ZSZ
Colostygia pectinataria (Knoch, 1781) - CS, D, H, K, N, R, T, VB, VBK, VV, Z, ZKE, ZPH
Electrophaes corylata (Thunberg, 1792) - H, T, Z
Chloroclysta siterata (Hufnagel, 1767) - KO, R, ZSZ
Cidaria fulvata (Forster, 1771) - BH, GYKM, H, K, KO, PA, R, VBK, VSZT, Z
Plemyria rubiginata (Denis & Schiffermüller, 1775) - CSGY, ZHT
Thera cognata (Thunberg, 1792) - GYP, VBK
Thera variata (Denis & Schiffermüller, 1775) - BH, CSGY, GYP, VBK,, Z
Thera juniperata (Linnaeus, 1758) - K, KO, Z
Thera obeliscata (Hübner, 1787) - R, Z
Eulithis testata (Linnaeus, 1761) - GYKM, R, SZV, VNY
Eulithis mellinata (Fabricius, 1787) - CS, K, KO, R, Z
Eulithis pyraliata (Denis & Schiffermüller, 1775) - B, CS, CSGY, GYKM, H, K, KF, R, SZV, T, V, VBK, VNY, VSZT, Z, ZVR
Ecliptopera capitata (Herrich-Schäffer, 1839) - K, Z
Ecliptopera silaceata (Denis & Schiffermüller, 1775) - N, R, SZV, T, Z, ZHT
Cosmorhoe ocellata (Linnaeus, 1758) - BH, CSGY, D, H, K, KO, N, R, SZ, SZV, VB, VBK, VVV, Z, ZPH, ZVR
Lampropteryx suffumata (Denis & Schiffermüller, 1775) - Z, ZKE, ZSZ
Operophtera brumata (Linnaeus, 1758) - GY, K, R, Z
Epirrita dilutata (Denis & Schiffermüller, 1775) - K, KO, R, V, Z

- Epirrita christyi* (Allen, 1906) - R, RG
Minoa marinata (Scopoli, 1763) - CSGY, GYP, H, K, KO, N, R, SZH, VBK
Euchoeca nebulata (Scopoli, 1763) - HD, R, VBK, VDL, Z, ZKE
Asthena albulata (Hufnagel, 1767) - K, R, SZV, T, VVV, Z, ZHT, ZKE
Asthena anseraria (Herrich-Schäffer, 1855) - K, T, VBK, Z
Hydrelia flammeolaria (Hufnagel, 1767) - B, H, K, PA, R, V, VBK, Z
Philereme vetulata (Denis & Schiffermüller, 1775) - BH, H, K, PA, R, SZV, VNY, Z, ZPH, ZVR
Philereme transversata (Hufnagel, 1767) - H, SZV, V, Z
Hydria cervicalis (Scopoli, 1763) - BH, CSGY, GYKM, GYM, GYP, KO, SZH, SZV, Z
Hydria undulata (Linnaeus, 1758) - Z
Triphosa dubitata (Linnaeus, 1758) - VBK, ZPH
Pareulype berberata (Denis & Schiffermüller, 1775) - B, CSGY, GYP, H, K, KO, N, PA, V, VNY
Horisme vitalbata (Denis & Schiffermüller, 1775) - B, BH, CSGY, GYP, H, K, KO, N, R, SZV, T, VBK, VNY, Z, ZBM, ZHT, ZKE, ZPH, ZVR
Horisme corticata (Treitschke, 1835) - BH, CSGY, GYKM, GYP, H, K, R, SZH, SZV, T, V, VBK, VNY, VSZT, VVV, Z, ZHT, ZKE, ZPH, ZSZ
Horisme tersata (Denis & Schiffermüller, 1775) - B, BH, CSGY, GYP, H, K, N, PA, R, SZV, T, V, VNY, Z, ZHT, ZPH
Melanthia procellata (Denis & Schiffermüller, 1775) - B, H, K, N, R, T, Z, ZHT
Anticollix sparsata (Treitschke, 1828) - R, Z
Mesotype parallelolineata (Retzius, 1783) - K
Perizoma alchemillata (Linnaeus, 1758) - B, K, KO, N, R, SZ, T, V, VV, Z, ZBM, ZHT, ZKE, ZSZ, ZVR
Perizoma hydrata (Treitschke, 1829) - GYKM, H, PA, R, VBK, VNY
Perizoma lugdunaria (Herrich-Schäffer, 1855) - BH, N, R, T, V, VNY, Z, ZSZ
Perizoma bifaciata (Haworth, 1809) - K, N, SZ
Perizoma flavofasciata (Thunberg, 1792) - B, H, R, V, Z, ZSZ
Gagitodes sagittata (Fabricius, 1787) - N, Z
Gymnoscelis rufifasciata (Haworth, 1809) - CSGY, K, R, VBK, ZSZ
Chloroclystis v-ata (Haworth, 1809) - GYKM, PA, R, SZH, T, V, VBK, VSZT
Pasiphila rectangulata (Linnaeus, 1758) - CS, CSGY, GYKM, K, R, T, VBK, ZKE
Pasiphila chloerata (Mabille, 1870) - K
Eupithecia haworthiata Doubleday, 1856 - BH, CSGY, GYKM, GYP, KF, R, SZV, T, VBK, ZKE, ZPH, ZSZ
Eupithecia tenuiata (Hübner, 1813) - K
Eupithecia inturbata (Hübner, 1817) - R
Eupithecia linariata (Denis & Schiffermüller, 1775) - H, KO, N, R
Eupithecia pyreneata Mabille, 1871 - N
Eupithecia plumbeolata (Haworth, 1809) - B, K, R
Eupithecia venosata (Fabricius, 1787) - GYKM, R
Eupithecia abbreviata Stephens, 1831 - BH, KO
Eupithecia dodoneata Guenée, 1858 - CSGY, K, KO, R, V
Eupithecia pusillata (Denis & Schiffermüller, 1775) - CSGY, F, FK, K, KO, T, VBK, ZKE
Eupithecia tripunctaria Herrich-Schäffer, 1852 - K, KO, R, T, ZSZ
Eupithecia virgaureata Doubleday, 1861 - CSGY, GYP, N, R, VVV, ZPH
Eupithecia tantillaria Boisduval, 1840 - RG
Eupithecia selinata Herrich-Schäffer, 1861 - K, N
Eupithecia pimpinellata (Hübner, 1813) - CSGY, KO, N, R, VBK, ZBM
Eupithecia simplicata (Haworth, 1809) - K, R
Eupithecia nanata (Hübner, 1813) - K, R
Eupithecia innotata (Hufnagel, 1767) - N
Eupithecia graphata (Treitschke, 1828) - B, H, K, N, PA, R
Eupithecia distinctaria Herrich-Schäffer, 1848 - K
Eupithecia centaureata (Denis & Schiffermüller, 1775) - B, BH, CSGY, H, K, KO, N, R, T, V, ZAN, ZSZ
Eupithecia gueneata Millière, 1862 - KO
Eupithecia veratraria Herrich-Schäffer, 1848 - B, GYKM, K, N, PA, R, VBK, VNY, ZPH
Eupithecia absinthiata (Clerck, 1759) (=catharinae Vojnits, 1969) - K, KO, N, R, T, ZHT
Eupithecia assimilata Doubleday, 1856 - R
Eupithecia vulgata (Haworth, 1809) - K, R, SZV
Eupithecia denotata (Hübner, 1813) - R
Eupithecia millefoliata Rössler, 1866 - H, KO, N, R
Eupithecia icterata (de Villers, 1789) - CSGY, KO, N, R, SZV, V, ZBM
Eupithecia vuccenturiata (Linnaeus, 1758) - B, KO, N, R, SZ, T, V
Eupithecia semigraphata Bruand, 1850 - N, R
Eupithecia impurata (Hübner, 1813) - KO, R
Eupithecia orphnata W. Petersen, 1909 - H, PA
Eupithecia subfuscata (Haworth, 1809) - CSGY, H, GYKM, R, VBK, R
Aplocera praeformata (Hübner, 1826) - H, R
Aplocera plagiata (Linnaeus, 1758) - BH, CSGY, D, H, K, N, PA, R, SZ, SZV, VB, Z, ZHT
Aplocera efformata (Guenée, 1857) - BH, GYKM, GYM, GYP, K, SZM, SZV, VBK, VNY, Z
Chesias legatella (Denis & Schiffermüller, 1775) - R
Lithostege farinata (Hufnagel, 1767) - K, Z
Lithostege griseata (Denis & Schiffermüller, 1775) - V
Lobophora halterata (Hufnagel, 1767) - R, Z

- Pterapherapteryx sexalata* (Retzius, 1783) - CS, K, N, T, V
Acasis viretata (Hübner, 1799) - Z
Trichopteryx polycommata (Denis & Schiffermüller, 1775) - K, Z
Trichopteryx carpinata (Borkhausen, 1794) - R
Idaea rufaria (Hübner, 1799) - B, ZBM, ZKE, ZSZ
Idaea ochrata (Scopoli, 1763) - B, BH, CSGY, K, KO, R, V, ZBM, ZHT, ZSZ, ZVR
Idaea serpentata (Hufnagel, 1767) - CSGY, GY, H, K, V, VBK
Idaea aureolaria (Denis & Schiffermüller, 1775) - CSGY, H, K, KO, SZH, VBK, VSZT, VVV
Idaea muricata (Hufnagel, 1767) - B, K, N, R, T, V, VNY, VSZT, Z, ZAN, ZBM, ZPH, ZSZ, ZVR
Idaea rusticata (Denis & Schiffermüller, 1775) - B, BH, CSGY, K, R, V, VBK, ZBM, ZPH, ZSZ
Idaea filicta (Hübner, 1799) - BH, GYP, K, R
Idaea moniliata (Denis & Schiffermüller, 1775) - B, CSGY, R, VBK, Z, ZBM, ZPH
Idaea sylvestraria (Hübner, 1799) - Z
Idaea biselata (Hufnagel, 1767) - B, BH, CSGY, GYKM, K, KO, N, R, SZH, V, VBK, Z, ZKE, ZPH, ZSZ
Idaea inquniata (Scopoli, 1763) - K
Idaea dilutaria (Hübner, 1799) - H, R
Idaea fuscovenosa (Goeze, 1781) - CSGY, GYKM, K, R, T, VBK, VNY, VVV, Z, ZKE, ZPH, ZSZ, ZVR
Idaea humiliata (Hufnagel, 1767) - BH, CS, CSGY, GYKM, H, K, SZH, V, VBK, VSZT, VVV, Z, ZBM, ZKE, ZPH, ZSZ, ZVR
Idaea seriata (Schrank, 1802) - K, R, V
Icidea dimidiata (Hufnagel, 1767) - B, BH, CSGY, GYKM, H, K, T, V, VBK, VSZT, Z, ZPH, ZSZ
Idaea subsericeata (Haworth, 1809) - BH, CSGY, GYKM, KO, R, SZV, T, V, VBK, ZBM, ZKE, ZSZ, ZVR
Idaea pallidata (Denis & Schiffermüller, 1775) - KO
Idaea trigeminata (Haworth, 1809) - BH, CSGY, GYKM, H, KF, R, T, VBK, Z, ZKE, ZPH, ZSZ, ZVR
Idaea nitidata (Herrich-Schäffer, 1861) - KO, R, Z
Idaea emarginata (Linnaeus, 1758) - BH, VBK, Z, ZPH, ZVR
Idaea aversata (Linnaeus, 1758) - B, BH, CSGY, GYKM, H, K, KF, N, R, SZV, T, V, VBK, VNY, Z, ZKE, ZPH, ZSZ
Idaea rubraria (Staudinger, 1901) - B, KO, R, T, ZHT, ZKE, ZSZ
Idaea degeneraria (Hübner, 1799) - BH, CSGY, GYKM, GYP, K, R, SZH, SZV, T, V, VBK, VNY, VSZT, VVV, ZBM, ZPH, ZVR
Idaea straminata (Borkhausen, 1794) - K, R, V, R
Idaea deversaria (Herrich-Schäffer, 1847) - B, BH, CS, GYKM, GYP, H, KO, N, R, SZH, V, VB, VBK, VNY, VSZT, Z
Scopula immorata (Linnaeus, 1758) - CS, CSGY, GYKM, H, K, KO, N, R, SZ, T, V, VVV, Z, ZBM, ZKE, ZVR
Scopula corivalaria (Kretschmar, 1862) - K
Scopula caricaria (Reutti, 1853) - K, Z
Scopula umbelaria (Hübner, 1813) - GY, R, H
Scopula nigropunctata (Hufnagel, 1767) - B, BH, GYM, H, K, N, PA, R, SZH, SZV, T, V, VBK, VSZT, Z, ZHT, ZKE, ZPH
Scopula virgulata (Denis & Schiffermüller, 1775) - BH, CS, CSGY, GYKM, H, K, KO, N, R, SZH, SZV, T, V, VV, Z, ZAN, ZBM, ZHT, ZKE, ZSZ, ZVR
Scopula ornata (Scopoli, 1763) - CSGY, KO, R, Z, ZKE, ZSZ
Scopula decorata (Denis & Schiffermüller, 1775) - D
Scopula rubiginata (Hufnagel, 1767) - K, R, T, V, VVV, Z, ZSZ, ZVR
Scopula marginepunctata (Goeze, 1781) - B, BH, CSGY, GYKM, GYP, H, K, KO, R, T, V, VBK, VSZT, Z, ZHT, ZKE, ZPH, ZSZ, ZVR
Scopula incanata (Linnaeus, 1758) - B, H, K, R, V, VB
Scopula immutata (Linnaeus, 1758) - B, K, R, Z
Scopula floslactata (Haworth, 1809) - CSGY, H, PA, Z
Scopula flaccidaria (Zeller, 1852) - K
Rhodostrophia vibicaria (Clerck, 1759) - B, BH, CSGY, GYKM, GYM, GYP, H, K, KO, R, SZH, T, V, VBK, VSZT, VVV, Z, ZBM, ZPH
Cyclophora pendularia (Clerck, 1759) - N, SZH, Z, ZKE
Cyclophora albiocellaria (Hübner, 1789) - RG
Cyclophora annularia (Fabricius, 1775) - B, BH, CSGY, GYKM, GYM, H, K, KF, N, R, SZV, T, V, VNY, Z, ZAN, ZHT, ZKE, ZPH, ZSZ, ZVR
Cyclophora ruficiliaria (Herrich-Schäffer, 1855) - BH, CSGY, GYM, R, SZH, SZV, T, V, VBK, VNY, VV, ZHT, ZKE, ZPH, ZSZ, ZVR
Cyclophora porata (Linnaeus, 1767) - CSGY, GYKM, GYM, K, KO, R, VNY, Z, ZBM, ZSZ
Cyclophora quercumontaria (Bastelberger, 1897) - H, K, R, Z
Cyclophora punctaria (Linnaeus, 1758) - B, BH, GYM, K, KF, KO, R, T, V, Z, ZKE, ZSZ, ZVR
Cyclophora subpunctaria (Zeller, 1847) - B, CSGY
Cyclophora linearia (Hübner, 1799) - B, BH, K, KF, KO, R, T, VBK, Z, ZAN, ZBM, ZHT, ZKE, ZPH, ZSZ, ZVR
Timandra griseata (Petersen, 1902) - BH, CSGY, GYKM, H, K, KO, N, R, SZV, T, V, VBK, VNY, Z, ZBM, ZHT, ZKE, ZPH, ZSZ, ZVR
Rhodometra sacraria (Linnaeus, 1767) - CSGY
Pseudoterpna pruinata (Hufnagel, 1767) - B, H, KO, N, R, VSZT, ZBM
Geometra papilionaria (Linnaeus, 1758) - PA
Comibaena bajularia (Denis & Schiffermüller, 1775) - BH, K, R, T, VBK, VVV, Z, ZPH

- Thetidia smaragdaria* Fabricius, 1787) - BH, CSGY, GYKM, H, K, KO, R, VBK, VNY, VVV, Z, ZBM, ZSZ
- Hemistola chrysoprasaria* (Esper, 1795) - B, BH, H, K, KO, N, PA, R, T, Z, ZHT, ZSZ, ZVR
- Jodis lactearia* (Linnaeus, 1758) - H, K, N, R, Z,
- Thalera fimbrialis* (Scopoli, 1763) - B, CSGY, K, R, SZ, V, VNY, VVV, Z, ZAN, ZBM, ZHT, ZVR
- Hemithea aestivaria* (Hübner, 1789) - CS, CSGY, H, N, PA, R, SZH, T, V, VNY, Z, ZBM, ZHT, ZPH, ZSZ, ZVR
- Chlorissa viridata* (Linnaeus, 1758) - B, CS, CSGY, GYKM, H, K, KO, N, R, SZV, T, V, VNY, VSZT, ZHT, ZKE, ZSZ, ZVR
- Chlorissa cloraria* (Hübner, 1813) - B, CS, H, K, KO, N, PA, R, T, V, Z, ZSZ, ZVR
- Chlorissa etruscaria* (Zeller, 1849) - CSGY, R, KO, Z
- Abraxas grossulariata* (Linnaeus, 1758) - B, BH, K, KO, N, R, T, VNY, Z, ZKE
- Abraxas sylvata* (Scopoli, 1763) - B, D, R, Z
- Lomaspilis marginata* (Linnaeus, 1758) - B, BH, CSGY, GYH, GYKM, GYP, K, N, R, SZV, T, V, VBK, VDL, VSZT, Z, ZAN, ZBM, ZHT, ZKE, ZPH, ZSZ, ZVR
- Ligdia adustata* (Denis & Schiffermüller, 1775) - B, BH, CS, CSGY, GYKM, GYP, H, K, KO, N, R, SZH, SZV, T, VBK, VNY, VSZT, VVV, Z, ZAN, ZBM, ZKE, ZPH, ZSZ, ZVR
- Stegania cararia* (Hübner, 1790) - V
- Stegania dilectaria* (Hübner, 1790) - K, R
- Lomographa bimaculata* (Fabricius, 1775) - KO, N, R, V, VBK, Z, ZPH, ZSZ
- Lomographa temerata* (Denis & Schiffermüller, 1775) - B, H, K, N, R, SZ, V, VBK, Z, ZAN, ZHT, ZKE, ZPH, ZSZ
- Cabera pusaria* (Linnaeus, 1758) - GYKM, K, N, R, V, VDL, VNY, Z, ZAN, ZHT, ZKE, ZPH
- Cabera exanthemata* (Scopoli, 1763) - B, BH, GYP, H, K, KF, KO, N, R, VBK, VDL, Z, ZBM, ZHT, ZKE, ZSZ
- Theria rupicapraria* (Denis & Schiffermüller, 1775) - T, VB
- Ennomos autumnarius* (Werneburg, 1859) - BH, K, R, VNY, Z
- Ennomos quercinaria* (Hufnagel, 1767) - K, KO, R, SZ, SZV, V, VBK, ZPH
- Ennomos fuscantaria* (Haworth, 1809) - K, KF, R, SZ, Z, ZKE
- Ennomos erosaria* (Denis & Schiffermüller, 1775) - B, H, K, KO, PA, R, SZ, SZV, T, Z, ZKE
- Ennomos quercaria* (Hübner, 1813) - KO, R
- Selenia dentaria* (Fabricius, 1775) - B, BH, GYKM, GYPV, K, KO, R, SZV, T, V, Z, ZPH
- Selenia lunularia* (Hübner, 1788) - B, H, K, N, R, ZPH, ZSZ, ZVR
- Selenia tetralunaria* (Hufnagel, 1767) - BH, GYM, KF, PA, R, T, V, VBK, VNY, Z, ZBM, ZHT, ZKE, ZPH, ZSZ, ZVR
- Artiora evonymaria* (Denis & Schiffermüller, 1775) - K, V, VBK, VSZT, Z
- Crocallis elinguaris* (Linnaeus, 1758) - BH, CSGY, GYM, KO, R, SZ, T, V, Z, ZKE
- Opisthograptis luteolata* (Linnaeus, 1758) - BH, CSGY, K, R, Z, ZBM, ZKE, ZSZ, ZVR
- Ourapteryx sambucaria* (Linnaeus, 1758) - GYKM, H, K, KO, PA, R, VBK
- Plagodis pulveraria* (Linnaeus, 1758) - B, GYP, H, R, SZV, T, V, VBK, VDL, VVV, Z, ZKE, ZPH, ZSZ, ZVR
- Plagodis dolabraria* (Linnaeus, 1767) - B, BH, GYP, H, K, N, R, SZ, SZV, T, V, VBK, Z, ZBM, ZKE, ZPH, ZSZ, ZVR
- Cepphis advenaria* (Hübner, 1790) - R, Z, ZKE
- Therapis flavicaria* (Denis & Schiffermüller, 1775) - R, Z
- Pseudopanthera macularia* (Linnaeus, 1758) - B, BH, CSGY, GY, GYKM, GYL, GYP, KO, T, VVV
- Epione repandaria* (Hufnagel, 1767) - BH, H, K, R, VVV, Z
- Colotois pennaria* (Linnaeus, 1761) - FK, K, KO, R, Z
- Apeira syringaria* (Linnaeus, 1758) - K, N, PA, R, V, VBK, VNY, Z
- Hylaea fasciaria* (Linnaeus, 1758) - V, Z
- Campaea margaritata* (Linnaeus, 1767) - B, BH, CSGY, D, H, K, LN, PA, R, SZ, SZV, T, V, VB, VBK, Z, ZAN, ZBM, ZHT, ZKE, ZPH, ZSZ
- Campaea honoraria* (Denis & Schiffermüller, 1775) - BH, VBK
- Petrophora chlorosata* (Scopoli, 1763) - R
- Semiothisa notata* (Linnaeus, 1758) - H, K, R, SZ, T, Z, ZAN, ZHT, ZKE, ZSZ, ZVR
- Semiothisa alternata* (Denis & Schiffermüller, 1775) - B, BH, CSGY, GYKM, GYPV, H, K, KO, N, R, SZ, SZV, T, V, VSZT, Z, ZAN, ZHT, ZKE, ZPH, ZSZ, ZVR
- Semiothisa signaria* (Hübner, 1809) - H
- Semiothisa liturata* (Clerck, 1759) - BH, CSGY, GYKM, K, PA, R, SZH, T, V, VBK, VSZT, VVV, Z, ZPH
- Semiothisa clathrata* (Linnaeus, 1758) - B, BH, CS, CSGY, GYKM, H, K, KO, N, R, SZ, SZV, T, V, VBK, VNY, Z, ZAN, ZBM, ZHT, ZKE, ZPH, ZSZ, ZVR
- Semiothisa glarearia* (Denis & Schiffermüller, 1775) - B, BH, CS, CSGY, GYKM, GYM, GYPV, H, K, KO, R, SZH, SZV, T, V, VBK, VNY, VSZT, VV, VVV, ZBM
- Semiothisa artesiaria* (Denis & Schiffermüller, 1775) - VNY
- Tephрина arenacearia* (Denis & Schiffermüller, 1775) - B, BH, CS, K, R, V, ZSZ, ZVR

- Tephрина murinaria* (Denis & Schiffermüller, 1775) - CS, V
Hypoxystis pluviaria (Fabricius, 1787) - BH, N, SZV, V, VV, Z, ZSZ
Siona lineata (Scopoli, 1763) - B, BH, CS, CSGY, GYKM, H, R, T, Z, ZAN, ZHT, ZSZ
Dyscia conspersaria (Denis & Schiffermüller, 1775) - B, H, KO, R
Synopsis sociaria (Hübner, 1799) - CSGY, H, KO, N, R, ZBM
Chariaspilates formosarius (Eversmann, 1837) - BH
Aspitates gilvarius (Denis & Schiffermüller, 1775) - B, BH, D, KO, N, R, T, ZSZ
Odontognophus dumetatus (Treitschke, 1827) - D, R
Gnophos furvatus (Denis & Schiffermüller, 1775) - BH, GY, KO, SZ
Charissa obscurata (Denis & Schiffermüller, 1775) - KO, SZ, SZV, ZHT
Charissa pullata (Denis & Schiffermüller, 1775) - SZV
Ematurga atomaria (Linnaeus, 1758) - B, BH, GYKM, H, K, KO, N, R, SZV, T, V, Z, ZBM, ZPH, ZSZ, ZVR
Angerona prunaria (Linnaeus, 1758) - B, K, N, R, T, V, VBK, Z, ZAN, ZKE, ZPH, ZSZ, ZVR
Bupalus piniarius (Linnaeus, 1758) - B, BH, CSGY, K, R, T, Z
Tephronia sepiaria (Hufnagel, 1767) - K, R
Peribatodes rhomboidarius (Denis & Schiffermüller, 1775) - B, BH, CS, CSGY, D, GYKM, GYM, GYP, H, K, KF, KO, N, PA, R, SZ, SZV, T, V, VB, VBK, VNY, VSZT, VVV, Z, ZAN, ZKE, ZPH, ZSZ, ZVR
Selidosema plumaria (Denis & Schiffermüller, 1775) - K, R, VB
Alcis repandata (Linnaeus, 1758) - H, KF, PA, R, SZ, Z
Hypomecis roboraria (Denis & Schiffermüller, 1775) - CSGY, KF, R, SZ, SZV, T, VBK, Z, ZKE, ZPH, ZVR
Hypomecis danieli (Wehrli, 1932) - K, R, T, V, Z, ZSZ
Hypomecis punctinalis (Scopoli, 1763) - B, BH, CSGY, H, K, KF, N, PA, R, SZ, SZH, SZV, T, V, VBK, VNY, VVV, Z, ZAN, ZHT, ZKE, ZPH, ZSZ, ZVR
Cleorodes lichenarius (Hufnagel, 1767) - GY, K
Cleora cinctaria (Denis & Schiffermüller, 1775) - K, KO, Z, ZKE
Ascottis selenaria (Denis & Schiffermüller, 1775) - B, BH, CS, CSGY, H, K, KO, N, R, T, V, Z, ZHT, ZKE, ZPH, ZSZ, ZVR
Fagivorina arenaria (Hufnagel, 1767) - B, BH, FK, H, KO, PA, R, SZV, T, VBK, VNY, VVV, Z, ZBM, ZKE, ZPH, ZSZ, ZVR
Paraboarmia viertlii (Bohatsch, 1883) - B, PA, T, TU, V, ZSZ
Parectropis similaria (Hufnagel, 1767) =extersaria) - H, PA, R, V, Z
Aethalura punctulata (Denis & Schiffermüller, 1775) - BH, K, N, VDL, Z, ZAN, ZHT, ZKE
Ectropis crepuscularia (Denis & Schiffermüller, 1775) - B, GYKM, GYM, GYP, H, K, KO, R, SZH, SZV, T, V, VBK, VSZT, Z, ZAN, ZHT, ZKE, ZPH, ZSZ, ZVR
Biston strataria (Hufnagel, 1767) - BH, K, KO, R, Z, ZKE, ZSZ
Biston betularia (Linnaeus, 1758) - B, BH, GYKM, H, K, N, PA, R, SZ, SZV, T, V, VBK, Z, ZBM, ZKE, ZPH, ZSZ
Lycia hirtaria (Clerck, 1759) - K, KO, R, V, Z, ZSZ
Lycia zonaria (Denis & Schiffermüller, 1775) - BH, K, R, V
Apocheima hispidarium (Denis & Schiffermüller, 1775) - H, K, KO, R, V, Z
Agriopsis leucophaearia (Denis & Schiffermüller, 1775) - KO, R, V, Z
Agriopsis marginaria (Fabricius, 1776) - BH, K, R, Z
Agriopsis aurantiaria (Hübner, 1799) - K, R
Agriopsis bajaria (Denis & Schiffermüller, 1775) - K, R
Phigalia pilosaria (Denis & Schiffermüller, 1775) - K, R
Erannis defoliaria (Clerck, 1759) - BH, K, R, Z
- NOCTUOIDEA
Notodontidae
Cerura vinula (Linnaeus, 1758) - K
Cerura erminea (Esper, 1783) - BH, K, R
Clostera anastomosis (Linnaeus, 1758) - K, N, V
Clostera curtula (Linnaeus, 1758) - BH, K, PA, R, ZBM, ZPH
Clostera pigra (Hufnagel, 1766) - BH, K, N, R, SZV, T, V, VSZT, ZVR
Dicranura ulmi (Denis & Schiffermüller, 1775) - R
Drymonia dodonaea (Denis & Schiffermüller, 1775) - B, CSGY, GYP, H, K, KO, R, SZH, SZV, V, ZPH, ZSZ
Drymonia melagona (Borkhausen, 1790) - B, BH, N, R, SZ, SZV, V, VBK, Z, ZPH
Drymonia querna (Denis & Schiffermüller, 1775) - B, BH, CSGY, GYKM, GYM, K, KO, N, R, SZ, SZV, VBK, VNY, VSZT, ZPH, ZVR, ZSZ
Drymonia ruficornis (Hufnagel, 1766) - GYP, K, KO, R, SZV, T, VVV, Z, ZPH, ZSZ
Euchila palpina (Clerck, 1759) - B, BH, CSGY, K, KO, N, R, T, V, VDL, Z, ZAN, ZKE, ZPH
Furcula bicuspis (Borkhausen, 1790) - N
Furcula bifida (Brahm, 1787) - BH, K, KO, R
Furcula furcula (Clerck, 1759) - BH, N, R, V, ZPH
Gluphisia crenata (Esper, 1785) - K, N, R, Z
Harpyia milhauseri (Fabricius, 1775) - BH, GYP, H, N, PA, R, TU, ZPH, ZSZ

- Notodonta dromedarius* (Linnaeus, 1758) - BH, K, N, R, ZBM, ZKE, ZPH, ZSZ
Notodonta tritophus (Denis & Schiffermüller, 1775) - BH, K, R, T, ZSZ
Notodonta ziczac (Linnaeus, 1758) - BH, HD, K, N, R, VBK, VDL, Z, ZPH, ZSZ
Ochrostigma velitaris (Hufnagel, 1766) - CSGY, SZV, VBK, ZBM, ZKH
Peridea anceps (Goeze, 1781) - B, BH, CSGY, GYP, KO, R, SZH, SZV, VVV, Z
Phalera bucephala (Linnaeus, 1758) - BH, GYM, H, K, R, SZV, T, V, VBK, Z, ZPH, ZVR
Phalera bucephaloides (Ochsenheimer, 1810) - BH, CSGY, GYKM, H, N, R, SZV, TU, VBK, VNY, ZBM, ZKE, ZSZ
Phoesia tremula (Clerck, 1759) - B, BH, K, R, SZ, V, ZPH
Ptilodon capucina (Linnaeus, 1758) - BH, CSGY, GYP, K, N, R, SZV, T, Z, ZHT, ZKE, ZPH
Ptilodon cucullina (Denis & Schiffermüller, 1775) - B, CSGY, H, K, N, R, SZV, T, VBK, VVV, ZAN, ZBM, ZKE, ZPH, ZSZ
Ptilophora plumigera (Denis & Schiffermüller, 1775) - FK, K, R, Z
Spatalia argentina (Denis & Schiffermüller, 1775) - B, BH, CSGY, GYKM, GYP, H, K, KF, KO, N, PA, R, SZH, SZV, T, V, VBK, VNY
Stauropus fagi (Linnaeus, 1758) - B, BH, GYKM, H, R, SZV, TU, V, VBK, Z, ZPH
Thaumetopoea processionea (Linnaeus, 1758) - B, BH, K, N, R, SZ, V, Z, ZBM
- Noctuidae**
Herminia grisealis (Denis & Schiffermüller, 1775) - B, H, K, N, R, T, V, Z, ZKE, ZSZ
Herminia tarsicrinalis (Knoch, 1782) - B, K, N, PA, R, SZ, SZV, T, Z, ZKE
Herminia tarsipennalis Treitschke, 1835 - GYKM, H, K, N, PA, R, T, Z, ZKE, ZPH
Idia calvaria (Denis & Schiffermüller, 1775) - BH, K, R, SZH, VNY, ZKE
Macrochilo cribrumalis (Hübner, 1793) - GYKM, K, R, VSZT, ZAN
Paracolax tristalis (Fabricius, 1794) - B, BH, GYKM, H, K, N, PA, R, SZH, T, V, VBK, VNY, VSZT, Z, ZBM, ZPH
Polypogon lunalis (Scopoli, 1763) - B, BH, CSGY, GYKM, K, KO, N, PA, R, SZH, V, VBK, VNY, VSZT, Z
Polypogon strigilata (Linnaeus, 1758) - GYKM, K, Z
Polypogon tentacularia (Linnaeus, 1758) - BH, CS, GYKM, GYM, H, K, R, SZH, SZV, T, V, VBK, VNY, VVV, Z, ZBM, ZKE, ZPH, ZVR, ZSZ
Polypogon zelleralis (Wocke, 1850) - ZKE
Simplicia rectalis (Eversmann, 1842) - K, N, R, SZV
Trisateles emortualis (Denis & Schiffermüller, 1775) - BH, H, K, N, PA, R, T, Z
Colobochyla salicalis (Denis & Schiffermüller, 1775) - BH, R, Z
Phytometra viridaria (Clerck, 1759) - B, BH, H, K, KO, R, T, V, Z, ZPH
Rivula sericealis (Scopoli, 1763) - B, CS, GY, K, N, R, T, V, Z, ZPH
Schrankia costaestrigalis (Stephens, 1834) - K, R, V
Schrankia taenialis (Hübner, 1809) - K, R, Z
Hypena proboscidalis (Linnaeus, 1758) - BH, GY, K, KO, N, R, SZ, V, Z, ZKE, ZPH
Hypena rostralis (Linnaeus, 1758) - BH, CSGY, GYKM, GYP, K, KF, N, R, SZV, T, V, VBK, Z, ZBM, ZKE, ZPH, ZSZ
Aedia funesta (Esper, 1786) - B, BH, CSGY, GYKM, K, R, T, ZSZ
Callistege mi (Clerck, 1759) - K
Calyptra thalictri (Borkhausen, 1790) - H, KO, N, R, TU, V, Z
Catocala elocata (Esper, 1787) - BH, K, R, SZ
Catocala fulminea (Scopoli, 1763) - BH, K, N, R, T, V, Z, ZKE, ZPH, ZVR, ZSZ
Catocala hymenaea (Denis & Schiffermüller, 1775) - BH, GYM, R, ZVR
Catocala nupta (Linnaeus, 1767) - BH, CSGY, GYM, K, T, V, VBK, ZHT, ZKE, ZPH, ZSZ
Catocala nymphagoga (Esper, 1787) - B, BH, CSGY, N, R, SZV, T, TU, V, VBK, ZBM, ZKE, ZPH, ZVR, ZSZ
Catocala promissa (Denis & Schiffermüller, 1775) - R, ZPH
Catocala puerpera (Giorna, 1791) - K
Catocala sponsa (Linnaeus, 1767) - BH, K, T, ZBM, ZKE, ZSZ
Dysgonia algira (Linnaeus, 1767) - BH, ZHT
Euclidia glyphica (Linnaeus, 1758) - B, BH, CS, CSGY, D, GYKM, K, KO, N, R, T, V, ZVR
Laspeyria flexula (Denis & Schiffermüller, 1775) - BH, H, PA, R, TU, V, VBK, Z
Lygephila cracca (Denis & Schiffermüller, 1775) - BH, K, KO, R, SZH, T, VB, VNY, ZHT, ZSZ
Lygephila lusoria (Linnaeus, 1758) - BH, H, R, V, VBK, VNY, ZHT
Lygephila pastinum (Treitschke, 1826) - D, H, K, R, Z
Lygephila procax (Hübner, 1813) - B, BH
Lygephila viciae (Hübner, 1822) - H, KO, PA, R, VBK, Z
Minucia lunaris (Denis & Schiffermüller, 1775) - BH, GYP, H, R
Parascotia fuliginaria (Linnaeus, 1761) - B, BH, K, R, Z
Prodotis stolidia (Fabricius, 1775) - BH
Scoliopteryx libatrix (Linnaeus, 1758) - CSGY, H, K, R, SZV, VBK
Tyta luctuosa (Denis & Schiffermüller, 1775) - B,

- BH, CS, CSGY, K, KO, R, SZ, T, V, Z, ZBM, ZKE, ZVR, ZSZ
- Acontia lucida* (Hufnagel, 1766) - B, BH, K, R, VBK
- Deltote bankiana* (Fabricius, 1775) - B, BH, CS, CSGY, H, K, PA, R, T, V, Z, ZKE, ZPH, ZSZ
- Deltote deceptorica* (Scopoli, 1763) - H, K, R, SZH, Z
- Deltote uncula* (Clerck, 1759) - BH, GY, K, N, R, T
- Elaphria venustula* (Hübner, 1790) - BH, CSGY, H, K, N, R, SZH, T, V, VBK, Z, ZHT, ZPH
- Emmelia trabealis* (Scopoli, 1763) - B, BH, CS, CSGY, GY, K, R, SZ, T, V, VBK, Z, ZBM, ZKE, ZPH, ZVR, ZSZ
- Eublemma ostrina* (Hübner, 1808) - R
- Eublemma parva* (Hübner, 1808) - R
- Eublemma purpurina* (Denis & Schiffermüller, 1775) - BH, K, KO, R, SZ, V, Z, ZBM
- Metachrostis dardouini* (Boisduval, 1840) - CSGY, H, KO
- Odice arcuina* (Hübner, 1790) - GYM, V
- Protodeltote pygarga* (Hufnagel, 1766) - B, BH, H, K, KO, N, R, T, V, Z, ZKE, ZPH
- Pseudeustrotia candidula* (Denis & Schiffermüller, 1775) - B, CS, H, K, KO, N, R, SZ, T, V, Z, ZKE
- Nycteola asiatica* (Krulikovskiy, 1904) - K, ZBM, ZHT
- Nycteola revayana* (Scopoli, 1772) - BH, CSGY, H, K, KO, PA, R, VBK
- Nycteola sicilana* (Fuchs, 1899) - CSGY, ZHT
- Earias clorana* (Linnaeus, 1761) - B, BH, K, N, R, T, V, VDL, VV, ZAN
- Earias vernana* (Fabricius, 1787) - K, R
- Bena prasinana* (Linnaeus, 1758) - B, BH, CSGY, GYP, K, KO, N, R, SZ, SZV, V, VBK, Z, ZHT, ZKE, ZVR, ZSZ
- Pseudoips bicolorana* (Fuessly, 1775) - BH, N
- Eutelia adulatorix* (Hübner, 1813) - B, BH, CSGY, GYP, H, K, KO, N, PA, R
- Colocasia coryli* (Linnaeus, 1758) - BH, CSGY, K, N, R, SZ, SZV, T, V, Z, ZKE, ZPH, ZVR, ZSZ
- Acronicta aceris* (Linnaeus, 1758) - BH, K, R, VBK, VSZT, ZPH, ZSZ
- Acronicta alni* (Linnaeus, 1767) - BH, HD, K, N, R, SZ, V, VDL, Z, ZSZ
- Acronicta auricoma* (Denis & Schiffermüller, 1775) - B, CSGY, H, KO, N, R, T, VV, VVV, ZBM, ZKE, ZPH, ZVR, ZSZ
- Acronicta cuspis* (Hübner, 1813) - R, T, V
- Acronicta euphorbiae* (Denis & Schiffermüller, 1775) - V, VB
- Acronicta leporina* (Linnaeus, 1758) - K, N
- Acronicta megacephala* (Denis & Schiffermüller, 1775) - BH, CSGY, GYM, H, K, R, VNY, Z, ZKE, ZPH, ZVR, ZSZ
- Acronicta psi* (Linnaeus, 1758) - BH, GYP, K, R, SZ, ZPH
- Acronicta rumicis* (Linnaeus, 1758) - B, BH, CS, CSGY, GYM, K, N, R, SZ, V, Z, ZPH, ZSZ
- Acronicta tridens* (Denis & Schiffermüller, 1775) - B, BH, GYP, K, KO, N, R, SZ, T, V, Z, ZBM, ZSZ
- Craniophora ligustri* (Denis & Schiffermüller, 1775) - B, BH, CSGY, GYKM, GYM, GYP, H, K, KO, N, PA, R, T, V, VBK, VNY, Z, ZPH, ZSZ
- Moma alpium* (Osbeck, 1778) - BH, H, R, ZKH
- Oxicesta geographica* (Fabricius, 1787) - N, Z, ZBM
- Simyra albovenosa* (Goeze, 1781) - K, N
- Simyra nervosa* (Denis & Schiffermüller, 1775) - K, KO, N, ZBM
- Cryphia algae* (Fabricius, 1775) - B, BH, CSGY, K, N, R, T, ZAN, ZKE, ZPH, ZVR, ZSZ
- Cryphia domestica* (Hufnagel, 1766) - R
- Cryphia ereptricula* (Treitschke, 1825) - BH
- Cryphia fraudatricula* (Hübner, 1803) - BH, CSGY, GYKM, H, K, PA, R, VBK, VNY, VSZT
- Cryphia raptricula* (Denis & Schiffermüller, 1775) - BH, K, R, ZSZ
- Calophasia lumula* (Hufnagel, 1766) - B, BH, CS, LN, R, T, ZHT
- Calophasia platyptera* (Esper, 1788) - BH, R
- Cucullia absinthii* (Linnaeus, 1761) - R
- Cucullia argentea* (Hufnagel, 1766) - K
- Cucullia artemisiae* (Hufnagel, 1766) - CS, R
- Cucullia campanulae* Freyer, 1831 - H
- Cucullia chamomillae* (Denis & Schiffermüller, 1775) - BH, K, R
- Cucullia fraudatrix* Eversmann, 1837 - BH, CS, K, KO, R
- Cucullia lactucae* (Denis & Schiffermüller, 1775) - BH, K, R, T
- Cucullia umbratica* (Linnaeus, 1758) - BH, H, K, R, V, Z, ZSZ
- Cucullia xeranthemi* Boisduval, 1840 - R
- Omphalophana antirrhinii* (Hübner, 1803) - H, R, Z
- Shargacucullia gozmanyi* Ronkay et Ronkay, 1994 - CSGY, GYL
- Shargacucullia lychnitis* (Rambur, 1833) - H, VV
- Shargacucullia prenanthis* (Boisduval, 1840) - H, R, ZKE
- Shargacucullia scrophulariae* (Denis & Schiffermüller, 1775) - H, R
- Shargacucullia verbasci* (Linnaeus, 1758) - R
- Allophyes oxyacanthae* (Linnaeus, 1758) - BH, FK, K, KO, R, V, Z
- Asteroscopus sphinx* (Hufnagel, 1766) - K, KO, R, Z
- Brachionycha nubeculosa* (Esper, 1785) - R, V
- Meganephria bimaculosa* (Linnaeus, 1758) - K
- Amphipyra berbera* Rungs, 1949 - T, V, VBK, Z, ZKE, ZSZ
- Amphipyra livida* (Denis & Schiffermüller, 1775) - CSGY, GYKM, K, T, VSZT, Z, ZAN, ZBM, ZHT, ZKE, ZPH, ZVR, ZSZ

- Amphipyra pyramidea* (Linnaeus, 1758) - CSGY, GYM, K, KO, R, T, V, VBK, VNY, ZHT, ZKE, ZPH, ZVR, ZSZ
- Amphipyra tetra* (Fabricius, 1787) - CS
- Amphipyra tragopoginis* (Clerck, 1759) - BH, CSGY, K, R, SZH, T, VBK, VV, Z, ZHT, ZKE, ZPH, ZVR, ZSZ
- Panemeria tenebrata* (Scopoli, 1763) - K, ZHT, ZS
- Diloba caeruleocephala* (Linnaeus, 1758) - FK, K, KO, T, V, Z
- Acosmetia caliginosa* (Hübner, 1813) - H, K, R
- Actinotia polyodon* (Clerck, 1759) - B, BH, H, K, KO, N, R, V, Z
- Actinotia radiosa* (Esper, 1804) - K
- Agrochola circellaris* (Hufnagel, 1766) - BH, K, R
- Agrochola helvola* (Linnaeus, 1758) - FK, K, KO, R, V, Z
- Agrochola humilis* (Denis & Schiffermüller, 1775) - K, KO, LN, R, V, Z
- Agrochola laevis* (Hübner, 1803) - R, Z
- Agrochola litura* (Linnaeus, 1758) - BH, FK, K, KO, LN, R, V, Z
- Agrochola lota* (Clerck, 1759) - BH, FK, K, R, V
- Agrochola lychmidis* (Denis & Schiffermüller, 1775) - BH, K, KO, R, V, Z
- Agrochola macilentata* (Hübner, 1809) - BH, FK, K, KO, R, SZV, Z
- Agrochola nitida* (Denis & Schiffermüller, 1775) - CSGY, K, KO, R, V, Z
- Ammoconia caecimacula* (Denis & Schiffermüller, 1775) - BH, FK, K, KO, R, V
- Amphipoea fucosa* (Freyer, 1830) - R, RG
- Amphipoea oculatea* (Linnaeus, 1761) - B, GYM, K, KO, PA, R, VNY, ZVR
- Anorthoa munda* (Denis & Schiffermüller, 1775) - K, KO, R, Z, ZKE, ZSZ
- Antitype chi* (Linnaeus, 1758) - RG
- Apamea anceps* (Denis & Schiffermüller, 1775) - K, R
- Apamea aquila* Donzel, 1837 - R
- Apamea pabulatricula* (Brahm, 1791) - R, TU
- Apamea epomidion* (Haworth, 1809) - H, PA, Z
- Apamea crenata* (Hufnagel, 1766) - BH, R, VBK, Z
- Apamea illyria* Freyer, 1846 - H, R
- Apamea lithoxylaea* (Denis & Schiffermüller, 1775) - B, BH, CSGY, H, R, T, TU, VBK
- Apamea monoglypha* (Hufnagel, 1766) - BH, H, K, PA, R, VBK, Z, ZKE, ZVR
- Apamea remissa* (Hübner, 1809) - CSGY, H, K, PA, R
- Apamea scolopacina* (Esper, 1788) - BH, R, Z, ZVR
- Apamea syriaca tallosi* Kovács et Varga, 1969 - CS, FK, N, R, SZV
- Apamea sordens* (Hufnagel, 1766) - B, BH, CS, CSGY, H, K, R
- Apamea sublustris* (Esper, 1788) - CSGY, H, KF, R, SZH, SZV, VVV, Z, ZVR
- Apamea unanimitis* (Hübner, 1813) - BH, R, Z
- Aporophyla lutulenta* (Denis & Schiffermüller, 1775) - BH, R, V, Z
- Archanara algae* (Esper, 1789) - K
- Archanara dissoluta* (Treitschke, 1825) - K, V
- Archanara geminipunctata* (Haworth, 1809) - K
- Archanara neurica* (Hübner, 1808) - R
- Archanara sparganii* (Esper, 1790) - BH, GYM, K, V, Z
- Atethmia ambusta* (Denis & Schiffermüller, 1775) - CS, R
- Atethmia centrargo* (Haworth, 1809) - BH, CSGY, K, R
- Athetis furvula* (Hübner, 1808) - BH, R, V
- Athetis gluteosa* (Treitschke, 1835) - B, BH, GYP, K, KO, R, V
- Athetis lepigone* (Möschler, 1860) - B, CS, K, N, R, V, ZBM
- Atypha pulmonaris* (Esper, 1790) - B, GYKM, H, K, KO, R, V, VBK, Z, ZKE
- Auchmis detera* (Esper, 1787) - B, BH, H, K, KO, R, ZBM
- Blepharita satura* (Denis & Schiffermüller, 1775) - K, R, SZV, V, VB, VNY, Z
- Calamia tridens* (Hufnagel, 1766) - BH, CSGY, KO, VB, VVV, ZBM
- Caradrina morpheus* (Hufnagel, 1766) - B, BH, CS, CSGY, GYKM, K, R, SZH, T, V, VBK, Z, ZHT, ZKE, ZPH, ZVR, ZSZ
- Celaena leucostigma* (Hübner, 1808) - BH, VDL, ZHT
- Cerapteryx graminis* (Linnaeus, 1758) - CS
- Chilodes maritima* (Tauscher, 1806) - CSGY, K
- Chloantha hyperici* (Denis & Schiffermüller, 1775) - BH, CSGY, H, K, KO, ZBM
- Chortodes extrema* (Hübner, 1809) - CS, GYKM, H, K, PA, R, SZH, T, VBK, Z
- Chortodes fluxa* (Hübner, 1809) - B, K, KO, N, R, V, Z, ZKE, ZSZ
- Chortodes minima* (Haworth, 1809) - CS, CSGY, H, K, R, T, V, VV, Z, ZAN, ZVR
- Chortodes morrisii* (Dale, 1837) - CSGY, SZV, VNY
- Chortodes pygmina* (Haworth, 1809) - BH, K, R, T, V, ZHT, ZKE
- Cleoceris scoriacea* (Esper, 1789) - BH, K, R, V, Z
- Conisania luteago* (Denis & Schiffermüller, 1775) - B, BH, CS, CSGY, H, K, PA, R, T, V, VSZT, VVV, Z, ZKE, ZPH
- Conistra erythrocephala* (Denis & Schiffermüller, 1775) - BH, K, KO, R, SZV, Z, ZPH
- Conistra ligula* (Esper, 1791) - FK, Z
- Conistra rubiginea* (Denis & Schiffermüller, 1775) - BH, CSGY, FK, GYP, K, KO, R, VVV, Z, ZKE, ZPH
- Conistra rubiginosa* (Scopoli, 1763) - BH, KO, R, V, Z, ZKE, ZSZ
- Conistra vaccinii* (Linnaeus, 1761) - BH, FK, GY, K,

- KO, R, V, Z, ZHT, ZKE, ZSZ
Conistra veronicae (Hübner, 1813) - K, KO, R
Cosmia affinis (Linnaeus, 1767) - BH, N, R, Z, ZSZ
Cosmia diffinis (Linnaeus, 1767) - R, ZSZ
Costmia pyralina (Denis & Schiffermüller, 1775) - FK, H, K, N, R, V
Cosmia trapezina (Linnaeus, 1758) - B, BH, CSGY, GYKM, K, R, SZ, SZH, T, V, VBK, Z, ZHT, ZKE, ZPH, ZVR, ZSZ
Charanyca trigrammica (Hufnagel, 1766) - BH, CS, CSGY, GYP, H, K, R, SZV, T, Z, ZHT, ZKE, ZPH, ZSZ
Dichonia aeruginea (Hübner, 1808) - KO
Dichonia aprilina (Linnaeus, 1758) - BH, K, KO
Dichonia convergens (Denis & Schiffermüller, 1775) - BH, FK, KO, R
Dicycla oo (Linnaeus, 1758) - B, FK, GYKM, H, K, KO, N, PA, R, TU, VBK, VNY, VSZT
Dryobotodes eremita (Fabricius, 1775) - BH, CSGY, FK, GYM, K, KO, R, VNY
Dryobotodes monochroma (Esper, 1790) - BH, CSGY, R, V, Z
Dypterygia scabriuscula (Linnaeus, 1758) - BH, CSGY, GYKM, K, PA, R, T, VBK, VDL, VSZT, Z, ZAN, ZBM, ZHT, ZKE, ZPH, ZVR, ZSZ
Egira conspicillaris (Linnaeus, 1758) - BH, CSGY, GYP, K, KO, R, SZH, V, Z, ZKE, ZSZ
Episema glaucina (Esper, 1789) CSGY, GYM, K, VNY, VVV
Episema tersa (Denis & Schiffermüller, 1775) - BH, GYM, K, R, V, VNY, Z
Eriopygodes imbecilla (Fabricius, 1794) - CS, K
Eucarta amethystina (Hübner, 1803) - BH, CS, R, VDL, Z, ZAN, ZHT
Eucarta virgo (Treitschke, 1835) - B, CSGY, K, R, V, Z, ZHT, ZSZ
Euplexia lucipara (Linnaeus, 1758) - B, H, K, R, SZ, T, V, Z, ZPH
Eupsilia transversa (Hufnagel, 1766) - BH, FK, K, KO, R, Z
Gortyna flavago (Denis & Schiffermüller, 1775) - D, K, N, R, SZ, V, Z
Hada plebeja (Linnaeus, 1761) - BH, H, K, N, R, V
Hadena albimacula (Borkhausen, 1792) - K
Hadena bicruris (Hufnagel, 1766) - B, BH, K, R, VNY, Z, ZHT
Hadena confusa (Hufnagel, 1766) - B, CSGY, K, KO, R, VVV
Hadena compta (Denis & Schiffermüller, 1775) - B, K, R, Z
Hadena perplexa (Denis & Schiffermüller, 1775) - B, BH, CS, H, K, KO, PA, R, T, V, VNY, ZPH
Hadula trifolii (Hufnagel, 1766) - B, BH, CSGY, H, K, KO, N, R, SZ, SZV, T, V, VNY, Z, ZKE, ZPH, ZVR, ZSZ
Hecatera bicolorata (Hufnagel, 1766) - B, VNY
Hecatera dysodea (Denis & Schiffermüller, 1775) - B, BH, K, R
Heliophobus reticulata (Goeze, 1781) - B, BH, H, K, N, PA, R, V, VVV
Hoplodrina ambigua (Denis & Schiffermüller, 1775) - BH, CS, D, GYKM, GYP, H, K, N, R, SZ, T, V, VB, VV, Z, ZAN, ZBM, ZHT, ZKE, ZPH, ZVR, ZSZ
Hoplodrina blanda (Denis & Schiffermüller, 1775) - B, BH, K, KO, N, R, SZ, V, Z
Hoplodrina respersa (Denis & Schiffermüller, 1775) - B, BH, CSGY, GYKM, H, K, KF, PA, R, SZH, SZV, TU, VBK, VNY, VSZT, ZKE, ZPH, ZSZ
Hoplodrina superstes (Ochsenheimer, 1816) - B, R, V
Hoplodrina octogenaria (Goeze, 1781) - B, BH, CS, CSGY, GYKM, H, K, N, R, SZH, SZV, T, V, VBK, Z, ZAN, ZHT, ZKE, ZPH, ZSZ, ZVR
Hydraecia micacea (Esper, 1789) - HD, K, R, V, VDL, Z, ZAN
Hydraecia petasitis Doubleday, 1847 - K
Hyssia cavernosa gozmanyi Kovács, 1968 - K, R
Ipimorpha retusa (Linnaeus, 1761) - K, N, V, Z
Ipimorpha subtusa (Denis & Schiffermüller, 1775) - BH, CSGY, K, V, Z
Jodia croceago (Denis & Schiffermüller, 1775) - BH, VB
Lacanobia aliena (Hübner, 1809) - K
Lacanobia contigua (Denis & Schiffermüller, 1775) - B, BH, CS, CSGY, H, K, KO, N, R, T, V, Z, ZBM, ZHT, ZKE, ZPH, ZVR, ZSZ
Lacanobia oleracea (Linnaeus, 1758) - B, BH, CS, K, N, R, V, Z, ZBM, ZKE
Lacanobia splendens (Hübner, 1808) - BH, K, N, R, T, V
Lacanobia suasa (Denis & Schiffermüller, 1775) - B, BH, H, K, N, R, SZ, V, Z, ZBM, ZPH
Lacanobia thalassina (Hufnagel, 1766) - BH, H, K, N, R, V, Z, ZPH
Lacanobia w-latinum (Hufnagel, 1766) - B, BH, CS, CSGY, H, K, R, Z
Leucania comma (Linnaeus, 1761) - BH, K
Leucania obsoleta (Hübner, 1803) - K
Leucapamea ophiogramma (Esper, 1794) - F, K, N
Lithophane furcifera (Hufnagel, 1766) - D, K, R
Lithophane socia (Hufnagel, 1766) - SZV, ZKE
Lithophane ornitopus (Hufnagel, 1766) - BH, K, KO, R, V, Z, ZKE, ZSZ
Luperina testacea (Denis & Schiffermüller, 1775) - BH, CSGY, K, LN, N, R, V, Z
Mamestra brassicae (Linnaeus, 1758) - B, BH, CSGY, H, K, KO, N, R, SZ, T, V, Z, ZBM, ZHT, ZKE, ZPH, ZVR, ZSZ
Melanchnra persicariae (Linnaeus, 1761) - B, BH, H, K, PA, R, T, V, Z, ZHT, ZKE, ZPH, ZVR, ZSZ
Melanchnra pisi (Linnaeus, 1758) - BH, H, K, KO, N,

- R, V, Z, ZBM, ZKE, ZPH
Mesapamea secalis (Linnaeus, 1758) - BH, CS, CSGY, K, KF, R, SZ, T, VBK, Z, ZBM, ZHT, ZKE, ZPH, ZVR
Mesogona acetosellae (Denis & Schiffermüller, 1775) - BH, CSGY, GYM, R, V, VB, VNY, VVV, Z
Mesoligia furuncula (Denis & Schiffermüller, 1775) - BH, K, LN, R, V, ZBM, ZHT, ZKE, ZVR
Mythimna albipuncta (Denis & Schiffermüller, 1775) - B, BH, CS, CSGY, D, GYKM, H, K, KO, LN, R, SZ, SZV, T, V, VB, VNY, Z, ZBM, ZHT, ZKE, ZPH, ZSZ
Mythimna conigera (Denis & Schiffermüller, 1775) - BH, K, N, R, SZV, T, V, VNY, VV, Z, ZAN, ZBM, ZKE, ZPH, ZVR
Mythimna ferrago (Fabricius, 1787) - B, BH, K, N, R, T, V, Z, ZAN, ZBN, ZPH, ZVR, ZSZ
Mythimna impura (Hübner, 1808) - B, BH, GYKM, H, K, N, PA, R, SZV, T, V, VDL, VV, Z, ZAN, ZHT, ZKE, ZPH, ZVR
Mythimna l-album (Linnaeus, 1767) - B, BH, CS, CSGY, D, H, K, KF, R, SZH, SZV, V, VB, VNY, Z, ZBM, ZVR
Mythimna pallens (Linnaeus, 1758) - B, BH, CS, D, H, K, N, R, SZH, SZV, V, Z, ZPH, ZVR
Mythimna pudorina (Denis & Schiffermüller, 1775) - BH, CSGY, H, R, SZV, T, VBK, VDL, VNY, VV, Z, ZAN, ZBM, ZHT, ZKE, ZPH, ZVR
Mythimna straminea (Treitschke, 1825) - K, R
Mythimna turca (Linnaeus, 1761) - B, BH, CSGY, D, K, R, T, V, VBK, VNY, Z, ZBK, ZKE, ZPH, ZVR
Mythimna vitellina (Hübner, 1808) - BH, CSGY, K, R, T, VNY, VVV, ZBM, ZHT
Naenia typica (Linnaeus, 1758) - ZBM, ZVR
Nonagria typhae (Thunberg, 1784) - K
Oligia latruncula (Denis & Schiffermüller, 1775) - B, BH, CS, CSGY, GYKM, GYP, H, K, KO, PA, R, SZH, V, VBK, VSZT, Z, ZPH, ZVR
Oligia strigilis (Linnaeus, 1758) - B, CS, CSGY, GYKM, H, K, KF, R, SZH, T, V, VBK, Z, ZPH, ZVR, ZSZ
Oligia versicolor (Borkhausen, 1792) - B, H, R, SZ, Z
Orthosia cerasi (Fabricius, 1775) - BH, K, KO, R, V, Z, ZKE, ZPH, ZSZ
Orthosia cruda (Denis & Schiffermüller, 1775) - BH, K, KO, R, V, Z, ZKE, ZSZ
Orthosia gothica (Linnaeus, 1758) - BH, K, KO, R, V, Z, ZKE, ZSZ
Orthosia gracilis (Denis & Schiffermüller, 1775) - BH, K, KO, R, V, Z, ZKE
Orthosia incerta (Hufnagel, 1766) - BH, K, KO, R, SZH, SZV, V, Z, ZPH
Orthosia miniosa (Denis & Schiffermüller, 1775) - GYP, K, KO, R, Z
Orthosia opima (Hübner, 1809) - K, KO, R
Orthosia populeti (Fabricius, 1775) - K, R, Z
Pachetra sagittigera (Hufnagel, 1766) - CS, K
Panolis flammea (Denis & Schiffermüller, 1775) - BH, K, R, V, Z
Paradrina clavipalpis (Scopoli, 1763) - GY, K, KO, R, SZ, VB, Z, ZVR
Parastichtis ypsillon (Denis & Schiffermüller, 1775) - K, T
Phlogophora meticulosa (Linnaeus, 1758) - CSGY, K, R, T, VBK, ZKE, ZVR, ZSZ
Phragmatiphila nexa (Hübner, 1808) - K
Platyperigea kadenii (Freyer, 1836) - CSGY, K, R, V, VB, VNY
Polia nebulosa (Hufnagel, 1766) - B, H, KF, R, VBK, Z
Polyphaenis sericata (Esper, 1787) - BH, CSGY, GYKM, GYM, PA, R, SZV, VNY, VSZT, ZBM, ZKE, ZPH
Rhizedra lutosa (Hübner, 1803) - BH, K, KO, R, VB
Rileyiana fovea (Treitschke, 1825) - BH, KO
Rusina ferruginea (Esper, 1785) - B, BH, GYKM, H, K, N, PA, R, T, V, VBK, VDL, VNY, Z, ZAN, ZHT, ZKE, ZPH, ZVR, ZSZ
Scotochrosta pulla (Denis & Schiffermüller, 1775) - K, R, VNY
Sedina buettneri (E. Hering, 1858) - K, V
Senta flammea (Curtis, 1828) - B, BH, GY, K, Z
Sideridis albicolon (Hübner, 1813) - K, R
Siderides rivularis (Fabricius, 1775) - B, BH, CSGY, H, K, N, R, T, VNY, VSZT, Z, ZKE, ZPH
Siderides lampra (Schawerda, 1913) - V
Spodoptera exigua (Hübner, 1808) - BH, K, R, V
Spudaea ruticilla (Esper, 1791) - VNY
Thalpophila matura (Hufnagel, 1766) - BH, CSGY, K, R, V, Z, ZBM
Tholera cespitis (Denis & Schiffermüller, 1775) - BH, GYM, K, R, SZV, V, VNY, VVV, Z
Tholera decimalis (Poda, 1761) - D, GYM, K, R, V, VB, Z
Tiliacea aurago (Denis & Schiffermüller, 1775) - BH, FK, K, KO, R, SZ, V
Tiliacea citrargo (Linnaeus, 1758) - CSGY, FK, R, VNY
Tiliacea sulphurago (Denis & Schiffermüller, 1775) - K, R, V, VB
Trachea atriplicis (Linnaeus, 1758) - B, BH, K, R, V, Z, ZBM, ZHT, ZKE, ZVR
Valeria oleagina (Denis & Schiffermüller, 1775) - BH, KO, R, V, Z
Xanthia gilvago (Denis & Schiffermüller, 1775) K
Xanthia ictertia (Hufnagel, 1766) - K, KO, R, V, VNY, Z
Xanthia ocellaris (Borkhausen, 1792) - K, R, Z
Xanthia togata (Esper, 1788) - R, Z
Xylena exsoleta (Linnaeus, 1758) - R
Xylena vetusta (Hübner, 1813) - K

- Heliothis armigera* (Hübner, 1808) - K
Heliothis maritima Graslin, 1855 - B, BH, CSGY, K, R, V
Heliothis nubigera Herrich-Schäffer, 1851 - BH
Heliothis peltigera (Denis & Schiffermüller, 1775) - BH, CSGY, K, LN, R, SZ, T, VNY, ZSZ
Heliothis viriplaca (Hufnagel, 1766) - B, K, N, R, V, ZHT, ZSZ
Protoschinia scutosa (Denis & Schiffermüller, 1775) - BH, K, R
Periphanes delphinii (Linnaeus, 1758) - K, KO
Pyrrhia purpurites (Treitschke, 1825) - CSGY, R
Pyrrhia umbra (Hufnagel, 1766) - B, BH, CS, K, R, V
Abrostola asclepiadis (Denis & Schiffermüller, 1775) - B, BH, CSGY, GYKM, GYM, GYP, H, KO, PA, R, SZ, SZH, SZV, T, V, VBK, VNY, VSZT, VVV, Z, ZHT, ZKE, ZPH, ZVR, ZSZ
Abrostola tripartita (Hufnagel, 1766) - CSGY, D, GYM, GYP, H, K, R, T, VBK, VNY, Z, ZKE, ZPH, ZSZ
Abrostola triplasia (Linnaeus, 1758) - GY, K, N, R, SZ, T, V, Z, ZKE, ZVR, ZSZ
Autographa bractea (Denis & Schiffermüller, 1775) - K, KO
Autographa gamma (Linnaeus, 1758) - B, BH, CS, CSGY, H, K, KF, KO, N, R, SZ, SZV, T, V, VSZT, Z, ZBM, ZHT, ZKE, ZPH, ZVR, ZSZ
Autographa jota (Linnaeus, 1758) - R, TU, V
Autographa pulchrina (Haworth, 1809) - H, R
Chrysodeixis chalcites (Esper, 1789) - BH
Diachrysa chrysis (Linnaeus, 1758) - B, BH, CS, H, K, KO, N, R, SZ, SZ, V, VNY, Z, ZAN, ZBM, ZPH, ZSZ
Diachrysa chryson (Esper, 1789) - L, N, R, V, Z
Diachrysa zosimi (Hübner, 1822) - K, LN, T, ZAN
Macdunnoughia confusa (Stephens, 1850) - B, BH, CSGY, K, KO, N, R, SZ, SZH, SZV, T, V, VNY, Z, ZAN, ZHT, ZKE, ZPH, ZVR, ZSZ
Plusia festucae (Linnaeus, 1758) - BH, K
Actebia praecox (Linnaeus, 1758) - K, R
Agrotis cinerea (Denis & Schiffermüller, 1775) - B, BH, CSGY, GYKM, GYM, GYP, K, R, VVV, Z
Agrotis clavis (Hufnagel, 1766) - H, VSZT, VVV
Agrotis crassa (Hübner, 1803) - BH, K, R, Z
Agrotis exclamatoris (Linnaeus, 1758) - B, BH, CS, CSGY, GYKM, H, K, KF, N, R, SZV, T, V, VBK, VVV, Z, ZBM, ZHT, ZKE, ZPH, ZVR, ZSZ
Agrotis ipsilon (Hufnagel, 1766) - BH, CS, H, K, KF, R, SZV, V, Z, ZBM, ZKE, ZPH, ZSZ
Agrotis segetum (Denis & Schiffermüller, 1775) - B, BH, CS, CSGY, GYKM, H, K, KF, N, R, SZ, T, V, VVV, Z, ZBM, ZHT, ZKE, ZPH, ZVR, ZSZ
Agrotis vestigialis (Hufnagel, 1766) - GYP, K, R, SZV, V, Z
Axyليا putris (Linnaeus, 1761) - B, BH, CS, CSGY, H, K, KO, R, SZ, T, V, Z, ZBM, ZKE, ZPH, ZVR, ZSZ
Cerastis leucographa (Denis & Schiffermüller, 1775) - R, V, Z
Cerastis rubricosa (Denis & Schiffermüller, 1775) - BH, K, KO, R, V, Z
Chersotis margaritacea (Villers, 1789) - GYP, VB
Chersotis multangula (Hübner, 1803) - BH, GYKM, R, T, VBK, VSZT, ZHT, ZPH
Chersotis rectangula (Denis & Schiffermüller, 1775) - BH, GYKM, ZPH, ZVR
Diarsia brunnea (Denis & Schiffermüller, 1775) - PA
Diarsia rubi (Vieweg, 1790) - BH, KN, LN
Dichagyris flammata (Denis & Schiffermüller, 1775) - ZSZ
Dichagyris forcipula (Denis & Schiffermüller, 1775) - R
Dichagyris signifera (Denis & Schiffermüller, 1775) - B, BH, CS, K, R
Epilecta linogrisea (Denis & Schiffermüller, 1775) - BH, CSGY, N, R, SZ, SZV, VBK
Engrappe sigma (Denis & Schiffermüller, 1775) - TU, Z
Euxoa aquilina (Denis & Schiffermüller, 1775) - B, K, R, ZBM
Euxoa eruta (Hübner, 1827) - B, BH, K, N, R, T, V, VSZT, ZBM, ZVR, ZSZ
Euxoa nigricans (Linnaeus, 1761) - K, N, R
Euxoa obelisca (Denis & Schiffermüller, 1775) - BH, CSGY, D, GYM, GYP, K, R, SZ, SZV, VNY, VSZT, ZHT
Euxoa temera (Hübner, 1808) - BH, CSGY, GYM, GYP, K, R, V
Euxoa tritici (Linnaeus, 1758) = crypta (Dadd, 1927) - BH
Euxoa vitta (Esper, 1789) - BH, GYKM, GYM, GYP, R, SZV, V, VB
Lycophotia porphyrea (Denis & Schiffermüller, 1775) - R
Metagnorisma depuncta (Linnaeus, 1761) - BH, CSGY, GYM, K, R, SZV, V, VNY, ZVR
Noctua comes Hübner, 1813 - BH, CSGY, D, R, SZV, V, VBK, VSZT, ZPH, ZSZ
Noctua fimbriata (Schreber, 1759) - B, BH, CSGY, GYKM, GYM, GYP, H, KF, PA, R, SZ, SZH, SZV, T, VBK, VNY, VSZT, VVV, ZHT, ZKE, ZPH, ZVR, ZSZ
Noctua interposita (Hübner, 1790) - B, BH, CSGY, GYKM, GYM, GYP, KF, R, SZ, SZH, SZV, T, V, VB, VBK, VNY, VSZT, ZHT, ZKE, ZPH, ZVR, ZSZ
Noctua janthe (Borkhausen, 1792) - CSGY, T, ZBM, ZHT, ZKE, ZPH, ZVR, ZSZ
Noctua janthina (Denis & Schiffermüller, 1775) - B, BH, CSGY, GYKM, GYM, K, N, R, SZ, SZH, SZV, T, V, VBK, ZAN, ZBM, ZHT, ZKE, ZPH, ZVR, ZSZ
Noctua orbona (Hufnagel, 1766) - R, V, Z, ZBM, ZSZ

- Noctua pronuba* Linnaeus, 1758 - BH, CSGY, D, GYKM, GYM, GYP, H, K, KF, R, SZ, SZH, SZV, T, V, VBK, VNY, VSZT, VVV, Z, ZBM, ZHT, ZKE, ZPH
- Ochropleura plecta* (Linnaeus, 1761) - B, BH, CS, D, H, K, KO, N, R, SZ, T, V, VB, VBK, VV, Z, ZPH
- Opigena polygona* (Denis & Schiffermüller, 1775) - BH, K, N, R, V, VBK, ZSZ
- Peridroma saucia* (Hübner, 1808) - R
- Rhyacia simulans* (Hufnagel, 1766) - K, TU
- Spaelotis ravida* (Denis & Schiffermüller, 1775) - FK, N
- Xestia baja* (Denis & Schiffermüller, 1775) - BH, CSGY, K, N, R, T, V, Z, ZHT, ZVR
- Xestia castanea* (Esper, 1798) - CSGY, GYM, GYP, R, SZV
- Xestia c-nigrum* (Linnaeus, 1758) - B, BH, CS, CSGY, D, GY, GYP, H, K, KO, LN, N, R, SZ, T, V, VB, VNY, Z, ZBM, ZKE, ZPH
- Xestia ditrapezium* (Denis & Schiffermüller, 1775) - K, Z
- Xestia rhomboidea* (Esper, 1790) - BH, CSGY, GYP, K, N, R, SZ, T, ZBM, ZKE, ZVR
- Xestia triangulum* (Hufnagel, 1766) B, BH, GYKM, H, K, KF, PA, R, SZV, T, V, VBK, VNY, VSZT, Z, Z, ZHT, ZKE, ZPH, ZVR, ZSZ
- Xestia xanthographa* (Denis & Schiffermüller, 1775) - BH, CSGY, D, GYM, GYP, K, R, SZV, V, VB, VNY, VSZT
- Lymantriidae**
- Arctornis l-nigrum* (Müller, 1764) - H, K, N, N, PA, R, SZV, TU
- Calliteara pudibunda* (Linnaeus, 1758) - BH, K, KO, N, R, SZV, VVV, Z, ZKE
- Euproctis chrysorrhoea* (Linnaeus, 1758) - BH, K, PA, Z, ZBM
- Euproctis similis* (Fuessly, 1775) - K, N, R, Z
- Laelia coenosa* (Hübner, 1808) - B, GY, K
- Leucoma salicis* (Linnaeus, 1758) - BH, K, R
- Lymantria dispar* (Linnaeus, 1758) - B, BH, CSGY, GYM, K, N, R, SZ, SZV, V, VBK, VNY, Z, ZHT, ZPH, ZVR
- Lymantria monacha* (Linnaeus, 1758) - KF, R, SZ, SZV, T, VBK, ZKE, ZPH, ZVR
- Ocneria rubea* (Denis & Schiffermüller, 1775) - BH, K, KO, N, T, ZBM
- Orgyia antiqua* (Linnaeus, 1758) - R, V, VBK, ZPH
- Penthophera morio* (Linnaeus, 1767) - CS, CSGY, GY, VVV, Z, ZAN, ZVR
- Teia recens* (Hübner, 1819) - T, ZKE, ZVR
- Nolidae**
- Meganola albula* (Denis & Schiffermüller, 1775) - B, BH, H, K, N, R, V, Z, ZAN, ZVR
- Meganola kolbi* (Daniel, 1935) - B, KO, N R
- Meganola strigula* (Denis & Schiffermüller, 1775) - B, CSGY, GYM, GYP, H, KF, KO, PA, R, SZV, TU, VBK, VSZT, ZVR
- Meganola togatalis* (Hübner, 1798) - H, R, TU
- Nola aerugula* (Hübner, 1793) - CSGY, GYM, H, K, KO, N, R, SZV, VBK, ZKE, ZVR
- Nola cicatricalis* (Treitschke, 1835) - GY, K, KO
- Nola cristatula* (Hübner, 1793) - B, K, N
- Nola cucullatella* (Linnaeus, 1758) - B, CSGY, K, R, Z, ZSZ
- Ctenuchidae**
- Dysauxes ancilla* (Linnaeus, 1767) - B, BH, GYKM, GYM, K, KF, R, SZV, T, V, VBK, VNY, VVV, ZAN, ZBM, ZHT, ZPH, ZVR
- Amata phegea* (Linnaeus, 1758) - BH, CSGY, GYKM, GYM, GYP, H, K, T, VVV, ZKE, ZPH, ZVR, ZSZ
- Arctiidae**
- Arctia caja* (Linnaeus, 1758) - K, N, R, T, V, Z, ZKE, ZVR
- Arctia villica* (Linnaeus, 1758) - B, BH, CS, GYKM, GYP, H, K, R, SZV, T, Z, ZKE
- Callimorpha dominula* (Linnaeus, 1758) - BH, GYKM, K, VBK, Z, ZHT, ZKE, ZVR
- Chelis maculosa* (Geming, 1780) - CS, VV
- Diacrisia sammio* (Linnaeus, 1758) - B, BH, CS, H, K, KO, N, R, V, VV, Z, ZAN, ZBM, ZKE, ZVR
- Diaphora mendica* (Clerck, 1759) - B, BH, CSGY, K, R, V, Z
- Euplagia quadripunctaria* (Poda, 1761) - B, BH, K, N, R, SZ, T, V, Z, ZBM, ZKE, ZPH, ZVR, ZSZ
- Hyphantria cunea* (Drury, 1773) - B, BH, K, N, R
- Hyphoraia aulica* (Linnaeus, 1758) - GY, GYL, KO
- Phragmatobia caesarea* Goeze, 1781 - CS, CSO, K
- Phragmatobia fuliginosa* (Linnaeus, 1758) - B, BH, CS, CSGY, GY, H, K, KO, N, R, SZH, SZV, T, V, VBK, VNY, VV, VVV, Z, ZAN, ZBM, ZHT, ZKE, ZPH, ZVR, ZSZ
- Rhyparia purpurata* (Linnaeus, 1758) - CSGY, GYKM, SZH, SZV, T, VSZT, VVV
- Spilosoma lubricipedum* (Linnaeus, 1758) - B, CS, H, K, KO, N, R, V, Z, ZHT, ZKE
- Spilosoma luteum* (Hufnagel, 1766) - B, CS, H, K, R, T, V, Z, ZKE, ZPH
- Spilosoma urticae* (Esper, 1789) - K, R
- Spiris striata* (Linnaeus, 1758) - GY, K, ZBM
- Tyria jacobaeae* (Linnaeus, 1758) - GY, Z
- Watsonarctia deserta* (Bartel, 1902) - BH, R
- Atolmis rubricollis* (Linnaeus, 1758) - K, KO
- Cybosia mesomella* (Linnaeus, 1758) - B, BH, CS, GYKM, H, K, KO, R, VNY, Z, ZPH
- Eilema caniola* (Hübner, 1808) - BH, CSGY, R, SZV
- Eilema complana* (Linnaeus, 1758) - B, BH, CS, CSGY, K, N, R, SZ, SZV, T, V, VBK, VV, Z, ZBM, ZKE, ZPH, ZVR, ZSZ
- Eilema depressa* (Esper, 1787) (=deplana (Esper,

1787) - BH, CSGY, K

Eilema griseola (Hübner, 1803) - BH, CS, K, R, VBK, Z, ZKE

Eilema lurideola (Zincken, 1817) - B, BH, CS, CSGY, D, GYKM, GYM, K, KF, N, R, SZ, SZH, SZV, T, V, VBK, VSZT, VVV, Z, ZHT, ZKE, ZPH, ZVR, ZSZ

Eilema lutarella (Linnaeus, 1758) - B, BH, CS, D, GYKM, GYM, H, K, N, PA, R, SZ, V, VBK, VSZT, ZBM, ZPH

Eilema palliatella (Scopoli, 1763) - B, K, R, V, ZBM

Eilema pseudocomplana (Daniel, 1939) - R, V, VB

Eilema pygmaeola (Doubleday, 1847) - K, Z

Eilema sororcula (Hufnagel, 1766) - BH, CSGY, GYKM, K, R, T, Z

Lithosia quadra (Linnaeus, 1758) - BH, CSGY, H, K, PA, R, SZH, V, VNY, VVV

Mitochondria miniata (Forster, 1771) - B, BH, CSGY, GYKM, GYM, K, KO, N, PA, R, SZH, T, V, VBK, VSZT, Z, ZKE, ZPH, ZVR, ZSZ

Pelosia muscerda (Hufnagel, 1766) - BH, CS, K, R, V, Z

Pelosia obtusa (Herrich-Schäffer, 1847) - B, BH, K, ZHT

Thumatha senex (Hübner, 1808) - K, N, R, T, VV, Z, ZAN, ZKE, ZVR

1. táblázat: A fajok családonkénti megoszlása

Család	Fajszám	Család	Fajszám
Hepialidae	1	Nymphalidae	31
Cossidae	3	Satyridae	16
Lasiocampidae	15	Drepanidae	6
Lemoniidae	2	Thyathiridae	9
Endromidae	1	Geometridae	275
Sphingidae	16	Notodontidae	30
Saturniidae	4	Noctuidae	368
Hesperiidae	13	Lymantriidae	12
Papilionidae	3	Nolidae	8
Pieridae	12	Ctenuchidae	2
Lycaenidae	33	Arctiidae	35
Riodinidae	1		
Összesen:			896

Értékelés

Az ismertetett adatok alapján jól látható, hogy a fauna rendkívül diverz, mivel a Keszthelyi-hegységben a felszíndomborzat nagyon tagolt, ezáltal teljesen különböző típusú élőhelyek találhatók egymástól akár pár száz méterre. A fauna sokféleségét növeli még a terület földrajzi elhelyezkedése is, ugyanis különböző fauna területek találkozási pontjában fekszik, délről praeillyricumi, nyugatról a noricum befolyás érvényesül az alapvetően középhegységi (Bakonyicum) vonásokat viselő Matricum faunakörzetben. A faunakomponensek részletes jellemzése már HERCZIG et al. (1981) dolgozatában szerepelt.

Most a hegység faunájában kimutatott fajok közül külön értékelést adunk az általunk ritkábbnak tartott fajokról. Egy területen előforduló fajok ritkasági viszonyait a gyűjtött fajok faj-dominancia és elterjedési viszonyai alapján tudjuk megítélni. A jelenlegi tanulmányban a faj-elterjedési adatok alapján értékeltük a fajok ritkaságát. Összesen 51 lelőhelyen történt mintavételezés és a legtöbb helyen (31 mintavételi hely) a *Peribatodes rhomboidarius* fordult elő. Lokálisan ritkának azok a fajok bizonyultak, amelyek csak

egyetlen mintavételi helyen kerültek elő, ilyen faj a területen 82 volt, de a ritkasági küszöbértéket kapcsolhatnánk relatív gyakorisági értékekhez vagy statisztikai megfontolások alapján mennyiségi adatok terjedelmének kitüntetett értékhatáraihoz pl. 1; 3 kvartilis (GASTON 1994). Azonban a lokálisan ritkának talált nagyszámú faj közül is tovább válogattunk és adunk róluk rövid jellemzéseket faunisztikai, állatföldrajzi és természetvédelmi szempontból.

Meganola kolbi - Kifejezetten meleg tölgyesekben élő faj. A Keszthelyi-hegység egyes pontjain (pl. Koponár) népes populációja él.

Furcula bicuspis - A fajnak csak kevés példánya került elő, mivel a nyír-éger fogyasztó fajok számára alkalmas élőhelyek a Keszthelyi-hegységben csak szórványosan találhatóak meg. Korábban egész Magyarország területén csupán néhány lelőhelyét ismerték: Hanság, Kisbálaton, Kaposvár, Pálháza, és Sopron (KOVÁCS 1953, 1956). RÉZBÁNYAI (1974) kőszegi előfordulását közli. Azonban UHERKOVICH (1976a, 1978a, 1979, 1980a, 1981a, 1981b) a Dél-Dunántúl, valamint Nyugat-Magyarország számos pontján, néhol nagy egyedszámban találta. Gyűjtési adatai az ország más részein is megsokasodtak: Jósuvárfő, Zemlén: Rostalló (GYULAI et al. 1979), Uzsa, Nyirád (RONKAY 1978; PEREGOVITS et al. 1978), Zemlén: Kemence-patak völgye (RONKAY és SZABÓKY 1981). Északi-Bakony: Száraz Gerence-völgy, Fenyőfő, Cuha-völgy (RÉZBÁNYAI 1980, 1983) Fenyőfő (SZABÓKY 1980). A gyűjtési adatai egybeesnek az évi 600-800 mm csapadék izohiéta által lehatárolt területtel, a nagyobb példányszámok pedig az egész évben humid területeken fordultak elő (UHERKOVICH 1978a, 1978c). Az elmúlt években mégis kevesebb új adata vált ismertté, mint az 1980-as évek derekán (ÁBRAHÁM és UHERKOVICH 2001). Populációi feltételezhetően csökkennek.

Euxoa vitta (Esper, 1789) - Közép-európai faj. WARREN (1914) szerint kizárólag Svájcban, Ausztriában és Magyarországon fordul elő. ABAFI-AIGNER (1907) budapesti, pozsonyi és nagyági előfordulását közli. Megtalálták Romániában is (POPESCU-GORJ 1980). A későbbi hazai lelőhelyadatok a Budai-hegyekből származnak (KOVÁCS 1952, 1953), mégpedig az igen meleg, kopár, dolomitos domboldalokról (Csiki-hegyek: Farkas-hegy, Odvas-hegy). Ezekon kívül az MTM Állattárában a Pilisből (Pilisvörösvár: Fehér-hegy), a Gerecséből (Tokod: Hegyeskő), valamint Németországból származó példányokat őriznek. Előkerült a Vértesből is (SZEŐKE 2007). A Keszthelyi-hegységben a száraz gyepekben, még az erdőirtások helyén is népes populációja él.

Actebia praecox (Linnaeus, 1758) - A múltban sokkal többször találkozhattak ezzel a fajjal a gyűjtők. FRIVALDSZKY (1898) megfigyelése szerint „Homokos helyeken, ahol ritkán nő a fű, kivált Euphorbiák alatt, április hónapban jó keresni hernyókat, úgy mint nálunk *praecoxot* és *fugaxot*...”. Hasonló értelemben ír róla ABAFI-AIGNER (1901) is: „Budapestben, mint hernyó, május közepéig gyakori *Echium*, *Euphorbia*, *Plantago*, sárga-lóhere s egyéb apró növényeken, mint pl. a *Convolvuluson* is, melynek virágát a lepke júliusban szereti felkeresni. A hernyó napközben a laza homokban fekszik.” A közelebbi múltból is több adata ismeretes. Erről tájékoztatnak KOVÁCS (1959-1967) fénycsapda törzskönyvei. Azonban a hetvenes évek óta alig vált ismertté újabb lelőhelye. VARGA et al. 2004 szerinti boreo-kontinentális-szibériai elterjedésű, ökológiai igényét tekintve pedig lejtősztyepp-pusztagyepi faj az eltelt nedvesebb periódus hatására regresszióban van.

Chersotis margaritacea - „Klasszikus” lelőhelyei hazánkban a Budai-hegyvidéken, a dolomit kopárosokon (Odvas-hegy, Sas-hegy, Farkas-hegy) és a Bükkben vannak (KOVÁCS 1953, RESKOVITS 1963). Később ismét megtalálták a Tornai-karszton (GYULAI et al. 1979), a Keleti-Bakonyban, a Vértesben (SZEŐKE et al. 1988, SZEŐKE 2007). Előfordul a Gerecsében is (Zuppa-hegy leg.: Herczig B. - nem publikált adat). Frissebb gyűjtésű adatai szintén a Keleti-Bakonyból: Tés (ÁBRAHÁM 1993) származnak.

Lycophotia porphyrea (Denis et Schiffermüller, 1775) - Atlantomediterrán elterjedésű faj. Nyugat- és Északnyugat-Európában általánosan elterjedt. Délkelet-Európában az előfordulása mozaikszerű, többnyire csak a magasabb hegyvidékekre, vagy az igen erősen kilúgozott, savanyú területekre korlátozódik. Elterjedése erősen korrelál tápnövényének a csarab előfordulásával. Hazánkban a nyugati határszélen, a Bakonyban és az Északi Középhegységben találták meg. A Bakonyban népes populációi élnek, lelőhelyei: Uzsa (KOVÁCS 1953, 1956), Salföld (SZABÓKY 1989), Sümeg, Nyírád (ÁBRAHÁM 2001) környékén.

Diarsia brunnea - Euroszibíriai nemoralis faj tőlünk délre (és jórészt nálunk is) kifejezetten montán jellegű, a bükkös zóna egyik jellemző faja. KOVÁCS (1953) faunajegyzéke nem tartalmazza, jóllehet az első példányt már 1942-ben Dobogókőn (leg. Vida L.) megfogták (VARGA 1963, BALOGH 1967a). 1953-ban gyűjtötték a Bükkben, és ez szerepel az irodalomban, mint az első hiteles adat (KOVÁCS 1956, ISSEKUTZ 1956). Ezután a gyűjtési adatai megsokasodtak: BALOGH 1967b, 1978, VARGA 1960, 1962, RÉZBÁNYAI 1973, 1974, 1980, SZEŐKE 1978; UHERKOVICH 1978b, 1980a, 1981b, 1982a, RONKAY 1978, PREGOVITS et al. 1978, FAZEKAS 1979, RONKAY és SZABÓKY 1981, BUSCHMANN 1982, NAGY 1983, HERCZIG 1984, ÁBRAHÁM és UHERKOVICH 1986, ÁBRAHÁM 1991, SZEŐKE 2007. Áttekintve a gyűjtések dátumait, nem kétséges, hogy e faj terjedésének voltunk tanúi az 1980-as évek közepéig. Azonban az 1990-es évek szárazabb periódusában az alkalmas élőhelyekről ismét eltűnt illetve megritkult.

Xestia castanea - Atlantomediterrán elterjedésű faj, a fenyér társulások tagja. Hazai adatai a Dunántúlon vannak KOVÁCS 1953; TALLÓS 1961, RÉZBÁNYAI 1974, RONKAY 1978, BALOGH 1978, AMBRUS 1979, HERCZIG és BÜRGES 1979, UHERKOVICH 1980a, 1980b, 1982b, KÁLLÓ et al. 1988, HERCZIG et al. 1981, ÁBRAHÁM 2001). Tápnövényeként az irodalomban széleskörben a csarabot említik meg, de számos olyan helyről is ismert, ahol a csarab egyáltalán nem tenyészik. E faj jelenléte is alátámasztja helyességét a Dunántúl egyes részei önálló állatföldrajzi egységként való elhatárolásának a Matricumtól (VARGA 1963, 1964a, 1964b), természetesen az átmeneti - praenoralis - jellegének kihangsúlyozásával.

Cerapteryx graminis - A mai határaink között sokáig ismeretlen volt, KOVÁCS (1953, 1958) bizonyítópéldány hiányában törölte a hazai listából. Az első adatait VARGA (1961) közölte. A hetvenes évek közepén a Kárpátokban hatalmas gradációja alakult ki, amely áthúzódott Észak-Magyarországra is (GYULAI et al. 1979). A központi növényvédelmi fénycsapdák a gradációt regisztrálták, még alföldi (Tass) és dél-dunántúli (Kocsola det: Uherkovich) előfordulási adatai is voltak. Néhány éves késéssel lényegesen kisebb példányszámban a nyugati országrészekben és a Bakonyban is több felé sikerült kimutatni (HERCZIG 1984, RÉZBÁNYAI 1979, ÁBRAHÁM és UHERKOVICH 1986). A Keszthelyi-hegységben is ekkor gyűjtötték. Azóta azonban csak elvétve került elő és a közelmúltban a korábban ismert lelőhelyeiről is ismét eltűnt.

Cucullia gozmanyi - Hernyóit a száraz sziklagyepekben gyűjtöttük és neveltük ki. Hazai elterjedése még nem egészen tisztázott, mert a fajt a közelmúltban írták le (RONKAY és RONKAY 2006).

Luperina pozzii - Ezt a fajt KOVÁCS (1953) egyetlen keszthelyi példány alapján említi. E példány eredete az 1940-ben elhunyt Capellaro Gottlieb-féle gyűjteményre vezethető vissza, amely a keszthelyi Balaton Múzeumba (Keszthely) került a gyűjtő halála után, ami azóta már elpusztult. A hiányosan cédulázott gyűjteményben egy bizonytalan eredetű példányt talált Kovács L. - az ő kézírása szerepel a lelőhelycédulán. A faj jelenlétét az újabb kutatások nem erősítették meg. Atlantomediterrán faj, elterjedési területe a Földközi-tenger nyugati partvidéke. Az Alpok déli völgyeiben még megtalálható, északabbra nem hatol. A környező országok faunájában nem szerepel. Így a VARGA et al. (2004) faunajegyzékébe sem került be.

Pyrrhia purpurites - Nálunk ritkán előforduló, monofág, a nagy ezerjófű magtokjaival táplálkozó faj. A Bakonyban többfelé előfordul (FAZEKAS 1980, SZEŐKE 1987, KÁLLÓ et al. 1988, ÁBRAHÁM 1993, SZABÓKY és RÁCZ 2006). Néhány példányát találtuk meg a hegységben.

Eublemma ostrina - Korábban csak néhány példányát figyelték meg Magyarországon (GOZMÁNY 1970; GYULAI et al. 1974). További példányok (Velence-Nadap, det: Szeőke és Rezi Gesztenyés, det: Herczig) előkerüléséről beszámoltunk (HERCZIG et al. 1979). Azóta gyűjtötték Barcson és Vásárosbércen (UHERKOVICH 1978a, 1981a) a Villányi-hegységben (ÁBRAHÁM és UHERKOVICH 2000) is.

Eublemma parva - E faj elterjedési területe a Földközi tenger É-i és D-i partvidékétől belső Ázsiáig tart. GOZMÁNY (1970) szerint alkalmilag bevándorló faj (ugyanúgy, mint az előző). A fénycsapdánk 1977. július 13-án 1 hím példányát gyűjtötte, ezen kívül Szabóky Cs. a keszthelyi egyetem által Hévízen alkalomszerűen működtetett fénycsapda anyagában is megtalálta. A Villányi-hegységben nagyobb számban került elő (ÁBRAHÁM és UHERKOVICH 2000).

Autographa bractea - Az ötvenes évek elején még csak egyetlen példánya volt ismeretes a határainkon belül (KOVÁCS 1953). A nedves hegyi rétek, patakminti dús vegetációjú völgyek, magaskórósok jellegzetes lepkéjének azóta meglehetősen sok lelőhelye vált ismertté; még az Alföldről is (Kunfehértó) került elő példánya.

Eupitheca graphata - Magyarországon védeltséget élvező törpearaszoló egy-egy példánya szinte minden gyűjtési pontról előkerült; a hegységben általánosan elterjedt, de nem gyakori.

Perizoma hydrata - Az országosan rendkívül ritkának minősíthető fajnak a hegységben népes populációja él. A Keszthelyi-hegységből több példánya került elő, mint amenyit a MTM Állattárában őriznek.

Perizoma saggittata - Első hazai példányát UHERKOVICH (1977) gyűjtötte. Röviddel később már megfigyelhető terjedéséről is beszámoltak (UHERKOVICH 1981a, ÁBRAHÁM 1992). Az általunk, valamint SZABÓKY (1979) által Szigligeten gyűjtött példányok is jó adatok a terjedés nyomon követéséhez. Zalaszántón a fénycsapda fogta meg.

Chesias legatella - Jellegzetes, semmi mással össze nem téveszthető faj egy példányának szárnyát seprőzanóton levő pókhálóban találta meg Rezi környékén Ronkay G. A szárny azonban megsemmisült. A faj első és mindmáig egyetlen hazai példányát a kisvaszari fénycsapda fogta meg (UHERKOVICH 1977). A Vár völgy és Zalaszántó közötti seprőzanótosban (Nagylapos) többször kerestük újabb példányait, de mindmáig eredménytelenül. Ennek ellenére előfordulását bizonyítottnak tekintjük.

Spialia sertorius - Az atlantomediterrán *S. sertorius* és a pontomediterrán *S. orbifer* a Dunántúlon átfedik egymás elterjedési területét, de hibridizáció nem ismert. Ezért, valamint az ivarszervi különbségek miatt önálló fajnak tekintjük őket (GOZMÁNY 1968, GYULAI et al. 1974, FAZEKAS 1978, 1982).

Lycaena hippothoe - A Dunántúlon közismert kétnemzedékes populációi sajnos az elmúlt 15 évben rohamosan eltűntek. Az ezredforduló után végzett faunafelmérések során a Keszthelyi-hegységben sem került már elő a faj ismét.

Euphydryas aurinia - A faj korábban ismert klasszikus előfordulási helyei a Tapolcai-medencében, a devecseri Széki-erdőben és a Nyugat-Dunántúlon voltak. Később csak az Észak-Somogyban felfedezett (Látrány: ÁBRAHÁM 2003) területtel bővült a nedves élőhelyeken élő populációk. Ezek a populációk a gyűjtők szerint is a erősen higrofil élőhelyeken tenyésztek, itt a faj tápnövénye a *Succinia pratensis* volt, az elmúlt 15 évben azonban a faj ökológiai igényeiben gyors változást tapasztaltunk és a faj megjelent az erősen xerofil élőhelyeken is, ahol a faj tápnövénye a *Scabiosa ochroleuca*. Az élőhelyváltás nemcsak Magyarországon történt meg, hanem Európa több országában is felfi-

2. táblázat: A Keszthelyi-hegységben kimutatott védett fajok

Magyar név	Tudományos név	Pénzben kifejezett érték Ft-ban
Nyugati törpebusalepke	<i>Spialia sertorius</i>	10000
Fecskefarkú lepke	<i>Papilio machaon</i>	2000
Kardoslepke	<i>Iphiclides podalirius</i>	10000
Kis apollólepke	<i>Parnassius mnemosyne</i>	10000
Havasi tűzlepke	<i>Lycaena hippothoe</i>	2000
Ibolyás tűzlepke	<i>Lycaena alciphron</i>	2000
Nagy tűzlepke	<i>Lycaena dispar</i>	50000
Nagyfoltú hangyaboglárka	<i>Maculinea arion</i>	50000
Szilfa-csücsköslepke	<i>Satyrium w-album</i>	2000
Szürkés hangyaboglárka	<i>Maculineaalcon</i>	50000
Tölgyfa-csücsköslepke	<i>Satyrium ilicis</i>	2000
Vérfűboglárka	<i>Maculinea teleius</i>	50000
Zanótboglárka	<i>Maculinea nausithous</i>	50000
Atalantalepke	<i>Vanessa atalanta</i>	2000
Díszes tarkalepke	<i>Euphydryas maturna</i>	50000
Ezüstfoltos gyöngyházlepke	<i>Boloria euphrosyne</i>	2000
Fakó gyöngyházlepke	<i>Boloria selene</i>	2000
Gyászlepke	<i>Nymphalis antiopa</i>	50000
Kis fehérsávospalepke	<i>Neptis sappho</i>	10000
Kis rókalepke	<i>Aglais urticae</i>	10000
Kis színjátzólepke	<i>Apatura ilia</i>	2000
Lápi tarkalepke	<i>Euphydryas aurinia</i>	50000
L-betűs rókalepke	<i>Nymphalis vau-album</i>	50000
Lonclepke	<i>Limenitis camilla</i>	2000
Magyar tarkalepke	<i>Melitaea telona</i>	50000
Nagy rókalepke	<i>Nymphalis polychloros</i>	10000
Nagy színjátzólepke	<i>Apatura iris</i>	10000
Nappali pávaszem	<i>Inachis io</i>	2000
Tarka szemeslepke	<i>Chazara briseis</i>	10000
Tarkaszövő	<i>Endromis versicolora</i>	2000
Kis pávaszem	<i>Eudia pavonia</i>	10000
Nagy pávaszem	<i>Saturnia pyri</i>	10000
Sárga gyapjasszövő	<i>Eriogaster catax</i>	50000
Tavaszi gyapjasszövő	<i>Eriogaster lanestris</i>	10000
Pitypangszövő	<i>Lemonia taraxaci</i>	10000

2. táblázat folytatása: A Keszthelyi-hegységben kimutatott védett fajok

Magyar név	Tudományos név	Pénzben kifejezett érték Ft-ban
Sávós pohók	<i>Lemonia dumi</i>	10000
Dongószender	<i>Hemaris tityus</i>	2000
Halálfejes lepke	<i>Acherontia atropos</i>	10000
Tölgyfaszender	<i>Marumba quercus</i>	10000
Törpeszender	<i>Proserpinus proserpina</i>	2000
Csücskös sziklaaraszoló	<i>Odontognophos dumetatus</i>	2000
Hangyabogáncs-törpearaszoló	<i>Eupithecia graphata</i>	2000
Hullámvonalas araszoló	<i>Hydria undulata</i>	2000
Lápi tarkaaraszoló	<i>Chariaspilates formosarius</i>	10000
Magyar faaraszoló	<i>Paraboarmia viertlii</i>	2000
Mészke-sziklaaraszoló	<i>Charissa pullata</i>	2000
Molyhostölgy-levélaraszoló	<i>Ennomos quercarius</i>	2000
Nagy mályvaaraszoló	<i>Larentia clavaria</i>	2000
Nyílfoltos tarkaaraszoló	<i>Perisoma sagittata</i>	10000
Sziklaüröm-araszoló	<i>Dyscia conspersaria</i>	2000
Apáca-púposszövő	<i>Furcula bicuspis</i>	2000
Nyírfa-púposszövő	<i>Pheosia gnoma</i>	2000
Sárgaholdas púposszövő	<i>Phalera bucephaloides</i>	10000
Szilfa-púposszövő	<i>Dicranura ulmi</i>	2000
Csonkaszárnyú medvelepke	<i>Ocnogyna parasita</i>	2000
Aranybagoly	<i>Panchrysia deaurata</i>	10000
C-betűs aranybagoly	<i>Lamprotes c-aureum</i>	10000
Erdei nádibagoly	<i>Phragmatiphila nexa</i>	10000
Ezerjófűbagoly	<i>Pyrrhia purpurites</i>	50000
Gyopár-csuklyásbagoly	<i>Cucullia gnaphalii</i>	10000
Hamvas csuklyásbagoly	<i>Cucullia lucifuga</i>	10000
Harangvirág-csuklyásbagoly	<i>Cucullia campanulae</i>	10000
Kéköves bagoly	<i>Catocala fraxini</i>	2000
Keleti földibagoly	<i>Euxoa distinguenda</i>	2000
Kökörccsinvirág-földibagoly	<i>Chersotis fimbriola</i>	50000
Pusztai földibagoly	<i>Parexarnis fugax</i>	10000
Szarkalábbagoly	<i>Periphanes delphinii</i>	10000
Tallós-fűgyökérbagoly	<i>Apa mea syriaca tallosi</i>	2000
Tölgyfa-őszibagoly	<i>Spudaea rusicilla</i>	2000
Vasvirág-csuklyásbagoly	<i>Cucullia xeranthemi</i>	10000
Vonalkás földibagoly	<i>Euxoa vitta</i>	50000
Zörgőbagoly (Zörgőlepke)	<i>Rileyana fovea</i>	2000

gyeltek már erre a jelenségre (Nagy-Britannia: BARNETT és WARREN 1995, Szlovénia: CELIK et al. 2005).

A nedves élőhelyeken ma csak gyér populációi élnek, még száraz élőhelyeken pl. Bándi-mező gyakori faj. A Bakony keleti (ÁBRAHÁM 2002) részén is évről-évre növekszik a populációk nagysága és tovább terjed a faj keleti irányban, napjainkban már elérte a Vértes területét (SZEŐKE 2007).

Melitaea ogygia kovacsi - A fajt alfaji rangon már korábban ismertté vált (VARGA 1967, 2002), faji rangra történő emelése az elmúlt évek kutatásainak köszönhető. Hazai elterjedése a középhegység vonulatából ismert. A SMMI gyűjteményében (Kaposvár) Várpalota, Csesznek, Dudar, Cserszegtomaj, Gyenesdiás élőhelyekről vannak példányai.

Chazara briseis - A fajt KOVÁCS (1953) adata alapján vettük fel a listába, a példány az MTM gyűjteményében található. A száraz dolomitgyepekben tenyésző fajt több alkalommal is kerestük a hegységben tipikusnak tűnő élőhelyein (Cserszegtomaj Gyötröstető, Várvölgy Vár-völgy) de nem találtuk meg. A faj esetleges kipusztulásának természetvédelmi okai vannak: kopárfásítás fekete fenyővel, murvabányászat, taposás, technikai sportok és belterületbe vonás és építkezések.

Irodalom

- ABAFI-AIGNER L. 1901: A lepkék biológiájához - Rovartani Lapok 8: 62-64.
- ABAFI-AIGNER L. 1907: Magyarország lepkéi - Athenaeum Rt. Budapest pp. 1-137.
- AMBRUS A. 1979: Adatok a Sopron környéki erdőtüpusok lepke-faunájához - EFE Erdőmérnöki Kar Erdővédelmi Tanszék TDK dolgozat, Kézirat
- ÁBRAHÁM L. 1991: Bakonyhána és környéke nagylepke faunája (Lepidoptera) - Folia Musei Historico-Naturalis Bakonyensis 10: 85-104.
- ÁBRAHÁM L. 1992: A Zselic Tájvédelmi Körzet Macrolepidoptera faunájának ismeretéhez (Lepidoptera) - Somogyi Múzeumok Közleményei 9: 293-306.
- ÁBRAHÁM L. 1993: A Tési-fennsík nagylepke faunájáról (Lepidoptera) - Folia Musei Historico-Naturalis Bakonyensis 12: 145-172.
- ÁBRAHÁM L. 2001: A nagylepke fauna vizsgálata a Déli-Bakony és a Bakonyalja határvidékén - Folia Musei Historico-Naturalis Bakonyensis 17: 119-140.
- ÁBRAHÁM L. 2002: Nagylepke fauna vizsgálata a Keleti-Bakonyban - Folia Musei Historico-Naturalis Bakonyensis 19: 101-116.
- ÁBRAHÁM L. 2003: A Látványi Puszta Természetvédelmi Terület nagylepke (Lepidoptera) faunájának vizsgálata - Natura Somogyiensis 5: 241-254.
- ÁBRAHÁM L., UHERKOVICH Á. 1986: Dudar környékének nagylepke faunája (Lepidoptera) - Folia Musei Historico-Naturalis Bakonyensis 5: 57-78.
- ÁBRAHÁM L., UHERKOVICH Á. 2000: A nagylepke (Lepidoptera) fauna kutatásának eddigi eredményei a Villányi-hegységben - Dunántúli Dolgozatok Természettudományi Sorozat 10: 309-339.
- ÁBRAHÁM L., UHERKOVICH Á. 2001: Somogy nagylepke faunájának katalógusa (Lepidoptera: Macrolepidoptera) - Somogy Natura Somogyiensis 1: 329-374.
- BALOGH I. 1967b: A Bükk-hegység lepkefaunájának kritikai vizsgálata II: - Rovartani Közlemények 20: 521-588.
- BALOGH I. 1978: A Mecsek hegység lepkefaunája (Lepidoptera) - Folia entomologica hungarica 31: 53-78.
- BARNETT, L. K., WARREN, M. S. 1995: Species Action Plan: marsh fritillary *Euphydryas aurina* - Butterflies Conservation Wareheim pp. 1-28.
- BUSCHMANN F. 1982: Adatok Jászberény és környéke nagylepkéinek ismeretéhez (Lepidoptera) - Folia entomologica hungarica 43: 255-268.
- CELIK, T., VEROVNIK R., GOMBOC, S., LASAN, M. 2005: Natura 2000 v Sloveniji Metulji (Lepidoptera) Ljubljana pp. 1-288.
- CSONTOS G. 2006: A Keszthelyi-hegység nappali lepkefaunája - Natura Somogyiensis 9: 305-312.
- DIETZEL GY. 1997: A Bakony nappali lepkéi - A Bakony természettudományi kutatásának eredményei 21: 1-199.

- FAZEKAS I. 1978: Vizsgálatok a magyarországi Hesperidae és Lycaenidae fajokon (Lepidoptera) Folia entomologica hungarica 31(1): 209-214.
- FAZEKAS I. 1979: Vizsgálatok a Keleti-Mecsek nagylepkefaunáján III. A püspökszentlászlói arborétum és környékének nagylepkéi (Lepidoptera) - A Janus Pannonius Múzeum Évkönyve 23: 71-86.
- FAZEKAS I. 1982: A Magas-Bakony néhány Zyngidae és Hesperidae fajának rendszertani és állatföldrajzi kérdése (Lepidoptera) - A Magas-Bakony természettudományi kutatás újabb eredményei pp. 91-100.
- FAZEKAS I. 1980: A Keleti-Bakony nagylepkefaunája I. Királyszállás és környékének nagylepkefaunája - Veszprém Megyei Múzeumok Közleményei 15: 111-130.
- FRIVALDSZKY I. 1898: Némely jegyzetek a lepke-gyűjtésről - Rovartani Lapok 5: 112-114.
- GASTON, K. J. 1994: Rarity - Chapman & Hall pp. 1-205.
- GOZMÁNY L. 1968: Nappali lepkék- Diurna - In: Székessy: Magyarország Állatvilága 16/15/ Akadémia Kiadó, Budapest, pp. 204.
- GOZMÁNY L. 1970: Bagolylepkék I. Noctuidae I. - In: Székessy: Magyarország Állatvilága 16/11 Akadémia Kiadó, Budapest, pp. 1-151.
- GYULAI I., GYULAI P., UHERKOVICH Á., VARGA Z. 1979: Újabb adatok a magyarországi nagylepkék elterjedéséhez II. (Lepidoptera) - Folia entomologica hungarica 32: 219-227.
- GYULAI P., UHERKOVICH Á., VARGA Z. 1974: Újabb adatok a magyarországi nagylepkék elterjedéséhez (Lepidoptera) - Folia entomologica hungarica 27(2): 75-83.
- HERCZIG B. 1984: Tata és környéke nagylepkefaunája (Lepidoptera) - Folia entomologica hungarica 45(1): 259-267.
- HERCZIG B., BÜRGÉS GY. 1979: Adatok a Keszthelyi hegység nagylepkéinek ismeretéhez (Lepidoptera) - Folia entomologica hungarica 32: 228-230.
- HERCZIG B., BÜRGÉS GY., RONKAY L. 1981: A Keszthelyi-hegység nagylepke-faunisztikai alapvetése - A Veszprém megyei Múzeumok Közleményei 16: 141-159.
- KOVÁCS L. 1952: Die in Ungarn vorkommenden Euxoa Arten - Annales Historico-Naturales Musei Nationalis Hungarici 2: 125-132.
- KOVÁCS L. 1952-67: Fénycsapda-törzskönyvek Bp. TTM. Állattára - kézirat
- KOVÁCS L. 1953: A magyarországi nagylepkék és elterjedésük I. - Rovartani Közlemények 6: 77-184.
- KOVÁCS L. 1956: A magyarországi nagylepkék és elterjedésük II. - Rovartani Közlemények 9: 89-140.
- KOVÁCS L. 1958: Változások a magyarországi nagylepkék adataiban a Fauna Regni Hungariae, illetőleg Abafí-Aigner lepkékönyvének megjelenése óta - Rovartani Közlemények 11: 309-364
- KÁLLÓ I., SZÉCSÉNYI L., TÓTH J. 1980: Adatok a Balaton felvidék nagylepkefaunájához (Macrolepidoptera) - A VIII. Bakonykutató ankét anyaga, Bakonyi Természettudományi Múzeum Zirc, pp. 11-14.
- KÁLLÓ I., SIMONYI S., SZÉCSÉNYI L. 1988: Adatok a Balaton-felvidék nagylepke (Macrolepidoptera) faunájához II. - Folia Musei Historico-Naturalis Bakonyensis 7: 101-116.
- MAROSI S. 1990: Magyarország kistájainak katasztere II. MTA Földrajztudományi Kutató Intézet Budapest pp. 597-604.
- NAGY S. 1983: Ökofaunisztikai adatok a Beregi-sík nagylepkéiről - Állattani Közlemények 70: 53-61.
- PEREGOVITS L., RONKAY L., SZABÓKY Cs. 1978: A Bakonykutató keretében végzett munka érdekesebb faunisztikai eredményei (Nagylepkék- Macrolepidoptera) - A VII. Bakonykutató ankét anyaga, Bakonyi Természettudományi Múzeum Zirc, pp. 35-38.
- POPESCU-GORJ A. 1980: Actualizarea clasificarii si nomenclaturii speciilor de Macrolepidoptere din fauna Romaniei. in: Chiochia, V. et Barbu, A.: catalogul colectiei de Lepidoptere "N.Delvig" a muzeului județean Brasov - Anuarul Muzeului județean Brasov pp: 1-149.
- RESKOVITS M. 1963: A Bükk-egység lepkefaunája - Rovartani Közlemények 16: 1-62.
- RÉZBÁNYAI L. 1973: Kvalitatív és kvantitatív vizsgálatok az Északi-Bakony éjszakai nagylepkefaunáján I. - Veszprém Megyei Múzeumok Közleményei 12: 395-450.
- RÉZBÁNYAI L. 1974: A Kőszegi-hegység nagylepkefaunája - Folia entomologica hungarica 27: 139-182.
- RÉZBÁNYAI L. 1979: Kvalitatív és kvantitatív vizsgálatok az Észak-Bakony éjszakai nagylepke-faunáján II. - A Veszprém Megyei Múzeumok Közleményei 14: 141-191.
- RÉZBÁNYAI L. 1980: Kvalitatív és kvantitatív vizsgálatok az Észak-Bakony éjszakai nagylepke-faunáján III. - A Veszprém Megyei Múzeumok Közleményei 15: 141-168.
- RÉZBÁNYAI L. 1983: Kvalitatív és kvantitatív vizsgálatok az Északi-Bakony nagylepkefaunáján IV. - Folia Musei Historico-Naturalis Bakonyensis 2: 105-172.
- RONKAY L. 1978: A Tapolcai-medence és a Bakonyalja nagylepkefaunájának vizsgálata - ELTE - TTK, TDK dolgozat, Bp.
- RONKAY G., RONKAY L. 2006: A magyarországi csuklyásbaglyok, szegfűbaglyok és földibaglyok (Noctuidae: Cucullinae, Hadeninae és Noctuinae) atlasza - Natura Somogyiensis 8: 1-418.

- RONKAY, L., SZABÓKY, Cs. 1981: Investigations on the Lepidoptera fauna of the Zemplén Mts. (NE Hungary). I. The valley of Kemence stream - *Folia entomologica hungarica* 42: 167-184.
- SZABÓKY Cs. 1979: Adatok a Szigligeti Arborétum lepkéfaunájának ismeretéhez - *A Veszprém Megyei Múzeumok Közleményei* 13: 99-105.
- SZABÓKY Cs. 1980: Helyzetjelentés a Bakonykutató munkáról - A VIII. Bakonykutató ankét anyaga, Bakonyi Természettudományi Múzeum Zirc, pp. 14-18.
- SZABÓKY Cs. 1989: A salföldi csarabos lepke (Lepidoptera) faunája - *Folia Musei Historico-Naturalis Bakonyensis* 8: 31-46.
- SZABÓKY Cs., RÁCZ G. 2006: Bakonykúti lepké - *Folia Musei Historico-Naturalis Bakonyensis* 23: 113-139.
- SZEÓKE K. 1978: A Mezőföld nagylepke-faunájának vizsgálata fénycsapdák segítségével (Lepidoptera) - *Folia entomologica hungarica* 31: 251-272.
- SZEÓKE K. 2007: A Vértes-hegység lepkéfaunája - *Natura Somogyiensis* 10:
- SZEÓKE, K., SZEÓKE, L., NYÍRÓ, M. 1988: Results of the investigations on the Lepidoptera fauna of the Eastern Bakony Mts. - *Folia Musei Historico-Naturalis Bakonyensis* 7: 133-150.
- TALLÓS P. 1961: Hazai nagylepkék hernyóinak természetes tápnövényei - *Rovartani Közlemények* 14: 413-422.
- ÜHERKOVICH Á. 1976a: Adatok a Dél-Dunántúl nagylepkefaunájához (Makrolepidoptera) - *Folia entomologica hungarica* 29: 119-137.
- ÜHERKOVICH Á. 1977: Három új faj a magyar nagylepkefaunában (Lepidoptera) - *Folia entomologica hungarica* 30: 173-174.
- ÜHERKOVICH Á. 1978a: Komlósd környékének nagylepkefaunája (Macrolepidoptera) - *A Janus Pannonius Múzeum Évkönyve* 22: 73-87.
- ÜHERKOVICH, Á. 1978b: A Barcsi Ősborókás nagylepkefaunája I. (Lepidoptera) - *Dunántúli Dolgozatok Természettudományi Sorozat* 1: 93-125.
- ÜHERKOVICH Á. 1978c: Dél- és Nyugat-Dunántúl nagylepkéinek néhány állatföldrajzi kérdése - *Állattani Közlemények* 65(1-4): 153-162.
- ÜHERKOVICH Á. 1979: Adatok Baranya nagylepkefaunájának ismeretéhez IX. Újabb faunisztikai adatok a Dráva-síkról és a Villányi hegységből (Lepidoptera) - *A Janus Pannonius Múzeum Évkönyve* 23: 41-49.
- ÜHERKOVICH Á. 1980a: Az Alpokalja nagylepkéinek (Makrolepidoptera) faunisztikai alapvetése (Nyugat-Magyarország nagylepkefaunája II.) - *Savaria, a Vas megyei Múzeumok Értesítője* - 9-10: 27-55.
- ÜHERKOVICH Á. 1980b: Adatok Baranya nagylepkefaunájának ismeretéhez X. Egy mecseki cseres-tölgyes erdő nagylepkéiről (Lepidoptera) - *A Janus Pannonius Múzeum Évkönyve* 24: 63-75.
- ÜHERKOVICH Á. 1981a: A Zselic nagylepkefaunája I. Vásárosbérc környéke (Lepidoptera) - *A Janus Pannonius Múzeum Évkönyve* 25: 85-98.
- ÜHERKOVICH Á. 1981b: A Zselici tájvédelmi körzet nagylepkefaunája - *Somogyi Múzeumok Közleményei* 4: 5-24.
- ÜHERKOVICH Á. 1982a: Adatok a Zalai-dombság nagylepkefaunájához (Lepidoptera) - *A Janus Pannonius Múzeum Évkönyve* (1981), 26: 51-62
- ÜHERKOVICH Á. 1982b: A Zselic nagylepkefaunája II. Délkelet-Zselic (Lepidoptera) - *A Janus Pannonius Múzeum Évkönyve* 26: 33-50.
- VÁNGEL J. 1905a: Adatok Magyarország rovarfaunájához Lepidoptera III. - *Rovartani Lapok* 12: 71-74.
- VÁNGEL J. 1905b: Adatok Magyarország rovarfaunájához Lepidoptera IV. - *Rovartani Lapok* 12: 112-118.
- VARGA Z. 1960: Újabb adatok Debrecen környék nagylepkefaunájához - *Rovartani Közlemények* 13: 537-542.
- VARGA Z. 1961: Állatföldrajzi vizsgálatok az Észak-Borsodi-Karszt nagylepke-faunáján - *Rovartani Közlemények* 14: 345-386.
- VARGA Z. 1962: További vizsgálatok az Észak-Borsodi-Karszt nagylepke-faunáján - *Rovartani Közlemények* 15: 335-346.
- VARGA Z. 1963: Újabb adatok az Északi-Középhegység Macrolepidoptera faunájához - *Rovartani Közlemények* 16: 145-156.
- VARGA Z. 1964a: Magyarország állatföldrajzi beosztása a nagylepkefauna komponensei alapján - *Folia entomologica hungarica* 17: 119-167.
- VARGA Z. 1964b: Zoogeographische Analyse der Macrolepidoptera fauna Ungarns Teil II. - *Acta biologica debrecina* 3: 147-180.
- VARGA Z. 1967: A *Melitaea phoebe* Schiff. délkelet-európai populációinak taxonómiai elemzése, két új alfaj leírásával - *Acta biologica debrecina* 5: 119-137.
- VARGA Z. 2002: Ők élnek Pannóniában - *Well Press Kiadó* pp. 1-211.
- VARGA Z., RONKAY L., BÁLINT ZS., LÁSZLÓ M. GY., PEREGOVITS L. 2004: A magyar állatvilág fajjegyzéke: Nagylepkék - *Macrolepidoptera* - *Magyar Természettudományi Múzeum* pp. 1-111.
- WARREN, W. 1914: Noctuidae. In *Seitz: Die Gross-Schmetterlinge der Erde* - *Verlag des Seitz'schen Werkes, Stuttgart* pp.