

АМУЛЕТЫ-ТОПОРИКИ В МАТЕРИАЛЕ КАРПАТСКОГО БАССЕЙНА XI–XIII ВЕКОВ: АРХЕОЛОГИЧЕСКИЕ НАБЛЮДЕНИЯ О СВЯЗЯХ ВЕНГРИИ С РУСЬЮ ВО ВРЕМЯ РАННЕГО ПЕРИОДА ДИНАСТИИ АРПАДОВ

АГНЕШ ФЮРЕДИ* – АТТИЛА ТЮРК** – БЕРТАЛАН ЗАГОРХИДИ-ЦИГАНЬ***

Ключевые слова: *Скандинавия, Прибалтика, Польша, Восточная Европа, Карпатский бассейн, амулеты-топорики, XI–XIII вв., контакты с Русью и Скандинавией, миниатюрные предметы.*
Kulcsszavak: *Skandinávia, Baltikum, Lengyelország, Kelet-Európa, Kárpát-medence, balta alakú amulették, 11–13. század, rusz és skandináv kapcsolatok, miniatürizált tárgyak*

Агнеш Фюреди – Аттила Тюрк – Берталан Загорхиди-Цигань

Амулеты-топорики в материале Карпатского бассейна XI–XIII веков: археологические наблюдения о связях Венгрии с Русью во время раннего периода династии Арпадов

Наше исследование показывает распространение одного из характерных для Северной и Восточной Европы предметов XI–XIII вв. – амулетов-топориков. Долгое время был известен лишь один экземпляр из Венгрии, но в последние годы их количество резко возросло, что ожидаемо, так как подобные предметы – не редкость для Центральной и Восточной Европы. Использование миниатюрных предметов, в том числе амулетов-топориков, началось в Скандинавии в раннем средневековье, но их широкое распространение с XI в. в Восточной Европе однозначно связано с Русью. Венгерские исследователи обычно предполагали, что они распространялись вместе с наемниками из Руси. В данной статье мы используем широкую базу данных и объемный корпус западноевропейской литературы для освещения нового аспекта о происхождении данного артефакта в Карпатском бассейне в XI–XIII вв.

Füredi Ágnes – Türk Attila – Zógorhidi-Czigány Bertalan

Balta alakú amulették a Kárpát-medence 11–13. századi hagyatékában. Régészeti megfigyelések a kora Árpád-kori rusz–magyar kapcsolatok kérdéséről

A tanulmány a 11–13. századi Észak- és Kelet-Európa egy jellegzetes tárgytípusának, a balta alakú amulettéknek magyarországi leleteit, illetve azok kapcsolatrendszerét mutatja be. A lelettípusnak sokáig csak egy Kárpát-medencei példányát ismertük, az utóbbi években azonban ugrásszerűen megnőtt a hazánkban előkerült darabok száma, ami a legfrissebb kelet-európai elterjedési térképek alapján várható is volt. A miniatürizált tárgyak, köztük a balta alakú amulették használatának hagyománya valószínűleg Skandináviából indult a korai középkorban, de széles körű kelet-európai elterjedésük a 11. században egyértelműen a Rusz aktivitásához köthető. A tárgytípust a Kárpát-medence kora Árpád-kori hagyatékában a magyar kutatás eddig a Ruszból érkező zsoldosokhoz köthető importletnek tartotta. Jelen tanulmány minden eddiginél nagyobb adatbázis és nemzetközi szakirodalom alapján foglalja össze ismereteinket erről a korábban kissé egyoldalúan értékelt tárgyról. Az új darabok összefoglaló közlése mellett a dolgozat további értelmezési lehetőségeket is felvet a leletek interpretációja kapcsán.

* Католический университет им. Петра Пазманы. Аспирантура Исторического факультета (Кафедра археологии), И-2087, г. Пилишчаба, ул. Egyetem u. 1. furediagi@gmail.com

** Католический университет им. Петра Пазманы, Институт археологии И-2087, г. Пилишчаба, ул. Egyetem u. 1; ВАН ГЦ, Исследовательская Группа по древней истории мадьяр, И-1014, г. Будапешт, ул. Országház u. 30. turk.attila@btk.mta.hu

*** Католический университет им. Петра Пазманы, Институт археологии И-2087, г. Пилишчаба, ул. Egyetem u. 1.

ВВЕДЕНИЕ¹

Вплоть до последнего десятилетия считался уникальным и единственным для Карпатского бассейна амулетный предмет, имитирующий топор с дугообразным лезвием, эпохи обретения родины и раннего времени династии Арпадов, обнаруженный в пределах Саболчверешмарта, на берегу р. Тисы в 1885 г.² Венгерский археолог Иштван Фодор ссылался на другой подобный предмет, найденный около Хайдухадхаза,³ но который на сегодняшний день утрачен. Также им в 2014 г. был опубликован еще один амулет-топорик, который по форме и размерам подобен предмету из Саболчверешмарте.⁴ Хотя этот редкий для венгерской археологии предмет хорошо известен в Северной и Восточной Европе, Прибалтике, а также характерен для средневековой Руси и Польши. Кроме предметов, опубликованных и хранящихся в музеях, существуют экземпляры, выставляемые на нелегальном рынке художественных предметов, а также в частных коллекциях (рис. 5–7), что, к сожалению, связано с высоким ростом несанкционированных раскопок с использованием металлодетекторов. В целом характеристика доступного для археологических исследований материала следующая: амулеты-топорики чаще всего изготовлены из бронзы, но имеются экземпляры из железа, свинца, встречаются маленькие амулеты-топорики из янтаря (рис. 7). Отмечаем неизменность формы топорика при разнообразии материала, используемого при его изготовлении, что, вероятно, связано с символическим значением данного предмета для европейского

населения в эпоху великого переселения народов (рис. 1–2, 7).⁵ Число находок амулетов-топорикиков из Венгрии многократно возросло в 2014–2018 годах, в связи с развитием уровня и детализации описания карт распространения данного артефакта, в частности, с территории Балкан (рис. 21, D). В том числе, за последние несколько десятилетий отмечается рост интереса к данной проблематике в западноевропейской литературе, что хорошо иллюстрирует опубликованная в 2010 г. работа польских коллег.⁶ Поэтому мы считаем нужным обновить карту распространения амулетов-топорикиков и суммировать наши знания по вопросу происхождения данного уникального артефакта.

ИСТОРИЯ ИССЛЕДОВАНИЯ ПРЕДМЕТА

Хаакон Шетелиг в 1912 г., изучая материалы одной норвежской могилы (Свингесаэтер), перечислил известные в ту пору железные и бронзовые предметы, имитирующие оружие (топоры), от Ирландии до Руси.⁷ Отличительной особенностью находки из Свингесаэтера от интересующих нас предметов является литая рукоятка с полотном.⁸ В дальнейших исследованиях мало внимания было обращено на контекст данного предмета, обнаруженного в женском погребении. Этот маленький топор находился у талии умершей вместе с иголками, свинцовым веретеном и остатками бус.⁹ Исходя из этого, исследователь предположил, что найденный топорик являлся женским орудием труда.¹⁰ Однако работа Х. Шетелига важна тем, что отражает детальный контекст предмета, позволяющий определить

¹ Исследование подготовлено с поддержкой программы TÁMOP 4.2.4. A/1-11-1-2012-0001 „Nemzeti Kiválóság Program”, OTKA/NKFIH 106369, и в рамках МТА ВТК МОТ 28.317/2012. Статья написана с поддержкой Гранта им. Яноша Бойяи и Bolyai+ (ÚNKP-18-4-PPKE-25).

² DIENES 1961, 188–189. Дальнейшую литературу см. *Таблицу 1. 9.*

³ FODOR 2001, 25; *Таблица 1. 5.*

⁴ FODOR 2014, 613–614; *Таблица 1. 4.*

⁵ О подобных предметах сарматской эпохи см. GULYÁS 2015.

⁶ KUCYPERA–PRANKE–WADYL 2010a.

⁷ SHETELIG 1912.

⁸ PAULSEN 1939, 161.

⁹ SHETELIG 1912, 5–8. Он имел в виду однозначно женские орудия труда (веретено, иголка). Указывал на этнографические параллели, когда топорики использовали как орудия труда, при уборке сахарного тростника, или при шитье резать петлицу (SHETELIG 1912, 17–18, fig. 22).

¹⁰ SHETELIG 1912, 10.

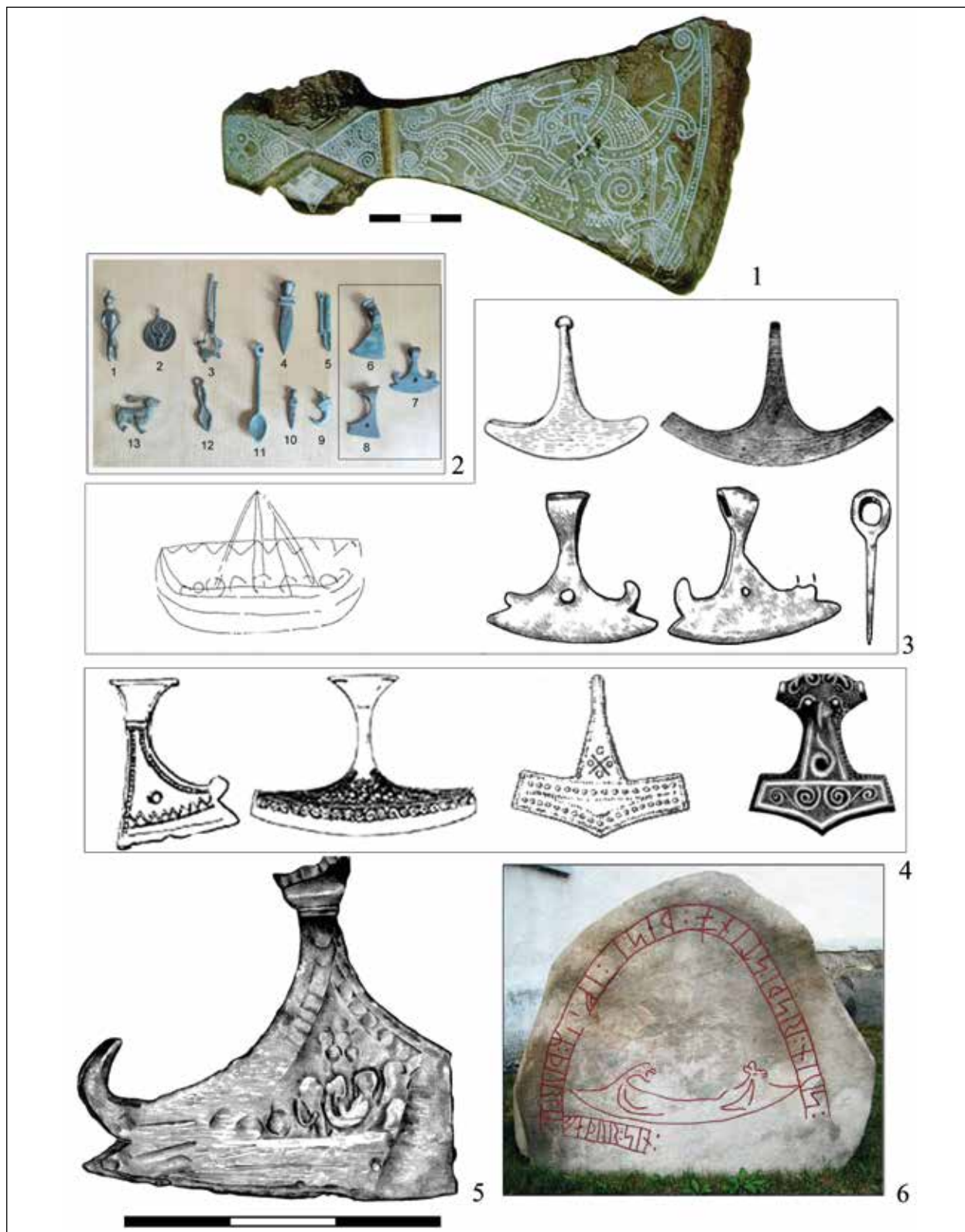


Рис. 1. 1: Украшенный викингский боевой топор; 2: Самые распространенные амулеты на Руси; 3–6: Возможные аналогии по форме между скандинавским изображением корабля, молотками Тора, и амулетами-топориками по Макарову (1992) II тира (по КУСЬПЕРА–ВАДЫЛ 2011, Fig. 3)

1. kép. 1: Gazdagon díszített viking harci balta; 2: A leggyakoribb amulett-típusok a Rusz területén; 3–6: Skandináv hajóábrázolás és Thor-kalapácsok, valamint Makarov (1992) II. típusú balta alakú amulettek lehetséges formái összefüggései (KUSYPERA–WADYL 2011, Fig. 3 nyomán)

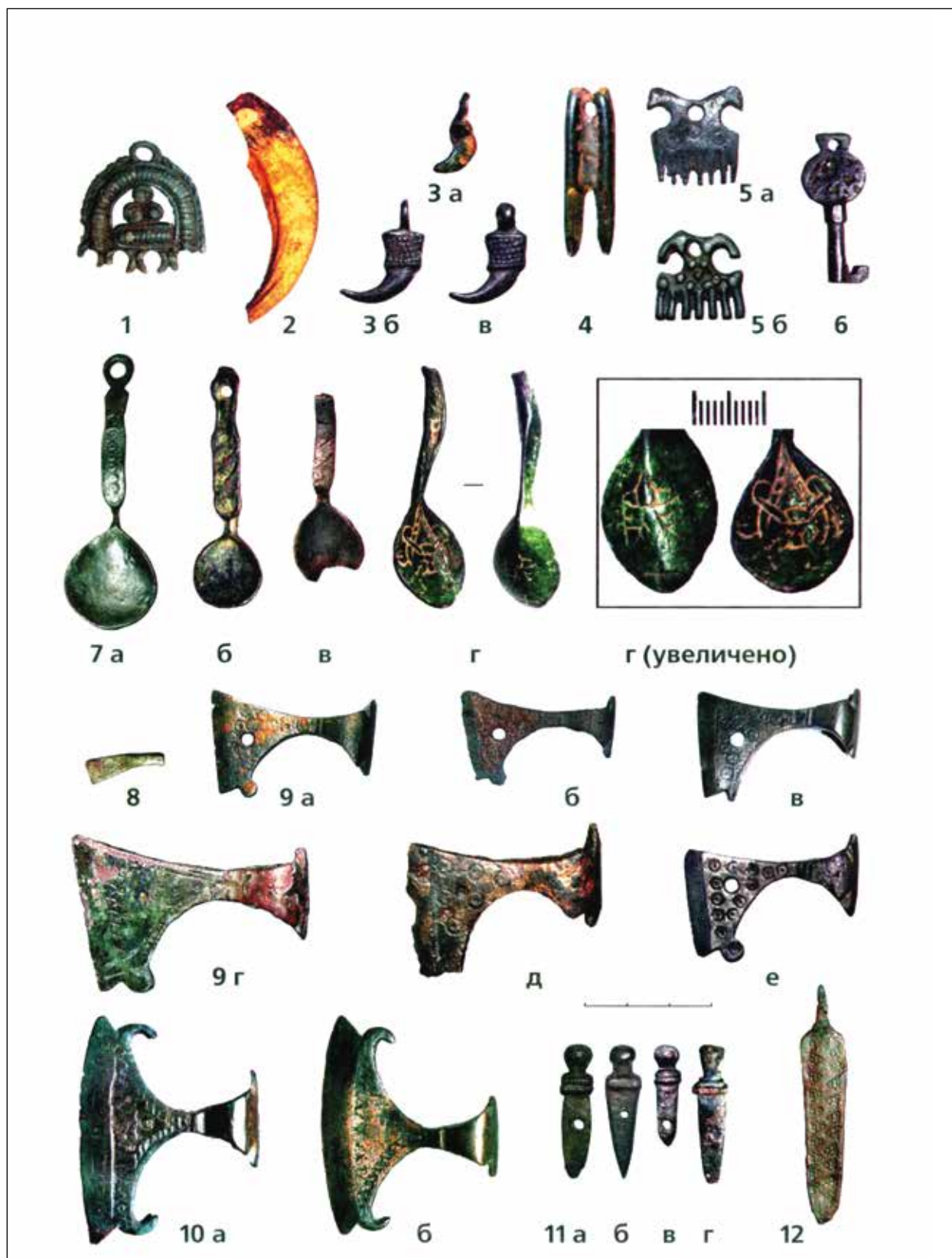


Рис. 2. Важнейшие миниатюризированные предметы средневековой Руси, считающиеся амулетами
(по Коршун 2008, таб. 15)

2. kép. A középkori Rusz amuletként értelmezett legfontosabb miniaturizált tárgytipusai
(Korshun 2008, таб. 15 nyomán)

возможный круг интерпретаций амулетов-топориков и видеть в них детскую игрушку, орудие труда или ритуальный, магический предмет.¹¹

Питер Паулсен в 1939 г. предложил исчерпывающий очерк про миниатюрные бронзовые и янтарные топорики. Относительно их применения он считал, что слишком маленькие предметы не могли использоваться в качестве орудия (оружия). Также он разделил эти предметы, в основном по форме, на несколько групп: 1) топоры с литым топоричем и полотном; 2) с проушиной на обухе с остатками деревянного топорича, или от тех, которые носили в висячем положении.¹²

Ян Петерсен, исследуя в 1951 г. предметы викингской эпохи, также был заинтересован в изучении данного предмета.¹³ Он ссылался прежде всего на результаты Х. Шетелига. Интересно, что он изучал миниатюрные топоры вместе с костяными иглками для шитья, наверное, под влиянием Х. Шетелига, полагавшего, что эти топоры являлись женским орудием труда.¹⁴ В итоге Я. Петерсен предложил 10 сантиметровый барьер для отделения рабочих предметов от символических или амулетов.¹⁵

Позже Инес Бейке-Фойгт в своей работе 1997 г. при отделении амулетов от орудий труда исходила из того, что символические предметы это те, которые по размеру не пригодны для работы. Однако далее она обратила внимание на то, что некоторые миниатюрные топоры, которые относительно большие (длина 6–8,8 см), простые и без украшения могли использоваться в плотничестве.¹⁶ Таким образом, не всегда размер определяет функцию предмета, как на это указывают

выводы Х. Шетелига и Я. Петерсена, а также Элсе Роедал о 10 сантиметровом барьере,¹⁷ Волосина и Панасишевица о 8 сантиметровом барьере, установленном по польским материалам.¹⁸

В 1950-е годы Анджей Надолски занимался типологией воинских топоров, но весьма кратко описал миниатюрные варианты, считая их детскими игрушками.¹⁹ Однако, одна из форм топоров соответствует V группе боевых вариантов его типологии. Они одноручные с ассиметричным лезвием, бородой, удлинённым обухом. При этом большинство амулетов-топориков схожи с группой Va, у которых имеется удлинённый обух, отсутствующий у группы Vб.²⁰

Анатолий Н. Кирпичников выработал свою типологию средневековых боевых топоров, но V группа А. Надолски соответствует IV группе в его системе.²¹ Именно эти одноручные боевые топоры с оттянутым вниз лезвием были самыми популярными у славян, а также широко известны за пределами их ойкумены. Возможно, этот предмет имеет римское происхождение, отличающийся выступающей бородкой и проушиной с удлинённым обухом.²²

Владислав П. Даркевич, исследуя размеры и специфический орнамент данного типа топоров пришел к выводу, что речь идет об амулетах, поскольку они обнаружены в составе похоронного инвентаря. Он считал, что миниатюрные подвески-топоры связаны с языческими культами славян, особенно экземпляры, из литой бронзы и характерным циркульным орнаментом, и орнаментом в виде волчьего зуба.²³ Он полагал, что маленькие концентрические кружки являются

¹¹ В этой главе мы занимаемся историографией вопроса, разными этническими или общественными интерпретациями. Теории о культурных, когнитивных интерпретациях амулетиков-топориков, или общие вопросы миниатюризации будут изложены ниже, в отдельной главе.

¹² PAULSEN 1939, 159–171; Издание переработанное и дополненное (PAULSEN 1956, 190–204).

¹³ PETERSEN 1951, 339–341.

¹⁴ Миниатюрный «топорик» IX в., найденный в Бяланде, может подтверждать такую интерпретацию. Речь идет об игле, у которой ушко похоже на топор (PETERSEN 1951, 338–339, fig. 184).

¹⁵ PETERSEN 1951, 341.

¹⁶ BEILKE-VOIGT 1995, 101.

¹⁷ ROESDAHL 1997, 141–142.

¹⁸ PANASIEWICZ–WOŁOSZYN 2002, 245–247.

¹⁹ NADOLSKI 1953, 390.

²⁰ NADOLSKI 1954, 45–46, tab. XVII.

²¹ Кирпичников 1966, 36–37, таб. XIII. 4–8, таб. XXI. 1–2, 8–12.

²² NIESIOŁOWSKA–WĘDZKA 1975, 167; KUCYPERA–PRANKE–WADYL 2010, 106.

²³ В настоящее время на долю («в процентах») меньше таких предметов известно.

солярными символами, а клинообразные элементы, зигзаги отождествляются с молнией. По его мнению, эти предметы исполняли защитную функцию от небесных явлений и принадлежали культуре Тора-Перуна-Перкунаса.²⁴

Николай А. Макаров в 1992 г. выделил два типа топорики внутри системы В. Н. Даркевича (I и II типы Макарова).²⁵ С тех пор эта типология чаще всего используется в литературе (рис. 3–4). К первой группе принадлежат топоры с оттянутым вниз (асимметричным) лезвием, полукруглым вырезом, схожие с V группой Надолски. У проушины наблюдается удлиненный обух. Они не просто имитируют по форме настоящие боевые топоры, но и орнамент на них сходен с вбитыми образцами орнамента боевых топоров, и тауширизованным орнаментом парадных оружий. По мнению Н. Макарова изначально все такие амулеты-топорики были украшены орнаментом, но у некоторых они не видны из-за коррозии металла. Например, экземпляр из Дрогичина, первоначально считали неорнаментированным, но при реконструкции появились характерные узоры в виде насечек на середине лезвия.²⁶

Ко II группе принадлежат экземпляры с широким и симметричным дугообразным лезвием с крючковатыми выступами по обеим сторонам. Чуть меньше половины экземпляров сохранили следы орнамента. Проушина и шейка похожи на экземпляры типа I. Шейка узкая, иногда наблюдаются насечки, их проушина расширяется в сторону удлиненного обуха. Н. Макаров считал последние копией боевых топоров, имея при этом малочисленные аналогии, совпадавшие лишь частично. Это обстоятельство резко отличает данную группу от первой, которая довольно четко фиксируется и широко распространена.²⁷ Амулеты-топорики, собранные Н. Макаровым, в большинстве были найдены при

раскопках городищ Руси, в меньшей степени в погребениях мальчиков и женщин. Его вывод, что эти предметы – символы воинственности или обряда инициации мальчиков в мужчины, свидетельствующие о сложении воинского сословия на данной территории. Как правило, амулеты-топорики в погребениях размещались около талии умершего вместе с другим инвентарем, например, ложкаобразными амулетами. Н. Макаров сомневался, что эти предметы можно связывать с культом Перуна, поскольку они получили распространение, когда языческие святилища уже были разрушены, в XI–XIII вв. и синхронны по времени аналогичным по форме боевым топорам.²⁸

Латышский исследователь Гунтис Земитис распространение топорики-амулетов в Восточной Европе объясняет развитыми торговыми связями с Русью (рис. 9).²⁹ К такому же выводу пришел Руна Эдберг, исследовавший сигтунский материал. Сигтуна был христианским городом и важнейшим политическим центром средневековой Европы до XIV в., имеющим значительные восточные, варяжские связи. Девять амулетов-топорики были найдены в раскопках в слое 10–12 вв., в радиусе всего 150 кв. метров. Р. Эдберг считает, что они были вывезены из Руси варяжской дружиной, и видит в них „*symbols of Russian warrior ideology on Swedish soil.*”³⁰

Польские исследователи обратили внимание на происхождение и распространение амулетов-топорики в Балтийском регионе. Васлав Панашиевич и Марцин Волосин в 2002 г. опубликовали самый полный на то время каталог этих предметов. Они тоже связывали их с русской дружиной и обрядом инициации юношей. Предметы, найденные вне пределов Руси, связывали с наемниками.³¹ В 2012 г. Володимир Савицкий и Володимир Свинцицкий опубликовали обобща-

²⁴ ДАРКЕВИЧ 1961, 94–96, 98, 101–102.

²⁵ МАКАРОВ 1992.

²⁶ Зигзаги в виде волчьего зуба, концентрические кружки, кружки с точкой в центре, реже насечки на полотне топора, на лезвие бороздки. Вообще о парадных оружиях см. PAULSEN 1939, 67–97, 87–158.

²⁷ МАКАРОВ 1992, 44–47, рис. 4–5.

²⁸ МАКАРОВ 1992, 48–51.

²⁹ ZEMĪTIS 1998, 110.

³⁰ EDBERG 1999, 251, 253; EDBERG 2008, 150–154.

³¹ PANASIEWICZ–WOŁOSZYŃ 2002, 261, 266–267.

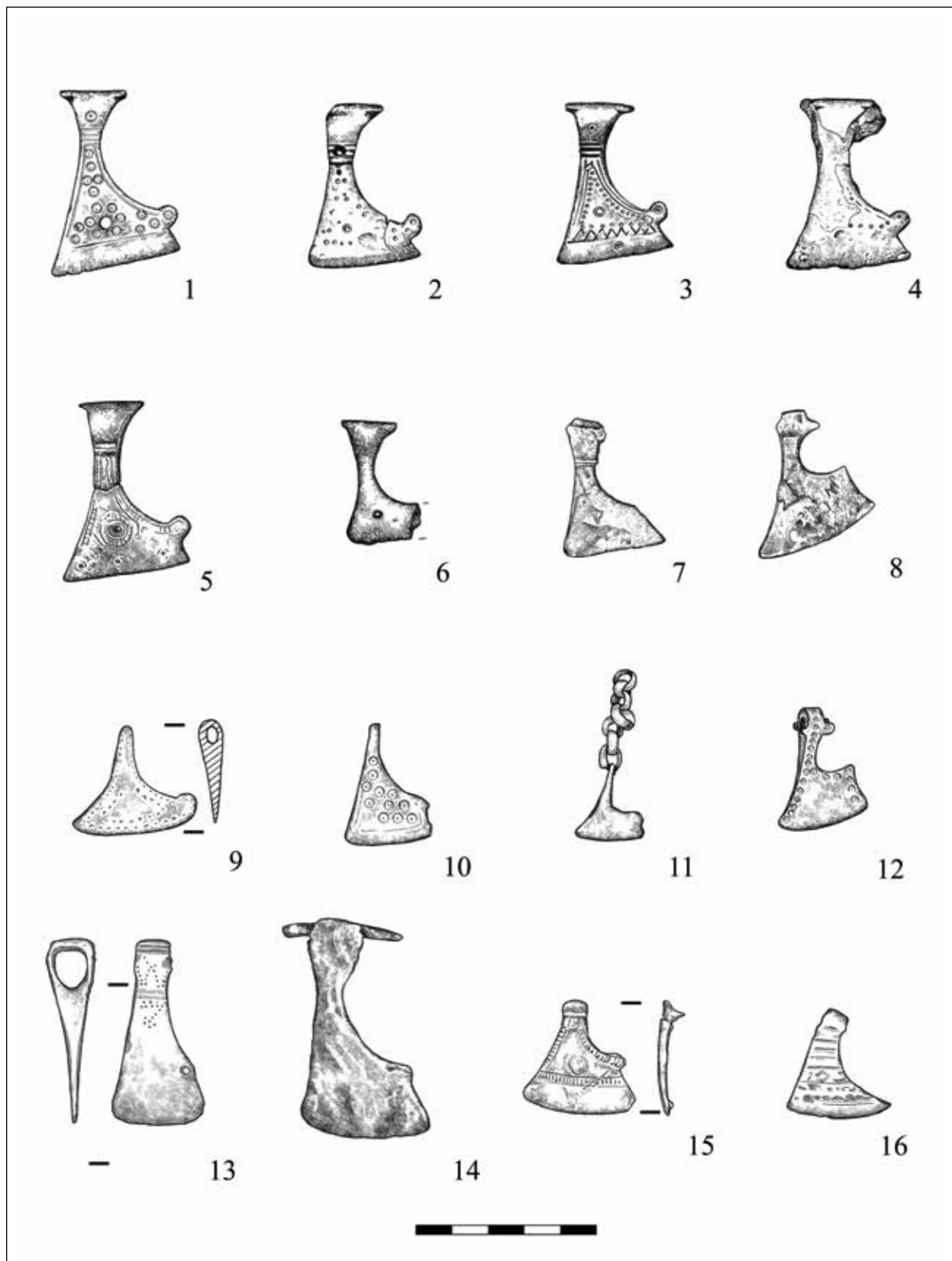


Рис. 3. 1–16: Важнейшие типологические виды средневекового топора по Макарову (1992) I типа (по KUCYPERA–WADYL 2011, Fig. 1)

3. kép. 1–16: A Makarov (1992) I. típusú kora középkori balta alakú amulettek legfontosabb tipológiai változatai (KUCYPERA–WADYL 2011, Fig. 1 nyomán)

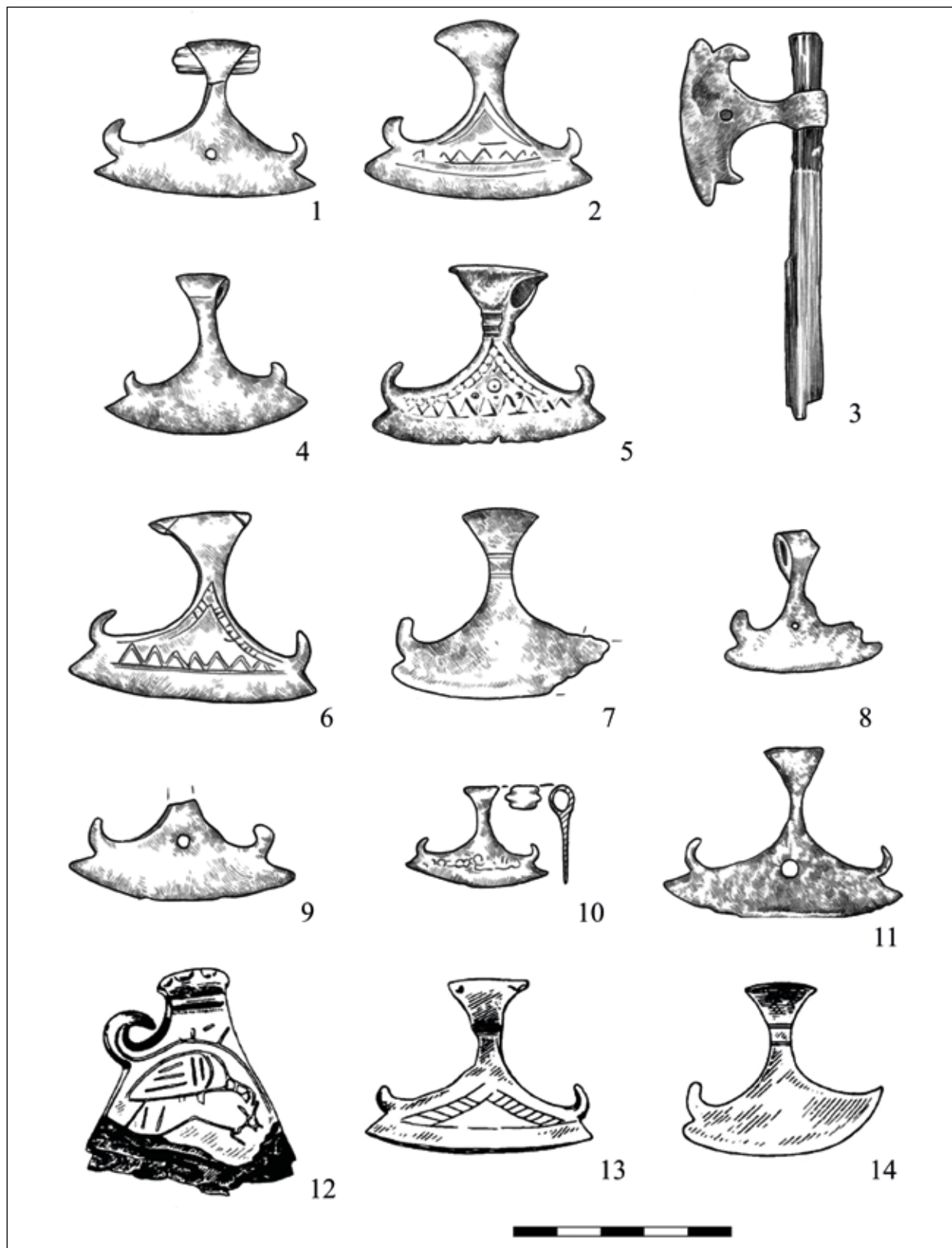


Рис. 4. 1–14: Важнейшие типологические виды средневекового топора по Макарову (1992) II Tuna (1–11: KUCYPERA–WADYL 2011, Fig. 2; 12–14: KUCYPERA–PRANKE–WADYL 2010b, Tabl. XIII. 6; 13–14: ДАРКЕВИЧ 1961, рис. 2. 8–9) 4. kép. 1–14: A Makarov (1992) II. típusú kora középkori balta alakú amulettek legfontosabb tipológiai változatai (1–11: KUCYPERA–WADYL 2011, Fig. 2; 12: KUCYPERA–PRANKE–WADYL 2010b, Tabl. XIII. 6; 13–14: ДАРКЕВИЧ 1961, рис. 2. 8–9 nyomán)

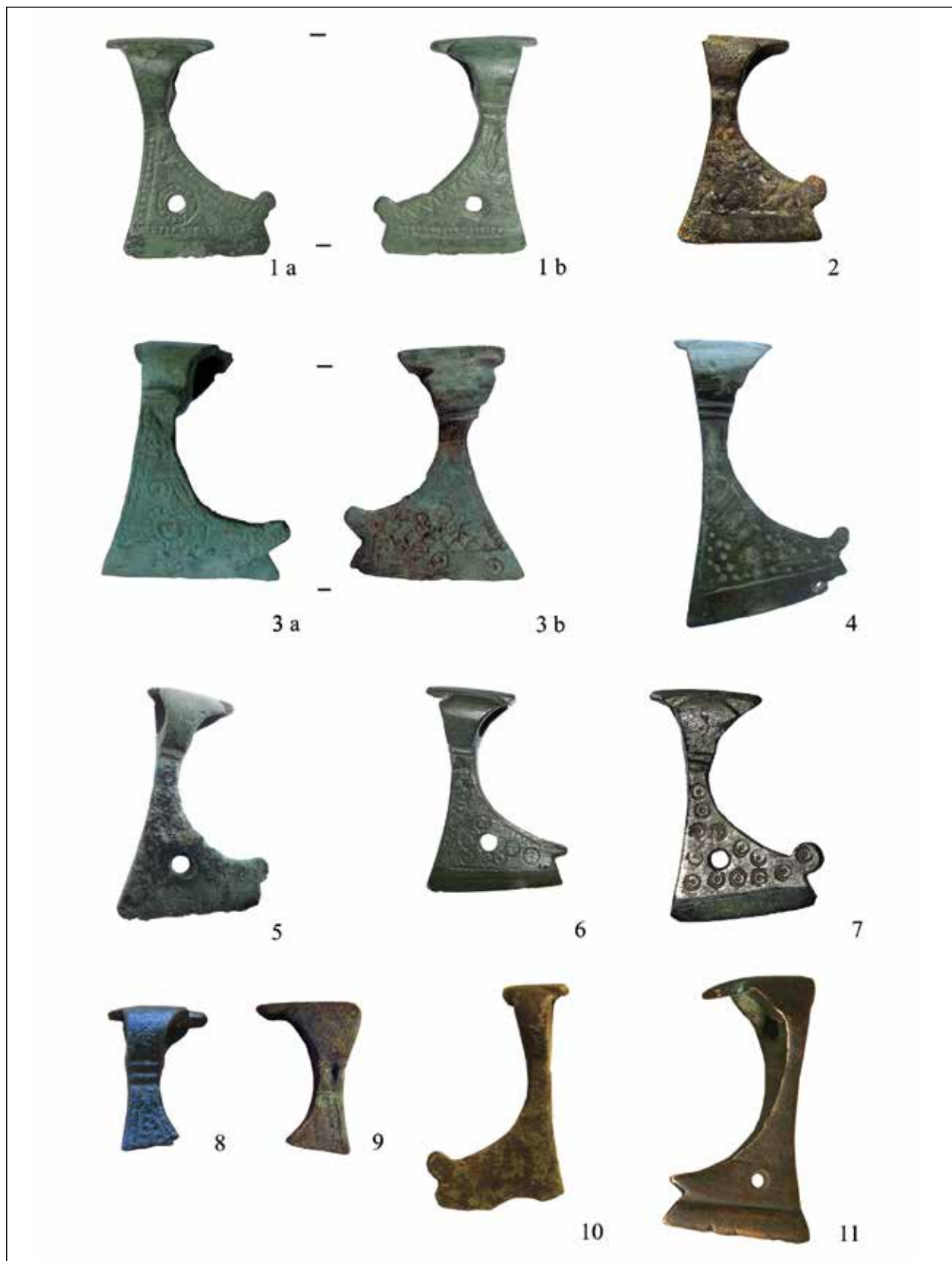


Рис. 5. 1–11: Важнейшие типологические виды раннесредневекового амулета-топорика по Макарову (1992) I тина (случайные находки, источник: www.domongol.ru)

5. kép. 1–11: A Makarov (1992) I. típusú kora középkori balta alakú amulettek legfontosabb tipológiai változatai (szórványleletek, internetes gyűjtés: www.domongol.ru)



Рис. 6. 1–11: Важнейшие типологические виды раннесредневекового амулета-топорика по Макарову (1992) II типа (2b является копией 2a) (случайные находки, источник: www.domongol.ru)

6. kép. 1–11: A Makarov II. típusú kora középkori balta alakú amulettek legfontosabb tipológiai változatai (a 2a a 2b-ről készült műtárgymásolat) (szórványleletek, internetes gyűjtés: www.domongol.ru)



Рис. 7. 1–8: Раннесредневековые амулеты-топорики в Северо-Восточной Европе из разного материала (1: железо; 2: янтарь; 3–8: свинец) (случайные находки, источник: www.domongol.ru)

7. kép. 1–8: Különböző alapanyagból (1: vas; 2: borostyán; 3–8: ólom) készült kora középkori balta alakú amulettek Északkelet-Európában (szórványleletek, internetes gyűjtés: www.domongol.ru)

ющую статью об амулетах-топориках, найденных в Западной Украине,³² а Святослав Терский в своей монографии 2014 г. также писал об этой проблематике.³³

Магдалена Фелиш в своей докторской диссертации охарактеризовала данные предметы как импортные.³⁴ Позже Марцин Волосин посвятил две статьи этой проблематике.³⁵ Он опубликовал сигтунский экземпляр (единственный пример типа II по Макарову (1992) на территории Скандинавии), объясняя его как символ варяжских наемников Византии, где топор, как оружие и символ, получил распространение с XI в. Также исследователем не исключается, что появление данного предмета связано с участием русов в подавлении восстания Вардаса Фокаса. Однако, этнический состав носителей амулетов-топориков трудно определить, так как в их ареал были включены полиэтничные политические центры средневековой Восточной Европы: Киев, Константинополь, Сигтуна, Новгород и Польша. Новизна работы М. Волосина заключается в отрицании гипотезы Н. Макарова о символической нагрузке этого предмета – воинственности в среде дружинников, считая, что амулеты-топорики – символ обряда инициации юношей, так как кроме двух памятников (Городисца и Никольское), в польских, скандинавских, русских, византийских материалах эти предметы не имеют твердой связи с мужским (военным) набором инвентаря.³⁶

Самый полный каталог миниатюрных топориков был опубликован в 2010 г. Павлом Куциперой, Петром Пранке и Славомировом Вадилым.³⁷ Авторы составили подробный каталог артефактов, включили полный историографический обзор, суммируя концепции прошлых поколений исследователей. Они охарактеризовали 154 пред-

мета из Северной и Восточной Европы, выделили типы и варианты амулетов-топориков: 1) тип I (по Макарову 1992) (*рис. 3*); 2) тип II (по Макарову 1992); 3) синкретичные экземпляры (*рис. 4*). В каталоге больше всего предметов типа I (74 шт.), 30 экземпляров принадлежат к типу II, и 29 предметов – атипичных. При составлении данного каталога с территории Карпатского бассейна была известна лишь находка из Саболчверешмарта (*рис. 21*). Павел Куципера и Славомир Вадил в 2011 г. опубликовали работу, посвященную распространению и функции топориков типа II (по Макарову 1992).³⁸ В таблице ниже (*таблица 1*) мы опубликуем предметы, обнаруженные на территории Карпатского бассейна.

ОРУДИЕ ТРУДА, ОРУЖИЕ ИЛИ ДЕТСКАЯ ИГРУШКА? ВОЗМОЖНОСТИ ИНТЕРПРЕТАЦИИ АМУЛЕТОВ-ТОПОРИКОВ

Традиция изготовления миниатюрных предметов известна с каменного века, получившая широкое распространение в эпоху поздней бронзы, но для Северной, Центральной и Восточной Европы наиболее характерна в позднеантичной и германской культурах (*рис. 1. 1, рис. 2*). Такие предметы обычно интерпретируются как амулеты, но ввиду многообразия германской и скандинавской мифологии довольно трудно дать им точное определение.³⁹ Поэтому далее необходимо рассмотреть, какие концепции имеются относительно осмысления миниатюрных топоров XI–XIII вв.

Уже в первых сообщениях XIX в. исследователи предпринимали попытки интерпретировать данные артефакты. Небольших размеров экземпляры считались детскими игрушками⁴⁰ до работы 1912 г. Хаакона Шетелига, в которой он предложил рассматривать их как votivный предмет или женское орудие труда.⁴¹ Исследуя

³² САВИЦЬКИЙ–СВИНЦИЦЬКИЙ 2012.

³³ ТЕРСКИЙ 2014, 133, рис. 209, фото 25.

³⁴ FELIS 2005, 59–60.

³⁵ WOŁOSZYN 2006; WOŁOSZYN 2007.

³⁶ WOŁOSZYN 2006, 597, 602.

³⁷ КУЦЫПЕРА–ПРАНКЕ–ВАДЫЛ 2010.

³⁸ КУЦЫПЕРА–ВАДЫЛ 2011.

³⁹ GARDELA 2014, 45–46.

⁴⁰ SHETELIG 1912, 15.

⁴¹ См. в историографической главе (SHETELIG 1912, 15–16).

№.	Местонахождение	Контекст находки	Тип, техника, материал	Размер	Рис.	Музей, инвентарный №	Литература
1.	Buda-Alsómonostor, Kürtösi-tanya (Bács-Kiskun megye)	случайная находка из раскопок поселения XI–XIII вв. (ROSLA 2009)	По Макарову (1992) тип I. Литой, бронзовый, орнаментированный	д.: 4,1 см, ш.: 2,85 см	10.	Katona József Múzeum, Kecskemét, № 2015.27.1.1.	FÜREDI ET AL. 2017.
2.	Csanádapalota-Juhász T. tanúja (Csongrád megye)	случайная находка из раскопок поселения XI–XIII вв., рядом с полуземлянкой (SZEVEÉNYI-PRISKIN-SZUKOR 2014, 36)	По Макарову (1992) тип I. Литой, бронзовый, орнаментированный	д.: 2,55 см, ш.: 1,24 см	11.	Móra Ferenc Múzeum, Szeged, № 2012.32.6575.	FÜREDI ET AL. 2017.
3.	Dabas-Templom-domb (Pest megye)	случайная находка, недалеко от могильника 11–12 вв. (RÁCZ 2013; RÁCZ 2014)	По Макарову (1992) тип I. Литой, бронзовый, орнаментированный	д.: 5,2 см, ш.: 3,4 см	12.	Ferenczy Múzeumi Centrum, Szentendre/Gödöllő, № 2014.11.3.	FÜREDI ET AL. 2017.
4.	Hajdúdorog-Pedagógus-földek (Kövesscs-halom) (Hajdú-Bihar megye)	случайная находка, недалеко от могильника 11 в. (FODOR 2005; FODOR 2014)	По Макарову (1992) тип I. Литой, бронзовый, орнаментированный	д.: 5,5 см, ш.: 4 см	13.	Magyar Nemzeti Múzeum, Régészeti Tár, Budapest, № —	FODOR 2014, 615–616; FÜREDI ET AL. 2017.
5.	Hajdúhadház-Cégény (Hajdú-Bihar megye)	случайная находка на поверхности поселения 11–14 вв. (MESTERHÁZY 1966, 34; MESTERHÁZY 1975, 108)	По Макарову (1992) тип II. Литой, бронзовый (?)	—	—	—	FODOR 2001, 25; FODOR 2014, 616; FÜREDI ET AL. 2017.
6.	Ipolytölgyes-Málajja (Pest megye)	случайная находка на поверхности поселения XI–XIII вв. (MRT 9, 123)	По Макарову (1992) тип I. Литой, бронзовый, орнаментированный	д.: 5,37 см, ш.: 3,35 см	14.	Tragor Ignác Múzeum, Vác, № 2015.5.1	FÜREDI ET AL. 2017.
7.	Kecskemét-Balló-szög (Bács-Kiskun megye)	случайная находка на поверхности поселения XI–XIII вв.	По Макарову (1992) тип II. Литой, бронзовый, орнаментированный	д.: 1,9 см, ш.: 5,5 см	15.	Katona József Múzeum, Kecskemét, № 2015.17.1.	FÜREDI ET AL. 2017.
8.	Sály-Lator, Örsüt-vár (Borsod-Abaúj-Zemplén megye)	случайная находка из раскопок городища X–XII вв. (GÁDOR 1985; GÁDOR 1987.)	По Макарову (1992) тип II. Литой, бронзовый, орнаментированный	д.: 2,45 см, ш.: 5,45 см	16.	Herman Ottó Múzeum, Miskolc, № 2016.29.1.	FÜREDI ET AL. 2017.
9.	Szabolcsveresmart-Tiszapart (Szabolcs-Szatmár-Bereg megye)	случайная находка у обрыва берега р. Тисы (FODOR 1996)	По Макарову (1992) тип II. Литой, бронзовый, орнаментированный	д.: 4 см, ш.: 5,3 см	17.	Jósa András Múzeum, Nyíregyháza, № 63.391.1.	DIENES 1961, 188–189; NÉMETH 1972, 217, NÉMETH 1975, 14–15; FODOR 1981, 86; FODOR 1986, 222–223, 5. ábra 1; FODOR 1996; RÉVÉSZ 1999, 203; FODOR 2001, 25, 13. kép 1; ISTVÁNOVITS 2003, 184, 296–297, 172. tábla 5; FODOR 2014, 616; FÜREDI ET AL. 2017.
10.	Valkó-Öregszőlők (Pest megye)	случайная находка на поверхности поселения XI–XIII вв. (FÜREDI ET AL. 2017, 422)	По Макарову (1992) тип I. Литой, бронзовый, орнаментированный	д.: 5 см, ш.: 3,65 см	18.	Ferenczy Múzeumi Centrum, Szentendre/Gödöllő, № 2015.20.1.3.	FÜREDI ET AL. 2017.
11.	Galgahévíz-Beke rét (Pest megye)	случайная находка на поверхности поселения XI–XIII вв.	По Макарову (1992) тип I. Литой, бронзовый, неорнаментированный	д.: 5,1 см, ш.: 3,5 см	19.	Ferenczy Múzeumi Centrum, Szentendre/Gödöllő	—

Таблица 1. Сравнительная таблица амулетов-топориков Карпатского бассейна I. táblázat. A Kárpát-medencei balta alakú amulettek összefoglaló táblázata

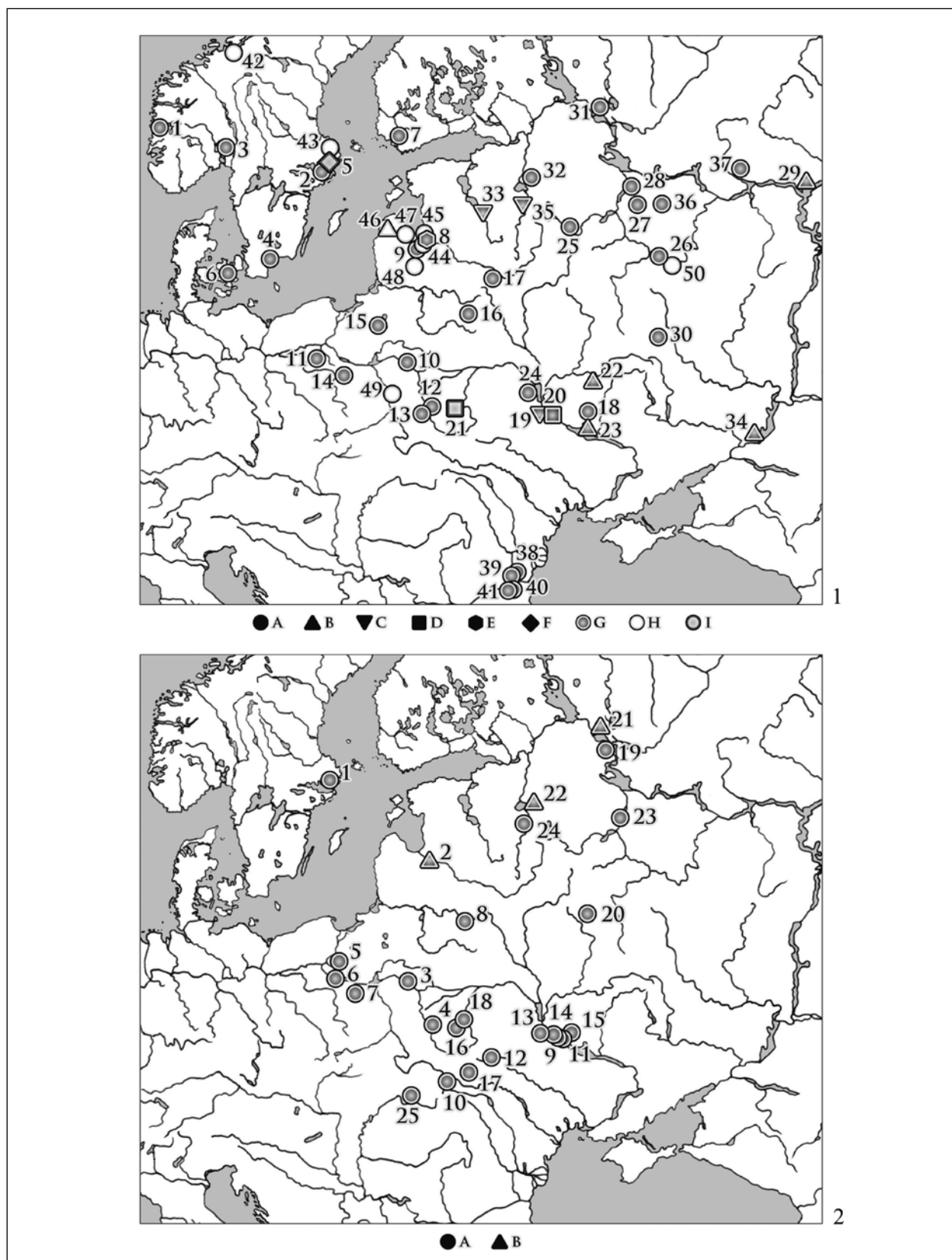


Рис. 8. 1: Распространение амулетов-топориков I типа (по KUCYPERA-PRANKE-WADYL 2010b, рис. 1);

2: Распространение амулетов-топориков II типа (по KUCYPERA-PRANKE-WADYL 2010b, рис. 2)

8. kép. 1: A Makarov I. típusú balta alakú amulettek elterjedése (KUCYPERA-PRANKE-WADYL 2010b, рис. 1 nyomán);

2: A Makarov II. típusú balta alakú amulettek elterjedése (KUCYPERA-PRANKE-WADYL 2010b, рис. 2 nyomán)



Рис. 10. 1a–1d: Бугац-Алиомоноштор, Хутор Кюртёши. Бронзовый амулет-топорик, случайная находка на поверхности земли

10. kép. 1a–1d: Bugac-Alsómonostor, Kürtösi-tanya. Bronz balta alakú amulett, felszínen talált szórványelet

топорики Тора в северных погребениях с трупосожением IX–X вв., располагавшиеся на верхней части урн, появились гипотезы подобные представлениям В. Даркевича о культе Перуна. Благодаря микроскопическим исследованиям удалось установить, что эти молоточки были изготовлены специально к моменту погребального обряда, поскольку нет следов их использования.⁴² При этом ритуальное значение миниатюрных молотков/топоров зафиксировано в песнях Эдды.⁴³ Однако, следует осторожно относиться к когнитивным интерпретациям, связывающим

эти артефакты с языческими верованиями, как уже на это обратил внимание Н. Макаров.

Основную трудность при интерпретациях составляет определение хронологии амулетов-топориков. Несмотря на определенные сложности (из-за малого числа памятников), скорее всего их можно датировать XI–XIII вв.⁴⁴ Их можно обнаружить на широкой территории от Скандинавии до Руси, и этот ареал, по всей видимости, можно расширить, включив находки из Венгрии. Сари Мэнтэле в своей статье 2005 г. подчеркнула магическую роль неминиатюрных

⁴² GRÄSLUND 2008, 254.

⁴³ (Эдда, песня XI, стих 30). «Сказал тогда Трюм/ётунов конунг/Скорей принесите/молот сюда!/На колени невесте/ Мёлльнир кладите!/Пусть Вар десница/союз осенит!» По мнению Анико Балог: «Молот Тора являлся частью свадебного ритуала.» (BALOGH 1985, 313).

⁴⁴ То же можно сказать о типах имитируемых топоров. См. МАКАРОВ 1992, 48–51.



Рис. 11. 1а–1б: Чанадпалота, Хутор Юхаса Т. Фрагмент бронзового амулета-топорики. Случайная находка
 11. kép. 1а–1б: Csanádpalota-Juhász T.-tanya. Bronz balta alakú amulett töredéke, szórványlelet

топоров при обряде захоронения в памятниках эпохи финских крестовых походов. Она обратила внимание на то, что топор дольше всех предметов сохранялся в похоронном инвентаре, хотя в раннем средневековье преобладали погребения без инвентаря. Автор пришла к выводу, что топор, положенный в могилу, это не просто оружие, но и ритуальный предмет, игравший важную роль в процессе погребения.⁴⁵

Хейнрик Бек и Херберт Янкухн в 1973 г. в своей монографии о культуре топоров подчеркивали, что в разных культурах образу топора присваивали защитную и магическую функции, способствующие скорейшему выздоровлению и дающие живородящую силу.⁴⁶ По их мнению,

сложно выделить, каким топорам отводилась магическо-культурная роль, а каким социальная функция (предмет престижа), так как, вероятно, в древности они были взаимосвязаны. Поэтому для более конкретной историко-культурной оценки миниатюрных топоров следует более детально рассматривать археологических контекст, в котором обнаружена каждая отдельно взятая находка.⁴⁷

Марцин Волосин высказал мнение о том, что для средневекового времени миниатюрные предметы проблематично связывать с конкретным этносом, хотя эти предметы больше характерны для германской традиции.⁴⁸ Датская исследовательница Мириам Коктведгаард

⁴⁵ MÄNTYLÄ 2005, 307.

⁴⁶ BECK–JANKUHN 1973, 567.

⁴⁷ BECK–JANKUHN 1973, 562.

⁴⁸ WOŁOSZYN 2006.

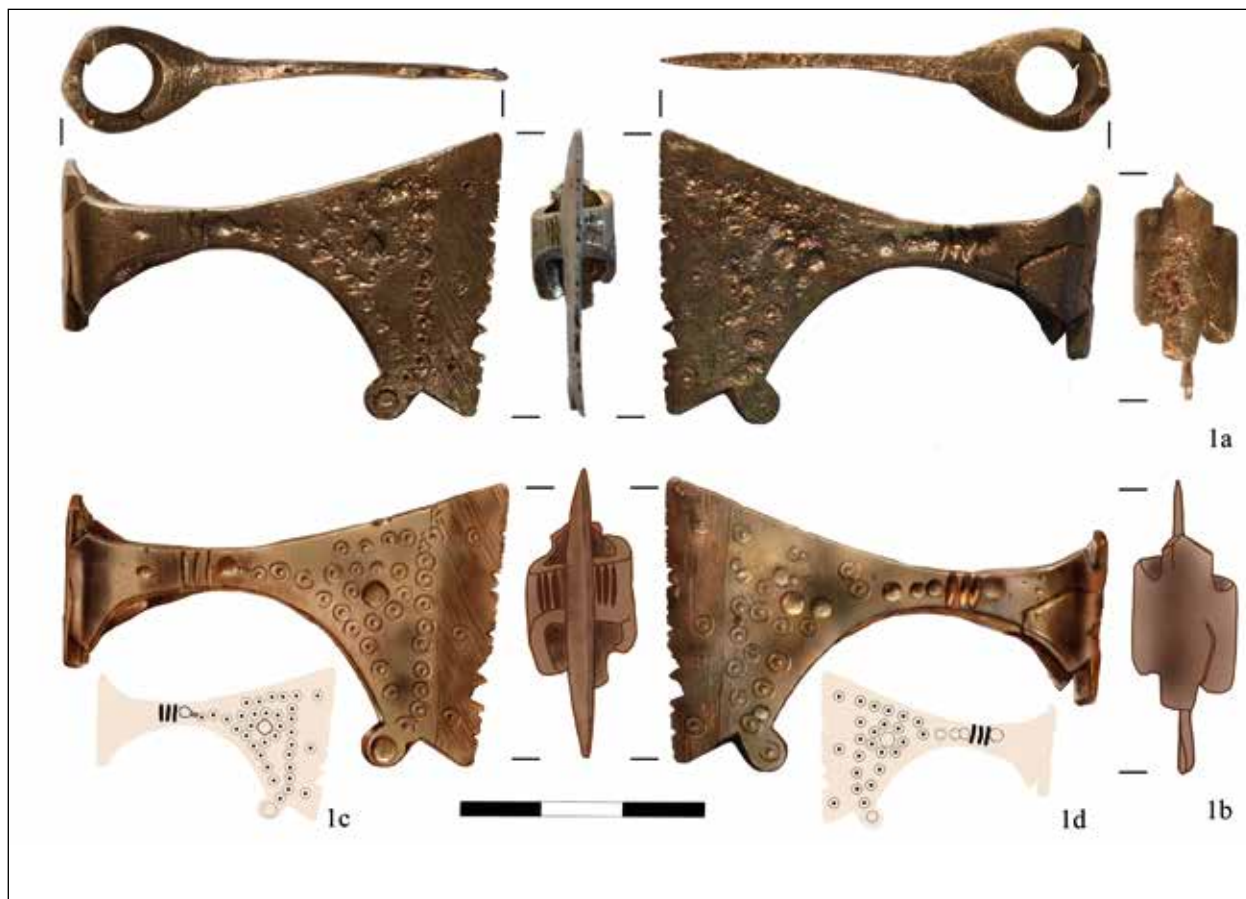


Рис. 12. 1a–1d: Дабаш. Церковный холм. Бронзовый амулет-топорик, случайная находка
 12. kép. 1a–1d: Dabas-Templom-domb. Bronz balta alakú amulett, szórványlelet

Зеитен произвела попытку детального описания отличительных признаков орудия труда и миниатюрного предмета. На ее взгляд недостаточно знать размер этих вещей, необходимо учитывать форму, материал, орнамент предмета и механические следы использования, например, очень важный признак – наличие лезвия у маленьких топоров. По мнению М. Зеитен, топорообразные подвески и их варианты имели магическое значение, включая защитные и лечебные функции.⁴⁹

Куципера, Пранке и Вадил в уже упомянутой работе 2010 г. дали исчерпывающий историогра-

фический обзор, из которого следует, что разные исследователи видели в данном предмете: а) детскую игрушку; б) символ военной дружины; в) подарок молодым дружинникам по достижению зрелости; г) языческие амулеты культа Перуна. Авторами предложена новая интерпретация, опубликованная Куципером и Вадилым в 2011 г. о миниатюрных топорах II типа по Макарову (1992). Критикуя типологию Н. Макарова, исследователи считают, что миниатюрные топоры с дугообразным, симметричным лезвием имитируют боевое оружие,⁵⁰ поскольку топоров

⁴⁹ ZEITZEN 1997, 3, 16–17.

⁵⁰ МАКАРОВ 1992, 44–46. Польские авторы хорошо заметили этот недостаток, однако, их критика, что Н. А. Макаров отнес их некой несуществующей группе «Б» у Кирпичникова, не совсем соответствует действительности (КУЦИПЕРА–ВАДИЛ 2011, 125). Ведь Н. А. Макаров ссылался на группирование Кирпичникова только у группы I (тип IV), и не упоминает тип «Б», только те находки, которые могли служить образцом для типа II. С другой стороны, в материале Кирпичникова действительно есть тип «Б», предметы которого характеризуются с симметричным лезвием, удлиненным обухом, и соответствуют типу II по Макарову (1992), не считая крючки у лезвия (Кирпичников 1966, 123, Н. 450, табл. XV. 6). Правда, что в каталоге нет этого редкого типа, поскольку автор мог перечислить лишь несколько приме-

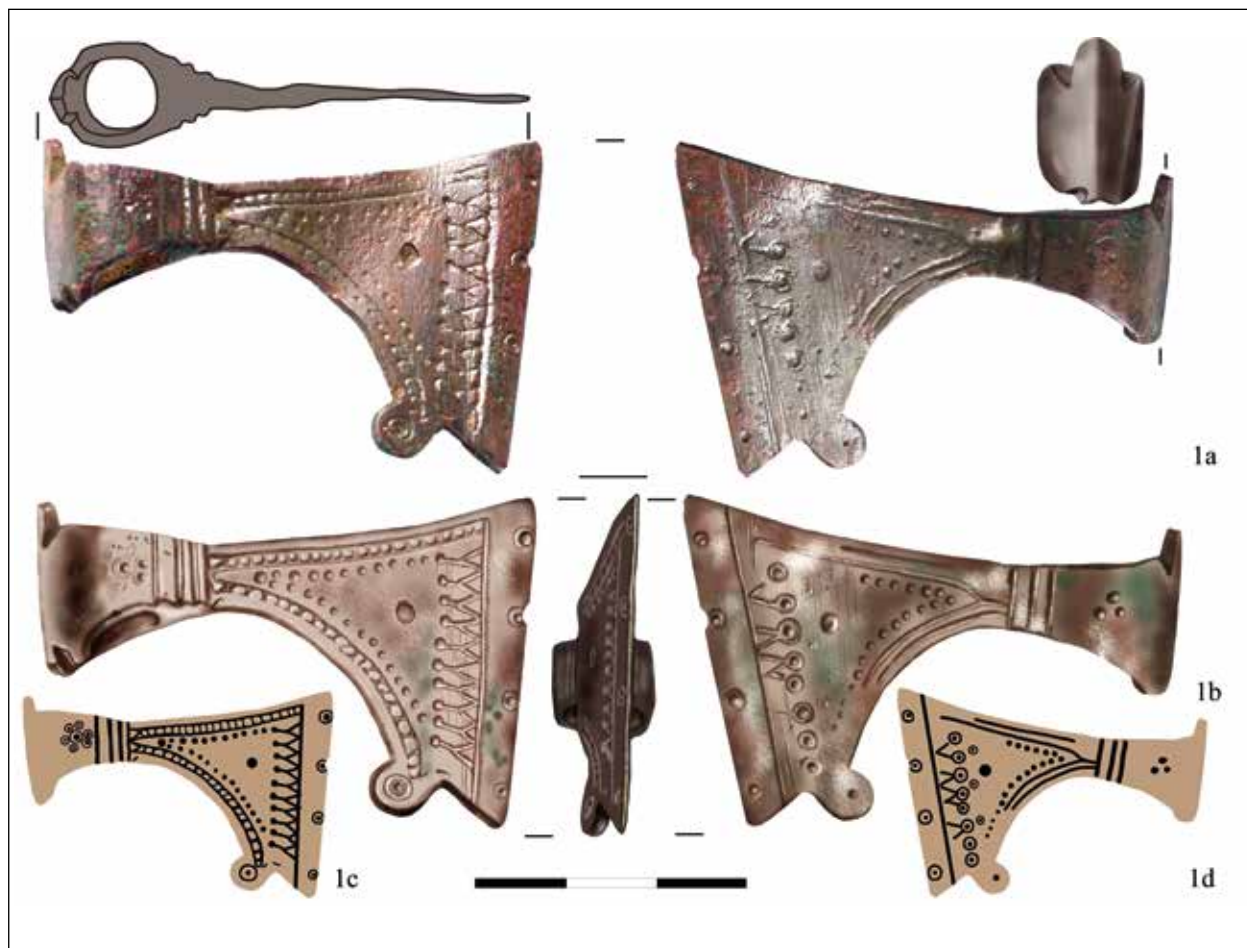


Рис. 13. 1а–1д: Хайдудорог, Земли педагогов (Холм Кёвечеш). Бронзовый амулет-топорик, случайная находка
 13. kép. 1а–1д: Hajdúdorog-Pedagógus-földek (Kövecses-halom). Bronz balta alakú amulett, szórványlelet

более крупных размеров с аналогичными формами исключительно мало (например, Муромское). По их мнению, более разумно видеть в этом предмете отдельный, оригинальный тип.⁵¹ Топор является символом бога Солнца, который в скандинавском мире отождествляется с молотком бога Тора. Культ Тора и его атрибуты перешли в христианскую традицию в виде культа Святого Олафа, поэтому Мьельнир стал символом власти христианских королей, например при правлении Олафа Харалдссона. В средние века король Святой Олаф стал патроном Нор-

вегии, его культ быстро распространился среди элиты и простых людей. Его культ был известен в Гренланде, Исландии, Шотландии, Ирландии, Франции, Германии, Новгороде, Византии.⁵² По мнению польских исследователей миниатюрные топоры похожи на молотки и кресты Тора,⁵³ что, впрочем, не исключает их связь с культом Перуна (рис. 1, 4).⁵⁴

Среди миниатюрных топоров, найденных на территориях славян, выделяется замечательный экземпляр – находка из Калуша, Польша (рис. 1, 5).⁵⁵ Войчек Чудчак занимался исследо-

ров из типов «А» и «Б» (Кирпичников 1966, 29, 33, рис. 6, табл. 8, 10–12). См. ещё PANASIEWICZ–WOŁOSZYN 2002, 258.

⁵¹ KUCYPERA–WADYL 2011, 125.

⁵² PRANKE 2009. Факт, что в Византии служили варяжские наемники, однако нет амулетов-топориков с той территории.

⁵³ KUCYPERA–PRANKE–WADYL 2010, 120–121.

⁵⁴ См. выше мысль Гарделы о том, что в разных культурах по-разному осмысливали те же предметы: GARDELA 2014, 127.

⁵⁵ CHODZIAK 2004, 193.

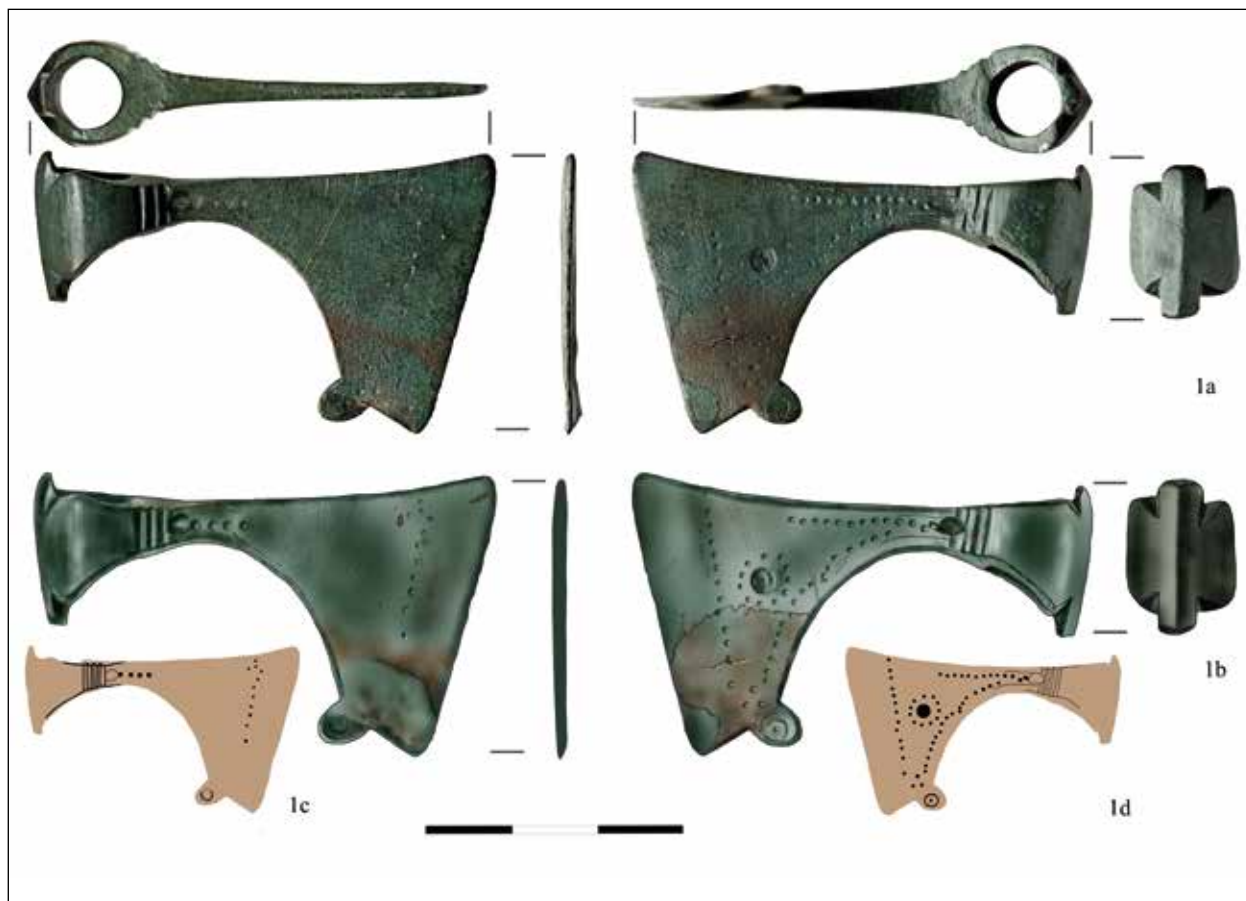


Рис. 14. 1a–1d: Ипойтэльдеи, Мал-алја. Бронзовый амулет-топорик, случайная находка
14. kép. 1a–1d: Ipolytölgyes-Mál-alja. Bronz balta alakú amulett, szórványlelet

ванием этого предмета в 2004 г., затем Куципера и Вадил в 2011 г.⁵⁶ На этом топоре изображены корабль с гребцами, щитами, корабельными веревками, крючки на двух сторонах топора, которые можно интерпретировать, как изображение носа и кормы корабля. Подобное изображение корабля есть в Швеции, на руническом камне Холмби (рис. 1. б).⁵⁷ Авторы полагают, что «топоры» II типа по Макарову (1992) на самом деле символические изображения кораблей, которые занимают важное место в скандинавской мифологии. Это объяснение не исключает связь этих предметов с культом Святого Олафа, ведь его почитают и моряки как патрона. Проблема заключается в том, что на территории Сканди-

навии был обнаружен всего лишь один подобный топор – находка из Сигтуна. Больше всего экземпляров происходят с территорий Польши, России, Украины, Белоруссии и прибалтийских государств (рис. 8. 1; рис. 21).⁵⁸ Исследователи пришли к выводу, что миниатюрные топоры связаны с магической сферой, однако их функции и значения неясны.⁵⁹ С выводами польских авторов согласны и мы, принимая во внимание отсутствие контекстуальных анализов и малое количество находок *in situ*.

Относительно амулетообразных предметов Лесек Гардела отмечает, что одинаковые амулеты широко известны в Восточной, Северной и Центральной Европе могли по-разному тракто-

⁵⁶ КУЦЫПЕРА–ВАДЫЛ 2011.

⁵⁷ КУЦЫПЕРА–ВАДЫЛ 2011, 125, 4. kart.

⁵⁸ КУЦЫПЕРА–ВАДЫЛ 2011, 125–126.

⁵⁹ КУЦЫПЕРА–ВАДЫЛ 2011, 127.

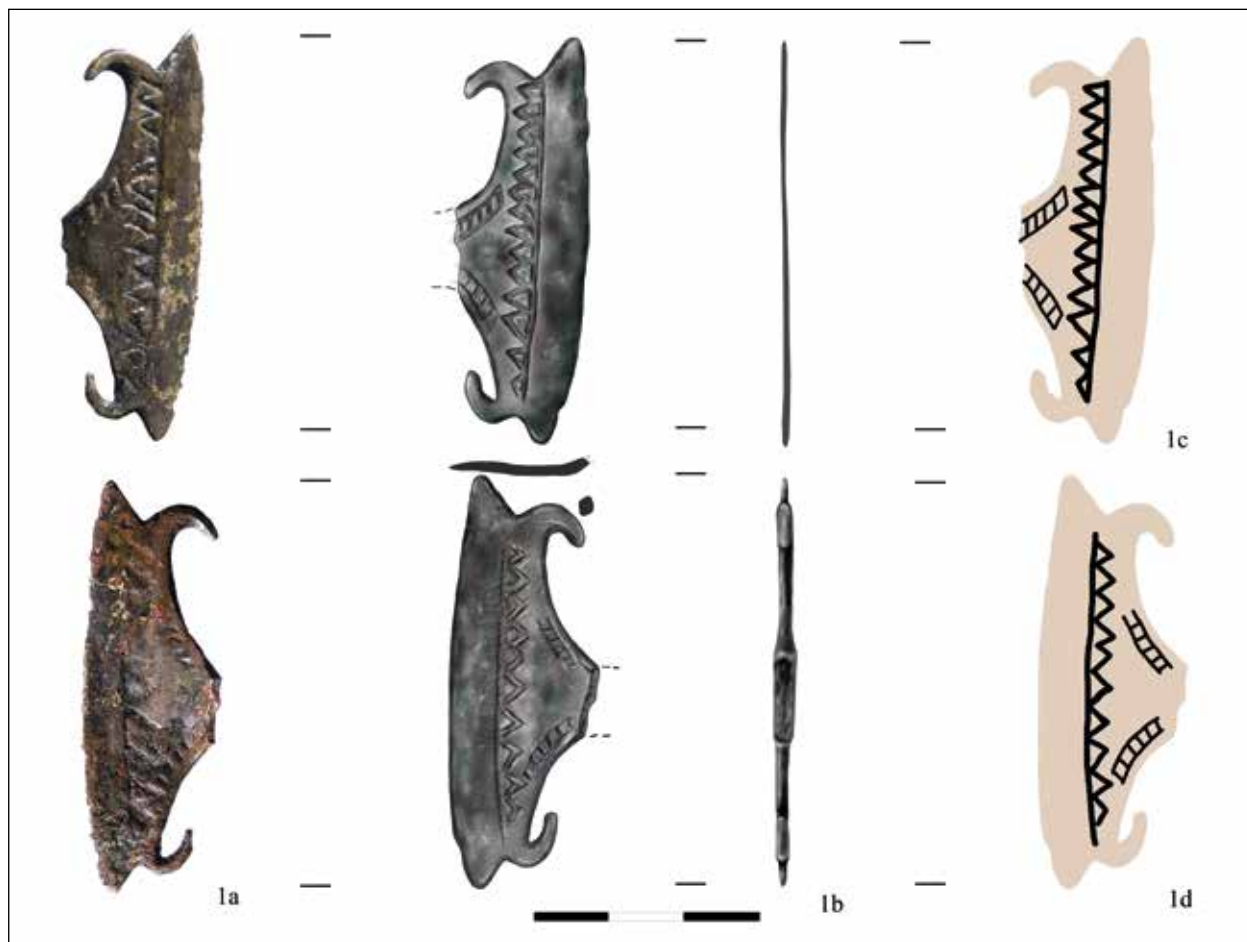


Рис. 15. 1a–1d: Кечкемет, Баллосзёг. Бронзовый амулет-топорик, случайная находка на поверхности земли
 15. kép. 1a–1d: Kecskemét-Balloszög. Bronz balta alakú amulett, felszínen talált szórványlelet

ваться в разных культурных средах (скандинавских, славянских, балтийских, финно-угорских, и возможно мадьярском?), либо как магический предмет, либо как орудие труда.⁶⁰

По нашему мнению, миниатюрные топоры X–XIII вв., подобно раннесредневековым языческим и христианским миниатюрным предметам, являлись «активным символом», использовавшимся в зависимости от контекста – общественного или личного. Таким образом, эти предметы можно считать амулетообразными, но, как было показано выше, нельзя исключать их повседневное использование.⁶¹

ОЦЕНКА ПРЕДМЕТА

Амулеты-топорики, найденные в Венгрии, довольно разнообразные по материалу, оформлению, размеру и орнаменту (рис. 20). Как показано предыдущими исследованиями, их морфология, особенно I типа по Макарову (1992), тождественна форме боевых топоров, распространившихся в Северной и Восточной Европе в X–XII вв.⁶² Для них характерны схематичные орнаменты в виде точек, кругов, зубчатого и сеточного орнаментов.⁶³ Форменные знаки также хорошо видны на миниатюрных предметах, на топорах

⁶⁰ GARDELA 2014, 127.

⁶¹ SHETELIG 1912; PETERSEN 1951, 339–341.

⁶² NADOLSKI 1954, 45–46, tab. XVII; Кирпичников 1966, 36–37, табл. XIII. 4–8, табл. XXI. 1–2, 8–12; МАКАРОВ 1992.

⁶³ PAULSEN 1939, 67–97, 87–158.

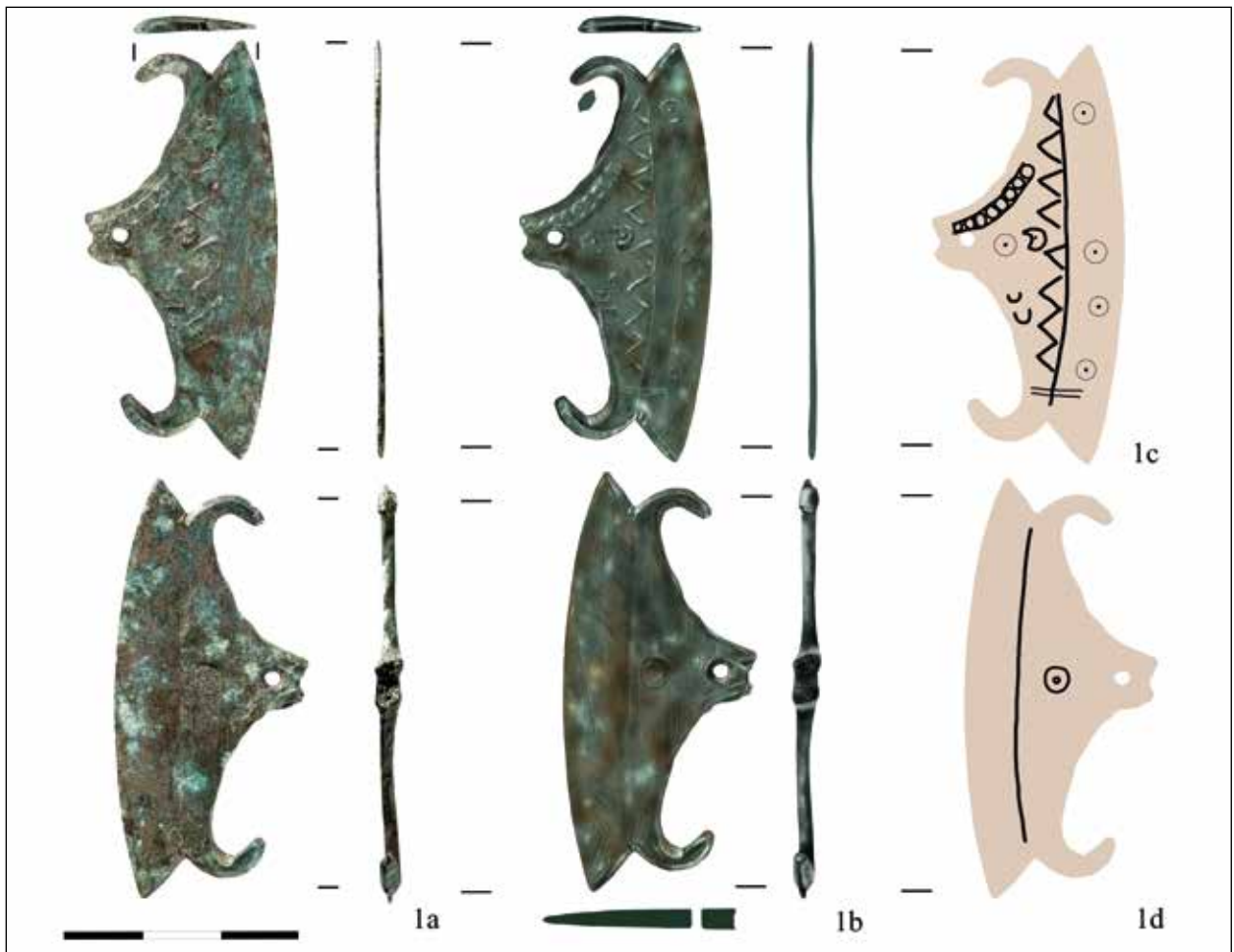


Рис. 16. 1a–1c: Шай-Латор, Эриурвар. Бронзовый амулет-топорик, 2. квадрат
16. kép. 1a–1c: Sály-Lator, Örsúrvár. Bronz balta alakú amulett, 2. szelvény

с бородатками часто встречаются «крюки», выступы, или отверстия по середине лезвия, вероятно предназначенные для подвязывания чехла ремнем на оригинальных экземплярах.⁶⁴

Для II типа топоров по Макарову (1992) много исследователей допускали влияние культа Святого Олафа.⁶⁵ Оформление, орнамент этого типа совпадает с I типом, однако среди имитируемых боевых топоров найдено мало образцов с такой же формой лезвия. Хотя Н. Макаров нашел несколько симметричных топоров с дугообразным лезвием, которые, однако, не являлись

каноничными.⁶⁶ Безусловно передававшаяся мастерами форма I типа являлась переосмыслением некой основной формы топоров. Но нельзя исключать гипотезу о связи данной формы с образами лодки или корабля (см. у польских авторов, или находку у Калдуша). Происхождение морфологически симметричного варианта амулетов-топориков (II-ого типа по Макарову) требует дальнейших исследований в будущем, но здесь мы отмечаем, что некоторые деревянные чехлы на лезвия топора очень похожи по форме (рис. 20. 6–8).

⁶⁴ Кирпичников 1966, 36–37.

⁶⁵ Суммируя KUCYPERA–PRANKE–WADYL 2010, 116–121; KUCYPERA–WADYL 2011, 128. Вопросы о прочих амулетах-топориках были изучены другими авторами. См. PAULSEN 1939, 187–233; PAULSEN 1956, 222–272; BECK–JAHNKHUN 1973, 566; PRANKE 2009 (с дополнительной библиографией).

⁶⁶ МАКАРОВ 1992, 44–46.

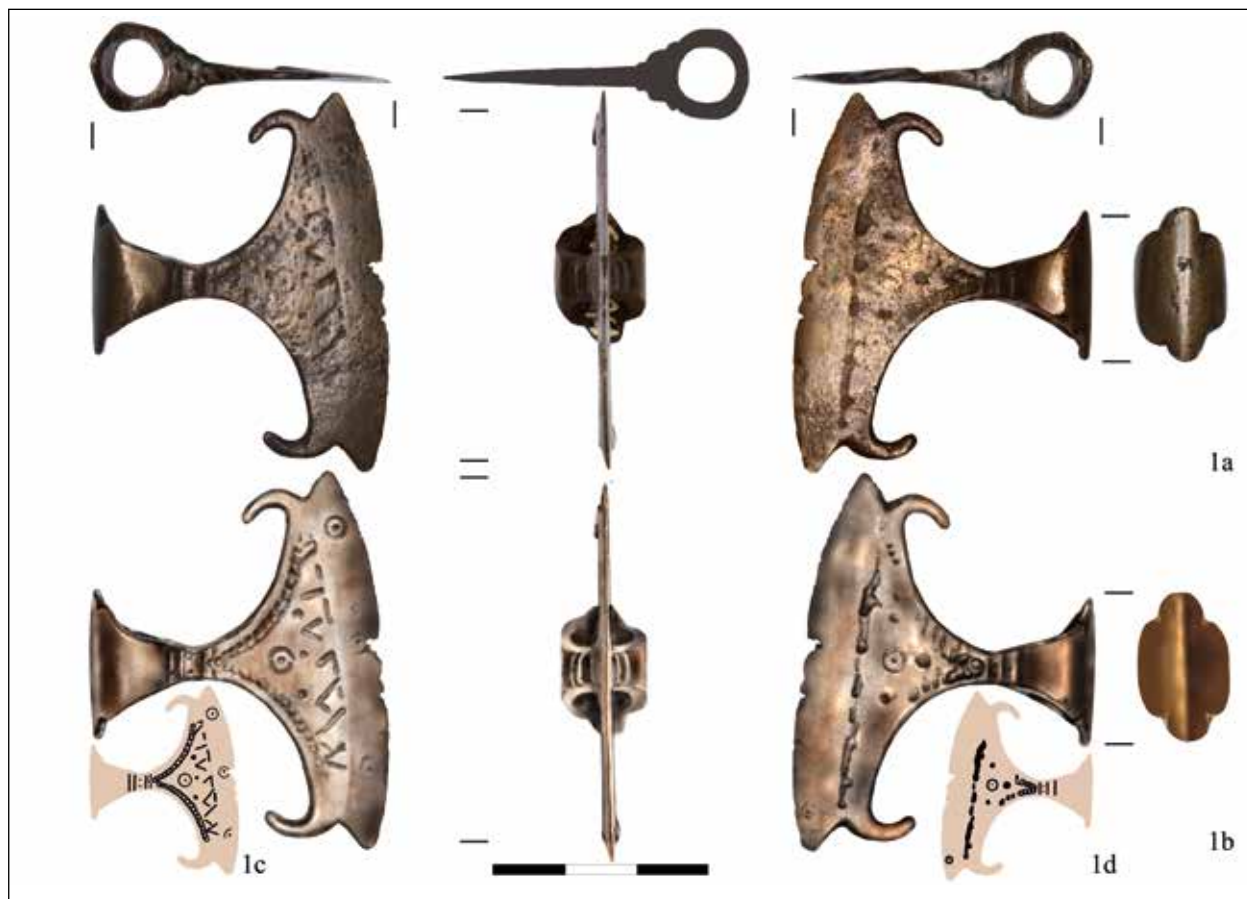


Рис. 17. 1a–1d: Сабольчверешмарт. Бронзовый амулет-топорик, случайная находка
17. kép. 1a–1d: Szabolcsveresmart. Bronz balta alakú amulett, szórványlelet

При определении способа ношения обращаем внимание на многочисленные находки с фрагментами рукояток в Северной и Восточной Европе (например, рис. 4. 3).⁶⁷

Проушина оформлена, подобно миниатюрным топорам, аккуратно, однотипно. Неясно и с венгерскими находками, как их носили, с маленькими рукоятками или с помощью шнура через проушину.

В находках редкого типа молотки по всей видимости носили на ремнях, возможно в отдельной кисе. В венгерском материале наблюдается явное различие между потертостями лезвия и орнамента. Кажется, что одна сторона чаще прикасалась к одежде, а другая сторона на вид, была оформлена более изящно.

Кроме формы следует переосмыслить хронологию и распространение двух данных типов. Хотя у нас мало предметов для надежного датирования, но некоторые данные позволяют сказать, что топоры II типа появились позже, а I тип (исходя из хорошо датированного Сигтунского экземпляра)⁶⁸ распространился, скорее всего, во второй половине X в. При картографии находок бросается в глаза, что для Северной и Восточной Европы, а также Прибалтики наиболее широко были известны экземпляры I типа, II тип известен лишь в Сигтуне, в Скандинавии, но их нет на Нижнем Дунае (рис. 8).⁶⁹

Вместе с новыми находками на сегодня в Венгрии известно 11 амулетов-топориков I и II типов, обнаруженные к востоку от Дуная. Большинство

⁶⁷ KUCYPERA–WADYL 2011, fig. 2.

⁶⁸ EDBERG 1999, 251, 253; EDBERG 2008, 150–154.

⁶⁹ KUCYPERA–PRANKE–WADYL 2010, rys. 1–2.



Рис. 18. 1a–1d: Валько, Эрегсёлёк. Бронзовый амулет-топорик, случайная находка на поверхности земли
 18. kép. 1a–1d: Valkó-Öregszőlők. Bronz balta alakú amulett, felszínen talált szórványlelet

из них случайные находки, мы более-менее хорошо знаем где их нашли, т.к. местонахождения почти в каждом случае известны и проверены. Венгерские амулеты-топорики происходят из поселений раннего времени династии Арпадов (таблица 1. 1–2, 5–7), один точно (таблица 1. 8), другой с большой вероятностью (таблица 1. 4) из городища, еще один из могильника XI–XII вв. (таблица 1. 3). На карте распространения амулетов-топориков польских исследователей видно, что на территории между Болгарией и Польшей до 2011 г. был известен лишь один экземпляр, из Сабольчверешмарта (рис. 21. 1).⁷⁰ Дальнейшие находки хорошо дополняют эту карту. Оценка продемонстрированных нами находок из Карпатского бассейна еще не завершена, но они

хронологически и географически связаны с одним из культурных элементов скандинавского, западно-славянского и балтийско-русского круга (рис. 21. 2).

К ВОПРОСУ О КОНТАКТАХ МАДЬЯР РАННЕГО ПЕРИОДА ДИНАСТИИ АРПАДОВ С РУСЬЮ

Историческое значение амулетов-топориков для Карпатского бассейна в их импортном происхождении. По письменным источникам относительно хорошо документированы связи между Русью и Венгрией,⁷¹ но археологические памятники могут дополнить данные сведения. Известно, что в 1020-е годы венгерский король Стефан I (Святой) пригласил наемников из Руси на западные

⁷⁰ KUCYPERA–PRANKE–WADYL 2010, rys. 3.

⁷¹ FONT 2002; FONT 2005; FONT 2015.



Рис. 19. 1a–1b: Гальгахевиз, Беке поле. Бронзовый амулет-топорик, случайная находка на поверхности земли
 19. kép. 1a-1b: Galgahévíz-Beke rét. Bronz balta alakú amulett, felszínen talált szórványelet

окраины Венгрии, а его сын Имре принял титул *dux Ruizorum*.⁷² Иштван Фодор полагал, что данный факт может позволить установить место жительства русов в Карпатском бассейне (в его приграничных зонах).⁷³ Однако принимая во внимание широкое распространение этого типа предметов в Восточной и Северной Европе, ныне уже не выдерживает критики данное мнение, основанное на стереотипе о древнерусском происхождении данного артефакта. Таким образом, находки амулетов-топориков в Карпатском бассейне не обязательно объясняется присутствием варяжских/русских наемников. Данный предмет не может интерпретироваться даже в Восточной и Северной Европе как специфиче-

ский дружинный знак. Это наблюдение касается не только материала из Руси, но и найденных в Карпатском бассейне. Аналогичным образом не связан географический ареал ныне известных десяти амулетов-топориков и топонимами *Орос*, и *Ороси*.⁷⁴ Они не показывают приграничную зону (по-венгерски *gyepű*), нет новых находок около Вамошороси или вблизи восточных границ. Это обстоятельство еще больше заметно у западных границ и в Паннонии. Известная по письменным и археологическим источникам территория Оросвара также сомнительно связана с военными, пришедшими с Руси,⁷⁵ так как в исследованном здесь могильнике X–XI века не обнаружено ни оружия, ни «специфических»

⁷² Это свидетельствует о контактах с Русью, даже если титул обозначил начальника гвардии. См. FODOR 2001, 25.

⁷³ FODOR 2001, 25.

⁷⁴ NÉMETH 1975, 15; FODOR 1996, 173; FODOR 2014, 616.

⁷⁵ KRISTÓ-SZÓKE 1994, см. и FODOR 2001, 25.

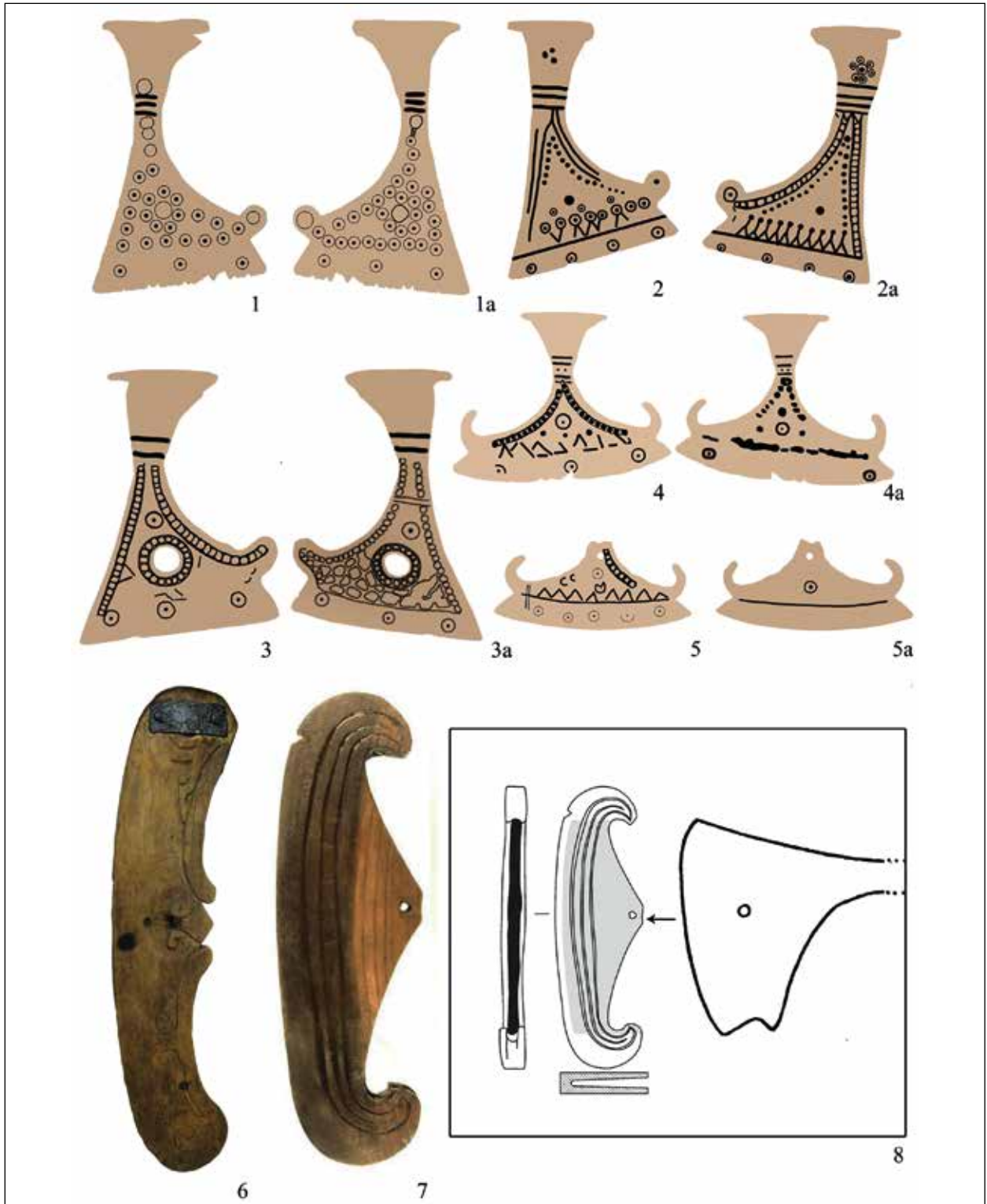


Рис. 20. 1–5: Орнаменты амулетов-топори́ков, найденных в Карпатском бассейне. 1а–b: Дабаши, Цекрковный холм; 2а–b: Хайдудорог, Земли педагогов (Кёвечеш-холм); 3а–b: Валько, Эрегсёлёк; 4а–b: Сабольчверешмарт; 5а–b: Шай-Латор, Эриурвар; 6: Чехол на лезвия топора, Сигтуна (KITZLER ÁHFELDT 2011, fig. 18–19); 7–8: Чехол на лезвия топора, Великий Новгород (КАИНОВ–СИИГХ 2016, рис. 2)

20. kép. 1–5: A Kárpát-medencei balta alakú amulettok díszítő motívumainak összefoglalása. 1a–b: Dabas-Templom-domb; 2a–b: Hajdúdorog-Pedagógus-földek (Kövecses-halom); 3a–b: Valkó-Öregszőlők; 4a–b: Szabolcsveresmart; 5a–b: Sály-Lator, Órsúrvár; ; 6: Balta élvédő, Sigtuna (KITZLER ÁHFELDT 2011, fig. 18–19); 7–8: Balta élvédő, Velikij Novgorod (КАИНОВ–СИИГХ 2016, рис. 2)

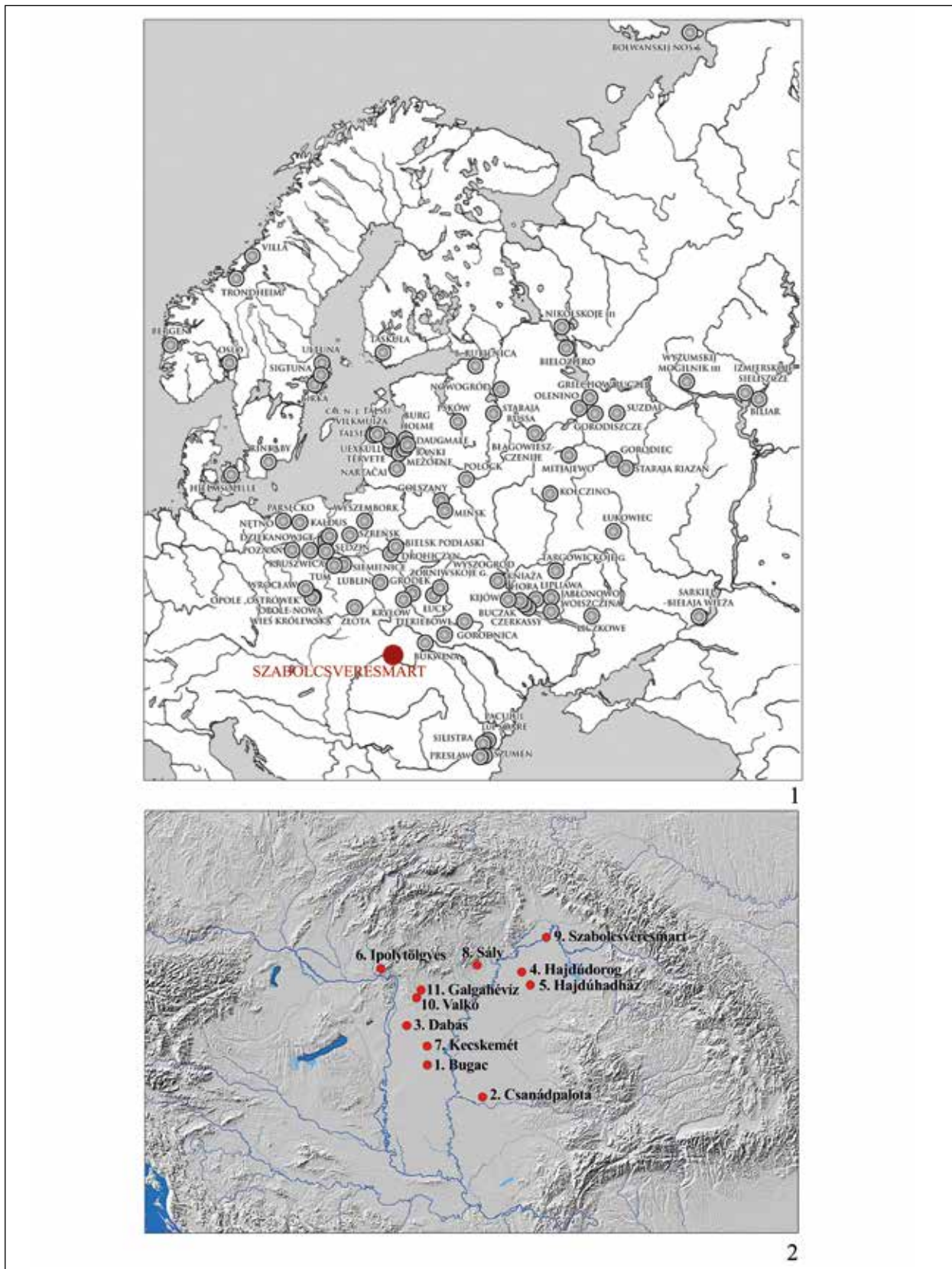


Рис. 21. 1: Распространение амулетов-топориков северо-восточного европейского типа (по KUCYPERA–PRANKE–WADYL 2010b, рис. 3); 2: Места находок амулетов-топориков в Карпатском бассейне
 21. kép. 1: Az észak- és kelet-európai balta alakú amulettek elterjedési térképe (KUCYPERA–PRANKE–WADYL 2010b, рис. 3 nyomán);
 2: A Kárpát-medencei balta alakú amulettek elterjedési térképe

импортных вещей,⁷⁶ как, например, в погребении «А» могильника Сзекешфехервар-Радиотелепа.⁷⁷

Амулеты-топорики пока не нашли нигде в этих местах. Нет новых находок и в северо-восточном регионе, большинство из них известны в Венгерской Низменности, между Дунаем и Тисой. У двух находок из Южной Низменности предполагалось их возможное происхождение с Руси, или какая-то связь с производственными традициями Руси. Возможное русское происхождение топора из Доросла, исследованное Иштваном Фодором.⁷⁸ Подобная трактовка возможна для бляшек кэмпэцкого могильника,⁷⁹ которые часто используются в русскоязычной литературе как параллели известного Гулбичинского кургана.⁸⁰

Следует подчеркнуть, что существуют исследования о венгерских элементах в материальной культуре Руси (например, колчаны, луки,⁸¹ седла с бляхами⁸² и т. пр.), то есть речь идет о взаимосвязях, ведь известно, что на Руси тоже были венгерские наемники.⁸³ К сожалению, поскольку археологический контекст находок амулетов-топорикиков нами показанных в большинстве случаев неясны, пока они мало могут помочь в объяснении этой исторической проблематики. Ныне известные материалы, тем не менее, требуют новых подходов и трактовок.

ИТОГИ

Амулеты-топорики, найденные в Карпатском бассейне, как по форме, так и по обстоятельствам находок, хорошо вписываются в их северо- и восточноевропейский ареал. Как польские и скандинавские амулеты-топорики, так и венгерские – в свете новых данных – не являются этническими маркерами варягов-русов, хотя сам факт их присутствия в Венгрии хорошо подтверждено источниками.⁸⁴ В Венгрии безусловно существовали контакты с Русью, а также с государствами Северной Европы, но они носили прежде всего торговый характер. Объясняя значение амулетов-топорикиков, важно подчеркнуть, что подобно другим амулетообразным предметам их использование невозможно объяснить, исходя из одной культурной среды, даже тогда, когда они первоначально были символами некой определенной культуры. Судя по распространению, миниатюрные топоры были использованы скандинавами, балтийцами, западными славянами. Наверное, они имели определенное значение для их изготовителей, могли распространяться торговыми или иными путями, и приобрели собственное значение в тех культурах, где они появились.⁸⁵

⁷⁶ ТОМКА 2000; HORVÁTH–MERVA–ТОМКА 2012; HORVÁTH 2014.

⁷⁷ KOVÁCS 1995.

⁷⁸ FODOR 1981a.

⁷⁹ KÜRTI 1994, 2. kép.

⁸⁰ КАИНОВ 2012, 104.

⁸¹ MIKHAILOV–КАИНОВ 2011.

⁸² МУРАШЕВА 2008.

⁸³ GYÓNI 2017.

⁸⁴ Недавно к такому выводу пришел историк Чете Катона в работе: *Vikings in Hungary? The theory of The Varangian-Rus bodyguard of the first Hungarian rulers, Viking and Medieval Scandinavia* (Brepolis), под печатью. Он изучал не только письменные, но и археологические источники о скандинаво-варяжских связях, писал и об амулетах-топорикиках. Авторы выражают благодарность Чете Катона за предоставление рукописи.

⁸⁵ GARDELA 2014, 126–127.

ЛІТЕРАТУРА

- BALOGH 1985: *Edda – Óészaki mitológiai és hősi énekek*. Ford.: Tandori D. Szerk.: Balogh A. Budapest 1985.
- BECK–JANKUHN 1973: Beck, H. – Jankuhn, H.: Axtkult. In: *Reallexikon der Germanischen Altertumskunde. Begründet von Johannes Hoops. Zweite völlig neu bearbeitete und stark erweiterte Auflage*. Band. 1. Hrsg.: Beck, H. – Jankuhn, H. – Ranke, K. – Wenskus, R. Berlin–New York 1973, 562–568.
- BEILKE-VOIGT 1995: Beilke-Voigt, I.: Der Sitte der Miniatur gerätebeigabe bei den Germanen der späten Kaiserzeit. *Offa* 51 (1995) 101–142.
- CHUDZIAK 2004: Chudziak, W.: Niektóre okoliczności przepływu rzeczy idei we wczesnym średnowieczu. Intstryktywne przykłady chełmskie. In: *Wędrowki rzeczy i idei w średniowieczu*. Spotknaia Bytomskie 5. Red.: Możdzioch, S. Wrocław 2004, 183–197.
- DIENES 1961: Dienes I.: Felső-Szabolcs a honfoglalás korában. In: *A kisérdai vár története*. Szerk.: Éri I. Kisérd 1961, 95–196, 199–204.
- EDBERG 1999: Edberg, R.: Krigaramuletter från Rus’i Sigtunas svarta jord. *Fornvännen. Journal os Swedisch Antiquarian Research* 94 (1999) 245–253.
- EDBERG 2008: Edberg, R.: Nya fynd av miniatyryxor. In: *På väg mot paradiset: arkeologisk undersökning i kvarteret Humlegården 3 i Sigtuna 2006*. Meddelanden och Rapporter från Sigtuna Museum 33. Red.: Wikström, A. Sigtuna 2008, 150–154.
- FELIS 2005: Felis, M.: *Miniaturowe toporki z X–XIII wieku na ziemiach polskich w kontekście podobnych znalezisk z Europy północnej i wschodniej*. mps pracy magi-sterskiej w IP UAM, Poznań. Doktori értekezés – IP UAM, Poznań 2005.
- FODOR 1981: Fodor I.: A magyarság baltikumi és skandináviai kapcsolatai a IX–XI. században (a régészeti leletek alapján) (Verbindungen der Ungarn mit dem Baltikum und Skandinavien zwischen dem 9. und 11. Jahrhundert [Aufgrund der Bodenfunde]). *Szolnok Megyei Múzeumi Évkönyv* 1981, 85–89.
- FODOR 1981a: Fodor I.: Honfoglalás kori sír Doroszlón (Ungarisches Grab von Doroszló aus dem 10. Jh.). *Communicationes Archaeologicae Hungariae* 1981, 149–164.
- FODOR 1986: Fodor, I.: On the Contacts of Hungarians with the Baltic Area in the 9th–11th Centuries (From an Archaeologist’s Point of View). *Hungarian Studies* 2 (1986) 217–226.
- FODOR 1996: Fodor I.: Szabolcsveresmart. In: „*Őseinket felhozád...*” *A honfoglaló magyarság. Kiállítási katalógus*. Főszerk.: Fodor I. Budapest 1996, 172–174.
- FODOR 2001: Fodor I.: Az államalapítás korának hadserege. *A Makói Múzeum Füzetei* 98. Szerk.: Halmágyi P. Makó 2001, 17–39.
- FODOR 2005: Fodor I.: Árpád-kori templom körüli temetők Hajdúdorog határában. (Előzetes közlemény) (Churchyards from the Árpadian Period [11th–13th centuries] at Hajdúdorog. [Preliminary report]). In: „... a halál árnyékának völgyében járok.” *A középkori templom körüli temetők feltárása*. Opuscula Hungarica 6. Szerk.: Ritoók Á. – Simonyi E. Budapest 2005, 197–212.
- FODOR 2014: Fodor I.: Előzetes beszámoló a hajdúdorogi Kövecses-halmon végzett ásatásról (Preliminary report on the excavation at Hajdúdorog-Kövecses-halom). In: *Avarok pusztái. Régészeti tanulmányok Lőrinczy Gábor 60. születésnapjára (Avarum solitudines. Archaeological studies presented to Gábor Lőrinczy on his sixtieth birthday)*. Opitz Archaeologica 6 – MTA BTK MÖT Kiadványok 2. Szerk.: Anders A. – Balogh Cs. – Türk A. Budapest 2014, 613–626.
- FONT 2002: Font M.: Magyarország és a Kijevi Rusz az első ezredfordulón (The Kingdom of Hungary and the Kievan Rus at the first Millenium). *Történelmi Szemle* 44 (2002) 1–10.
- FONT 2005: Font M.: *Árpád-házi királyok és a Rurikida fejedelmek*. Szegedi Középkortörténeti Könyvtár 21. Szeged 2005.
- FONT 2015: Font M.: A Kijevi Rusz és a Magyar Királyság a 11. században és a 12. század elején (Szent Istvántól Kálmánig). In: *Régmúlt idők elbeszélése: a Kijevi Rusz első krónikája*. Ford.: Ferincz I. Szerk.: Balogh L. – Kovács Sz. Magyar Őstörténeti Könyvtár 30. Budapest 2015, 303–316.

- GARDELA 2014: Gardela, L.: *Scandinavian Amulets in Viking Age Poland*. Collectio Archaeologica Ressoiviensis 33. Rzeszów 2014.
- GÁDOR 1985: Gádor J.: A Sály-latori nemzetségfői központ kutatása. In: *Középkori régészetünk újabb eredményei és időszerű feladatai*. Szerk.: Fodor I. – Selmeczi L. Budapest 1985, 115–128.
- GÁDOR 1987: Gádor J.: Észrevételek az égett sáncok kérdéséhez a sály-latori vörös sánc ásatási eredményei alapján. *Soproni Szemle* 41 (1987) 59–62.
- GRÄSLUND 2008: Gräslund, A. S.: The material culture of Old Norse religion. In: *The Viking World*. Eds.: Brink, S. – Price, N. New York 2008, 249–256.
- GULYÁS 2015: Gulyás Gy.: A balta alakú csüngők a szarmata leletanyagban (Axe-shaped pendants among Sarmatian finds). In: *Hadak útján. Anépvándorlaskor fiatal kutatóinak XXIV. konferenciája, Esztergom 2014. november 4–6. – Conference of young scholars on the Migration Period, Esztergom, November 4–6. 2014*. Studia ad Archaeologiam Pazmaniensia. Archaeological Studies of PPCU Department of Archaeology – A PPKE BTK Régészeti Tanszékének kiadványai 3.1. – Magyar Tudományos Akadémia Bölcsészettudományi Kutatóközpont Magyar Őstörténeti Témacsoport Kiadványok 3.1. Főszerk.: Türk A., szerk.: Balogh Cs. – Major B. Esztergom 2015, 129–163.
- GYÓNI 2017: Gyóni G.: Egy Ugrin nevű személy a 11. századi Novgorodban (Угрин из Новгорода [11 в.]). In: – *Conference of young scholars on the Migration Period, Esztergom, November 4–6. 2014*. Studia ad Archaeologiam Pazmaniensia. Archaeological Studies of PPCU Department of Archaeology – A PPKE BTK Régészeti Tanszékének kiadványai 3.2. – Magyar Tudományos Akadémia Bölcsészettudományi Kutatóközpont Magyar Őstörténeti Témacsoport Kiadványok 3.2. Főszerk.: Türk A., szerk.: Balogh Cs. – Major B. Esztergom, 2017, 379–388.
- HORVÁTH 2014: Horváth C.: Oroszvár-Wiesenacker-dűlő. In: *Győr és Moson Megyék honfoglalás és kora Árpád-kori temetői és sírleletei*. Szeged 2014, 138–181.
- HORVÁTH–MERVA–TOMKA 2012: Horváth C. – Merva Sz. – Tomka P.: Oroszvár (Rusovce, Sl.) 10–11. századi temetője (10th–11th century cemetery of Oroszvár [Rušovce, Slovakia]). In: *Sötét idők rejtélyei. 6–11. századi régészeti emlékek a Kárpát-medencében és környékén. TO 3*. Szerk.: Liska A. – Szatmári I. Békéscsaba 2012, 375–404.
- ISTVÁNOVITS 2003 Istvánovits E.: *A Rétköz honfoglalás és Árpád-kori emlékegyháza. — Das landnahme- und arpadenzeitliche Nachlassmaterial des Rétköz*. Régészeti gyűjtemények Nyíregyházán 2. Magyarország honfoglalás és kora Árpád-kori sírleletei 4. Nyíregyháza 2003.
- KITZLER ÁHFELDT 2011: Kitzler Áhfeldt, L.: Några träfynd i Sigtuna från runstenstid. In: *Situne Dei. Årsskrift för Sigtunaforskning och historisk arkeologi*. Red.: Rune, E. – Wikström, A. Sigtuna 2011, 49–60.
- KOVÁCS 1995: Kovács L.: Előkelő rusz vitéz egy székesfehérvári sírban (A rádiótelepi honfoglalás kori A. sír és kardja) [Ein vornehmer Krieger in einem Grab von Székesfehérvár (Der landnahmezeitliche Grab A von Székesfehérvár-Rádiótelep und sein Schwert)]. In: *Kelet és Nyugat között. Történeti tanulmányok Kristó Gyula tiszteletére*. Szerk.: Koszta L. Szeged 1995, 291–308, 3 tábla/Tab. 1–3.
- KRISTÓ–SZÖKE 1994: Kristó Gy. – Szöke B. M.: Oroszvár. In: *Korai Magyar Történeti Lexikon (9–14. század)*. Szerk.: Kristó Gy. Budapest 1994, 510.
- KUCYPERA–PRANKE–WADYL 2010: Kucypera, P. – Pranke, P. – Wadyl, S.: Problem społeczno-kulturowej identyfikacji miniaturowych toporków y Europy Środkowo-Wschodniej i Północnej. In: *Tak więc po owocach poznać ich*. Funeralia Lednickie, Spotkanie 12. Red.: Dzieduszycki, W. – Wrześiński, J. Poznań 2010, 333–344.
- KUCYPERA–PRANKE–WADYL 2010a: Kucypera, P. – Pranke, P. – Wadyl, S.: Wczesnośredniowieczne miniaturowe toporki metalowe z Europy Środkowo-Wschodniej i Północnej. Korpus zabytków. In: *Życie codzienne przez pryzmat rzeczy, 'Kultura materialna średniowiecza w Polsce'* 1. Red.: Kucypera, P. – Wadyl, S. Toruń, 2010, 103–176.
- KUCYPERA–WADYL 2011: Kucypera, P. – Wadyl, S.: Early medieval miniature axes of Makarov's type 2 in the Baltic Sea Region (Ankstyvųjų viduramžių Makarovo 2 tipo miniatiūriniai kirviai Baltijos jūros regione). *Archaeologia Lituana* 12 (2011) 122–130.

- KÜRTI 1994: Kürti B.: Régészeti adatok a Maros-torok vidékének 10–11. századi történetéhez. (Archäologische Angaben zur Geschichte der Umgebung der Marosmündung in den 10–11-ten Jahrhunderten). In: *A kőkortól a középkorig*. Tanulmányok Trogmayer Ottó 60. születésnapjára. Szerk.: Lőrinczy G.: Szeged 1994, 369–386.
- MÄNTYLÄ 2005: Mäntylä, S.: The Meaning of Weapons as Grave Goods: Examples from Two Southwest Finnish Crusade Period Cemeteries. *Archaeologia Baltica* 8 (2005) 302–309.
- MESTERHÁZY 1966: Mesterházy K.: A Déri Múzeum régészeti tevékenysége 1962–1965 (Leletkataszter) (The archeological activity of the Déri Museum in the years 1962–1965 [A survey of finds]). *A Debreceni Déri Múzeum Évkönyve* 1965 (1966) 19–59.
- MESTERHÁZY 1975: Mesterházy K.: Régészeti adatok Hajdú-Bihar megye területe IX–XIII. századi településtörténetéhez I. (Archäologische Angaben zur Siedlungsgeschichte des Komitates Hajdu-Bihar in den 9.–13. Jahrhunderten). *A Debreceni Déri Múzeum Évkönyve* 1973 (1975) 95–173.
- MIKHAILOV–KAINOV 2011: Mikhailov, K. A. – Kainov, S. Yu.: Finds of structural details of composite bows from Ancient Rus. *Acta Archaeologica Academiae Scientiarum Hungaricae* 62 (2011) 229–244.
- MRT 9: Dinnyés I. – Kövári K. – Kvassay J. – Miklós Zs. – Tettamanti S. – Torma I.: *Magyarország régészeti topográfiaja 9. Pest megye régészeti topográfiaja. A szobi és a váci járás*. Budapest 1993.
- NADOLSKI 1953: Nadolski, A.: Miniaturowy toporek z grodziska w Tumie pod Łęczycą (Une hache-d'armes en miniature de l'enceinte fortifiée de Tum près de Łęczycza). *Przegląd Archeologiczny* 9 (1953) 389–391.
- NADOLSKI 1954: Nadolski, A.: *Studia nad uzbrojeniem polskim w X, XI i XII wieku*. Acta Archaeologica Universitatis Lodziensis 5. Łódź 1954.
- NÉMETH 1975: Németh P.: *Borsova határvármegye kialakulása*. Tanulmányok Kisvárdáról 5. Szerk.: Németh P. Kisvárdá 1975.
- NIESIOŁOWSKA-WĘDZKA 1975: Niesiołowska-Wędzka, A.: Siekiera. In: *Słownik Starożytności Słowiańskich, Encyklopedyczny zarys kultury Słowian od czasów najdawniejszych do schyłku wieku XII* 5. Red.: Labuda, G. – Stieber, Z. Wrocław–Warszawa–Kraków–Gdańsk 1975, 164–167.
- PANASIEWICZ–WOŁOSZYN 2002: Panasiewicz, W. – Wołoszyn, M.: Staroruskie miniaturowe toporki z Gródka, pow. Hrubieszów (The old Russian miniature axes from Gródek, powiat Hrubieszów). *Archeologia Polski* 47:1–2 (2002) 245–286.
- PAULSEN 1939: Paulsen, P.: *Axt und Kreuz bei den Nordgermanen*. Berlin 1939.
- PAULSEN 1956: Paulsen, P.: *Axt und Kreuz in Nord- und Osteuropa*. Bonn 1956.
- PETERSEN 1951: Petersen, J.: *Vikingetidens Redskaper*. Skrifter utgitt av Det Norske Videnskaps-Akademi i Oslo II, Hist.-Filos. Klasse No. 4. Oslo 1951.
- PRANKE 2009: Pranke, P.: Droga Olafa Haraldssona do świętości – przyczynek do badań nad zagadnieniem kultu świętego olafa w kontekście hipotez interpretacyjnych dotyczących znalezisk toporków miniaturowych (Olaf Haraldsson's path to sainthood – A contribution to studies into the cult of st olaf in the context of hypotheses concerning the interpretation of miniature axes). *Pomorania Antiqua* 22 (2009) 61–75.
- RÁCZ 2013: Rácz T. Á.: Templom-domb kincsei. A középkori Dabas régészeti kutatása. (The Treasures of Templom-domb. Archeological Research into Medieval Dabas). *Magyar Régészet Online Magazin* (2013 tél). http://www.magyarregeszett.hu/wp-content/uploads/2014/01/Racz_13T.pdf
http://www.hungarianarchaeology.hu/wp-content/uploads/2014/01/eng_Racz_13T.pdf
- RÁCZ 2014: Rácz T. Á.: Dabas középkori temploma és temetője (The Medieval Church and Churchyard of Dabas). In: *Múltunk a föld alatt. Újabb régészeti kutatások Pest megyében*. Szerk.: Rajna A. Szentendre 2014, 107–117, 176–177, 234–257.
- RÉVÉSZ 1999: Révész L.: *Emlékezzetek utatok kezdetére... Régészeti kalandozások a magyar honfoglalás és államalapítás korában*. Budapest 1999.
- ROESDAHL 1997: Roesdahl, E.: *Fyrkat. En jysk vikingeborg II. Oldsagerne og gravpladsen*. Nordiske Fortidsminder, Serie B. 4. København 1977.

- ROSTA 2009: Rosta Sz.: Új eredmények a kunok Duna–Tisza közti szállásterületének kutatásában. (New results in the research of Cuman territory between rivers Danube and Tisza). In: *Kun-kép. A magyarországi kunok hagyatéka*. Szerk.: Rosta Sz. Kiskunfélegyháza 2009, 175–216.
- SHETELIG 1912: Shetelig, H.: En miniatyroks av bronse fra vikingetiden. *Bergens Museums Aarbok* 1911:13 (1912) 3–18.
- SZEVEÉNYI–PRISKIN–CZUKOR 2014: Szeveényi V. – Priskin A. – Czukor P.: Csanádpalota–Juhász T. tanya (M43 55. lh.) késő bronzkori erődített település feltárása: előzetes jelentés a 2011–2013. évi ásatások eredményeiről (Excavation at the Late Bronze Age Fortified Settlement of Csanádpalota–Juhász T. tanya [M43 site Nr. 55.]: the Results of the 2011–2013 Campaigns). *A Móra Ferenc Múzeum Évkönyve* 2014, Új folyam 1. 35–60.
- ТОМКА 2000: Tomka P.: Vármegyéink kialakulásának kezdetei a régészeti kutatások tükrében. In: *Fejezetek Győr, Moson és Sopron vármegyék közigazgatásának történetéből*. Szerk.: Horváth J. Győr 2000, 9–20.
- WOŁOSZYN 2006: Wołoszyn, M.: Ze studiów nad obecnością ruską i skandynawską na ziemiach polskich w X–XII wieku. In: *Świat Słowian Wczesnego Średniowiecza*. Red.: Dowarczyk, M. – Kowalska, A. B. – Moździoch, S. – Rębkowski, M. Szczecin–Wrocław 2006, 595–614.
- WOŁOSZYN 2007: Wołoszyn, M.: Między Gniezmem, Krakowem a Kijowem. Archeologia o wczesnowśredniowiecznych relacjach polsko-ruskich i formowaniu polsko-ruskiego pogranicza. In: *U źródle Europy Środkowo-Wschodniej. Pogranicze polsko-ukraińskie w perspektywie badań archeologicznych (Frühzeit Ostmitteleuropas: Das polnisch-ukrainische Grenzgebiet aus archäologischer Perspektive)*. Red.: Dębiec, M – Wołoszyn, M. Rzeszów 2007, 177–206.
- ZEITZEN 1997: Zeitzen, M. K.: Amulets and amulet use in viking age Denmark. *Acta Archaeologica (København)* 68 (1997) 1–74.
- ZEMĪTIS 1998: Zemītis, G.: Christliche und heidnische Symbole aus Bergen des 9–12. Jahrhunderts in zentralletland (Daugmale, Talsi, Mežotne). In: *Rom und Byzanz im Norden. Mission und Glaubenswechsel im Ostseeraum während des 8–14. Jahrhunderts 2*. Hrsg.: Müller-Wille, M. Mainz–Stuttgart 1998, 97–113
- ДАРКЕВИЧ 1961: Даркевич, В. П.: Топор как символ Перуна в древнерусском язычестве. *Советская археология* 1961:4, 91–102.
- КАИНОВ 2012: Каинов, С. Ю.: Украина, Чернигов. Курган «Гульбище». В: *Меч и златник: к 1150-летию зарождения Древнерусского государства. Каталог выставки*. Red.: Журавлев, Д. – Мурашева, В. Москва 2012, 102–107.
- КАИНОВ–СИНГХ 2016: Каинов, С. Ю. – Сингх, В. К.: Деревянный чехол топора с Троицкого раскопа (Wooden sheath for an axe from Troitskiy excavation). *Новгород и Новгородская земля* 30 (2016) 196–203.
- КИРПИЧНИКОВ 1966: Кирпичников, А. Н.: *Древнерусское оружие 2. Копья, сулицы, боевые топоры, булавы, кистени IX–XII вв.* Археология СССР Свод археологических источников Е1:36. Москва–Ленинград 1966.
- КОРШУН 2008: Коршун, В. Е.: *Родная старина. Обретаея утраченое*. Москва 2008.
- МАКАРОВ 1992: Макаров Н. А.: Древнерусские амулеты-топорики. *Российская археология* 1992:2 (1992) 41–56.
- МУРАШЕВА 2008: Мурашева, В. В.: *Супрутский клад. Из раскопок 1969 г.* Москва 2008.
- НЕМЕТ 1972: Немет, П.: Образование пограничной области Боржава. In: *Проблемы археологии и древней истории угров*. Red.: Смирнов, А. П. – Чернецов, В. Н. – Эрдели, И. Ф. Москва 1972, 206–220.
- САВЦЬКИЙ–СВІНЦИЦЬКИЙ 2012: Савцький, В. – Свінцицький, В.: Давньоруські амулети-сокирки
- ТЕРСЬКИЙ 2014: Терський, С. В.: *Археологія доби Галицько-Волинської держави*. Київ 2014.