

Nagy-Szijártó, Boglárka Csilla<sup>1</sup> – Szalmáné Csete, Mária<sup>2</sup>

# A fenntartható településfejlesztés vizsgálata a Velencei-tó térségében<sup>3</sup>

Investigating sustainable settlement development in the Lake Velence area

## ABSZTRAKT

Jelen tanulmány vizsgálatának középpontjában a Velencei-tó térségében található települések fenntarthatósága áll, kiemelten Velence és Gárdony városok, melyek a térséget érintő turisztikai nyomás középpontjában állnak. A munka elején, közvetlenül fenntarthatóság és a turisztikai desztinációmenedzsment fogalmi bemutatását és a Velencei-tó, valamint turizmusának jellemzését követően Velence és Gárdony városok Integrált Településfejlesztési Stratégiájának összehasonlító értékelésére kerül sor. Gárdony stratégiájának középpontjában a gazdasági, valamint a városi és természeti környezet fenntarthatósága áll, míg Velence esetében a társadalmi aspektus szerepel nagyobb hangsúllyal. A vizsgálattal meghatározásra kerültek az erősségek és a hiányosságok, mely eredményekkel összhangban állnak a tanulmány második felében bemutatott indikátor alapú értékelés eredményei, amelynek alapvető célja a vizsgált térség fenntarthatósági rangsorának felállítása volt. A sorrendben 2010–2018 közötti változások irányát és mértékét vettük figyelembe, majd összehasonlítottuk a 2018. évi abszolút adatsorral. Velence és Gárdony az előbbi felmérésben a középkategóriában foglal helyet fenntarthatóság szempontjából, míg az utóbbi sorban Velence a legjobbak között szerepel.

*Kulcsszavak: desztinációmenedzsment, helyi fenntarthatóság, településfejlesztés, fenntarthatósági rangsor*

## ABSTRACT

The focus of the present study is the sustainability of the settlements in the Lake Velence area, especially Velence and Gardony, which are at the center of pressure by tourism in the area. At the beginning of the study, immediately after the introduction of the concepts of sustainability and tourism destination management and the characterization of Lake Velence and its tourism, a comparative assessment of the Integrated Settlement Development Strategies of the cities of Velence and Gardony is presented. Gardony's strategy focuses on the sustainability of the economy and the urban and natural environment, while Velence has a stronger social aspect. The study determined the strengths and weaknesses, which are in line with the results of the indicator-based research presented in the second part of the study that aimed to establish the sustainability ranking of the region. We considered the direction and extent of changes between 2010 and 2018 and compared it with the absolute data series for 2018. Velence and Gardony are in the middle category in the sustainability rankings, while Velence is among the best in the latter.

*Keywords: destination management, local sustainability, settlement development, sustainability ranking*

<sup>1</sup> Budapest University of Technology and Economics, Faculty of Economic and Social Sciences, Department of Environmental Economics and Sustainability, Regional and Environmental Economics MSc, Műegyetem rkp. 3., H-1111 Budapest, Hungary, szijarto.boglarkacsilla@edu.bme.hu

<sup>2</sup> Budapest University of Technology and Economics, Faculty of Economic and Social Sciences, Department of Environmental Economics and Sustainability, Head of the Regional and Environmental Economics Master Programme, habil. associate professor, vice-dean, Műegyetem rkp. 3., H-1111 Budapest, Hungary, csete.maria@gtk.bme.hu

<sup>3</sup> A tanulmányban szereplő kutatás az MTA Bolyai János Kutatási Ösztöndíj és az Innovációs és Technológiai Minisztérium ÚNKP-21-2 és ÚNKP-22-5 kódszámú Új Nemzeti Kiválósági Programjának a Nemzeti Kutatási, Fejlesztési és Innovációs Alapból finanszírozott szakmai támogatásával készült.

## BEVEZETÉS

A tudatos desztinációmenedzsment az utóbbi évtizedek tendenciáinak megfelelően rendkívül fontossá vált a növekvő turisztömegeket vonzó helyszíneken, nemcsak külföldön, hanem hazánkban is, melyek közé a Velencei-tó környéke is sorolható. Személyes tapasztalataink és eddigi vizsgálataink egyaránt motiváltak és megerősítették bennünk az elhatározást, miszerint Magyarország harmadik legnagyobb tavának turisztikai fejlődését érdemes fenntarthatósági szempontból is górcső alá venni.

A vizsgált területen szerzett személyes tapasztalatok alapján is megállapítható, hogy a korábban szinte csak szabadstrandokból álló tópart (sok helyen fejlett infrastruktúra teljes hiányában) egyre nagyobb része beépült, és különböző funkciójú területeket kerítettek le és alakították át. Ezzel egy időben erőteljesen megfigyelhető tendenciát mutatott az állandó lakos/nyaraló arány jelentős növekedése: a térség Budapest és Székesfehérvár agglomerációjává vált. E hatások összefüggését és kapcsolatát a tó állapotának fejlődésével fontosnak tartottuk feltárni vizsgálataink során.

A turizmus korábban is meghatározó szerepet töltött be Velence és Gárdony városok fejlődésében, ám ez napjainkra tovább erősödött, az időszakos (jellemzően nyáron érkező) turisztömegek pedig gyakran a helyiek jólétének csökkenését vonták maguk után több okból kifolyólag is. A természeti környezetre is komoly nyomást helyezett ez a tendencia, melyhez az utóbbi években tapasztalható szélsőséges időjárási jelenségekkel együtt járó klímaváltozás is egyre jelentősebb mértékben hozzájárult. Mindezen jelenségeket felismerve Velence és Gárdony vezetése jelentős fejlesztéseket vett tervbe, mely néhány ponton megvalósításra került, mások pedig még napjainkban is folyamatban vannak. Ezek többnyire a helyiek igényeihez igazodva számos beruházást jelentettek az utóbbi 20 évben, ám a terv és az azóta látható fejlődési irány megítélésünk szerint azonban csak kis mértékben fókuszált a természeti környezet és ezen belül a tó megóvására.

A természeti környezet szerepének és megóvásának fontosságát, valamint a fenntartható intézkedések szükségességét a tó 2021-es drasztikus állapotromlása, mint például a tó halállományának nagymértékű pusztulása, a tó vízszintjének drasztikus csökkenése és a nem megfelelő vízminőség (melynek következtében több strandot a főszezonban ideiglenesen lezártak) még inkább alátámasztotta. A helyi gazdasági, társadalmi viszonyokat nagyban befolyásoló tó értéke kétségtelenül több szempontból is értékelhető, és a vizsgálatok alapján lehatárolható szükséges lépések megvalósítása is nélkülözhetetlen ahhoz, hogy a tó a következő nemzedékek számára is megfelelő színvonalú szolgáltatásokat nyújthasson a jövőben.

## SZAKIRODALMI ELŐZMÉNYEK

### **A fenntartható (tó)turisztikai desztinációmenedzsment**

A Föld, ahol élünk véges természeti erőforrásokkal rendelkezik, melyek túlhasználata az egyes erőforrások (pl. nyersanyagforrások kiapadásához, ivóvízkészletek elhasználásához) eltűnéséhez

vezethetnek. Fenntarthatósági elemzési keretrendszer kidolgozása során alapvetően három dimenziót célszerű figyelembe venni:

1. a szociális dimenzió egyfajta célkitűzésként jelenik meg, a jelenlegi életminőség és -színvonal fenntartására, illetve az egyre jobb élet biztosítása minden ember érdeke;
2. a gazdasági dimenzió a problémát eszköz oldalról közelíti meg és a termelés, szolgál-tatás szerepét emeli ki;
3. az ökológiai pedig a környezeti tényezőt vizsgálja, melyet döntésink során mindig szem előtt kell tartanunk, és az erre való tudatos odafigyelés a módszer, mely segít csökkenteni az emberi cselekvések környezetkárosító hatását.

E három tényezőt egységben, egymással kölcsönhatásban kell tekinteni, egyiket a másiktól külön nem célszerű értelmezni, mivel szorosan összefüggenek, és az egyik dimenzió szemszögéből meghozott döntés következményekkel lesz a másik kettőre is (Valkó, 2003), ami a tavi desztinációk esetében kiemelt jelentőséggel bírhat (Pomucz & Csete, 2015). Bármilyen térségi vagy ágazati fejlesztés fenntarthatósági átmenettel való összefüggéseinek vizsgálatáról legyen is szó, a különféle érintettek tudatosságának jelentősége is kiemelt szerepet tölt be a jövőbeli folyamatok alakulásában (Zöldy et al., 2022).

A fenntartható desztinációmenedzsment fejlődését meghatározzák a kulcsfontosságú szereplők interakciói, mely szereplőket a VICE-modell foglalja össze. A VICE az angol látogató (visitor), ipar (industry), közösség (community) és környezet (environment) szavakból tevődik össze. Nagy hatással van az iparra a látogatók és a közösség, a látogatókra hatással van a közösség és az ipar, valamint a közösségre is hat a másik két szereplő. Mindemellett a legfontosabb, hogy e három szereplőnek jelentős hatása van tevékenységeik során a környezetre, mely központi helyet foglal el a modellben (Bacsi et al., 2014). Tehát olyan módon kell megtervezni és végrehajtani egy adott terület fejlesztéseit, mely lehetővé teszi minden tényező (főleg a természeti, társadalmi, gazdasági) pozitív irányú változását, anélkül, hogy egyik a másik javára kihasználásra vagy túlhasználásra kerülne (Lőrincz et al., 2020). Így pl. nem lehetséges csupán gazdasági érdekeket tekintve engedni a túlturizmus („overtourism”) káros hatásait szabályozás nélkül hagyni, hiszen a természeti értékek elhanyagolása hosszú távon annak állapotromlásához vezet, illetve tovaggyűrűző hatásként a gazdasági érdekek ellen van. A fenntarthatóságon belül a társadalmi és gazdasági érdekek érvényesülése mellett a mai gyakorlatban gyakran eltörlődik a természeti érdekek védelmének hangsúlyozása: a “magyar társadalom értékrendjében az anyagi biztonság, illetve jólét megszerzése kiemelt helyen szerepel, a környezet minőségének, szolgáltatásainak értékelése nem megfelelő súlyú” – áll a Nemzeti Fejlesztési Konceptió értékelésében (Nemzeti Fejlesztési Konceptió, 2013, p. 49). Hajlamosak vagyunk a természeti értékeket a klímaváltozás látható káros következményei ellenére is állandónak és öröknek tekinteni, ám ottalomban és megfelelő beavatkozás nélkül fennáll a veszélye egyes természeti értékek elvesztésének.

A fenntartható desztinációmenedzsment különösen fontos szereppel bír turisztikai helyszínek esetén, hiszen a „turisztikai funkció megjelenése (...) nemcsak a területhasználat átalakulását hozta magával, hanem az érintett települések belső struktúrájának megváltozását is” (Remenyik et al., 2012,

p. 10). Eszerint az ilyen jellegű települések önkormányzatai gyakran csupán a turisták által leginkább látogatott városrészeket fogják fejleszteni, a többi rész elmaradott lesz, a belső különbségek megnövekednek. A klímabarát és fenntartható településfejlesztés nem engedi meg egyes városrészek leszakadását, fejlesztései az egész település közösségének szolgálatára kell, hogy váljanak (Szlávik & Csete, 2004; Csete, 2006; Csete, 2007).

A turizmus és a desztinációmenedzsment nagymértékben hozzájárulhat a fenntartható fejlődés Agenda 2030 célok (Sustainable Development Goals, SDGs) eléréséhez. A turizmus iparág a foglalkoztatással hozzájárul a szegénység és éhezés megelőzéséhez a munkaerő keresethez juttatásával (1–2. célok), valamint a megfelelő munkaerő-oktatás és szakemberképzés a minőségi turisztikai szolgáltatásokhoz, szálláshelyszolgáltatáshoz és vendéglátáshoz, de egy turisztikai desztináció megfelelő menedzseléséhez is elengedhetetlen (miközben a 4-es, minőségi oktatás célt szolgálja). Egy jól működő turizmusra épülő gazdaság fejlődése maga után vonja a helyi közösség jólétének növekedését, illetve a turizmusból származó bevétele egy területnek fordítható más, például a közösség egészségügyének fejlesztésére (3. cél). A különböző társadalmi és gazdasági fenntarthatósági szempontok mellett a turizmus és annak megfelelő koordinálása, szabályozása fontos szerepet játszik a vízi és szárazföldi élővilág megóvásában, nem csupán a szennyezés- és fogyasztáscsökkentésben, de a szemléletformálásban is (14–15. célok; UNWTO, 2021). A sikeres desztinációmenedzsmentet egy adott területen olyan szemszögből is érdemes lehet megvizsgálni, hogy hány fenntarthatósági célt szolgál az intézkedéseken keresztül és milyen mértékben. Ez összehasonlítási alap lehet más területekkel való összehasonlítás során.

Kifejezetten a tóturizmus fenntartható menedzselésének vizsgálatára fókuszálón kevés nemzetközi (Bhuiyan et al., 2016; Shamim, 2012; Mavrommati et al., 2014; Chen et al., 2017) és hazai kutatás (Lőrincz et al., 2020; Pomucz & Csete, 2015) állt rendelkezésre. Hiánypótló módon az ESPON 2020-ban Európa nagy tavainak térségét vizsgálta, melynek keretén belül többek között a Balatonról is riport készült. A projektben magyar részről a Balaton Fejlesztési Tanács és a HÉTFA Kutatóintézet vett részt. A kutatás célja az volt, hogy minden érintett számára megfelelő ajánlásokat fogalmazzon meg a vizsgált tavak menedzselésére, illetve a többi európai tó számára területspecifikus előírások, kormányzás és környezetvédelmi szabályozások terén (ESPON, 2021a).

A Balaton és térsége esetében olyan aspektusokat vizsgáltak, melyek bármely más tó elemzésekor is helytálló szempontok lehetnek, így a Velencei-tó esetében is (ez egy jövőbeli kutatási lehetőség). Ezen szempontok területi analitikához tartozó elemei között a tó vízminőségét, az ökoszisztéma és biodiverzitást, a régió társadalmi és gazdasági helyzetét, a mezőgazdaságot és élelmiszer-előállítását találjuk, a menedzsment tekintetében pedig az érintettek és kormányzati szintek meghatározása mellett a tóval kapcsolatos problémák menedzselését, valamint a térség adaptációs kapacitását vizsgálták. A felmerülő kihívásoknál említik a 2000-es évek elején jelentkező és azóta konstans problémát jelentő vízszintingadozást a Balaton esetében. Ezeket jelentős kutatások és megoldási javaslatok kísérték, ám ezek eredményeképpen egy olyan jelentős beruházás valósult meg a partfalkiépítéssel és esővízelvezetéssel, melyek a nem megfelelő infrastruktúra-ellátottság miatt helyi problémákat

okoztak. A Balaton térsége azonban számos jó gyakorlatot és erősséget hordoz, melyekből más tavi térségek tanulhatnak. Ilyenekre példák a sokrétű kutatások a térségben, a növekvő pénzügyi keret, a nagyszámú kisvállalkozás, az alacsony ipari szennyezettség vagy a magas életszínvonal a part menti településeken (ESPON, 2021a).

Ugyan az édesvízű tavak esetén természetes módon végbemenő változások is tapasztalhatók, mint például az éghajlatváltozás okozta problémák (pl. csapadékmentes időszakok okozta kiszáradás) vagy a természetes eutrofizáció, mely a tó üledékének növekedését, elmocsarasodását jelenti, az ember által okozott szennyezés is nagymértékben gyorsítja e káros folyamatokat. Az utóbbira példa a szennyvíz édesvizekbe engedése, a műtrágyázás, a foszfor tartalmú mosószerek növekvő mértékű használata, melyek mind a tavak algásodását, átlátszóságának csökkenését és egyéb káros hatásokat vonnak maguk után. Ezen megállapításokat alátámasztotta egy Vollenweider-jelentés néven megjelent kutatás, mely kifejezetten a tavak eutrofizációja és az emberi tevékenység összefüggését vizsgálta, kiemelve, hogy ezen hatások még erősebben jelentkeznek a sekély vízű tavak esetében. Ezen káros hatások mérséklése érdekében szabályozásokat léptettek életbe sok helyen, az éghajlati kitérttséget pedig a tározók kiépítésével igyekeznek megfelelő korlátok között tartani és kezelni (Vollenweider, 1982; Kutics, 2013). A tavak állapota és a körülötte tapasztalható turisztikai nyomás vagy népességnövekedés között összefüggés van, illetve a Velencei-tó esetében is megfigyelhető, hogy a „környezetterhelés és a környezetszennyezés az agglomerációs folyamatok káros hatásai közé sorolható” (Wirth, 2017, p. 80).

A 2018-ban megjelent Vízügyi Cselekvési Programban számos javaslat került megfogalmazásra a vízzel kapcsolatos kihívások lehetséges kezelésére és megoldására. Ezek között szerepelnek olyan javaslatok, melyek a döntéshozói oldalnak relevánsak, ám a legtöbb általánosan mindenki számára megfogalmaz cselekvési vagy szemléletváltoztatási irányokat. Ezek között szerepel, hogy fontos figyelembe venni „az egészséges folyók, tavak, vizes élőhelyek és vízbázisok emberi életminőségre gyakorolt hatását, és vegyük számításba a természet szolgáltatásait”. Tehát a teljes gazdasági értéke szerint hozzunk döntéseket, figyelembe véve, hogy hosszú távon milyen következményekkel járnak. Ez hozzájárul az édesvizek szennyezésének csökkentéséhez (esetleges megszüntetéséhez), és így pusztulásuk megelőzéséhez (Vízügyi Elnöki Testület, 2018, p. 27). A vízvédelem társadalmi tudatosítását elősegíti, hogy fontosságát már a közoktatásban is kiemelik, illetve a vízfogyasztás és vizes élőhelyek figyelembe vétele az „intézményi, infrastrukturális és innovációt érintő befektetésekre” hatással van (Vízügyi Elnöki Testület, 2018, p. 17). A vízvédelemhez szorosan kapcsolódik a fenntartható vízfogyasztás, tehát az egy főre jutó vízhasználat mérséklése, tudatosságra ösztönzés. A cselekvési programban konkrét javaslatként jelenik meg a felelős fogyasztók „anyagi ösztönzőkkel” való támogatása, melynek hatékonyságát egyszerűen ellenőrizni lehet az egy főre jutó vízfogyasztás alapján (Vízügyi Elnöki Testület, 2018).

## A Velencei-tó térségének és turizmusának jellemzői

A Velencei-tó alapterülete 26 km<sup>2</sup>, ám területének közel harmada nádassal borított. Átlaghőmérséklete viszonylag magas, kiemelkedő európai szinten, és többek között az átlagos 1,5 m-es mélységének köszönhető, hiszen rövid időn belül átmelegszik a nappali órákban. A víz kifejezetten jól tesz orvosi szempontból is a fürdőzőnek, mert gazdag egyes ásványi anyagokban (Pro Régió, 2012). Nyugati öblében kevesebb strandolásra kijelölt hely található, ugyanis itt terül el 420 ha területen a Velencei-tavi madárrezervátum és Természetvédelmi Terület. Ez a terület számos védett növény- és állatfajnak nyújt otthont. A térségben a csapadék mennyisége 35–800 mm között ingadozik, ami nagyon jelentősen befolyásolja az aktuális vízállást. A víz szabályozása fejlesztésre szorulna, jelenleg a tározókkal ellátott Császár-víz táplálja, és leengedni a Dinnyés-Kajtor-csatornán lehet egy zsilip segítségével (Pro Régió, 2012). A tópart legnagyobb részén már nem az eredeti természetes állapotok uralkodnak, különböző funkciójú területek, például strandok helyezkednek el. A természetes part menti növényzet tehát szinte teljes mértékben átalakult, és érdekes megjegyezni, hogy „a természetközeli növényzet területi aránya kisebb, mint ami a természetvédelmi oltalom alatt álló tóparti területek kiterjedéséből várható lenne” (Boromisza, 2012).

A fő vízellátást a Pátkai és a Zámolyi tározók biztosítják, melyek közül az előbbi 7,85 millió m<sup>3</sup>, míg utóbbi 4,5 millió m<sup>3</sup> víz tározására lenne alkalmas, mely adatok a kotrások elmaradása és a tavak eliszaposodása miatt már nem helytállóak. A Velencei-tó vízszintcsökkenése, illetve gyakori túlmelegedése többek között annak köszönhető, hogy a vízgyűjtőterülete alapvetően vízhiányos, valamint a tározó tavak vízminősége nem éri el a megfelelő szintet, melynek következtében a tározókból a Velencei-tóba engedett túlalgásodott víz jelentős mértékben ronthatná a lápos területek állapotát – többek között. A vízpótlás megoldását nehezíti, hogy a természetvédelmi, turisztikai és más helyi érdekek gyakran egymással ellentétben állnak (Közép-dunántúli Vízügyi Igazgatóság, 2020).

A 2021-ben bekövetkezett halpusztulás fő okai között a tó egyes részein fellépő oxigénhiányos környezet kialakulása volt, mely az időjárás és az alacsony vízállásnak is köszönhető, melyre a víz levegőztetése csupán ideiglenes megoldás. A tó vízszintje 2016 óta egyenlő vagy alacsonyabb a kijelölt 140–160 cm magas vízállásnál, 2021 júniusában 98 cm-es adatot is mértek. Utántöltésére a tározók alacsony vízellátottsága miatt a mesterséges vízpótlás lehetne a Vízügy szerint, ám ez szintén ökológiai kérdéseket vet fel. A közelben, szintén a Velencei-tótól függő Dinnyési Fertő és Dinnyési Halgazdaság jövője is a vízpótlás megoldásától függ (Regdászki & Siklós, 2021). Bár biomérnöki szakmai véleményből kiderül, hogy nem csupán az oxigénhiány, de az ammóniakoncentráció megnövekedése is vezethetett a halpusztuláshoz. Így nem bizonyos, hogy a tó feltöltése megoldaná az élővilágot érintő problémát, lehetséges, hogy csak időt nyerne a koncentrációcsökkenés a végleges megoldás megtalálásához, mely nem kizárt, hogy nagy mennyiségben felhalmozódott iszapréteg egy részének eltávolítása lenne hosszú távon (Faragó, 2021).

A kialakult helyzetért felel a szerepkörök tisztázatlansága is. A tó állapotának megőrzése a környező települések döntéshozóinak, desztinációmenedzsmen és állami szervezetek felelőssége

is. Egy kormányhatározat már 2003-ben kimondta, hogy a tó védelme alapvető cél, melyen belül a vízminőség megőrzése, megfelelő vízkészlet-gazdálkodás kialakítása, a tó vízháztartási viszonyainak stabilizálása, mederszabályozása kiemelten fontos. Sőt, már ez a dokumentum is tartalmazott olyan ökoszisztéma-kutatási eredményeket (pl. kék alga megjelenését), melyek veszélyként léphetnek fel a jövőben, ezért nyomatékosan a fokozott ellenőrzést és beavatkozást javasolta a terv. A tározók állapotára vonatkozóan pedig tározófelújítási programot szorgalmazott (Magyarország Kormánya, 2003). A tó sorsa az emberek kezében van, és a halpusztulás egy jel, hogy nagyobb figyelmet kell fordítani a tó állapotának megőrzésére és javítására. A Nemzeti Fenntartható Fejlődési Tanács 2019-ben megjelent cselekvési terv javaslatában kifejezetten a természeti környezet szempontjából íródott, melyben kiemelik, hogy bár a természet által biztosított ökoszisztéma-szolgáltatások gyakran nem nyilvánvaló módon, ám nélkülözhetetlenül szolgálják a társadalmi, gazdasági érdekeket, így ennek védelmén múlik egy terület jövője. Ezenkívül az utóbbi évtizedek tendenciái azt mutatják, hogy az emberi terjeszkedés közvetlenül (erdőirtások) vagy közvetetten (károsanyag-kibocsátás miatti éghajlatváltozás) az élővilág gyors ütemű pusztulását eredményezte, ezért kulcsfontosságú a még fennmaradt védett fajok óvása. A dokumentum hivatkozik a magyar alaptörvény egyes vonatkozó részeire is, melyek a környezeti értékek megóvására törekvést tűzték ki célul, melyek elhanyagolása még a rövid- és középtávon megfogalmazott stratégiai kormánycélokat is (kiemelkedő életminőség, keresztény kultúra megőrzése, az innovációra alapuló versenyképes gazdaság) veszélyeztetnek a Nemzeti Fenntartható Fejlődési Tanács (NFFT) szerint (NFFT, 2019).

A Velencei-tó térségének történelmét tekintve, a gazdasági és turisztikai fejlődésre nagy hatást gyakorolt az 1931-ben megépült Balatoni út, melynek következtében megkezdődött a Velencén jelenlévő, meglévő községterület környékén a parcellázás, és sok fővárosi vásárolt telket közel a tóhoz. Így 1937 és 1967 között 23%-kal nőtt a helyi lakosok száma. A települési turizmus fejlődését támogatta a vasútmegálló, a strandok kiépülése, az ifjúsági szálló, valamint a velencei fürdőkultúra. A turizmus élénkülését az akkori statisztikákból ismerjük, 1939-ben több mint 2700 üdülni vágyót számolt a Velencei-tó környéke, majdnem ötször annyit, mint 3 évvel korábban. Azonban ez a későbbi drágulás miatt csökkent. Az 1960-as évektől indultak el a nagyobb helyi beruházások az elfogadott üdülőfejlesztési terv alapján. 1968-ban pedig megépült az M7-es autópályát, mely élénkítette az idegenforgalmat is (Kupi, 2004).

Fontos kiemelni, hogy a Velencei-tó turisztikai térsége nem egyezik meg a közvetlen környezetében létrehozott járassal mint közigazgatási egységgel. Turisztikai jelentőséggel a Gárdonyi járásból mindössze hét település (Gárdony, Pákozd, Pázmánd, Velence, Sukoró, Kápolnásnyék és Nadap) rendelkezik (Wirth, 2017), és ez nagyban befolyásolja a járáson belül a turizmussal érintett és nem érintett területek esetén tapasztalható különbségeket.

A 2020-ban megjelent határozat szerint a Velencei-tó térségét a „Budapest környéke turisztikai térségbe” sorolják, melybe Székesfehérvár is beletartozik. Ez a fajta térségelhatárolás még tovább erősíti a Velencei-tó környéki települések agglomerációs meghatározását, ám arra is rámutat, hogy önmagában a Velencei-tó térsége nem rendelkezik akkora turisztikai vonzerővel és kiterjedéssel,

hogy külön turisztikai térségként lehessen kezelni, mint például a Balaton körül kijelölt térséget. Érdekeség viszont, hogy az egészségturizmus szempontjából kiemelkedő szerepe van Velencének és a járási központnak, Gárdonyinak, melyeket „országos, meghatározó egészségturisztikai településeknek” nyilvánítottak a gyógyfürdők megléte miatt (Magyar Turisztikai Ügynökség, 2021).

A települések a tó körül nagyszámú saját üdülővel, hétvégi házzal rendelkező „turistát” vonzanak, akik – bár idegenforgalmi adót nem fizetnek, és vendégeik sem – keresetük egy részét az üdülőhelyen és környékén fogják elkölteni. Wirth Gábor 2016 és 2017 között végzett kérdőíves kutatásában vizsgálta, hogy a Velencei-tavat használók milyen kikapcsolódási lehetőségeket vesznek leginkább igénybe. Ennek eredményeként több mint 80% választotta a „fürdés, strandolás” lehetőségét, ami messze megelőz minden más opció előnyben részesítését, - nem meglepő módon. Második helyen a kerékpározás végzett 40% körüli értékkel, mely a tó körül épült kerékpárút népszerűségét igazolja. Ez az eredmény is alátámasztja a tó kiemelkedő szerepét a térségben, fő attrakciónak számít, és ezen belül is a strandokhoz kötődő hasznosítás a legjelentősebb vonzereje a környező településeknek, így Velencének is. A nagyobb városok (Székesfehérvár, Budapest) közelsége miatt a vendégéjszakák száma a Velencei-tó térségében alacsonyabb, mely az átlagosnál rövidebb tartózkodási időben jelenik meg, kivétel Sukoró település esetében a 2014-es adatok szerint. Ezen kívül egyértelműen a belföldi turisták túlsúlya jellemzi a térséget (Wirth, 2017).

Az önkormányzati költségvetés szempontjából – különösen Velence település esetén – fontos a vendégéjszakák után fizetett idegenforgalmi adó, illetve az üdülőhelyi adó, melyet a nyaralótulajdonosok fizetnek. Velence esetében ez 2019-ben elérte a 89 millió Ft-ot, mely több mint kétszer annyi, mint bármely más települési IFA a járásban, a járási IFA 63%-a. Velencét követi Gárdony 42,6 millió Ft-tal és Sukoró 8,5 millió Ft-tal. Bár Velencén realizálható a legtöbb vendégéjszaka és idegenforgalmi adó, a Wirth által végzett 2017-es turisztikai funkcióvizsgálat eredménye alapján Gárdony tekinthető az elsőnek a Velencei-tó körüli települések közül a turisztikai intenzitást tekintve, hiszen meghaladja Velencét többek között a szálláshely-kihasználtság, a külföldi vendégéjszakák számában (Wirth, 2017). Érdekes és nem meglepő eredmény azonban, hogy Velence, Gárdony és Sukoró realizálta a járási IFA 99%-át, tehát a járás Velencei-tó partján elterülő települései rendelkeznek csupán jelentős bevétellel önkormányzati szinten a turistákból közvetlenül.

Velence város integrált településfejlesztési stratégiájában a település különböző meglévő értékeit is kiemelik, melyek nemcsak a turizmussal kapcsolatban kapnak fontos szerepet, de a helyi közösség és identitás szempontjából is meghatározók lehetnek. Az épített környezet szempontjából lényeges kastélyépületek és pincesorok tartoznak az értékek közé, a társadalmi szempont oldalán iskolák, orvosi rendelő és a kulturális programoknál fontos EFOTT-fesztivál helyszíne. Természeti értékeknél természetesen a Velencei-tavat mint ökoszisztémát említik és egyéb helyi védettségeket, mint például a Bence-hegyet. Infrastruktúra terén a közlekedést, így a turisták számára a település megközelítését sorolják: a kerékpárutat, vasútvonalat, P+R parkolót és a jó közlekedési kapcsolatokat segítő autópályát. Az utolsó kategória a gazdaság, melybe a fő turisztikai vonzerőnek számító Velence Resort and Spa, strandok és kempingek, valamint a Velence korzó kerültek. Velence tehát számos értékkel



rendelkezik, melyek a helyieket és látogatókat egyaránt szolgálják. (Velence Város Önkormányzata, 2016)

2021 januárjában megvalósult egy kutatás, melynek megrendelője a velencei önkormányzat, kivitelezője pedig a Pearl Marketing & Management Kft. volt. Egy online kérdőív kitöltésén keresztül a helyi, tó körüli lakosok és nyaralótulajdonosok véleményét mérték fel a turizmussal kapcsolatban. A kitöltők több mint a fele velencei lakos volt, és a több mint 70%-a 25–60 éves, aktív életkorú, valamint érdekes, hogy szintén 70% körüli a legalább 6 éve ott élők aránya a helyi kitöltők között. A kitöltők 80%-a egyetért, hogy viszonylag vagy egyértelműen nagy szerepe van Velence település életében a turizmusnak, ám 35,7% szeretne kevesebb turistát látni a jövőben. (Velence Város Önkormányzata, 2021) Ezzel szemben egy fürdővárosok körében végzett 2018-as kutatás eredménye azt mutatja, hogy 7 nagy népszerűségnek örvendő hazai fürdőváros átlagát tekintve mindössze 16,1%-a a lakosoknak nyilatkozott úgy, hogy a turisták zavaró tényezőként jelennek meg a mindennapi életük során (Köbli, 2021).

Arra a kérdésre, hogy milyen célközönséget szólítson meg Velence, a legtöbb választ három tényező kapta: kisgyermekes családok, strandolók (19,2%) és kerékpárosok. Közel 46%-a kitöltőknek (helyiként) legalább hetente egyszer a város strandjai valamelyikét meglátogatja, mely alapján elmondható, hogy a helyiek szintén aktív hasznélvezői a tó adottságainak. A környezeti aspektusok vizsgálatakor 55% úgy nyilatkozott, hogy az egynapos strandturizmus megterheli a környezetet és szemetessé, piszkossá teszi Velencét (56,4%). Ezzel ellentétben 63% szerint hiányzik az ökoturizmus a város turisztikai palettájáról. A legnagyobb zajterhelést pedig nem meglepő módon a fesztivál-és buliturizmushoz rendelték (55,2%). A társadalmi oldalról érdekes fejlemény, hogy ugyancsak a fesztivál-és buliturizmus, valamint az egynapos strandturizmus a válaszadók egyharmada szerint közbiztonsági kockázatot jelent. A kulturális programok pedig hiánynak számítanak a kitöltők szerint, 43% 1-es vagy 2-es értékelést adott az 5-ből. A gazdasági oldalt tekintve pedig 60–60% egyetért abban, hogy a fesztivál-és buliturizmus, valamint a wellnessturizmus jelentős bevételt hoz a városnak (Velence Város Önkormányzata, 2021). A polgármester megítélése szerint célszerű a jövőbeli fejlesztések esetében a minél magasabb hozzáadott értékű, helyi sajátosságokra épülő közkedvelt szolgáltatásokban gondolkodni, mely tényezők egyúttal a látogatók összetételét is befolyásolhatják. Ez alapján elmondható, hogy a vizsgált térségben a jövőben a turizmus menedzselése és a nyújtott szolgáltatások minőségi fejlesztése kerül a középpontba.

## **A térség társadalmi trendjei**

Velence város státuszban lévő település Magyarország Közép-Dunántúl régiójában, azon belül Fejér megye Gárdonyi járásában található. A Velencei-tó partján elhelyezkedő település területe meghaladja a 33 km<sup>2</sup>-t. Az állandó népessége 2019-ben 6720 fő volt, így járásának második legnépesebb településeként tartják számon. Népesség tekintetében kiemelkedőnek számít, hogy megyei szinten benne van a top 10 legnagyobb népsűrűségű településben, és ezzel az értékkel járásának vezető települését,

Gárdonyt is megelőzi. A vándorlási egyenleget tekintve Velence (Gárdony település után) a második helyen áll Fejér megye települését tekintve (illetve a Gárdonyi járás 3 további települése is szerepel a top 10-ben), amiből látható, hogy a Velencei-tó térsége nagy népszerűségnek örvend a belföldi vándorlást tekintve. Ez utóbbi eredmény országos szinten is kiemelkedő, messze az országos átlag fölött van (KSH, 2021).

Érdekes a Velencei-tó esete és egyedülálló Magyarország tóturizmusát és környező településeinek vándorlási egyenlegét tekintve, ugyanis a Balatonnál és a Fertő-tónál sokkal kisebb mértékű, de pozitív értéket vett fel ez a mutató, míg a Tisza-tónál negatívát (Remenyik et al., 2012). Érdekesség a Velencei-tó esetében továbbá, hogy egy tanulmány alapján Magyarország négy nagy tavának (Balaton, Velencei-tó, Fertő-tó, Tisza-tó) környező települései közül a Velencei-tó környékén volt 2010-es adat szerint a legmagasabb országos átlag 116%-al megegyező az egy főre jutó jövedelme (Remenyik et al., 2012).

A magas vándorlási arány értelmében tehát a helyi lakosok száma növekvő tendenciát követ mind a Gárdonyi járás, mind Velence város esetében. Az újonnan betelepülő lakosok számára azonban nem ugyanazon értékek lesznek fontosak, mint a tósgyökeres lakosoknak, mindemellett az összecsiszolódás megkezdődött, és a helyiek közös érdekérvényesítése egy oldalra állít minden lakost. A lakosság szám-növekedés számos helyi fejlesztést vont maga után, melyek nagy része a családoknak kedvezett. Az ő kitelepülésük vélhetően a következő években nőni fog a COVID-19 hatására is, hiszen sokan a bezártságot a pandémia karanténidőszaka alatt panel-lakásokban kellett, hogy átvészeljék. A helyi lakosok növekedése a nyaralók arányának csökkenésével is jár, így a nyári és főleg hétvégi nyaralók egyre több ember nyugalma zavarják meg, mely konfliktushoz vezethet a két fél között. Üdülőfalujellegéhez hozzáadódik lassan az agglomerációs kertváros jelleg. Wirth (2017) kutatásából kiderül, hogy bár hivatalosan „közigazgatási, jogi értelemben a Velencei-tó települései nem sorolhatók Budapest agglomerációs övezetébe, ám a gazdasági, népességmozgási adatok alapján az agglomerációs hatás olyan erős, hogy gazdasági értelemben a Velencei-tó térségét már agglomerációnak tekinthetjük” (p. 130). E kettősség kezelése az önkormányzaton és a helyi turisztikai desztinációmenedzsment szervezeten is múlik.

## MÓDSZEREK

### **Velence és Gárdony integrált Településfejlesztési Stratégiájának összehasonlító fenntarthatósági értékelése**

A Gárdonyi járásban csupán Velence és Gárdony rendelkezik városi ranggal, melynek elnyerésével a különböző fejlesztések és bővítések is megjelentek a térségben. Elmondható, hogy Gárdony mint a járás központja és Velence, a helyi turizmusból leginkább profitáló városok nagyban befolyásolják a térség turisztikai és gazdasági fejlődési irányát. Wirth szerint a „Velencei-tó turizmusfejlesztésének

sikerét alapvetően meghatározza Gárdony és Velence városi funkcióinak bővítése” (2017, p. 132), ezért a stratégiákkal kiemelten érdemes foglalkozni a tó körüli fejlesztések vizsgálatakor.

A legfrissebb Integrált Településfejlesztési Stratégia 2016-ban került elfogadásra Velence Város Önkormányzat Képviselő-testületének 281/2016. (X.27.) határozatával, míg Gárdony városi rangban lévő település legfrissebb Integrált Településfejlesztési Stratégiája 2015-ben került kiadásra egy 2012-ben elfogadott terv módosításaként, a különböző EU-s és hazai jogszabályi változásokat figyelembe véve. Különösen a turisztikai desztinációk területén elhelyezkedő települések számára fontos, hogy a stratégia a fenntarthatóság pilléréit figyelembe véve tartalmazzon célkitűzéseket. Egy településfejlesztési terv alapvető kritériuma a „hosszútávú célokat kitűző, és a felé vezető utat kijelölő stratégiai gondolkodás” (Szalai & Fabula, 2021, p. 6).

A két település gazdasága nagyban támaszkodik a Velencei-tó természeti értékein alapuló turizmusra, emiatt nem csupán a társadalmi, gazdasági célokra fókuszál a vizsgálat a stratégiák összehasonlításakor, hanem kiemelten a környezeti fenntarthatóság szempontjának érvényesülésére is kitér. Az összehasonlító értékelés az alábbiakban megfogalmazott pontok mentén készült.

1. Hány és milyen prioritásokat jelöl meg a stratégia?
2. Jövőkép – milyen képet fest a településről?
3. Átfogó célok milyen mértékben kapcsolódnak a jövőképhez, annak megvalósításához?
4. Hány tematikus célt és kulcsprojektet fogalmaz meg?
5. Hány és mely célok járulnak hozzá a társadalmi fenntarthatósághoz?
6. Hány és mely célok járulnak hozzá a gazdasági fenntarthatósághoz?
7. Hány és mely célok járulnak hozzá a környezeti fenntarthatósághoz?
8. Mely csoportok érintettek a célok megvalósításában, melyek profitálnak a fejlesztésekből?
9. Milyen klímaadaptációs törekvések jelennek meg a fejlesztésekben?
10. Egyenlő mértékben járulnak-e hozzá a célok és intézkedések a fenntarthatósági pillérekhez?

## **A települések fenntarthatósági indikátoralapú összehasonlító értékelése**

A kutatás ezen része azért bír fontossággal a vizsgált téma szempontjából, mert a települési fejlesztések és önkormányzás sikerességét a fenntarthatósági indikátoron keresztül mérhetjük többet között. A települések közül Velence és Gárdony állt a kutatás középpontjában eddig is, így ezen települések eredményeire külön figyelmet érdemes fordítani, ám a járáson belüli viszonyok feltérképezése céljából a járás többi településének eredményei is fontosak.

Az indikátor egy statisztikai adatokra támaszkodó mutató vagy mutatók összessége, mely képes egy adott vizsgálati területet bizonyos szempontból jellemezni, illetve ez alapján területek összehasonlíthatók lesznek egymással. A vizsgálatom helyi, települési szinten zajlik, mely körében kifejezetten fontos, hogy a közösség és a döntéshozók számára egyértelmű adatokat szolgáltatasson, melyek alapján a prioritások és az azokban végbemenő változások követhetők legyenek. Az indikátorok monitorozása és az eredmények ismerete növelheti a fenntartható fejlődésben az érdekelt felek elköteleződését,

felelősségüknek érezhetik a javulásra való törekvést, és az elért sikerek szintén ösztönző hatással lehetnek. Eppen ezért az indikátor részeként a mutatókat úgy kell meghatározni, hogy a helyiek számára fontosak legyenek valamilyen szempontból, hogy azonosulni tudjanak a problémával (Szlávik & Csete, 2004).

A fenntarthatósági indikátor mutatóit a három plusz egy alapvető fenntarthatósági pillér alapján lehet osztályozni. A Nemzeti Fenntartható Fejlődési Keretstratégia és a KSH alapján: természeti erőforrások (pl. levegő, éghajlat, víz), emberi/humán erőforrások (pl. demográfia, életkörülmények, egészség), társadalmi erőforrások (pl. anyagi biztonság, bizalom, társadalmi aktivitás), gazdasági erőforrások (pl. általános gazdasági mutatók, foglalkoztatottság, gazdasági kapcsolatok) (KSH, 2019, pp. 9–12).

A 2018-as kiadványban összesen 103 mutatót vizsgál a KSH, ám jelen kutatásban mindegyik csoportból 3-3 lett kiválasztva, a mutatók jellemzőit figyelembe véve a társadalmi és emberi erőforrás mutatói egy csoportba kerültek. A mutatók értékeinek változását bázisértékhez viszonyítva érdemes számolni. A mutatók meghatározásához minden kategóriában a Központi Statisztikai Hivatal TEIR-adatbázisának interaktív elemzőjének adatai szolgáltak alapul, hogy minden szempontnak elegendő mutató legyen rendelkezésre. Első lépésként a bázisérték meghatározása után megállapításra került, hogy a mutató milyen irányú változása (pozitív vagy negatív) szolgálja a fenntarthatóságot, majd aszerint, hogy a kívánt irányban változott az érték, kap pozitív, semleges vagy negatív értékelést. Ez a KSH által meghatározott értékeléstípusok közül a harmadik, és csak olyan mutatók kerültek jelen kutatásban kiválasztásra, melyek eszerint értékelhetők (KSH, 2019, p. 7).

A százalékos értékekkel minden települési értéket a saját teljesítményéhez mértem, az abban való változás adja az összehasonlítási alapot a többi települési értékkel. A bázisértékek minden mutató esetén a 2010-es évi adat. A számításaim során a 2018-as adatból kivontam a 2010-es bázisadataimat, majd ezt elosztottam a 2010-es bázisadattal, hogy megkapjam a %-os változást. A változások irányát és mértékét tekintve minden mutató esetén felállítható egy sorrend a járás települései között. A sorrendben a legjobb eredménnyel rendelkező település kapja az 1-es számot, míg a legrosszabbul teljesítő a 10-est. Így az összes mutató összevetése és a pontok összeszámlálása után az a település mondható a leginkább fenntarthatónak a járáson belül, amelyik a legkevesebb ponttal rendelkezik.

A mutatók az adatok vizsgált idősorra vonatkozó elérhetőségét tekintetbe véve kerültek kiválasztásra, melyek az alábbiak:

#### *Környezeti erőforrás:*

- Egy főre jutó szolgáltatott összes villamos energia (1000 kWh), negatív tendencia kívánatos, 2018-as a legfrissebb adat (TEIR);
- Háztartási gázfogyasztás (1000 m<sup>3</sup>/fő), 2019-es a legfrissebb adat, csökkenő tendencia kívánatos (TEIR);
- Egy főre jutó összes elszállított hulladék mennyisége (tonna), állandó népességi adatokkal számolva, negatív tendencia kívánatos, 2018-as a legfrissebb adat (TEIR).

*Társadalmi/emberi erőforrás:*

- Vándorlási egyenleg (ezrelék), növekvő tendencia kívánatos, 2019-es a legfrissebb adat (TEIR);
- Öregedési mutató (fő), mely az állandó népességből a 0–14 évesre jutó 60–x évesek számával egyenlő, csökkenő tendencia kívánatos, 2019-es a legfrissebb adat (TEIR);
- Települési könyvtárak beiratkozott olvasói (fő) népességarányosan, állandó népességi adatokkal számolva, növekvő tendencia kívánatos, 2019-es a legfrissebb adat (TEIR).

*Gazdasági erőforrások:*

- Nyilvántartott álláskeresők száma a munkaképes korú népesség százalékában (%), csökkenő tendencia kívánatos, 2019-es a legfrissebb adat (TEIR);
- Egy lakosra jutó összes nettó jövedelem (Ft), pozitív tendencia kívánatos, 2019-es a legfrissebb adat (TEIR);
- Regisztrált vállalkozások által foglalkoztatottak száma (fő), a 10–19, 20–49, 50–249 főt foglalkoztató vállalkozások közül, a számtani átlagot (felfelé kerekítve 15, 35 és 150) megszorozva a vállalkozások számával, növekvő tendencia kívánatos és 2019-es a legfrissebb adat (TEIR).

A vizsgálat során az összehasonlíthatóság érdekében a 2018-as adatok figyelembevételére került sor, a 2010-sel összehasonlításban, annak ellenére, hogy számos mutató esetében már 2019-es adat is elérhető volt. Bár e 3-3 mutató nem alkalmas teljes mértékben a különbségek feltárására és részletes vizsgálatra, mégis támpontot ad a térségi fenntarthatóság tekintetében a települések összehasonlításakor.

## EREDMÉNYEK

### **Gárdony és Velence Intergrált Településfejlesztési Stratégiájának összehasonlító értékelése**

*1. Prioritások.* Gárdony esetén a koncepció három területet jelöl meg prioritásai között: a turizmusfejlesztést (pl. fürdőfejlesztés, parti részek revitalizációja, aktív turizmus fejlesztése), infrastruktúra- és településfejlesztést (pl. széttagoltságból eredő problémák csökkentése, lakóterület mennyiségi fejlesztése, karakteresebb településközpont kialakítása) és a szervezet- és intézményfejlesztést (pl. önkormányzati szolgáltatások és a településmarketing fejlesztése, vízpartiság oktatásba integrálása, turisztikai információs rendszer létrehozása). Velence esetén négy fő prioritást jelöltek a jövőbeli tervekre: turizmusfejlesztés, gazdaságfejlesztés, infrastruktúra és településfejlesztés, szervezet- és intézményfejlesztés.

*2. Jövőkép.* Velence város jövőképe: „Velence város virágzó üdülőhely, regionális turisztikai és kulturális központ, egyúttal a helyi közösség minőségi lakóhelye és élhető környezete”. Gárdony város jövőképe: „A Velencei-tó családbarát, aktív, közösségben gondolkodó, hangulatos és békés fővárosa”.

Velence estében a hangsúly a város kettős szerepén van a jelmondat alapján, mely jól visszaadja Velence város jellegét: egyszerre üdülőhely és turisztikai célpont, de a turisztikai fejlesztések mellett nem kerülhet háttérbe a lakóhelyfunkció sem, hiszen fontos a betelepülők és őslakosok életkörülményeinek minőségi fejlesztése és figyelembevétele. Ezzel szemben a szintén nagy turisztikai vonzerővel rendelkező Gárdony a turizmust nem említi a jövőképpen. Gárdony esetében érdekessége e jelmondatnak, hogy nem a járás vagy térség fővárosaként említi a várost, hanem a Velencei-tó (térségének) fővárosaként, ezzel kiemelve a város szempontjából a tó közelségének meghatározó szerepét. Emellett nem egy nagyváros nyüzsgő belvárosa jut eszébe az embernek e mondat hallatán, hanem egy nyugodt (de nem unalmas) és barátságos, összetartó közösséggel rendelkező kisváros, mely a lakosok és odalátogatók harmóniáján alapul.

3. *Átfogó célok.* Velence és Gárdony esetében is 2 átfogó cél került megfogalmazásra. Velence esetén: „a területi kohézió, városi identitás erősítése, a lakók életkörülményeinek minőségi javítása” és „a turizmuson alapuló, de szerteágazó és erősödő helyi gazdaság kialakítása”. Gárdony esetén: „összefogás a helyi vállalkozások segítésére, a helyi termékek pártolására és a velencei-tavi turizmus szelíd fejlesztésére” és „minőségi és élhető kisváros kialakítása a növekvő népesség és a helyi közösség megtartása érdekében”.

Az átfogó célok a két vizsgált település esetén nagymértékű hasonlóságot mutatnak, kulcsfontosságú a helyi gazdaság erősítése, mely többek között (ám nem kizárólag) a turizmus fejlesztésén keresztül lehetséges. Gárdony esetén külön kiemeli az egyik cél, hogy ez az erősödés a helyi kisvállalkozók és termelők patronálásán keresztül történhet. Szintén Gárdony összefüggésében kiemelendő, hogy a jövőképhez hasonlóan – ám Velencével ellentétben – nem a települési turizmusról, hanem a tavi turizmusról és annak fejlesztéséről esik szó. Ám fontos megjegyezni, hogy Velence esetén a gazdaság talán nagyobb mértékben függ a turizmus ágazatától, és ennek a felismerése nagyban hozzájárul a megfelelő fejlesztési célok meghatározásában. A turizmus mellett a jelenlegi és jövőbeli lakók összetartása, megtartása, életkörülményeinek javítása szerepel mindkét település kapcsán, és összességében megállapítható, hogy az átfogó célok teljes mértékben összhangban vannak a jövőképpel.

4. *Tematikus célok és kulcsprojektek.* Velence esetén 4 tematikus középtávú cél került megfogalmazásra, míg Gárdony esetén 6 ilyen cél. Velencén 2 cél a városi lakosság körülményeinek javítását, települési kohéziót és a közszolgáltatások minőségi biztosítását szolgálják, míg 1-1 cél az oktatásfejlesztést és a turizmusfejlesztést fedli le. Gárdony összefüggésében a gazdasági célok között a helyi vállalkozók segítése és a turizmusfejlesztés áll, a társadalmi célok között a járásközpont szerep erősítése és a helyi közösség, lakosok összefogása található, míg a környezeti célok között az ökövárossá válást, a hangulatos városi környezetet találjuk.

Érdekes különbség, hogy amíg Gárdony esetén a 6 cél kettésével egy-egy fenntarthatósági pillérhez lett hozzárendelve, úgy ennek a kiemelése, szemléltetése Velencével kapcsolatban elmarad. Ennek egyik fő oka, hogy a 4 megfogalmazott cél főleg a társadalmi és gazdasági környezet javítását célozza, míg a természeti környezet szempontja nem jelenik meg. Ennek ellenére mindkét kulcspro-

jekt a környezeti aspektust állítja középpontba Velence esetén a Zöld város projekttel (pl. városi zöldterületek fejlesztése) és a fenntartható partfal rehabilitációval. Gárdonyt tekintve, a kulcsprojekt egyedül a Napsugár part projekt, mely a tóparti turizmust támogatja, mellyel kapcsolatban azonban említi a dokumentum, hogy a partfal-rehabilitációval szükséges összeegyeztetni.

5. *Projektek típusai és társadalmi fenntarthatóság.* A projektek 4 csoportba sorolhatók: kulcsprojektek, melyek megvalósítása alapvető fontosságú (KP), városközpont akcióterületi projektek (VP), hálózatos (egymással összefüggő, nagy területet lefedő projektek) (HP) és egyéb projektek (EP). Az összes projekt Velence esetében 36, Gárdonnyal összefüggésben 37. Míg Gárdony esetében az egyes projektek a fenntarthatósági pillérek szerint csoportosították, addig Velencénél ez elmaradt, a csoportosítást a szerzők végezték el a dokumentum alapján. Az akcióterületek a két település esetén nagyon eltérők: Velence vonatkozásában egy terület lett kijelölve, míg Gárdony kapcsán 4 ilyen terület, mely az 1. ábrán is látható. Ebből is adódhat, hogy míg Velencére vonatkozólag sokkal kevesebb projekt van az akcióterületre kijelölve, viszont a számokat tekintve szembeötlő különbség még, hogy az egyéb projektek száma Velencét illetőleg több mint 3-szor annyi, mint Gárdony esetén. Érdekes megnézni a projektek típusok közötti megoszlását is:

- Velence projektjei: 2 KP + 6 VP + 6 HP + 22 EP
- Gárdony projektjei: 1 KP + 23 VP + 7 HP + 7 EP

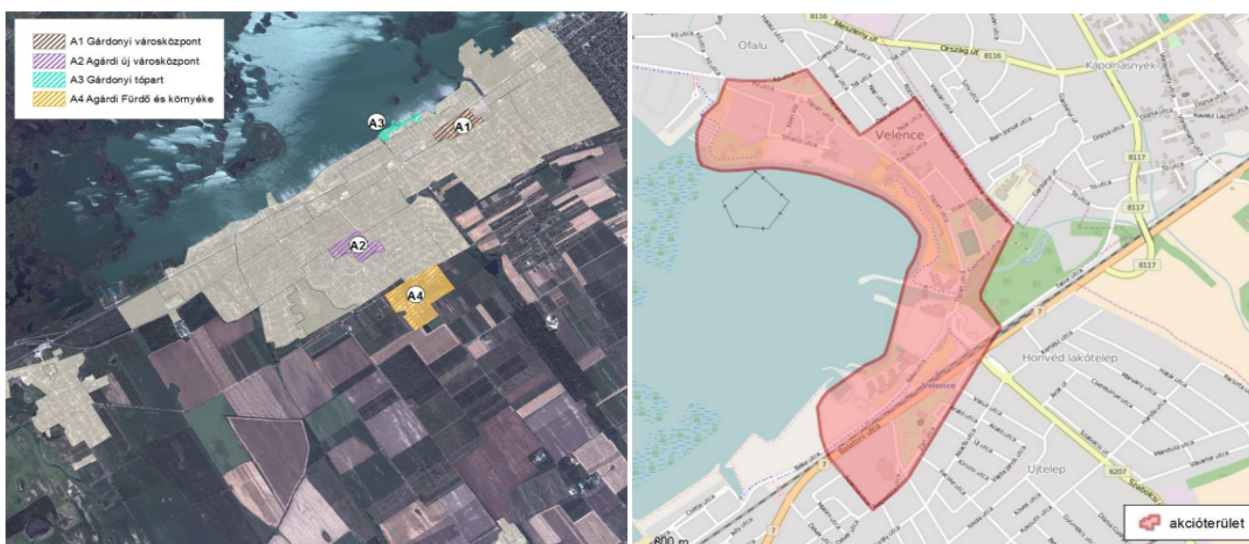
Velence összefüggésében a társadalom jólétét, a családok életének segítségét, az oktatás fejlesztését célzó vagy az önkormányzat munkájához hozzájáruló projektből összesen 21 van (3 VP+ 3 HP+ 15 EP). Ezek túlnyomó többségben az emberi, társadalmi szféra fejlesztését szolgálják, ám számos ebbe a kategóriába sorolt fejlesztés valójában a turizmushoz is szorosan kapcsolódik, mint például víziszínpad építése és a sportkomplexum felépítése, így ezek valamilyen szinten gazdasági érdekeket is szolgálnak. Gárdonyt tekintve, mindösszesen 7 (4 VP+ 3 EP) projektről beszélhetünk, például felnőttképzések és gimnáziumi képzések fejlesztése, mentálhigiénés szolgáltató és szociális központ létrehozása, tóparti ifjúsági közösségi tér kialakítása.

6. *Projektek és gazdasági fenntarthatóság.* Gárdony vonatkozásában 15 projekt (1 KP + 9 VP + 5 HP) célozza a gazdaság fejlesztését, ilyenek például szálláshelybővítés, termelői piacok kialakítása, tó környéki vállalkozói fórumok rendezése, termékek népszerűsítése. Velencét illetőleg a gazdasági oldalon a gárdonyival jóval kevesebb számú, mindössze 9 (2 VP+ 2 HP+ 5 EP) projekt, nagy része ennek a turizmusra fókuszál, ám az infrastruktúra fejlesztés, a városi piac kialakítása és a régebbi iparterületek hasznosítása is ide tartozik. Tehát mindkét város gazdasági fejlődése a turizmus és a helyi vállalkozások érvényesítése jellemzi, mely a két település hasonlóságát támasztja alá gazdasági szempontból.

7. *Projektek és környezeti fenntarthatóság.* Velence esetében mindössze 6 projekt (2 KP + 1 HP+ 2 EP) sorolható a kifejezetten vagy többnyire természeti környezet szempontját figyelembe vévő csoportba. Gárdony kapcsán érdemes megállapítani, hogy az ebbe a kategóriába sorolt fejlesztések legtöbbször csupán infrastruktúrafejlesztés és városintézmények korszerűsítése, építése, melyek nem igazán a természeti környezet javítását szolgálják, csupán a városi környezet élhetőségét javítják. Mégis

ebben a csoportban érdemes említeni ezen projekteket, hiszen a dokumentum ezen meghatározás alapján csoportosította az intézkedéseket, tehát 17 projekt sorolható ide (10 VP+ 3 HP + 4 EP). Ezek közül kifejezetten természeti környezetre irányul 5 projekt, például a felszíni vízvezetés megoldása, központi park kialakítása, geotermikus rendszer bővítése.

1. ábra: Velence (jobbra) és Gárdony (balra) városi akcióterületei  
Figure 1. The urban action areas of Velence (right) and Gardony (left)



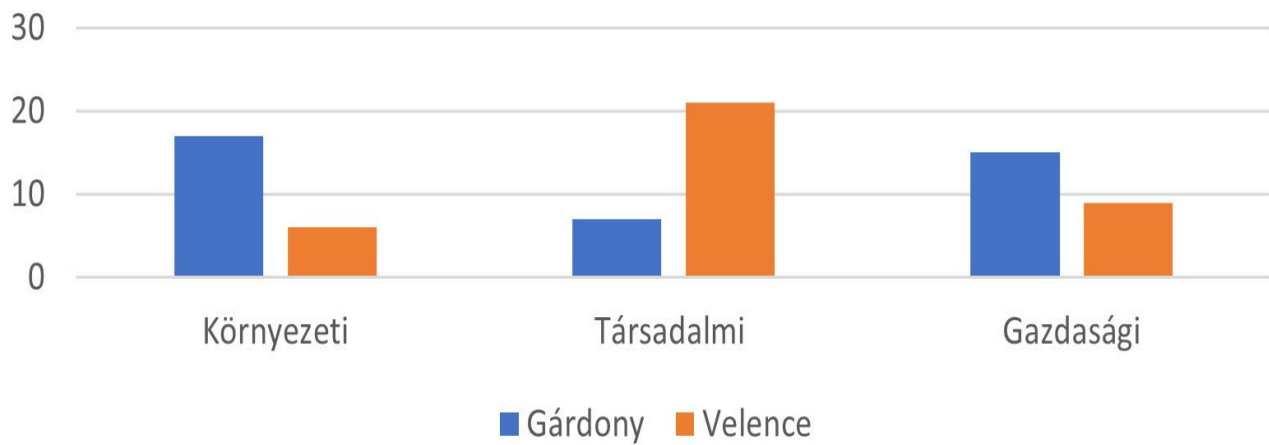
Forrás: Gárdony Város Önkormányzata, 2016, Velence Város Önkormányzata, 2016  
Sources: Gárdony Város Önkormányzata, 2016, Velence Város Önkormányzata, 2016

8. *A fejlesztések érintettjei.* Mindkét város esetében a stratégia igyekszik a lehető legtöbb helyi érintettet szemszögéből vizsgálni a szükséges fejlesztéseket, így a helyi vállalkozások fejlesztése, a helyi lakosok érdekeinek érvényesítése, a turisták minőségi időtöltésének biztosítása mind-mind megjelennek egyes projektekből. E tekintetben elmondható, hogy azonos mértékben veszi figyelembe az egyes csoportok érdekeit, mely a korcsoportokra is értendő, hiszen mind az oktatás, a szabadidős lehetőségek fejlesztése a fiatalok és gyermeket nevelő családok számára, mind az élhető zöldterületekkel, kulturális rendezvényekkel az idősebb korosztálynak is kedveznek a városok.

9. *Klímaadaptációs törekvések.* A két vizsgált település fejlesztései között kifejezetten a klímaadaptációra törekvés nem jelenik meg, hiányként értelmezhető a tervezésben. Ennek ellenére a korábban vizsgált környezeti és társadalmi aspektusokhoz sorolt fejlesztési tervek között számos a klíma szempontjából is pozitív következményeket vonhat maga után, ilyenek például a zöld felületek karbantartása, a fenntartható partfal-rehabilitáció vagy az ökovárossá válás mint cél Gárdony esetében. Érdekes megjegyezni, hogy a járás települései közül egyedül Pázmánd tagja a Klímabarát Települések Szövetségének, melyhez való csatlakozás nagyban elősegítené a tó körüli települések környezetfejlesztési irányának megfelelő kijelölését.



2. ábra: Velence és Gárdony projektjei a fenntarthatóság három pillére szerint csoportosítva  
Figure 2. Velence and Gardony projects grouped according to the three pillars of sustainability



Forrás: saját összeállítás  
Source: own compilation

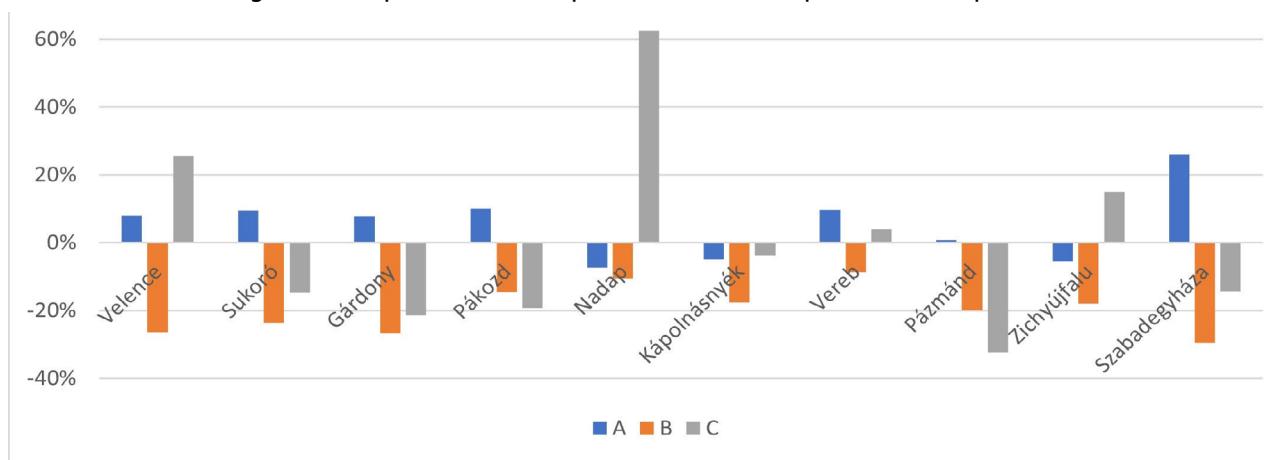
10. *Fenntarthatósági értékelés.* Ennek a szempontnak az értékelésekor Gárdony esetében a dokumentumban foglaltak szerint alkalmaztam a csoportosítást, míg Velence összefüggésében a szerzők által kialakított csoportok kerültek feltüntetésre a 2. ábrán. Ennek alapján Gárdony vonatkozásában a környezeti és gazdasági problémák megoldására helyeződik a hangsúly, míg a társadalmi szempont háttérbe szorul (bár a környezeti projektek nemcsak a természeti, hanem a városi környezetet is magába foglalta). A városi településfejlesztési stratégia Velencét illetően a helyi lakosok életminőségét nagyban javító szociális, társadalmi fejlesztésekben gazdag, ám a gazdaság élénkítésére főleg a turizmus területén található fejlesztési terveket, és a környezet megóvása is kisebb súllyal jelenik meg (Gárdony Város Önkormányzata, 2016), (Velence Város Önkormányzata, 2016). A fejlesztéseket tekintve, a meglévő helyi jó gyakorlatokon és irányelveken kívül nagy szükség lenne további környezettudatos fejlesztésekre, hiszen ezek által nő egy település és közvetlen környezetének élhetősége, egészségesebb és tisztább környezetet biztosít a lakók és látogatók számára, valamint a vezetés elköteleződése a lakosok szemléletformálásához is nagyban hozzájárul (Darányi & Gálosi-Kovács, 2011). A tó állapotához kapcsolódóan „a tópartra irányuló döntések között az elsődleges a vízszintszabályozás kérdésének felülvizsgálata, elsősorban az éghajlatváltozás hatásainak, a tó optimális tájhasznosításának és az ökológiai szempontok (pl. élőhelyek védelme, nádasállomány igényei) a jelenleginél hangsúlyosabb figyelembevételével” (Boromisza, 2012, p. 108), melynek tekintetében hiány mutatkozik a gárdonyi és velencei stratégiák esetén.

### A Gárdonyi járás települési sorrendje a fenntartható fejlődés megközelítésében

Az adatok alakulását 2010-ben és 2018-ban minden mutatóra a melléklet tartalmazza, ebben a részben csupán a változási eredményeket értékeljük először, majd pedig összehasonlításképpen a 2018-as adatok alapján felállítható sorrenddel hasonlítjuk össze.

3. ábra: A három vizsgált környezeti mutatóban bekövetkezett százalékos változás 2010 és 2018 között Gárdonyi járás településeire, ahol A: Háztartási villamosenergia fogyasztás (1000 kwh/fő) B: Háztartási gázfogyasztás (1000 m<sup>3</sup>/fő) C: összes elszállított hulladék/fő

Figure 3. Percentage change in the three examined environmental indicators between 2010 and 2018 in the settlements of Gárdonyi district, where A: Household electricity consumption (1000 kwh / person) B: Household gas consumption (1000 m<sup>3</sup> / person) C: total transported waste / person



Forrás: saját összeállítás TEIR adatok alapján  
Source: own compilation based on TEIR data

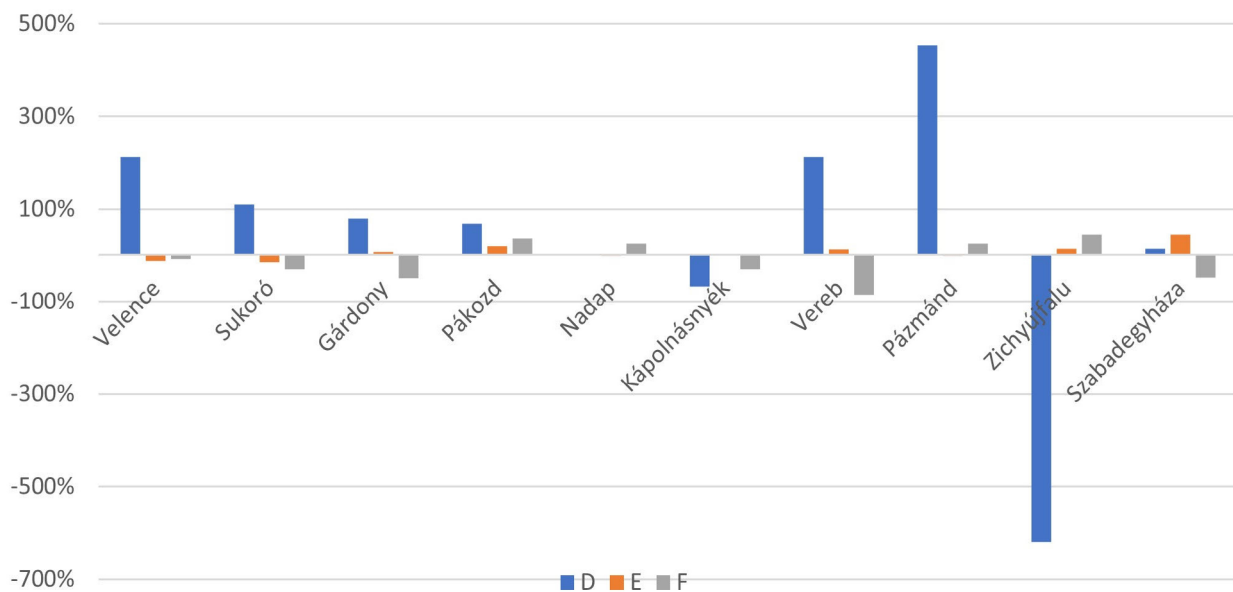
A környezeti mutatók esetén az egy főre jutó szolgáltatott összes villamosenergia (1000 kWh) tekintetében (3. ábrán „A” jellel) a tudatosságot a csökkenő fogyasztással tudjuk vizsgálni csakúgy, mint a háztartási gázfogyasztás (1000 m<sup>3</sup>/fő) vonatkozásában (diagramon „B” jellel). Érdekes, hogy a két mutató értékeiben megfigyelhető tendencia az egyes települések esetén nagyon eltér. A villamosenergia fogyasztását Nadap, Kápolnásnyék és Zichyújfalu kivételével minden település növelte, a gázfogyasztást tekintve viszont minden település sikeresen csökkentette. Ám a kialakult kedvező változások nem feltétlen a tudatosságra utalhatnak. A korszerűsítésnek köszönhetően csökkent tehát a gázfogyasztás, ám a nyári melegekben történő légkondicionáló készülékek használata miatt nőtt a villanyfogyasztás (a klímaváltozásnak köszönhetően), illetve az új építésű lakóépületek, (többségében jól szigetelt, könnyű szerkezetes házak) is kizárólag villanyáram felhasználással rendelkeznek.

Az egy főre jutó összes elszállított hulladék mennyiségének (tonna) tekintetében (diagramon „C” jellel) a negatív irányú változás jelent környezeti szempontból pozitív eredményt, így e tekintetben Nadap és Velence esetében találjuk a legrosszabb eredményeket, míg Pázmánd, Pákozd és Gárdonyi kiemelkedő mértékben értek el csökkenést. Velence a három mutatóból kettő tekintetében rossz

irányú tendenciát mutat, egyedül a gázfogyasztásban mutat jó irányú a fejlődést, míg Gárdony vonatkozásában 2 mutató a 3-ból jó irányban változott.

4. ábra: A vizsgált három társadalmi mutatóban bekövetkezett változás 2010 és 2018 között a Gárdonyi járás településein, ahol D: Vándorlási egyenleg ezrelék E: Öregedési mutató F: Települési könyvtárak beiratkozott olvasói népességarányosan

Figure 4. The change in the three examined social indicators between 2010 and 2018 in the settlements of Gárdonyi district, where D: Migration balance per thousand E: Aging indicator F: Registered readers of settlement libraries in proportion to population



Forrás: saját összeállítás TEIR adatok alapján  
Source: own compilation based on TEIR data

A társadalmi mutatók közül az első vizsgált mutató a vándorlási egyenleg (ezrelék, D jellel), melynek értékei a 4. ábrán láthatók, és amelyből az látszik, hogy a legnagyobb változás Pázmánd és Zichyújfalu települések esetén történt – az előbbi pozitív, míg az utóbbi negatív irányban. Pázmándra és Verebre vonatkozólag ez azzal is magyarázható, hogy Budapest agglomerációjának számító települések, viszonylag alacsony telekárakkal, így többen megengedhetik maguknak a kiköltözést ezekre a településekre, alvó városokként funkcionálnak. Gárdony célkitűzéseinek megfelelően szintén nőtt a vándorlási egyenleg, ennek ellenére az öregedési mutató továbbra is kismértékű növekedésről tanúskodik.

Az öregedési mutató (a 4. ábrán E jellel) tekintetében Velence és Sukoró érte el a legnagyobb pozitív változást, mely adódhat a családok számára kedvező települési feltételekből, Pákozd és Szabadegyháza viszont szignifikáns mértékű negatív tendenciát mutat, hiszen periférikus településekként a fiatal munkaerő elvándorlásával kell megküzdeniük. Az utolsó vizsgált mutató, a népességarányosan vizsgált könyvtárba beiratkozott lakosok száma (a 4. ábrán F jellel) a kultúrára igyekszik reflektálni, melynek esetében 10-ből 6 településen negatív tendencia volt megfigyelhető, bár Zichyújfalu, Pázmánd, Nadap és Pákozd pozitív irányú változást ért el. Kritikaként megfogalmazható, hogy e mutató

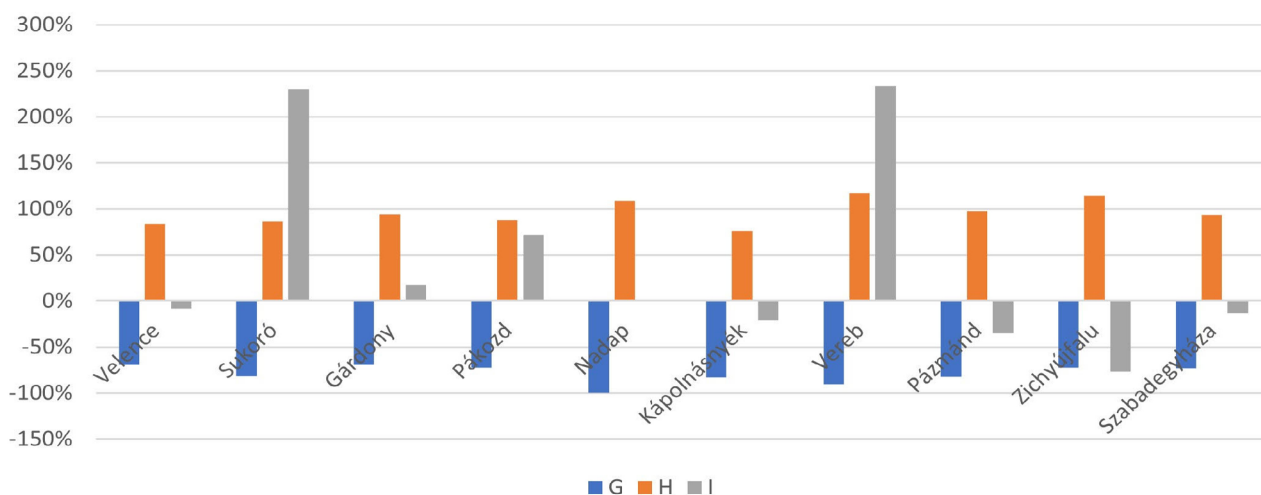
jelentősége csökkent az utóbbi években az internet térhódításával, illetve csupán a fenntarthatóság szempontjából lehet releváns, a desztinációmenedzsment szempontjából kevésbé.

Velence tehát a vizsgált társadalmi mutatókból 2 esetén, Gárdony pedig 1-et illetően ért el pozitív irányú fejlődést (mely talán a társadalmi szempontú projektek kis számának is köszönhető).

A gazdasági mutatók vizsgálatát a nyilvántartott álláskeresők számával (a munkaképes korú népesség százalékában) kezdtem (5. ábrán „G” jellel). E tekintetben a csökkenő tendencia volt kívánatos, és ezt a kritériumot minden járási település teljesítette, mely abszolút pozitív eredmény. Az egy lakosra jutó összes nettó jövedelem (Ft) változását vizsgálva („H” jellel) elmondható, hogy minden település szintén pozitív irányú változást ért el, az egész járásban nőtt a jövedelem közel azonos mértékben.

5. ábra: A vizsgált három gazdasági mutatóban bekövetkezett változás 2010 és 2018 között a Gárdonyi járás településein, ahol G: Nyilvántartott álláskeresők a munkaképes korú népesség százalékában H: Egy lakosra jutó összes nettó jövedelem I: Regisztrált vállalkozások által foglalkoztatottak száma

Figure 5. The change in the three examined economic indicators between 2010 and 2018 in the settlements of Gárdony district, where G: Registered jobseekers as a percentage of the working age population H: Total net income per capita I: Number of persons employed by registered enterprises



Forrás: saját összeállítás TEIR adatok alapján  
Source: own compilation based on TEIR data

A harmadik vizsgált mutató a regisztrált vállalkozások által foglalkoztatottak számának (fő) változását mutatja (5. ábrán „I” jellel), melynek alapján Nadap (melynek értékét nem szemléltettem, túl nagymértékű volt a többi adathoz képest), Sukoró és Vereb érte el a legnagyobb fejlődést, míg Velence, Kápolnásnyék, Pázmánd és Szabadegyháza esetén csökkent a foglalkoztatottak száma (ezzel együtt a regisztrált vállalkozások száma is). Ez több okra is visszavezethető. Sukoró és Velence kifejezetten agglomerációs településeknek számítanak, így a munkanélküliség csökkenésével egyidőben végbemenő helyi foglalkoztatottak számának csökkenése az ingázás növekvő arányára utal, valamint a kifejezetten tóparti turizmusból élő vállalkozások nagy része kisvállalkozás, egyéni vállalkozó, kevés foglalkoztatottal. Velence tehát a gazdasági mutatókat tekintve csupán az első kettő tekintetében ért

el pozitív változást, és ezekben sem a legnagyobb mértékűeket, Gárdony pedig mindhárom mutató esetén pozitív irányú változáson ment keresztül.

Velence és Gárdony mutatóiban bekövetkezett változásokat vizsgálva elmondható, hogy Velence a 9 mutatóból 5 esetén ért el megfelelő irányú változást, míg Gárdonyt illetően ez a szám 6. Velence vonatkozásában a leggyengébb terület a környezeti mutatók esetén tapasztalható, míg Gárdonyt tekintve ez a társadalmi mutatócsoport.

Összesítve mutatónként, mutatócsoportonként és összesen a pontokat az 6. ábra tartalmazza. Ez alapján környezeti mutatók összesítésében Gárdony és Pázmánd érte el a legjobb eredményt, Vereb a legrosszabbat, de szorosan követi Pákozdd, Nadap és Velence. Társadalmi mutatók összesítésében a legjobb helyen Pázmánd és Velence áll. Ez utóbbi a hatásos településfejlesztési projekteknek is köszönhető, melynek vizsgálatakor megállapításra került, hogy a társadalmi célokra fókuszáltak leginkább. Társadalmi szempontból a legutolsó helyet Szabadegyháza foglalja el, mely – tekintve, hogy nem turizmussal érintett, járási tekintetben periférikusan elhelyezkedő település – érthető, ám meglepő, hogy Gárdony követi a sorban. A gazdasági mutatók tekintetében Nadap és Vereb kiemelten jó eredményt ért el, míg Velence az utolsó helyen végzett e tekintetben.

A végső összesített eredmény alapján a változások irányát és mértékét a települések között három egyenlő osztásközű kategóriára osztottuk a pontszámok alapján. Értelemszerűen a legkisebb pontszámmal rendelkezők érték el a legjobb fenntarthatósági eredményt, ezeket a településeket zölddel jelöltem az utolsó oszlopban. Őket követi a középső csoport sárga színnel jelölve, és végül a legrosszabb harmadba tartozókat pirossal jelöltük.

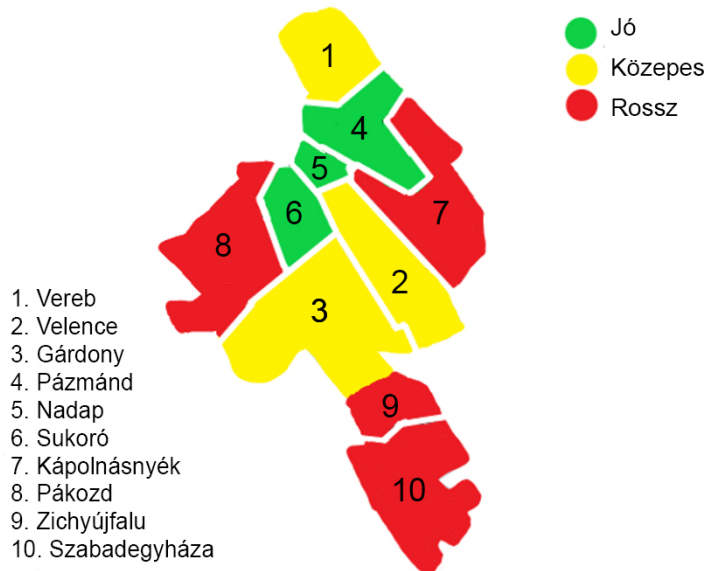
A legjobb eredményű csoportba tartoznak: Nadap, Sukoró, Pázmánd, három olyan település, mely a tó kevésbé forgalmas északi partján helyezkedik el. Ezek közül közvetlen tókapcsolattal csak Sukoró rendelkezik. A három település közös jellemzője, hogy 2010-ben még a régi, kisvárosias-falusias jelleg volt mérvadó, ám 2018-ra a nagymértékű fejlesztéseknek köszönhetően megnőtt a népszerűségük, és mivel az indikátor a változás mértékét vizsgálja, ezért kerülhettek a legjobbak közé. A középső csoportban: Velence, Gárdony és Vereb, melyek közül az első kettő a térség legjelentősebb gazdasági, társadalmi központjának tekinthető település, és e szerepük már 2010-ben is meghatározó volt. Így talán a változások nem olyan drasztikus mértékben tapasztalhatók. hiszen egy magasabb színvonalról indultak a vizsgálat során. A legrosszabb teljesítményű csoportba tartoznak: Zichyújfalu, Szabadegyháza, Pákozdd és Kápolnásnyék, melyből az első kettő a periférikus, turizmussal nem érintkező jellegből adódóan, ám az agglomerációba sem tartozóként nem részesültek megfelelő mértékben társadalmi, gazdasági fejlesztésekből, beruházásokból.

Érdekes eredményre jutunk azonban, ha az eredeti módszertantól eltérve a 2018-as adatokat abszolút értékben hasonlítjuk össze (7. ábra). A következő ábrán ezen adatokat láthatjuk és az ezek nyomán kialakult új sorrendet.

A korábbi gyakorlatnak megfelelően három, egyenlő osztályközű csoportra bontottuk a települések összpontszámát. E sorrend esetén az első szembeötlő különbség a változások eredményéhez képest,

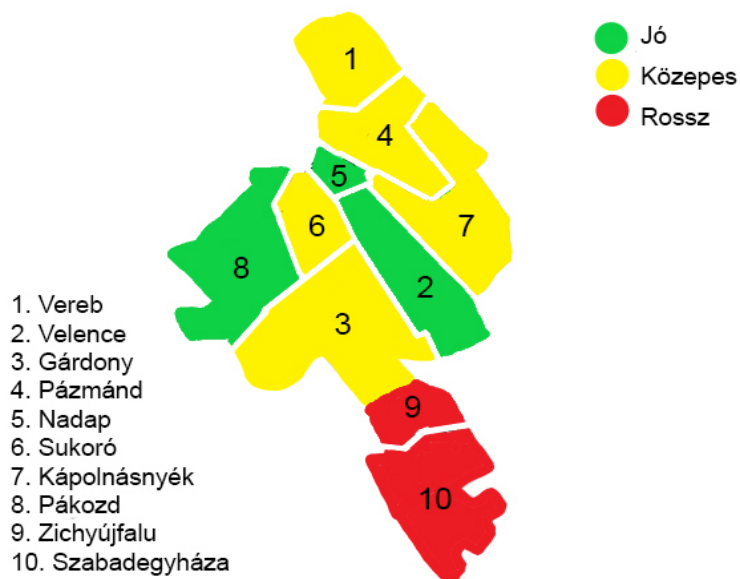
hogy a korábban nagyjából azonos elemszámú csoportok helyett egy erős középsztyált, mindössze két elemszámú alsó osztályt találunk, és az számos település más csoportban foglal helyet.

6. ábra: A mutatók alapján felállított sorrend a Gárdonyi járás településein a 2010 és 2018 közötti változás alapján  
 Figure 6. Ranking based on the evaluated indicators in the settlements of Gárdony district according to the change between 2010 and 2018



Forrás: saját összeállítás TEIR adatok alapján  
 Source: own compilation based on TEIR data

7. ábra: A mutatók alapján felállított sorrend a Gárdonyi járás településein 2018-ban  
 Figure 7. Ranking based on the evaluated indicators in the settlements of Gárdony district in 2018



Forrás: saját összeállítás TEIR adatok alapján  
 Source: own compilation based on TEIR data

Az abszolút értékek tekintetében tehát 2018-ban Velence a második legjobb helyen található a települési rangsorban, mely arra utal, hogy – bár kisebb mértékű változáson esett keresztül, ám – összességében fenntarthatóbb a legtöbb járási településnél. Gárdony ellenben nagyobb pozitív változtatásokra volt képest, mint Velence, de a 2018-as adatok szerint egy helyet ront ebben a megközelítésben a rangsorban a középső kategóriába sorolható fenntarthatóság alapján. Érdekes viszont, hogy Velence teljesítménye a korábbi vizsgálati eredményekkel szemben a környezeti aspektusnál meghaladja Gárdony teljesítményét. Ez az új sorrend reálisan ábrázolja a térség jelenlegi szerkezetét, hiszen a központi tóparti településektől távol eső Szabadegyháza és Zichyújfalu végeztek az utolsó két helyen a leggyengébb kategóriában, mely eredmény a valós gazdasági, társadalmi hátrányát mutatja a periférikus településeknek.

## KÖVETKEZTETÉSEK

A feltárt szakirodalom és a kutatások alapján megállapítható, hogy a Velencei-tó védelmének érdekében irányelvek és célkitűzések születtek, ám a megvalósítás hatékonyságában, illetve a felelősök kijelölésében, fejlesztésekben hiány mutatkozik. A lokális ellentétek és a természeti környezet állandóságába vetett hit a tó állapotának drasztikus romlását eredményezte annak ellenére, hogy a vizsgált, a Velencei-tó turizmusának fő haszonélvezői, Velence és Gárdony települések által tervezett és megvalósított projektek társadalmi és gazdasági fejlődést eredményeztek.

A tó körüli településeket, valamint a Gárdonyi járás további településeit a turizmus mellett agglomerációs hatások is érik. Így az egyes települések esetén fellépő fenntarthatósági különbségekhez a vizsgált kilenc mutatón kívül érdemes lenne további számszerűsíthető és nem számszerűsíthető (kvalitatív) mutatókon alapuló kutatást végezni, illetve az eredmények mögött meghúzódó lokális helyzetet mélyebben feltérképezni, hogy tiszta kép készüljön a viszonyokról és egyes erősségekről, gyengeségekről.

A jövőben a jelen megállapítások alapján érdemes a kutatást a helyi szereplők aktív bevonásával folytatni, például Velence és Gárdony városok önkormányzati képviselőjének megkérdezésével, környezetvédelmi intézkedések településfejlesztési tervbe való integrálási lehetőségeinek feltárásával. Véleményem szerint a turizmus megfelelő fejlesztései és a természeti, épített környezet megóvásának figyelembevételével hozott rendelkezések és projektek pozitív hatással lehetnek a fenntarthatóság mindhárom pillérére. A kérdés csupán az, hogy hajlandóak-e és tudnak-e hatékonyan cselekedni a lokális és központi szereplők az ország jelentős turisztikai célpontjának számító Velencei-tó megóvása érdekében, hogy számos generáció élvezhesse az általa nyújtott hasznosítási lehetőségeket – az ökoszisztéma sértetlensége mellett.

## IRODALOMJEGYZÉK

- Bacsi, Z., Kovács, E., Lőke, Z., & Horváth, K. (2014). What can tourism destination management do in health tourism destinations? An empirical analysis. *Journal of Economy and Society*, 6(4), 48–67.
- Bhuiyan, M. H., Siwar, C., & Ismail, S. M. (2016). Sustainability Measurement for Ecotourism Destination in Malaysia: A Study on Lake Kenyir, Terengganu. *Soc Indic Res*. 128, 1029–1045. <https://doi.org/10.1007/s11205-015-1068-5>
- Boromisza, Z. (2012). *Tópartok tájépitészeti szempontú vizsgálati elvei és módszerei a Velencei-tó példáján*. [Doktori Disszertáció, Budapesti Corvinus Egyetem] [core.ac.uk/download/pdf/153149389.pdf](http://core.ac.uk/download/pdf/153149389.pdf)
- Chen, X., Chen, Y., Shimizu, T., Niu, J., Nakagami, K., Qiang, X., Jia, B., Nakajimah, J., Han, J., & Li, J. (2017). Water resources management in the urban agglomeration of the Lake Biwa region, Japan: An ecosystem services-based sustainability assessment. *Science of The Total Environment*, 586, 174–187, <https://doi.org/10.1016/j.scitotenv.2017.01.197>
- Csete, M. (2006). A fenntarthatóság helyi megvalósítása, *Gazdálkodás*, 50(16), 62–69.
- Csete, M. (2007). Klímaváltozás és a települések fenntarthatósága, *KLÍMA 21 FÜZETEK*, 1(51), 71–88.
- Darányi, V., & Gálosi-Kovács, B. (2011). A környezettudatos település fejlesztés, mint az élhetőbb települési környezet megteremtésének eszköze. *Modern Geográfia*, 6(3), 44–72.
- ESPON. (2021a). *LAKES - territorial analysis of spatial progress and integrated development opportunities of large lakes in Europe*. <https://www.espon.eu/lakes>
- ESPON. (2021b). *Targeted analysis: Lake Balaton*. [https://www.espon.eu/sites/default/files/attachments/03\\_LAKES\\_Interim\\_Annex2.1\\_Regional\\_report\\_Balaton.pdf](https://www.espon.eu/sites/default/files/attachments/03_LAKES_Interim_Annex2.1_Regional_report_Balaton.pdf)
- Faragó, Z. (2021). Gondolatok a velencei-tavi halpusztulásról, *Velencei Híradó*, 2021(9), 22-23.
- Gárdony Város Önkormányzata (2016). *Gárdony Város Integrált Településfejlesztési Stratégiája*, [https://www.gardony.hu/\\_user/browser/File/2015szeptember/2\\_G%C3%81RDONY%20v%C3%A1ros%20Integr%C3%A1lt%20Telep%C3%BC1%C3%A9sfejleszt%C3%A9si%20Strat%C3%A9gi%C3%A1ja.pdf](https://www.gardony.hu/_user/browser/File/2015szeptember/2_G%C3%81RDONY%20v%C3%A1ros%20Integr%C3%A1lt%20Telep%C3%BC1%C3%A9sfejleszt%C3%A9si%20Strat%C3%A9gi%C3%A1ja.pdf)
- Gerhard, Á. (2021). A velencei turizmus lehetőségei 2021-ben. *Velencei Híradó*, 29(1), 8–11.
- KlímaBarát Települések Szövetsége: <http://www.klimabarát.hu/>, 2022.01.30.
- Köbli, Á. (2021). A helyi lakosok életminőségének vizsgálata a magyar fürdővárosokban. *Modern Geográfia*, 16(1), 37–58.
- Közép-dunántúli Vízügyi Igazgatóság. (2020). *Jelentős vízgazdálkodási kérdések, Velencei-tó vízgyűjtő-gazdálkodási tervezési alegység vitaanyag*. Székesfehérvár. [https://vizeink.hu/wp-content/uploads/2020/04/1\\_14\\_Velencei\\_to\\_JVK\\_2020\\_04\\_22.pdf](https://vizeink.hu/wp-content/uploads/2020/04/1_14_Velencei_to_JVK_2020_04_22.pdf)
- KSH. (2019). *A fenntartható fejlődés indikátorai, 2018*, Központi Statisztikai Hivatal. <https://www.ksh.hu/docs/hun/xftp/idoszaki/fenntartfejl/fenntartfejl18.pdf>
- Kupi, L. (2004). *Város volt, város lett* (Velence története). Velence Önkormányzata.



- Kutics, K. (2013). Sekély vizű tavak jellegzetességei és problémái, *Acta Scientiarum Socialium*, 39, 11–34.
- Lőrincz, K., Banász, Zs., & Csapó, J. (2020). Customer Involvement in Sustainable Tourism Planning at Lake Balaton, Hungary–Analysis of the Consumer Preferences of the Active Cycling Tourists, *Sustainability*, 12(12), 1–18. <https://doi.org/10.3390/su12125174>
- Lőrincz, K., Raffay, Á., & Hajmásy, G. (2020). *A turisztikai desztinációmenedzsment rendszer gazdasági fenntarthatósága Magyarországon*. Pannon Egyetem. <https://www.researchgate.net/publication/341002806>
- Magyar Turisztikai Ügynökség. (2021). *TURIZMUS 2.0 - NUTS2030*. [https://mtu.gov.hu/documents/prod/NTS2030\\_Turizmus2.0-Strategia.pdf](https://mtu.gov.hu/documents/prod/NTS2030_Turizmus2.0-Strategia.pdf)
- Magyarország Kormánya. (2003). *A Velencei-tó-Vértés Kiemelt Üdülőkörzet Területfejlesztési Konceptiójáról* (Kormány határozat 117/2003. (XI.28)). <https://net.jogtar.hu/jogszabaly?docid=A03H1117.KOR&txtreferer=A>
- Magyarország Kormánya. (2013). *Nemzeti Fejlesztés 2030, Országos Fejlesztési és Területfejlesztési Konceptió*, (Kormányhatározat 1254/2012. (VII. 19.) alapján), [https://njt.hu/document/24/243920144130000001\\_1.PDF](https://njt.hu/document/24/243920144130000001_1.PDF)
- Mavrommati, G., Baustian, M.M. & Dreelin, E.A. (2014). Coupling Socioeconomic and Lake Systems for Sustainability: A Conceptual Analysis Using Lake St. Clair Region as a Case Study. *AMBIO* 43, 275–287. <https://doi.org/10.1007/s13280-013-0432-4>
- NFFT (2019). *Cselekvési Terv Javaslat a természeti örökségünk védelméről és a természeti erőforrások fenntartható használatáról*. [https://www.parlament.hu/documents/1238941/1240162/nfft\\_allasfoglas\\_termeszet\\_vegleges\\_20190530\\_HONLAPRA.pdf/741aaa4b-16b1-ac81-fc8b-a0cf1ea442fa](https://www.parlament.hu/documents/1238941/1240162/nfft_allasfoglas_termeszet_vegleges_20190530_HONLAPRA.pdf/741aaa4b-16b1-ac81-fc8b-a0cf1ea442fa)
- Országos Területfejlesztési és Területrendezési Információs adatbázisai, [www.teir.hu](http://www.teir.hu), 2021.12.14.
- Pomucz, A. B., & Csete, M. (2015). Sustainability Assessment of Hungarian Lakeside Tourism Development, *Periodica Polytechnica Social and Management Sciences*, 23(2), 121–132. <https://doi.org/10.3311/PPso.7506>
- Pro Régió Nonprofit Közhasznú Kft. (2012). *Velencei-tó, mint regionálisan kiemelt térség cselekvési stratégiája (előkészítő tanulmány)*. Budapest: Európai Mezőgazdasági Vidékfejlesztési Alap. [http://www.terport.hu/webfm\\_send/4051](http://www.terport.hu/webfm_send/4051)
- Regdánszki, T., & Siklós, G. (2021). *A Velencei-tó oxigénháztartásának problémái és a halpusztulás*. Országos Vízügyi Főigazgatóság. <http://www.ovf.hu/hu/korabbi-esemenyek/a-velencei-to-oxigen-haztartasanak-problemai-es-a-halpusztulas>
- Remenyik, B., Tóth, G., & Molnár, C. (2012). *A tóturizmus helyzete és fejlesztési lehetőségei Magyarországon*. Miskolci Egyetem. <https://docplayer.hu/1252413-A-toturizmus-helyzete-es-fejlesztési-lehetosegei-magyarorszagon-dr-remenyik-bulcsu-dr-toth-geza-dr-molnar-csilla-1.html>
- Shamim, A. S. (2012). Tourism and Lake Sustainability: A Case Study of Dal Lake International, *Journal of Environmental Sciences*, 1(4), 230–234.

- Szalai, Á., & Fabula, Sz. (2021). Az okos vidékfejlesztés lehetőségei és korlátai Magyarországon, *Modern Geográfia*, 16(1), 59–79. <https://doi.org/10.15170/MG.2021.16.01.04>
- Szlávik, J., & Csete, M. (2004). A fenntarthatóság érvényre juttatása és mérhetősége települési-kisregionális szinten. *Gazdálkodás*, 48(4), 10–27.
- UNWTO. (2021). *Tourism in the 2030 Agenda*. <https://www.unwto.org/tourism-in-2030-agenda>
- Valkó, L. (2003). *Fenntartható/környezetbarát fogyasztás, tanári kézikönyv*. NSZI.
- Velence Város Önkormányzata. (2016). *Velence város integrált településfejlesztési stratégiája*, [http://www.velence.hu/images/objects/Velence\\_V%C3%A1ros\\_Integr%C3%A1lt\\_Telep%C3%BCI%C3%A9.pdf](http://www.velence.hu/images/objects/Velence_V%C3%A1ros_Integr%C3%A1lt_Telep%C3%BCI%C3%A9.pdf)
- Velence Város Önkormányzata. (2021). *Közvélemény-kutatás a turizmus helyzetéről Velence településen*. Velence Város Önkormányzata. [http://www.velence.hu/images/objects/velence\\_kerdoiv\\_helyiekre\\_20\\_old.pdf](http://www.velence.hu/images/objects/velence_kerdoiv_helyiekre_20_old.pdf)
- Vízügyi Elnöki Testület. (2018). *Minden csepp víz számít, vízügyi cselekvési program, Vízügyi elnöki testület zárójelentése*, [https://www.keh.hu/pic/upload/files/VET\\_jelentes\\_0314.pdf](https://www.keh.hu/pic/upload/files/VET_jelentes_0314.pdf)
- Vollenweider, R. A., & Kerekes, J. (1982). *OECD Eutrophication of Waters: Monitoring, Assessment and Control*, Paris.
- Wirth, G. (2017). *Helyi gazdaságfejlesztési lehetőségek a Velencei-tónál* [Doktori Disszertáció, Szent István Egyetem]. <http://phd.szie.hu/?docId=15670>
- Zöldy, M., Szalmané Csete, M., Kolozsi, P. P., Bordás, P., & Török, Á. (2022). Cognitive Sustainability. *Cognitive Sustainability*, 1(1), 1–7. <https://doi.org/10.55343/cogsust.7>

*Ez a mű a Creative Commons Nevezd meg! – Ne add el! – Ne változtasd! 4.0 nemzetközi licence-feltételeinek megfelelően felhasználható. (CC BY-NC-ND 4.0)*

<https://creativecommons.org/licenses/by-nc-nd/4.0/>

*This open access article may be used under the international license terms of Creative Commons Attribution-NonCommercial-NoDerivatives 4.0 (CC BY-NC-ND 4.0)*

<https://creativecommons.org/licenses/by-nc-nd/4.0/>

