

## НОВЫЕ МАТЕРИАЛЫ ПО КУЛЬТУРЕ ДРЕВНИХ ВЕНГРОВ В ПРИУРАЛЬЕ

Константин Александрович Руденко\*

Ключевые слова: археология, Великая Венгрия, хазары, Хазария, Хазарский каганат, Урал, Волга, средневековое искусство

Kulcsszavak: régészet, Magna Hungaria, kazárok, Kazária, Kazár Kaganátus, Urál, Volga, középkori művészet

Константин Александрович Руденко

Новые материалы по культуре древних венгров в Приуралье

В статье рассматриваются редкие находки эпохи Хазарского каганата (IX – начало X вв. н.э.), связанные своим происхождением с древними уграми. Это серебряные блюда и бляхи из случайных находок в Западной Сибири и других местах. Выделяется круглая бляха с изображением всадника (охотника), на левой руке которого сидит хищная птица. Сравнение с другими изображениями всадников на серебряных чашах и блюдах, датированных IX–X вв., показало, что данный рисунок выполнен венгерским художником в IX в. Можно предположить, что на накладке изображен реальный человек, а не условный персонаж. Детали одежды и снаряжения коня имеют абсолютные археологические соответствия в материалах захоронений могильников IX–X вв. в Подонье, Южном Урале и Средней Волге. Всадники изображены еще на нескольких изделиях. Это накладки на сумочку, изготовленные, вероятно, хазарским ремесленником. На одной из них имеется изображение фантастического всадника. Учитывая другие находки, которые можно связать с Хазарией, например, костяные накладки с изображением дракона из Шиловского кургана, можно предположить, что часть художественных изделий Хазарского каганата были изготовлены ювелирами Согда.

Konsztantyin Alekszandrovics Rudenko

A korai magyar problematikát érintő újabb leletek az Urál nyugati előteréből

A cikkben a szerző azokat a Kazár Kaganátus időszakából származó ritka leleteket tekinti át (9. század – 10. század eleje), amelyek eredete a magyarok elődeivel hozható összefüggésbe. Ezen leletek közé ezüsttálak és lemezes korongok tartoznak, amelyek szórványleletként kerültek elő Nyugat-Szibériából és más területekről. Közülük kiemelkedik egy lemezes korong, amelyet egy lovas (vadász) ábrázolása díszít, akinek bal karján egy ragadozó madár ül. Összevetve ezt a különböző 9–10. századi ezüstcsészékről és -tálakról ismert lovasábrázolásokkal, arra a következtetésre juthatunk, hogy ez az ábrázolás egy 9. századi magyar mester munkája. Feltételezhetjük, hogy a korongon valós emberábrázolás látható, és nem egy képzeletbeli alak. A ruházat és a lószerszámzat elemei tökéletes régészeti párhuzamokkal bírnak a 9–10. századi Don menti, dél-uráli és Középső-Volga-vidéki sírleletek között. Lovasábrázolás még néhány további készítményen is előfordul, például feltehetően kazár mesterek által készített tarsolylemezen. Az egyiken egy mitikus lovas ábrázolása látható. Ha megvizsgáljuk a többi, Kazáriával kapcsolatba hozható tárgyat, például a silovkai kurgánból előkerült sárkányábrázolásos csontdíszt, akkor arra a feltételezésre juthatunk, hogy a Kazár Kaganátus területéről származó művészeti tárgyak egy részét szogd ötvösök készítették.

Путь венгров с востока на запад являлся одной из тех научных тем, в той или иной степени занимавших ученый мир на протяжении последних

200 лет.<sup>1</sup> На то были веские основания. Сведения византийских авторов, в первую очередь императора Константина Багрянородного (908–959 гг.),

\* Казанский государственный институт культуры, 420059 Россия, Казань, Оренбургский тракт, 3. [murziha@mail.ru](mailto:murziha@mail.ru)

<sup>1</sup> Обзор сведений см. Осипенко 2010, 119–126.

относящиеся к середине X в.,<sup>2</sup> а также отчеты христианских миссионеров из Венгерского королевства, в первой трети XIII в. пытавшихся найти и обратить в католичество «восточных венгров» – мадьяр, оставшихся в восточных землях на пути на запад.<sup>3</sup> Надо сказать, что путешествие монахов завершилась в целом удачей: они обнаружили в Волжской Булгарии людей, говоривших по-венгерски и понимавших этот язык. При этом миссионерская задача оказалась не выполненной: обратить восточных «венгров» в католичество не получилось.

С времен Константина Багрянородного маршрут мадьяр на Запад определялся несколькими местами, где они делали остановки: «Леведия» и «Этелькёз». Венгерский монах-доминиканец Юлиан, совершивший путешествие на восток в первой трети XIII в., обозначил предполагаемую точку «исхода» – так называемую Magna Hungaria (Великая или Древняя Венгрия). Однако спустя столетия локализовать первые два места по тем сведениям, которые были даны византийским императором Константином, стало затруднительно. Начиная с XIX в. и, особенно, в XX в. в исторических штудиях существовало много вариантов их размещения на географической карте Восточной Европы X в. Было только ясно, что и «Леведия» и «Этелькёз» располагались на территории Хазарии или в ее пограничье.

Предположительно пребывание мадьяр в «Леведии» относится к 700–750-м гг., а в «Этелькёзе» – к последней четверти IX в. В последнее время высказано мнение, что «Леведия» – это часть «Этелькёза» и, следовательно, начало передвижения мадьяр из Древней Венгрии к Дунаю произошло в конце VIII – начале IX вв.<sup>4</sup> Отметим и тот факт, что, согласно Константину Багрянородному, часть мадьяр, после поражения от печенегов, перекочевала к востоку и стала жить в пределах персидской державы, а вторая часть обосновалась в «Этелькёзе».<sup>5</sup> Великая

Венгрия имела более определенные географические пределы – часть Волжской (Великой, как ее называл монах Юлиан) Булгарии и земли к востоку от нее. Сведения арабских авторов IX–X вв. указывают на близость проживания мадьяр и болгар.<sup>6</sup> Если кратко охарактеризовать обозначенный в научной литературе по данным письменных источников путь мадьяр на запад, то получится следующая картина. Первым местом их достаточно длительного обитания к западу от Уральских гор была Великая Венгрия, которая располагалась к востоку от Волги, точнее, в междуречье Волги и Урала. Время их пребывания здесь, вероятно, VII в. В первой половине VIII в. венгры перекочевывают в «Леведию». Спустя примерно 70 лет, эти племена разделились на две группы – западную и восточную, первая из которых осела, видимо, в пределах Персидского государства, а вторая в дальнейшем ушла в «Этелькузу». Если учитывать, что южными пределами Хазарии были предгорья Центрального и Восточного Предкавказья, то, скорее всего, восточные мадьяры кочевали восточнее этого региона.

Новая фаза исследований мадьярской проблемы наступила во второй половине XX в., когда ведущим источником в этой области стали археологические материалы. Советские ученые стали выявлять и изучать угорские артефакты на территории России. Одновременно с этим венгерские ученые раскопками могильников эпохи Обретения Родины<sup>7</sup> существенно расширили источниковую базу по ранним этапам венгерской государственности.<sup>8</sup> В поле их внимания были и достижения коллег из СССР. Ключевыми объектами в этом отношении стали для советской археологии погребальные памятники Южного Урала (на территории современной Башкирии) и Средней Волги (Татарстан). Выделенные в 1970-х гг. кушнаренковская и караякуповская археологические культуры в Предуралье, мас-

<sup>2</sup> Константин Багрянородный 1989, 159–163.

<sup>3</sup> История 2006, 886.

<sup>4</sup> Тюрк 2013, 231–237.

<sup>5</sup> Константин Багрянородный 1989, 159.

<sup>6</sup> Заходер 1967, 48.

<sup>7</sup> THE ANCIENT HUNGARIANS 1996.

<sup>8</sup> Эрдели 1972, 128–144.

штабные раскопки памятников ранних булгар, прежде всего Больше-Тарханского (В. Ф. Генинг и А. Х. Халиков) и Танкеевского (Е. А. Халикова и Е. П. Казаков) могильников в ТАССР и Кайбельского (Мерперт, Н. Я.) могильника в Ульяновской области, стали основой этнокультурных реконструкций в области ранней истории булгар и угро-мадьяр.<sup>9</sup> Вокруг памятников данных культур в 1980-х гг. развернулась дискуссия по их интерпретации, которая в той или иной степени продолжается и по сей день.<sup>10</sup>

Особенно активно сюжет о Великой Венгрии в СССР стал разрабатываться со второй половины 1970-х гг., когда был открыт и стал активно изучаться Е. А. и А. Х. Халиковыми Больше-Тиганский могильник в Алексеевском районе ТАССР.<sup>11</sup> Эти памятники связывались либо непосредственно, либо опосредовано с предками мадьяр.<sup>12</sup> С 1980-х гг. стало господствовать мнение, что причинами перемещения мадьяр в VII в. н.э. были их конфликты с местным населением в районе Средней Волги (именьковская культура), проживавшим здесь в V – начале VII вв. и подвергавшимся набегам и погромам со стороны мадьяр с территории Икско-Бельского междуречья. Согласно ей, в результате этих набегов, местное население покинуло Среднее Поволжье, а занявшие его мадьяры, спустя менее чем столетие, были изгнаны отсюда откочевавшими в этот регион, приблизительно после 737 г., булгарскими племенами.<sup>13</sup>

В последние годы получены археологические данные, которые несколько изменили данную картину. Выяснилось, что племена кушнаренковской культуры, которые интерпретируются как угорские (раннемадьярские), по большей степени не противостояли населению именъ-

ковской культуры, а частично входили в ее состав (те из них, которые продвинулись на запад), хотя и в небольшом количестве.<sup>14</sup> В VII – начале VIII вв. они проживали на освоенной именъковцами территории дисперсно: в камской пойме, в ряде случаев на правобережье Волги, а также на северном пограничье расселения именъковцев в удмуртском Прикамье.

По мнению И. Фодора, контакты мадьяр с тюркоязычным населением Хазарии во второй половине VII – первой половине VIII вв. происходили в Самарском Поволжье, возможно, в месте распространения памятников новинковского типа,<sup>15</sup> которые ряд исследователей склонны рассматривать, как первую волну болгарского населения на Средней Волге (оногуры?), хотя оснований для полной идентификации новинковского населения с булгарами, пока недостаточно. В венгерской историографии существуют и иные точки зрения.<sup>16</sup>

История угров в Поволжье и Приуралье в IX–X вв. и в последующее время в советской и российской историографии 1980–2000-х гг. представлялась следующим образом. По мнению казанского археолога Е. П. Казакова, основной причиной миграции угров-мадьяр в IX в. была постоянная конфронтация с печенегами, которые «методично выбивали их из Приуралья, Леведии и Ателькузу».<sup>17</sup> Иную точку зрения высказал уфимский исследователь В. А. Иванов, утверждавший, что причиной этого была экспансия на запад Древнехакасского государства, военные отряды которого, по его мнению, доходили до степного Зауралья.<sup>18</sup> Однако конкретных фактов, подтверждавших эти точки зрения авторы не привели, что было отмечено в литературе.<sup>19</sup>

<sup>9</sup> Казаков 2007.

<sup>10</sup> Мажитов 2013, 84–89.

<sup>11</sup> Сналікова–Сналіков 1981.

<sup>12</sup> Халиков 2011, 190–193.

<sup>13</sup> Халиков 2011, 199–200.

<sup>14</sup> Руденко 2013, 58–74.

<sup>15</sup> Фодор 2015, 38–40.

<sup>16</sup> Дьёни 2007; Контлер 2002, 46–47.

<sup>17</sup> Казаков 2007, 68.

<sup>18</sup> Иванов 1994, 83.

<sup>19</sup> Голдина 2013, 105.

Достаточно сложным остается вопрос о археологических признаках идентификации угров в Волго-Уралье. Е. П. Казаков считает, что отличительным признаком материалов угорского круга в IX – начале X вв. является округлодонная лепная посуда с примесью толченой раковины и веревочно-гребенчатой орнаментацией. Другим элементом, который исследователь связывает с угорской традицией, являются культовые погребальные маски и жертвенные комплексы из черепа и костей ног коня в языческих захоронениях Танкеевского и Большетиганского могильников.<sup>20</sup> Эти аргументы оспариваются другими исследователями.<sup>21</sup>

Пытаясь доказать присутствие угорского этноса в Волжской Булгарии домонгольского времени, Е. П. Казаков утверждает, что этот факт маркируется наличием на болгарских поселениях лепной и подправленной на круге керамики типа «постпетрогром», а также памятниками чияликского круга на востоке Татарстана и на территории Башкирии. Последние, по его мнению, можно рассматривать, как отдельную археологическую культуру.<sup>22</sup>

Уфимский археолог Г. Н. Гарустович, поддерживавший гипотезу Е. П. Казакова о чияликской культуре, выделяет девять региональных групп чияликских памятников, соответствующих, по его мнению, центрам отдельных земель, часть из которых располагается в западном Приуралье, а часть в Самарском Поволжье.<sup>23</sup> Хронологические рамки этой культуры определяются концом X – началом XV вв. Исследователями выделен раннечияликский (мрясимовский) период конца X–XIII вв. и чияликский конца XIII – начала XV веков. На ранней стадии в погребениях, кроме вещей, встречаются кости коня (ко-

сти ног и черепа, иногда плечевая часть кости, в единичных случаях – целый остов). Особенностью этих погребений Г. Н. Гарустович считает наличие одного и единственного стремени в захоронении, седел и удила под головой или в ногах погребенного, оружия и керамики у головы. Эти признаки рассматриваются им как этнические.<sup>24</sup> Второй этап характеризуется преобладанием мусульманского обряда захоронений, причем, по степени выдержанности Е. П. Казаков считает возможным выделять два этапа. Материальная культура этого времени, по мнению авторов гипотезы, характеризуется керамикой типа постпетрогром, дисковидными бляхами, подвесками и желудевидными височными кольцами крупных размеров. Эта точка зрения вызвала возражения оппонентов.<sup>25</sup>

Е. П. Казаков связывает археологические материалы чияликской культуры с упоминаемыми в письменных источниках XIII в. «паскатирах» и «паросситах»,<sup>26</sup> размещая их к востоку от болгарских земель. Н. А. Мажитов, отвергая такую интерпретацию, утверждал, что раннечияликские памятники оставлены предками буляр-байлярских и айских башкир,<sup>27</sup> и ссылался при этом на упоминаемый этноним «башкорт» и страну Баскарт. Этническая интерпретация того термина спорна и имеет разные толкования, как среди историков, так и лингвистов.<sup>28</sup> Сомнения в отождествлении паросситов с реальным этносом высказал А. Г. Юрченко, считая сюжет в сообщении францисканской миссии 1245 г., где они упоминаются, вымышленным.<sup>29</sup>

Таким образом, тема угорских древностей, занимавшая научный мир в последней трети XX в.<sup>30</sup> и ставшая предметом обсуждений в археологии Урало-Поволжья, к концу первого

<sup>20</sup> Казаков 1992; Казаков 2007.

<sup>21</sup> Пастушенко 2011, 144–150; Голдина 2013, 98.

<sup>22</sup> Казаков 1978.

<sup>23</sup> Гарустович 1998, 9.

<sup>24</sup> Гарустович 1998, 16.

<sup>25</sup> Пастушенко 2011, 144–150.

<sup>26</sup> Путешествие 1993, 107.

<sup>27</sup> Мажитов 1981.

<sup>28</sup> Юрченко 2002а, 244–249.

<sup>29</sup> Юрченко 2002, 61.

<sup>30</sup> Руденко 2014, 514–518.

десятилетия XXI в. постепенно утратила свою остроту, поскольку археологические аргументы сторонников и противников были, по сути, исчерпаны. Привлечение новых данных, способных вдохнуть новую жизнь в эту проблему, происходит очень медленно и касается некоторых отдельно взятых проблем.<sup>31</sup>

Тем не менее, тезис о продвижении угорских племен в VIII–IX вв. из Предуралья на запад не вызывает сомнений, поскольку является фактом историческим, имеющим веские документальные основания, в том числе и археологические. В отношении последних можно констатировать, что прослежены явные параллели в материальной культуре венгров в Паннонии эпохи «обретения родины» и археологических памятников Волго-Камья и Башкирского Предуралья VIII–IX вв., там, где некоторые исследователи локализовали так называемую «Великую Венгрию», упоминаемую в письменных источниках XIII в., хотя в X в. осведомленные авторы, писавшие об истории мадьяр,<sup>32</sup> ее не отмечали.

Существенным вкладом в изучение древностей этого «переходного периода», когда мадьярские племена двигались на запад, стали исследования Н. В. Федоровой и публикация ею новых материалов, хранящихся в музеях Западной Сибири.<sup>33</sup> В числе редких артефактов средневековой эпохи, известных в настоящее время, являются находки изделий «урало-венгерского круга», датированных преимущественно IX в. и связываемых с территорией Предуралья и Южного Урала. Правда, ареал распространения данных артефактов шире – их находят в Прикамье, на Урале и в Приобье.

Большая часть известных предметов атрибутирована и введена в научный оборот. Из них мы выделим несколько. Первый – центральный медальон серебряного блюда, разрезанного на пластины (*рис. б*).<sup>34</sup> Диаметр сохранившейся части изделия – 20,3 см. На нем изображен всадник с

птицей на правой руке. Фигура его развернута вправо. Мужчина одет в длиннополый распашной двухбортный кафтан, сапоги или чевяки. На его голове высокая шапка с отворотами. Кроме птицы на правой руке, над головой лошади изображена еще одна (эта часть рисунка практически полностью утрачена). Фон позолочен.

Второй – серебряное блюдо диаметром 18 см (*рис. 7*).<sup>35</sup> В центральном медальоне на позолоченном фоне изображен вооруженный всадник на взнузданном коне в длиннополом распашном кафтане или халате, и в сапогах.левой рукой он держит длинное древко, скорее всего, штандарт. На левом боку всадника изображена длинная сабля, прикрепленная к поясу двумя ремнями. Фигура его развернута в левую сторону. Вокруг центрального медальона идет орнамент в виде растительного побега. Фон рисунка обработан канфарником.

Третий – серебряное блюдо диаметром 17,5 см с изображением всадника в доспехах из собрания Государственного Эрмитажа (*рис. 8*).<sup>36</sup> Здесь мы видим тяжеловооруженного всадника в шлеме с чешуйчатой бармицей, доспехе, с колчаном (?). В отличие от предыдущих изображений, на данном рисунке лица всадника мы не видим, а его экипировка на других изображениях не встречается. Интересно, что из украшения конской сбруи, кроме подвесок на нагрудном и подхвостном ремнях, показан науз – декоративная кисть, подвешивавшаяся на ремне под шеей лошади.

Из числа недавно выявленных отметим несколько изделий. Первое из них – орнаментированная накладка из собрания Фонда Марджани (Москва) (ФМ, инв. №Им/м-397) диаметром 12 и высотой 0,8 см, выполненная из серебра с позолотой (*рис. 1*). Точное место находки, к сожалению, не известно. Накладка выполнена из тонкого листа металла, имеет полусферическую форму с небольшим бортиком по краю. На бор-

<sup>31</sup> Руденко 2013, 58–74.

<sup>32</sup> Константин Багрянородный 1989, 159.

<sup>33</sup> Федорова 2003, 16–17.

<sup>34</sup> Сокровища 2003, 57, кат. № 22.

<sup>35</sup> Сокровища 2003, 53, кат. № 19.

<sup>36</sup> Сокровища 2003, 56, кат. № 21.

тике и по краям выпуклой поверхности пробиты сквозные отверстия: три – в верхней части и одно – в нижней, самое крупное из которых около 2 мм. Все орнаментальное поле накладки занимает изображение всадника на позолоченном фоне, обработанном канфарником. Судя по обратной стороне изделия (рис. 2), заготовка его при нанесении рисунка была помещена на какую-то мягкую основу, возможно, наковальню, приспособленную для чеканки.

Изображенный на накладке наездник сидит в седле (виден край задней луки), под которым виден чепрак (рис. 3). Его ноги упираются в стремяна арочной формы (заметен ремень путилища) с прямой подножкой и прорезью для ремня, скорее, в верхней части арки. Стремяна такого типа достаточно широко распространены на памятниках IX–X вв. Восточной Европы, в том числе в Южном Приуралье и на Средней Волге, например, в Бекешевских курганах на Южном Урале,<sup>37</sup> в Больше-Тарханском<sup>38</sup> (рис. 16. 2, 3) и Танкеевском могильниках.<sup>39</sup>

Лошадь (рис. 1) имеет маленькую голову, явно непропорциональную в соотношении с туловищем животного. Холка высокая, спина седлистая и мягкая, живот поджарый. По внешнему виду лошадь может быть отнесена к степным породам, например, к башкирской.<sup>40</sup> Глаза её изображены в виде «капельки» без зрачка. В целом, облик лошади несколько гиперболизирован и отражает, вероятно, какие-то мистические качества животного в представлении мастера и заказчика, что подтверждает и условная линия – «хорда», в нижней части рисунка лошади.

Художник показал лошадь в тот момент, когда она начинает движение, переходя от шага к рыси, двигаясь в левую сторону от зрителя. Грива её аккуратно расчесана; хвост также расче-

сан, подстрижен и перевязан посередине чем-то вроде ремешка или ленты, но не завязан узлом. На шее и брюхе лошади художник изобразил узкую заштрихованную полоску – «хорду». Такой элемент встречен на изображениях фантастических львов на серебряной накладке на поясную сумочку из ритуального комплекса № 19 древнемарийского Веселовского могильника (рис. 11). Веселовское погребение может быть датировано по инвентарю X в.<sup>41</sup> Узкая заштрихованная полоска имеется также на рисунке львов на блюде XI в. (?) из Салехардского музея, точнее, на большом льве из двух изображенных. Это блюдо атрибутировано как булгарское.<sup>42</sup>

На шее животного имеются процарапанные миниатюрные знаки: окружности неправильной формы, треугольники и т.п.; какой-то системы в их расположении нет. Аналогичные рисунки имеются на колене, бедре и ягодице коня. Две более крупные окружности – на крупе, правую из которых пересекает прямая линия, завершающаяся треугольником острием вниз (стрела?). Нижняя часть линии упирается в ремень (рис. 1).

Ремни оголовья лошади не изображены, но показаны изогнутые S-видные псалии с окончаниями в виде «сапожков». Удилам с такими псалиями имеются археологические аналоги, например, железные удила из катакомбных погребений 106 и 115 Дмитриевского могильника IX в.<sup>43</sup> В катакомбе 106 были также обнаружены стремяна, а в тайнике – позолоченный сбруйный набор.<sup>44</sup> Практически аналогичные псалии встречены в Хусаиновских и Каранавских курганах IX–X вв. на Южном Урале, а также в Больше-Тиганском (погребение 12) и Больше-Тарханском (рис. 16. 1) могильниках в Татарстане.<sup>45</sup> При этом, в крупнейшем Танкеевском могильнике IX–X вв., оставленном булга-

<sup>37</sup> Мажитов 1981, 59, рис. 31. 23.

<sup>38</sup> Генинг–Халиков 1964, табл. IX. 10–12.

<sup>39</sup> Казаков 1992, 151.

<sup>40</sup> Ливанова–Ливанова 2006, 39.

<sup>41</sup> Никитина 2012, 19, 63, 159, рис. 53. 1.

<sup>42</sup> Сокровища 2003, 60–61, кат. № 24.

<sup>43</sup> Плетнева 1989, 82, рис. 38, № 106, 115.

<sup>44</sup> Плетнева 1989, 230.

<sup>45</sup> Мажитов 1981, 44, 106, рис. 22. 9; рис. 57. 14; Шаликова–Шаликов 1981, 108, Taf. X. 25; Генинг–Халиков 1964, табл. IX. 6–7.



Рис. 1. Полусферическая накладка с изображением всадника. Приуралье (?); IX в. Серебро, выколотка, чеканка, позолота. Собрание Фонда Марджани (Москва); Фонд Марджани, инв. №ИМ/м-397 (по ПУТЕШЕСТВИЕ 2016, 341, № 254)

1. kép. Lovast ábrázoló domborított díszkorong. Az Urál nyugati előtere (?); 9. század. Aranyozott ezüst, domborított, cizellált. Mardzsani Gyűjtemény (Moszkva); Leltári szám: ИМ/м-397. (ПУТЕШЕСТВИЕ 2016, 341, № 254)



Рис. 2. Полусферическая накладка с изображением всадника. Обратная сторона. Фонд Марджани; инв. №ИМ/м-397.

2. kép. A lovast ábrázoló domborított díszkorong hátoldala. Mardzsani Gyűjtemény; Leltári szám: ИМ/м-397.

рами на Волге, удил с псалиями такого типа не встречено.<sup>46</sup>

Художником детально проработаны изображения нагрудного и подхвостного ремней. На них показаны прикрепленные подвески сердцевидной формы: четыре – на одном ремне и три – на другом. Форма подвесок фигурная, что отличает их от подвесок, которые встречаются на рисунках этого времени с изображением всадника. Там они обычно круглой формы или листовидной, что имеет археологические аналоги (катакомба 106 Дмитриевского могильника)<sup>47</sup> (рис. 17. 1). Датируются эти археологические аналогии 2-й половиной IX – первыми годами X вв.<sup>48</sup> В целом, данный элемент часто встречается, как украшение конской упряжи Западной Хазарии в низовьях Дона и Северского Донца (Дмитриевский, Верхнесалтовский могиль-

ники)<sup>49</sup> (рис. 17). В большей степени эти материалы датируются IX в. Этот элемент очень примечателен, поскольку присутствует не на всех изображениях всадников, как, например, на центральном медальоне блюда, датированного IX в. (рис. 6). Однако, отметим, что, как правило, в салтовских материалах присутствует еще и начальник (рис. 17. 1), который ни разу не изображался на рассматриваемых рисунках.

На данном изображении портупейные ремни, пояс на всаднике и ремни конской упряжи украшены накладками прямоугольной формы. Они показаны в виде прямоугольных элементов с округлым краем с продольным штрихом по середине. Аналогичный изобразительный мотив имеется на круглой позолоченной пластине из впускного детского захоронения (погребение 32) кургана №3 Каранаевских курганов, а

<sup>46</sup> КАЗАКОВ 1992, 152–154, рис. 57.

<sup>47</sup> ПЛЕТНЕВА 1989, 86, 87, рис. 41, рис. 42.

<sup>48</sup> ПЛЕТНЕВА 1989, 172.

<sup>49</sup> АКСЕНОВ 2005, 258, рис. 8. 3.



Рис. 3. Полусферическая накладка с изображением всадника. Деталь. Нижняя часть накладки  
3. kép. A lovast ábrázoló domborított díszkorong alsó részének részletfotója

также, как и в данном случае, на нагрудном и подхвостном ремнях на лошади на упоминавшемся выше блюде из Салехардского музея<sup>50</sup> (рис. 6). Иконографические аналогии такому рода декору можно отметить на бордюре центрального медальона чаши с изображением льва IX–X вв. из собрания Эрмитажа.<sup>51</sup> Есть и археологические соответствия. Прямоугольные поясные накладки известны из погребения 3 кургана №2 Бекешевского I могильника, погребения 2 Ямаши-Таусского кургана в Башкирском Предуралье.<sup>52</sup> Аналогии в основном связаны с материалами IX–X вв., хотя ранние экземпляры прямоугольных накладок датируются VIII в., а поздние – началом XI в.

Интересно, что, эти же декоративные элементы были использованы при изображении перьев на хвосте птицы на рассматриваемой бляхе. Причем, этот декоративный прием существовал как художественная традиция, например, его можно увидеть на изображении человека-птицы на серебряной чаше из Большого Аникова с арабской надписью (рис. 5), которая Б. И. Маршаком была отнесена к торовтике Мавераннахра IX–X в.<sup>53</sup> Истоки этого мотива можно соотнести с лепестковым орнаментом на фергано-семиреченской группе серебряных сосудов (по В. П. Даркевичу), появившихся здесь во 2-й половине VIII в. вместе с орнаментальным мотивом в виде трех кружочков на коротком стебельке,<sup>54</sup> изображен-

<sup>50</sup> Мажитов 1981, 108, рис. 58. 25; Сокровища 2003, 57, кат. № 22.

<sup>51</sup> Сокровища 2003, 55.

<sup>52</sup> Мажитов 1981, 36, 59, рис. 17. 10–11; рис. 31. 26.

<sup>53</sup> Шедевры 1990, 12, кат. №11; Даркевич 1976, 29, табл. 29, кат. № 42.

<sup>54</sup> Даркевич 1976, 87, рис. 11. 1–5.





Рис. 4. Полушферическая накладка с изображением всадника. Деталь. Верхняя часть накладки  
4. kép. A lovast ábrázoló domborított díszkorong felső részének részletfotója

ных на крыле птицы и на тушке зайца. Скорее всего, данный мотив содержит некое условное содержание, хотя наличие реальных накладок, как его прототипа, допустимо, например, прямоугольных накладок с ребром посередине, с окончанием «ласточкин хвост» и острием в виде широкого треугольника из погребения 9 Больше-Тиганского могильника.<sup>55</sup>

Подводя итог анализу изображения экипировки коня на рассматриваемой бляхе, можно отметить ряд деталей. Так, художник по какой-то причине не показал ремни уздечки, кроме поводьев (как минимум здесь должны были быть нащечный и подбородочный ремни),<sup>56</sup> но при этом изобразил удила S-видной формы (сами по себе они без ремней держаться во рту лошади не могли). Седло плохо различимо, однако, судя по изображенной задней луке, оно вполне узнаваемо и состояло из деревянного остова: двух луков и двух боковин (лавок), обтянутых кожей. Это соответствует седлам кочевников VIII–IX вв.<sup>57</sup>

Седло было закреплено на лошадином крупе нагрудным и подхвостным ремнями. Они украшены накладками прямоугольной формы, а также сердцевидными подвесками. Можно предположить, что накладки были металлическими; подвески могли быть выполнены и из другого материала.

Под седлом изображен нарядный чепрак, прикрепленный к задней луке, из сукна или тканной материи с окантовкой по краю. Он мог заменять потник, но по рисунку на бляхе это установить практически невозможно. Не видны также ремни подпруги, но изображено путилище и стремя.

Всадник на рассматриваемой накладке показан в фас: широкие плечи развернуты к зрителю, а голова чуть повернута влево. Взгляд направлен влево – вперед. На чуть согнутой левой руке, на специальной перчатке сидит хищная птица. Правая рука согнута в локте, кисть сжата в кулак на уровне лица. В кулаке зажаты поводья (рис. 4). Этот жест (захват поводьев) встречен также и на

<sup>55</sup> СНАЛИКОВА–СНАЛИКОВ 1981, 106, Taf. VIII. 10.

<sup>56</sup> ТИШКИН–ГОРБУНОВА 2004, 24–25, рис. 7.

<sup>57</sup> ТИШКИН–ГОРБУНОВА 2004, 42, рис. 22.



Рис. 5. Чаша. Серебро. Малое Аниково. Мавераннахр, IX–X вв. (по ДАРКЕВИЧ 1976, табл. 29)

5. kép. Ezüstcsésze. Maloje Anyikovo. Transzoxánia, 9–10. század (ДАРКЕВИЧ 1976, табл. 29)

ряде других изображений всадников на чашах и блюдах «венгерского круга».

Голова всадника (рис. 1; рис. 4) непропорционально большая и составляет 1 к 2,5 по отношению к туловищу. Лицо крупное, широкое, с большими узкими, изогнутыми дугой бровями, аккуратным острым носом, большими открытыми глазами с круглыми зрачками и небольшим приоткрытым ртом (видны зубы). Уши маленькие. Бородка всадника аккуратно подстрижена, усов нет, подбородок и щеки тщательно выбриты, оставлены только бакенбарды. Волосы зачесаны назад и большей частью скрыты под головным убором в виде низкой цилиндрической шапочки, сшитой из меховых (?) полосок (ткань и кожу художник изображал гладкой поверхностью; ткань с орнаментом отмечал гравированными линиями; перья – чешуйками, волосы – вертикальными прямыми линиями, а мех – скорее всего, вертикальными линиями и мелкими волнами-чешуйками между ними). По антропологическому типу данное изображение



Рис. 6. Центральный медальон блюда с изображением всадника. Собрание Музейно-выставочного комплекса им. И. С. Шемановского Ямало Ненецкого Автономного округа Серебро, IX в. (по СОКРОВИЩА 2003, № 22)

6. kép. Egy ezüstpál központi medalionja lovasábrázolással. Az I. Sz. Semanovszkij Múzeum és Kiállítóközpont Gyűjteménye, Jamali–Nyenyec Autonóm Körzet. Ezüst, 9. század (СОКРОВИЩА 2003, № 22)

похоже на лицо всадника с блюда Салехардского музея (рис. 6).

На лице изображенного всадника заметны процарапанные острым предметом знаки: миниатюрные окружности, треугольники и трапеции (рис. 4). Линии неровные, угловатые, иногда прерывистые. Расположены они по кругу: треугольник и трапеция – снизу от глаз; окружности – вокруг рта (три на щеках и одна на подбородке, и еще одна на крыле носа). Такие рисунки, правда, в разных вариантах, чаще всего более сложных и разнообразных, характерны для древнего населения Зауралья.<sup>58</sup>

Всадник одет в верхний распашной длиннополый кафтан, узкий, приталенный, с глубоким «левым» запахом (правая полá перекрывает

<sup>58</sup> ФЕДОРОВА 2014, 90–99.

левую) (рис. 1). Кафтан в верхней части плотно облегает тело всадника, воротника нет, при этом показаны два отворота: верхние углы бортов центрального разреза отогнуты наружу (рис. 4). Отвороты у кафтана разные: правый – треугольный остроугольный, левый – также треугольный, но с небольшим выступом, вероятно, для застегивания. Не очень ясно, как застегивался кафтан в верхней части: петель и пуговиц не видно, но, учитывая глубокий разрез, это могли быть воздушные петли по краю и небольшие кожаные пуговицы. Рукава кафтана узкие, плотно облегающие предплечье. Как уже упоминалось, на правую кисть всадника надета охотничья пятипалая (?) перчатка. Нижняя половина кафтана не застегивалась, имела свободный запах и была, вероятно, немного расклешена. Подол халата и левый отворот окантованы широкой лентой с волнистым орнаментом.

Поверхность халата покрыта линиями, вероятно, имитирующими складки ткани. Также, можно предположить, что таким образом показан декор верхнего кафтана – его шелковая отделка. Как показывают материалы Мошевой балки, шелк нашивался на полотняную основу кафтана и обшивался каймами из шелка.<sup>59</sup> В данном случае такие каймы показаны на подоле. На значимость конструкции верхнего кафтана обратила внимание А. А. Иерусалимская. По ее мнению, «левый» запах и два отворота воротника тесно связаны с Ираном и Средней Азией, в том числе Согдом, и имеют эфталитскую традицию.<sup>60</sup> На подоле заметно несколько процарапанных ромбиков.

Нижняя одежда – рубаха с небольшим стоячим воротником, который мог быть сделан из кожи. Кафтан перехвачен поясом, к которому подвешена сабля в ножнах.

На ногах – остроносые кожаные сапоги с мягкой подошвой. На голенище сбоку показана

на волнообразная линия. Остроносые сапожки, сшитые из одного куска кожи, встречены в могильнике Мошевая Балка VIII–IX вв.<sup>61</sup> Голенище сапога, видимо, высокое, и, если исходить из изображения на бляхе, происходящей из неизвестного могильника бассейна р. Конды Западной Сибири (рис. 10),<sup>62</sup> доходило до колена.

Рассмотренный костюм (за исключением головного убора) похож на изображение на Салехардском блюде (рис. 6). Но здесь кафтан двубортный с правым запахом, но в остальном крой аналогичный: узкие рукава, перчатка на правой руке (на рисунке на рассматриваемой бляхе – на левой).

Из экипировки нашего всадника мы видим только саблю в ножнах (рис. 3). У рукояти сабли имеется грибовидный набалдашник, ладьевидная крестовина с круглыми окончаниями. Клинок слабоизогнутый, однолезвийный, что характерно для сабель «хазарского» или «венгерского» типов. Длина клинка сабли чаще всего была 70–75 см, при общей длине 80 см.; ширина клинка у рукояти – около 3 см; острие изогнутое, что в целом характерно для клинкового оружия VIII–IX вв.<sup>63</sup> Рукоять сабли имела длину чуть больше 13 см. Форма рукояти и навершия повторяются и на другом артефакте изделий венгерского круга (рис. 7).

Почти идентичный аналог имеется в погребениях 22 и 28 Больше-Тиганского могильника, а также в погребении 52 могильника Мыдлань Шай в Удмуртии, которое по инвентарю может быть датировано IX в.<sup>64</sup> Крестовина сабли с круглыми окончаниями встречена на саблях из трупопожжений IX в. могильника Дюрсо, а также в Больше-Тиганском могильнике в погребениях 6, 8, 9, 12, 28, 33<sup>65</sup> (рис. 15). По рисунку трудно судить, как изготовлено перекрестие, но, судя по археологическим материалам, оно могло быть склепано из двух сваренных узких железных по-

<sup>59</sup> Иерусалимская 2012, 215, илл. 132а.

<sup>60</sup> Иерусалимская 2012, 222, 240.

<sup>61</sup> Иерусалимская 2012, 232–233.

<sup>62</sup> Бауло 2013, 123.

<sup>63</sup> Генинг 1962, 57; Генинг–Халиков 1964, 50.

<sup>64</sup> Генинг 1962, 29, табл. XIII. 5; Шаликова–Шаликов 1981, 116, 121, Taf. XVIII. 8; Taf. XXIII. 22.

<sup>65</sup> Дмитриев 2003, 257, табл. 90. 29, 33, 47; Шаликова–Шаликов 1981, 103, 105, 106, 108, 121, 124, Taf. V. 21, Taf. VII. 20, Taf. VIII. 7, Taf. X. 28, Taf. XXIII. 22, Taf. XXVI. 11.

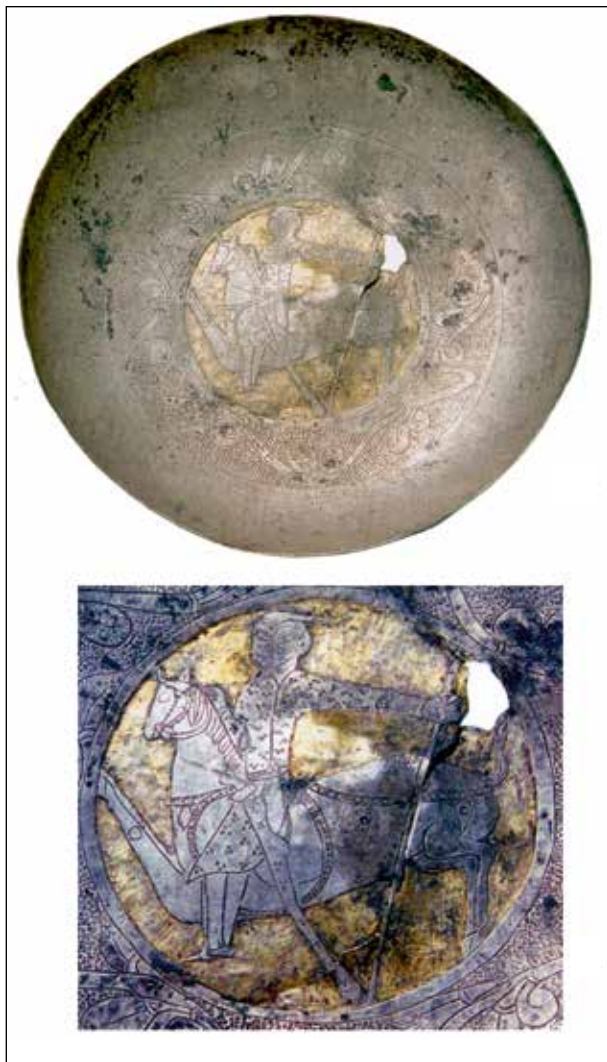


Рис. 7. Блюдо с изображением всадника. Серебро, IX–X вв. Фрагмент. Собрание Музейно-выставочного комплекса им. И.С. Шемановского Ямало-Ненецкого Автономного округа (по Сокровища 2003, № 19)

7. kép. Lovast ábrázoló tál. Ezüst, 9–10. század. Törredékes. Az I. Sz. Semanovszkij Múzeum és Kiállítóközpont gyűjteménye, Jamali–Nyenyec Autonóm Körzet (Сокровища 2003, № 19)

лос с расширенными концами и вдето в основные рукояти.<sup>66</sup>

Рукоять на изображении, как и на оригинальных саблях, отклонена от основной оси на 6–8°. При этом навершия были разными: так на саблях из могильника Мыдлань-Шай оно было железным в виде цилиндра (трубки), как и на саблях из захоронений Больше-Тарханского могильника.<sup>67</sup>

Грибовидные набалдашники встречаются у палашей в салтовских могильниках второй половины VIII–IX в.<sup>68</sup> (рис. 17. 4). Аналогичное оформление имеется у сабель «венгерского типа» в Паннонии и Балканах начала X в.<sup>69</sup> Навершия из мадьярских захоронений по внешнему виду не совсем грибовидные, а скорее усеченно-конические или почти цилиндрические с закругленным торцом.<sup>70</sup> Встречаются в ряде случаев не цельные навершия, а обкладки рукояти из серебряных декорированных пластин и орнаментированные серебряные головки-набалдашники с небольшим расширением в верхней части с боковыми выступами.<sup>71</sup>

Ножны с арочными скобами-петлями и наконечником с грибовидным (как у рукояти) завершением и верхней частью, с вырезом в виде «ласточкина хвоста». Практически такие же ножны имеются в уже упоминаемых погребениях 22 и 28 Больше-Тиганского могильника. Ножны изготавливались из дерева, а ремни портупей крепились к ним с помощью двух дуговидных скоб, расстояние между которыми было около 30 см. Причем, если по археологическим данным в Прикамье, на Средней Волге и в Подонье скобы на ножнах сабель не имели декоративных орнаментированных щитков (рис. 17. 2, 4), то на ножнах мадьярских сабель они присутствуют. Правда, исходя из анализируемого рисунка, вполне допустимы и другие варианты крепления ремня.<sup>72</sup> Отметим еще одну интересную деталь. На другом изображении (рис. 7) ножны

<sup>66</sup> Генинг–Халиков 1964, 50.

<sup>67</sup> Генинг–Халиков 1964, 50.

<sup>68</sup> Кочевники 2012, 210, кат. № 567.

<sup>69</sup> THE ANCIENT HUNGARIANS 1996, 80, № 6; Iotov 2008, 330, 331, fig. 2; fig. 3–8.

<sup>70</sup> THE ANCIENT HUNGARIANS 1996, 87, № 10.

<sup>71</sup> THE ANCIENT HUNGARIANS 1996, 106–107, № 41–44.

<sup>72</sup> THE ANCIENT HUNGARIANS 1996, 96, 106, № 23, 41.



Рис. 8. Блюдо с изображением всадника в доспехах. Серебро, IX в. Собрание Музейно-выставочного комплекса им. И. С. Шемановского Ямало-Ненецкого Автономного округа (по Сокровища 2003, № 21)

8. kép. Páncélos lovast ábrázoló tál. Ezüst, 9. század. Az I. Sz. Semanovszkij Múzeum és Kiállítóközpont gyűjteménye, Jamali–Nyenyec Autonóm Körzet (Сокровища 2003, № 21)

сабли обтянуты тканью. Археологических подтверждений такого рода дизайна ножен пока мы не имеем.

На левой руке наездника изображена сидящая на перчатке большая хищная птица (рис. 4). Внешне она может быть сопоставлена с птицами семейства ястребиных. Это может быть степной орел (*Aquila nipalensis*) – птица длиной 60–85 см с длиной крыла 51–65 см, и весом в несколько килограмм. Интересно, что перья на изображении моделированы разным способом. Можно предположить, что это отражает их окрас: темно-бурая на шее (крупные чешуйки),

с рыжеватыми подпалинами на затылке (короткие дуговидные отрезки с краю, расположенные сверху вниз); маховые крылья черно-бурые (длинные клиновидные отрезки, заполненные короткими отрезками); рулевые перья темно-бурые с серыми поперечными полосами (вытянутые трапециевидные элементы, разделенные чуть изогнутыми парными вертикальными отрезками). Кстати, другие части птицы также декорированы по-разному, что возможно отражает их реальный цвет, например, клюв – серовато-черный, восковица (участок утолщённой кожи у основания надклювья) – желтая, то есть практически чистые цвета, которые художник на рисунке показал без каких-либо штриховок и орнаментальных элементов.

В качестве варианта интерпретации птицы можно рассматривать и ястреба-тетеревятника (*Accipiter gentilis L.*) – крупного представителя рода ястребов, вес которых достигает килограмма и более. Использовались большие ястребы чаще всего в промысловой охоте. Вместе с тем, птица в таком контексте, безусловно, образ, имеющий символическое значение, и в данной композиции является знаком, показателем статусности, что заставляет предполагать определенное абстрагирование от образа конкретной хищной птицы и некую стилизацию. Отсюда и сходство этих персонажей на разных артефактах. Например, на композиции с всадником на Салехардском блюде, причем по внешним признакам птица (кроме оформления оперенья) также относится к ястребиным (рис. 6). Однако на последнем изделии птица показана более схематично: голова непропорционально крупная, как и длинный пышный хвост, напоминающий хвост павлина, а моделировка перьев сделана в иной стилистике.

Кроме того, отличительными чертами изображения птицы на нашей бляхе является то, что он дополнен художественно-декоративными деталями: на крыле показан изящный завиток, завершающийся тремя кружочками, смыкающийся с узкой декоративной ленточкой, пересекающей крыло сверху вниз и заполненной мелкими кружочками.

Под брюхом лошади, у передней правой ноги изображен бегущий скакками с коротким



1



2



2a

Рис. 9. Пластины из кости с изображениями. Шиловские курганы конец VII – начало VIII вв.  
(по Путешествие 2016, 242–245, № 172)

9. kép. Díszített csontlemezek. Silovkai kurgánok, 7. század vége – 8. század eleje (Путешествие 2016, 242–245, № 172)

хвостом и длинными ушами заяц. Изображения зайцев на предметах воинского снаряжения встречаются на Средней Волге с VII в. В качестве примера можно привести изображения на костяных накладках из Шиловских курганов (рис. 9. 1).<sup>73</sup> Однако здесь зайцы показаны не бегущими, а лежащими на земле, с прижатыми к спине ушами (рис. 9. 2, 2а). Касаясь этого сюжета на шиловских пластинах, В. Е. Флёрова отмечала, что изображение зайца встречались в китайском и среднеазиатском искусстве VII–IX вв. (в Китае встречается и позже), но в иной иконографии.<sup>74</sup> Причем, несмотря на разницу во времени изготовления и период бытования, совпадения с нашим изделием интересны и значимы. Это касается, например, завязанных узлом хвостов коней, копий с флажками и т.п. Высказано аргументированное мнение, что они изготовлены согдийским мастером для заказчика из хазарской элиты.<sup>75</sup> Это в какой-то мере подсказывает и возможные истоки художественных сюжетов и образов, а также их трактовки на накладке, ставшей объектом нашего внимания, со всадником.

У края блях имеются рисунки полупальметт, трилистников и бутонов цветов (рис. 3, 4). Близкая полупальметта имеется на накладке сумочки из Веселовского могильника (рис. 11) и на чаше с изображением всадника со штандартом (рис. 7). Цветок напоминает рисунок на Малоаниковской чаше (рис. 5).

Отметим, что самые близкие аналогии в археологических материалах деталям данного изображения обнаруживаются в Больше-Тиганском могильнике в Татарстане, основная масса захоронений в котором относятся ко второй половине IX – началу первой трети X вв.<sup>76</sup> Сюжет, элементы оформления и иконография обна-

руживают связь с изделиями, датированными IX–X вв., так называемого урало-венгерского круга<sup>77</sup> (рис. 7, 8). Имеются серебряные сосуды IX–X вв. из собрания Эрмитажа, например, утмильское блюдо,<sup>78</sup> близкие по деталям изображения к рассматриваемым изделиям.

Датировка бляхи из Фонда Марджани устанавливается по аналогиям с археологическими материалами, особенно могильников Южного Приуралья.<sup>79</sup> Достаточно подробно опубликованные погребальные комплексы позволяют сузить круг аналогий. Кроме того, есть возможность уточнить датировку, сравнив ряд категорий артефактов с материалами венгерских могильников эпохи обретения Родины.<sup>80</sup>

Важными с точки зрения определения времени изготовления этого изделия являются детали рисунка: форма псалий, стремян, оформление навершия сабли и детали ножен. Псалии и стремяна указанных форм, помимо указанных археологических параллелей из могильников Предуралья и Среднего Поволжья, сопоставимы с многочисленными находками I тыс. н.э. из Южной Сибири и Алтая.<sup>81</sup>

Исходя из вышеприведенных данных, время создания изображения на бляхе можно определить второй половиной IX – первой третью X вв. Не противоречит этому мотив из линии с тремя точками, как и пальметты, изображенные по краям бляхи. Они встречаются на согдийской серебряной посуде IX в. школы «В», по Б. И. Маршаку.<sup>82</sup> При этом, стоит отметить, что общая композиция «всадник с птицей и бегущими рядом животными» имеет широчайшее распространение и не связана напрямую с какой-то этнической и даже культурной средой. Для IX–XI вв. можно выделить несколько ареалов бытования этого сюжета: юг Европы, Средняя

<sup>73</sup> Путешествие 2016, 242–245, № 172.

<sup>74</sup> Флёрова 2001, 82.

<sup>75</sup> Флёрова 2001, 84.

<sup>76</sup> Казаков 1992, 76, 77.

<sup>77</sup> Сокровища 2003, 53, 56, кат. № 19, 21.

<sup>78</sup> Смирнов 1909, табл. LXXXVII, № 157; Артамонов 1962, 261.

<sup>79</sup> Мажитов 1993, 131–134.

<sup>80</sup> Балинт 1988, 121, рис. 3.

<sup>81</sup> Кисель–Николаев 2005, 141–143; Кубарев 2005, 120, рис. 34.

<sup>82</sup> Маршак 1971, 42–44.

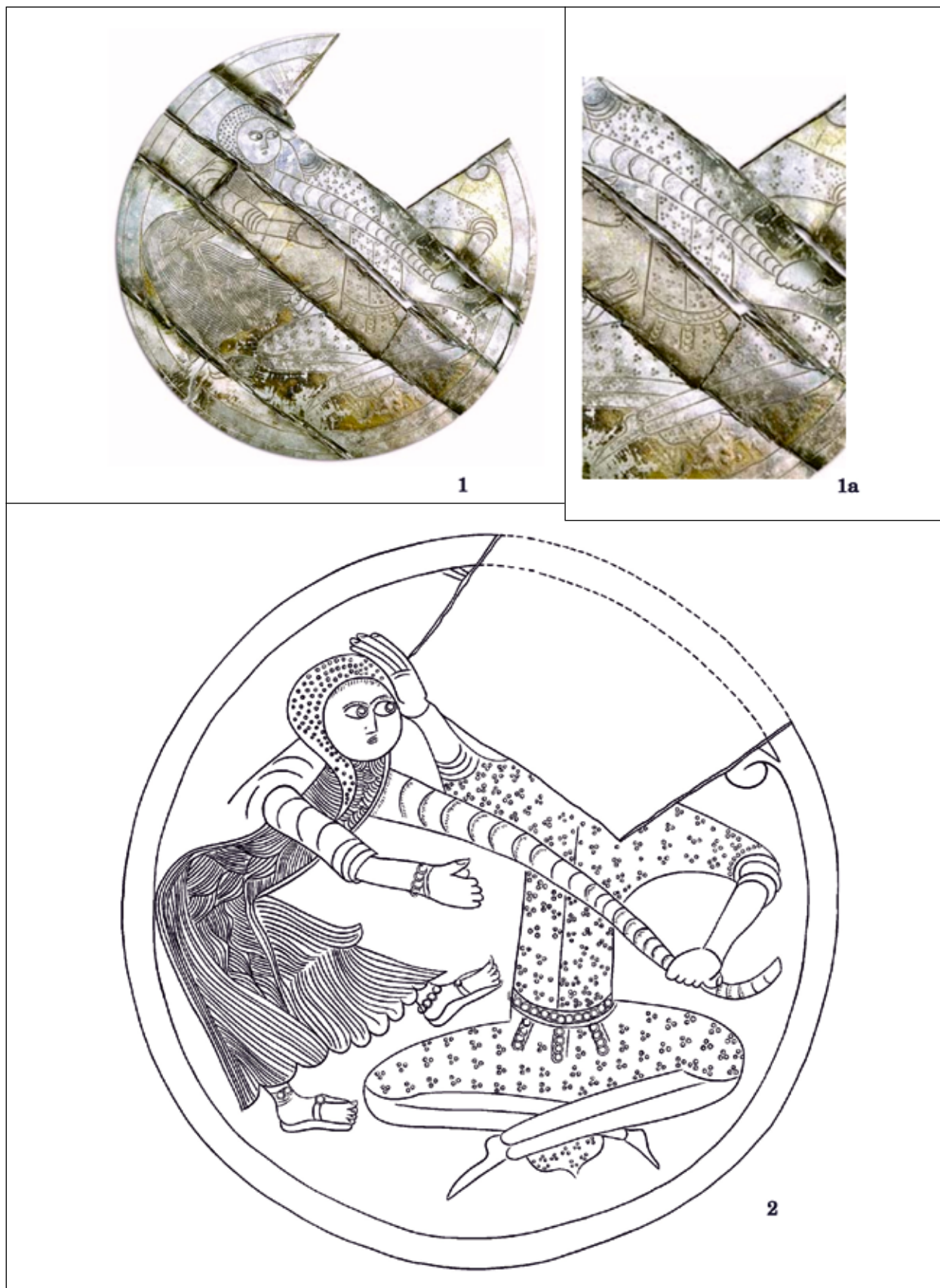


Рис. 10. Круглая подвеска с изображением двух фигур. Серебро, чеканка. Согд (?) X в. (по Бялло 2013, 123, рис. 1)  
 10. kép. Két emberalakot ábrázoló kerek csüngődísz. Cizellált ezüst. Szogdia (?) 10. század. (Бялло 2013, 123, рис. 1)



Азия и Иран, Прикамье, Венгрия и Предкавказье.

Подводя итог исследованию этих артефактов, стоит обратить внимание на ряд моментов. На всех этих изделиях изображены конные мужчины в богатых одеждах с оружием. В первом случае – это сюжет царской охоты, поскольку на руке всадника изображен охотничий орел, а в другом – гарцующий всадник со штандартом (?). Объединяют их композиция рисунка, мотивы декора, например, полупальметты, а также золочение фона. Заметим, что композиция с всадником и сопутствующими ему животными, птицами, а также с сидящими на руке ловчими птицами, была весьма популярна в средневековом прикладном искусстве, как на мусульманском Востоке, так и в Византии с IX в.

Люди на изображении европеоидного типа с прямым носом с широкими крыльями, с волнистыми или прямыми волосами на голове и лице, брови длинные, глаза большие и широко открытые. Отличается одно изображение, на котором персонаж показан с раскосыми глазами и сходящимися на переносице бровями (рис. 7).

Голова, как правило, закрыта головным убором, из-под которого видна короткая челка с вьющимися (рис. 6) или зачесанными назад прямыми волосами. Уши в обоих случаях открыты; очевидно, что волосы на голове подстригали. В одном случае (рис. 1) мужчина изображен с коротко стриженной бородой, но без усов. Усов нет ни на одном рисунке. На одной бляхе изображен мужчина без головного убора (рис. 7) с выбритой головой и оставленном на макушке длинным чубом.

Головные уборы на рассмотренных рисунках двух типов. Первый – шапочка, сшитая из узких кусочков узорчатой (шелковой?) материи (рис. 1). Близкой аналогией ей могут быть шапочки вида 3 из могильника Мошечая балка (по А. А. Иерусалимской). Это круглая низкая шапочка высотой около 20 см при длине окружности в 50 см, сшитая из четырех клиньев, а сверху

покрытая согдийским шелком на холщовой основе.<sup>83</sup> Учитывая, что описанный экземпляр из Мошечой балки был сшит для мальчика-подростка, то, если предположить конструктивную близость изображения на бляхе и археологического артефакта, размеры у первого должны быть несколько крупнее.

Второй вариант головного убора – высокая шапочка с полукруглым верхом и поднятыми вверх боковыми лопастями. С опущенными лопастями шапочка могла застегиваться маленькой пуговичкой.<sup>84</sup> Конструктивно она близка предыдущему головному убору, только более декоративна и имеет боковые лопасти, а, возможно, и затыльник. Кроме того, она скроена так, что остается чуть открытым лоб, а над ним имеется украшение в виде трилистника.

Плечевая верхняя одежда представлена практически во всех случаях распашным двубортным кафтаном с длинным подолом, закрывающим ноги всадника до колен и с левым запахом. Ткань для изготовления халатов, скорее всего, подразумевалась разная: плотная практически без складок (рис. 6), прошитая или стеганая (рис. 1), тонкая узорчатая, плотно облегающая тело (рис. 7). Не исключено, что в последнем случае изображен шелк, хотя отсутствие рисунка на одежде вовсе не означает, что одеяние не было обшито поверх основы шелком. Кафтан во всех случаях украшен каймами по подолу и на рукавах, что, видимо, достаточно типично для такой одежды.<sup>85</sup>

Кафтан в двух случаях перехвачен на талии узким кожаным ремнем с накладками (тесняной или матерчатый ремень вряд ли мог быть украшен металлическими деталями). На одном рисунке показан матерчатый пояс, свернутый в несколько раз в узкий жгут из той же ткани, что и верхняя одежда (рис. 7).

Обувь представлена чувяками (башмаками) и сапожками. Последние (рис. 1) с длинным носом, высоким голенищем и мягкой подошвой без каблука. Аналогии им имеются в материалах

<sup>83</sup> Иерусалимская 2012, 187, илл. 114.

<sup>84</sup> Доде 2001, 15, 16.

<sup>85</sup> Иерусалимская 2012, 215.

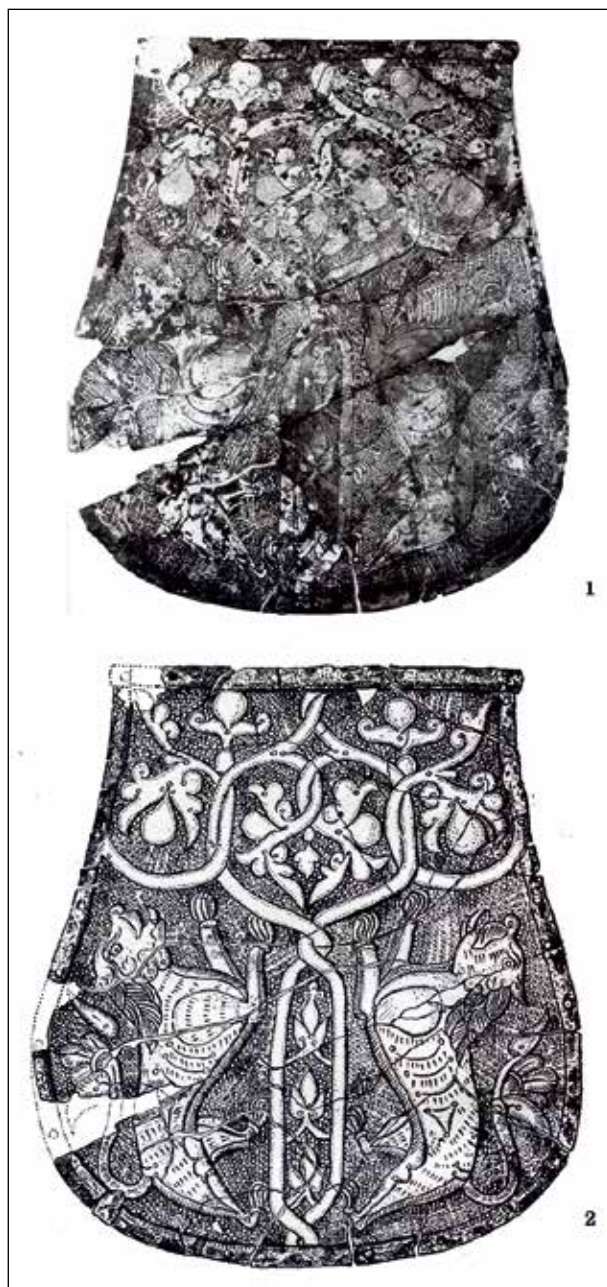


Рис. 11. Накладка на поясную сумочку. Веселовский могильник; жертвенный комплекс 19. Серебро, чеканка, X в. (по Архипов 1976, 126)

11. kép. Tarsolyelemz. A Veszélov-tanya melletti temető, 19. áldozati gödör. Cizellált ezüst, 10. század (Архипов 1976, 126)

могильника Мошечья балка.<sup>86</sup> Боковая сторона голенища декорирована (вертикальную волнистую линию на голенище трудно интерпретировать по-другому). Можно было бы, как сапоги, рассматривать еще одно изображение (рис. 7), но здесь смущает четко очерченная линия, отделяющая ступню от голени в районе щиколотки. Вполне возможно, что здесь мы имеем дело с кожаными чувяками с раструбообразным верхом, мягкой подошвой, а в комплекте с ними плотняные чулки.<sup>87</sup> У последних показан прямой вертикальный шов, возможно, это изображение вставного клина при крое чулка. Впрочем, это не исключает и другую интерпретацию.<sup>88</sup> В более ранних материалах зафиксированы случаи украшения голенищ сапог расшивкой бисера. Считается, что сапоги окрашивались, чаще всего, в красный цвет.<sup>89</sup> Как чувяки, можно интерпретировать еще одно изображение (рис. 6). Здесь также хорошо виден низкий фигурный край чулка и украшенные фигурной вышивкой или аппликацией чулки. Отметим, что скобовидный узор края нашивки идентичен оформлению каймы чепрака лошади на этом же рисунке. Чепрак чаще всего делался из ткани.

Кони изображены с нарушением пропорций, при этом взнузданы и оседланы. Хвосты лошадей подстрижены и иногда перевязаны в нижней части (рис. 1). Грива во всех случаях аккуратно расчесана на пряди. Кроме поводьев, изображены нащечный, затылочный, наносный ремни. Если ремни оголовья не показаны, то подразумеваются, (рис. 1) поскольку имеются псалии, а без ремней их оголовья использовать невозможно. Выделяется амуниция коня всадника со штандартом (рис. 7). В этом случае отсутствует наносный ремень, нет S-видных псалий, очевидно вместо них художник изобразил кольчатые удила; кроме того, от затылочного ремня к поводьям идет декоративная привеска, показанная мелкими перлами. Для крепления седла показаны нагрудный и подхвостный ремни. Оба украшены накладками (в одном случае круглые или

<sup>86</sup> Иерусалимская 2012, 231, илл. 138.

<sup>87</sup> Доде 2001, 15; Иерусалимская 2012, 211, 230, илл. 128, илл. 137.

<sup>88</sup> См. реконструкция Доде: 2001, 106, илл. 2.

<sup>89</sup> Яценко 2006, 336.

прямоугольные), причем, к ним же прикреплены и декоративные подвески (ромбовидные или сердцевидные), что бывает не всегда (например, *рис. 6*). Само седло, вероятно, стандартное с двумя луками, с положенным под него чепраком и прикрепленными ремнями, стременами с жесткой подножкой (*рис. 16. 4*). Из оружия всадники имеют только саблю в ножнах, либо изображены без оружия, но с ловчей птицей (*рис. 6*).

По ряду деталей выделяется рисунок всадника со штандартом (*рис. 7*). Также формальное сходство имеют рассмотренные сюжеты с изображением вооруженного всадника на другой чаше (*рис. 8*).

Следующие находки относятся к другой категории изделий и стилистически отличаются от рассмотренных выше изделий. Сходство можно найти только в незначительных деталях. Речь идет о серебряных с позолотой накладках поясной небольшого размера (11,5–12,2 × 7–9,1 см) сумочки с железной подложкой. Сумочки с подобными накладками встречаются достаточно широко на памятниках IX – начала XI вв. в Прикамье, меньше и в ином конструктивном решении – на Средней Волге (у булгар),<sup>90</sup> оригинальных форм – в древнемарийских могильниках (*рис. 11*), в основном в Повелтлужье,<sup>91</sup> и массово – в мадьярских могильниках IX–X вв. Паннонии.<sup>92</sup>

Одна из таких накладок (*рис. 12*) особенно интересна в контексте изучения изображений на бляхе. На ней на двух половинках изображительного поля нанесены рисунки, покрытые позолотой: слева сверху – всадник с копьем на коне, под ним крупное животное, похожее на большую дикую кошку (гепарда или леопарда), внизу под ним – еще какое-то существо. Справа, сверху изображена фигура в виде трилистника, которую двумя руками поддерживает или подбрасывает антропоморфное существо, балансирующее на голове фантастического животного. Сцены демонстрации физической доблести и силы вообще характерны для хазарского искусства. Их, например, можно видеть в одном из



*Рис. 12. Накладка на поясную сумку. Серебро, железо, IX – начало X в. Приуралье (?); Собрание Фонда Марджани (Москва) (по ПУТЕШЕСТВИЕ 2016, № 253)*  
*12. kép. Tarsolyelem. Ezüst és vas. 9. század – 10. század eleje, az Urál nyugati előtere (?); Mardzsani Gyűjtemény (Moszkva) (ПУТЕШЕСТВИЕ 2016, № 253)*

медальонов на упомянутом выше серебряном сосуде (см. *рис. 9*). Очевидно, что рисунок на пластине отражает какой-то мифологический или космологический сюжет.

Рисунки на пластине, несмотря на узнаваемые образы, достаточно необычны. Так, если взять фигуру всадника, то обнаружим, что самой реалистичной частью этого изображения является лошадь, точнее, ее экипировка: можно различить поводья, подпругу, попону и т.д. В принципе, сама лошадь вполне соответствует виду этого животного, кроме огромных ушей, отсутствующей гривы и неестественных конечностей. На спине лошади сидит без седла антропоморфное существо. На нем плотно об-

<sup>90</sup> Казаков 1992, 143, *рис. 53. 18–20*.

<sup>91</sup> Никитина 2013, 151–161.

<sup>92</sup> THE ANCIENT HUNGARIANS 1996, 126, 178, 183.



Рис. 13. Накладка на поясную сумку. Серебро, железо, IX – начало X в. Предуралье (?); Собрание Фонда Марджани (Москва) (по ПУТЕШЕСТВИЕ 2016, № 251)

13. kép. Tarsolyelemz. Ezüst és vas. 9. század – 10. század eleje, az Urál nyugati előtere (?); Mardzsani Gyűjtemény (Moszkva) (ПУТЕШЕСТВИЕ 2016, № 251)

тягивающая тело одежда и остроносые сапоги с коротким голенищем. У существа имеется большой колчан, имеющий точные аналоги в археологических материалах, с выступающими из него наконечниками стрел.<sup>93</sup> Однако, как ни странно, колчан изображен как бы прозрачным: контур его пересекает фигуру наездника, не заслоняя ее. Тем не менее, на колчане заметен орнамент в виде кружочков, идущих сверху – вниз. При этом лука, как и другого вооружения, у всадника нет. Еще большей странностью отличается голова наездника. Она маленькая, похожая на птичью, с одним круглым глазом и небольшим

хохолком сверху. Плечи «призрачного всадника» развернуты в фас, голова – в профиль.

Правая рука, судя по ее положению, должна была бы удерживать повод, однако последний свободно провисает и, более того, перекинут через шею всадника и свешивается вниз. Этой рукой он как бы ловит упущенный повод широко раскрытой ладонью, при этом можно различить даже пальцы кисти. Левая рука поднята и согнута в локте. Она как бы придерживает (или отталкивает, или поднимает – трактовок этого положения руки может быть много) некий сигарообразный предмет с коническим окончанием, ограниченным узкой штрихованной полоской от основной части, украшенной мелкими кружочками. Вполне вероятно, что это копье гипертрофированных размеров с развевающимся флажком (бунчуком) у наконечника. На эту трактовку наводят изображения раннесредневековых воинов, например, на Сулекской писанице.<sup>94</sup> Вместе с тем, можно этот элемент трактовать и как змееподобное существо, которое атакует всадника. Длинное туловище и голова ромбической формы не противоречат этой версии. Атака эта могла быть внезапной, поскольку создается впечатление, что всадник пытается «пришпорить» коня (хотя при этом совершенно не помогает себе поводьями), чтобы уйти от агрессивного противника.

Интересно сравнить это изображение с другим антропоморфным персонажем на правой половине пластины. Человеческая сущность его более понятна: голова и туловище вполне соответствуют параметрам человека. Схематичное, но лицо с выступающим носом без сомнения принадлежит человеку. При этом можно различить на голове этого персонажа развевающиеся косички, а на макушке шапочку. Более того, имеются точные аналогии такой трактовке человеческой головы на сулекских рисунках и изображениях на меловых блоках с Маяцкого городища.<sup>95</sup> Левая рука, воздетая вверх, показана с раскрытой ладонью, а правая вообще без кисти. Фигура антропоморфа одета в кафтан поверх

<sup>93</sup> ПЛЕТНЕВА 1967, 159, рис. 43. 18.

<sup>94</sup> АРТАМОНОВ 1962, 210.

<sup>95</sup> АРТАМОНОВ 1962, 210; ПЛЕТНЕВА 2000, рис. 39.



Рис. 14. Накладка на поясную сумку. Серебро, железо, IX – начало X в. Приуралье (?); Собрание Фонда Марджани (Москва) (по ПУТЕШЕСТВИЕ 2016, № 252)

14. kép. Tarsólylemez. Ezüst és vas. 9. század – 10. század eleje, az Urál nyugati előtere (?); Mardzsani Gyűjtemény (Moszkva) (ПУТЕШЕСТВИЕ 2016, № 252)

нижней рубахи, заправленной в штаны. У кафтана короткие рукава, имеется воротник (?); подол длиннее до середины бедер. В талии кафтан перехвачен широким поясом, судя по его ширине, из ткани. Ноги в штанах широко расставлены; нижняя часть штанов заправлена в сапоги с длинными узкими носами и голенищем до колен. При этом положение ног по отношению к туловищу выглядят неестественно: они развёрнуты в одну сторону, а корпус туловища в другую. Из числа общих аналогий трактовке антропоморфных изображений можно отметить рисунки на костяных реликвариях из памятников хазарского времени в Подонье и Подонцовье.<sup>96</sup>

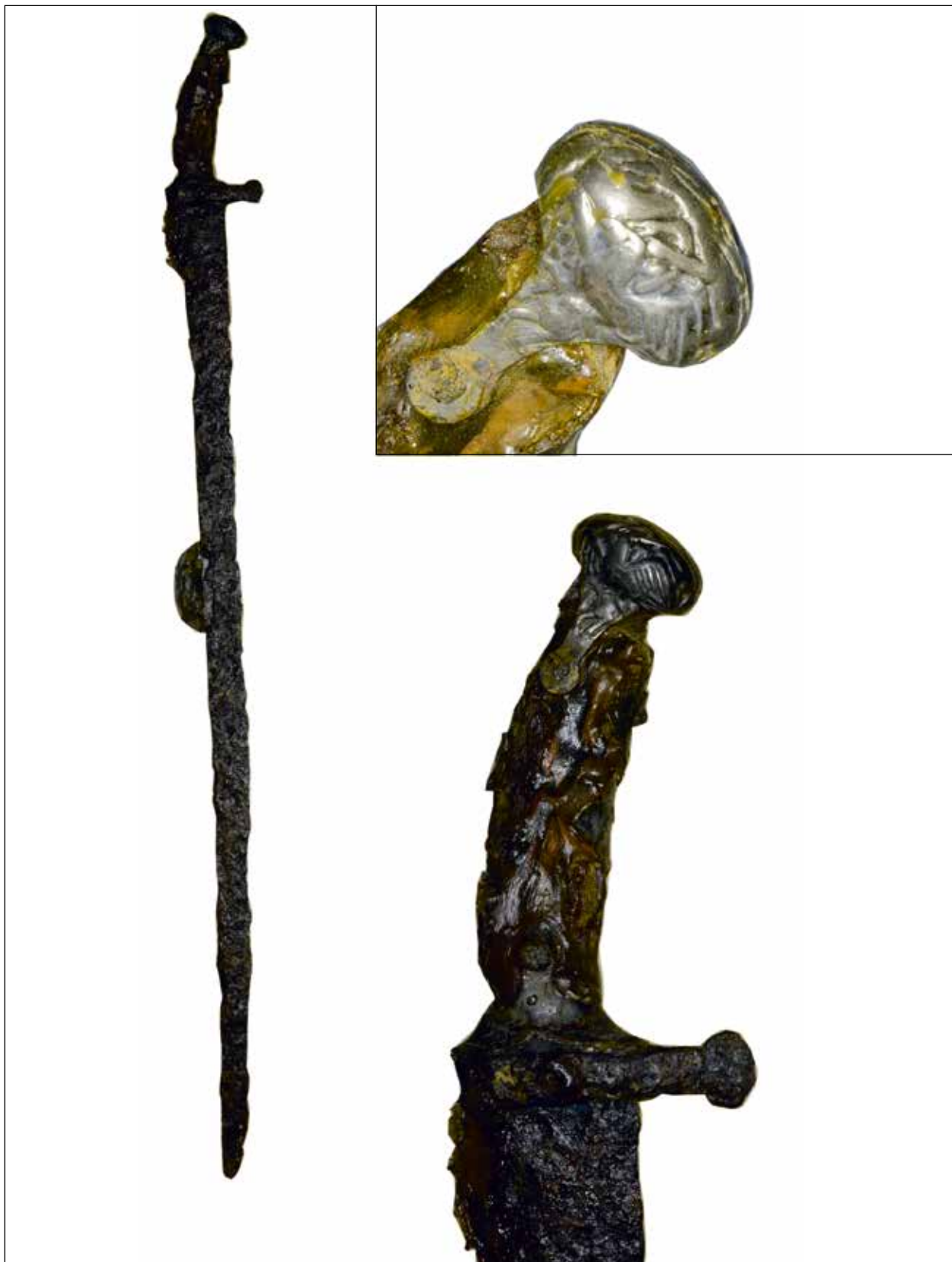
Фигура леопарда или гепарда передана очень динамично и художественно. Туловище грациозно изогнуто: спина выгнута, хвост поднят вверх,

голова повернута назад. Пропорционально и в анатомическом соответствии показаны круглые ушки зверя, усы, широкий нос. Декоративные кружочки создают впечатление естественной пятнистой шкуры. Диссонируют с этим «реализмом» узкие заштрихованные полосы на туловище, шее и ногах существа. Еще большей оригинальностью обладает и расположенное напротив рассмотренного леопарда странное существо, напоминающее большую собаку или карликовую лошадь (судя по гриве), с огромной лохматой головой. При этом голова и шея этого «конька-горбунка» покрыта густой шерстью с отросшей гривой, а вот туловище и ноги имеют гладкую кожу и такой же «голый» хвост, который поднят вверх и загнут крючком, как у собаки, при этом окончание хвоста напоминает голову хищной птицы с большим клювом. Не очень понятны элементы рисунка над головой антропоморфа, изображенного с правой стороны, как и запутанная композиция справа внизу накладки.

Отметим изображения пальметт на другой накладке на сумочку (рис. 13). Здесь на поверхность нанесен симметричный рисунок: на правой и левой сторонах имеются изображения льва (внизу) и стилизованного растительного побега, состоящего из двух симметричных отростков-лепестков. Последний орнаментальный мотив сильно стилизован и упрощен, но в нем уверенно угадывается исходный мотив пальметты, как, например, в рисунке на серебряной бляхе из Каранаевских курганов на Южном Урале.<sup>97</sup> В данном случае побег состоит из двух частей. Первая, постепенно расширяясь, расходится в два листа, развернутых по отношению друг к другу на 180°. Каждый листок заканчивается округлым завитком. Выпуклая сторона лепестка образована длинной плавной линией, внутренняя – короткой, резко изогнутой линией. Края листочков обведены еще одной линией, пространство между которыми заштриховано. Вторая часть – бутон цветка, напоминающий лотос, примыкает ко второму лепестку. В це-

<sup>96</sup> Флерова 1997, 122–123, табл. X.

<sup>97</sup> Мажитов 1981, 108, рис. 58. 25.



*Рис. 15. Сабля из Больше-Туганского могильника. Погребение 6. IX – начало X в. Музей археологии Казанского (Приволжского) федерального университета*

*15. kép. Szablya a Bolsije Tyigani-i temető 6. sírjából. 9. század – 10. század eleje.  
A Kazanyi (Völga menti) Föderatív Egyetem Régészeti Múzeuma*

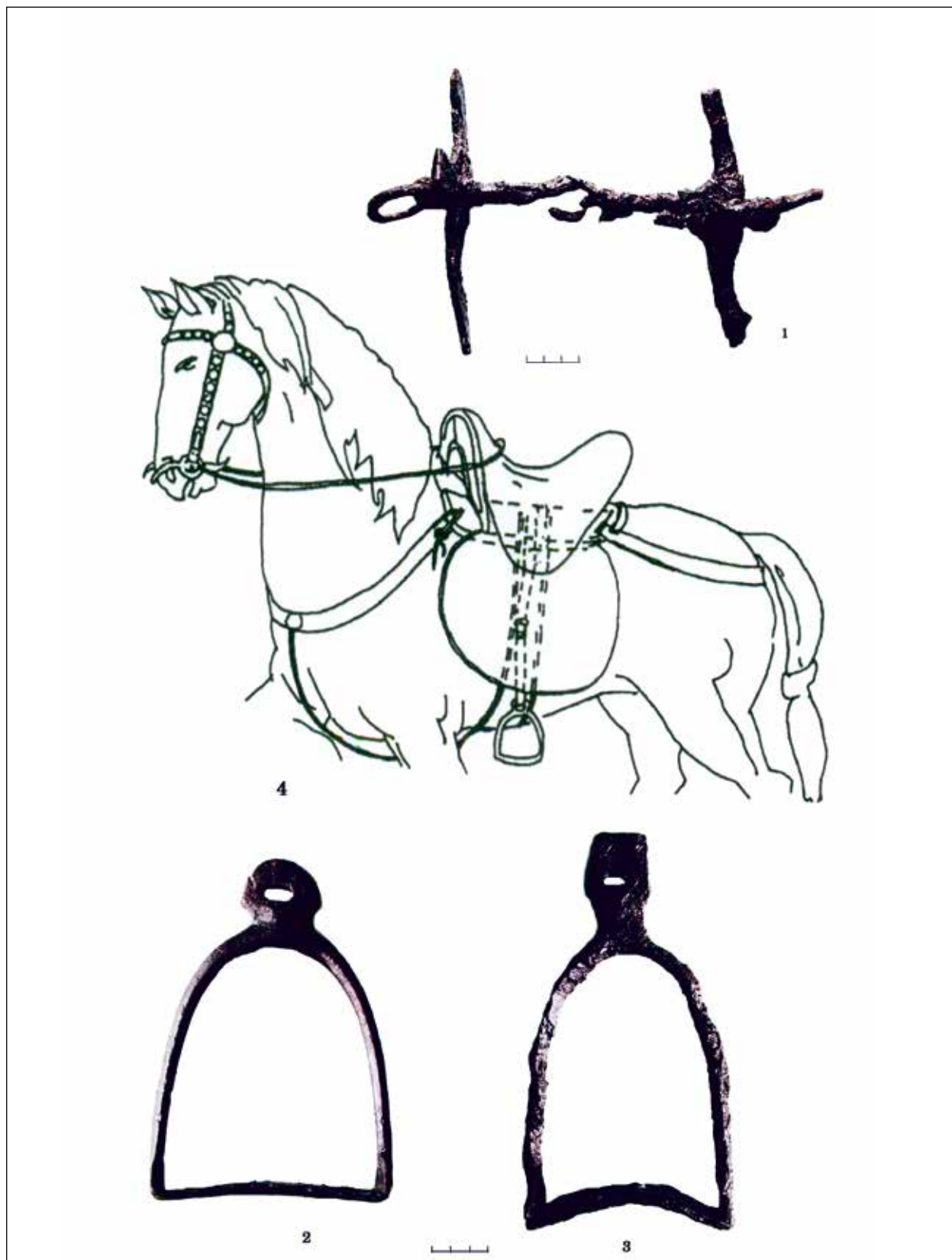


Рис. 16. Удила (1) и стремена (2–3) из Больше-Тарханского могильника. IX в. Национальный музей Республики Татарстан, №№ 14225; 12225; 4: Реконструкция конского снаряжения (по László 1988, 100, 108. kép)  
 16. kép. Zabla (1) és kengyelpár (2–3) a Bolsije Tyigani-i temetőből. 9. század. A Tatar Köztársaság Nemzeti Múzeuma, leltári szám: 14225; 12225; 4: Lószerszámzat rekonstrukciója (László 1988, 100, 108. kép)

лом такие растительные мотивы, имеющие китайские истоки (период Тан), были широко распространены в тюркитике Южной Сибири, Средней Азии и Восточного Ирана во 2-й половине VIII–IX вв.<sup>98</sup>

В этом изображении тоже заметен «согдийский след». Речь идет о стилизованных фигурах львов, выполненных по одной композиционной схеме, – плоская фигура животного в профиль с поворотом головы назад. Фигура бегущего льва показана достаточно динамично: лапы напряжены, хвост, заканчивающийся массивной кисточкой, поднят вверх, голова повернута назад. Туловище животного покрыто густой шерстью, переданной мелкими горизонтальными насечками, расположенными вертикальными полосами. Грива короткая. На морде различимы миндалевидные глаза; остальные детали не проработаны. Пасть льва раскрыта. Лапы большие, массивные. Фигуры львов и растительных побегов позолочены. В трактовке морды и кисточки хвоста эти фигуры напоминают изображение льва на чаше, найденной у д. Кудесовой Чердынского уезда (собрание ГЭ) и отнесенной Н. В. Федоровой к урало-венгерскому центру.<sup>99</sup>

Отметим, что рисунки животных на этой пластине различаются в деталях: форма ушей, пропорции морды, грива. Можно предположить, что художник таким образом изобразил льва (слева) и львицу (справа). Точных аналогий таким рисункам найти не удалось. Скорее всего, здесь прототипами являлись восточно-иранские изделия с сюжетами сцен «терзания» с изображениями львов, или же, что более вероятно, это были согдийские изделия (школа «А», по Б. А. Маршаку), также в ряде случаев украшавшиеся такими рисунками.<sup>100</sup> В этой связи упомянем недавно опубликованную находку серебряной пластины (*рис. 10*) с согдийским сюжетом,<sup>101</sup> близкой рассматриваемой накладке со всадником.

Более прост рисунок на третьей накладке (*рис. 14*). Это четыре колесообразных элемента: кольца с окружностью в центре: два малых и два больших расположенных по вертикали с правой и левой сторон плоскости накладки симметрично друг другу. Между ними помещены четырехлепестковые розетки. Рисунки позолочены. На скобе для крепления ремешка, вставленной в прямоугольную прорезь на пластине и покрытой позолотой, сохранился гравированный рисунок в виде узла. Кольца разделены вертикальными отрезками на сектора, часть из которых была заштрихована, причем количество заштрихованных участков было разным, но всегда четным: 8 и 10. Очевидная солярная символика этого изображения имеет аналогии в материалах салтово-маяцкой культуры IX–X вв.<sup>102</sup>

Интересна накладка на сумочку конца IX – рубежа IX–X вв. из Пермского края, которая использовалась как погребальная маска.<sup>103</sup> На ней изображена сложная сюжетная композиция, состоящая из фигур фантастических животных, лося (!), крупной хищной птицы и схематической фигуры человека на позолоченном фоне. Авторы считают, что она местного производства, исходя из того, что несколько показанных животных явно соотносится с фауной Пермского края. Обращает на себя внимание некоторая близость трактовки деталей на пермском изделии и рассмотренных артефактах. Это касается только фигур львов на одной из накладок на сумочку (*рис. 13*). Здесь похожи трактовка морды и кончиков хвостов. Но движение туловища, общее построение рисунка не имеют с нашими изделиями ничего общего. Как и то, что на хазарских накладках позолочено изображение, а на пермской – фон. Судить о пермской находке и делать какие-либо заключения затруднительно, поскольку она происходит из грабительских раскопок и ее местонахождение не известно. Другие известные накладки на сумочки из раско-

<sup>98</sup> МАРШАК 1971, 52, рис. 25; ДАРКЕВИЧ 1976, 72, рис. 5.

<sup>99</sup> СОКРОВИЩА 2003, 54–55, № 20.

<sup>100</sup> МАРШАК 1971, рис. 8, т. 29.

<sup>101</sup> БАУЛО 2013, 123–128.

<sup>102</sup> ФЛЕРОВА 2001, 35–40.

<sup>103</sup> КРЫЛАСОВА–БЕЛАВИН 2008, 217, рис. 1.





Рис. 17. Меч (2, 4), наконечник ножен (3) и украшения конской сбруи (1) из Верхне-Салтовского могильника; катакомба 1 (2–4) и Дмитриевского могильника, катакомба 106 (1) (по Кочевники 2012, 209–210, № 559)

17. kép. Kard (2, 4), koptató (3) és lószerszámdísz (1) a Verhnyij Szaltov-i temető 1. kamrasíkjából (2–4) és a dmitrijevkai temető 106. kamrasíkjából (1) (Кочевники 2012, 209–210, № 559)

пок пермских могильников IX – начала XI в. не имеют накладных пластин с изображениями такого плана.<sup>104</sup>

Подводя итог исследованию, отметим, что приведенные примеры демонстрируют стилистически единую группу изделий с практически одной композицией: всадник на охоте с ловчей птицей. Безусловно, что рассмотренные изображения в целом являются условно-обобщенными, хотя черты индивидуальности практически на каждом из них присутствуют, то есть за показанным персонажем вероятно стоит реальный прототип. Создается впечатление, что это образ сакрального правителя, демонстрирующего свою власть и могущество над стихиями: воздухом (птица), земной твердью (фигура зайца), а также людьми (атрибуты власти: сабля и пояс), который, помимо этого, еще должен олицетворять достаток (шелковая одежда и кожаные сапоги), что подразумевает благосостояние подчиненных ему соплеменников. Кстати, аналогичную композицию, хотя выполненную

в контурной манере и более упрощенную, мы находим на небольшом зеркале из Царевского могильника в Волгоградской области (курган 27, погребение 1) из раскопок В. И. Мамонтова, датированном VIII–IX вв.<sup>105</sup>

Являются ли эти изделия кратковременным творческим импульсом мастеров-ювелиров, работавших на заказ для венгерской элиты и не оставившие никаких других следов, кроме этих редких художественных изделий? Найти их следы может показаться невозможным – слишком мало количество известных сейчас изделий. Однако, если принять во внимание накладку на сумочку из Веселовского могильника (*рис. 11*), ряд уздечных наборов из древнемарийских могильников, например, Дубовского, то можно допустить более разнообразный ассортимент таких изделий. Изучение археологических материалов IX – начала X вв. в Волго-Уральском регионе в дальнейшем позволит дополнить этот круг изделий новыми артефактами и даст повод к продолжению исследований в этой области.

<sup>104</sup> Белавин–Крыласова 2008, 358, рис. 176.

<sup>105</sup> История 2006, цв. вклейка.

## ПИСЬМЕННЫЕ ИСТОЧНИКИ

- Константин Багрянородный 1989: Багрянородный, К.: *Об управлении империей*. Москва 1989.  
Путешествие 1993: *Путешествие в восточные страны Плано Карпини и Гильома де Рубрука*. Алматы 1993.

## ЛИТЕРАТУРА

- Аксенов 2005: Аксенов, В. С.: Комплексы конского снаряжения салтовского времени с начальниками (по материалам Верхнесалтовского катакомбного могильника). В.: *Степи Европы в эпоху средневековья: Хазарское время*. Т. 4. Ред.: Евглевский, А. В. Донецк 2005, 245–260.
- Артамонов 1962: Артамонов, М. И.: *История хазар*. Ленинград 1962.
- Архипов 1976: Архипов, Г. А.: *Марийский край в памятниках археологии*. Йошкар-Ола 1976.
- Балинт 1988: Балинт Ч.: Археология эпохи обретения Родины (часть I). В.: *Проблемы древних угров на Южном Урале*. Ред.: Пшеничнюк, А. Х. Уфа 1988, 112–129.
- Бауло 2013: Бауло, А. В.: Без лица: серебряная бляха с восточных склонов Урала. *Археология, этнография и антропология Евразии* 2013:4 (56) 123–128.
- Белавин–Крыласова 2008: Белавин, А. М. – Крыласова, Н. Б.: *Древняя Афкула: археологический комплекс у с. Рождественск*. Пермь 2008.
- Гарустович 1998: Гарустович, Г. Н.: *Население Волго-Уральской лесостепи в первой половине II тысячелетия нашей эры: автореф. канд. дисс.* Уфа 1998.
- Генинг 1962: Генинг, В. Ф.: *Древнеудмуртский могильник Мыдлань-шай*. Свердловск 1962.
- Генинг–Халиков 1964: Генинг, В. Ф. – Халиков, А. Х.: *Ранние болгары на Волге (Больше-Тарханский могильник)*. Москва 1964.
- Голдина 2013: Голдина, Р. Д.: Некоторые замечания относительно формирования теории угорского присутствия в Предуралье в эпоху средневековья. В.: *II-й Международный Мадыарский симпозиум*. Ред.: Боталов, С. Г. – Иванова, Н. О. Челябинск 2013, 87–110.
- Даркевич 1976: Даркевич, В. П.: *Художественный металл Востока VIII–XIII вв. Произведения восточной торевтики на территории европейской части СССР и Зауралья*. Москва 1976.
- Дмитриев 2003: Дмитриев, А. В.: Могильник Дюрсо – эталонный памятник древностей V–IX веков. В.: *Крым, Северо-Восточное Причерноморье и Закавказье в эпоху средневековья: IV–XIII века*. Ред.: Макарова, Т. И. – Плетнева, С. А. Москва 2003, 200–206.
- Доде 2001: Доде, З. В.: *Средневековый костюм народов Северного Кавказа. Очерки истории*. Москва 2001.
- Дьёни 2007: Дьёни, Г.: *Протовенгры на Урале в I тыс. н.э. в российской и венгерской историографии. Автореф. дис. канд ист. наук*. Екатеринбург 2007.
- Заходер 1967: Заходер, Б. Н.: *Каспийский Свод сведений о Восточной Европе. II. Булгары, мадьяры, народы Севера, печенеги, русы, славяне*. Москва 1967.
- Иванов 1994: Иванов, В. А.: *Откуда ты, мой предок? (Взгляд археолога на древнюю историю Южного Урала)*. Санкт-Петербург 1994.
- Иерусалимская 2012: Иерусалимская, А. А.: *Мощева Балка: необычный археологический памятник на Северокавказском шелковом пути*. Санкт-Петербург 2012.
- История 2006: *История татар с древнейших времен. Том II. Волжская Булгария и Великая степь*. Ред.: Усманов, М. А. – Хакимов, Р. С. Казань 2006.
- Казаков 1978: Казаков, Е. П.: *Памятники болгарского времени в восточных районах Татарии*. Москва 1978.
- Казаков 1992: Казаков, Е. П.: *Культура ранней Волжской Булгарии (Этапы этнокультурной истории)*. Москва 1992.

- КАЗАКОВ 2007: Казаков, Е. П.: *Волжские булгары, угры и финны в IX–XIV вв.: проблемы взаимодействия*. Казань 2007.
- КИСЕЛЬ–НИКОЛАЕВ 2005: Кисель, В. А. – Николаев, Н. Н.: Клад кузнеца-специалиста по конскому снаряжению из Юго-Западной Хакасии (предварительное сообщение). В.: *Снаряжение кочевников Евразии*. Ред.: Тишкин, А. А. Барнаул 2005, 140–144.
- КОНТЛЕР 2002: Контлер, Л.: *История Венгрии. Тысячелетие в центре Европы*. Москва 2002.
- КОЧЕВНИКИ 2012: *Кочевники Евразии на пути к Империи. Из собрания Государственного Эрмитажа. Каталог выставки*. Науч. ред.: Пиотровский, М. Б. Санкт-Петербург 2012.
- КРЫЛАСОВА–БЕЛАВИН 2008: Крыласова, Н. Б. – Белавин, А. М.: Редкий предмет из грабительских раскопок. В.: *Случайные находки: хронология, атрибуция, историко-культурный контекст. Материалы конференции*. Ред.: Савинов, Д. Г. Санкт-Петербург 2008, 215–217.
- КУБАРЕВ 2005: Кубарев, Г. В.: *Культура древних тюрок Алтая (по материалам погребальных памятников)*. Новосибирск 2005.
- ЛИВАНОВА–ЛИВАНОВА 2006: Ливанова, Т. К. – Ливанова, М. А.: *Все о лошади*. Москва 2006.
- МАЖИТОВ 1981: Мажитов, Н. А.: *Курганы Южного Урала VIII–XII вв.* Москва 1981.
- МАЖИТОВ 1993: Мажитов, Н. А.: Материалы к хронологии средневековых древностей Южного Урала (VII–XI вв.). В.: *Хронология памятников Южного Урала*. Ред.: Агеев, Б. Б. Уфа 1993, 119–140.
- МАЖИТОВ 2013: Мажитов, Н. А.: Еще раз о мадьярской проблеме в средневековой истории Южного Урала. В.: *II-й Международный Мадьярский симпозиум*. Ред.: Боталов, С. Г. – Иванова, Н. О. Челябинск 2013, 84–89.
- МАРШАК 1971: Маршак, Б. И.: *Согдийское серебро. Очерки по восточной торевтике*. Москва 1971.
- НИКИТИНА 2012: Никитина, Т. Б.: *Погребальные памятники IX–XI вв. Ветлужско-Вятского междуречья*. Археология евразийских степей 14. Казань 2012.
- НИКИТИНА 2013: Никитина, Т. Б.: Поясные кошельки/сумочки в средневековых могильниках Ветлужско-Вятского междуречья. *Поволжская археология* 2013:2 (4) 151–161. <https://doi.org/10.24852/pa2013.2.4.151.161>
- ОСИПЕНКО 2010: Осипенко, О. С.: Тема прародины венгров в трудах востоковедов второй половины XIX – начала XX в. *Ученые записки Казанского государственного университета* 152:3 (2010) 119–126.
- ПАСТУШЕНКО 2011: Пастушенко, И. Ю.: Возможно ли говорить об «угорской эпохе в Прикамье». *Вестник Удмуртского университета* 2011:1, 144–150.
- ПЛЕТНЕВА 1967: Плетнева С. А.: *От кочевий к городам. Салтово-маяцкая культура*. Москва 1967.
- ПЛЕТНЕВА 1989: Плетнева, С. А.: *На славяно-хазарском пограничье. Дмитриевский археологический комплекс*. Москва 1989.
- ПЛЕТНЕВА 2000: Плетнева С. А.: *Очерки хазарской археологии*. Иерусалим–Москва 2000.
- ПУТЕШЕСТВИЕ 2016: *Путешествие ибн Фадлана: Волжский путь от Багдада до Булгара. Каталог выставки*. Москва 2016.
- РУДЕНКО 2013: Руденко, К. А.: О характере взаимоотношений кочевых угров и оседлого населения Среднего Поволжья в «эпоху великого переселения народов» (по материалам Тетюшского II городища в Татарстане). *Теория и практика археологических исследований* 2013:2 (8) 58–74.
- РУДЕНКО 2014: Руденко, К. А.: *История археологического изучения Волжской Булгарии (X – начало XIII в.)*. Казань 2014.
- СМИРНОВ 1909: Смирнов, И. Я.: *Восточное серебро: атлас древней серебряной и золотой посуды восточного происхождения, найденной преимущественно в пределах Российской империи (Издание Императорской археологической комиссии ко дню 50-летия ее деятельности)*. Санкт-Петербург 1909.
- СОКРОВИЦА 2003: *Сокровища Приобья. Западная Сибирь на торговых путях средневековья. Каталог выставки*. Ред.: Федорова, Н. В. Салехард–Санкт-Петербург 2003.

- ТИШКИН–ГОРБУНОВА 2004: Тишкин, А. А. – Горбунова, Т. Г.: *Методика изучения снаряжения верхового коня эпохи раннего железного века и средневековья. Учебно-методическое пособие.* Барнаул 2004.
- ТЮРК 2013: Тюрк, А.: От Урала до Карпат. Новые результаты и перспективы в археологии Восточной Европы по поводу древних венгров. В.: *II-й Международный Мадьярский симпозиум.* Ред.: Боталов, С. Г. – Иванова, Н. О. Челябинск 2013, 231–237.
- ФЕДОРОВА 2003: Федорова, Н. В.: Сокровища Приобья в истории западно-сибирского средневековья. В.: *Сокровища Приобья. Западная Сибирь на торговых путях средневековья. Каталог выставки.* Ред.: Федорова, Н. В. Салехард–Санкт-Петербург 2003, 9–18.
- ФЕДОРОВА 2014: Федорова, Н. В.: Рисунки на металле: графическое искусство населения севера Западной Сибири и Предуралья. *Археология, этнография Евразии* 57 (2014:1) 90–99.
- ФЛЕРОВА 1997: Флерова, В. Е.: *Граффити Хазарии.* Москва 1997.
- ФЛЕРОВА 2001: Флерова, В. Е.: Согдийское ремесло и кочевники VII–VIII вв.: о происхождении наладок седла из Шиловского кургана. В.: *Средневековые древности Евразийских степей.* Ред.: Винников, А. З. – Макарова, Т. И. Воронеж 2001, 82–86.
- ФОДОР 2015: Фодор, И.: *Венгры: древняя история и обретение родины.* Пермь 2015.
- ХАЛИКОВ 2011: Халиков, А. Х.: *Основы этногенеза народов Среднего Поволжья и Приуралья.* Казань 2011.
- ШЕДЕВРЫ 1990: *Шедевры исламского искусства в Эрмитаже СССР.* Кувейт 1990.
- ЭРДЕЛИ 1972: Эрдели, И. Ф.: Об археологической культуре древних венгров конца IX – первой половины X в. н.э. В.: *Проблемы археологии и древней истории угров.* Ред.: Смирнов, А. П. – Чернецов, В. Н. – Эрдели, И. Ф. Москва 1972, 128–144.
- ЮРЧЕНКО 2002: Юрченко, А. Г.: *Империя и космос: реальная и фантастическая история походов Чингисхана по материалам францисканской миссии 1245 года.* Санкт-Петербург 2002.
- ЮРЧЕНКО 2002а: Юрченко, А. Г.: *Христианский мир и «Великая Монгольская империя». Материалы францисканской миссии 1245 года.* Санкт-Петербург 2002.
- ЯЦЕНКО 2006: Яценко, С. А.: *Костюм древней Евразии (ираноязычные народы).* Москва 2006.
- CHALIKOVA–CHALIKOV 1981: Chalikova, E. A. – Chalikov, A. H.: *Altungarnan der Kama und im Ural (Das Gräberfeld von Bolschie Tigani).* RégFüz. Ser. II. No 21. Budapest 1981.
- ИОТОВ 2008: Iotov, V.: A note on the “hungarian sabers” of Medieval Bulgaria. In: *Other Europe in the Middle Ages. Avars, Bulgars, Khazars and Cumans. (East Central and Eastern Europe in the Middle Ages, 450–1450. Vol. 2).* Eds.: Curta, F. – Kovalev, R. Leiden–Boston 2008, 327–338.
- LÁSZLÓ 1988: László Gyula: *Árpád népe.* Budapest 1988.
- THE ANCIENT HUNGARIANS 1996: *The Ancient Hungarians. Exhibition Catalogue.* Eds.: Fodor, I. et al. Budapest 1996.