

ALBERT FRUZZINA¹ – BRYZ ZOLTÁN² – CZERMANN MÁRTON³ – Gerdán Mercédesz⁴

A KÖZELI KAPCSOLATHÁLÓZATOK MINTÁZATAI A COVID19-JÁRVÁNY IDEJÉN A MAGYAR AKTÍV KORÚ FELNŐTT LAKOSSÁG KÖRÉBEN

<https://doi.org/10.18030/socio.hu.2022.4.140>

ABSZTRAKT

Jelen tanulmányban egy újonnan alkalmazott, az egyének legfontosabb felnőtt kapcsolatait feltérképezni célzó, a korábban többször vizsgált fontos beszélgetési hálózatokénál tágabb névgenerátor-kérdés alapján kirajzolódó egocentrikus hálózatokat és azok szociodemográfiai csoportonkénti eltéréseit, illetve a kapcsolattartás módja, gyakorisága és a kapcsolatok minősége szempontjából a kérdezett személyes megélése alapján kibontakozó változásokat mutatjuk be. Az elemzés a *Covid19-járvány társadalmi hatásai* című kutatás adatait használja. A kérdőíves adatfelvétel 2021. november 29. és 2021. december 11. között online, kvótás módszerrel történt a 18–65 éves, magyar, internet-hozzáféréssel rendelkező lakosság körében, a mintanagyság 1000 fő volt. A kvóta meghatározása a kor, a nem, a településtípus és az iskolai végzettség dimenziói szerint a KSH továbbvezetett népességi adatai alapján történt.

A megkérdezettek 4,6%-a (95% MT 3,3–5,9%) teljesen elszigetelt, a válaszadók átlagosan 5,5 (IQR=2–8) számukra fontos személyt neveztek meg. A közeli családi kapcsolatok dominanciája nagyon erős. A válaszadók visszaemlékezése alapján a személyes kapcsolattartás aránya a lezárások alatt lecsökkent, míg a kapcsolatok minősége túlnyomórészt nem változott vagy inkább romlott.

Kulcsszavak: Covid19-járvány, egocentrikus kapcsolatháló, a kapcsolatok változása

1 Társadalomtudományi Kutatóközpont Szociológiai Intézet és Semmelweis Egyetem EKK Mentálhigiéné Intézet

2 Társadalomtudományi Kutatóközpont Szociológiai Intézet és Semmelweis Egyetem Mentális Egészségtudományok Doktori Iskola

3 Társadalomtudományi Kutatóközpont Szociológiai Intézet

4 Társadalomtudományi Kutatóközpont Szociológiai Intézet

PATTERNS OF CLOSE CONTACT NETWORKS AMONG THE HUNGARIAN WORKING-AGE ADULT POPULATION DURING THE COVID-19 PANDEMIC

ABSTRACT

In the present study, we applied a new name generator question to map the most important adult relationships of individuals. This network is expected to be broader than the core discussion networks that have been investigated several times before. We describe the egocentric networks that emerge as well as their variation across sociodemographic groups, and the changes in the mode, frequency, and quality of relationships before the Covid-19-pandemic and in 2021 as reflected by the personal experience of the respondents. The analysis uses the dataset of the research project entitled *The social impact of the Covid-19 pandemic*. The data was collected online between 29 November 2021 and 11 December 2021 using a quota method among the Hungarian population aged 18-65 with internet access, with a sample size of 1000. The quota was defined by age, gender, type of municipality and educational attainment based on the population data provided by the KSH.

4.6% (95% CI 3.3–5.9%) of respondents were completely isolated, and respondents named an average of 5.5 (IQR=2–8) persons important to them. The dominance of close family ties is very strong. Based on participant recall, the proportion of personal contacts dropped significantly during the quarantine periods, with the quality of the contacts remaining largely unchanged or deteriorating.

Keywords: Covid-19 pandemic, egocentric networks, changing relationships

A KÖZELI KAPCSOLATHÁLÓZATOK MINTÁZATAI A COVID19-JÁRVÁNY IDEJÉN A MAGYAR AKTÍV KORÚ FELNŐTT LAKOSSÁG KÖRÉBEN

AZ ELEMZÉS CÉLJA

Elemzésünk célja a magyar munkaképes korú felnőtt lakosság társadalmi tőkéjének a közeli, interperszonális kapcsolatokban (Bourdieu 1986, Coleman 1988) manifesztálódó vizsgálata. Az egyének kapcsolati erőforrásainak jelentősége az élet számos területén (például a szubjektív jóllét, különféle egészségdimenziók, munkaerőpiaci sikeresség, státuszelérés stb.) empirikusan jól bizonyított. Bian (2020) a Covid19-járvány elején bevezette a járványspecifikus társadalmi tőke (*epidemic-specific social capital*) fogalmát, melynek egyik komponense az egyének közeli, fontos kapcsolataiból álló hálózata, a másik a lazább kapcsolatok szövedéke, illetve külső körülményként a társas távolságtartás. Jelen tanulmány alapvetően feltáró jellegű, egy új, korábban még nem alkalmazott névgenerátor-kérdés segítségével próbálja feltérképezni a megkérdezettek felnőtt korú (18 év feletti) személyekből álló legfontosabb kapcsolatait, beazonosítani ezen fontos kapcsolathálózatok alapvető jellegzetességeit. Mivel az adatfelvétel a negyedik hullám elején, a Covid19-járvány kitörése után bő másfél évvel történt, megpróbáltunk retrospektív adatokat gyűjteni a kapcsolathálózatok, illetve az egyes fontos kapcsolatok változásairól is a kapcsolattartás módjára, gyakoriságára és minőségére vonatkozóan. Mindazonáltal az adatfelvétel adottságai miatt a legszűkebb, legfontosabb kapcsolatok elemzése lehet csak célunk, ami Dunbar (2018) terminológiájával a támogató, illetve részben a szimpátia csoport körülhatárolására ad lehetőséget, és arra a kérdésre próbál legalábbis részlegesen válaszolni, hogy mi történt a fontos kapcsolatokkal a lezárások és a bezártság hatására csaknem két év viszonylatában. Mivel ezzel a módszerrel még nem vizsgálták a magyarországi aktív korú felnőtt lakosság kapcsolathálózatát, először leíró módon, kapcsolati kontextusként bemutatjuk ezen hálózatok legfőbb jellemzőit, majd a Covid19-járvány csaknem két éve alatt, a 2021 decemberéig tartó időszakban a válaszadó által érzékelt, az egyes fontos kapcsolatok fenntartásának módjában, gyakoriságában, illetve a kapcsolatok minőségében bekövetkezett változásokat.

HÁTTÉR

A személyes kapcsolathálózatok nem statikusak, és változásaikat mind egyéni,⁵ mind társadalmi tényezők egyaránt előidézhetik. A kapcsolatok megszakadásának, gyengülésének fontos tényezője az adott kapcsolat kontextusának megváltozása – azaz már nem járunk ugyanabba az osztályba, más munkahelyen dolgozunk –, ugyanakkor az adott kontextusban együtt töltött időnek is nagyon fontos szerepe van (Mollenhorst–Volker–Flap 2014, Bzdok–Dunbar 2020). Mivel a Covid19-járvány kezelésének – főként a védőoltások széles körű rendelkezésre állásáig tartó időszakban – az egyik legfontosabb eszköze a távolságtartás, a karantén, a lezárások voltak, a lehetséges, személyes kapcsolatokra, kapcsolathálózatokra gyakorolt hatások, illetve ezek továbbgyűrűző, legfőképp mentálhigiénés aspektusainak tárgyalása gyakorlatilag a kezdetektől jelen vannak a tudományos diskurzusban (Pléh 2021, Bzdok–Dunbar 2020, Fiorillo et al. 2020, Gloster et al. 2020), hiszen ilyen tömeges

⁵ Erre példa többek közt Völker et al. 2016, Small-Pamphile-McMahan 2015.

méretekben – egyidejűleg – korábban a kényszerű társas izolációt nem tapasztalták meg az emberek. Ugyanakkor nagy kérdés, hogy meddig érzékelhetőek a lezárások hatásai, hisz úgy tűnik, a korlátozások megszüntetése ellenére a lakosság mentálhigiénés állapota nem javult az elvárt mértékben (Eurofound 2022).

Könyvtárnyi irodalma van már annak, hogy a társas környezet (vagy annak negatív megélése, a magány) mennyire befolyásolja testi-lelki jóllétünket, étellel való elégedettségünket, és hogy krízishelyzetekben a megbirkózásban a társas kapcsolatokból származó erőforrások, a kapcsolathálózatok mérete, diverzitása, a kapcsolatok minősége mennyire fontosak a túlélés szempontjából (összefoglalóan lásd: Albert 2022). A kapcsolathálózatokban megtestesülő társadalmi tőke a krízishelyzetekben a reziliencia egyik fontos tényezője (Aldrich 2014). Meyer (2018) 195 darab, 1998 és 2015 között készült kutatást rendszerezett, amelyek a természeti katasztrófák, krízishelyzetek és a társadalmi tőke kapcsolatát vizsgálták és jellemzően annak pozitív hatásait emelték ki. A legközelebbi (főleg családi és közeli baráti) kapcsolatokban megtestesülő „megkötő” társadalmi tőke (*bonding social capital*) szerepe a krízishelyzetekben kiemelkedő (Casagrande–McIlvaine–Newsad–Jones 2015).

Korábban viszonylag kevés kutatás irányult a krízishelyzetek kapcsolathálózatokra gyakorolt hatásaira (a kapcsolathálózatelemzés módszerének releváns felhasználhatóságáról szóló összefoglaló tanulmány Varda et al. 2009). E tekintetben határvonalnak tűnik a Katrina hurrikán (2005), az ezt követő kutatások például azt találták, hogy a vizsgált természeti katasztrófák után a kapcsolathálózatok kohéziója növekedett, de a méretük csökkent, és egy évvel később sem állt helyre (Forgette et al. 2009, illetve a Mississippi 2008-as áradását követő kapcsolathálózati vizsgálat: Casagrande–McIlvaine–Newsad–Jones 2015).

A Covid19-járvány megfékezésére alkalmazott távolságtartó intézkedések nem csak elszigetelődést eredményezhettek, hanem a kényszerű összezártság, avagy épp a támaszadás pozitív vagy épp negatív tapasztalata miatt a kapcsolatok megerősödését, avagy ellenkezőleg, túlterhelődését, a bennük való csalódás miatti felbomlását is. A távolságtartó intézkedések hatására számos országban kimutatták az első hullám alatt (2020 tavasza) a kapcsolathálókok jelentős beszűkülését (pl. Jarvis et al. 2020, Zhang et al. 2020, Bosetti et al. 2020, Latsuzbaia et al. 2020), illetve összetételük módosulását (Kovacs et al. 2021, Dávid et al. é.n.). Magyarországon a Covid19-járvány kitörése után egy évvel készült országos reprezentatív mintán készített felmérésben a társas kapcsolataikat illetően a válaszadók 70%-a nem számolt be változásról a karantén és a távolságtartó intézkedések ideje alatt, 19% a családi kapcsolatok és 16% a párkapcsolat szorosabbá válásáról, ugyanakkor 8% a családi, 5% a párkapcsolat romlásáról számolt be (Bíró-Nagy–Szászi 2021). Vida és Popovics (2021) 2020 június-júliusában 362 fős online kényelmi mintán gyűjtött adatai alapján a megkérdezettek zömének nem változott a környezetében élőkkal való kapcsolata, romlást és javulást hasonló arányban tapasztaltak. A háztartástagokkal való kapcsolatok körében szintén a változatlanság volt a legjellemzőbb, de e körben gyakoribb volt a kapcsolatok javulásának, mint romlásának a tapasztalata. A leginkább pozitív irányba a háztartással/élettárral, a szülőkkel és a gyermekkel változott meg a kapcsolat. Bartal, Lukács és László (2022) ezer fős reprezentatív mintán 2021 decemberében retrospektíve az előző három hullámra vonatkozóan gyűjtött adatokat a segítő kapcsolatokról: a minta 47%-nak nem voltak ilyen kapcsolatai a járvány kitörése előtt, ugyanakkor az első hullám mozgósította az aktív segítő kapcsolatokat, némiképp csökkent az ilyen kapcsolatokkal nem rendelkezők aránya, a harmadik hullám végére pedig többségbe kerültek azok, akiknek nem voltak aktív segítő kapcsolataik. Az aktív segítő kapcsolatok mindhárom vizsgált időszakban összefüggést mutattak a nemmel, a családi állapottal, valamint a településtípussal. A támogatások zöme a szűk rokoni kapcsolathálón belül áramlott, baráti támogatás a fiatalok és a fiatal felnőttek, az egyedül élők, a fővárosiak és a nagyon jó anyagi helyzetben élők körében volt számottevő.

Tanulmányunkban a legszűkebb egocentrikus kapcsolathálózatok jellemzőit és a pandémiás időszakban tetten érhető változásokat mutatjuk be, és ehhez egy korábban Magyarországon nem használt névgenerátort alkalmaztunk. A névgenerátor-módszert McAllister és Fischer (1978) használta először, és azóta ez a személyközi kapcsolathálózatok vizsgálatának egyik fő módszere, amely elsősorban az erős kapcsolatok mérésére alkalmas. Az egyént megkérjük, hogy valamely szempontból (pl. szabadidő eltöltés, instrumentális segítségnyújtás, érzelmi támasz) sorolja fel, kikkel áll kapcsolatban, majd a megnevezettekről is gyűjtünk további adatokat az úgynevezett névinterpretáló kérdések (pl. az említett személy szociodemográfiai jellemzői, illetve a kérdezett személyhez fűződő kapcsolat különféle jellemzői) segítségével. Az így feltárt kapcsolathálózat mérete gyakorlatilag a mag-kapcsolathálózati erőforrások nagyságának az indikátora, ugyanakkor a hálózatok összetétele, diverzitása is fontos jellemzője az egyén társas kontextusának (összefoglalóan ezekről a módszerekről lásd: Kmetty–Koltai 2015 és Huszti 2016). Magyarországon legtöbbször az úgynevezett fontos beszélgetési hálózatok (*core discussion network*) névgenerátorát használják⁶ már a nyolcvanas évek óta (pl. Angelusz–Tardos 1988, 1998, 2006, 2009, Albert–Dávid 2016, 2018, Albert–Koltai–Dávid 2021, Kmetty–Koltai–Tardos 2017), amely jó eséllyel a vizsgált személy legintimebb, legbizalmasabb kapcsolatait tartalmazza. A fontos dolgok megvitatásának névgenerátora hasonlít a Fischer (McCallister–Fischer 1978) által alkalmazott „személyes kérdések megbeszélése” névgenerátorhoz. Elméleti indoklása az, hogy a befolyásolási folyamatok és normatív kényszerek viszonylag erős, intim kötődéseken keresztül hatnak (Burt 1984), a fontos dolgok megvitatása az ismerősi, illetve a rokoni kapcsolatok köztes területeit is érinti, de sokkal kevésbé bizonytalan értelmű, mint például a barátság fogalma. Azonban ez a kérdés az összes fontos, érzelmileg közeli kapcsolat feltárására nem feltétlenül alkalmas eszköz. Hampton és szerzőtársai (2011) például a fontos dolgok névgenerátora után feltettek még egy kérdést arról, hogy még kik azok a személyek, akik nagyon fontosak a kérdezett számára,⁷ és a válaszadók 60%-a még legalább egy ilyen személyt megemlített.

A bizalmas kapcsolathálózatok mérete Magyarországon a kétezres évek elejére szignifikánsan megnőtt (Albert–Dávid 1999, 2012, 2015, 2022), de az azóta mért változás statisztikailag nem számottevő, valamivel több mint 2 fő átlagosan. A családi, illetve a baráti kapcsolatok tekintetében az adatok a vizsgált időszak túlnyomó részében a rokoni kapcsolatok átlagos számának jelentős csökkenését és a nem rokon bizalmasok átlagának folyamatos emelkedését mutatták, noha ez az emelkedés 2018 óta, legalábbis a 2021 őszi gyűjtött adatok szerint megtorpant és némileg a visszajára fordult (Albert–Koltai–Dávid 2021, Albert–Dávid 2022). 1997-ben a magyar felnőtt lakosság 72,1%-ának kizárólag rokon bizalmasai voltak, és a kizárólag nem rokon bizalmasokkal rendelkezők aránya csak 4,4% volt. 2021 végén 47,9% volt azoknak az aránya, akik egyetlen családi bizalmast sem említettek, míg a nem rokon bizalmasokkal nem rendelkezők aránya 35,7% volt.

A bizalmas kapcsolathálózatok 1997 és 2015 közötti időbeni alakulását többváltozós elemzésekkel vizsgálva is azt találtuk, hogy a nőknek, a magasabb iskolai végzettségűeknek, a nagyobb, urbanizáltabb településeken, illetve a népesebb háztartásokban élőknek, a társ kapcsolattal rendelkezőknek és a fiataloknak van nagyobb bizalmas kapcsolathálózata. A partnerek/házastársak és a gyerekek említései csökkentek. A nők a vizsgált időszak kezdetén nagyobb bizalmas hálózatokkal rendelkeztek, de ez a különbség a vizsgált időszak végére eltűnt; a nők esetében a rokonok aránya továbbra is magasabb volt, mint a férfiak bizalmasai közt (Albert–Koltai–Dávid 2021). A járvány előtt, 2018-ban a kérdezettek 69%-ának volt barát bizalmasa, ez az arány 2021-re 57%-ra csökkent, ugyanakkor a szülők, a gyerekek és a partner említései szignifikánsan emelkedtek a vizsgált időszakban (Albert–Dávid 2022).

6 „A legtöbb ember időről időre megbeszéli fontos dolgait másokkal. Az elmúlt 6 hónapra visszatekintve kivel beszélgetett azokról a dolgokról, amelyek fontosak az Ön számára?”

7 „Most más szempontból gondoljon az Ön által ismert emberekre. Az elmúlt 6 hónapra visszatekintve kik azok az emberek, akik különösen fontosak az Ön életében?” (Hampton–Sessions–Her 2011:15).

Mivel a fontos beszélgetési hálózatokról már sok adattal rendelkezünk, így célszerűnek tűnt egy új, az egyén számára legfontosabbnak tartott kapcsolatok feltérképezését hivatott, és több alter⁸ megnevezését is lehetővé tevő névgenerátor alkalmazása.

MINTA ÉS MÓDSZEREK

Minta

A tanulmányban felhasznált kvantitatív adatok egy nagyobb, a Társadalomtudományi Kutatóközpont Szociológiai Intézetében 2021-ben szerveződött, a Covid19-járvány társadalmi hatásait vizsgáló kutatás részeként kerültek felvételre.⁹ A kutatásban részt vevők egy kérdőívet dolgoztak ki, mely a járvánnyal összefüggésben vizsgálta többek között a testi-lelki egészséget, a lakhatást, a munkaerőpiaci körülményeket és a társas kapcsolatokat. Az adatfelvételre 2021. november 29. és 2021. december 11. között online került sor, az NRC piackutató cég szervezésében 1000 fős mintán (a cég netpanelének használatával). A válaszadók online informált beleegyező nyilatkozatot tettek. A tanulmányban elemzett adatokat a 4. hullám berobbanásának idején gyűjtötték, a maszkhasználatot 2021. november 20-tól tették épp újra kötelezővé. Az adatfelvételtől két mintát képeztünk: az első az *egominta*, ami a válaszadók által megadott válaszokat tartalmazza, a második pedig az *alterminta*, ami a válaszadók által megnevezett személyeket, azaz az altereket tartalmazza. A második minta esetében az altereket független megfigyeléseknek tekintettük, hiszen az egók egy másik személyről alapadatokat adtak meg.

Az egominta célpopulációja a 18–65 éves, magyar, internet-hozzáféréssel rendelkező népesség volt (~5,43 millió fő). A kor, nem, településtípus és iskolai végzettség szerinti kvóták biztosították, hogy a minta e tényezők mentén jól közelítse a magyar lakosság jellemzőit. Az adatokat továbbá kor, nem, településtípus, régió és iskolai végzettség szerint súlyoztuk. A mintasúly teljes tartománya 0,33–2,2 volt (IQR=0,6–1,3). Adatimputálást nem alkalmaztunk, viszont az illogikus válaszadókat kizártuk az elemzésből.

Mérőeszközök

A társas kapcsolatokra vonatkozó blokk a válaszadók legfontosabbnak ítélt kapcsolataira kérdezett rá az alábbi kérdés segítségével: *Hány, az Ön számára nagyon fontos, 18 éven felüli személy van az életében?* A válaszadók összesen 10 ilyen személyt említhettek, akikre vonatkozóan a kérdőív még további kérdéseket is tartalmazott, úgy, mint a kapcsolat típusa (társ, gyermek, szülő, egyéb rokon, barát, munkatárs, szomszéd, egyéb), a kapcsolati személy neme, életkora, hogy egy településen és egy háztartásban élnek-e a válaszadóval, illetve hogy hány éve ismerik egymást. A kérdőív továbbá rákérdezett arra is, hogy a Covid19-járvány előtt, illetve a Covid19-járvány alatt hogyan tartották döntően a kapcsolatot (személyesen, telefonon vagy online), milyen gyakran találkoztak egymással, és a válaszadó milyennek értékeli a kapcsolatukat egy 1-től 10-ig terjedő skálán, ahol az 1-es érték jelentette a nagyon rossz és a 10-es a nagyon jó minőséget.¹⁰

8 A kérdőívet kitöltő egyén (ego) által megnevezett személyek, akikkel kapcsolatban további adatokat is gyűjtöttünk.

9 ETT-TUKEB etikai engedély száma: IV/8531-1/2021/EKU

10 Hány, az Ön számára nagyon fontos, 18 éven felüli személy van az életében? Kik ezek? (max. 10 embert említhet)

Neme

Kora

Azonos településen lakik?

Egy háztartásban lakik?

Kije önnek? (többet is megjelölhet)

Mióta ismeri?

Hogyan tartották a kapcsolatukat leggyakrabban a COVID-járvány kitörése (2020 március) előtt?- Hogyan tartották elsősorban

Ezt követően a kérdőív rákérdezett arra is, hogy „Volt olyan személy, akit a COVID-19-járvány előtt megemlített volna a számára legfontosabb személyek között, de most nem említette a számára fontos személyek között?” Két ilyen személy megnevezésére volt lehetőség, s a válaszadóktól ez esetben is megkérdezésre került a kapcsolat típusa, a kapcsolati személy neme, életkora, az, hogy egy településen laknak-e. Ezen kívül egy további kérdés vizsgálta, hogy „Miért romlott meg a kapcsolatuk?”, s a válaszadók az alábbi kategóriákból választhattak: (1) Meghalt, (2) Elköltözött, (3) Eltávolodtunk egymástól, (4) Már nincs időnk/alkalmunk a találkozásra, (5) Csatlódtam benne, (6) Egyéb, éspedig. A szociodemográfiai változók közül a nemet (nő, férfi), a településtípust (falu, város, megyeszékhely, Budapest), az iskolai végzettséget (alapfokú, középfokú, felsőfokú), a háztartásméretet (egyszemélyes, többszemélyes), és az életkort (életévben) vontuk be a bemutatott elemzésbe.

Statisztikai módszerek

A minta leíró elemzéséhez kategoriális változók esetében gyakoriságot (arányt), folytonos vagy folytonosnak tekintett változók esetében pedig átlagot és/vagy mediánt, valamint interkvartilis tartományt (IQR) adtunk meg. Aránybecsléshez egymintás Z-becslőfüggvényt, aránypárok összehasonlításához kétmintás Z-próbastatistikát alkalmaztunk. A különféle társadalmi csoportok kétváltozós összehasonlítására keresztábra-elemzést, χ^2 -p-érték-számítást és esélyértékhányados-számítást, Mann-Whitney-U-próbát és ANOVA-próbákat végeztünk el. A keresztábra-elemzés során a monoton tendenciák vizsgálatára Somers-féle egyirányú monotonitási δ -együtthatót használtunk. A többváltozós elemzéseket logisztikus regresszió elemzésével végeztük el: Likelihood arányteszt χ^2 -próba, esélyhányados-tartomány, valamint pszeudo R^2 értékek számításával, a viszonylag nagy elemszám miatt a Box-Tidwell próbától eltekintettünk. Szenzitivitásvizsgálatot nem alkalmaztunk.

A módszereinket tekintve először leíró statisztikák segítségével tekintjük át a mintáinkat, majd azt, hogy a legfontosabb demográfiai változók (nem, iskolai végzettség, korcsoport, településtípus, háztartás típusa) szerint mi jellemzi a fontos emberek hálózatait a magyar aktív korú felnőtt lakosság körében, végül áttekintjük, hogyan változtak ezek a kapcsolatok.

EREDMÉNYEK

Az illogikus és valószínűtlen válaszok elemzése során 4 válaszadót kizártunk az elemzésből, ezen válaszadók alterhálózata több mint 2 társat tartalmazott. (Egy válaszadó nyolc társat adott meg, egy másik ötöt, ketten pedig hármat adtak meg. Úgy ítéltük meg, hogy ezen négy válaszadó feltehetően sietett a kitöltéssel.) A súlyozatlan egominta így 996 válaszadót tartalmazott, az alterminta pedig 5219-et.

Minták összetétele

A minták súlyozatlan összetételét az 1.számú táblázat és a 2.számú táblázat mutatja.

a kapcsolatukat a COVID-járvány miatti lezárások alatt? (2020 március és 2021 május között)

Milyen gyakran tartották a kapcsolatukat a COVID-járvány kitörése (2020 március) előtt? – Milyen gyakran tartották a kapcsolatukat a COVID-járvány miatti lezárások alatt? (2020 március és 2021 május között)?

Milyennek értékelné kapcsolatukat 1-10 skálán a COVID-járvány kitörése (2020 március) előtt? – Milyennek értékelné kapcsolatukat 1-10 skálán a COVID-járvány miatti lezárások alatt? (2020 március és 2021 május között)?

1. táblázat. Az egominta súlyozatlan összetétele

N = 996		N vagy medián	% vagy IQR
nem	férfi	471	47,3
	nő	525	52,7
életkor	-	42 év	30–53
iskolai végzettség	alap	319	32,0
	közép	415	41,7
	felső	262	26,3
településtípus	Budapest	196	19,7
	város	533	53,5
	falu	267	26,8
háztartásméret	egyszemélyes	158	15,9
	többszemélyes	839	84,1

2. táblázat. Az alterminta súlyozatlan összetétele

N = 5219		N	%
nem	férfi	2394	45,9
	nő	2825	54,1
korcsoport	18–29	1148	22
	30–39	1080	20,7
	40–49	970	18,6
	50–65	1241	23,8
	65+	780	14,9

Leíró eredmények

Az egoadatok leíró elemzése

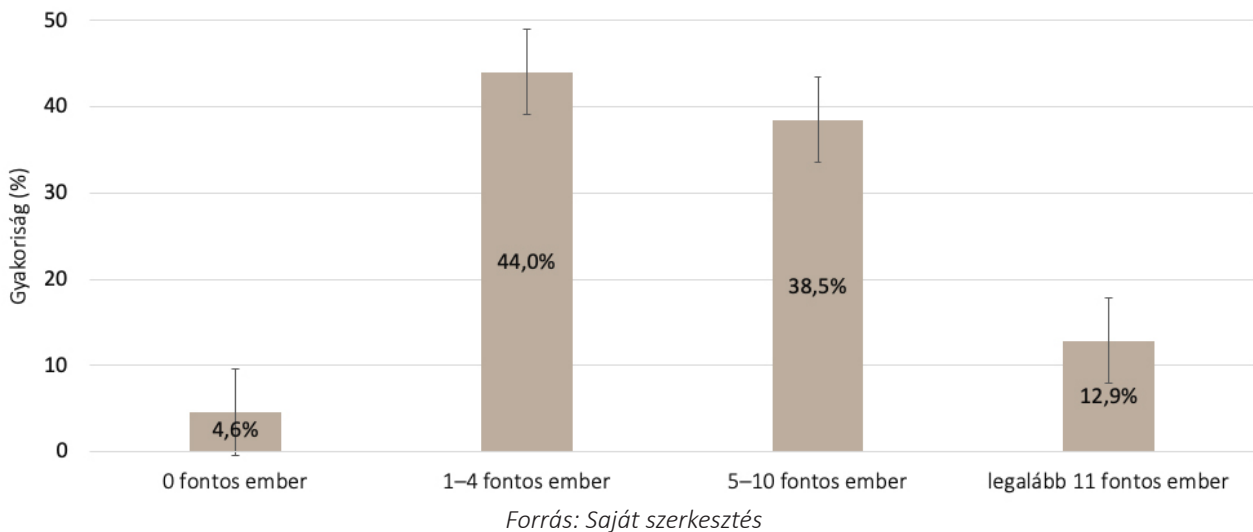
A válaszadó felnőttek 4,6%-a (95% MT: 3,3–5,9%) teljesen izolált, egyetlen számára fontos emberi kapcsolattal sem rendelkezett az adatfelvétel alapján. A nők körében ez az arány 3,1% (95% MT: 1,6–4,6%), a férfiak körében pedig 6,1% (95% MT: 3,9–8,3%). A férfiak tehát közel kétszer (95% MT: 1,1–3,7) nagyobb eséllyel nem rendelkeznek egyetlen számukra fontos kapcsolattal sem a nőkhöz képest. Egyszemélyes háztartásban élők 4,1-szeres (95% MT: 2,2–7,6) eséllyel nem rendelkeznek egyetlen számukra fontos kapcsolattal sem a többszemélyes háztartásban élőkhez képest. Keresztábra-elemzés alkalmazásával az életkor, az iskolai végzettség és a településtípus változóival nem mutatkozott különbség az izoláltak és nem-izoláltak között ($\forall p > 0,05$).

Az egomintába került felnőtteknek csak 13,0%-a (95% MT 10,9–15,1%) tudott volna a 10 fő felett is számára fontos 18 év feletti személyt megnevezni, ez egybeesik az empirikus tapasztalattal, így az alábbi adatok feltehetően jól közelítik a mai magyar aktív korú felnőtt lakosság számára fontos emberek hálózatait.

Az egomintába kerültek 44%-a (95% MT: 40,9–47,1%) 1–4, 38,5%-a (95% MT: 35,5–41,5%) 5–10, míg 13%-a (95% MT: 10,9–15,1%) 10-nél is több 18 évesnél idősebb fontos kapcsolattal rendelkezett (1. ábra).

1. ábra. Hány fontos embert említ (%) (egoadatbázis N=997) 95% MT feltüntetésével

N=997

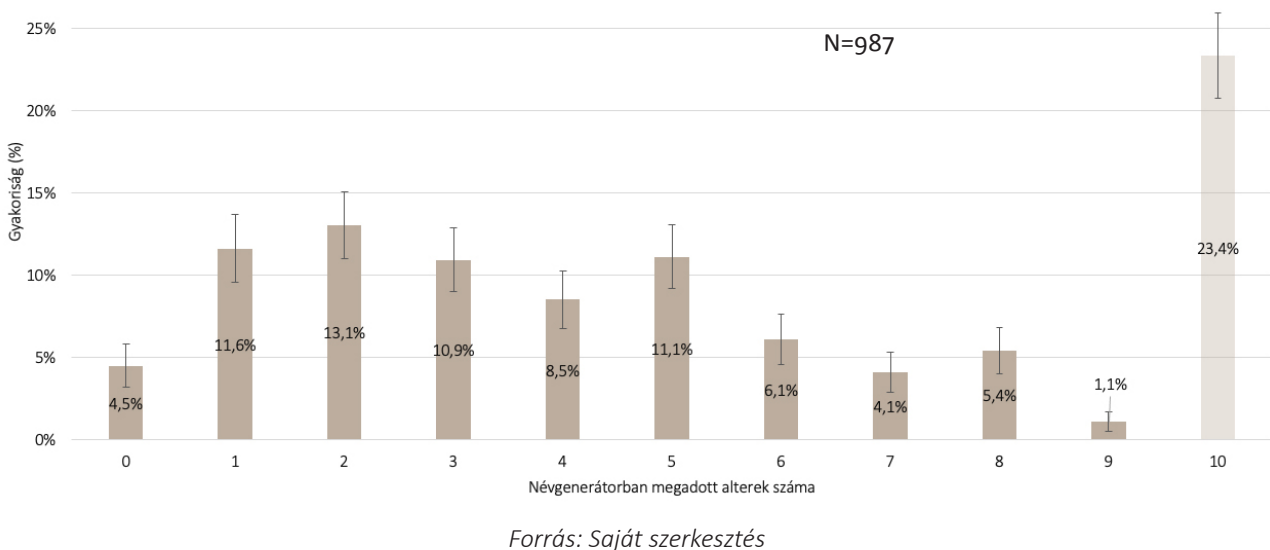


A válaszadók átlagosan 5,5 (95% MT: 5,3–5,8) számukra fontos embert említettek, a férfiak 5,1 (95% MT: 4,8–5,5), a nők 5,9 (95% MT: 5,5–6,3) főt ($W=262522,0$, $Z=-3,5$, $p<0,001$). Az egyszemélyes háztartásban élők átlagosan 4,5 (95% MT: 3,8–5,2) főt, míg a többszemélyes háztartásban élők 5,7 (95% MT: 5,4–6,0) főt említettek ($W=78624,0$, $Z=-3,5$, $p<0,001$). Az iskolai végzettség szerint az alapfokú iskolai végzettségűek átlagosan 5,1 (95% MT: 4,7–5,5) főt, míg a közép- és felsőfokú iskolai végzettségűek átlagosan 5,9 (95% MT: 5,6–6,3) főt említettek, ugyanakkor ez nem szignifikáns különbség ($W=230737,0$, $Z=-1,5$, $p=0,13$), ahogy településtípus és korcsoport szerint sem mutatkozott különbség az említett fontos emberek számában ($\forall p>0,05$).

Ugyanakkor, ha azt vizsgáljuk, hogy a válaszadók hány egyénről adtak meg adatokat, azaz a névgenerátorban részletesen megadott alterek számát, akkor a 10-es érték kiugrónak tekinthető (2.ábra).

Tekintettel a 10 altert megadó válaszadók számosságára, megvizsgáltuk, hogy szociodemográfiai szempontból eltérő-e a többi válaszadótól. A nők 1,6-szoros eséllyel (95% MT 1,1–2,3) tartoznak a 10 főt említőkhöz.

2. ábra. A névgenerátorban nagyon fontosként megnevezett felnőttek számának megoszlása (max. 10 főt lehetett említeni) (%) (egoadatbázis N=997) 95% MT feltüntetésével



tő csoportba a férfiakhoz képest, a többszemélyes háztartásban élők 1,8-szoros eséllyel (95% MT 1,1–3,2) az egyszemélyes háztartásban élőkhez képest, és a falun élők 2,0-szeres eséllyel (95% MT 1,4–2,9) a nem falun élőkhez képest. Korcsoport szerint nem találtunk különbséget ($p > 0,05$), ugyanakkor fontos hangsúlyozni, hogy mintánkban nincsenek igazán idős, 65 év feletti emberek.

Az alteradatok leíró elemzése

A 997 megkérdezett összesen 5219 számára fontos személyt nevezett meg (alterek). A megnevezett személyek tekintetében némi nőtöbbség figyelhető meg, az említett fontos személyek 54,1%-a (95% MT: 52,7–55,5%) nő. A „legfontosabb mások” 21,7%-a (95% MT 19,9–24,3%) a kérdezettel egy háztartásban élő személy, és a kapcsolathálózatok földrajzilag is kötöttek, hisz a megemlítettek fele (95% MT 48,8–54,4%) a válaszadóval egy településen lakik. A magyar társadalomban a családi viszonyok kitüntetett szerepét mutatja, hogy a megkérdezettek számára fontos emberek mintegy 80%-a (95% MT: 78,1–80,3%) valamilyen fajta rokoni kapcsolatban áll a válaszadóval (3. táblázat): az említettek között 11,4% (95% MT: 10,5–12,3%) a társak (beleértve a házastársakat is), 11,9% (95% MT: 11,0–12,8%) a nagykorú gyermekek, 15,8% (95% MT: 14,8–16,8%) a szülők, 13,8% (95% MT: 12,9–14,7%) a felnőtt testvérek és 26,4% (95% MT: 25,2–27,6%) az egyéb rokonok aránya, akik között a távolabbi családtagok, illetve a partner családjának tagjai egyaránt szerepelhetnek. Ehhez képest a többi, úgynevezett választott kapcsolattípus aránya elenyésző a legfontosabb kapcsolatok között: a legnépesebb ilyen csoport a barátoké, arányuk a fontos kapcsolatokon belül 15,8% (95% MT: 14,8–16,8%), a munkatársaké 2,3% (95% MT: 1,9–2,7%), a szomszédoké 1,4% (95% MT: 1,1–1,7%). Az egyéb kategória említése szintén elenyésző mértékű, 1,3% (95% MT: 1,0–1,6%) volt, ugyanakkor néhány kapcsolattípus figyelembevétele a jövőben meggondolandó lehet: néhányan barátnőjüket (szerelmüket, akit nem tekintettek társnak) illetve gyerekeik barátját, barátnőjét, ex-szerelmüket, korábbi házas-, illetve élettársaikat, mások ismerőst, kutyát(!) és egyéb állatot, illetve segítő személyt említettek. A szerepviszony szerinti aránybecsléseket a 3. számú táblázat mutatja.

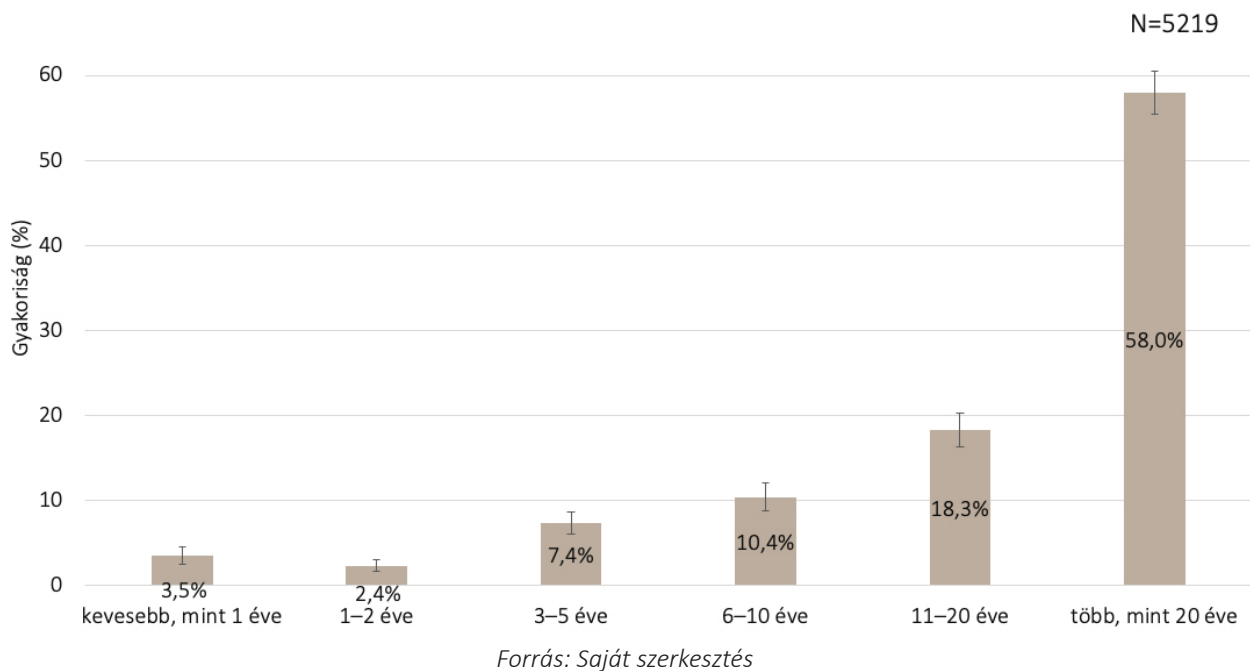
3. táblázat. A nagyon fontosként megemlítettek körében (alterek) a válaszadóval való elsődleges szerepviszonyok aránybecslése 95% MT alkalmazásával (N=5219)

	N	%	95% MT: [%]
Társ/férj/feleség	595	11,4	10,5–12,3
Gyerek	619	11,9	11,0–12,8
Szülő	822	15,8	14,8–16,8
Testvér	718	13,8	12,9–14,7
Egyéb rokon	1380	26,4	25,2–27,6
Barát	823	15,8	14,8–16,8
Munkatárs	122	2,3	1,9–2,7
Szomszéd	72	1,4	1,1–1,7
Egyéb	68	1,3	1,0–1,6

A fontos ismeretségek zöme régi, sőt, nagyon sok éve fennálló kapcsolat volt (3. ábra). A kérdezést megelőzően kevesebb, mint egy éve, azaz egészen biztosan már a Covid19-járvány alatt jött létre a fontosként említett kapcsolatok 3,5 %-a (95% MT: 3,0–4,0%). További 2,4%-a (95% MT: 2,0–2,8%) a kapcsolatoknak 1–2, 7,4%-a (95% MT: 6,7–8,1%) 3–5, 10,4%-a (95% MT: 9,6–11,2%) 6–10 és 18,3 %-a (95% MT: 17,3–19,3%) 11–20 éve állt fenn. Ugyanakkor a kapcsolatok 58%-a (95% MT: 56,7–59,3%) több mint 20 éve fennállt (nyilván a rokoni kapcsolataink jó részét születésünktől vagy az említett rokonok születésétől ismerjük, így – mivel a megkér-

dezetek, illetve az említett személyek is minimum 18 évesek voltak – ezek eleve több évtizedes kapcsolatok). A Covid19-járvány alatt új fontos kapcsolatot kialakítók tekintetében elmondható, hogy a nők 2,0-szeres (95% MT: 1,5–2,7) eséllyel létesítettek új fontos kapcsolatot a férfiakhoz képest, valamint a fiatalabbak is az idősebbekhez képest [1 életév 1,05-szoros (95% MT: 1,03–1,6) eséllyel]. Iskolai végzettség és településtípus szerint nem volt kimutatható különbség ($\forall p > 0,05$). A kialakított kapcsolatok tekintetében nemek szerint nem volt kimutatható különbség, de a kialakított fontos kapcsolat is hasonlóan nagyobb eséllyel volt fiatalabb [1 életév 1,05-szoros (95% MT: 1,03–1,6) eséllyel (95% MT: 1,03–1,6)]. Az egy éven belül kialakított kapcsolattípusok tekintetében a barát (28,1%, 95% MT: 21,6–34,6%) volt a legjellemzőbb.

3. ábra. A fontosként megemlítettek körében (alter, N=5219) a válaszadóval való ismeretség hossza szerinti megoszlás, %



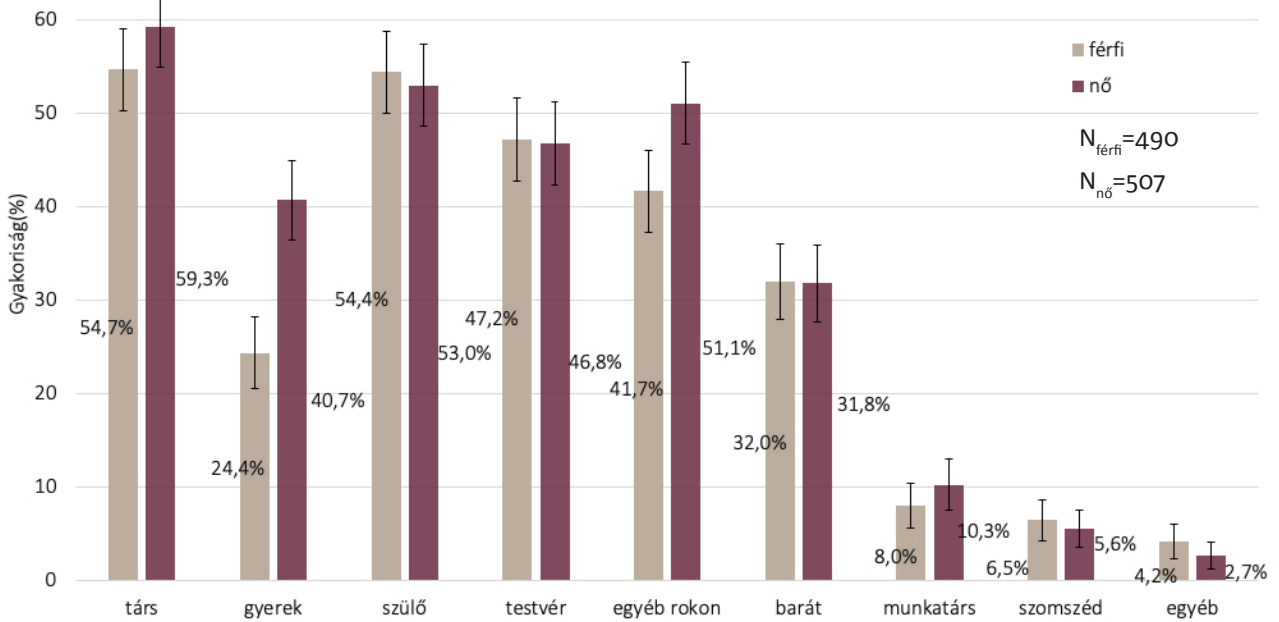
Az egominta vizsgálata a kapcsolathálózat szempontjából

A kérdezettek oldaláról vizsgálva a kapcsolathálózatok összetételét, a különféle szerepekbe sorolható „fontos mások” említési arányai a különféle szociodemográfiai csoportokban eltérőek. A 4. ábrán nemi bontásban látható, hogy a férfiak, illetve a nők hány százaléka említett számára fontos személyt az adott kapcsolattípusban. A megkérdezett felnőttek leggyakrabban partnerüket tartották fontos személynek, 57,0% (95% MT: 55,7–58,3%) említette párját a legfontosabb kapcsolatai között, de a szülők, a gyerekek, a testvérek és az egyéb rokonok is a leggyakrabban említett kategóriák között vannak. Az úgynevezett választott, például baráti (vagy épp kollegiális vagy szomszédsági) kapcsolatok ehhez képest kisebb szerepet kapnak. A legfontosabb kapcsolatok a legszorosabb családi kapcsolatokat: társ, szülő, testvér, gyerek – a gyerekek említési gyakorisága minden bizonnyal azért ilyen alacsony, mert a mérőeszköz kimondottan a 18 éven felüli személyekre kérdezett rá.

A különféle kapcsolattípusok jelenléte a különféle szociodemográfiai csoportok hálózataiban eltér. A nők a férfiakhoz képest sokkal nagyobb arányban neveztek meg felnőtt gyermekeiket, illetve egyéb rokonaikat (4. ábra).

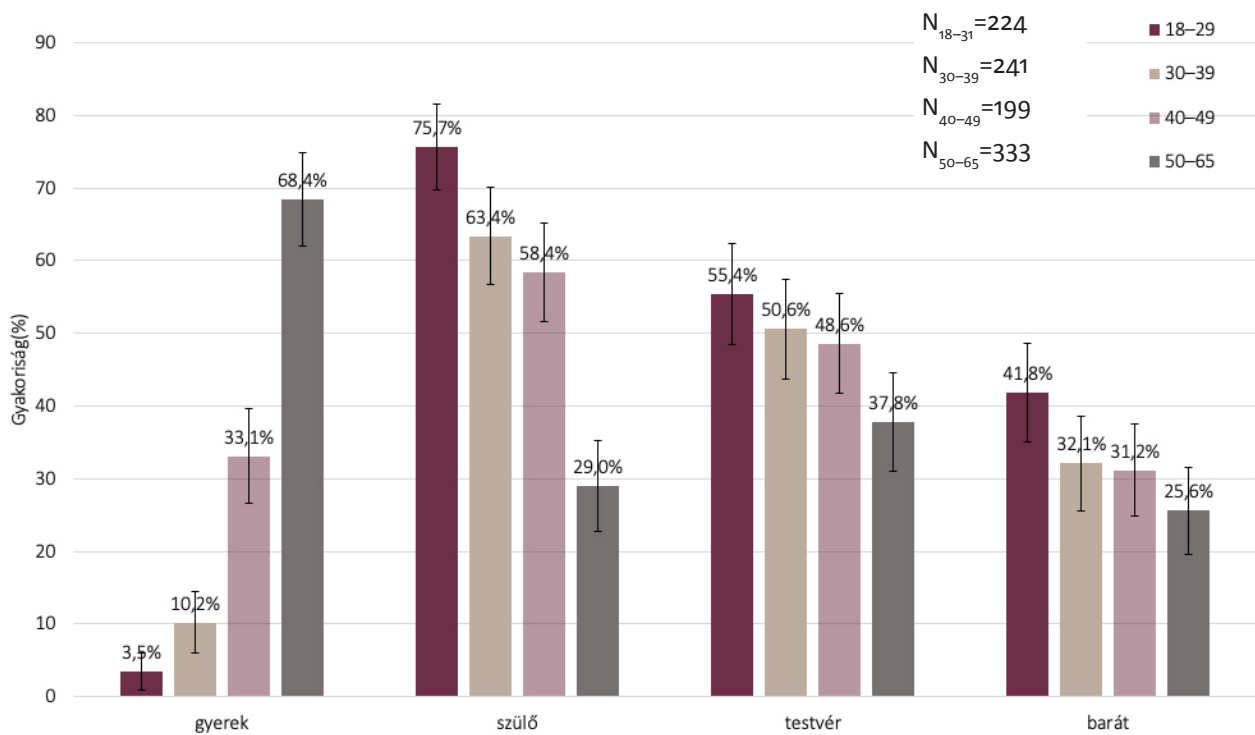
Korcsopontonként vizsgálva a gyerek, szülő, testvér és barát szerepviszonyok említési arányaiban volt megragadható különbség (5. ábra). Míg a gyerek említésének esélye a kor előrehaladtával növekszik ($\delta=0,67$;

4. ábra. A fontos kapcsolatai között a válaszadók hány %-a említette..., nemi bontásban (egominta N=997)



Forrás: Saját szerkesztés

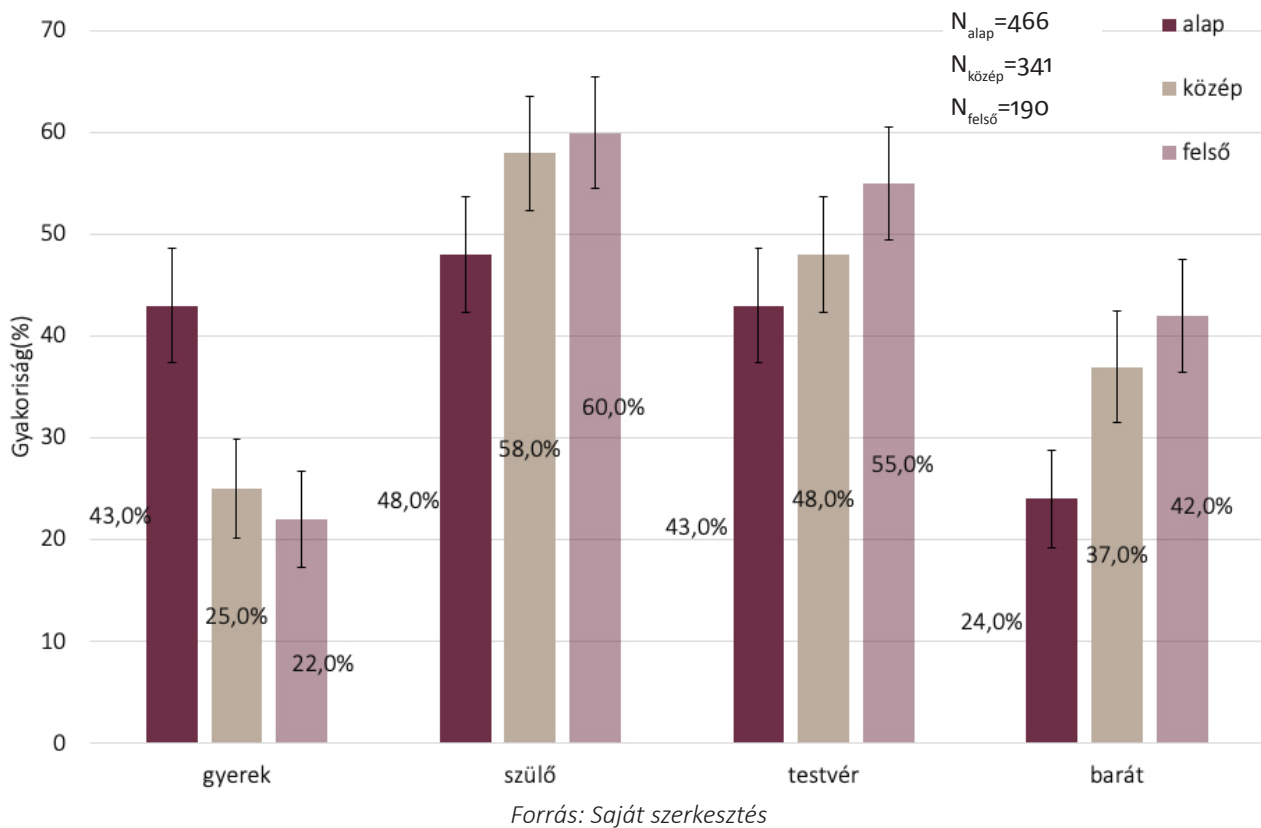
5. ábra. A fontos kapcsolatai között a válaszadók hány %-a említette..., korcsoportos bontásban (egominta N=997)



Forrás: Saját szerkesztés

$p < 0,01$), addig a szülő, a testvér és a barát említése csökken ($\forall \delta < -0,14$; $\forall p < 0,05$) (5. ábra). Iskolai végzettség szerint is ezen három szerepvizony (szülő, testvér, barát) mentén volt kimutatható különbség ($\forall |\delta| > 0,1$; $\forall p < 0,05$) (6. ábra).

6. ábra. A fontos kapcsolatai között a válaszadók hány %-a említette:..., iskolai végzettség szerinti bontásban (egominta N=997)



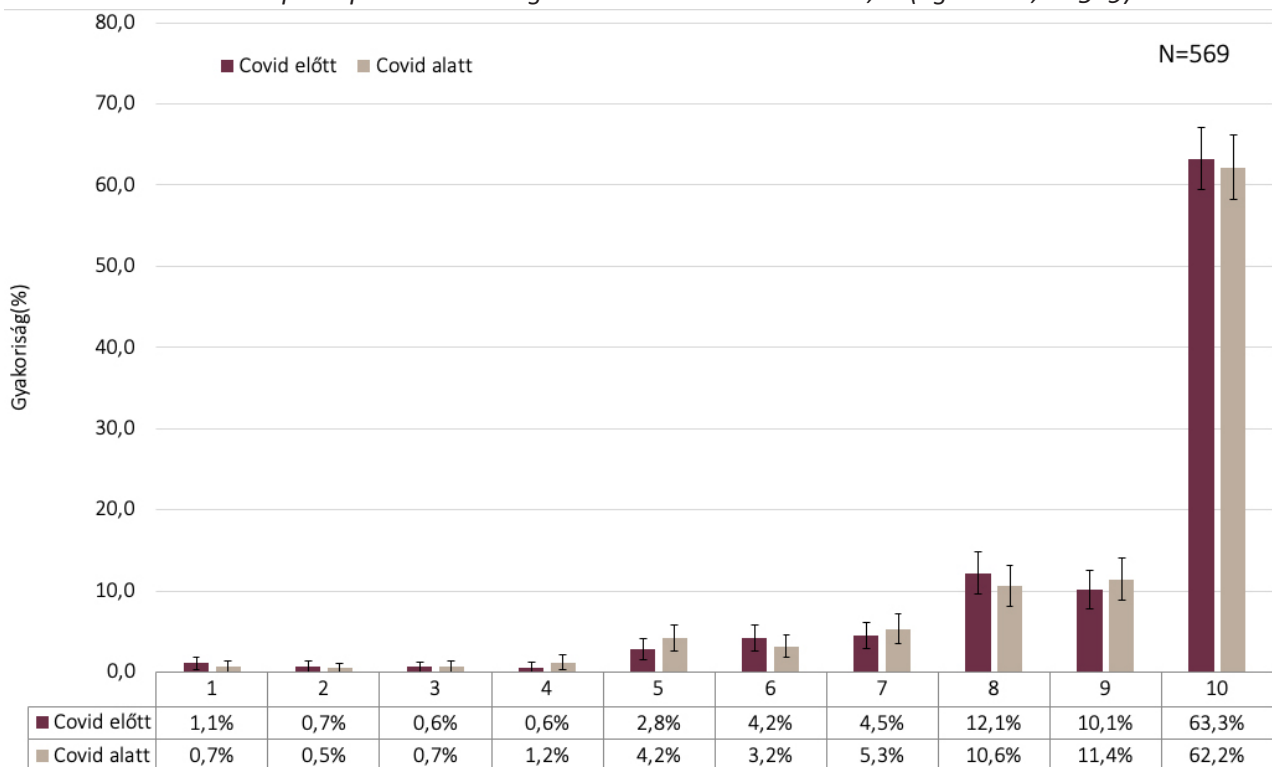
Az egominta vizsgálata a párkapcsolatok szempontjából

A válaszadók 65,2%-a (95% MT: 59,5–65,5%) élt párkapcsolatban. A párkapcsolatban élők megdöbbentően magas aránya, 19,3%-a (95% MT: 16,8–21,8%) nem említette meg a párját a számára fontos személyek között. Logisztikus regressziós modellben vizsgálva a nem, az életkor, az iskolai végzettség, a településtípus és a háztartásméret (független) változók bevonásával nem találtunk összefüggést azzal, hogy kik nem említették a párjukat (Likelihood arányteszt χ^2 -próba: $\chi^2(7) = 1,6$; $p = 0,98$). Ugyanakkor azok, akik egy lakásban éltek a párjukkal 4,6-szoros (95% MT: 2,1 – 10,1) eséllyel említették a párjukat a fontos emberek között, azokhoz képest, akik nem éltek együtt a párjukkal. Ezen felül azon személyek, akik nem említették a párjukat, magasabb arányban említettek barátokat [18,9% (95% MT: 13,2%–24,7%)], mint azok, akik fontos kapcsolatként említették a párjukat [7,7% (95% MT: 6,4%–9,1%)]. Azaz a párjukkal nem együtt élő, tágabb baráti körrel rendelkezők körében tapasztalható fokozottan ez a jelenség, ami az érintett párkapcsolatok gyengeségére, rosszabb minőségére utalhat.¹¹

Csak 1,4% (95% MT 0,0–4,0%) említette társát a Covid19-járvány előtt számára fontos, de a kérdés időpontjában a már nem fontos személyek között, ennek oka két esetben a társ halála volt, de a többi esetben a kapcsolat romlása, felbomlása („eltávolodtunk”, „csalódtam benne”, „nem tudunk találkozni”, „elköltözött”). Természetesen a kapcsolat bomlása attól még bekövetkezhetett, hogy a korábbi társat még mindig a legfontosabb személyek körében tartották számon, erre utal az, hogy a kapcsolattípusoknál az egyéb kategóriában több

¹¹ Egy másik lehetséges indok, hogy ha például az emberek átlagosan 0,6 társat, 2,4 egyéb családtagot és 2 barátot neveznek meg, akkor az említett kapcsolatok 40%-a barátság. Azok, akik nem említették a párjukat, emiatt valószínűleg kevesebb családtagot említettek meg átlagosan (2,4-et), ezért ha nem említettek több barátot, akkor is a kapcsolatok 2/4,4=45%-a barátság.

7. ábra. A párkapcsolat minőségének értékelése 1–10 skálán, % (egominta, N=569)



Forrás: Saját szerkesztés

esetben is említették korábbi társat, házastársat. Azok, akik a partnerüket a számukra legfontosabb emberek közé sorolták, nagyrészt elégedettek voltak a párkapcsolatukkal: a járványt megelőzően és a lezárások alatt is 66% (95% MT: 61,8–70,2%)-a 10 fokú skálán 10-esnek értékelte párkapcsolatát, és további 11–11%-uk (95% MT: 8,3–13,7%) pedig 9-es és 8-as értékelést adott (7. ábra).

A párkapcsolat észlelt, visszaemlékezés alapú minősége a fenti esetek nagy részében [85,2% (95% MT: 82,3–88,1%)] nem változott a járvány alatt, és ha minimális (2 fokú) eltérést is megengedünk, ez az arány 98% (95% MT 96,2%–99,2%) – ennek a „rózsaszín” helyzetdiagnózisnak az oka valószínűsíthetően az, hogy a rossz minőségű párkapcsolatban élők nagy része nem is említette partnerét a számára legfontosabb emberek között.

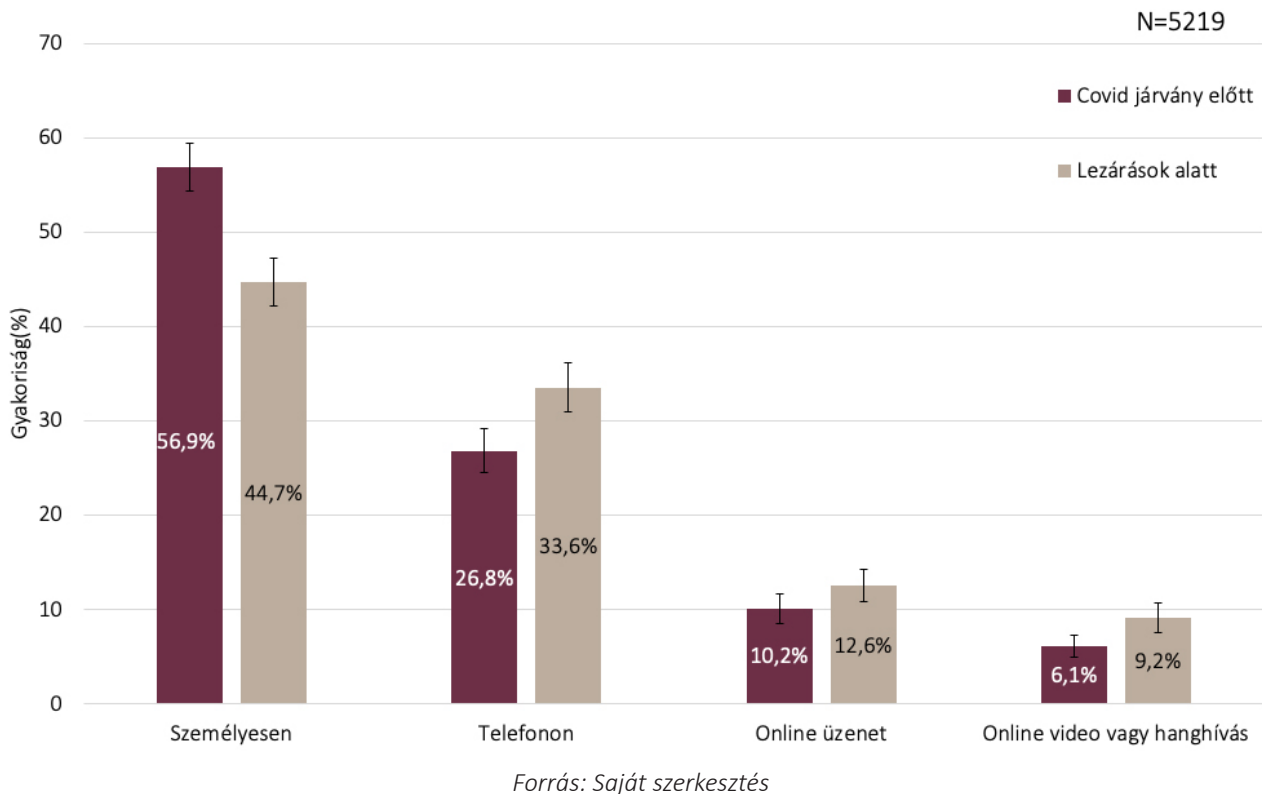
A kapcsolattartás módjának, gyakoriságának, a kapcsolatok minőségének változása a Covid19-járvány kitörése előtti időszakhoz képest – leíró elemzés az altermintából

A kapcsolattartás a legfontosabb személyekkel a Covid19-járvány kitörése előtt és után is legnagyobb-részt személyesen történt, habár a személyes kapcsolattartás aránya a lezárások alatt szignifikánsan lecsökkent, míg a telefonos kapcsolattartás módja megnőtt (8. ábra.)

A kapcsolattartás módja az esetek döntő többségében [81,5% (95% MT: 80,4–82,6%)] nem változott, a legnagyobb arányban a korábban személyes találkozók formája változott meg, ezeknek a kapcsolatoknak a 16%-a (95% MT 13,7%–18,7%) telefonos kapcsolattartás lett. A kapcsolattartás gyakorisága eredetileg egy hét-kategóriás változó volt, ennek alapján létrehoztunk olyan új változót, ami a kapcsolattartás gyakoriságát úgy adja meg, hogy az illető hányszor találkozik havonta az ismerősével¹² (a Covid19-járvány előtt és alatt). Ebből kiszámolható volt, hogy a találkozások száma mennyit változott. A kapcsolattartás gyakorisága havonta 0,49-dal

¹² Például, ha valaki hetente egyszer találkozott az ismerősével, azt az új változóban havi négy találkozásként tüntettük fel.

8. ábra. A kapcsolattartás jellemző módja 2020. március előtt, illetve a lezárások alatt, %
(alterminta N=5219)



(95% MT: 0,26-0,72) csökkent ($p < 0,001$). A gyakoriság az egy háztartásban élők esetén még nőtt is [0,54 (95% MT: 0,01–1,07)], a nem egy háztartásban élők találkozási gyakorisága pedig értelemszerűen az átlagnál kicsit nagyobb mértékben csökkent [-0,77 (95% MT: -1,02–(-0,52))]. A két csoportot összehasonlítva a kapcsolattartás gyakoriságának változása szignifikánsan eltér ($W=40,86$, $p < 0,001$).

A kapcsolat minőségét a kitöltő egy tízfokú skálán értékelhette a Covid19-járvány előtt és alatt is.¹³ Ebből kétféle mutatót generáltunk a kapcsolat minőségváltozásának jellemzésére: az egyik a két bejelölt érték különbsége (-10 és 10 közötti szám), a másik egy olyan változó, ami csak azt mondja meg, hogy a kapcsolat romlott (-1), nem változott (0) vagy javult (1). Összességében a legfontosabb kapcsolatok minősége az esetek túlnyomó többségében (83,0% (95% MT 80,7%-85,3%)) nem változott, ugyanakkor ahol igen, ott inkább romlott. A kapcsolat minősége 0,100-del (95% MT: 0,073–0,127) csökkent. A kapcsolat minőségére elvégzett Wilcoxon-féle próba alapján a kapcsolatok minősége szignifikánsan romlott ($p < 0,001$). Látható, hogy a kapcsolattartás módjában és gyakoriságában, valamint a kapcsolatok minőségében is szignifikáns romlás figyelhető meg, azonban a hatáserősség kicsi, a kapcsolatok döntő többsége nem változott.

A kapcsolat minősége a következő kapcsolattípusok esetén a teljes mintánál [-0,100 (95% MT: -0,127–(-0,073))] lényegesen nagyobb mértékben romlott (a romlást negatív előjel mutatja): gyerek [0,218 (95% MT: -0,31–(-0,126))] és barát [-0,136 (95% MT: -0,219–(-0,053))]. A következő kapcsolattípusoknál pedig a teljes mintánál [-0,100 (95% MT: -0,127–(-0,073))] lényegesen kisebb mértékben romlott vagy valamilyen mértékben javult: párkapcsolat [0,013 (95% MT: -0,09–0,064)], munkatárs [-0,025 (95% MT: -0,181–0,131)], szomszéd [+0,097 (95% MT: -0,236–0,43)] és egyéb ismerős [0,132 (95% MT: -0,121–0,385)].

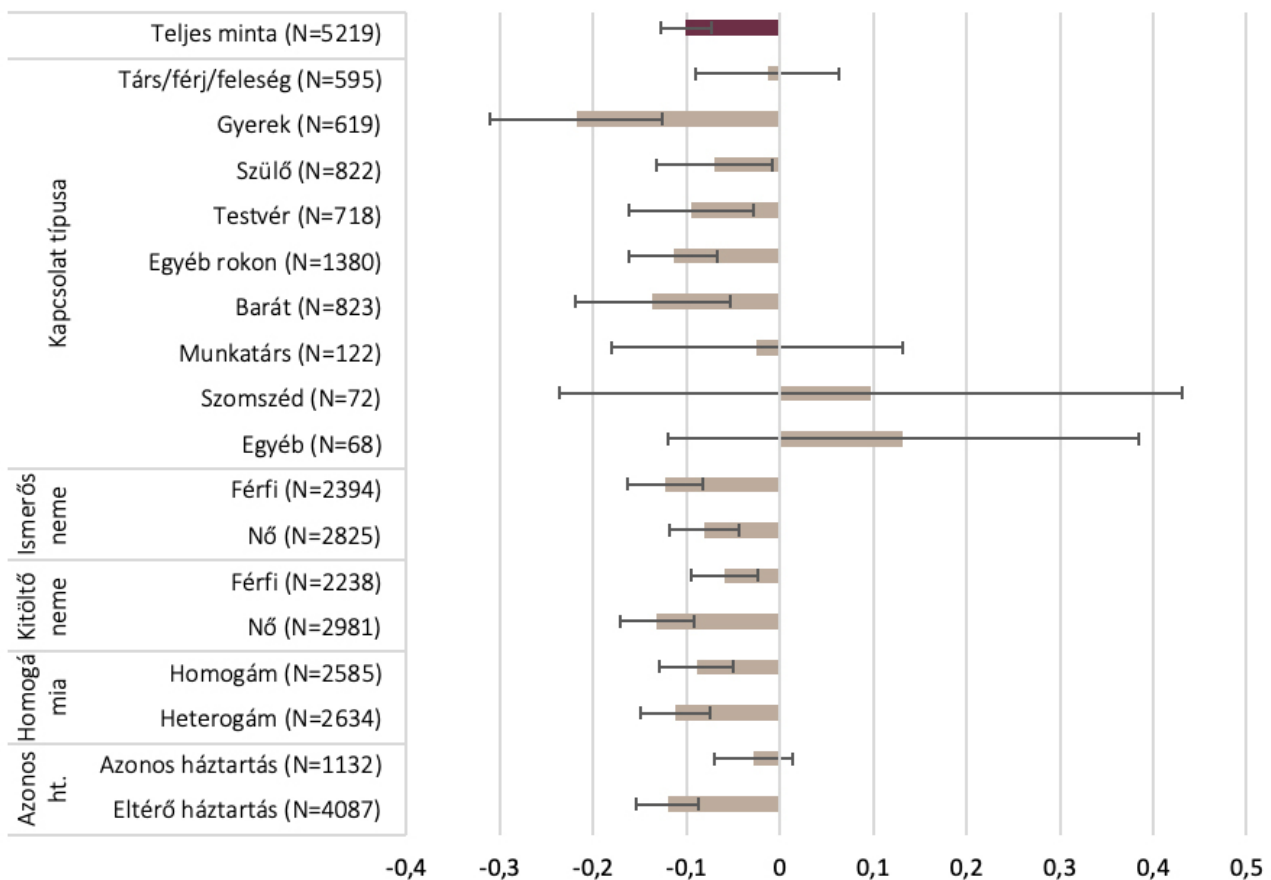
13 „Milyennek értékelné kapcsolatukat 1–10 skálán a COVID-járvány kitörése (2020 március) előtt?” – „...COVID-járvány miatti lezárások alatt? (2020. március és 2021. május között)”

A kapcsolattartás gyakorisága a következő kapcsolattípusok esetén romlott a teljes mintánál [0,49 (95% MT: -0,72– (-0,26))] lényegesen nagyobb mértékben: gyerek [-1,37 (95% MT: -2,2–(-0,54))], munkatárs [-1,38 (95% MT: -3,25–0,49)] és szomszéd [-1,35 (95% MT: -3,1–0,4)]. A következő kapcsolattípusoknál viszont a teljes mintánál [0,49 (95% MT: -0,72–(-0,26))] lényegesen kisebb mértékben romlott vagy valamilyen mértékben javult: párkapcsolat [0,28 (95% MT: -0,06-0,62)] és egyéb ismerős [0,51 (95% MT: -1,89-2,91)].

A kapcsolat minősége a teljes mintánál [-0,100 (95% MT: -0,127–(-0,073))] kevésbé romlott a női ismerősök esetében [-0,081 (95% MT: -0,118–(-0,044))], és jobban romlott a férfiaknál [-0,123 (95% MT: -0,163–(-0,083))]. A kapcsolattartás gyakorisága a teljes mintánál [0,49 (95% MT: -0,72–(-0,26))] kevésbé csökkent a női ismerősöknél [0,28 (95% MT: -0,61-0,5)] és jobban a férfi ismerősök esetében [-0,73 (95% MT: -0,96–(-0,5))]. Mann-Whitney próbával csak a kapcsolat minőségének a változása különbözött a férfi és a női ismerősök között szignifikánsan ($p=0,019$), a gyakoriság változása nem. A kitöltő nemét vizsgálva pont ellenkező tendencia mutatkozik (a nőkkel szemben a férfiaknál kisebb a romlás a kapcsolat minőségében és kisebb a csökkenés a gyakoriságban a teljes mintához viszonyítva), de itt a gyakoriság változásában szignifikáns a nemek közötti különbség ($W=45,2$, $p<0,001$), a minőség változásában nem. A kapcsolat minőségének és a kapcsolattartás gyakoriságának a változása nem függ jelentősen attól, hogy a kitöltő és az ismerőse azonos nemű-e.

A női kitöltők hajlamosabbak voltak a személyes kapcsolataikat más kommunikációs platformra vinni, a férfiak kevésbé. Az ellenkező nemű kapcsolatok esetében a vártnál sokkal kevesebb esetben volt tapasztalható,

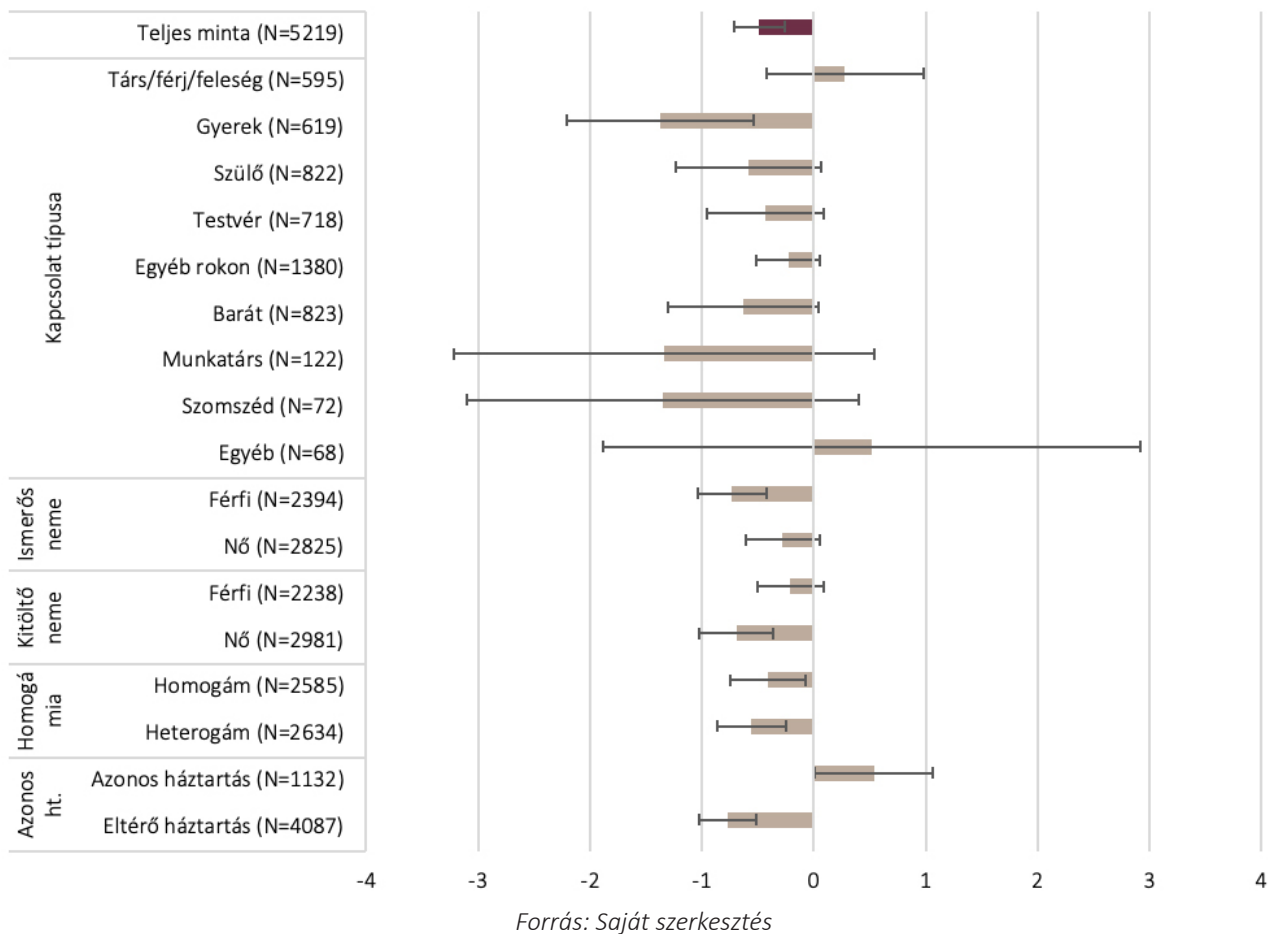
9. ábra. A kapcsolat minőségének változása az egyes szociodemográfiai csoportokban, %
(Homogám: a kitöltő és az ismerőse azonos nemű; Heterogám: a kitöltő és az ismerőse különböző nemű;
ht.: háztartás, alterminta)



Forrás: Saját szerkesztés

hogy a korábbi személyes kapcsolatból más kommunikációs csatorna alakult ki. A kapcsolat minősége a teljes mintánál [-0,100 (95% MT: -0,127–(-0,073))] az azonos háztartásban élők esetén kevésbé romlott [0,028 (95% MT: -0,07–0,014)], a külön háztartásban élők esetén jobban [-0,120 (95% MT: -0,153–(-0,087))]. A kapcsolattartás gyakoriságának változása a teljes mintában 0,49 (95% MT: -0,72–(-0,26)) találkozás volt havonta, ehhez képest az egy háztartásban élők többet találkoztak [+0,54 (95% MT: 0,01–1,07)], a nem egy háztartásban élők esetén pedig jobban csökkent a találkozások száma [-0,77 (95% MT: -1,02–(-0,52))]. A kapcsolat minőségének és a kapcsolattartás havi gyakoriságának változása az egyes szociodemográfiai csoportokban a 9. és a 10. ábrán látható.

10. ábra. A kapcsolattartás havi gyakoriságának változása az egyes szociodemográfiai csoportokban, % (Homogám: a kitöltő és az ismerőse azonos nemű; Heterogám: a kitöltő és az ismerőse különböző nemű ht.: háztartás, alterminta)



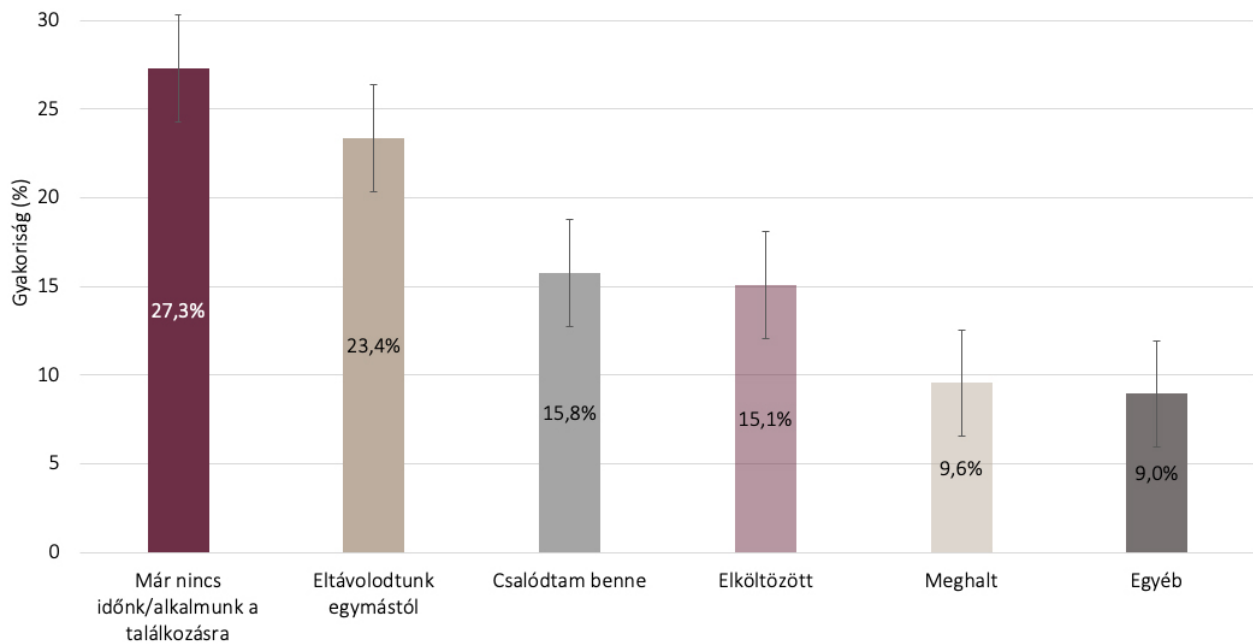
A megszűnő személyességről

Kíváncsiak voltunk, hogy a kapcsolat jellemzői hogyan változtak azokban a kapcsolatokban, amikből eltűnt a személyes kapcsolattartás. Az alterek 12,0%-ára (95% MT 11,2–13,0%) volt jellemző, hogy a számára fontos emberrel a járvány előtt személyesen, míg a járvány után már nem személyesen tartotta a kapcsolatot. A nők körében 1,5-szeres eséllyel (95% MT 1,3–1,7) fordult elő megszűnt személyes kapcsolattartás, mint a férfiak körében. A közép- és felsőfokú iskolai végzettségűek körében 1,5-szeres eséllyel (95% MT 1,2–1,7) fordult elő ilyen jellegű személyességvesztés az alapfokú végzettségűekhez képest. A fővároson kívül élők szintén magasabb valószínűséggel 1,5-szeres eséllyel (95% MT 1,2–1,8) éltek át ilyen jellegű váltást a budapestiekhez képest. Ezen kapcsolatok körében átlagosan 0,4-del (95% MT 0,3–0,5) jobban romlott a kapcsolat minősége, mint azok körében, akiknél ilyen váltás nem történt (W=1654974,5, Z=-8,1, p<0,001).

Elveszített nagyon fontos kapcsolatok – az egominta leíró elemzése

A válaszadók 17,5%-a (95% MT 15,1–19,9%) vesztett el 2021 decemberére legalább egy, 2020 márciusa előtt még nagyon fontosnak tartott kapcsolatot. A nők körében ez az arány 20,2% (95% 16,2–24,0%), a férfiak körében pedig 14,7% (95% 11,2–18,2%). Keresztábra-elemzéssel életkor, iskolai végzettség, településtípus, háztartástagok száma szerint nem találtunk hasonló különbséget az elveszített kapcsolatok vonatkozásában ($\sqrt{p} > 0,05$).

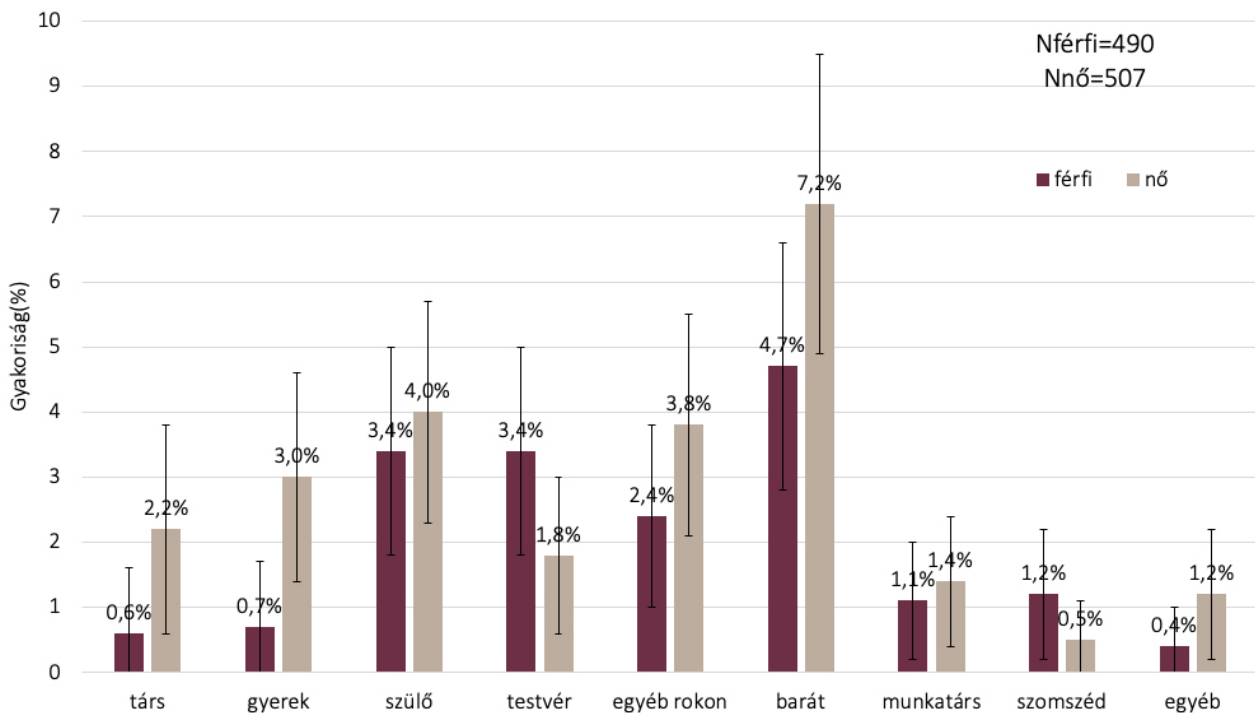
11.ábra. A fontos kapcsolatok megszűnésének okai % (egominta N=260), %



Forrás: Saját szerkesztés

A megkérdezettek összesen 260 olyan kapcsolatról számoltak be, amelyek a járvány előtt a legfontosabb kapcsolataik közé tartoztak volna, de az adatfelvételkor már nem. A 11. ábrán látható, hogy a bevezetőben felvetettekkel összhangban a leggyakoribb ok az, hogy nincs már idő/alkalom fenntartani az érintett kapcsolatot (27,3% 95% MT 22,7–31,9%) valamint az eltávolodás (23,4% (95% MT 19,0%–27,8%)). Kapcsolattípusonként nemenkénti bontásban vizsgálva (12. ábra) nem volt kimutatható különbség a férfiak és nők között.

12. ábra. A fontos kapcsolatai között hány % említett megszűnt fontos kapcsolatot az adott szerepkategóriákban, nemek szerinti bontásban, egominta, N=997



Forrás: Saját szerkesztés

ÖSSZEZÉS

Feltáró jellegű elemzésünkben a fontos kapcsolatok névgenerátorával mutattuk be az aktív korú internethasználó magyar felnőtt lakosság közeli egocentrikus kapcsolathálózatainak 2021 végén mért állapotát. A megkérdezettek 4,6%-a (95% MT 3,3–5,9%) teljesen elszigetelt volt, a válaszadók átlagosan 5,5 (95% MT: 5,3–5,8) számukra fontos személyt neveztek meg. Mivel nem tudjuk pontosan, hogy az egyének bizalmas beszélgetési hálózatai és a legfontosabbnak tartott személyek hálózatai mennyiben fednek át, illetve az alkalmazott módszer is kétszerannyi alter megnevezését tette lehetővé, a két hálózat méretének, valamint az izoláltak arányának összevetése nem megalapozott. A fontos közeli kapcsolatokat illetően a családi kapcsolatok dominanciája nagyon erős és a kapcsolati struktúra tradicionális jellegére utal. Ugyanakkor ezek a kapcsolatok zömében valóban nagyon szorosak, mind a kapcsolat minőségének értékelése, mind a kapcsolat fennállásának hossza tekintetében.

Akik a partnerüket a számukra legfontosabb emberek közé sorolták, nagyrészt elégedettek voltak a párkapcsolatukkal, ugyanakkor elgondolkodtató és további vizsgálatra érdemes, hogy a párkapcsolattal rendelkezők ötöde nem említette társát a számára legfontosabb személyek között. Lehet, hogy ez az oka annak, hogy a kérdezettek párkapcsolatainak romlását tekintve a kapcsolati erőszak (Sólyomfi 2021, Szabó–Virág 2022) és a válókeresetek számának növekedése¹⁴ nem érhető jelentős mértékben tetten.

A kapcsolattartás a legfontosabb kötésekkel a Covid19-járvány kitörése előtt és után is legnagyobb részben személyesen történt, habár a személyes kapcsolattartás aránya a lezárások alatt szignifikánsan lecsökkent, míg a telefonos és online kapcsolattartás aránya megnőtt. Ahogy várható is volt, a távolságtartó intézkedések ha-

¹⁴ A KSH adatai szerint 2020-ban 14979, 2021-ben 18092 válás történt (lásd: https://www.ksh.hu/stadat_files/nep/hu/nepoo15.html és <https://telex.hu/belfold/2021/03/30/valasok-szama-koronavirus-statisztika-karanten-osszezartsag-ugyved-kozos-megegyezes-gyerekek>).

tására az egy háztartásban élők gyakrabban, a nem egy háztartásban élők pedig kevésbé gyakran tartották a kapcsolatot a lezárások alatt, mint korábban. A régebben személyes módon kapcsolatot tartó emberek a vártnál nagyobb arányban álltak át telefonos kapcsolattartásra, és kisebb arányban online üzenetek váltására. A legfontosabb kapcsolatok minősége túlnyomórészt nem változott, általában nagyon magasra értékelt, de ahol mégis változást jeleztek a kérdezettek a kapcsolat minőségében, ott inkább romlott a kapcsolat. Elképzelhető azonban, hogy az alkalmazott módszer, főleg retrospektív adatgyűjtésre használva, nem mutat reális képet. Mivel az alkalmazott módszer a felnőtt gyermekekre kérdezett rá, akik nagy eséllyel nem egy háztartásban laktak a kérdezettekkel, a kapcsolattartás megnehezülése és ritkulása is okozhatta a mért minőségromlást – hasonlóan a barátok körében tapasztaltakhoz.

A korábban személyes, de a járvány hatására már egyéb módon fenntartott kapcsolatok minőségét és a kapcsolattartás gyakoriságát tekintve is fokozott romlást mutattunk ki, azaz úgy tűnik, a személyes kapcsolattartás még a legszorosabb kapcsolatok tekintetében is kitüntetett fontosságú. A nők nagyobb eséllyel vesztek el számukra fontos kapcsolatot, mint a férfiak, ez valószínűleg nem független a rájuk fokozottabban háruló gondozási és egyéb feladatok mennyiségétől.

A vizsgálatunk kapcsán három nagyobb limitáció említhető: az egyik a nem-valószínűségi, korhatáros, online mintavétel, ami nem reprezentálja kellően jól a magyar lakosságot, ugyanakkor kiemelhető, hogy az online mintavétel csökkentheti a megfelelési torzítást. Másrészt a kapcsolatok retrospektív megítélése (kapcsolat minősége, kapcsolattartás módja) nagyfokú visszaemlékezési torzítást (*recall bias*) jelentett. A harmadik limitáció a hazai populációra validált konstruktumok hiánya, ezek alkalmazását a komplex kérdőív hossza nem tette lehetővé. Ugyan vizsgálatunk a legszorosabb kapcsolatok feltérképezésére irányult, még ebben a legszűkebb körben is kimutatható a kapcsolattartási alkalmak és lehetőségek csökkenésének kiemelkedő fontossága, mivel ez és az ezzel szorosan összefüggő eltávolodás a kapcsolatbomlás két fő oka, azaz a társas izoláció ellen a találkozások, a kapcsolattartás alkalmainak és lehetőségének megteremtésével, támogatásával kellene és lehetne küzdeni. A Covid19-járványnak még mindig nincs e tanulmány írásakor sem vége, hatásait – beleértve a kapcsolathálózatok formálódását illető következményeket –, azok időbeni alakulását fontos lenne a továbbiakban is kiemelten nyomon követni.

HIVATKOZÁSOK

- Albert F. (2022) *Emberi kapcsolatok. A személyes kapcsolathálózatok szociológiai szempontú elemzése*. Debrecen: Egyetemi.
- Albert F. – Dávid B. (2016) A magyarországi kapcsolathálózati struktúrák jellemzői 2015-ben. *Socio.hu Társadalomtudományi Szemle*, 6(3), 22–47. <https://doi.org/10.18030/socio.hu.2016.3.22>
- Albert F. – Dávid B. (2018) Interpersonal relationships in Hungary – an overview. *Metszetek*, 7(2), 72–93. <https://doi.org/10.18392/metsz/2018/2/6>
- Albert F. – Dávid B. (2022) A bizalmas kapcsolathálózatok változása a pandémia idején. In Purebl Gy. – Susánszky A. – Susánszky P. (szerk.) *Csak az egészség meglegyen: Tanulmányok a mentális egészségről és egészségmagatartásról*. Budapest: Semmelweis, 7–19.
- Albert F. – Dávid B. – Tóth G. (2020) Hány barátja van Önnek? A barátok számának alakulása három évtized alatt (1986–2018) *Socio.hu Társadalomtudományi Szemle*, 10(3), 3–30. <https://doi.org/10.18030/socio.hu.2020.3.3>
- Albert F. – Koltai J. – Dávid B. (2021) The increasing importance of friends: Changes in core discussion network composition in post-communist Hungary between 1997–2015. *Social Networks*, 66, 139–145. <https://doi.org/10.1016/j.socnet.2021.02.005>
- Aldrich, D. P. (2014) The Externalities of Strong Social Capital. Post-tsunami Recovery in Southeast India. In Christoforou, A. – Davis, J. B. (szerk.) *Social Capital and Economics. Social Values, Power, and Social Identity*. London: Routledge, 169–190.
- Angelusz R. – Tardos R. (1988) A magyarországi kapcsolathálózatok néhány sajátossága. *Szociológiai Szemle*, (2).
- Angelusz R. – Tardos R. (1998) A kapcsolathálózati erőforrások átrendeződésének tendenciái a kilencvenes években. In Kolosi T. – Tóth I. Gy. – Vukovich Gy. (szerk.) *Társadalmi riport 1998*. Budapest: TÁRKI, 237–256.
- Angelusz R. – Tardos R. (2006) Hálózatok a magyar társadalomban. In Kovách I. (szerk.) *Társadalmi metszetek. Érdekek és hatalmi viszonyok, individualizáció és egyenlőtlenség a mai Magyarországon*. Budapest: Napvilág, 227–252.
- Angelusz R. – Tardos R. (2009) A kapcsolathálózati szemlélet a társadalom- és politikatudományban. *Politikatudományi Szemle*, 18(2), 29–57.
- Bartal A. – Lukács J. Á. – László T. (2022) A COVID-19-járvány hatása a közösségi rezilienciára. In Horn D. – Bartal A. (szerk.) *Fehér könyv a COVID-19 járvány társadalmi-gazdasági hatásairól*. Budapest: ELKH, KRTK, 68–98.
- Bian, Y. (2020). Epidemic-specific social capital and its impact on physical activity and health status. *Journal of Sport and Health Science*, 9, 426–429. <https://doi.org/10.1016/j.jshs.2020.07.009>
- Bíró-Nagy A. – Szászi Á. (2021) *Koronavírus és válságkezelés: A magyarok tapasztalatai egy év után*. Friedrich-Ebert-Stiftung and Policy Solutions. Elérhető: <http://library.fes.de/pdf-files/bueros/budapest/17768.pdf> [Letöltve:2022-07-07].
- Bosetti, P. – Huynh B-T. – Abdou Y.A. – Sanchez M. – Eisenhower C. – Courtejoie N. – Accardo J. – Salje H. – Guillemot D. – Moslonka-Lefebvre M. – Boëlle P-Y. – Béraud G. – Cauchemez S. – Opatowski L. (2020) *Lockdown impact on age-specific contact patterns and behaviours in France*. medRxiv, reprint. <https://doi.org/10.1101/2020.10.07.20205104>
- Bourdieu, P. (1986) The forms of capital. In Richardson, J. (szerk.) *Handbook of Theory and Research for the Sociology of Education*. New York: Greenwood, 241–258.
- Burt, R. S. (1984) Network Items and the General Social Survey. *Social Networks*, 6(4), 293–339. [https://doi.org/10.1016/0378-8733\(84\)90007-8](https://doi.org/10.1016/0378-8733(84)90007-8)
- Bzdok, D. – Dunbar, R. (2020) The Neurobiology of Social Distance. *Trends in Cognitive Sciences*, 24, 717–733, <https://doi.org/10.1016/j.tics.2020.05.016>
- Casagrande, D. G. – McIlvaine-Newsad, H. – Jones, E. C. (2015) Social networks of help-seeking in different types of disaster responses to the 2008 Mississippi river floods. *Human Organization*, 74(4), 351.
- Coleman, J. S. (1988) Social Capital in the Creation of Human Capital. *American Journal of Sociology*, 94, S95–S120.
- Dávid B. – Herke B. Huszti É. – Tóth G. – Tury-Angyal E. – Albert F (é.n.) Age group differences in face-to-face contact network structures during the pandemic crisis: reshaping social capital. (kézirat elbírálás alatt)
- Dunbar, R. I. M. (2018) The Anatomy of Friendship, Trends. *Cognitive Sciences*, 22, 32–51. <https://doi.org/10.1016/j.tics.2017.10.004>
- Eurofound (2022) *Fifth round of the Living, working and COVID-19 e-survey: Living in a new era of uncertainty*. Luxembourg: Publications Office of the European Union.
- Fiorillo, A. et al. (2020) Effects of the Lockdown on the Mental Health of the general Population During the COVID-19 Pandemic in Italy: Results from the COMET Collaborative Network. *European Psychiatry*, 63(1), 1–11. <https://doi.org/10.1192/j.eurpsy.2020.89>, <https://bit.ly/3CyJwXd>
- Forgette, R. – Dettrey, B. – Van Boening, M. – Swanson, D. A. (2009) Before, Now, and after: Assessing Hurricane Katrina Relief. *Population Research and Policy Review*, 28(1), 31–44. <https://doi.org/10.1007/s1113-008-9113-6>

- Gloster et al. (2020) Impact of COVID-19 Pandemic on Mental Health: An International Study. *PLOS ONE*, 15, 12:e0244809. <https://doi.org/10.1371/journal.pone.024>
- Hampton, K. N. – Sessions, L.F. – Her, E. J. (2011) Core Networks, Social Isolation, and New Media: Internet and Mobile Phone Use, Network Size, and Diversity. *Information, Communication & Society*, 14(1), 130–155. <https://doi.org/10.1080/1369118X.2010.513417>
- Husztai É. (2016) *Megismer-hetem. A személyes kapcsolathálózat feltárásának új formája: kapcsolati napló*. Debrecen: Egyetemi.
- Jarvis, C.I. – Van Zandvoort, K. – Gimma, A. et al. (2020) Quantifying the impact of physical distance measures on the transmission of COVID-19 in the UK. *BMC Med*, 18, 124. <https://doi.org/10.1186/s12916-020-01597-8>
- Kmetty Z. – Koltai J. (2015) Kapcsolathálózatok mérése – elméleti és gyakorlati dilemmák, lehetőségek. *Socio.hu Társadalomtudományi Szemle*, 4, 34–49. <http://doi.org/10.18030/socio.hu.2015.4.34>
- Kmetty Z. – Koltai J. – Tardos R. (2017) Core Ties Homophily and Sociocultural Divides in Hungary from 1987 to 2015. *International Journal of Sociology*, 47(3), 228–249. <https://doi.org/10.1080/00207659.2017.1335522>
- Kovacs, B. – Caplan, N. – Grob, S. – King, M. (2021) Social Networks and Loneliness During the COVID-19 Pandemic. *Socius*, 7. <https://doi.org/10.1177/2378023120985254>
- Latsuzbaia, A. – Herold, M. – Bertemes, J-P. – Mossong, J. (2020) Evolving social contact patterns during the COVID-19 crisis in Luxembourg. *PLoS ONE*, 15(8), e0237128. <https://doi.org/10.1371/journal.pone.0237128>
- McAllister, L. – Fischer, C. S. (1978) A Procedure for Surveying Personal Networks. *Sociological Methods and Research*, 7(2), 131–148. <http://doi.org/10.1177/004912417800700202>
- Meyer, M. A. (2018) Social Capital in Disaster Research. In Rodríguez, H. – Donner, W. – Trainor, J. A. (szerk.) *Handbook of Disaster Research*. Cham, Switzerland: Springer (2. kiadás). 263–286.
- Mollenhorst, G. – Volker, B. – Flap, H. (2014) Changes in personal relationships: How social contexts affect the emergence and discontinuation of relationships. *Social Networks*, 37, 65–80. <https://doi.org/10.1016/j.socnet.2013.12.003>
- Pléh Cs. (2021) Az embert körülvevő kapcsolati háló és a járvány próbatevése. *Magyar Tudomány*, 182(10), 1317–1334. <https://doi.org/10.1556/2065.182.2021.10.4>
- Small, M. L., Pamphile, V. D. and McMahan, P. (2015). How stable is the core discussion network? *Social Networks*, 40, 90–102. <https://doi.org/10.1016/j.socnet.2014.09.001>
- Sólyomfi A. H. (2021) A Magyarországon regisztrált bűncselekmények változásának alakulása a COVID-19 járvány időszakában. *Studia Mundi – Economica*, 8(3), 86–96. <https://doi.org/10.18531/Studia.Mundi.2021.08.03.86-96>
- Szabó J. – Virág Gy. (2022) Szerelem a járvány idején. Családon belüli erőszak a COVID-19 első hulláma alatt Magyarországon. *Belügyi Szemle*, 70(1), 7–34. <https://doi.org/10.38146/BSZ.SPEC.2022.1.1>
- Varda, D.M. – Forgette, R. – Banks, D. et al. (2009) Social Network Methodology in the Study of Disasters: Issues and Insights Prompted by Post-Katrina Research. *Population Research and Policy Review*, 28, 11–29. <https://doi.org/10.1007/s11113-008-9110-9>
- Vida V. – Popovics P. A. (2021) A COVID-19 járvány hatása Magyarországon az élet különböző területeire (munka, magánélet, egészségi és mentális állapot). *Régió kutatás Szemle*, 6(1), 25–36. <https://doi.org/10.30716/RSZ/21/1/2>
- Völker, B.- De Cuyper, R. – Mollenhorst, G. – Dirkzwager, A. – van der Laan, P. – Nieuwbeerta, P. (2016) Changes in the social networks of prisoners: A comparison of their networks before and after imprisonment. *Social Networks*, 47, 47–58. <https://doi.org/10.1016/j.socnet.2016.04.004>
- Zhang, J. – Litvinova, M. – Liang, Y. – Wang, Y. – Wang, W. – Zhao, S. – Wu, Q. – Merler, S. – Viboud, C. – Vespignani, A. – Ajelli, M. – Yu, H. (2020) *Changes in contact patterns shape the dynamics of the COVID-19 outbreak in China*. *Science*, Jun 26;368(6498), 1481–1486. <https://doi.org/10.1126/science.abb8001>