

A LACZKÓ DEZSŐ MÚZEUM  
KÖZLEMÉNYEI

30  
2022

SZERKESZTŐ:  
PÁTKAI ÁDÁM SÁNDOR

VESZPRÉM, 2022

Készült:  
a Nemzeti Kulturális Alap támogatásával



 **VESZPRÉM**  
LACZKÓ DEZSŐ MÚZEUM

ISSN 2415-8895

Címlapkép  
Gótikus kulcs, Bakonybél

A LACZKÓ DEZSŐ MÚZEUM KIADVÁNYA

Felelős kiadó: Péterváry-Szanyi Brigitta

Nyomtatás: OOK-Press Kft.

[www.ookpress.hu](http://www.ookpress.hu)

Felelős vezető: Szathmáry Attila ügyvezető

## TARTALOM – CONTENT

Lectori salutem!		7
	I. MŰVÉSZETTÖRTÉNET, TÖRTÉNELEMTUDOMÁNY, NÉPRAJZ	9
Tevesz Mária	Országos jelentőségű kortárs üvegművészeti gyűjtemény a Laczkó Dezső Múzeumban	11
Fogl Krisztián Sándor	Adalékok Gyömörey Lajos Csabrendeki adminisztrátor szentszéki ügyéhez	17
Sipos Anna	Kőbe vésett alapító – Medgyessy Ferenc: Laczkó Dezső szobra	29
Dr. Pilipkó Erzsébet	A veszprémi mézesbábosok emlékanyaga a Laczkó Dezső Múzeumban	35
Törő Balázs	Adatok a veszprémi képfestés történetéhez	69
	II. RÉGÉSZET A FIATAL KÖZÉPKOROS RÉGÉSZEK XI. KONFERENCIÁJÁNAK ANYAGÁBÓL	87
Regenye Judit – T. Biró Katalin	Veszprém, Jutasi út neolitikus település leletanyaga III. Kerámia, kő	89
Herbst Anna	Árpád-kori település a pápai Fő téren – a 2010. évi feltárás eredményei	165
Majer Zsófia Veronika	A bakonyszentjakabi pálos kolostor fémleletei	195
Papp Attila	A tálodi Szent Erzsébet kolostor – Egy félreértelmezett alaprajz nyomában	215
Gönczi Vivien	Régészeti kutatások Bakonybél-Szentkút lelőhelyen (2016-2017)	223
Rainer Pál	Középkori figurális püspöki sírkőtöredék a veszprémi várból	253
Kovács Bianka Gina	A Vértes-Gerecse környéki sárga kerámia régiója a késő középkorban	269
Gillich Olivér	A tatai vár kőfaragványai II. Boltozatok, mellvédek, konzolok, pillérlábazat és reneszánsz kőfaragványok	287
Mikesy Anna	14. századi fémleletek a visegrádi királyi palotából	307
Szabó Renáta	Reneszánsz kőfaragványok a vámosatyai Büdi várból	329
Gyöngyvér Bíró – Attila Katona-Kiss	Archaeological and material analysis data for the issue of medieval annular brooches with runiform signs	351

## A VÉRTES-GERECSE KÖRNYÉKI SÁRGA KERÁMIA RÉGIÓJA A KÉSŐ KÖZÉPKORBAN

### A középkori kerámiák regionalitásának kutatástörténete Magyarországon

A budai kerámiaanyag vizsgálata során már Holl Imre megállapította, hogy a különböző színű edényekhez gyakran különböző formai és technológiai tulajdonságok kapcsolódnak, ami a műhelyek eltérő nyersanyagbázisából adódhat.<sup>1</sup> Ez alapján az ország területén különböző régiók rajzolódnak ki, melyek előzményei az újabb kutatások szerint már a késő Árpád-korban kimutathatók.<sup>2</sup> Holl Imre megállapításait követően először az ozorai leletanyag kapcsán utaltak elkülöníthető 15. századi régiókra publikálói,<sup>3</sup> illetve 1987-ben Feld István vázolta fel összefoglaló írásában az egyes régiók jellemzőit az 1300 és 1470 közötti időszakra vonatkozóan az addigi ismeretek alapján.<sup>4</sup> A térképre vetítés eddig csak a késő Árpád-kori kerámia egy részére vonatkozóan történt meg. Egyrészt a fehér kerámia elterjedését szintén Holl Imre publikálta először,<sup>5</sup> majd az utóbbi tíz évben egy kutatócsoport is alakult ezen csoport vizsgálatára, melynek eredményeképpen többek között új, pontosabb elterjedési térképek is születtek.<sup>6</sup> Takács Miklós a cserépbográcsoknál különített el regionális csoportokat.<sup>7</sup> A késő középkori kerámiával kapcsolatban azonban eddig még nem kísérelték meg a régiók térképre vetítését. A következőkben ezt kíséreltem meg a Vértes-Gerecse környékén előforduló sárga színű kerámiára vonatkozóan.

### A fazekasrégió jellemzése

A néprajzi szakirodalomban szereplő fazekasközpontok termékei jellemzőik alapján viszonylag jól elkülöníthetők. Egy-egy fazekasközponthoz nem csak a névadó település műhelyei tartoztak, hanem általában több környező falu fazekasai is, melyek hasonló formakincsel dolgoztak (pl. a csákvári céhbe a névadón kívül további 14-15 közeli település fazekasai tömörültek).<sup>8</sup> A késő középkori leletanyagok alapján úgy tűnik, hogy a gyorskorong elterjedése, úgymond a tömegtermelés kialakulása a fazekasiparban már ebben az időszakban hasonló jelenséget hozott létre. Arról nincs tudomásunk, hogy a szomszédos települések műhelyei céhbe tömörültek volna, de formakincsükben, technológiájukban biztosan hatottak egymásra. Így alakulhatott ki a már említett, Holl Imre által megfigyelt jelenség, hogy az azonos anyagú kerámiák hasonló formákkal rendelkeznek. Még nem ismerünk annyira fazekasműhelyt a késő középkorból, hogy meg tudjuk állapítani, abban az időszakban is voltak-e olyan települések, melyek fazekassága kiemelkedő jelentőségű volt, így a néprajzi szakirodalomban használt fazekasközpont megnevezés helyett a fazekasrégió / kerámia régió vagy műhelykör / műhelykörzet kifejezést szokták alkalmazni. Úgy vélem, hogy tisztázásra szorul, milyen értelemben kívánom használni a következőkben ezeket a fogalmakat. Fazekasrégió alatt a néprajzi példából kiindulva olyan területi alapon elkülönülő műhelyek összességét értem, melyek azonos színűre égő (hasonló minőségű) agyagból, hasonló formavilágú kerámiákat gyártottak, hasonló színvonalon. A műhelykörzet kifejezést a fazekasrégió alkategóriájaként értelmezem.

A budai vár anyagában Holl Imre elkülönített egy sárga és rózsaszínű kerámiákból álló csoportot, melyek soványítása a fehér kerámiákéhoz képest kissé durvább, nagyobb szemcséjű, gyakran fekete szemcséket is tartalmazó homokkal történt.

<sup>1</sup> HOLL 1963, 336.

<sup>2</sup> RÁCZ 2019, 84–85.

<sup>3</sup> FELD – GERELYES 1985, 180; FELD et al 1989, 180–181.

<sup>4</sup> FELD 1987.

<sup>5</sup> HOLL 1956, 27. kép

<sup>6</sup> GÁL – MLAKÁR 2009, 3. tábla; SIMONYI 2012, 1. ábra; SZILÁGYI et al. 2010, 1. ábra

<sup>7</sup> TAKÁCS 2017.

<sup>8</sup> KRESZ 1991, 537.

Az ide sorolható edények megjelenése általában a szürke, redukált égetésű (ún. „osztrák”) formákat utánozza. Megfigyelései szerint a budai anyagban ezek a 14. században tűntek fel, és jelenlétük a 15. században is folyamatos volt.<sup>9</sup> Később ezt a kerámia csoportot más lelőhelyek anyagában is sikerült kimutatni (pl. ozorai vár,<sup>10</sup> felsőnyéki vár,<sup>11</sup> Székesfehérvár<sup>12</sup>). De a színbeli hasonlóság miatt az is előfordul, hogy a kerámiafeldolgozás során ezeket az edényeket a fehér kerámiák közé sorolják. A fehér kerámiák készítői helye nagy valószínűség szerint az egykori Magyar Királyság északkeleti részének hegyei közé tehető<sup>13</sup>, mely a fent említett sárga színű csoportra véleményem szerint nem igaz. Az általam vizsgált északkelet-dunántúli leletanyagokban feltűnően magas a sárga színű edényeknek az aránya, melyek már a késő Árpád-kori kerámiák között is nagy számban jelen vannak.<sup>14</sup> Ez alapján feltételezem, hogy az említett csoport készítői helyét – legalább részben – ezen a területen kell keresni. Ezt a századforduló környékén végzett gyűjtések során rögzített agyagyerőhelyek is alátámasztják. A Vértes és a Gerecse környékén ugyanis több olyan helyet is regisztráltak, ahol jó minőségű, sárgás színűre égő, ún. tűzálló agyagot bányásztak (*1. tábla/1*).<sup>15</sup> Mindezt összevetve a Holl Imre által is regisztrált formai és technológiai különbségekkel, véleményem szerint itt egy, a fehér kerámia régiójától elkülönülő, sárgás színű edényeket gyártó fazekasregióról lehet beszélni.

A sárga színű kerámiák a jellegzetes fazékformák alapján a késő Árpád-korban már biztosan nagy számban jelen voltak a vizsgált területen (*1. tábla/2–3*).<sup>16</sup> A késő középkor első évszázadából

egyelőre kevés jól datálható leletegyüttes ismert a környékről. Az eddigi adatok alapján úgy tűnik, hogy a 13–14. században még inkább a fehér és a redukált szürke égetésű kerámiák formáit utánozták a környék műhelyei (*1. tábla/4–8*). Ez egy amolyan útkeresési időszak lehetett, megjelentek a budaiakhoz hasonló formák is, de nagy volt még a formai sokszínűség, főként a peremformák tekintetében.<sup>17</sup> A 15. század első felére keltezhető anyagok még ennél is kevésbé ismertek a területről, viszont a 15. század második felére – 16. század első felére datálható, vagyis a hódoltsággal záruló leletegyüttesek szép számmal akadnak.<sup>18</sup> Munkám során elsősorban ezekre tudtam támaszkodni, így eredményeim is ezeken alapulnak. A tanulmányozott anyagok arra mutatnak, hogy ebben az időszakban már gyorskorongolt árukat gyártottak a környéken, melyeknek formavilága egységesedett. Ez leginkább a fazekaknál figyelhető meg, melyeknek alakja, peremformája (kihajló, megvastagodó, kissé galléros és ennek változatai) az ún. „osztrák” kerámia formáit követi. Kis számban, de ismertek világosrózsaszín és szürke színű változatai is a típusnak a területről. Míg előbbi szín valószínűleg ugyanannak az anyagnak a tökéletlen égetéséből adódik (előfordul, hogy egy edényen belül megjelenik a sárga és a rózsaszín szín is), addig utóbbi tudatos redukációs égetés eredménye lehet. Természetesen ahhoz, hogy a nyersanyag azonosságát biztosan meg tudjuk állapítani, anyagvizsgálatok lennének szükségesek.

## A fazekasregió tagolódása

A leletanyagok tanulmányozása során azt figyeltem meg, hogy vannak olyan formai elemek, díszítésmódok, melyek úgy tűnik nem jellemzőek a teljes régióra. Bár műhely még nem sok ismert a területről, az azonos jellegű kerámiaedények elterjedése kisebb övezeteket rajzol ki, melyek alap-

<sup>9</sup> HOLL 1963, 345–346, 351.

<sup>10</sup> FELD – GERELYES 1985, 166–169; FELD et al 1989, 181, 8. kép

<sup>11</sup> MIKLÓS 1988, 210, 233.

<sup>12</sup> SIKLÓSI 1993, 76, 6–7. kép

<sup>13</sup> SIMONYI 2012, 329.

<sup>14</sup> Gerecsétől Ny-ra: Tata – Kossuth tér 16 (KOVÁCS 2018, 36); Gerecsétől K-re: az MRT 5-höz gyűjtött terepbejárási anyagok alapján (Balassa Bálint Múzeum, Esztergom); Vértestől D-re: a Siklósi-hagyatéék tárgyleíró kartonjai alapján (Bölcsészettudományi Kutatóközpont, Régészeti Intézet Adattára)

<sup>15</sup> MÁTYÁSÓVSZKY 1885 és KALECSINSZKY 1905 alapján (A főzéshez használt kerámiák készítéséhez a tűzálló agyagok sokkal alkalmasabbak. Ilyen agyagyerőhelyek a Kárpát-medencében a hegyek lábainál találhatók.)

<sup>16</sup> Gerecsétől Ny-ra: Tata – Kossuth tér 16 (KOVÁCS 2018, 36); Gerecsétől K-re: az MRT 5-höz gyűjtött terepbejárási anyagok alapján

(Balassa Bálint Múzeum, Esztergom); Vértestől D-re: a Siklósi-hagyatéék tárgyleíró kartonjai alapján (Bölcsészettudományi Kutatóközpont, Régészeti Intézet Adattára)

<sup>17</sup> pl. Esztergom – Széchenyi tér (PARÁDI 1973), Tata – Kossuth tér 16 (2016) és Környe – Homokbánya (1967) leletanyagok alapján

<sup>18</sup> pl. SIKLÓSI 1993; a tatai vár pinceanyaga, Tata – Kossuth tér 16 (gödör anyaga), bajnai égetőkemencék

ján műhelykörzeteket különítettem el a régió belül. Fontos megjegyezni, hogy a műhelykörzet kifejezést nem a fazekasrégió szinonimájaként, hanem részhalmozaként értelmezem. A kerámiák tanulmányozása során az egyik célom az, hogy feltárt műhelyek anyaga hiánya esetén is elkülönítsek olyan csoportokat, melyek valószínűleg egy műhelyben készültek. Ehhez a régió belül megfigyelt területi elkülönülés egy lépéssel közelebb visz. Felosztásom szerint egy műhelykörzetbe területi alapon elkülönülő, egymásra ható műhelyek tartoznak, melyek formakincsében olyan elemek vannak, amik nem jellemzők a régió minden műhelyére, műhelykörzetére (*elméleti ábrát lásd: 2. tábla/1*). Ilyen szempontból úgy tűnik, hogy a területen fekvő hegyeknek (Vértes és Gerecse) elválasztó szerepe volt. Mivel a vidékről csak kevés késő középkori fazekasműhely ismert, így a műhelykörzetek elhelyezkedését egyelőre csak hozzávetőlegesen lehetett bejelölni (*3-5. tábla*). Eddig három ilyen körzetet választottam el és egy továbbiak a léte kérdéses. Elnevezésük a területen fekvő jelentősebb (bizonyítottan vagy vélten a termelésben is érdekelt) települések alapján történt.

A terület ÉNy-i részén, a Gerecsétől nyugatra és a Vértesről északra helyezkedik el a Tata-Kecskéd környéki műhelykörzet (*3. tábla*).<sup>19</sup> Itt a peremkiképzések esetében döntő többségben a már említett, ún. „oszttrak” peremformák a jellemzőek. Eddig két vizsgált lelőhely (Baj-Öregkovács-hegy, Kecskéd-Tó-dűlő<sup>20</sup>) esetében fordult elő nagyobb számban ettől eltérő, gallérszerű perem, de ezekkel kapcsolatban egyelőre nem zárható ki a kisebb időbeli eltérésből adódó különbség. Az erről a területről ismert sárga színű fazekak vállát gyakran pecsételőhengerrel készített mintával díszítették. Az eddigi megfigyelések alapján ez a díszítésmód csak a nagyobb méretű (peremátmérő: 18-29 cm, leggyakrabban: 20-25 cm, becsült térfogat: 10-30 l) fazekak jellemzője volt. Az ennél kisebb méreteknél a váll két bekarcolt vonallal, hornyolással,

<sup>19</sup> A Tata-Kecskéd környéki műhelykörzet területének lelőhelyei (részben vagy teljes egészében megtekintett leletanyagok): Baj – Öregkovács-hegy, Kecskéd – Tó-dűlő, Oroszlány – Galambos-pusztá, Oroszlány – Gerecsésrét, Oroszlány – Vértesszentkereszt, Tardos – Ófalu, Tata – Vár, Tata – Kossuth tér 16, Tatabánya – Építőipari Szövetkezet, Várgesztes – Vár, Vértessomló – Vitányvár

<sup>20</sup> Ezúton is köszönöm dr. Petényi Sándornak, hogy részben megtekinthettem ezen ásatásainak leletanyagát.

illetve vonalköteggel való díszítése egyaránt előfordul. Festés (vörös színű) ezen a területen nagyon ritkán és csak folyadéktárolón tűnik fel. A máz alkalmazása szintén nagyon ritka, valószínűleg csak a vizsgált időszak legvégén jelenhetett meg, viszont fazékon is előfordul.<sup>21</sup>

A Vértestől délre fekszik a Székesfehérvár-Csákvár környéki műhelykörzet (*4. tábla*),<sup>22</sup> melynek termékei nagyon hasonlítanak a fent bemutatott körzethez, a két terület műhelyei erősen hathattak egymásra. A fazekak peremkiképzésére nagyrészt ugyancsak az ún. „oszttrak” peremformák utánpótlása a jellemző, de megjelenik a peremujjbenyomásokkal kialakított, hullámos díszítése is. Az itt készült edények formakincsében szintén jelen van a fazekak vállának pecsételőhengerrel való díszítése, mely előfordul, hogy két vonaldísz között helyezkedik el. Az északabbi területekhez képest jellemző díszítés az egy vagy kétféle erőteljes élborda a fazekak vállán. Úgy tűnik, hogy a díszítésmódok alkalmazásánál nincsen az edény mérete szerinti differenciálás, vagy műhelyenként eltér azok használata. A már említett pecsételés és élbordázás mellett előfordul még bordázás, élborda és bordázás együttes alkalmazása, illetve vonalköteg a vállon vagy a vállon és a hason. Ugyanezen fazékformák néha redukált égetéssel is készültek a területen. Ezenkívül kis számban, de megjelennek a füllel ellátott, illetve a belül mázzal borított fazekak is. A folyadéktárolókon gyakori a (vörös) festés alkalmazása.

A Gerecsétől keletre található a Bajna környéki műhelykörzet (*5. tábla*),<sup>23</sup> ahol a névadó település területén a helyi gyártás is bizonyított. Bár anyagukban és színvonalukban az itt gyártott termékek nagyon hasonlóak a fenti két műhelykörze-

<sup>21</sup> Tata – Kossuth tér 16. (KDM 2016.13.29.59.)

<sup>22</sup> A Székesfehérvár-Csákvár műhelykörzet területének lelőhelyei (szakirodalomból vagy adattári kartonról ismert, illetve részben megtekintett leletanyagok): Csákvár – Gasser ház, Csókakő – Vár, Iszkaosztgyörgy – 13. lelőhely, Moha – 5. lelőhely, Nádasdudány – 1. lelőhely, Sárkereszt – 3. lelőhely, Sárszentmihály – Május 1. út, Sárszentmihály – Varga-malom, Sárszentmihály – 13. lelőhely, Székesfehérvár (több lelőhely), Zámoly – Kerekszenttamási

<sup>23</sup> A Bajna környéki műhelykörzet területének lelőhelyei (szakirodalomból ismert vagy megtekintett leletanyagok): Bajna – Csima, Bajna – Faluhely, Bajna – Kossuth L. u. 39, Bajna – Sándor-Meternich-kastély, Bajna – Sárás, Esztergom (több lelőhely), Nagysáp – Csószlak, Nyergesújfalú – Pusztamarót I, Lábatlan – Pusztapiszke, Sárás – Dedinsko

téhez, de formakincsükben néhány erőteljesebb különbség is előfordul: úgy tűnik, hogy az itteni műhelyekre erőteljesebben hatottak a fehér kerámiát gyártó és a budai műhelyek. Ennek leginkább feltűnő következménye, hogy a már említett, ún. „osztrák” peremformákon kívül megjelennek az anyagban más peremkiképzések is, pl. kettős tagolt és kívül hármás-négyes bordázással ellátott darabok. Természetesen ezek esetében sem lehet kizárni a kisebb időrendi különbséget, de technológiailag teljesen azonosnak tűnnek a többi darabbal, így az is elképzelhető, hogy egyes műhelyek egyidőben a többivel ilyeneket gyártottak. Ezenkívül gyakran előfordul a perem enyhe fedőhoronnyal való ellátása is. A díszítések között ezen a területen az eddigi adatok alapján egyáltalán nem jelenik meg a fazekak vállának pecsételőhengerral való díszítése.<sup>24</sup> Ehelyett a leggyakoribb a váll és a has enyhe bordázása, de előfordul a vonalköteg, illetve a kettős párhuzamos vonal alkalmazása is. Ez utóbbi úgy tűnik, hogy inkább a nagyobb méretű fazekakon jellemző. Ennek a műhelykörzetnek a területéről, Bajna környékéről több feltárt fazekaskemence is ismert. Ezek anyagát elemezve Vágner Zsolt kimutatta, hogy az önmagában sárgás színűre égő agyagot redukált égetéssel tovább világosították, vagyis a kerámiákat igyekeztek fehéres színűre égetni.<sup>25</sup> A kemencék anyaga alapján a máz használata sem volt ismeretlen a területen.<sup>26</sup>

A fenti területeken kívül Budáról és környékéről is nagyobb számban ismertek sárga színű kerámiák (5. tábla). Ahogy láttuk, sárgára égő agyagot tartalmazó agyaggyerőhely a századfordulón a Budai-hegységtől északra is ismert volt (1. tábla/1). Ez alapján akár a környéken is lehet számolni helyi gyártással, viszont ebben az esetben kérdéses, hogy külön műhelykörzetről van-e szó. Ezen belül külön kérdőjeles Buda esete, ugyanis míg a környék többi lelőhelyén az eddigi adatok alapján egyáltalán nem jelenik meg pecsételt vállú fazék,<sup>27</sup> vagy csak egy-két példány van jelen,<sup>28</sup> ad-

dig Budáról nagyobb mennyiségben ismert ez a típus.<sup>29</sup> Ahogy láttuk, a Budához legközelebbi, Bajna környéki műhelykörzetnél ezt a díszítésmódot nem alkalmazták, így két eshetőség áll fenn: vagy Budán (vagy közvetlen környékén) is kell helyi gyártással számolni, vagy nagyobb mennyiségben szállíthatták ezt a terméktípust a területre. Figyelembe véve, hogy Budára a középkor és a későbbi időszakok folyamán is nagy mennyiségű áru áramlott be az ország különböző területeiről, véleményem szerint inkább az utóbbiról lehet szó.

### A fazekasrégió régészeti ismert műhelyei és műhelyre utaló nyomai

Az egyes fazekasműhelyek termékeire (formavilágára, technológiájára) vonatkozóan a feltárt fazekaskemencék és leletanyaguk a legbiztosabb információforrások (2. tábla/2). Ilyen szempontból a régió belül a legjobban Bajna környéke kutatott. Bajna-Csima lelőhelyen, mely az egykori Csamaszombat faluval azonosítható, 1972-ben két fazekaskemencét tártak fel. Az egyik rostély nélküli, nyújtott, kb. 5x2 méteres kemence volt, melynek belseje nagy mennyiségű rontott és félkész, még kiegészítetlen edényt tartalmazott. Ettől néhány méterre egy másik, a megfigyelések szerint eredetileg rostély nélküli, majd bordás rostélyúvá alakított égetőkemencét találtak, melyben a rengeteg edénytöredék mellett ép edények is voltak. Az anyagban a fazekak, kancsók, fedők, poharak, mécsesek mellett tál alakú kályhaszemek és néhány zöld- illetve barnamázas edénytöredék is szerepel. A kerámia alapján a kemencéket ásatójuk a 15-16. század fordulójára keltezte.<sup>30</sup> A bajnai kemencékkel újabban Vágner Zsolt foglalkozott a Kárpát-medencei edényégető kemencékkel kapcsolatos munkáiban,<sup>31</sup> majd 2014-ben ásatást is végzett Bajna-Csima területén.<sup>32</sup> A feltárás eredményeinek közzétevése még várat magára.<sup>33</sup> Bajna te-

palota (KOC SIS 2016, 6. kép/7)

<sup>29</sup> HOLL 1963, 346.

<sup>30</sup> MRT 5, 40. Az eddig áttekintett anyagok alapján mázat ritkán és fazékon nem, csak az asztali edényeken alkalmaztak.

<sup>31</sup> VÁGNER 2002; VÁGNER 2005.

<sup>32</sup> Magyar Nemzeti Múzeum Régészeti Adatbázis, <https://archeodatabase.hnm.hu/hu/node/20188>, 2020. június 18.

<sup>33</sup> A leletanyagot jelenleg a Pázmány Péter Katolikus Egyetemen dolgozzák fel szakdolgozat formájában, így számomra nem volt hozzá-

<sup>24</sup> MRT 5 terepbejárási anyagai, valamint Feld István és Vágner Zsolt szíves szóbeli közlése alapján. (Ezúton is köszönöm Horváth István-nak, hogy engedélyezte számomra terepbejárási anyagainak megtekintését.)

<sup>25</sup> VÁGNER 2002, 332-333.

<sup>26</sup> MRT 5, 40.

<sup>27</sup> pl. Solymár – Vár (FELD 1976 alapján)

<sup>28</sup> pl. Visegrád – Vár (TÓTH 2006, 58–60. ábra); Visegrád – Királyi



lepülés belterületéről (Kossuth L. u. 39.), mely a középkori Bajna faluhoz tartozott, szintén ismert egy fazekaskemence, melyet 1974-ben házépítés során sikerült részben feltárni.<sup>34</sup> Ezenkívül Bajna-Sárás lelőhelyen, az egykori Sárás falu területén 1976-ban terepbejárás során figyelték meg hat fazekaskemence nyomát, melyek közeléből 15-16. századi kerámiatöredékeket gyűjtöttek.<sup>35</sup>

Az ismert agyaggyerőhelyek térképe alapján (lásd: 1. tábla/1) felmerülhet a kérdés, hogy a Gerecsétől nyugatra kell-e egyáltalán helyi gyártással számolni. Az újkori tatai fazekasság valóban nem használt tűzálló agyagot, azonban a néprajzi irodalomban feljegyzett hagyomány szerint az agostyáni erdőben a fazekasok találtak ilyet, csak a gróf nem engedélyezte a kibányászását, így idővel feledésbe merült a lelőhelye.<sup>36</sup> Ezek alapján könnyen lehet, hogy a Tata környéki műhelyek egy részét a Gerecse lábánál fekvő középkori falvak (pl. Agostyán, Baj) területén kell keresni. A Vértes északi oldalán ezzel szemben régészeti bizonyítéka is van a helyi gyártásnak: 2018-ban Kecskéd-Tó-dűlő lelőhelyen kerékpárút építése során több gödörből nagy mennyiségű, a 15-16. század fordulójának környékére keltezhető sárga színű kerámia, köztük sok rontott darab került elő, ami közeli fazekasműhelyre utal.<sup>37</sup> A település valószínűleg a középkori Csetke/Kecskéd faluval azonosítható.<sup>38</sup> Ezenkívül a feljegyzések szerint 1958-ban a környei rotundától keletre homokbányászás során egy középkori fazekaskemencét pusztított el a kotrógép, benne 35-40 ép fazékkal. Éri István leírása alapján a kemence egy 15-16. századi kerámiával datálható elpusztult faluhely területén volt, így valószínűsíthető, hogy maga a kemence is erre az időszakra keltezhető.<sup>39</sup> Éri jelentésén kívül más nem maradt fenn a kemencéről és leletanyagáról,<sup>40</sup> de mivel ezen a környéken is a sárgás színű

férhető.

<sup>34</sup> HORVÁTH 1975, 108.

<sup>35</sup> HORVÁTH – KELEMEN 1976, 51.

<sup>36</sup> KÖRMENDI 1964, 28.

<sup>37</sup> Közöletlen (dr. Petényi Sándor ásatása, 2018). A feltáráson két nagyméretű kemence is előkerült, melyek funkciója egyelőre vitatott. Véleményem szerint fazekaskemencék lehettek.

<sup>38</sup> GYÖRFFY 1987, 356.

<sup>39</sup> ÉRI 1958, 63.

<sup>40</sup> Éri jelentése alapján a kemence leomlott boltozata alatt eredetileg 35-40, nagyméretű, szinte teljesen ép fazék állt, melyek nagy részét a munkások hazavitték, 3 db pedig a plébánoshoz került. Ez utóbbiak

kerámia a leggyakoribb, így feltételezhetően itt is azt gyárthattak. A lelőhely középkori nevének azonosítása egyelőre bizonytalan.

Az agyaggyerőhelyek elhelyezkedése alapján a Vértestől délre fekvő területen várhatnánk további műhelyeket, azonban ott egyelőre nem került elő kemencemaradvány, így a helyi készítés egyelőre csak valószínűsíthető. Egyedül Székesfehérvárról ismert néhány rontott darab. Ezek közül az északi külvárosban (Malom utca 27.) talált kályhacsempe vörös anyagú.<sup>41</sup> A belvárosban, a Kossuth utca 9-11. alatt talált oldaltöredék erősen égett, azonban a Kossuth utca 14. számú ház udvarán egy rontott, sárga színű tál alakú kályhaszem töredéke került elő. A Sziget külvárosban talált kályhacsempe töredék vöröses-sárga anyagú.<sup>42</sup> Mivel kályhaelemekről van szó, így jelenlétük akár helyi műhelyekre is utalhat, azonban az is elképzelhető, hogy a kész áruk közé keveredve kerültek a helyszínre. Siklósi Gyula megfigyelései alapján a székesfehérvári feltárások anyagaiban jelen van a sárgás színű kerámia, de szerinte általában nem az van többségben, így nem is tartja őket helyi készítésűnek.<sup>43</sup> A sárga színű rontott darab alapján véleményem szerint nem zárható ki teljesen a helyi gyártás, bár tény, hogy a szűk környéken nem állt rendelkezésre ehhez megfelelő nyersanyag. A 19. században a helyben bányászott, nem tűzálló agyagon kívül pl. Csákerényből szállított jó minőségű agyagot is használtak a székesfehérvári fazekasok, azonban ilyen anyagbeszerzésre vonatkozó adat a korábbi időszakokból nem ismert.<sup>44</sup> Az mindenesetre bizonyos, hogy ha helyi készítés nem is volt, a város és külvárosai a sárga kerámiát gyártó műhelyek fontos felvevőpiacának számítottak.<sup>45</sup> Ezenkívül – figyelembe véve az agyaggyerőhelyek és az újkori csákvári fazekasközpont elhelyezkedését – valószínűleg a Vértes déli pereménél elhelyezkedő egykori falvakban kell keresni az ebbe a műhelykörzetbe tartozó műhelyeket.

törött aljú, 30-40 cm magasságú edények voltak. (Éri István jelentése a környei kiszállásról. KDM Adattár 63-73)

<sup>41</sup> BOLDIZSÁR 1992, 86.

<sup>42</sup> SIKLÓSI 2010, 22.

<sup>43</sup> SIKLÓSI 1993, 76.

<sup>44</sup> KOLLÁTH 2015, 130; KRESZ 1991, 537.

<sup>45</sup> A Siklósi-hagyaték tárgyleíró kartonjain szereplő nagyszámú késő középkori sárga kerámia alapján.



## Más lehetőségek műhelyek azonosítására, elkülönítésére

A feltárt fazekaskemencéken és a rontott darabokon kívül további információkat lehet szerezni az írott források számbavételével, hiszen a késő középkorból már vannak adatok fazekasokról, bár elsősorban városi környezetből. Ennek megfelelően a területről eddig csak Székesfehérvár esetében ismert ilyen forrás: egy a város török elfoglalását követő 1544-es összeírásból értesülhetünk Miklós fazekas egykori házáról. Ennek elhelyezkedése alapján elképzelhető, hogy a fent említett, Kossuth utcából származó rontott darabok az ő műhelyéhez köthetők.<sup>46</sup>

Kérdéses továbbá, hogy lehetséges-e csupán a formai jegyek részletes vizsgálatával műhelyeket elkülöníteni a sárga színű kerámiák között. Mivel az ásatásokon és terepbejárásokon előkerülő anyagok többsége erőteljesen töredékes, így az edények minden egyes jellemzőjének összevetése általában nem lehetséges. Mennyiségi szempontból ilyen vizsgálatokhoz kiindulási alapként elsősorban a fazekak jönnek számításba, mivel általában azoknak a töredékei alkotják a leletanyagok zömét. A fazekak egyik jól összehasonlítható formai eleme a peremkiképzés. Ahogy láttuk, a 15. század második felében – 16. század első felében a sárga színű fazekak többségének pereme az ún. „oszttrak” peremformákat utánozta. Ettől eltérő peremformák egyelőre csak egy-egy lelőhelyről vagy kisebb területről ismertek, melyek esetében még tisztázandó, hogy milyen mértékben van szó időrendi- vagy műhelykülönbségről. Az ún. „oszttrak” peremformákat utánzó darabok esetében is vannak apró különbségek (pl. a perem teteje és alja legömbölyített vagy enyhe éleben végződik). Mivel ebben az időszakban már tömegtermelésről van szó, az valószínűnek tűnik, hogy a fazekasoknak megvolt a bevett gyakorlata arra, hogy hogyan képezzék ki az edények peremét, formáját. Ezt alátámasztja, hogy a jellegzetes díszítésük alapján egy csoportba sorolható fazekak (pl. az azonos pecsételőhengerrel díszítettek), az eddig vizsgált darabok esetén mindig azonos peremtípussal jártak együtt. De ettől függetlenül az apró rész-

letekben eltérő peremformák az idő múlását is tükrözhetik, illetve több fazekas is készíthette ugyanazt a peremformát. Ilyen szempontból talán a szélesebb körű statisztikai vizsgálatok fognak majd eredményt hozni.

A peremformáknál sokkal biztosabb fogódzót nyújtanak a már említett pecsételt mintával díszített vállú fazekak. Ezek valószínűleg nem tekinthetők műhelyjegyeknek, hiszen egy műhely akár több különböző mintájú hengert is használhatott, viszont az bizonyos, hogy azok a darabok, melyeknek mintája teljesen azonos, egy műhelyben készültek. A szürke, grafitos kerámiák perembélyegekkel kapcsolatban Vizi Márta kísérletei során bebizonyosodott, hogy azonos pecsétlővel eltérő mintát is létre lehet hozni, a fazekak peremének domborúsága és eltérő méretei miatt.<sup>47</sup> A pecsételőhengerrel díszített edényeknél ezek az apró eltérések kevésbé zavaróak, hiszen ebben az esetben egy teljes mintasorról van szó, mely ha nem ugyanolyan szögben nyomódott rá az edényre, akkor is gyakran megállapítható az azonosság az apró minták ismétlődései révén (pl. a tatai anyagban előfordul olyan fazék, melyen ugyanazt a hengert fejjel lefelé alkalmazták, mint egy másik darabon, de így is jól meghatározható volt az azonosság). Így a pecsétminták részletes vizsgálatával felvázolhatóvá válhat egy-egy műhely piackörzete, anélkül, hogy magát a készítés helyét ismernénk. Természetesen a minél teljesebb kép kialakítása a mindenkori feltárt és hozzáférhető leletanyag függvénye.

### A fazekasrégió piackörzete

Egy régiónak áruinak kinézetén kívül fontos jellemzője a piackörzete is. Mivel a Vértes-Gerecse környéki műhelyek viszonylag jó minőségű edényeket gyártottak, a 15. század második felében – 16. század első felében biztos, hogy távolabbi helyekre is eljutottak termékeik. A piac területi kiterjedtsége alapján a következő szinteket különítik el a korunk gazdaságával foglalkozó szakmunkák egy piackörzeten belül: lokális / helyi piac, regionális piac, nemzeti / országos piac és globális /

<sup>46</sup> KOLLÁTH 2015, 129, 1. tábla

<sup>47</sup> VIZI 2000, 182.

nemzetközi piac,<sup>48</sup> így a következőkben ezek mentén fogom vizsgálni a régió áruinak elterjedését.

Mivel esetünkben hétköznapi használati tárgyakról van szó, így a régió fazekasműhelyei biztosan jelentős szerepet láttak el szűkebb környékük ellátásában. Ilyen szempontból különösen fontos az olyan helyek anyagának vizsgálata, ahol biztosan nem volt helyi gyártás (pl. várak). A tatai vár esetében eddig a fazekak pecsétmintái alapján két közeli lelőhellyel sikerült kapcsolatot kimutatni: Tata – Kossuth tér 16. (az egykori Ótata mezőváros területe) és Baj-Öregkovács-hegy (nemesi udvarház) anyagával, ami jó példa arra, hogy a várba ugyanazon műhelyek főzőedényei kerültek, melyek a környező településeket is ellátták. Ilyen szempontból érdekesebb a Vértesben fekvő gesztesi vár esete, melynek ellátásában úgy tűnik, hogy a Tata-Kecskéd környéki műhelykörzet és a Székesfehérvár-Csákvár műhelykörzet fazekasműhelyei egyaránt részt vettek. Az előbbivel való kapcsolatot a vértesszentkereszti apát-ságban megjelenő teljesen azonos pecsétminta bizonyítja, míg utóbbihoz egy másik, Székesfehérváron és Igaron előforduló pecsétminta, valamint a hullámos kiképzett peremek utalnak (6. tábla). (Hullámos peremkiképzés a Vértestől északra fekvő lelőhelyek eddig átnézett anyagaiban a gesztesi váron kívül sehol máshol nem fordult elő, így úgy vélem, joggal kapcsoltam a Vértestől délre eső műhelyekhez a várban talált néhány darabot.) Ez azért különös, mert logikai alapon egyszerűbb lenne észak felől ellátni a várat, mint délről átszállítani a hegyen a kerámiát, főleg, hogy mindkét helyen ugyanolyan minőségűt gyártottak. Így talán az, hogy délről is érkezett áru az épületbe azzal lehet összefüggésben, hogy a vár birtokai közé tartozott a Vértes déli oldalán fekvő Csákvár is (6. tábla/1). Elképzelhető, hogy hasonló helyzet állt fent, mint a sümegi várhoz tartozó Deáki falu esetén, ahol egy 1524-es forrás alapján bizonyos adókedvezményekért cserében az ottani fazekasok edényeket szolgáltatottak a vár konyhájára.<sup>49</sup>

A Vértes-Gerecse környéki fazekasműhelyek nem csak a szűk környéket látták el kerámiával, hanem egy nagyobb régió a felvevőpiacuknak szá-

mított. Ezen a területen nagyobb mennyiségben jelen vannak termékeik, de nincsen szó helyi gyártásukról, hiszen nem a sárga kerámia a domináns a lelőhelyeken, illetve megfelelő agyagnyerőhelyek sem álltak rendelkezésre. Az eddigi adatok alapján ilyen területnek számított a mai Fejér megye déli része, Tolna megye északi fele és Veszprém megye keleti széle (7. tábla/1). Ez nagyjából összevethető a néprajzi szakirodalomból ismert csákvári fazekasközpont piackörzetének dunántúli felével. Az újkorban a csákvári fazekasok a Duna-Tisza-közt is ellátták főzőedényekkel, hiszen az Alföldön nem voltak megfelelő tűzálló agyagnyerő helyek.<sup>50</sup> A középkorban az eddigi információk alapján úgy tűnik, hogy csak kisebb mértékben jutottak el a sárga kerámiát gyártó műhelyek termékei erre a területre, az Alföld nyugati fele inkább az északkelet-magyarországi készítésű fehér kerámiák piackörzetének számíthatott. Erre utal az is, hogy a helyi készítésű fazekak formailag inkább a fehér kerámiát utánozzák.<sup>51</sup>

A felvázolt dunántúli régió kivül néhány lelőhelyről egy-két fazéktöredék ismert, mely biztosan a Vértes-Gerecse környéki műhelyek terméke volt (7. tábla/1). Ilyen szempontból fontos fogódzót jelentenek a pecsételt vállú fazekak, hiszen díszettséjük miatt általában szerepelnek a publikációkban, akkor is, ha csak egy került elő belőlük az adott lelőhelyen. Így könnyen előfordulhat, hogy a közölt darabokon kívül más edények is a kérdéses sárga régióhoz köthetők, azonban ez a teljes leletanyagra vetített előfordulási arányukon vélhetően lényegében nem változtat. Megfigyelhető továbbá, hogy az eddig regisztrált távolabbi darabok az ország főbb útvonalainak közelében kerültek elő. Úgy tűnik tehát, hogy a Vértes-Gerecse környéki fazekasrégió regionális piackörzete az ország középpontjában volt, kis mértékben az ország távolabbi piacaira is eljutottak áruik, viszont az eddigi adatok alapján nemzetközi piacra való kerülésükkel nem lehet számolni.

Kérdéses továbbá, hogy mindhárom regisztrált műhelykörzet termékei eljutottak-e a tágabb (regionális, országos) piackörzet területére. Ilyen szempontból a Bajna környéki műhelykörzet kevésbé

<sup>48</sup> SZIGETI – SZAKÁLY 2011, 21.

<sup>49</sup> HOLL – PARÁDI 1982, 110.

<sup>50</sup> KRESZ 1960, 12. ábra

<sup>51</sup> pl. HORVÁTH – H. SIMON 1996; BENKŐ 1980, 39. tábla

vizsgálható, hiszen nem gyártottak pecsételt vállú kerámiát, így áruik azonosítása egyelőre nehézkes. A pecsétminták alapján eddig úgy tűnik, hogy mind a regionális, mind a távolabbi piacokra a Székesfehérvár-csákvári műhelykörzet szállított, a Tata környéki műhelyek inkább csak a helyi piac számára termeltek. Ez egyúttal azt is jelentheti, hogy az újkori csákvári fazekasközpont hasonló fontosságú késő középkori előzménnyel rendelkezik. (A pecsétminták alapján az is látszik, hogy a műhelykörzetek egymás területére nem szállítottak, ami logikus, hiszen ugyanolyan minőségű árut gyártottak. A nagyobb volumennel termelő műhelyek termékeiket inkább olyan területekre vitték, ahol helyben nem készültek hasonló színvonalú áruk.)

A korábbi időszakból (késő Árpád-kor, 14. század, 15. század első fele) egyelőre nincs elég adatunk a piackörzet felvázolásához. Tekintve azonban a fehér anyagú áruk folyamatos visszaszorulását a budai anyagban,<sup>52</sup> úgy vélem, hogy a sárga kerámia esetében a regionális piackörzet idővel inkább bővíthetett, azaz a 14. században kisebb lehetett a késő középkor végén megfigyelhetőnél. Ennek alátámasztásához további adatokra lesz még szükség.

## A fazekasrégió hatása más műhelyekre

A felvázolt fazekasrégió regionális piackörzetének területén, elsősorban annak széleinél, kisebb számban feltűnnek olyan vörös színűre égő agyagból készült fazekak, melyek hasonló formavilággal rendelkeznek, mint jellegzetes sárga társaik (7. tábla/2). Kérdéses, hogy ezeknek a gyártása hogyan illeszthető be az eddigi képbe. Vörös színű, formailag teljesen azonos, pecsételt vállú fazekak jelen vannak az ozorai vár,<sup>53</sup> a felsőnyéki vár,<sup>54</sup> Felsőnyék - Déli halastó<sup>55</sup>, a solymári vár,<sup>56</sup> Szé-

kesfehérvár<sup>57</sup>, Moha – 5. lelőhely<sup>58</sup>, Biatorbágy – Református temető<sup>59</sup>, Érd – Riminyák<sup>60</sup>, a tatai vár,<sup>61</sup> a vértesszentkereszti kolostor (7. tábla/3)<sup>62</sup> és Esztergom – Kovácsi<sup>63</sup> anyagában. Sötétrózsaszín színben, szintén azonos formavilággal, de a pecsételőhengerrel való díszítés jóval alacsonyabb minőségű kivitelezésével előfordulnak a nagyvázsonyi vár leletei között.<sup>64</sup> Más peremtípusú, de szintén pecsételt vállú, vörös anyagú darabok vannak a tatai vár<sup>65</sup> és a birtokai közé tartozó Naszály – Grébicspuszta lelőhely<sup>66</sup> anyagában (7. tábla/4).<sup>67</sup> Ezenkívül Kesztyölc-Magasok lelőhelyen olyan formailag azonos darabok is előkerültek, melyek vörös anyagúak, de kívül-belül sárgásfehér engóbbal borították őket,<sup>68</sup> így sérülésük előtt teljes mértékben sárga színűnek tűnhetek. Ez utóbbiakat szinte bizonyos, hogy egykor sárga kerámiaként adták el, a vörös anyagú daraboknál azonban kérdéses a formai hasonlóság miatt. Úgy vélem, hogy ezeknél az edényeknél már nem az „osztrák kerámia” utánzásáról lehet szó, hanem inkább a helyi készítésű, jó minőségű sárga kerámiákról. Valószínűnek tűnik, hogy olyan műhelyek munkáiról van szó, melyek nem fértek hozzá a jobb minőségű, sárgára égő agyaghoz, de formakincsükre hatottak a közeli sárga árut gyártó műhelyek. Ezeket az elméleti ábrán egyelőre rokon műhelynek neveztem (lásd: 2. tábla/1).

<sup>52</sup> HOLL 1963, 349; FELD 1987, 267.

<sup>53</sup> WMM OZ.84.8.

<sup>54</sup> MIKLÓS 1988, 210. Ezúton is köszönöm Vizi Mártának, hogy személyesen is megtekinthettem a leletanyagot.

<sup>55</sup> WMM 85.12.3.

<sup>56</sup> FELD 1976, 15. tábla/6.

<sup>57</sup> Székesfehérvár-Piac tér (SZIKM 89.3430), Székesfehérvár-Sziget (SZIKM 82.1014, 83.267, 83.393 és 83.592), Székesfehérvár-Táncsics utca 2 (SZIKM 86.836), Székesfehérvár-Zalka utca 4 (SZIKM 90.1968 and 90.2284–90.2286)

<sup>58</sup> SZIKM 91.1557.

<sup>59</sup> MRT 7, 49. tábla 8.

<sup>60</sup> MRT 7, 49. tábla 11.

<sup>61</sup> KDM 69.1.31.

<sup>62</sup> KDM 86.1.307.

<sup>63</sup> BBM 59.30.13.

<sup>64</sup> Köszönöm Pátkai Ádám Sándornak, hogy lehetővé tette a nagyvázsonyi vár 2018-as ásatási anyagának részleges megtekintését.

<sup>65</sup> KDM 69.1.44.

<sup>66</sup> KDM 71.4.1.

<sup>67</sup> Vörösésbarna színű, de eltérő peremformájú darab ismert Fülöpjakabpusztáról is, azonban az a 15. század első felére keltezhető. (PARÁDI 1963, 224, 244)

<sup>68</sup> BBM 70.64.3. és 70.64.5.a-c

## Összegzés

Az ország központi részének közelében, a Vértes és a Gerece környékén meghatározhatónak tűnik egy jó minőségű, sárgás színű kerámiát gyártó késő középkori fazekasrégió. Az itt fekvő hegységek környékén található, sárgás színűre égő tűzálló agyagot már a késő Árpád-korban is használták. Az erre a nyersanyagra „rátelepült” fazekasműhelyek hasonló formavilágú és színvonalú kerámiát gyártottak a középkor utolsó évszázadában. Az eddig előkerült műhelyleletek tanúsága szerint a sárga kerámia gyártása ebben az időszakban elsősorban a két hegység lábainál fekvő falvakban történt. A különböző lelőhelyeken talált

töredékek vizsgálata alapján úgy tűnik, hogy a régióhoz tartozó műhelyek területi alapon legalább három kisebb csoportra, műhelykörzetre tagolhatók, melyeknek formakincse kismértékben eltérő. A fazekasrégió piackörzete a gyártási helynél jóval tágabb volt, délre egészen Tolna megye közepéig nagyobb mennyiségben eljutatottak a termékei, kisebb mennyiségben pedig még ennél távolabb is található itt készült darabokat. Ezenkívül úgy tűnik, hogy termékeiket a környék vörös agyaggal dolgozó fazekasai is utánózták.

Természetesen a fent vázolt kép alighanem igen csak leegyszerűsített. Pontosítására, illetve – ha szükséges – javítására majd a még feldolgozatlan leletanyagok további vizsgálata után lesz lehetőség.

## IRODALOM

- BENKŐ 1980 = BENKŐ E.: A középkori Nyársapát.– Das mittelalterliche Dorf Nyársapát. Studia Comitatus 9 (1980), 315–424.
- BOLDIZSÁR 1992 = BOLDIZSÁR P.: Középkori kályhacsempék Székesfehérváron. Móra Ferenc Múzeum Évkönyve 1991/92-1 (1993), 83–92, XLV-LXIX. táblák.
- ÉRI 1958 = ÉRI I.: Környe. Régészeti Füzetek I/11. (1958), 63.
- FELD 1976 = FELD I.: A solymári vár. Szakdolgozat, ELTE-BTK, Budapest, 1976.
- FELD 1987 = FELD I.: Keramika. In: Marosi Ernő (szerk.): Magyarországi Művészet 1300–1470 körül I. Budapest, 1987. 261–281.
- FELD – GERELYES 1985 = FELD I. – GERELYES I.: Késő-középkori leletgyűttes az ozorai várkastélyból. *Communicates Archaeologicae Hungariae* (1985), 163–182.
- FELD et al 1989 = FELD I. – GERELYES I. – GERE L. – GYÜRKY K. – TAMÁSI J.: Újabb későközépkori leletgyűttes az ozorai várkastélyból. *Communicates Archaeologicae Hungariae* (1989), 177–207.
- GÁL-MLAKÁR 2009 = GÁL-MLAKÁR V.: A 13-14. századi kerámia kutatástörténete Északkelet-Magyarországon. *Marisia* 29 (2009), 165–184.
- GYÖRFFY 1987 = GYÖRFFY Gy.: Az Árpád-kori Magyarország történeti földrajza II. Budapest, 1987.
- HOLL 1956 = HOLL I.: Adatok a középkori magyar fazekasság munkamódszereihez. Budapest Régiségei 17 (1956), 177–196.
- HOLL 1963 = HOLL I.: Középkori cserépedények a budai várpalotából, XIII-XV. század. Budapest Régiségei 20 (1963), 335–394.
- HORVÁTH 1975 = HORVÁTH I.: Bajna, Kosuth L. u. 39. Régészeti Füzetek I/28 (1975), 108.
- HORVÁTH – KELEMEN 1976 = HORVÁTH I. – KELEMEN M.: Bajna-Sárás. Régészeti Füzetek I/30 (1976), 51.
- HORVÁTH – H. SIMON 1996 = HORVÁTH L. A. – H. SIMON K.: Történeti és régészeti adatok egy közép-alföldi falu feudális kori történetéhez. Móra Ferenc Múzeum Évkönyve – *Studia Archaeologica* 2 (1996), 403–554.
- KALECSINSZKY 1905 = KALECSINSZKY S.: A magyar korona országainak megvizsgált agyagai. Budapest, 1905.
- KOLLÁTH 2015 = KOLLÁTH Á.: Székesfehérvár kora újkori fazekasságának írott forrásai. In: SZÖLLŐSY Csilla - POKROVENSZKI K.

- (szerk.): *Fiatal Középkorosi Régészek VI. Konferenciájának Tanulmánykötete*. Székesfehérvár, 2015. 129–141.
- KOVÁCS 2018 = KOVÁCS B. G.: Adatok Tata középkori településtörténetéhez – Feltárás Kossuth tér 16. szám alatt. In: Ringer István (szerk.): *A Fiatal Középkorosi Régészek VIII. konferenciájának tanulmánykötete*. Sátoraljaújhely, 2018.
- KÖRMENDI 1964 = KÖRMENDI G.: *A tatai fazekasság története*. Tatabánya, 1964.
- KRESZ 1960 = KRESZ M.: Fazekas, korsós, tálás. Néhány szempont fazekasközpontjaink kutatásához és összehasonlításához. *Ethnographia* 71 (1960), 297–379.
- KRESZ 1991 = KRESZ M.: Agyagművesség. In: DOMONKOS O. – NAGYBÁKAY P. – TOMISA I. (szerk.): *Magyar Néprajz 3. Kézművészet*. Budapest, 1991. 524–613.
- MATTYASOVSZKY 1885 = MATTYASOVSZKY J.: *Az agyag-, üveg-, cement- és ásványfesték-iparnak szolgáló magyarországi nyersanyagok részletes katalógusa*. Budapest, 1885.
- MIKLÓS 1988 = MIKLÓS Zs.: *A Tolna megyei nyéki vár (Felsőnyék – Várhegy)*. Béri Balogh Ádám Múzeum Évkönyve 14 (1988), 205–226.
- MRT 5 = HORVÁTH I. – H. KELEMEN M. – TORMA I.: *Esztergom és a dorogi járás. Komárom megye régészeti topográfiája. Magyarország régészeti topográfiája 5*. Budapest, 1979.
- MRT 7 Dinnyés István – Kővári Klára – Lovag Zsuzsa – Tettamanti Sarolta – Topál Judit – Torma István: *Magyarország régészeti topográfiája 7. Pest megye régészeti topográfiája. A budai és szentendrei járás*. Budapest, 1986.
- PARÁDI 1963 = PARÁDI N.: *Magyarországi pénzleletes középkori cserépedények*. *ArchÉrt* 90 (1963), 205–251.
- PARÁDI 1973 = PARÁDI N.: *Az Esztergom-Széchenyi téri ásátás*. *Archaeológiai Értesítő* 100 (1973), 232–247.
- PETÉNYI 1996 = PETÉNYI S.: *A középkor második felének kerámiaja*. In: Fülöp Éva Mária (szerk.): *A magyar kerámiaművesség ezer éve: Katalógus*. Tata, 1996. 23–27.
- RÁCZ 2019 = RÁCZ Tibor Á.: *A Pesti-síkság falvai a magyar honfoglalástól a 14. századig. Kerámiaművesség, lakóépítmények, települési formák*. *Studia ad Archaeologiam Pazmaniensia*. Budapest, 2019.
- SIKLÓSI 1993 = SIKLÓSI Gy.: *A székesfehérvári Szent Anna-kápolna környékén folytatott régészeti kutatások eredményei*. *Archaeológiai Értesítő* 120 (1993), 71–82.
- SIKLÓSI 2010 = SIKLÓSI Gy.: *Berufe und ihre territoriale Verteilung in mittelalterlichen Székesfehérvár*. *Alba Regia* 39 (2010), 7–68.
- SIMONYI 2012 = SIMONYI E.: *Adatok a késő Árpád-kori fehér kerámia kialakulásához*. In: PETKES Zs. (szerk.): *Hadak útján XX*. Budapest, 2012. 327–343.
- SZIGETI – SZAKÁLY 2011 = SZIGETI O. – SZAKÁLY Z.: *Marketing*. Kaposvár, 2011.
- SZILÁGYI et al. 2010 = SZILÁGYI V. – GÁL-MLAKÁR V. – RÁCZ T. Á. – SAJÓ I. – SIMONYI E.: *12–14. századi fehér kerámiákon végzett anyagvizsgálatok első eredményei és a további lépés lehetőségei*. *Gesta* 9 (2010), 153–167.
- TAKÁCS 2017 = TAKÁCS M.: *Az Árpád-kori gömbölyű aljú cserépbográcsok két nagyalföldi regionális csoportjáról*. In: BENKŐ E. – KOVÁCS Gy. – OROSZ K. (szerk.): *Mesterségek és műhelyek a középkori és kora újkori Magyarországon. Tanulmányok Holl Imre emlékére*. Budapest, 2017. 507–522.
- VÁGNER 2002 = VÁGNER, ZS.: *Medieval Pottery Kilns in the Carpathian Basin*. *European Journal of Archaeology* 5/3 (2002), 309–341.
- VÁGNER 2005 = VÁGNER, ZS.: *Overview of medieval pottery klin types of the Carpathian Basin*. *Ruralia* 6 (2005), 83–101.
- VIZI 2000 = VIZI M.: *Grafitos kerámia Decs-Etéről és Ozoráról*. *WMMÉ* 22 (2000), 177–252.

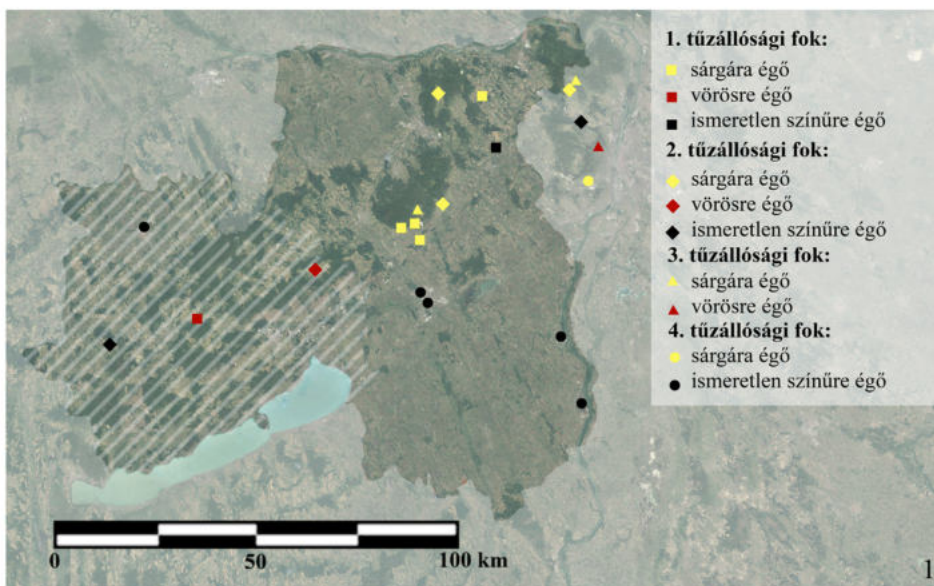


## YELLOW POTTERY AROUND THE VÉRTES AND GERECSE MOUNTAINS IN THE LATE MIDDLE AGES

Imre Holl has already noticed that some shape attributions are connected to the colour of the pottery, while he was researching the ceramic finds from Buda castle. So he classified the locally produced ceramics based on their colours. He could divide a yellow coloured group of late medieval ceramics, which imitates the forms of Austrian ceramics. This group was also identified in ceramic materials of other archaeological sites (e.g. Ozora castle, Felsőnyék castle, Székesfehérvár). Still it happens that this yellow type is identified as white ceramic. The white pottery was supposedly produced on northeastern region of the medieval Kingdom of Hungary. In my opinion the production area of the yellow pottery was not here. Recently I had the chance to take a look at several finds from the northeastern Transdanubia. (Most of these ceramics dated to the second half of the 15<sup>th</sup> century and the first half of the 16<sup>th</sup> century, so my statements concern this period.) The high proportion of this yellow pottery in this region suggest local

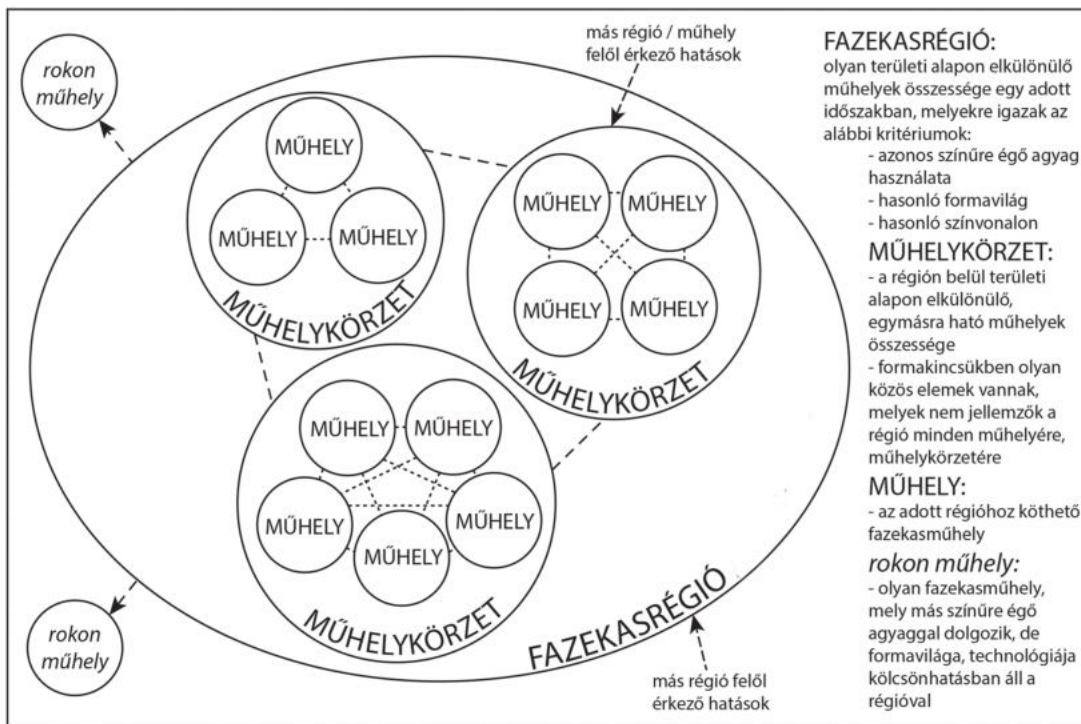
production. This is supported by excavated pottery kilns and spoiled ceramics from surrounding area of Bajna and Kecskéd. Based on these data I think we could say that is an independent pottery region (separated from the white pottery region). The workshops of the region used the same type of clay, and produced similar shaped pottery on similar technological level. In this region I could separate minimum three workshop areas. My workshop area definition contains workshops that influenced each other and they have some typical shape variations which weren't use by other workshops of the region. It looks like that the Vértes and Gerecse mountains had separation functions in this regard. The three workshop areas are the following: Tata-Kecskéd area (west from Gerecse, north from Vértes), Székesfehérvár-Csákvár area (south from Vértes) and Bajna area (east from Vértes). This latter could be also two individual workshop areas which need further researches. The market area of the region was much bigger than the production area.



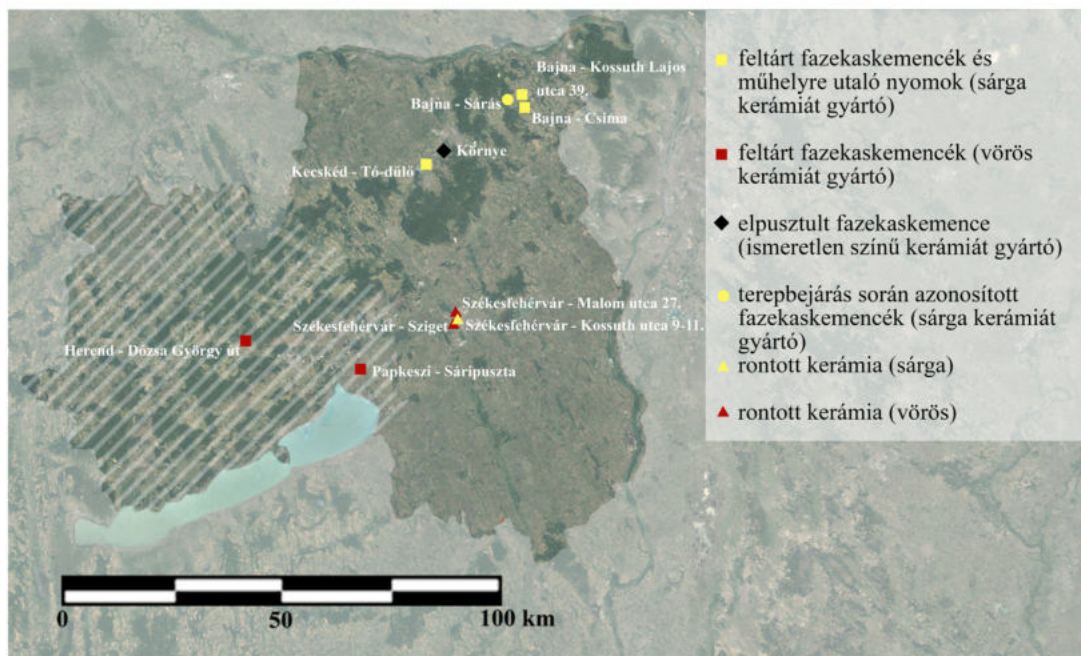


*1. tábla:* 1. Tűzálló agyagyerőhelyek a Közép-Dunántúlon (Mattyasovszky – Petrik 1885 és Kalecsinszky 1905 alapján); Késő Árpád-kori sárga kerámiák Tatáról: 2-3. Tata-Kossuth tér 16. (ltsz. KDM 2016.13.27.9, 2016.13.3.1); A fehér és a szürke kerámia formáit utánzó 13-14. századi sárga kerámiák a területről: 4-5. Tata-Kossuth tér 16. (ltsz. KDM 2016.13.31.2, 2016.13.2.5), 6. Tardos (Forrás: Petényi 1996, 99. kép); 14. századi sárga fazekak Esztergomból: 7-8. Esztergom – Széchenyi tér (Forrás: Parádi 1973, 10. kép 4, 6)

*Table 1.* 1. Clay deposits in Central Transdanubia (after Mattyasovszky – Petrik 1885 and Kalecsinszky 1905); 2-3. 12th-13th centuries yellow pottery from Tata-Kossuth Square 16; 4-6. 13th-14th century yellow pottery from the area, imitating white and grey pottery shapes (4-5. Tata-Kossuth Square 16, 6. Tardos); 7-8. 14th century yellow pots from Esztergom-Széchenyi Square



1



2

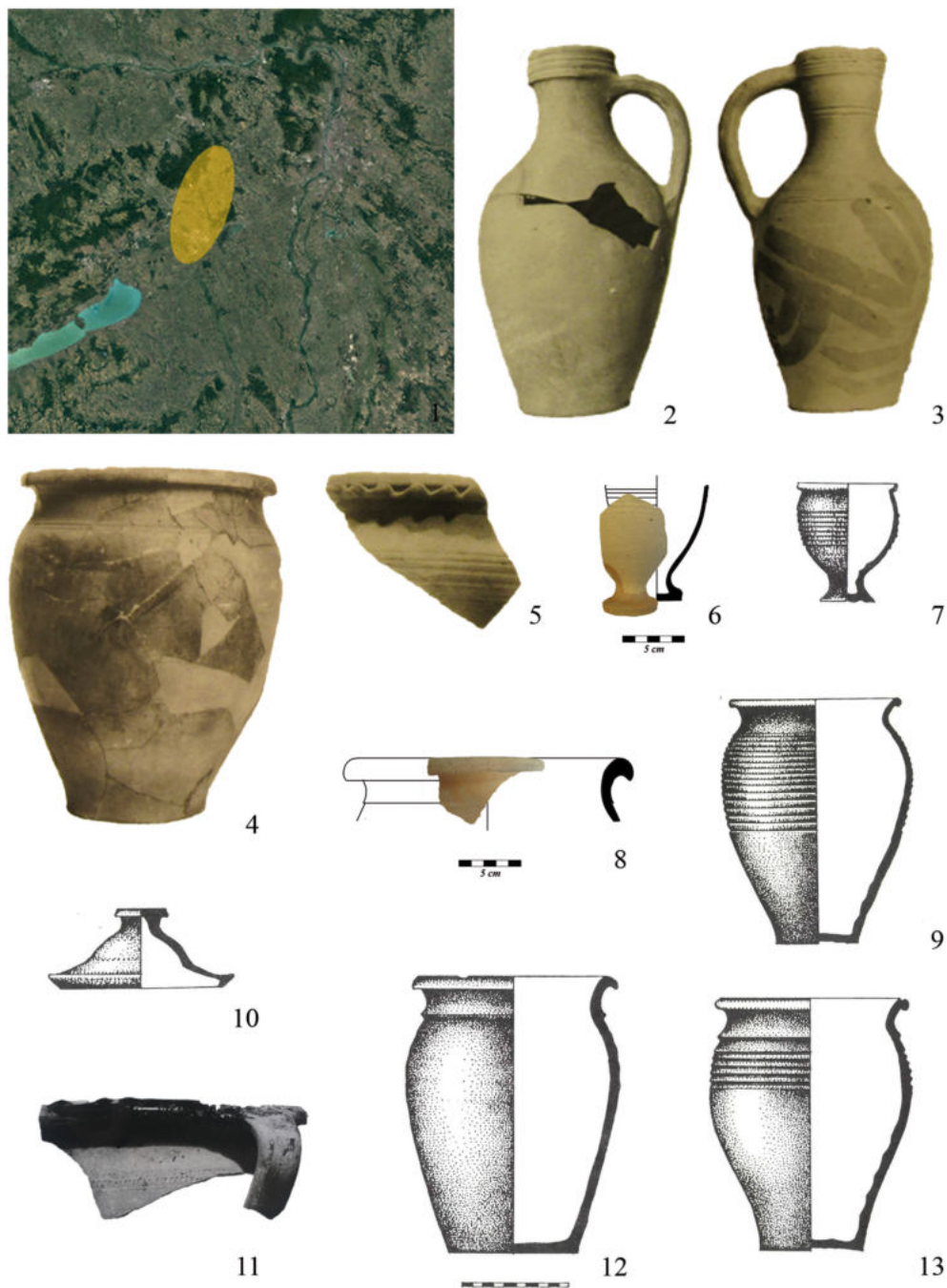
2. tábla: 1. A fazekasrégió felépítése (sematikus ábra); 2. Feltárt fazekaskemencék és műhelyre utaló nyomok a területen  
 Table 2. 1. The structure of the pottery region (schematic figure); 2. Known late medieval pottery kilns and finds which refers to pottery workshops in the area





3. tábla: 1. A Tata-Kecskéd környéki műhelykörzet elhelyezkedése; Válogatás a Tata-Kecskéd környéki műhelykörzetre jellemző kerámiákból (15. század második fele – 16. század első fele): 2-3, 5, 7. Tata-Vár (Itsz. KDM 69.1.1, 68.919.1, 77.4.6, 69.1.2); 4, 6, 8-9, 11-13, 16. Tata-Kossuth tér 16. (Itsz. KDM 2016.13.4.170, 2016.13.29.42, 2016.13.4.169, 2016.13.29.63, 2016.13.29.28, 2016.13.29.100, 2016.13.29.74, 2016.13.29.167), 10, 14-15. Gesztes-Vár (Itsz. KDM leltározatlan)

Table 3. 1. Location of workshop area around Tata-Kecskéd; 2-16. Selection of ceramics typical of the workshop area around Tata-Kecskéd (second half of the 15th century – first half of the 16th century): 2-3, 5, 7. Tata-Castle, 4, 6, 8-9, 11-13, 16. Tata-Kossuth Square 16, 10, 14-15. Gesztes-Castle



4. tábla: 1. A Székesfehérvár-Csákvár környéki műhelykörzet elhelyezkedése; Válogatás a Székesfehérvár-Csákvár környéki műhelykörzetre jellemző kerámiákból (15. század második fele – 16. század első fele): 2-5, 11. Székesfehérvár (ltsz: SZIKM 79.179, 80.2, 80.260, 55.197.1, 80.552, Forrás: Bölcsészettudományi Kutatóközpont Régészeti Intézet Adattára, Siklósi-hagyaték), 6, 8. Csókakő-Vár (SZIKM leltározatlan), 7, 9-10, 12-13. Székesfehérvár-Szent Anna-kápolna (Forrás: Siklósi 1993, 6-7. kép)

Table 4. 1. Location of workshop area around Székesfehérvár-Csákvár; 2-13. Selection of ceramics typical of the workshop area around Székesfehérvár-Csákvár (second half of the 15th century – first half of the 16th century): 2-5, 11. Székesfehérvár, 6, 8. Csókakő-Castle, 7, 9-10, 12-13. Székesfehérvár-Szent Anna-Chapel



5. tábla: 1. A Bajna (és Buda?) környéki műhelykörzet elhelyezkedése; Válogatás a Bajna (és Buda?) környéki műhelykörzetre jellemző kerámiákból (15. század második fele – 16. század első fele): 2, 4, 6, 8-10. Bajna-Csima (Forrás: Petényi 1996, 95, 86, 88, 86, 92, 93. kép), 3. Buda-Vár (Forrás: Holl 1963, 36. kép), 5. Bajna-Sárás (Forrás: Petényi 1996, 97. kép), 7. Visegrád-Vár (Forrás: Tóth 2006, 44. kép)

Table 5. 1. Location of workshop area around Bajna (and Buda?) (second half of the 15th century – first half of the 16th century): 2, 4, 6, 8-10. Bajna-Csima, 3. Buda-Castle, 5. Bajna-Sárás, 7. Visegrád-Castle





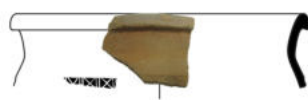
1



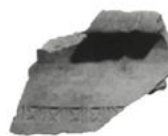
2



3



4



5



6



7



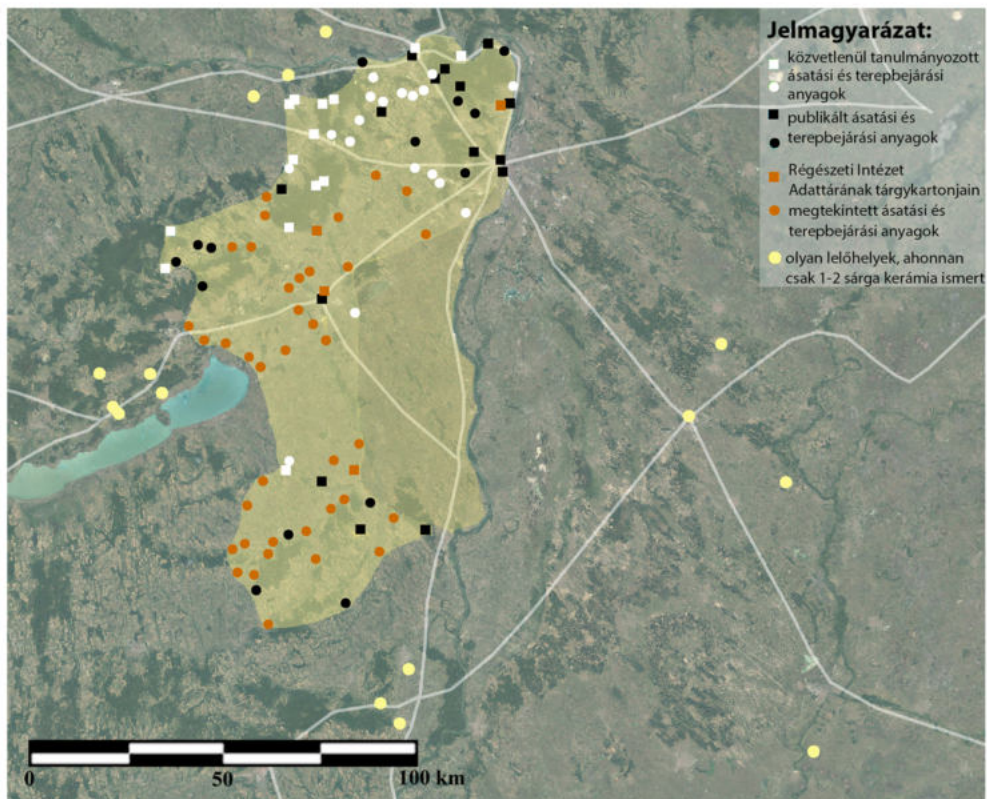
8



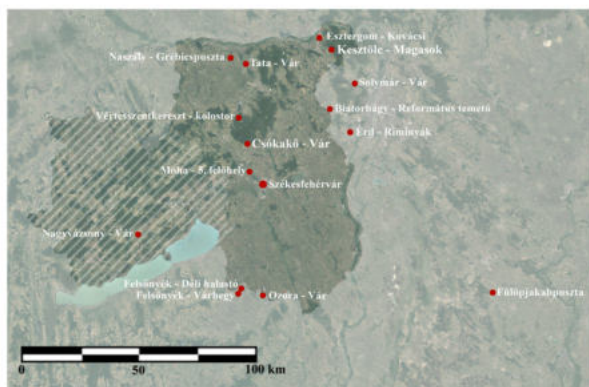
6. tábla: 1. A gesztesi vár birtokai 1460-ban (Schmidtmayer 2015 alapján); 2-3. Azonos pecsételőhengerrel díszített fazéktöredékek a gesztesi várból és a vértesszentkereszti apátságból; 4-6. Valószínűleg azonos pecsételőhengerrel díszített fazéktöredékek a gesztesi várból, Székesfehérvárról és Igarrról; 7-8. Hasonló peremkiképzésű fazekak a gesztesi várból és Székesfehérvárról. 2, 4, 7. Gesztes-Vár (KDM leltározatlan); 3. Vértesszentkereszt (Itsz. KDM 86.1.364); 5, 8. Székesfehérvár (Itsz. SZIKM 82.1014, 79.230, Forrás: Bölcsészettudományi Kutatóközpont Régészeti Intézet Adattára, Siklósi-hagyaték); 6. Igar-Kemencék (Itsz. SZIKM 81.6.67, Forrás: Bölcsészettudományi Kutatóközpont Régészeti Intézet Adattára)

Table 6. 1. The estates of the castle of Gesztes in 1460 (after Schmidtmayer 2015); 2-3. Pot fragments decorated with the same cylinder seal from Gesztes-Castle and Vértesszentkereszt Abbey; 4-6. Pot fragments from the Gesztes-Castle, Székesfehérvár and Igar, probably decorated with the same cylinder seal; Pots from Gesztes-Castle and Székesfehérvár with similar rim form (2, 4, 7. Gesztes-Castle, 3. Vértesszentkereszt, 5, 8. Székesfehérvár, 6. Igar-Kemencék)





1



2



3



4

7. tábla: 1. A régió piacközrete az eddigi adatok alapján a főbb útvonalak jelzésszerű jelölésével (sárga színezéssel a regionális piacközret jelölve, világosabb sárgával adatok hiányában ennek feltételezett kiegészítése a Duna vonaláig); 2. A sárgákéhoz hasonló formakincsű, vörös fazékok lelőhelyei; 3. A sárga fazekakat formailag teljesen utánozó vörös színű fazék Vértesszentkeresztről (Itsz. KDM 86.1.307); 4. Pecsételőhengerrel díszített vörös színű fazék Naszály-Grébcicspusztáról (Itsz. KDM 71.4.1)

Table 7. 1. The market area of the region based on the data available so far, with indications of the main routes (the regional market area is marked in yellow); 2. Sites of red pots with a similar shape to the yellow ones; 3. A red pot from Vértesszentkereszt which formally completely imitates the yellow pots; 4. Red pot decorated with a cylinder seal from Naszály-Grébcicspuszta