

---

TEMPORA OBSCURA 5.

---

# SÖTÉT IDŐK HÉTKÖZNAPJAI

A 2020-ban Debrecenben  
megrendezett konferencia kiadványa

Szerkesztették:

Hága Tamara Katalin – Kolozsi Barbara – Nagy Emese Gyöngyvér



DEBRECEN

2022

---

## TARTALOMJEGYZÉK

---

Előszó .....	7
1. B. Tóth Ágnes: A „kacsás” meg a többi Fésűk és használatuk a tisztaugi gepida temetőben Előzetes: az első eredmények .....	9
2. Masek Zsófia: Gepida kori bepecsételt kerámia Rákóczifalváról és a gepida szimpóziumok .....	37
3. Rácz Rita–Hergott Kristóf: Késő népvándorlás kori leletek Nagyszénás határából (Békés megye) Adatok a langobard kori Várpalota 19. típusú S-fibulák tipológiájához és néhány kora avar kori lelettípushoz .....	77
4. Mozgai Viktória–Bajnóczi Bernadett: A Nagyszénás–Cifra-dűlő lelőhelyről előkerült 6–7. századi leletek roncsolásmentes archeometriai vizsgálata .....	101
5. Szenthe Gergely–Gáll Erwin: A termelés és elosztás átalakulása a 7. és 8. században az avar kori Kárpát-medencében .....	105
6. Lukács Nikoletta: A múlt világhálója Malomjátékok Kecskemét határából .....	135
7. Harag Mátyás: Rövid kaszák és nádvágók az avar kori szállásterületről .....	147
8. Ny. Kovacsóczy Bernadett–Mozgai Viktória–Bajnóczi Bernadett–Rosta Szabolcs: Avar kori ötvöskészlet a Duna medréből A régészeti és archeometriai vizsgálatok első eredményei .....	171
9. Horváth Ádám Máté: A talaj és a lelőhelyek kapcsolata az avar kori Közép-Tisza-vidéken Első eredmények .....	201

10. Básti Zsófia–Gulyás Bence–Czuppon Tamás: Az avar kori temetők vizsgálatának új módszerei Pitvaros–Víztározó késő avar kori temetőjének térinformatikai és statisztikai elemzése (Előzetes közlés) .....	223
11. Bognár Katalin: A telepeken megjelenő késő avar kori sárga kerámia tanúságai Műhelykérdések és kereskedelem a sárga kerámia alapján .....	237
12. Molnár István: Templom és erődítés a „sötét időkben” Kaposszentjakabon.....	253
13. Gallina Zsolt–Gulyás Gyöngyi–Bálint Marianna: Fekete kovácsok sötét idők sötét tájain Vasfeldolgozás nyomai az Alföldön az avar kortól a kora Árpád-korig .....	281
14. Horváth Ciprián: Szakony–Kavicsbánya honfoglalás kori temetője.....	301
15. Varga Sándor: Új értelmezési lehetőség a Maros-völgy alsó szakaszáról ismert honfoglalás kori és kora Árpád-kori temetők használati idejével kapcsolatban.....	331
16. Szabados György: 9–12. századi magyarok életmódjáról – amit az írott kútfőkből kiolvasni lehet, és amit nem –.....	365
Rövidítések .....	383
A kötet szerzői .....	386

## GEPIDA KORI BEPECSÉTELTELT KERÁMIA RÁKÓCZIFALVÁRÓL ÉS A GEPIDA SZIMPÓZIUMOK<sup>1</sup>

### BEVEZETÉS

A gepida kori kerámia legmagasabb esztétikai minőségét a bepecsételt és besimított díszű díszedények alkotják. A kora Meroving-kori pecsételt kerámia mint kulturális jelenség összeköti a Kárpát-medence különböző régióit. Emellett egyéb térségekkel, elsősorban Észak-Illyricummal és Észak-Itáliával is szoros régészeti kapcsolatokat teremt használatának történeti keretek közt tekintve igen rövid időszakában.

A gepida kori pecsételt kerámia kulturális besorolását a magyar régészeti kutatás kezdetektől helyesen végezték el, köszönhetően a viszonylag gyakori sírmellékletként való felhasználásának. Hampel József már 1897-ben a 6. századi germánokhoz kötötte őket.<sup>2</sup> A részletesen elemzett edények túlnyomó része temetkezésekből származik. A tanulmány célja a pecsételt kerámia hagyományos tipokronológiai, valamint új szempontokat is felvető értékelése egy nagyfelületű feltárás településanyagának segítségével.

Természetesen számos korábbi településközlés tartalmaz gepida pecsételt kerámiát. A Körös-Maros közének publikált teleppanyaiban viszonylag kevés példány található. Jóval nagyobb mennyiségű anyagot közölt a Közép-Tisza-vidékről Cseh János, ám ezek mennyisége lelőhelyenként szintén viszonylag kevés, hiszen elsősorban kisebb feltárások anyagait dolgozta fel. A legnagyobb együttest – a legnagyobb Kárpát-medencei gepida teleppanyaggal – Kurt Horedt közölte az erdélyi Malomfalváról/Moreștiről.<sup>3</sup> A malomfalvi település méreteit és anyagmennyiségét megközelítő, vagy azt meghaladó új anyagok ma már a Tisza és a Körösök vidékéről is ismertek.

### LELETEGYÜTTES, TELEPÜLÉSSZERKEZET ÉS KELTEZÉS

E nagyfelületű feltárásokon megismert új lelőhelyek egyike a rákóczipfalva-bagi-földeki gepida kori település. A Szolnoktól és Rákóczipfalva községtől délre, közvetlenül a Tisza bal partján elterülő lelőhelyet (Rákóczipfalva-Bagi-földek, 5–8–8A. lelőhely) 2006–2007 folyamán kutatták. (1. kép a) A létesítendő új gát nyomvonalában egy összefüggő területen, 94 979 m<sup>2</sup>-en, 2611 stratigráfiai egységet tárt fel az ELTE Régészettudományi Intézete. A régészeti jelenségek kora: középső neolitikum, rézkor, késő bronzkor, szarmata, gepida, avar, késő középkor és kora újkor–újkor.

---

<sup>1</sup> A tanulmány az NKFI/OTKA K 128-035 pályázat, az MTA Bolyai János kutatási ösztöndíja, valamint az Innovációs és Technológiai Minisztérium ÚNKP-20-5 kódszámú Új Nemzeti Kiválóság Programjának a Nemzeti Kutatási, Fejlesztési és Innovációs Alapból finanszírozott szakmai támogatásával készült.

<sup>2</sup> HAMPEL 1897, 161

<sup>3</sup> B. TÓTH 2006 (Cseh János kutatásaira lásd a katalógust ugyanott); HOREDTE 1979

A szarmata és gepida kori települések feldolgozását doktori disszertációmban végeztem el. A gepida településről korábban két, az épületekre és a feldolgozás módszertanára koncentrááló tanulmány jelent meg.<sup>4</sup>

A településszerkezet rekonstrukciója, és a kerámia-leletanyag horizontokba rendezése csak összetett kerámia kutatás segítségével volt elvégezhető. A részletes leírószablonnal leírt, feldolgozott kerámia mennyisége 18 819 edénytöredék, amelyből 5634 töredéket kelteztem a gepida korra. A településanyagot négy horizontra osztottam. Az első az Alföld központi területein jól ismert késő szarmata – hun kori kerámiaanyaggal azonos, amely a közép-európai relatív kronológiai rendszerben a C3–D1/D2 horizontokkal feleltethető meg. (1. kép b) A második horizontot a besimított finomkerámia technológiai hanyatlása jellemzi (pl. a murgai stílusú korsók kései változatai). Ezzel egyidejűleg a gyorskorongolt, erősen soványított kerámiaanyagban technológiai fejlődés figyelhető meg az előző horizonthoz képest (elsősorban a formailag is késő antik jellegű, tagolt vállú fazekak esetében). Ennek a horizontnak egyelőre nincs jó párhuzama az Alföld központi területeinek közölt településanyagaiban. Ezért elsősorban a sírkerámiában talált párhuzamok, néhány kislelet, és a lelőhely anyagára épülő, belső relatív kronológiai megfontolások alapján keltezhetjük. Ezek arra utalnak, hogy a kerámiaanyag az 5. század második felének korai szakaszára/elejére vagy a század középső harmadára keltezhető (D2/D3 horizont).

A harmadik horizont a klasszikus gepida kori településkerámiának felel meg, amelynek kezdete a D3 periódussal, azaz kb. az 5. század utolsó harmadával eshet egybe. Két, egymástól bizonytalanul elválasztható fázis volt körvonalazható a kutatás során, amelyek közül az első többek közt a pecsételt kerámia hiányával jellemezhető. Ez az 5. század végét és esetleg a 6. század elejét alkotó évtizedek kerámiaanyagának feleltethető meg. Kifejezetten a harmadik horizont második fázisára jellemző a pecsételt kerámia a hozzá tartozó díszkerámia-formákkal. Ez a két fázis a települési egységek folyamatos használata, valamint a horizontok anyagának a településobjektumokban megfigyelhető keveredése miatt nehezen választható el egymástól; és inkább a folyamatos kerámiafejlődésben megfogható tendenciaként értékelhető. A telepanyag ezért azt sem döntheti el véglegesen, hogy a pecsételt kerámia inkább az 5. század végén – 5/6. század fordulóján, vagy csak egy-két évtizeddel később, a 6. század elején terjedt-e el a Tisza-vidéki településeken.<sup>5</sup> Mindenesetre, a gepida jellegű pecsételt edények előállítására egyelőre a Kárpát-medencei leletanyag nem utal. Ez azt jelenti, hogy mindössze az alföldi lakosság két-három generációja használhatta őket nagyobb mennyiségben.

A negyedik horizont kronológiájának megítélése szintén összetett feladat. A kerámia legfontosabb jellemzői a díszkerámia eltűnése, a korongolt kerámia feltűnő technológiai hanyatlása és

<sup>4</sup> MASEK 2015; 2018; s. a.

<sup>5</sup> A kérdéshez: BÓNA–NAGY 2002a, 139; B. TÓTH 2006, 87–91, 121.

a formavilág átalakulása; ugyanakkor a harmadik horizont kerámiaanyaga a legtöbb szempontból a leletanyag közvetlen előképének tekinthető. Relatív kronológiai okokból és néhány, kora avar kori korongolt síredénnyel feltételezett rokonság alapján a horizontot a kora avar kor első évtizedeire keltezhetjük.

A pecsételt kerámia szóródása alapján megállapítható, hogy a 6. századi megtelepedés a feltárt gepida kori lelőhely szinte teljes egészére kiterjed, amely egy megközelítőleg hét hektáros területet jelent. (2. kép a) A harmadik horizont településképéről összefoglalóan megállapítható, hogy nem tekinthető egységesnek, egy rendező elv által kialakítottnak. Ehelyett inkább több, egymással párhuzamosan használt, eltérő struktúrájú, eltérő térszerveződési elvek alapján kialakított települési egységek összességének értékelhetjük. Egyes területeken laza épületbocrok találhatóak. Máshol magányosnak tűnő épületek terülnek el, amelyek azonban egy nagyobb struktúra – egymástól meghatározott távolságra létesült épületek – részeinek is tekinthetők. Utóbbi értelmezést erősíti az a lelőhelyrész, ahol az épületeket egy kétperiódusú árokrendszer választja el egymástól. (2. kép d) Ezek a jelenségek esetleg valamiféle térfelosztásra, telekrendszerre utalhatnak a lelőhely középső részén. A laza településszerkezet rávilágít arra is, hogy a korábbi, kisebb feltárások során magányosként értékelt épületek is tartozhatnak nagyobb, szórt szerkezetű települési egységekhez.

Két olyan struktúrát lehetett megfigyelni, ahol egy-egy épületet kör alakú árokkal vettek körül. Az egyik közülük egyértelmű: a délkeleti oldalon bejáráttal rendelkező árokszerkezeten belül egy hatoszlopos épületnyom található. (2. kép b) A másik, egy a gepida korban intenzívebben használt lelőhelyrészen található; itt a szuperpozíciók segítségével négy települési fázis volt elkülöníthető a gepida korban belül. Az árok ezek közül a harmadik fázishoz tartozott. Az árokszerkezet közepén egy épület állt: ez szuperpozíciók hiányában nem illeszthető be ebbe a helyi stratigráfiai rendszerbe, ugyanakkor semmi sem zárja ki egykorúságát az árokkal. (2. kép c) Az árokszerkezet bejárata is bizonytalanabb, mint a tőle nyugatra található másik gepida „körárok” esetében (egy nagy őskori folt miatt az árok déli része nem volt megfigyelhető).

Ezek a települési egységek azért jelentősek, mert a térszerkezet ilyen típusú alakításának – árkolással elválasztott épületeknek vagy települési egységeknek – a Tisza-vidéki gepida kori településeken eddig nem mutatták ki nyomait. A körülárokolt épületek létrejötte feltételezhetően társadalmi különbségekkel és reprezentációs igényekkel magyarázható, ugyanakkor ezek a lehetőségek a központi épületek leletanyagában nem tükröződnek egyértelműen.

A gepida kori épületek nagyrészt közepes méretű, részben földbe mélyített épületekhez tartoztak. A kisméretű, földbe mélyített objektumok a keleti lelőhelyrészen koncentrálódnak, és inkább műhelyjelenségekként értékelhetők. A három legnagyobb ház területe 26,5–28,6 m<sup>2</sup>, ezek hasonló irányításúak voltak, és egymás közelében, egy csoportban helyezkedtek el. (2. kép e) Ilyen nagyméretű épületek eddig nem kerültek elő a Tisza-vidéki gepida telepekről, egyedül az

erdélyi Malomfalváról ismertünk két hasonló mérettartományú házat.<sup>6</sup> Mindhárom rákóczi falvi jelenség tartalmazott pecsételt kerámiát.

A gepida kori telepjelenségekből 65 pecsételt edényhez tartozó kerámiatöredék került elő. Ezek összességében kicsit több mint a fél százalékát teszik ki a teljes gepida kori kerámiaanyag-nak (0,59%). A leletegyüttesek olykor több pecsételt edény töredékeit is tartalmazták; a leggazdagabb együttesek öt edényét (8A. lelőhely 130. obj./185. str. és 360. obj./438. str. számú épületek). Emellett természetesen egyéb kerámiatípusok is megjelennek az együttesekben, például besimított díszedények töredékei. A besimított és bepecsételt edények párhuzamos használata biztosan megállapítható volt.

## ELŐÁLLÍTÁS

A pecsételt kerámiát gyorsan forgó korongon állították elő. Az edények szinte kizárólag redukált égetéssel készültek. Az edényforma korongon való kialakítása, levágása és a hasrész kézi eldolgozása után következett az edény pecsételése. A pecsételésnél később, némi száradási idő után végezték el az edények fényezését. Ez szinte minden esetben megtörtént. A kivételek közül kiemelendő egy ovális testű korsó, amelynek hasa nagy ék alakú motívumokkal díszített. (8. kép 2) Egy kútból került elő, ahol a felülete fokozottan roncsolódhatott vizes közegben; mindenesetre fényezés nyomai nem vehetők ki rajta. A pecsételt díszű, nagyméretű, ovális testű korsók fényezett felületkezelés nélkül ritkaságnak számítanak, egyedül a hódmezővásárhely–kishomoki temető 83. sírjából előkerült példányt említhetjük jó párhuzamként.<sup>7</sup>

Az edények közt eltérések figyelhetők meg a pecsételés minősége szempontjából. Egy részük-nél a díszítéstechnika közepes minőségű, az ornamensek laposak, a felületbe alig mélyedőek, a pecsétlőmotívumok széle életlen. Számos edény esetében azonban a pecsételés kiváló minőségű, a motívumok mélyek, élesek; az agyag megfelelő keménységű, és jól formázható volt a pecsételés pillanatában. A lokális eltérések mellett regionális különbségekre is utalhatunk. Olyan, például a kishomoki temetőanyag bikónikus edényein megfigyelhető lapos, elfolyt szélű motívumok, amelyek a pecsételés pillanatában túl lágy, csúszós agyagra utalnak, hiányoznak a rákóczi falvi anyagból.<sup>8</sup>

A díszítés a kerámia belső falán és metszetében különböző nyomokat hagyhatott: az edényfal lapos, enyhén benyomott pecsételése esetén csak enyhe kitüremkedések látszanak a belső felületen, vagy minden nyom hiányzik. Ezzel szemben a mély bepecsételések és vékony falú edények esetében a pecsétlőmotívumok alakja a belső felületen is kivehető, míg az edényfal metszete hullámos. A díszítést feltehetően úgy kellett elvégezni, hogy a fazekas közben a másik kezével az edényfal belsejét folyamatosan ellentartotta, hogy az be ne szakadjon. Ez a tevékenység bizonyos

<sup>6</sup> Méretük 25 és 34,7 m<sup>2</sup>: HOREDT 1979, 100, Abb. 43. 3; MASEK 2015, 414

<sup>7</sup> BÓNA-NAGY 2002a, Taf. 22. 83. 1

<sup>8</sup> BÓNA-NAGY 2002a, 139, Abb. 65–66, III/B; valamint a kishomoki sírkerámia személyes tanulmányozása alapján.

esetekben jól kivehető nyomokat hagyott. Egy rákóczi falvi esetben valószínűleg textil nyoma látható a belső felületen, (12. kép) amelyet a fazekas az edényfal belsejéhez szoríthatott a pecsételésközben. Kishomoki és tiszafüredi pecsételt kerámiákon is jól kivehető lenyomatokat figyeltek meg. A kishomoki pecsételt töredékek belső felülete egyértelműen a fazekas ujjlenyomatait őrizte meg.<sup>9</sup>

A pecsétlők anyagára vonatkozóan a gepida kori szállásterületről konkrét bizonyítékkal nem rendelkezünk. Cibalae területéről említenek állatcsontból készült gepida kori pecsételőket.<sup>10</sup> Ami a helyi, római kori előzményeket illeti: agancsból készült pecsétlőket közöltek az északkelet-Kárpát-medencei császárkori barbár fazekasközpontok műhelyanyagából.<sup>11</sup> Római kori, agyagból készült pecsétlőt ismerünk Singidunumból, és szintén kerámia-pecsétlők használatát feltételezik a kelet-pannoniai Resatus-kör esetében.<sup>12</sup> A Meroving-kori párhuzamokra a magyar irodalomban Cseh János tért ki, az itáliai langobard pecsételt áruval kapcsolatban Otto von Hessen gyűjtött adatokat. E példák között fa-, csont-, agancs-, terrakotta és bronzpecsétlők is akadnak.<sup>13</sup>

A legtöbb gepida pecsétlőminta alakja nagyon könnyen kialakíthatónak tűnik a körvonal formára alakításával, majd a felület párhuzamos, és egymásra merőleges bevagdalásaival. A formai részletek, és a lenyomatok is arra utalnak, hogy a pecsétlőeszközök valamilyen kemény, és könnyen formázható anyagból, talán fából készülhettek. Hajnal Zsuzsanna hasonló következtésre jutott az avar kori pecsételt kerámiával kapcsolatban.<sup>14</sup>

A rákóczi falvi gepida kori díszkerámia felületét általában szabad kézzel fényezték, polírozták. A perem- és nyakrészeket, a korongolt tagolásokat gondosan kialakított, vízszintes vagy függőleges fényezésnyomokkal látták el, míg a has régióját többnyire lendületes, több irányú mozdulatsorral fényezték fel. A polírozásra bőrkemény állapotban kerülhetett sor a pecsételés után. A pecsételt töredékek esetében a fényezés általában a pecsételéshez igazodik, a fényezésnyomok gyakran a pecsétlőmintákra is ráhúzódnak. A minták körvonalai, és a köztük lévő tér gondosan fényezett, úgy, hogy a minták maguk alig sérültek meg. A fényezésnyomok a sűrűn egymás mellé pecsételt minták közt futnak, azok és a mintacsoportok élével párhuzamosan. Például a rombusz alakú mintákkal kialakított ék- vagy háromszög-motívumokkal díszített edények esetében azt a szabályosságot lehetett megfigyelni, hogy a motívumok széleit ferde fényezésnyomokkal keretelték, amelyek között a díszítetlen edényhast függőlegesen fényezték. A hason véget érő pecsételés alatt az edény felületét a finomkerámiára általánosan jellemző módon, több irányú ferde vonalakkal polírozták. Ezeket a jegyeket egyelőre más leletgyűjtésekkel nem tudjuk összehasonlítani.

<sup>9</sup> CSEH 1991, 190; BÓNA-NAGY 2002a, 138, Abb. 70

<sup>10</sup> RAPAN-PAPESA-ROKSANDIĆ 2016, 155

<sup>11</sup> GINDELE-ISTVÁNOVITS 2011, Abb. 81; ISTVÁNOVITS-KULCSÁR 2018, 315, 277. kép

<sup>12</sup> NIKOLIĆ-ĐORĐEVIĆ 2000, 201; NAGY 2017, 32

<sup>13</sup> CSEH 1985, 6. kép; HESSEN 1968, 33–35, Abb. 4–5

<sup>14</sup> HAJNAL 2013, 184

## FORMAI JELLEMZŐK

A pecsételt töredékek legnagyobb része körte alakú edényekhez tartozott, (3–7. kép) valamint korsók és kiöntőcsöves korsók voltak kimutathatóak. (8–9. kép) Számos kisebb edénytöredéknél az edénytípus nem állapítható meg egyértelműen. (10–11. kép)

A körte alakú edények peremátmérője 6–11 cm, de jellemzően 7–9 cm; aljátmérőjük 4–7 cm, legnagyobb átmérőjük 10–15 cm. Néhány nagyobb pecsételt edény esetleg a körte alakú edények közé tartozott, (4. kép 4, 6. kép 10) de ezek kisebb gömbtestű korsók is lehettek a 9. kép 2. korsótöredékhez hasonlóan. A nagyobb edényrészek különböző formavariációkra utalnak, de önálló formai típusok – a bikónikus edényektől eltérően – nem határozhatók meg a töredékes anyag alapján.

A korsók bepecsételése több formai típuson is előfordul. Ovális testű, nagyméretű, fényezetlen korsókon alkalmazták a pecsételt díszítést a 8. kép 1. nagyméretű korsóvállon, valamint a 8. kép 2. korsóhasonon. Az ék alakú motívumba rendezett pecsételt díszítés jellemzően a körte alakú edényeken jelenik meg. Analógiaként egyedül a technológiai fejezetben is említett kishomoki 83. sír korsója említhető ezekhez a korsókhoz, melyen geometrikus mintába rendezett bepecsételés látható. A 9. kép 1. öves taggal ellátott edény szoros formai párhuzam nélküli pecsételt korsó(?). Rombusz és téglalap alakú pecsétlőmintákból álló díszítése az első bepecsételt díszítésrendszer rákóczipfalvi–szarvasi elterjedésű csoportjához tartozik. (14. kép) A 9. kép 2. gömbölyded korsó formai analógiája pecsételt kivitelben a Tiszántúlról egyelőre nem ismert. A hasvonalon alkalmazott nagyméretű, fogazott díszű, lekerekített sarkú téglalap alakú pecsétlők párhuzamai ritkák. (13. kép b 2) A díszítőstílus legjobb párhuzama egy eperjesi edényen található.<sup>15</sup>

Az alföldi telepanyagban a gepida kori kiöntőcsöves korsók formavezetése gömbölyded és bikónikus is lehetett. Rákóczipfalván mindkét típust használhatták. A 9. kép 4. edény, valamint egy pecsételt dísz nélküli ép kiöntőcső inkább gömbölyded vonalvezetésű, míg a 9. kép 3. és 5. nyak- és válltöredékek inkább bikónikus kiöntőcsöves korsókhoz tartozhattak.<sup>16</sup>

A pecsételt kerámiaedények formavilágában szintén megfigyelhetők regionális vagy lokális eltérések. A körte alakú pecsételt edények széles körben, általánosan elterjedtek voltak. Egyes lelőhelyek anyagában mégis háttérbe szorulnak a bikónikus edényformákhoz képest (pl. Hódmezővásárhely–Kishomok, Tiszafüred–Nagykenderföldek).<sup>17</sup> Ezeken a lelőhelyeken a bikónikus edények gyakran fordulnak elő bepecsételt díszítéssel. Ezekre a formákra jellemző, hogy viszonylag magas arányúak: az éles has- és válltörésű, alacsony bikónikus edénytípusokról a bepecsételés hiányzik, amelynek esztétikai és technikai okai is lehetnek. Más lelőhelyeken a kisméretű bikónikus edényeket szintén használták, de besimított díszítésekkel látták el őket, míg a pecsételt díszítés teljesen hiányzik erről a formátípusról (pl. Szolnok–Szanda<sup>18</sup> és Rákóczipfalva).

<sup>15</sup> B. TÓTH 2006, 80, Taf. 3. 1

<sup>16</sup> Legközelebbi párhuzamuk az alföldi anyagban a szőregi kiöntőcsöves korsó: NAGY 2005, 191, Taf. 51. 23. 11; Taf. 99.

<sup>17</sup> BÓNA–NAGY 2002a, Abb. 65–66; BÓNA 2002b, Taf. 60–61

<sup>18</sup> BÓNA 2002a

## MOTÍVUMOK ÉS DÍSZÍTÉSRENDSZEREK

Az értékelés következő lépése a műhelykérdések megválaszolása kellene, hogy legyen. Ehhez elsőként a pecsétlőmintákból indulhatunk ki. A gepida területeken a leggyakoribb motívumot a rombusz alakú pecsétlők variációi alkotják. Ezeknél a konkrét párhuzamok irodalmi gyűjtése nem segít, hiszen a tárgyak vizsgálata nélkül a pecsétlők azonossága nem állapítható meg. Különböző edényeken a pecsétlők azonosságát egyébként eddig csak kivételes esetekben figyelték meg.<sup>19</sup>

A ritkább motívumok elterjedési területe azonban igen kifejező, és további következtetések levonására alkalmas. E ritkább minták közé soroltam a rombusz alakú pecsétlők azon változatait is, amikor bennük a véset nem az éllel és egymással párhuzamos irdalásokból áll, hanem kereszt, kettős kereszt, vagy csillag alakú. (13. kép a) Az éles vagy lekerekített sarkú, teljes felületen fogazott, vagy középen osztott hasábos díszű motívumok a lelőhely jellegzetes pecsétlőmintacsoportját alkotják. (13. kép b) A ritkább motívumcsoportok közé a négyzetes, háromszög és csepp alakú motívumok tartoznak. (13. kép c–d)

Egyes motívumok párhuzamai különböző irányokba mutatnak, és szoros kapcsolatot tételeznek fel a Körösök vidékével, az Észak-Alfölddel, vagy a Dél-Tisza-völgygel. Ez a jelenség legjobban a hasábos motívumtípusok elterjedésén szemléltethető, és mással nemigen magyarázható, mint azzal, hogy a lelőhelyszóródásban a különböző hagyományú fazekasműhelyek vagy műhelykörök vonzaskörzete tükröződik. Más minták – a négyzet alakú pecsétlők – kifejezetten a Tisza-völgy műhelyeinek kölcsönhatásaira utalnak, a jelen publikációs helyzet szerint. Néhány ritkább motívum a langobard kori Pannonia díszedényein is feltűnik, de csak egy olyan eset fordult elő, hogy csak a Dunántúlon találtam párhuzamot egy rákóczi mintához (rombusz alakban csillag alakú véset, 13. kép a).

További kutatási lehetőség a díszítésrendszerek meghatározása és elemzése. Díszítésrendszer alatt a díszítések elhelyezkedését, azok kombinációját, egymáshoz való viszonyát értem, a használt motívumoktól függetlenül. Ebben az anyagban a pecsételt kerámiának három jellegzetes díszítésrendszere volt elkülöníthető, de a harmadik csak a szabályt erősítő kivételként jelenik meg.

Legnagyobb jelentősége az első díszítésrendszernek van, amely esetben a pecsételt díszítés az edény oldalán ék vagy háromszög alakba rendezett pecsétlőmintákból kialakított motívumokkal ér véget. Az ékmotívumok a rákóczi anyagban rombusz alakú pecsétlőkből állnak össze, de ez nem kizárólagos jellemző a Tisza-vidéken. A rombusz alakú motívumokat ezeket az edényeken általában szorosan egymás közelébe, egymás éleihez illeszkedve pecsételték be. Az edények díszítését ezekben az esetekben előre megtervezhették, hiszen a végeredmény a gömbfelületet alkotó váll- és hasrégióon mindig szabályosan kialakított, esztétikus lett.

Ez a díszítésrendszer a dél-Tisza-vidéki nagy temetőekben – Szőreg–Téglagyár, Szentés környéki temetők – nem található meg. Hódmezővásárhely–Kishomokon is csak egy példány tűnik

<sup>19</sup> TÓTH 1993, 75; B. TÓTH 2006, 88; CSEH 1993a, 15

fel, ahol a pecsétlők kerekded alakúak, és amely a részletes elemzés szerint nem lokális műhely terméke lehet.<sup>20</sup> A díszítésrendszer a közeli Szolnok–Szandáról, vagy az erdélyi Malomfalváról is hiányzik. Ezzel szemben az általában rombusz alakú pecsétlőkkel kialakított ék alakú motívum a Dunántúlon, a Drávától délre eső területeken, Saviában és a Dunától délre eső észak-balkáni térségben is ismert.<sup>21</sup> A szokatlan elterjedés magyarázata további vizsgálatokat igényel, elsősorban a déli területekkel kimutatható kapcsolatok minősége szempontjából. A Tisza-vidéki különbségek hátterében azonban minden bizonnyal a műhelyhagyományok regionálisan eltérő 6. századi fejlődése húzódhat meg.

Az első díszítésrendszert a rákóczi falvi anyagban gyakran a hosszúkás, lekerekített sarkú, középen osztott sávós díszű, és szélein fogazott, téglalap alakú pecsétlők használata kíséri. Ezeket a keskeny mintákat általában az edények nyakán és vállán, az ék alakú motívumok fölött alkalmazták. A pecsétlőmotívum-típus párhuzamai legészakabbra Szolnok környékén (Szolnok–Zagyvapart, Szolnok–Szanda), valamint a szomszédos Kengyelen, illetve Szarvason és Békésszentandrásán található meg. Az egyesült Köröstől keletre, vagy a Körös-parttól délre már nem találkozunk velük.<sup>22</sup> Az említett keskeny téglalapos motívumok és az ék alakú motívumok előfordulását együtt térképeztem. (14. kép) A következtetések során figyelembe kell venni, hogy a két jelenség előfordulása nem jár együtt törvényszerűen egyes edényeken, illetve hogy a telepanyagból származó töredékeken gyakran csak az egyik jellemző azonosítható. A 14. kép alapján megállapítható, hogy ezek az edények egy olyan műhelyhagyományhoz tartoztak, amely a Hármas-Körös-vidékre és a Közép-Tisza-vidék déli régiójára jellemző.

A második díszítésrendszer a vízszintes sorokban kialakított bepecsételést jelenti. Ehhez egy vagy több pecsétlőmotívumot is használhattak. A pecsétlők ilyenkor általában csak vízszintesen rendeződnek szabályosan egymás mellé. A hason szintén vízszintesen elrendezett mintasor zárja a díszítést. Ez a rendszer Rákóczi falván is számos edényre jellemző; a gepida és a langobard területeken is általánosan elterjedt, beleértve az erdélyi gepida területeket is.<sup>23</sup>

Egy harmadik díszítésrendszerként definiálható, amikor a besimított és bepecsételést díszítést vegyesen, egy motívumsorban vagy egymás alatti elrendezésben is alkalmazzák az edény nyakán-vállán.<sup>24</sup> Rákóczi falván ez csak egyetlen esetben fordult elő. (8. kép 4) Elsősorban a kishomoki temető alapján láttam érdemesnek ezt a stílust egy harmadik rendszerként elkülöníteni, hiszen itt számos edényen alkalmazták együtt e két díszítésmódot.<sup>25</sup>

<sup>20</sup> BÓNA–NAGY 2002a, 138, Taf. 7, „A” szórvány

<sup>21</sup> CSEH 1993a, 4. kép

<sup>22</sup> A motívum elterjedését lásd CSEH 1993a, 5. kép.

<sup>23</sup> Például HORED T 1979, Abb. 68, Taf. 37–38; BOCSI 2008, 424–425.

<sup>24</sup> A perem alatti sáv besimított díszítését ez esetben nem vettem figyelembe, mert az Rákóczi falván gyakran jelentkezik az első díszítésrendszerhez sorolt edényeken is.

<sup>25</sup> BÓNA–NAGY 2002a, 138

## MŰHELYKÉRDÉSEK

A rákóczi falvi feldolgozás eredményei azt mutatják, hogy a műhelykörzetek bizonyos jellemzők alapján a gepida leletanyagban jól meghatározhatók, de a lelőhelyek anyaga ebből a szempontból általában élesen nem választható el egymástól. Ez valószínűleg azzal magyarázható, hogy egy-egy lelőhelyen több, eltérő hagyományokkal dolgozó műhely vagy műhelykör anyaga jelent meg, azaz azok nem kizárólagosan látták el a háztartásokat. Biztosabb eredményekhez nagyobb számú leletanyag közlésére lesz szükség. A témát nem szabad a pecsétlőminták kutatására leszűkítenünk, hanem a díszítési rendszereket, az edények formai jellemzőit, és az áru általános minőségét együttesen kell figyelembe vennünk a jövőben.

A gepida kori Tisza-vidék edényein számos további pecsétlőminta fordulhat elő, amelyek Rákóczi falváról hiányoznak. Az anyag mégis igen sokszínű, és a rákóczi falvi edények egy része szinte bizonyosan különböző műhelykörzetekből származik. Ennek legegyszerűbb magyarázata az lehet, hogy a lelőhely több műhelykör vonzáskörzetén belül, illetve azok találkozásában található. Ebből a szempontból a Tisza, illetve a Tisza-menti utak jelentős szerepe vethető fel. A heterogenitáshoz a nagy leletmennyiség, a nagy számok törvénye is hozzájárulhat. Ugyanakkor például a kishomoki temető anyagától összességében jelentősen eltér a leletanyag, amely arra utalhat, hogy ekkora távolságokra a Tisza-parton sem jutottak el a különböző műhelyek termékei.

A Tisza-vidéken – a szerző tudomása szerint – öt gepida kori fazekasműhelyt tártak fel, közülük kettőt részletesen közölt Cseh János, további három feltárt műhely anyaga egyelőre publikálatlan. A gepida telep kutatás egyéb jelenségeihez hasonlóan a kutatási helyzet regionálisan egyenetlen, hiszen négy műhelyt a Közép-Tisza-vidéken tárt fel Cseh János, míg egy nagyfelületű feltárásból származik Berettyóújfaluról – tehát a Körösöktől délre egyelőre nem ismerünk műhelyanyagot.<sup>26</sup> A közölt lelőhelyek közül a törökszentmiklósi műhely egyéb áruk mellett bizonyosan készített bepecsételt díszű korsókat és kiöntőcsöves korsókat. A szelevényi lelőhely anyagából egy-egy bepecsételt töredék és kiöntőcső-töredék származik. A lelőhely e leletek alapján (is) a törökszentmiklósi műhelyhez hasonló, kései időszakra keltezhető; ugyanakkor e két edénytöredék, valamint a műhelyobjektum kerámia-összetétele alapján bepecsételt kerámiát, illetve díszkerámiát feltehetőleg egyáltalán nem állított elő.<sup>27</sup>

Napjainkig nem találtak egy lelőhelyen több fazekasműhelyt (ugyanakkor a berettyóújfalui műhely két kemencével rendelkezett), azaz nagyobb, fazekasságra specializálódott településekre nem utalnak a régészeti jelenségek. Ezek alapján a jövőben is a feltártakhoz hasonló, magányos műhelyekkel számolhatunk. Fazekasműhelyek viszonylag sok településen létrejöhettek, ellenkező esetben

<sup>26</sup> Törökszentmiklós–Erdős Imre utca 50.: CSEH 1990b; Szelevény–Schweiger-tanya: CSEH 2004; Kengyel–Baghy homok: CSEH 1993a; 1993b, 9–13, 2–4. kép; Szolnok–Zagyva-part: CSEH 1999, 49, Abb. 8–9; Berettyóújfalú–Somota-dűlő II./Papp-zug: FÜZESI et al. 2015.

<sup>27</sup> CSEH 2004, rozettás bepecsétlésű oldaltöredék (fazekasműhely): 87. és 54. kép 120; kiöntőcső-töredék (3. ház): 78. és 44. kép 29; a műhelyobjektum kerámiastatisztikája: 40. kép.

nehezen láthatták volna el a háztartásokat kerámiával, szem előtt tartva a Tisza-völgy viszonylag sűrű településhálózatát. A műhelyjelenségek tehát, a leletanyag lokális és regionális különbségeivel egyetemben arra utalnak, hogy a gepida kori bepecsételt díszű kerámia műhelykörzetei viszonylag kisméretűek lehettek. A pecsételt kerámia előállítására háziipari keretek között képzelhető el.<sup>28</sup>

A műhelykörzetek feltételezhető nagysága egyúttal arra is utal, hogy a cserépáru értékesítése regionális kereskedelmi tevékenység keretei között történhetett meg. A közeli, biztos párhuzamok túl nagy területeken szóródnak ahhoz, és túl kevés a műhelyek aránya a feltárt települészetek számához képest, hogy minden településen lokálisan előállított kerámiaáruval számoljunk. (Ezek a feltételezések a korongolt házikerámiára is érvényesek lehetnek.) A kereskedelmi tevékenységen túl a kommunikáció és a tárgyak mobilitásának egyéb formái is figyelembe vehetők: személyes kapcsolatrendszer, családi kapcsolatok, ajándék, belső migráció, vagy a kézművesek mozgása a műhelyek áthelyezésével együtt.

Ebből a szempontból a temetők anyagát is érdemes megvizsgálnunk. (1. táblázat) A nagy sírszámmal és nagyobb mennyiségű sírkerámiával rendelkező lelőhelyeken belül a pecsételt kerámia arányai jelentősen eltérőek, sőt, több jelentősebb temetőből a pecsételt edények teljesen hiányoznak (pl. Kiszombor, Szentes–Kökényzug, Magyarcsanak–Bökény). Ennek hátterében a kronológiai eltéréseken túl a közeli fazekasműhelyek eltérő hagyományai is állhattak.

A 14. képen ábrázolt műhelykör legmesszebbi lelőhelyei 30–50 km távolságra helyezkednek el egymástól légvonalban. Ez nagy vonalakban megfeleltethető egy-két napi járófölddel. Ez a távolság, mint a műhelykör „hatósugara”, megerősíti a háziipari keretek között való termeléssel, és a regionális kereskedelmi tevékenységgel kapcsolatos hipotéziseket.

A hangsúlyozott eltérések ellenére a bepecsételt díszű kerámia egy egységes rendszert alkot a Tisza-vidéken: a langobard pecsételt kerámia jól elválasztható a kelet-magyarországi leletanyagtól. Az erdélyi területek bepecsételt kerámiaanyagának értékelésekor figyelembe kell vennünk, hogy ott a kora avar korban is folytatódott ez a kerámiahagyomány, amelyre nemcsak a sírkerámia, hanem a településanyagok keltezése is utal; a két horizont pecsétlőmotívumai között pedig jelentős eltérések foghatók meg.<sup>29</sup> Cseh János kutatásai alapján az alföldi leletanyag az Erdélyi-medence pecsételt kerámiaanyagával egy kulturális egységet alkot. Kurt Horedt ezzel szemben azon a véleményen volt, hogy az erdélyi anyag egy önálló, zárt csoportot képez a Kárpát-medencén belül. A legegységesebb tendencia a malomfalvi anyag közlésekor a rombusz alakú, rácsmintás pecsétlők erdélyi hiánya volt. A malomfalvi pecsétlők közül azonban ma már csaknem mindegyik ismert a Tisza-vidékről. Az újabb erdélyi közlésekből a székelyudvarhelyi leletanyagot emelhetjük ki, ahonnan rombuszmintás bepecsételt díszítést és csillag alakú irdalással díszített kör alakú motívumot is közöltek.<sup>30</sup> Az erdélyi és Tisza-vidéki műhelyek kapcsolatának kérdéseit részletes újraértékelést igényelnek.

<sup>28</sup> PEACOCK 1981, 189–191 értelmében. Lásd továbbá KALLA 2013, 26.

<sup>29</sup> HOREDTE 1979, 139–140; lásd még CSEH 1990a, 24–25. lista és CSEH 2004, 67. kép adatait.

<sup>30</sup> NYÁRÁDI 2011, 15. tábla 15–16

## TÁRSADALMI SZEMPONTOK

A rákóczifalvi telepanyag kutatásában más lehetőségek rejlenek, mint a korszak sírkerámiájának értékelésében, hiszen a kerámia a leletegyüttesekben hulladékanyagként jelenik meg. Tudatos szelekció vagy deponálás nem figyelhető meg a lelőhelyen. A bepecsételt díszű telepkerámia néhány új feltételezést enged meg a használók társadalmi helyzetét illetően.

Hogy a pecsételt kerámia kiemelkedő társadalmi helyzettel összekapcsolható-e, összetett kutatási kérdést alkot, amelyhez a Meroving-kori társadalom itt nem részletezett újabb kutatásai is figyelembe veendőek. Mindenesetre, érdemes megvizsgálnunk a pecsételt kerámia arányát a gepida kori temetőkben. A nagy sírszámú temetők közül Hódmezővásárhely–Kishomokról kerültek elő legnagyobb arányban: a 11 pecsételt edény a kerámiaanyag egyharmadát alkotja.<sup>31</sup> Más, hasonló edényszámmal rendelkező temetőanyagokban jóval ritkábbak, például a szolnok–szandai temetőben négy a 26 edényből, vagy Szőreg–Téglagyáron kettő a 20-ból.<sup>32</sup> A legnagyobb sírkerámia-együttesünk a szentes–berekháti, ahonnan viszont a négy pecsételt edény nagyon kevésnek számít (6,5%, 1. táblázat). A nagy aránybeli különbségek ellenére is megállapítható, hogy a temetőkben a rákóczifalvi telepanyaghoz képest (0,59%) a pecsételt kerámia aránya általában erősen felülreprezentált; annak ellenére, hogy a telepanyag kifejezetten gazdagnak tűnik e lelet-típusban.

Ezzel az összehasonlítással szemben felmerülhetnének módszertani kifogások, hiszen a gepida kori temetőkben talált tárgyak jelentős részét természetesen alig vagy egyáltalán nem találjuk meg a településeken. A kerámiát azonban általában a mindennapi használati eszközök körébe soroljuk, és eddig azt a kérdést a kutatásban nem vizsgáltuk, hogy a pecsételt kerámia milyen szelekció eredményeképp került be egyes temetkezésekbe. A felülreprezentáció a pecsételt edények jelentőségét emeli ki, feltételezhetően a társadalmi identitás és rokonsági kötődések szempontjából. Felvethető esetleg az is, hogy az edények a sírba helyezett italmelléklet jellegéről is tanúskodhatnak. Ebben az esetben a reprezentáció az edény tartalmára (is) vonatkozhat.

A kísérőleletek ugyanakkor azt mutatják, hogy a pecsételt kerámia nem feltétlenül kapcsolódik kiemelkedő jelentőségű, gazdagabb, speciálisabb síregyüttesekhez. Ellenpéldák természetesen akadnak, mint például Szolnok–Szanda 73. sírja, ahol a pecsételt körte alakú edény egy sokszor idézett, dél-skandináviai típusú kengyelfibula társaságában került elő egy gazdag női sírből.<sup>33</sup>

Nem- és kormegoszlás tekintetében a temetők nagyon vegyes képet mutatnak. Sajnos az adatokat a régi feltárások dokumentációs bizonytalanságai, nem meghatározható nemű sírok és szórványleletek gyöngítik. Az azonban így is tapasztalható, hogy pecsételt kerámia bármilyen sírből előkerülhet, és hogy az arányok temetőként erősen eltérhetnek. Kishomokon például kiugróan magas a női sírokban talált pecsételt kerámia aránya. Szőregen ellenben mindkét kiváló minőségű pecsételt edény kardos férfisírból származik. Több kisebb anyagban mintha női

<sup>31</sup> BÓNA–NAGY 2002a, Abb. 65–66

<sup>32</sup> BÓNA 2002a; NAGY 2005, Abb. 47

<sup>33</sup> BÓNA 2002a, 73. sír; NAGY 2007, 52–53; MASEK–MIHÁCZI–PÁLFI 2018

és gyermeksírokkal kötődne össze használatuk, de az adatokat mindig gyengíti a bizonytalan leletek aránya. Egyértelmű hagyományok nem rajzolódnak ki jelenlegi adatainkból.

LELŐHELY	Síredény- szám	Pecsettelt kerámia mennyisége	Nem- és kormeghatározás (régészeti adatok alapján)			
			férfi	nő	gyermek	bizonytalan/ szórvány
Biharkeresztes–Toldi-útfél	11	2	1	1		
Hódmezővásárhely–Gorzsa	6	1				1
Hódmezővásárhely–Kishomok	30	11	2	6	1	2
Kétegyháza–Argyelán-féle-föld	10	4	2			2
Kétegyháza–Községi homokbánya	7	2		1		1
Kisköre–Pap-tanya	5	2	1		1	
Kiszombor	13	0				
Szentes–Berekhát	62	4				4
Szentes–Kökényzug	15	0				
Szentes–Nagyhegy	11	2			1	1
Szolnok–Szanda	26	4		1	2	1
Szőreg–Téglagyár	20	2	2			
Tiszafüred–Nagykenderföldek	13	4		1	1	2
Törökszentmiklós	5	1				1

1. táblázat

A bepecsettelt díszítésű kerámia aránya és nemi megoszlása néhány Tisza-vidéki gepida kori temetőben (síredényszám: öt fölött)<sup>34</sup>

Rákóczifalván a bepecsettelt edénytöredékek a település teljes területén megtalálhatóak. A lelőhely esetében igazolható, hogy egy-egy leletegyüttes nem feltétlenül egyezik meg egy háztartás összetartozó anyagával. A különböző stratigráfiai egységekből összeilleszthető edénytöredékek, a refitting módszertanának alkalmazása kimutatta, hogy egymáshoz közel eső jelenségek

<sup>34</sup> CSALLÁNY 1961; BÓNA–NAGY 2002; CSEH et al. 2005 adatai alapján.

anyagában ugyanazon edények töredékei kerülhetnek elő. Az egyik ilyen egység három földbe mélyített épületre és két kútra terjed ki, azokat kapcsolja össze. Az objektumok leletanyaga a harmadik horizont második fázisára keltezhető, csaknem mindegyik tartalmazott pecsételt kerámiát. (2. kép d)

A leletszóródás alapján a pecsételt edényekhez kötődő térhasználat nem rekonstruálható; nem határozható meg a településen belül, és a fogyasztók társadalmi helyzete sem szűkíthető le. Feltehetően, hogy a háztartások többsége hozzáférhetett bepecsételt kerámiához. Ezzel szemben a kerámiatípus aránya nagyon csekély. A bepecsételt kerámia nem volt tömegtermék, és használata feltehetően nem volt mindenki számára elérhető. Hogy ezt az ellentmondást feloldjuk, a funkció és a fogyasztás kérdéseit kell megvizsgálnunk.

### FUNKCIONÁLIS ÖSSZEFÜGGÉSEK

A kerámiatípusok formavezetése bizonyos szintig utal az elsődleges funkcióra. Eltérő formák alkalmasak például a szemestermények vagy folyadékok rövid-, illetve hosszútávú tárolására, rövidebb vagy hosszabb távú szállításra, szervírozásra, főzésre, különböző típusú ételek fogyasztására. Ezek a formai szükségletek állandóak: a kulturális tradíciók csak bizonyos szintig határozhatják meg, és módosíthatják bizonyos funkcionális típusok adottságait.<sup>35</sup> A római kor esetében az edénytípusok funkcióját figyelembe vevő kutatások az edényfeliratokra is támaszkodhatnak, például ivópoharak esetében, amelyek borfogyasztással hozhatók kapcsolatba.<sup>36</sup> Hasonló következtetések adódnak a technikai jellemzők esetében: az edények anyaga utal az egykori felhasználásra, például, hogy a kerámiatípus főzésre, rendszeres felhevítésre alkalmas volt-e. A soványítatlan kövér agyagból készült, redukált égetésű kerámia a folyamatos, hosszan tartó hőhatást nem viseli jól, ezért főzőedényként alkalmatlan.<sup>37</sup>

A gepida kori körte alakú edények és bikónikus edények technikai és formai jellemzői arra utalnak, hogy elsősorban ivóedényként használhatták őket. A pecsételt díszű korsókkal és a kiöntőcsöves korsókkal együtt speciális ivókészletet alkothattak a gepida kori háztartásokban.

Antropológiai kutatások részletesen vizsgálták a kerámiaedények díszítésének jelentésrétegeit. Egyik legfőbb tanulságuk, hogy a díszítés különböző szerepet tölthetett be az egykori közösségek kommunikációjában és reprezentációjában. Ezek a kommunikációs szerepek a régészeti anyagban nehezen rekonstruálhatók: különböző társadalmi csoportokban gyengébbek vagy erősebbek lehettek, és a nemi szerepek, társadalmi státusz, életkor, vagy egyéb kulturális hagyományok is meghatározhatták őket; ráadásul eltérő társadalmi vagy rituális kontextusban ezek a szerepek akár meg is változhattak.<sup>38</sup>

<sup>35</sup> RICE 1987, 236–242; RYE 1994, 217–220; római kori anyaggal kapcsolatban: DELOR AHÜ–MATHELART 2014.

<sup>36</sup> RYE 1994, fig. 17. 1

<sup>37</sup> RYE 1994, 220–224

<sup>38</sup> A módszertanhoz lásd például WOBST 1977; HENRICKSON–MCDONALD 1983; RICE 1987, 249–252, 267–272; RYE 1994, 227–228.

A kérdéskör a mi esetünkben legjobban összehasonlító módszerekkel, a korábbi évszázadok anyagának összehasonlításával tanulmányozható. A késő antikvitásban az Alföldön (késő szarmata kor – hun kor – gepida kor) jelentős változások mutathatók ki ebből a szempontból. A lelőhely különböző horizontjaiból kigyűjtöttem a vizsgálható úrtartalommal rendelkező – kiegészített, vagy kiserkeszthető profilú – edényeket, és a méretadatokat többváltozós statisztikai rendszerben elemeztem. Összesen 196, soványítatlan finomkerámiából készült edény adatait vizsgáltam. (15. kép)

A késő szarmata korban (első horizont) elsősorban a nagyméretű, nagy úrtartalommal bíró edényeket díszítették. A díszített edények funkciói sokszínűek lehetnek: tárolásra, étel hőkezelés nélküli előkészítésére, szervírozásra, étkezésre, valamint folyadékok tárolására és fogyasztására is szolgálhattak. A nagy mérettartományokból kiindulva több formai típus esetében is feltételezhető közös, kollektív használatuk. Az edényeket használó közösségek feltételezhetően nukleáris családi vagy háztartási alapon szerveződhetnek. Számos funkcionális típus díszített és díszítetlen változatban is készült, amelyek párhuzamosan voltak jelen a horizont anyagában. A második horizontból túl kevés edény adatai voltak értékelhetőek egy részletesebb elemzéshez.<sup>39</sup>

A harmadik horizontban a finomkerámia alkalmazása néhány formai típusra szűkölt, és azok mérettartománya erősen lecsökkent. E szabály alól a korszok egyes formai típusai jelentősen kivétel, amelyek úrtartalma szarmata kori előzményeikhez hasonló maradt (miközben e közepes méretű szarmata korszok megfelelői a gepida finomkerámia legnagyobb edénytípusává váltak). Az edényeken a díszítés általánossá vált minden megmaradt formai típuson. Ezek az edények jellemzően jó minőségűek, és gazdagon díszítettek besimítással vagy bepecsételéssel. A forma, a funkció és a díszítés ebben az időszakban erősen összefüggött egymással. Az 5. században lezajlott erős átalakulás és az egyértelmű folyamat alapján feltételezhetjük, hogy ezeknek az új ivókészleteknek új szerepük lehetett. Egy olyan funkciót kell keresnünk, amely ugyanazon a területen korábban élt közösség számára nem játszott jelentősebb szerepet; illetve amely az ő kerámiaanyagukban más módon – vagy egyáltalán nem – tükröződik.

A bepecsételt edények egy olyan időszakban lépnek fel, amikor az Alföldön egy új kerámiahagyomány alakult ki és szilárdult meg egy-két emberöltő alatt. A finomkerámiából készült ivókészletek jelentik az edények legmagasabb minőségi csoportját, mivel minden adat arra utal, hogy az üveg- és fémedények használata rendkívül ritka lehetett. A minőségük, csekély számuk és korlátozott funkciójuk is speciális szerepre utal. A rákóczi falvihoz hasonló folyamat az egész Alföld területén megfigyelhető: az új edényformák és díszítéstípusok a gepida kori lelőhelyeken általánosan kimutathatók. Ez arra utal, hogy funkcióik ezekben a falusi közösségekben általánosan elterjedtek, és feltehetőleg hasonló szellemi háttérrel rendelkezettek.

<sup>39</sup> Részletesebben lásd MASEK s. a.

### ...DE VAJON MIT IHATTAK A GEPIDÁK?

Az ivókészletek hátterében tehát speciális italfogyasztási szokások állhatnak. Talán jó irányban indulunk el azzal a feltételezéssel, hogy érdemes megvizsgálnunk az alkoholos italok fogyasztásának lehetőségét. Hagyományos régészeti módszerekkel ezekre a kérdésekre biztos válasz nem adható, ugyanakkor a modern természettudományos módszerek sürgető igényére hívhatjuk fel a figyelmet.

Régészeti és történeti adatok is rendelkezésünkre állnak, ha a gepida kori Alföldön feltételezhetően fogyasztott erjesztett italokat szeretnénk számba venni.

Röviden érdemes kitérnünk a borhoz való hozzáférés lehetőségére a római korban és a kora középkorban. A szarmata kori településeken a római amforák széles körben elterjedtek voltak, de csak töredékes telepanyagokként ismerjük őket, a sírkerámiából hiányoznak. Ezért ez a kutatási téma csak a nagyfelületű ásások következményeképp terjedt el szélesebb körűen. Mára az amforaleleteket is tartalmazó, felgyűjtött telepanyagok száma 200 körül jár a legutóbbi összefoglalások szerint, és több esettanulmánnyal is rendelkezünk egy-egy lelőhely amfora-leleteiről.<sup>40</sup>

Az importedények többsége egyetlen típushoz, a Zeest 90/Dressel 24 amforatípushoz tartozik.<sup>41</sup> A típus keltezése az alföldi telepanyagok kronológiájával egybeesik: ezeket az amforákat elsősorban a 2. század második felében és a 3. században használták. A használat felső időhatára nehezebben definiálható, de a típus kései formai változatai, amelyek a 4. századra lennének keltezhetőek, egyelőre nem mutathatók ki az Alföldön.<sup>42</sup> A Zeest 90/Dressel 24 típus magassága 91–96 cm, űrtartalma 40–49 liter. A bennük transzportált termék bizonytalan. *Romula* és *Tibiscum* leletein talált pecsétek alapján elsősorban olívaolajat szállítottak bennük, de formai jellemzőik alapján bor szállítására is alkalmasak voltak. Egyértelmű bizonyítékok igazolják, hogy *garummal* és dióval való kereskedelemre is használták ezt a típust. Ezek az adatok az Al-Duna vidékéről származnak.<sup>43</sup>

A római korról szemben az avar kori Alföldről csak néhány bizánci amfora ismert, amelyek kontextusa is eltérő, hiszen sírleletekként ismertük meg őket.<sup>44</sup> Számuk nagyon alacsony. Előállítási területeik, és feltehetőleg közvetlen származási irányuk is sokszínű. Ez a heterogenitás egy újabb különbség a tömegesen előforduló, egységesebb római kori áruval szemben, amely egy folyamatos, délkeleti irányú kereskedelmi tevékenységre utal. Az avar kori leletek inkább értékes presztízstárgyakként kerülhettek be a temetkezésekbe; így feltehető, hogy egykori tartalmuk is

<sup>40</sup> Összefoglalóan SÓSKUTI-SZ. WILHELM 2005; a Felgyő–Kettőshalmi-dűlő település több mint 200 töredékből álló leletgyűjtéséről: SÓSKUTI-SZ. WILHELM 2014, 72–73, 10–14. kép; továbbá például SÓSKUTI 2018, 149–150; SZEBENYI 2017.

<sup>41</sup> DYCZEK 2001, 173–194. 25. típus, „a” változat; más klasszifikációk megfeleltetéseivel.

<sup>42</sup> DYCZEK 2001, 193–194; SÓSKUTI-SZ. WILHELM 2014, 73; SZEBENYI 2017, 330–331

<sup>43</sup> DYCZEK 2001, 182, 192–193

<sup>44</sup> Kivételt csak a kölkedi település alkot, ahol településleletekként is előfordulnak: HAJNAL 2005, 439–444.

nagyobb ritkaságszámba ment – amennyiben göngyölegként használva, és nem csak kerámia-tárgyként jutottak el a Kárpát-medencébe.<sup>45</sup>

A szarmata és az avar kor közé eső időszakból, hun, gepida vagy langobard kori kontextusból amforákat nem ismerünk a Kárpát-medencéből. Ez azt jelenti, hogy a falusi lakosság az Alföldön a római területek felől szinte bizonyosan nem juthatott borhoz a (4–)5–6. században.

Az archeobotanikai kutatások során szarmata kori településekről mutattak ki szőlőmagokat. A szőlő kultiválása azonban bizonytalan. A leletek egy része vadszőlő-mag, másrészt az is felmerült, hogy a borszőlő magjai inkább a szőlővel való kereskedelem, és a gyümölcs fogyasztásának bizonyítékaként értékelhetők.<sup>46</sup> Az avar kori szőlőtermesztés nyomai szintén igen bizonytalanok.<sup>47</sup> A közbeeső gepida kort illetően egyelőre a szőlő botanikai maradványait nem sikerült kimutatni a Tisza-vidéki lelőhelyeken.

A régészeti leletanyag mellett a történeti forrásokban megjelenő erjesztett italokra is érdemes kitérnünk. A gepida korból tulajdonképpen nincsen ilyen forrásunk, azonban az alföldi lakosság italfogyasztási szokásairól két, egyéb szempontokból is kiemelkedően fontos forráshely tudósít. Ezek közvetlenül a gepida kor előtti, és az azt követő évtizedekre vonatkoznak: a Kr. u. 449. és 599. év eseményeire.

Priszkosz rétor híres leírásában említi, hogy a római vendégek Attila udvarában konvivium – lakoma – alkalmával bort fogyasztottak.<sup>48</sup> Másrészt a tudósításból azt is megtudjuk, hogy utuk során a követeknek a barbár területek falusias településein másféle italokat kínáltak: „*A falvakban különféle élelmiszereket kerítettek számunkra, kenyér helyett kölest, bor helyett pedig méhsert, amelyet ők medosnak neveznek. A kíséretünkben lévő szolgák is kölest és árpából készült italt vittek magukkal, amit a barbárok kamosnak hívnak.*”<sup>49</sup>

Priszkosz nyomán tehát Attila udvarában bort fogyasztottak, ám ez feltételezhetően csak a rangos elit számára volt hozzáférhető a hun kori Alföldön. Ez a jelenet: a kelet-római követek részletesen leírt lakomája Attila személyes jelenlétében, az *imitatio imperii* erős hatásait mutatja.<sup>50</sup> Valószínűleg a borfogyasztás is ezek közé az elemek közé sorolható. Az alacsonyabb társadalmi helyzetű népesség más italokat fogyasztott, amelyek a helyi mezőgazdasági adottságokkal jobban összeegyeztethetők voltak. A falusias lakosság etnikai megjelölése hiányzik a szövegből, de jelen esetben ez kevésbé is releváns. Legnagyobb jelentősége annak van, hogy a megemlégett italokat valószínűleg helyben, vagy a közelben állíthatták elő.

<sup>45</sup> CSIKY–MAGYAR–HÁRSHEGYI 2015

<sup>46</sup> GYULAI 2010, 167; TUGYA et al. 2019, 123

<sup>47</sup> PETŐ et al. 2012, 183

<sup>48</sup> Priscus 13, 1 (BLOCKLEY 1983); PRISKOS 2014, 47

<sup>49</sup> Priscus 11, 2 (BLOCKLEY 1983); PRISKOS 2014, 25. Az angol fordítás eltérő jelentésárnyalatokat tartalmaz: „*At the villages we were abundantly supplied with foodstuffs, millet instead of wheat and instead of wine what is called by the natives medos. The attendants in our train also carried millet and the drink made from barley which the barbarians call kamon.*”

<sup>50</sup> THOMPSON 2003, 138–139

A helyi italokra vonatkozó két fennmaradt kifejezésre – *medos* és *kamos/camum/camus* – régóta felhívták a figyelmet. A *medos* egy indoeurópai szó, amely mézsörre<sup>51</sup> vonatkozhat. A *camum* nyelvészeti szempontból különlegesebb. Priszkosz szerencsére elbeszéli nekünk, hogy az italt gabonából, árpából állították elő.<sup>52</sup> A *camum* kifejezés Pannoniával összefüggésben korábbi auktoroknál is feltűnik, ahol szintén egyfajta sörítalt jelölt. Ezért és nyelvészeti okokból is feltételezik, hogy ez a szó is indoeurópai eredetű lehet.<sup>53</sup> Érdeemes kiemelni, hogy a *medos* Priszkosz leírása alapján magasabb italminőséget, nagyobb értékű és ritkább italt jelenthetett a *camum*-nál, hiszen a mézitalal csak a követség vezetőit vendégelték meg.

A második vonatkozó írott forrás Theophülaktosz Szimokattésztól származik. Ez az 599. évre vonatkozó passzus elsősorban azért idézett sokszor, mert az avar kori alföldi gepidák egyik legfontosabb említését tartalmazza. A bizánci katonai vezető, Priszkosz 599. évi hadjáratában barbár területen legyőzte az avarokat, majd a Tisza (Tissus) bal oldalán három gepida településen ütött rajta, és mért rájuk is vereséget. Ezt a forrás szerint az tette lehetővé, hogy a gepidák alkoholos italok hatása alatt álltak. Ez a történet a kútfő alapján egyértelműen a Tisza-parton játszódott: „Priskos ekkor négyezer katonából álló csapatot állított össze, s ezeknek parancsot adott a Tisza folyón való átúsztatásra és az ellenség mozdulatainak a felderítésére. A főparancsnok által kiküldött katonák átkeltek a közeli folyón, s ott a gepidák három helységére bukkantak. A barbárok, mit sem sejtve az előző napon történetekből, lakomát ültek, és összegyülekezve helyi ünnepet tartottak. Minden gondolatukat az ivászatra összpontosítva az egész éjszakát lakomázással töltötték. Ezen a napon derengéskor, még az éjszaka utolsó szakaszában a rómaiak rátámadtak a bortól elkábult barbárokra, és szörnyű mészárlást vittek végbe...”<sup>54</sup>

A magyar fordításokban, Szádeczky-Kardoss Samu idézett fordításában, valamint Olajos Teréz szövegkiadásában az szerepel, hogy a gepidák bort fogyasztottak.<sup>55</sup> A szöveg hely fordítását más nyelveken másképpen oldották meg, például angol fordításban: „...[the Gepids] had arranged a drinking session, and were celebrating a local feast. Then they had entrusted their cares to drink and were passing the night in festivity...”. A „lakoma” vagy „drinking-session” az eredeti görög szövegben szimpóziumként (*συμπόσιον*) szerepel. A kifejezést tehát lakoma helyett italozásként is fordíthatnánk. A fogalom nem feltételezi, hogy az összejövetel során bort

<sup>51</sup> Érdeemesnek látom megjegyezni, hogy a mi „mézsör” szavunkkal ellentétben erre a méz fermentálásával készülő italra használt kifejezés más nyelvekben más asszociációkat kelt: csak két európai példát idézve, a legjobban elterjedt német kifejezés (*Honigwein*) borként jelöli meg az italt, míg az angol (*mead*) sem a borokhoz, sem a sörökhöz nem sorolja. Az igazsághoz legközelebb az utóbbi értelmezés áll.

<sup>52</sup> Bóna Istvánnál tévesen „köleslé” („Hirsesaft”) szerepel: BÓNA 1991, 40; 1993, 41. Kölest (*κέγχρος*) az idézett forráshely az étellel, és nem az itallal kapcsolatban említi (szintén kiemeli a kölesből készült kenyérfélét THOMPSON 2003, 139).

<sup>53</sup> NÉMETH 1940, 218–219; ALTHEIM 1962, 59–60; MAENCHEN-HELFEN 1973, 424–425; BLOCKLEY 1983, 384, fn. 44

<sup>54</sup> Theoph. Sim. 8. 3. 11–12 (WHITBY 1986); SZÁDECZKY-KARDOSS 1998, 134. További, Theophülaktoszt kivonatoló bizánci forrásokat lásd uo. 133–135. A történeti értékeléshez: WHITBY 1988, 164; POHL 2018, 191–194. Köszönöm Csiky Gergely baráti szívességét az avar kori források értékelésében.

<sup>55</sup> SZÁDECZKY-KARDOSS 1998, 133–134; OLAJOS 2012, 272

fogyasztottak volna. A szimpózium során fogyasztott ital(ok) típusa az eredeti szöveghelyen megnevezetlen marad.<sup>56</sup>

Elsősorban e történeti forrás alapján alakult ki korábban az a nézet, hogy a gepidák a kora avar korban saját szokásaikat megtartva éltek tovább az Alföldön. A magyar kutatás álláspontja szerint ezek a szokások régi, pogány tradíciók lehettek, és a keresztény hittel nem hozhatók összefüggésbe.<sup>57</sup> Ebben az esetben is érdemes megvizsgálnunk az eredeti görög kifejezést: a forrás-hely ugyanis panegyrist említ (*πανήγυρις*). A „helyi ünnep” (vagy a vele ebben az esetben azonos jelentésű „*local feast*”) ebben az összefüggésben inkább ünnepként, ünnepélyes gyülekezésként fordítható, mint rituáléként.<sup>58</sup> A kifejezés rituális jelentéstartama is bizonytalan; bizonyos vallási képzetekre való következtetésre nem alkalmas.

Theophülaktosz kifejezetten lerészegedett gepidákról ír. Az ital típusa az ezt említő mondatban is megnevezetlen marad a magyar fordítástól eltérően (az idézett angol fordításban: „*drunken barbarians*”). A bizánci forrás tehát egyértelműen kijelenti, hogy a kora avar korban a Tisza-vidéken élő gepidák egy helyi, falusi ünnep – szimpózium – során alkoholos italokat fogyasztottak.

## ÖSSZEFOGLALÁS

A fenti régészeti elemzés alapján a bepecsételt finomkerámia a gepida kori közösségekben speciális szerepet töltött be. Ez a szerep technológiai és formai szempontok alapján italfogyasztással függhetett össze. Az erjesztett italok fogyasztása írott forrásaink alapján reprezentatív kommunális tevékenységek során történhetett meg. Az elemzett leletcsoport feltehetően ilyen közösségi fogyasztási szokásokkal, konviviummal, szimpóziumokkal, esetleg lakomázásokkal kapcsolható össze. Priszkosz rétor leírása megerősíti azt az általánosan feltételezhető jelenséget is, hogy a díszedények használatának és az alkoholos italok fogyasztásának vendégfogadások esetében is speciális jelentősége lehetett. A kisméretű, egyedi ivópoharak segítségével e tevékenységek során egy individuális reprezentáció is kifejezhető volt, és talán szerepet is játszott valamilyen szinten.

A régészeti és történeti adatok a korszak italfogyasztási szokásairól szórványosak. Azonban valószínű következtetés, hogy a díszedényeket olyan italok fogyasztására használhatták, amelyek nagyobb mennyiségű előállítására a korabeli alföldi körülmények alkalmasak voltak. A gabonából vagy mézből készült söritalokat ezek közé sorolhatjuk. A bor fogyasztásához az edények formai spektruma kevésbé illeszkedik: hiányoznak olyan formai típusok, amelyeket keverőedényként értékelhetnénk.

A bepecsételt kerámiát regionális vonzáskörzetű, vagy lokális műhelyekben készíthették, ezért viszonylag könnyen hozzáférhető lehetett. Az üveg- vagy fémedényeknél bizonyára kisebb értékűek voltak. Közvetlenül és kizárólagosan az elit használati tárgyaival nem azonosítha-

<sup>56</sup> A görög szöveg pontos értelmezését Patay-Horváth Andrásnak szeretném megköszönni.

<sup>57</sup> SZÁDECZKY-KARDOSS 1998, 134; OLAJOS 2012, 1395. lábjegyzet

<sup>58</sup> Patay-Horváth András baráti közlése.

tók. Használatuk és az azokkal összefüggő szokásrendszer elsősorban a rurális közösségekben bírhatott speciális szereppel. Csekély számuk alapján az tételezhető fel, hogy használóik elsősorban e közösségek vezetői – a rurális elit tagjai – közül kerülhettek ki. Az erősen díszített finomkerámia e közösségekben az önreprezentáció és a kulturális identitás megerősítése szempontjából egyaránt szerepet játszhatott.

A következtetéseket árnyalja, hogy az edények férfiak, nők és gyermekek sírjaiból is előkerülhetnek, és e sírok társadalmi vonatkozásai nem mutatnak egységes képet. Az esettanulmány arra is felhívja a figyelmet, hogy a településkerámia és a temetkezési reprezentáció alapján eltérő tanulságok vonhatók le.

A telepanyag alapján vázolt feltételezéseket természettudományos vizsgálatokkal tesztelhetjük. Az archeobotanikai vizsgálatok segítségével a rákóczifalvi gepida kori falu gazdálkodási stratégiái a közeljövőben reményeink szerint felvázolhatók lesznek. A gepida kori italokról pedig az edények geokémiai vizsgálataival tudhatnánk meg többet, amely a jövőbeli kutatás feladata marad. A Meroving-kori bepecsételt kerámia más területeken különböző, regionális vagy interregionális kommunikációs szerepeket is betölthetett. E kérdések vizsgálatához szintén további kutatások szükségesek.

## ZSÓFIA MASEK

### GEPIDIC-PERIOD STAMPED CERAMICS FROM RÁKÓCZIFALVA AND THE GEPIDIC SYMPOSIA

This paper aims to re-evaluate the phenomenon of the early Merovingian-period stamped ceramics from the aspect of settlement research. Sherds of 65 stamped vessels came to light from the 3<sup>rd</sup> ceramic horizon of Rákóczifalva–Bagi-földek.

They belonged mostly to “Beutelgefäße”, jugs, and spouted jugs. Local differences in quality may be noticed, as well as local and regional differences in stamped technology. The stamped vessels were produced in local workshops, which is also confirmed by the identified workshops of the region. Two basic decorative systems were distinguished in the material: the stamping in horizontal rows, and the decoration closed with triangular ornaments composed on the shoulder and belly region.

The technical and formal characteristics of the globular and biconical cup-types of the Gepidic period indicate that they should primarily be used for consumption of beverages. Hence the cups and jugs or spouted jugs of the Gepidic-period households may be handled as special drinking services, which were probably not available for everyone. Due to the solid 5<sup>th</sup>-century transformation process in the ceramic material of the site, these drinking services got a new purpose assumingly. Their use and the associated customs could have had special meanings primarily in the rural communities.

According to our written sources about the drinking habits of the population of the Hungarian Plain and especially the Tisza region (from 449 and 599 AD), the consumption of fermented beverages may be interpreted as a representative communal activity. The analysed group of finds could be related to such communal consumption processes, to hospitality, convivia or symposia (latter phrase mentioned by Theophylact). It seems likely that this pottery was used for the ingestion of such beverages that could be mass-produced in the Hungarian Plain of that time, e.g. some kind of beer (as mentioned by Priscus).

## IRODALOM

- ALTHEIM 1962 Altheim, F.: *Geschichte der Hunnen. 4. Die europäischen Hunnen*. Berlin, 1962.
- BLOCKLEY 1983 Blockley, R. C.: *The Fragmentary Classicising Historians of the Later Roman Empire: Eunapius, Olympiodorus, Priscus, and Malchus*. Vol. 2. ARCA Classical and Medieval Texts, Papers and Monographs 10. Liverpool, 1983.
- BOCSI 2008 Bócsi, Zs.: *Die Keramik aus zwei spätantiken Siedlungen am Balaton: Ordacsehi-Kis-töltés und Zamárdi-Kútvölgyidűlő, Komitat Somogy, Ungarn*. In: *Kulturwandel in Mitteleuropa. Langobarden–Awaren–Slawen. Kolloquien zur Vor- und Frühgeschichte 11*. Hrsg.: Bemann, J.–Schmauder, M. Bonn 2008, 424–425.
- BÓNA 1991 Bóna, I.: *Das Hunnenreich*. Stuttgart, 1991.
- BÓNA 1993 Bóna I.: *A hunok és nagykirályaik*. Budapest, 1993.
- BÓNA 2002a Bóna, I.: *Szolnok-Szanda*. In: BÓNA–NAGY 2002, 197–237.
- BÓNA 2002b Bóna, I.: *Tiszafüred-Nagykenderföldek*. In: BÓNA–NAGY 2002, 245–252.
- BÓNA–NAGY 2002 Bóna, I.–Nagy, M.: *Gepidische Gräberfelder am Theissgebiet I*. Monumenta Germanorum Archaeologica Hungariae I. Budapest, 2002.
- BÓNA–NAGY 2002a Bóna, I.–Nagy, M.: *Hódmezővásárhely-Kishomok*. In: BÓNA–NAGY 2002, 34–190.

- CSALLÁNY 1961 Csallány, D.: *Archäologische Denkmäler der Gepiden im Mitteldonaubecken*. Archaeologia Hungarica XXXVIII. Budapest, 1961.
- CSEH 1985 Cseh J.: *Rákóczifalva környéke a korai népvándorlásokban /457–567/ /Kutatások és leletek 1933–1985 között/*. — *Die Gemarkung von Rákóczifalva in der frühen Völkerwanderungszeit /457–567/ /Forschungen und Funden zwischen 1933–1985/*. Múzeumi Levelek 49–50 (1985) 3–21.
- CSEH 1990a Cseh J.: *Adatok az V–VII. századi gepida emléktárhoz*. Függelék: *Erdély V–VII. századi gepida lelőhelykatasztere*. — *Data to the entity of the 5th–7th-century Gepidic material. Appendix: Gepidic site cadastre of Transylvania from the 5th–7th-centuries*. A Szolnok Megyei Múzeumok Évkönyve 7 (1990) 29–77.
- CSEH 1990b Cseh J.: *Gepida fazekaskemence Törökszentmiklóson*. — *Gepidische Töpferofen in Törökszentmiklós*. Archaeologiai Értesítő 117 (1990) 223–240.
- CSEH 1991 Cseh J.: *A kora népvándorlás kori (gepida) telep*. — *Die frühvölkerwanderungszeitliche (gepidische) Siedlung*. In: *Régészeti ásatások Tiszafüred-Morotvaparton*. Szolnok Megyei Múzeumi Adattár 32. Szerk.: Tálás, L.–Madaras, L. Szolnok 1991, 157–225.
- CSEH 1993a Cseh J.: *Díszkerámia a gepida királyság korából (Régészeti leletek Kengyel környékéről)*. — *Prunkkeramik aus der Zeit der gepidischen Königtum (Archäologische Funden aus der Gemarkung von Kengyel)*. Múzeumi Levelek 71–72 (1993) 5–15.
- CSEH 1993b Cseh J.: *Kengyel-Baghy-homok. Az 1990–1991. évi régészeti munkálatok naplója*. — *Kengyel-Baghy-homok (-sand). Diary of the archeological works in the years 1990–1991*. In: *Régészeti tanulmányok a Közép-Tisza-vidékről*. Tiszai Téka 4–5. Szerk.: Szabó L. Szolnok 1993, 5–111.

- CSEH 1999 Cseh J.: *Régészeti adalékok egy Zagyva-parti gepida településről (Falusi parasztgazdaságok a Tisza mentén az V-VI. század fordulóján)*. — *Archaische Beiträge über eine gepidische Siedlung am Zagyva-Ufer (Dörfliche Bauernhöfe entlang der Theiß am Wende des 5.-6. Jahrhunderten)*. In: *A gepidák. Kora középkori germán királyság az Alföldön. Gyulai Katalógusok 7.* Szerk.: Havassy P. Gyula 1999, 41–57.
- CSEH 2004 Cseh J.: *Szelevény-Schweiger-tanya. Egy VI. századi gepida település a Tiszazugban. — Szelevény-Sweiger-Homestead. A Gepid Settlement of the 6th century in the Tiszazug*. *Tisicum* 14 (2004) 71–165.
- CSEH et al. 2005 Cseh, J.–Istvánovits, E.–Lovász, E.–Mesterházy, K.–Nagy, M.–M. Nepper, I.–Simonyi, E.: *Gepidische Gräberfelder am Theissgebiet II*. *Monumenta Germanorum Archaeologica Hungariae II*. Budapest, 2005.
- CSIKY–MAGYAR–HÁRSHEGYI 2015 Csiky, G.–Magyar-Hárshegyi, P.: *Wine for the Avar elite? Amphorae from Avar period burials in the Carpathian Basin*. In: *The Danubian Lands between the Black, Aegean and Adriatic Seas (7th Century BC–10th Century AD): Proceedings of the Fifth International Congress on Black Sea Antiquities (Belgrade – 17-21 September 2013)*. Eds.: Tsjetskhladze, G.–Avram, A.–Hargrave, J. Oxford 2015, 175–182.
- DELOR AHÜ–MATHELART 2014 Delor Ahü, A.–Mathelart, P.: *La consommation alimentaire d'après la céramique en Champagne: Comparaisons raisonnées entre la capitale des Rèmes et son territoire*. In: *La consommation dans les campagnes de la Gaule romaine: actes du Xe congrès de l'Association AGER. Revue du Nord. Hors série, Collection Art et archéologie 21*. Éd.: Deru, X.–González Villaescusa, R. Lille 2014, 193–217.
- DYCZEK 2001 Dyczek, P.: *Roman amphorae of the 1st – 3rd centuries AD found on the Lower Danube. Typology*. Warszawa, 2001.

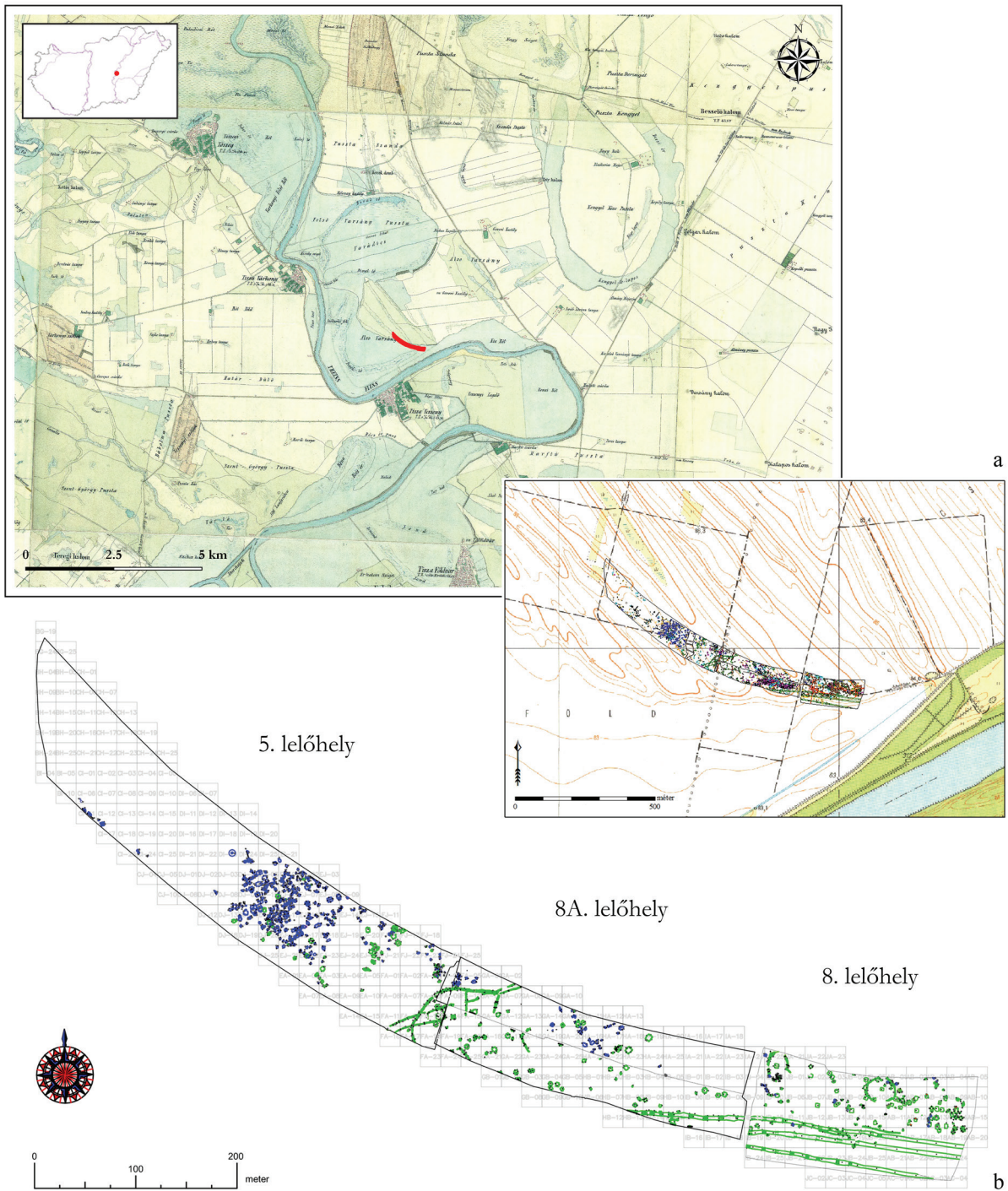
- FÜZESI et al. 2015 Füzesi, A.–Bartus, D.–Fülöp, K.–Juhász, L.–Rupnik, L.–Siklósi, Zs.–V. Szabó, G.–Szilágyi, M.–Váczi, G.: *Preliminary report on the field surveys and excavations in the vicinity of Berettyóújfalu*. *Dissertationes Archaeologicae ex Instituto Archaeologico Universitatis de Rolando Eötvös nominatae Ser. 3. No. 3* (2015) 223–239.
- GINDELE–ISTVÁNOVITS 2011 Gindele, R.–Istvánovits, E.: *Die römische Siedlung von Csengersima-Petea*. Satu Mare, 2011.
- GYULAI 2010 Gyulai, F.: *Archaeobotany in Hungary. Seed, Fruit, Food and Beverage Remains in the Carpathian Basin from the Neolithic to the Late Middle Ages*. *Archaeolingua Main Series 21*. Budapest, 2010.
- HAJNAL 2005 Hajnal Zs.: *Késő antik jellegű kerámia a Kölked-feketekapui avar kori telepről. — Keramik spätantiken Charakters aus der awarenzeitlichen Siedlung Kölked-Feketekapu*. *Communicationes Archaeologicae Hungariae 2005* (2005) 437–480.
- HAJNAL 2013 Hajnal Zs.: *Kora avar kori pecsételt díszű kerámia Kölkeden. — Frühawarenzeitliche stempelverzierte Keramik in Kölked*. *Archaeologiai Értesítő 138* (2013) 175–211.
- HAMPEL 1897 Hampel, J.: *A régibb középkor (IV–X. század) emlékei Magyarhonban. Második rész*. Budapest, 1897.
- HENRICKSON–MCDONALD 1983 Henrickson, E. F.–McDonald, M. M. A.: *Ceramic Form and Function: An ethnographic search and an archaeological application*. *American Anthropologist 85/3* (1983) 630–643.
- HESSEN 1968 Hessen, O. v.: *Die langobardische Keramik aus Italien*. Wiesbaden, 1968.
- HOREDŦ 1979 Horedt, K.: *Moreşti. Grabungen in einer mittelalterlichen Siedlung in Siebenbürgen 1*. Bucureşti, 1979.
- ISTVÁNOVITS–KULCSÁR 2018 Istvánovits E.–Kulcsár V.: „...Aligha állhat nekik bármely csatarend ellent.” *Egy elfelejtett nép, a szarmaták*. A Jósa András Múzeum Kiadványai 74. Monográfiák a Szegedi Tudományegyetem Régészeti Tanszékéről 5. Nyíregyháza–Szeged, 2018.
- KALLA 2013 Kalla G.: *A háztartások régészete mint kutatási probléma. — Household archaeology as a research problem*. *Ősrégészeti Levelek 13*, 2011 (2013) 9–36.

- MAENCHEN-HELFFEN 1973      Maenchen-Helfen, O.: *The World of the Huns. Studies in Their History and Culture*. Berkeley–Los Angeles, 1973.
- MASEK 2015      Masek Zs.: Száz gepida ház. A rákóczi falvi gepida település szerkezete. — “Hundred Gepid Dwellings”. *The Structure of the Gepid Settlement at Rákóczi Falva*. In: Hadak útján XXIV. A népvándorlaskor fiatal kutatóinak XXIV. konferenciája. Esztergom 2014. november 4–6. *Studia ad Archaeologiam Pazmaniensiae* 3.1. Magyar Őstörténeti Témacsoport Kiadványok 3.1. Szerk.: Balogh Cs.–Major B. Budapest–Esztergom 2015, 407–445.
- MASEK 2018      Masek, Zs.: *Settlement History of the Middle Tisza Region in the 4th–6th centuries AD: According to the Evaluation of the Material from Rákóczi Falva-Bagiföldek 5–8–8A sites*. *Dissertationes Archaeologicae ex Instituto Archaeologico Universitatis de Rolando Eötvös Nominatae Ser. 3. No. 6* (2018) 597–619.
- MASEK s. a.      Masek Zs.: *A Közép-Tisza-vidék településtörténete a Kr. u. 4–6. században – Szarmaták hunok, gepidák*. Budapest, sajtó alatt
- MASEK–MIHÁCZI-PÁLFI 2018      Masek Zs.–Mihácz Pálfi, A.: *Gepida kori fibulatöredék Tótkomlós–Kopáncs-halomról. — Gepidenzeitliches Fibelfragment aus Tótkomlós-Kopáncs-halom*. In: *Fémekek a földből 1. Mozaikok Orosháza és Vidéke Múltjából* 19 (2018) 47–49.
- NAGY 2005      Nagy, M.: *Szőreg-Téglagyár*. In: CSEH et al. 2005, 120–202.
- NAGY 2007      Nagy M.: *Állatábrázolások és az I. germán állatstílus a Közép-Duna-vidéken (Kr. u. 3–6. század). — Tierdarstellungen und der germanische Tierstil I im Gebiet der mittleren Donau (3.–6. Jahrhundert n. Chr.)*. *Monumenta Germanorum Archaeologica Hungariae* 5. Budapest, 2007.
- NAGY 2017      Nagy, A.: *Resatus and the Stamped Pottery*. *Aquincum Studies* 1. Budapest, 2017.
- NÉMETH 1940      Németh Gy. (szerk.): *Attila és hunjai*. Budapest, 1940.
- NIKOLIĆ-ĐORĐEVIĆ 2000      Nikolić-Đorđević, S.: *Antička keramika Singidunuma – oblici posuda*. *Singidunum* II (2000) 11–244.
- NYÁRÁDI 2011      Nyárádi Zs.: *Gepidák a Nagy-Küküllő felső folyásának dombközi medencéiben. — Gepids in the basins found between the hills of the upper flow of the Nagy-Kükül-*

- lő River*. In: Erdély és kapcsolatai a kora népvándorlás korában. Molnár István Múzeum Kiadványai 3. Szerk.: Körösfői Zs. Székelykeresztúr 2011, 321–375.
- OLAJOS 2012 Olajos T. (ford., a bev. és a jegyz. írta): Theophülaktosz Szimokattész: *Világtörténelem*. Magyar Őstörténeti Könyvtár 26. Budapest, 2012.
- PEACOCK 1981 Peacock, D. P. S.: *Archaeology, ethnology, and ceramic production*. In: Production and Distribution: a Ceramic Viewpoint. British Archaeological Reports: International Series 120. Eds.: Howard, H.–Morris, E. L. Oxford 1981, 187–194.
- PETŐ et al. 2012 Pető Á.–Kenéz Á.–Herendi O.–Gyulai F.: *A késő avar kor növényhasznosítási és tájgazdálkodási potenciáljának értékelése egy dél-alföldi telepen végzett mikro- és makro-archaeobotanikai vizsgálat tükrében. — Assessment of potential plant exploitation and land use of the Late Avar period in the light of micro- and macroarchaeobotanical analyses of an archaeological site in Southeastern Hungary*. In: Környezet – Ember – Kultúra. A természettudományok és a régészet párbeszéde. A Magyar Nemzeti Múzeum Nemzeti Örökségvédelmi Központ 2010. október 6–8-án megrendezett konferenciájának tanulmánykötete. Szerk.: Kreiter A.–Pető Á.–Tugya B. Budapest 2012, 181–194.
- POHL 2018 Pohl, W.: *The Avars: A Steppe empire in Central Europe*, 567–822. London, 2018.
- PRISKOS 2014 *Priskos rhétor töredékei: követségben Attila, a hunok nagykirálya udvarában*. Szerk.: Szebelédi Zs. Máriabesnyő, 2014.
- RAPAN-PAPESA–ROKSANDIĆ 2016 Rapan-Papesa, A.–Roksandić, D.: *Cibalae/Vinkovci during Late Antiquity (fifth to sixth century AD) – new insights about old assumptions*. In: GrenzÜbergänge: spätrömisch, frühchristlich, frühbyzantinisch als Kategorien der historisch-archäologischen Forschung an der mittleren Donau. Akten des 27. Internationalen Symposiums der Grundprobleme der Frühgeschichtlichen Entwicklung im Mittleren Donaoraum, Ruma, 4.-7.11.2015. Hrsg.: Bugarski, I.–Heinrich-Tamáška, O.–Ivanišević, V.–Syrbe, D. Remshalden 2016, 145–160.

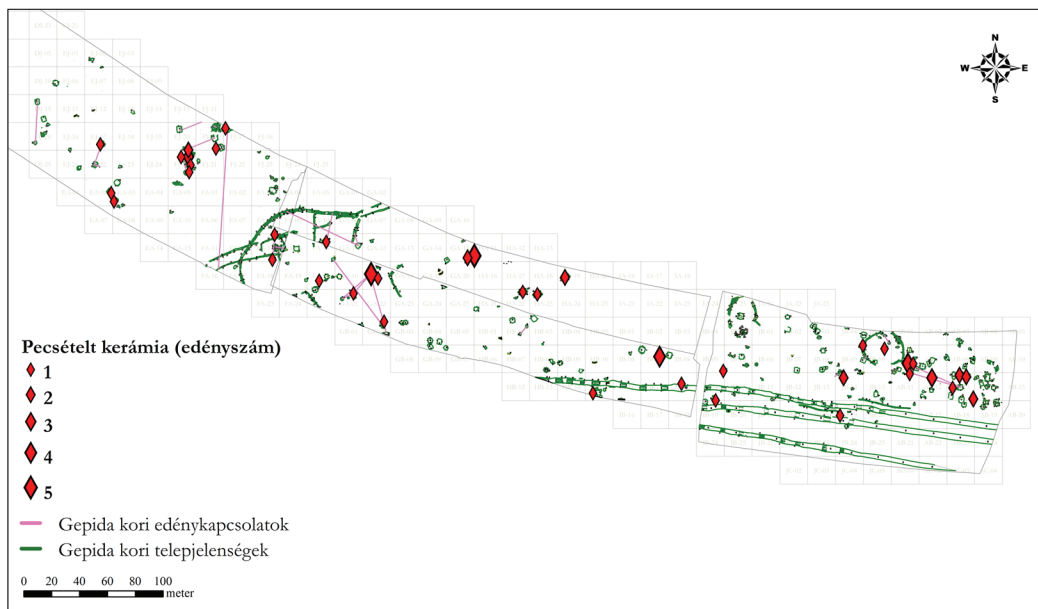
- RICE 1987 Rice, P. M.: *Pottery Analysis: A Sourcebook*. Chicago, 1987.
- RYE 1994 Rye, O. S.: *Pottery Technology. Principles and Reconstruction*. Manuals on Archaeology 4. Washington, 1994.
- SÓSKUTI 2018 Sósokuti K.: *Szarmata településrészlet Bugac-Bimbó határrészéből. Időrendi adatok a Duna–Tisza-köz 2–3. századi településtörténetéhez. — Chronological Data Concerning the 2<sup>nd</sup>–3<sup>rd</sup> century Settlement History of the Danube–Tisza-Interfluve. Detail of a Sarmatian Settlement at Bugac-Bimbó*. *Communications Archaeologicae Hungariae* 2017 (2018) 109–169.
- SÓSKUTI–SZ. WILHELM 2005 Sósokuti K.–Sz. Wilhelm G.: *Bor és olaj a szarmatáknál? Amphorák az alföldi szarmata Barbaricumban. — Wine and oil by the Sarmatians? Amphoras in the Sarmatian Barbaricum of the Hungarian Plain*. *Múzeumi Kutatások Csongrád Megyében* 2004 (2005) 101–117.
- SÓSKUTI–SZ. WILHELM 2014 Sósokuti K.–Sz. Wilhelm G.: *Felgyő-Kettőshalmi-dűlőben (20/77, Nr. 85. lelőhely) feltárt szarmata településrészlet római eredetű leletanyaga. — Finds of Roman Origin from the Felgyő-Kettőshalom Excavation Site*. *A Móra Ferenc Múzeum Évkönyve, Új folyam* 1, 2014 (2014) 61–99.
- SZÁDECZKY-KARDOSS 1998 Szádeczky-Kardoss S.: *Az avar történelem forrásai 557-től 806-ig. — Die Quellen der Awarengeschichte von 557 bis 806*. *Magyar Őstörténeti Könyvtár* 12. Budapest, 1998.
- SZEBENYI 2017 Szebenyi T.: *Dressel 24/Zeest 90 típusú amphorák Makó-Igási járandó, M43 33. lelőhely szarmata településéről. — Fragments of Dressel 24/Zeest 90 type amphorae from a Sarmatian settlement at site Makó-Igási járandó, M43 motorway 33*. In: *Út(on) a kultúrák földjén: Az M43-as autópálya Szeged-országhatár közötti szakasz régészeti feltárásai és a hozzá kapcsolódó vizsgálatok*. Szerk.: T. Gábor Sz.–Czukur P. Szeged 2017, 325–343.
- THOMPSON 2003 Thompson, E. A.: *A hunok*. Szeged, 2003. (Alapkiadás: Thompson, E. A.: *A History of Attila and the Huns*. Oxford, 1948.)



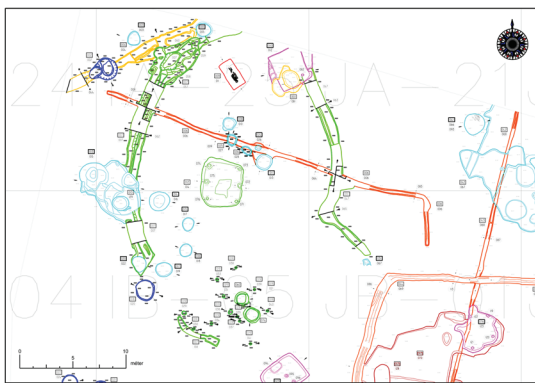


1. kép

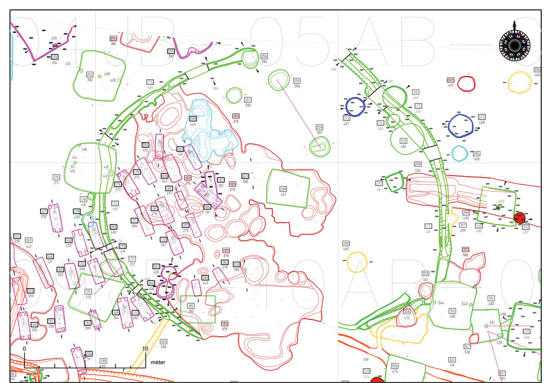
a: A Rákóczifalva-Bagi-földek 5–8–8A. lelőhelyek feltárt része és földrajzi környezete a második katonai felmérésre (1806–1869) és az EOV térképre vetítve; b: Rákóczifalva-Bagi-földek 5–8–8A.: késő szarmata kori (kék) és gepida kori (zöld) településjelenségek



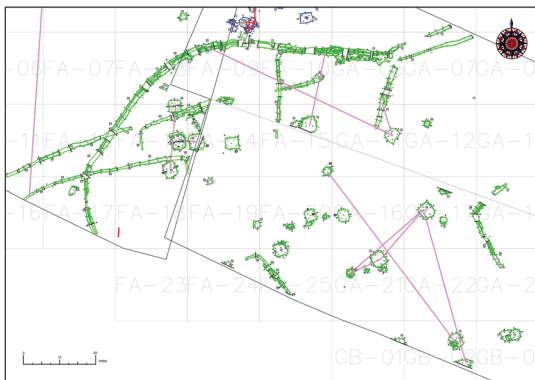
a



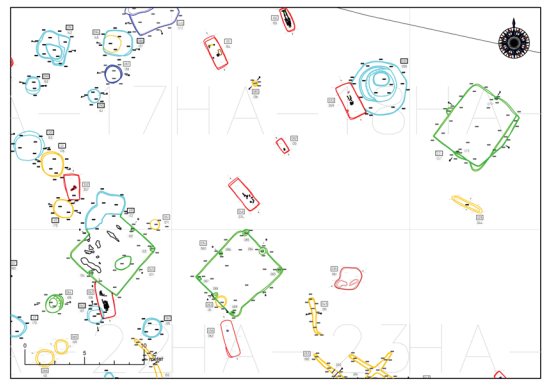
b



c



d

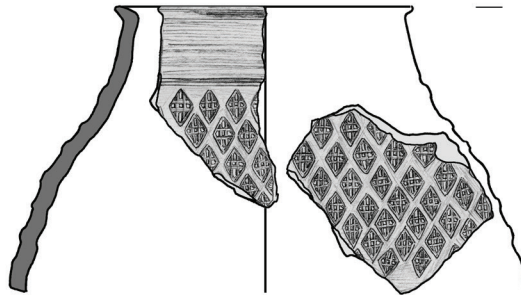


e

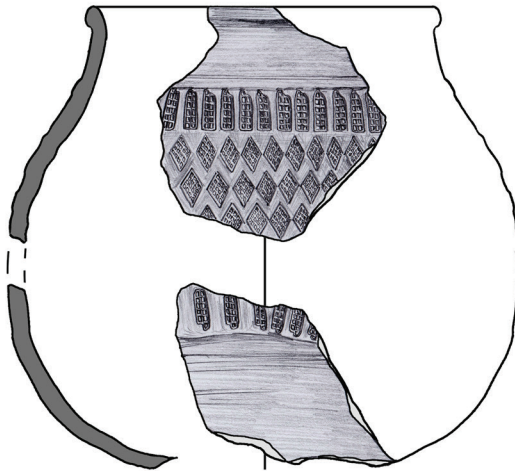
2. kép

Rákóczifalva–Bagi-földek 5–8–8A. lelőhelyek

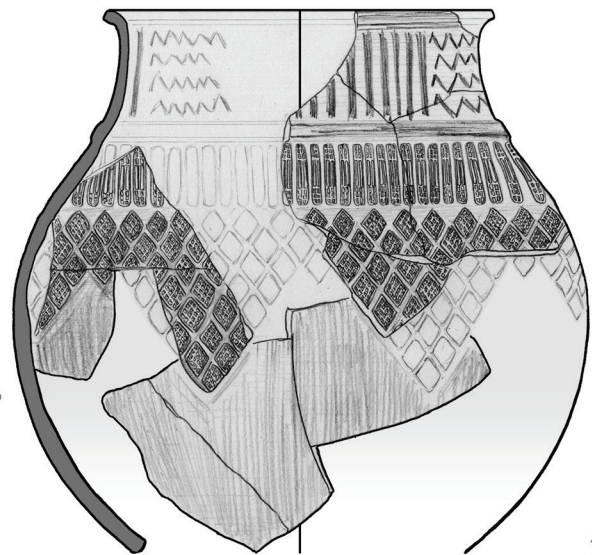
- a: A gepida kori bepecsételt díszű kerámia szóródása; b–c: A két gepida kori kerítőárok és a földbe mélyített épületek viszonya; d: Többperiódusú árokrendszer egykorú épületekkel;
- e: A három legnagyobb méretű épület helyzete és egymáshoz való viszonya



1



2



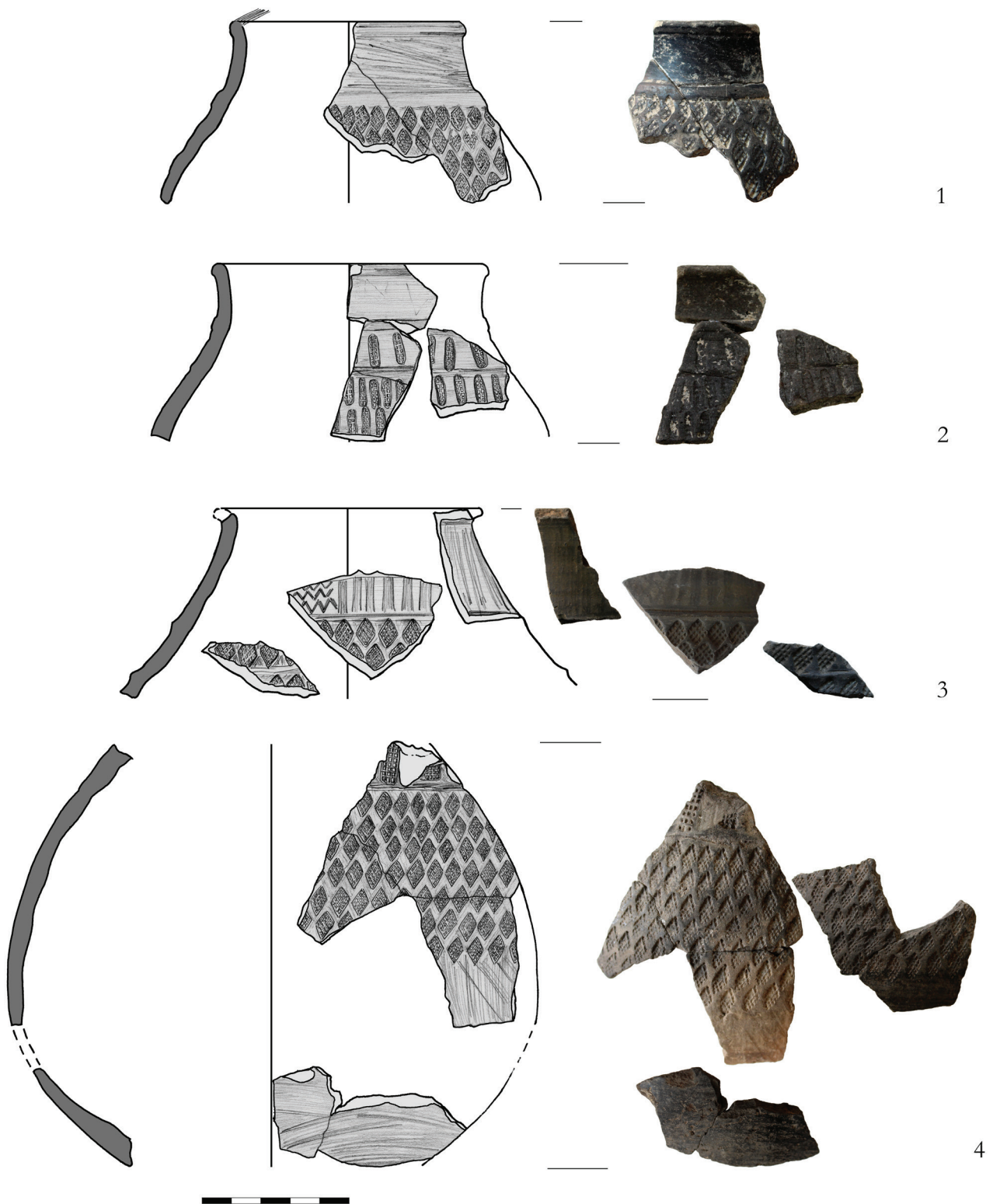
3



3. kép

Rákóczifalva-Bagi-földek, pecsételt kerámia

1: 8. lh./358. obj./436. str.; 2: 8. lh./352. obj./551. str.; 3: 8. lh./269. obj./407. str.



4. kép

Rákóczifalva-Bagi-földek, pecsételt kerámia

1: 8A. lh./812. obj./946. str.; 2: 8. lh./379. obj./593. str.; 3: 8A. lh./812. obj./946. str.;  
4: 8A. lh./240. obj./316. str.

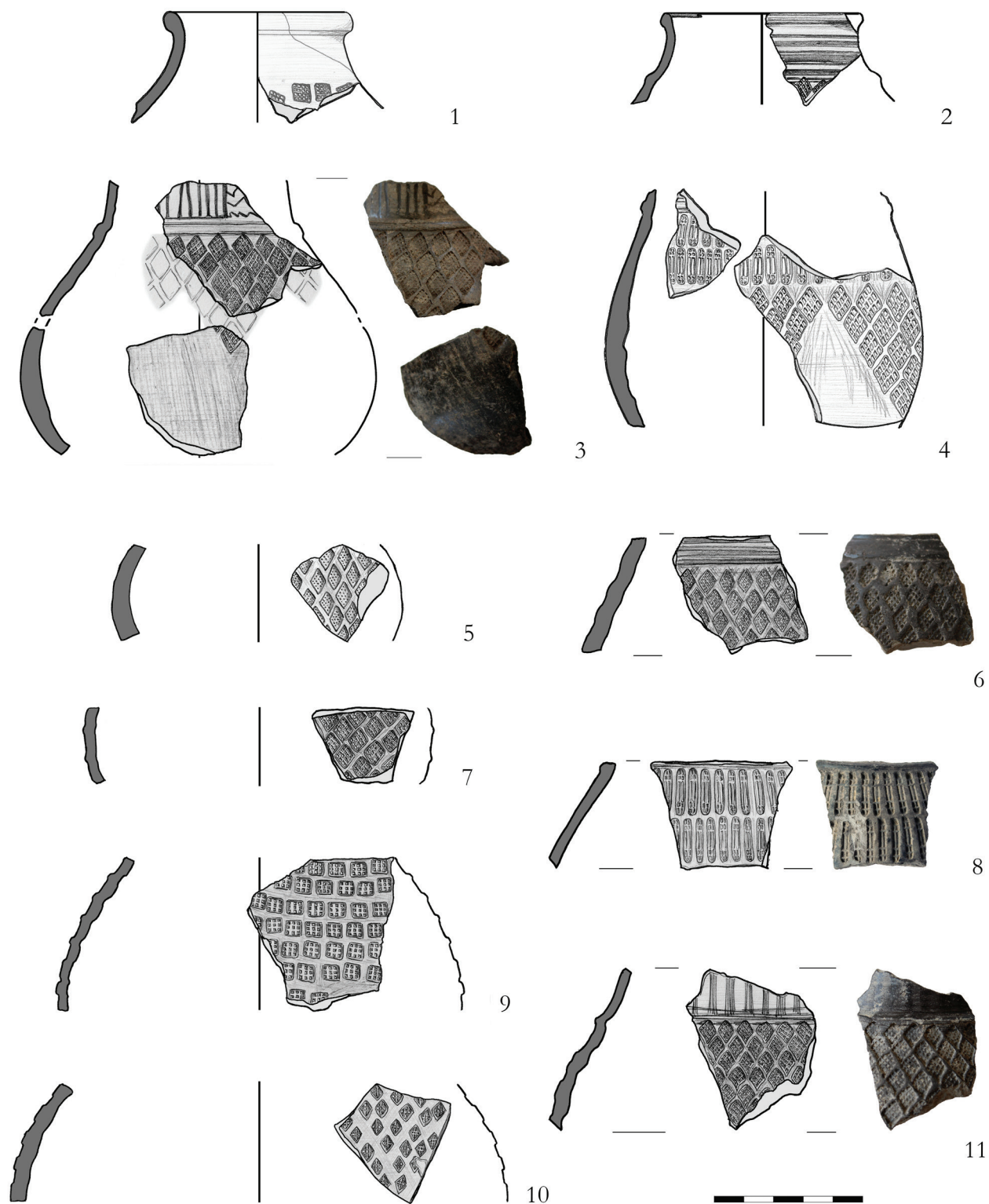


5. kép

Rákóczifalva-Bagi-földek, pecsételt kerámia

1: 8A. lh./130. obj./185. str.; 2: 8. lh./379. obj./593. str.; 3: 8A. lh./360. obj./438. str.;

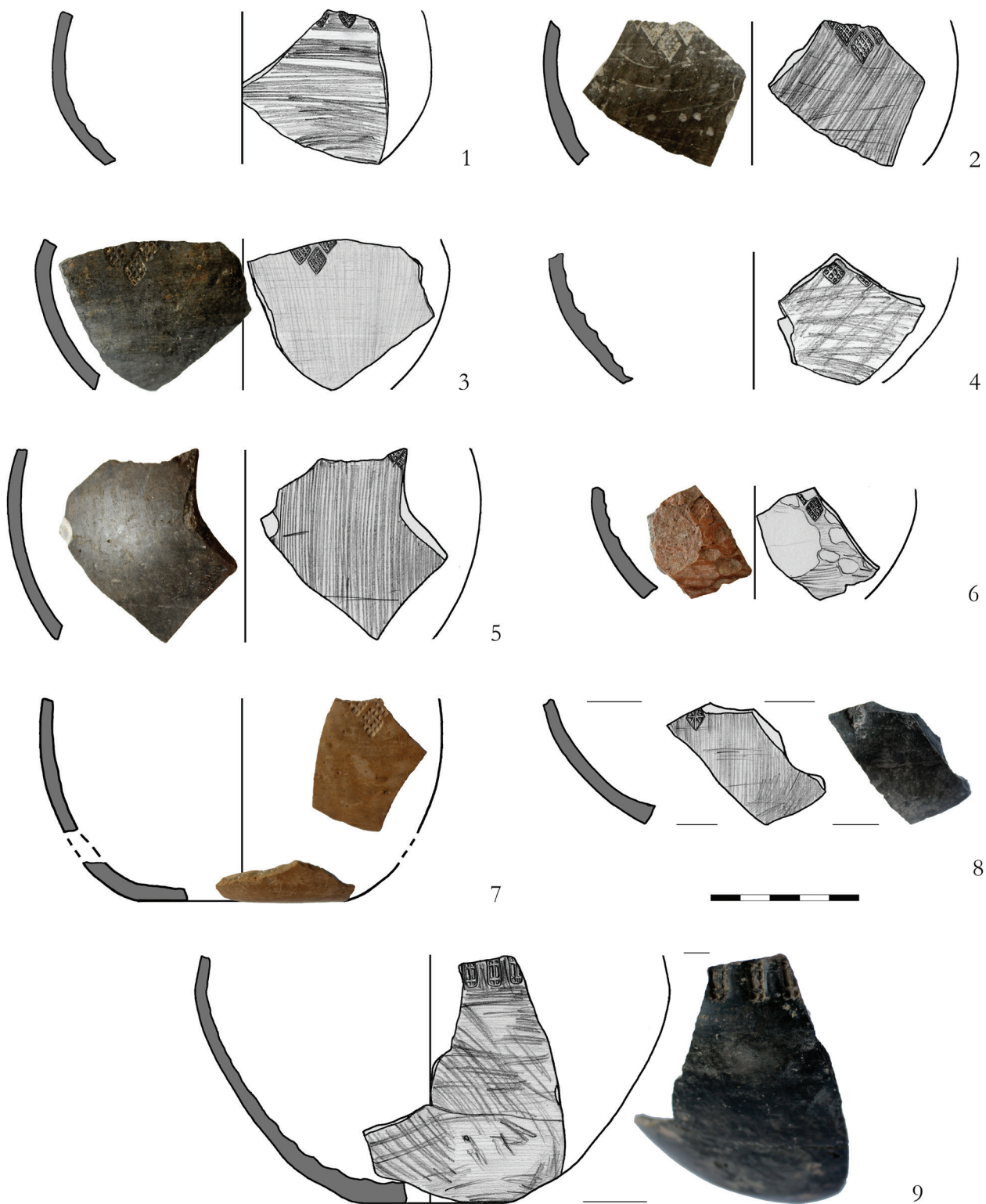
4: 8A. lh./31. obj./57. str.



6. kép

Rákóczi-falva–Bagi-földek, pecsételt kerámia

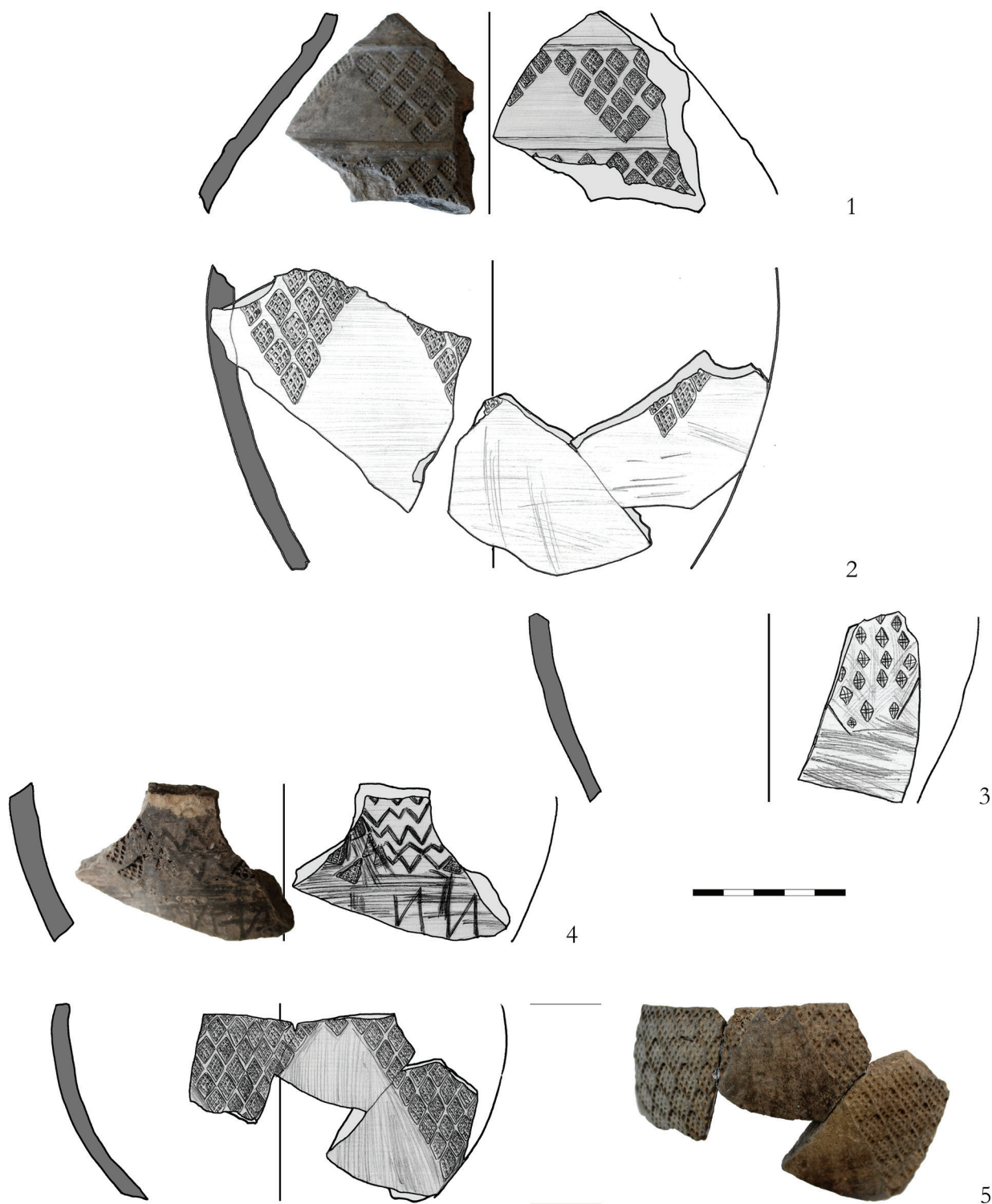
1: 5. lh./189. obj./279. str.; 2: 5. lh./36. obj./49. str.; 3: 8A. lh./130. obj./185. str.; 4: 5. lh./219. obj./312. str.;  
 5: 5. lh./85. obj./128. str.; 6: 8A. lh./348. obj./426. str.; 7: 5. lh./203. obj./296. str.; 8: 8. lh./301. obj./465. str.;  
 9: 5. lh./154. obj./243. str.; 10: 5. lh./150. obj./239. str.; 11: 8A. lh./360. obj./438. str.



7. kép

Rákóczifalva–Bagi-földek, pecsételt kerámia

1: 5. lh./154. obj./243. str.; 2: 8. lh./393.obj./610. str.; 3: 8A. lh./180. obj./246. str.; 4: 5. lh./143. obj./231. str.;  
 5: 8. lh./304. obj./468. str.; 6: 8. lh./380. obj./594. str.; 7: 8. lh./140. obj./219. str.; 8: 8. lh./301. obj./465. str.;  
 9: 8. lh./176. obj./271. str.

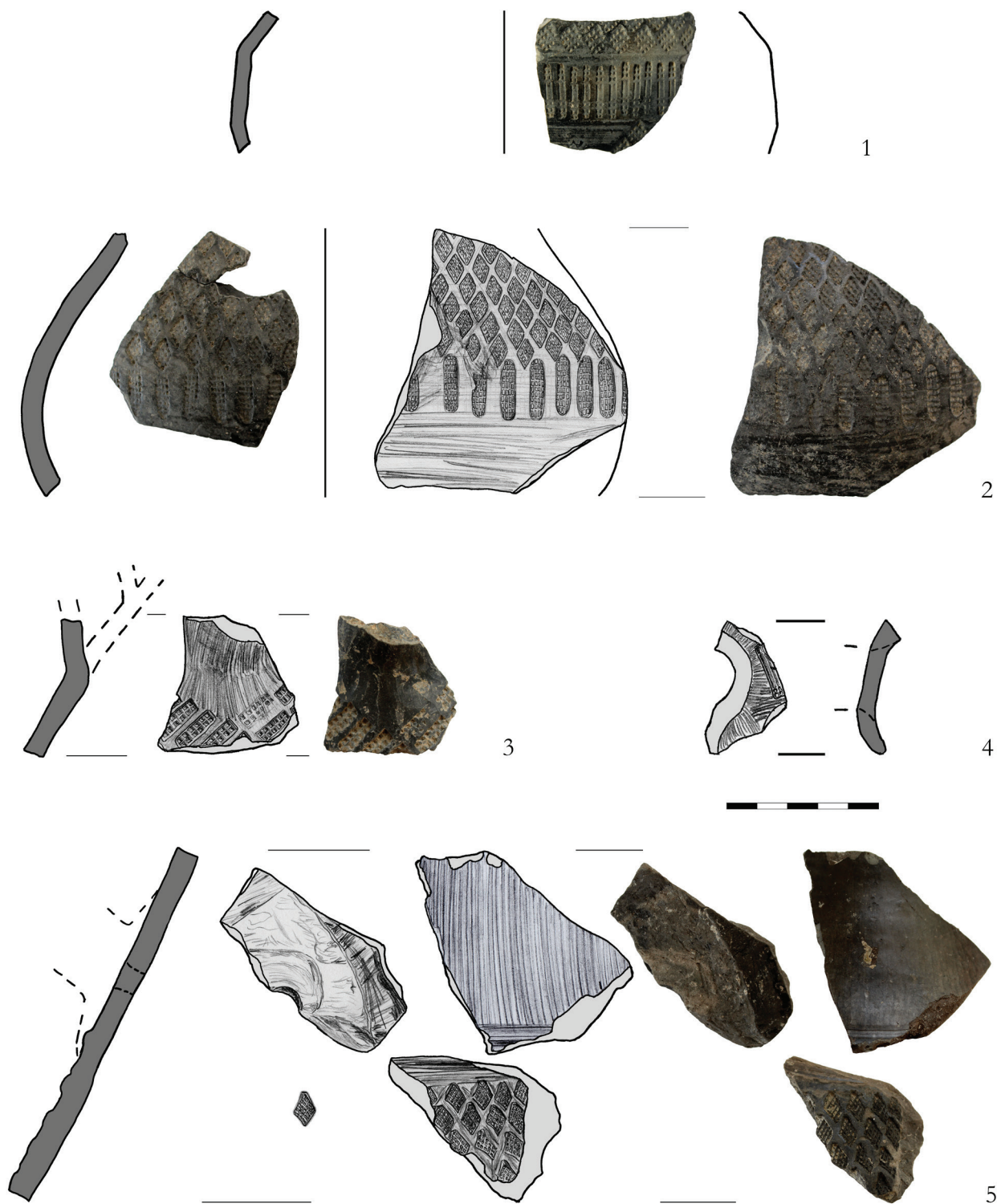


8. kép

Rákóczifalva-Bagi-földek, pecsételt kerámia

1: 8A. lh./823. obj./957. str.; 2: 5. lh./186. obj./276. str.; 3: 5. lh./203. obj./296. str.;

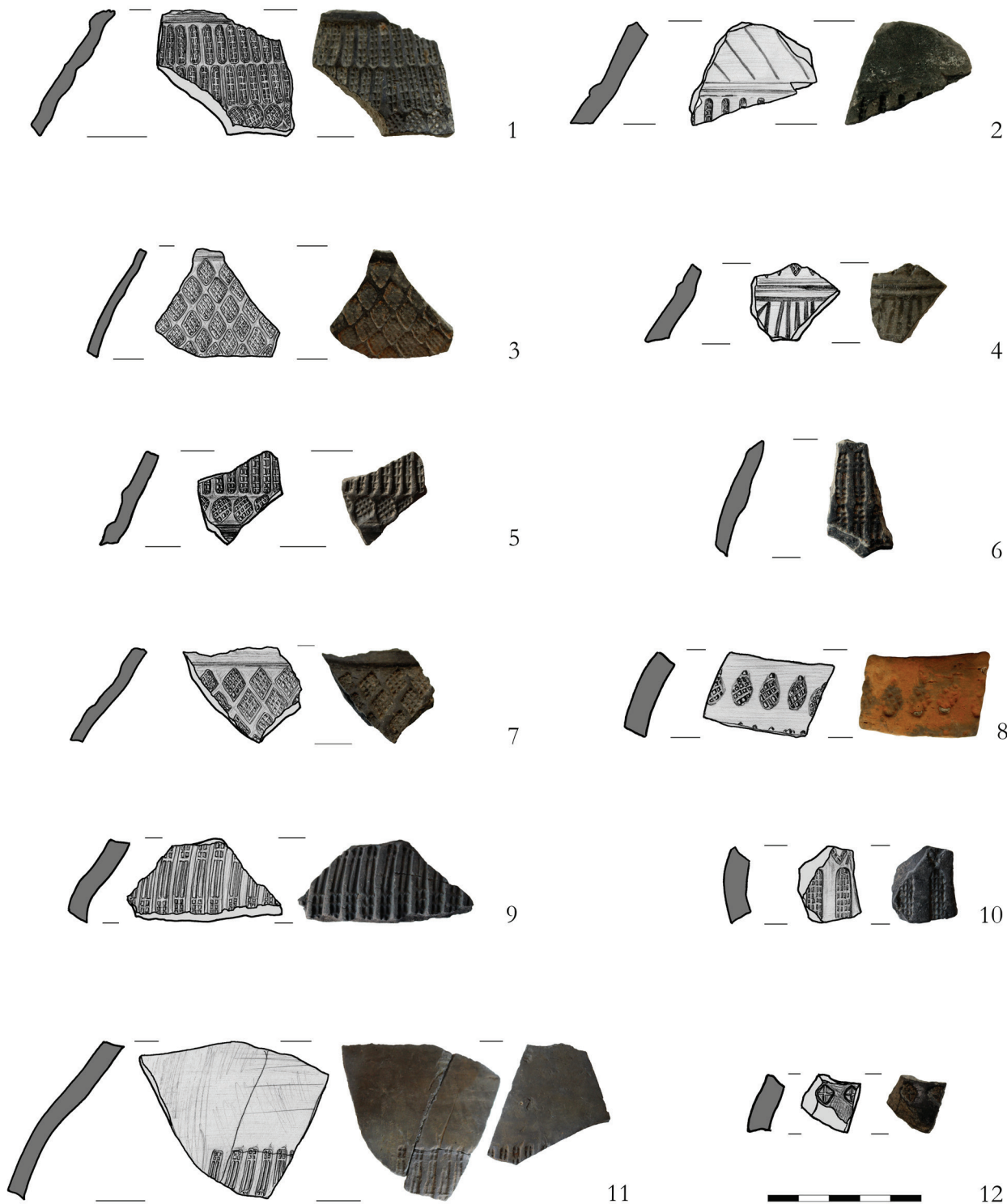
4: 8A. lh./341. obj./48. str.; 5: 8A. lh./130. obj./185. str.



9. kép

Rákóczifalva-Bagi-földek, pecsételt kerámia

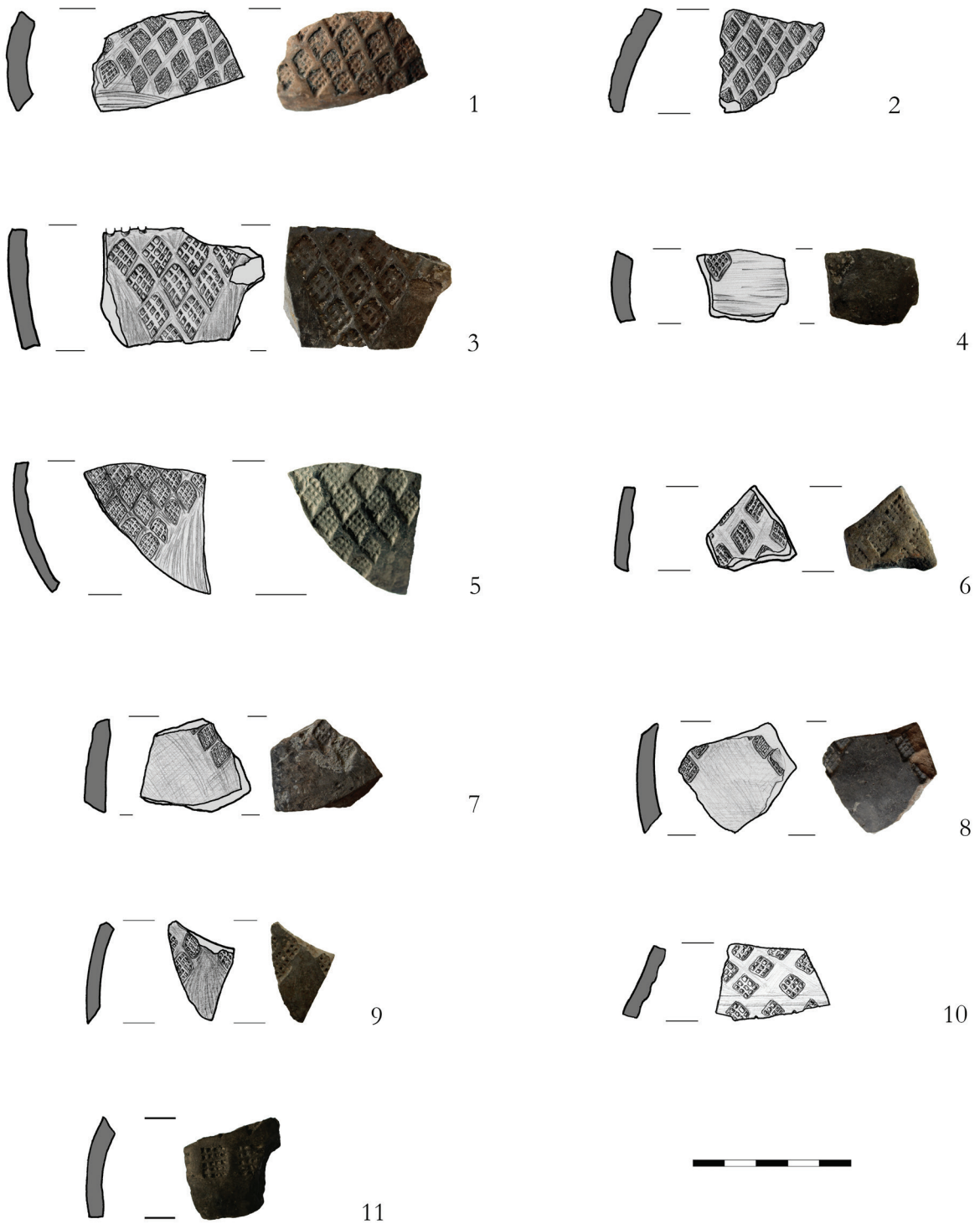
1: 8. lh./140. obj./219. str.; 2: 8A. lh./130. obj./185. str.; 3: 8A. lh./34. obj./60. str.;  
4: 5. lh./22. obj./28. str.; 5: 8. lh./352. obj./551. str.



10. kép

Rákóczifalva–Bagi-földek, pecsételt kerámia

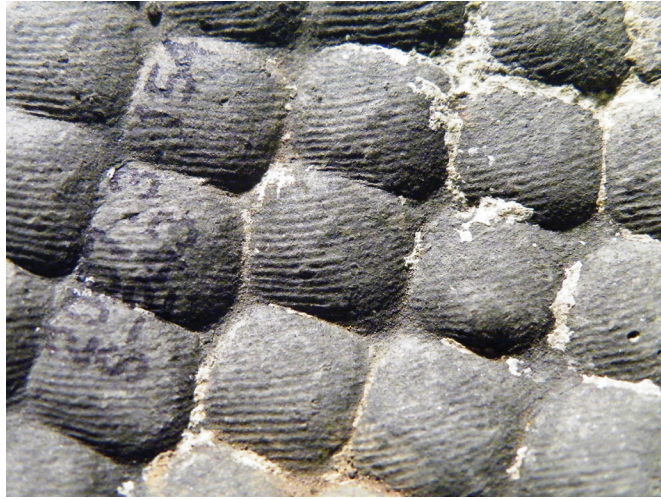
1: 8. lh./393. obj./610. str.; 2: 8. lh./301. obj./465. str.; 3: 8A. lh./31. obj./57. str.; 4: 8. lh./380. obj./594. str.;  
 5: 8. lh./369. obj./580. str.; 6: 8. lh./160. obj./247. str.; 7: 8A. lh./130. obj./185. str.; 8: 8A. lh./506. obj./603. str.;  
 9: 8A. lh./812. obj./946. str.; 10: 8A. lh./361. obj./439. str.; 11: 8A. lh./812. obj./946. str.; 12: 8A. lh./240. obj./316. str.



11. kép

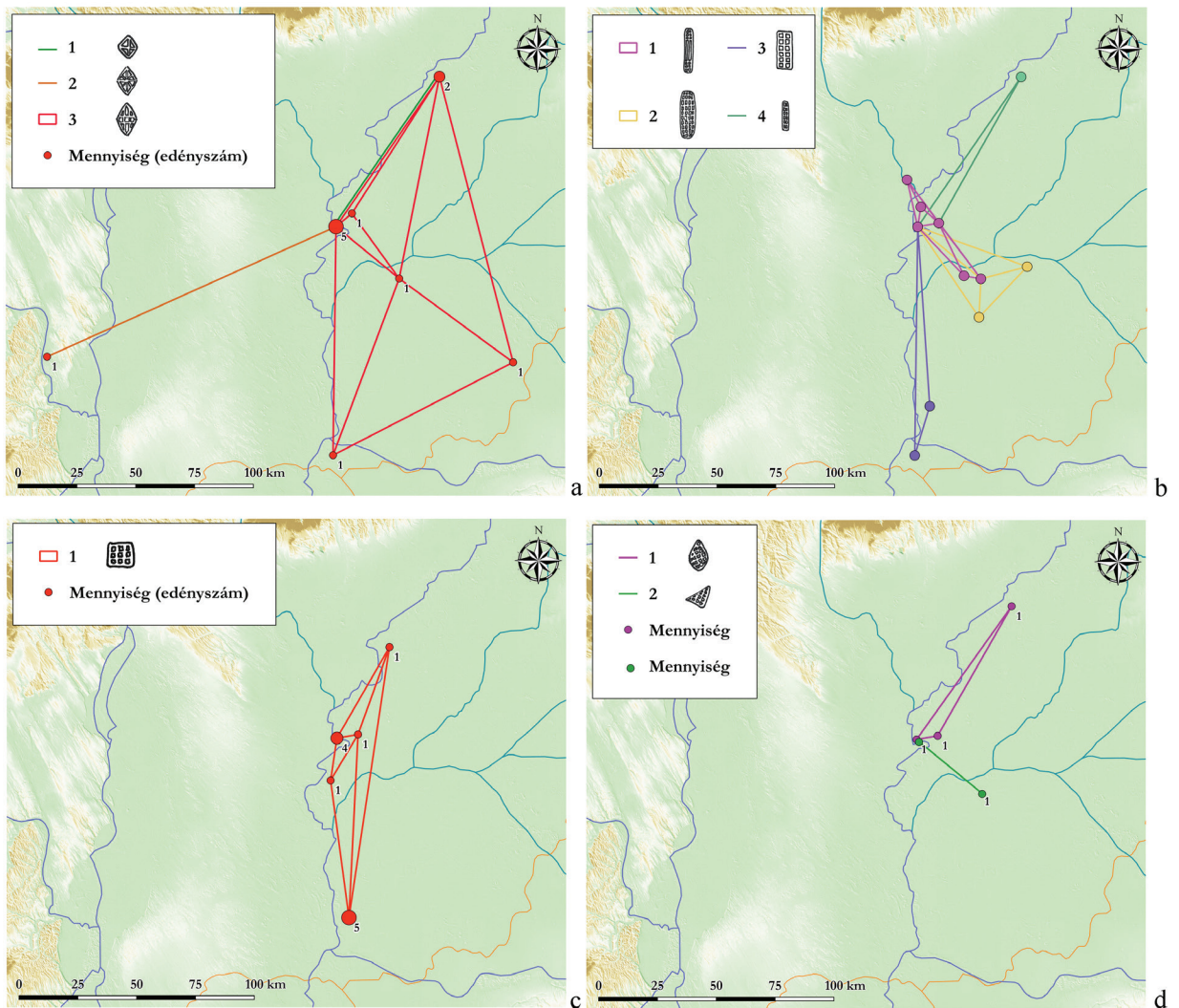
Rákóczifalva–Bagi-földek, pecsételt kerámia

1: 8A. lh./360. obj./438. str.; 2: 5. lh./154. obj./243. str.; 3–4: 8. lh./352. obj./551. str.; 5: 8. lh./301. obj./475. str.; 6: 8. lh./235. obj./358. str.; 7–8: 8A. lh./360. obj./438. str.; 9: 8A. lh./45. obj./71. str.; 10: 5. lh./64. obj./138. str.; 11: 8. lh./38. obj./54. str.



12. kép

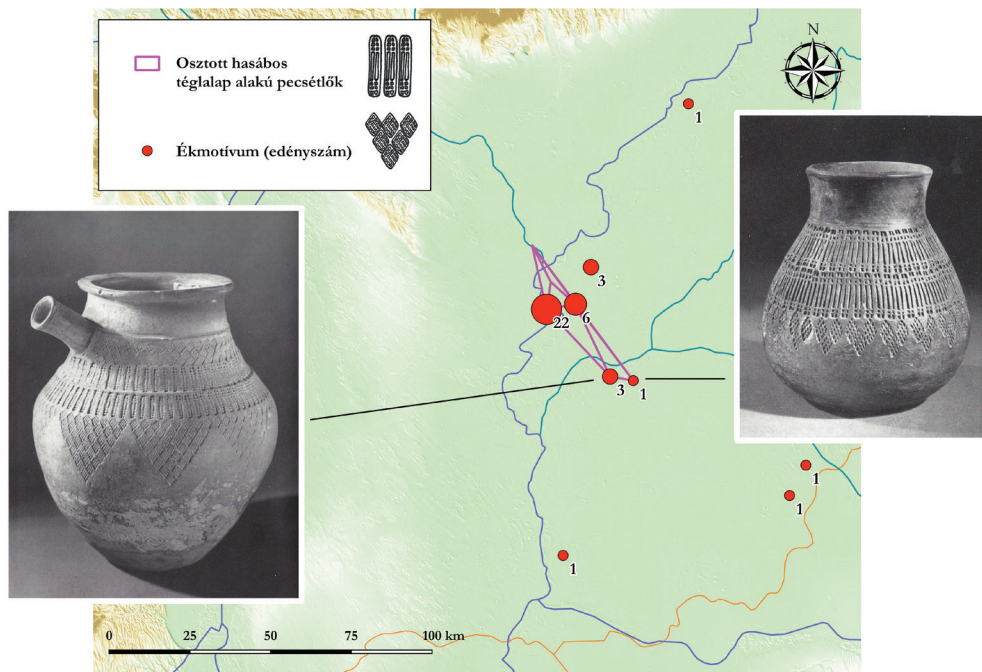
Textillyenymat egy bepecsételt edény belső oldalán (= 6. kép 9)



13. kép

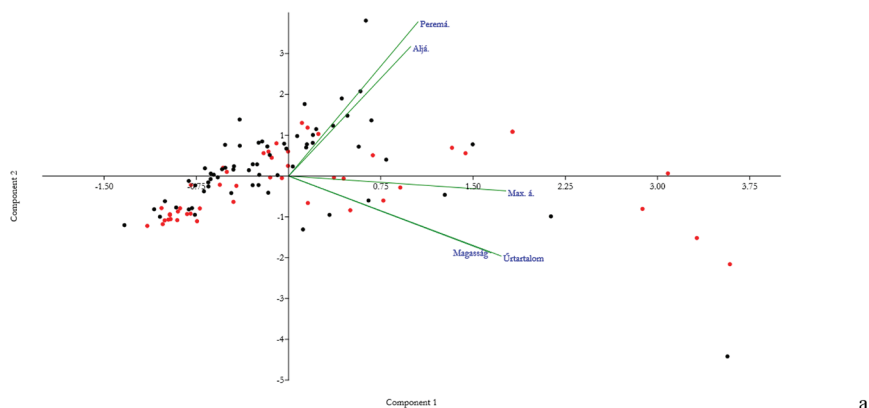
A ritkább rákóczipalvi pecsétlőminták kapcsolatrendszere a Tisza-vidéken

- a: Rombusz alakú pecsétlőkben kereszt vagy csillag alakú díszítés; b: Téglalap alakú pecsétlők; c: Négyzetes alakú pecsétlők; d: Csepp és háromszög alakú pecsétlők

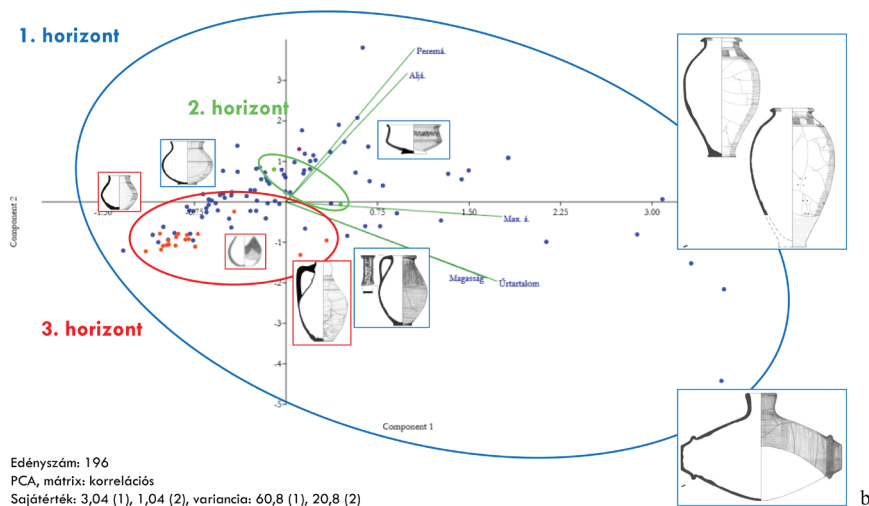


14. kép

A „rákócizfalvi–szarvasi” díszítésrendszer elterjedése: a lekerekített sarkú, osztott hasábos téglalap alakú pecsétlők, illetve a hason kialakított ékmotívum elterjedése a Tisza-vidéken



a



b

Edényszám: 196  
 PCA, mátrix: korrelációs  
 Sajjártérték: 3,04 (1), 1,04 (2), variancia: 60,8 (1), 20,8 (2)

15. kép

a: A rekonstruálható méretű és úrtartalmú rákócizfalvi finomkerámia díszítésének tendenciái (piros: díszített, fekete: díszítetlen); b: A vizsgált kerámia kronológiai megoszlása

## RÖVIDÍTÉSEK

### IRODALOM

AA	Anatolia Antiqua (Párizs)
ActaArchHung	Acta Archaeologica Academiae Scientiarum Hungaricae (Budapest)
ArchÉrt	Archaeologiai Értesítő (Budapest)
ArchHung	Archaeologia Hungarica (Budapest)
AVANS	Archeologické Výskumy a Nálezy na Slovensku (Nitra)
BiMÉ	A Bihari Múzeum Évkönyve (Berettyóújfalu)
BRGK	Bericht der Römisch-Germanischen Kommission (Berlin)
CommArchHung	Communicationes Archaeologicae Hungariae (Budapest)
DissArch	Dissertationes Archaeologicae (ex Instituto Archaeologico Universitatis de Rolando Eötvös nominatae) (Budapest)
Dolgozatok	Dolgozatok a Magyar Királyi Ferencz József Tudományegyetem Archaeologiai Intézetéből (Szeged)
EME	Dolgozatok az Erdélyi Múzeum Érem- és Régiségtárából (Kolozsvár)
Ethn	Ethnographia (Budapest)
FolArch	Folia Archaeologica (Budapest)
HOMÉ	A Herman Ottó Múzeum Évkönyve (Miskolc)
JAMÉ/NyJAMÉ	A Nyíregyházi Jósza András Múzeum Évkönyve (Nyíregyháza)
JbRGZM	Jahrbuch des Römisch-Germanischen Zentralmuseums (Mainz)
JPMÉ	A Janus Pannonius Múzeum Évkönyve (Pécs)
MAA	Monumenta Avarorum Archaeologica (Budapest)
MFME	A Móra Ferenc Múzeum Évkönyve (Szeged)
MFME-MonArch	A Móra Ferenc Múzeum Évkönyve–Monographia Archaeologica (Szeged)
MFME–MonumArch	A Móra Ferenc Múzeum Évkönyve–Monumenta Archaeologica (Szeged)
MFME–StudArch	A Móra Ferenc Múzeum Évkönyve–Studia Archaeologica (Szeged)
MFME Új folyam	A Móra Ferenc Múzeum Évkönyve Új folyam (Szeged)
MGAH	Monumenta Germanorum Archaeologica Hungariae (Budapest)
MHKÁS	Magyarország honfoglalás kori és kora Árpád-kori sírleletei (Szeged–Budapest)
MKCsM	Múzeumi kutatások Csongrád megyében (Szeged)
MMMK	A Magyar Mezőgazdasági Múzeum Közleményei (Budapest)
MonRGZM	Monographien des Römisch-Germanischen Zentralmuseums (Mainz)
MÓK	Magyar Östörténeti Könyvtár (Szeged)
NÉrt	Néprajzi Értesítő (Budapest)
PA	Památky Archeologické (Praha/Prága)
RégFüz	Régészeti Füzetek (Budapest)
RégTan	Régészeti Tanulmányok (Budapest)
RGA	Reallexikon der Germanischen Altertumskunde (Berlin–New York)
STAMRA	Studia archaeologica mediae recentisque aevorum Universitatis Scientiarum de Rolando Eötvös nominatae (Krems)
StudArch	Studia Archaeologica (Budapest)
SzMMÉ	A Szolnok Megyei Múzeumok Évkönyve (Szolnok)

VAH	Varia Archaeologica Hungarica (Budapest)
VMMK	A Veszprém Megyei Múzeumok Közleményei (Veszprém)
WMMÉ	A Wosinsky Mór Múzeum Évkönyve (Szekszárd)
ZM	Zalai Múzeum (Zalaegerszeg)

## INTÉZMÉNYEK

BM	Balatoni Múzeum (Keszthely)
BTK-RI	Bölcsészettudományi Kutatóközpont Régészeti Intézet (MTA Budapest)
DIV	Dobó István Vármúzeum (Eger)
DJM	Damjanich János Múzeum (Szolnok)
EFM	Erkel Ferenc Múzeum (Gyula)
ELKH	Eötvös Loránd Kutatási Hálózat (Budapest)
ELTE BTK	Eötvös Loránd Tudományegyetem Bölcsészettudományi Kar (Budapest)
FM	Ferenczy Múzeum (Szentendre)
HOM	Herman Ottó Múzeum (Miskolc)
JAM	Jósa András Múzeum (Nyíregyháza)
JATE	József Attila Tudományegyetem (Szeged)
JPM	Janus Pannonius Múzeum (Pécs)
KJM	Kosztai József Múzeum (Szentés)
KKJM	Kecskeméti Katona József Múzeum (Kecskemét)
KÖH	Kulturális Örökségvédelmi Hivatal
LDM	Laczkó Dezső Múzeum (Veszprém)
MFM	Móra Ferenc Múzeum (Szeged)
MGB	Muzej grada Beograda (Beograd/Belgrád)
MGN	Muzej grada Novog Sada (Novi Sad/Újvidék)
MKI	Magyarságkutató Intézet (Budapest)
MNM	Magyar Nemzeti Múzeum (Budapest)
MNM RÖG	Magyar Nemzeti Múzeum Régészeti Örökségvédelmi Igazgatóság (Budapest)
MTA RI	Magyar Tudományos Akadémia Régészeti Intézet (Budapest)
NGyTM	Nagy Gyula Területi Múzeum (Orosháza)
PPKE BTK	Pázmány Péter Katolikus Egyetem Bölcsész- és Társadalomtudományi Kar (Budapest)
RGZM	Römisch-Germanisches Zentralmuseum (Mainz)
SM	Soproni Múzeum (Sopron)
SNM	Slovenské Národné Múzeum (Bratislava/Pozsony)
SZTE	Szegedi Tudományegyetem (Szeged)
SZTE BTK	Szegedi Tudományegyetem Bölcsész- és Társadalomtudományi Kar (Szeged)
SZTE TTIK	Szegedi Tudományegyetem Természettudományi és Informatikai Kar (Szeged)
TIM	Tragor Ignác Múzeum (Vác)
TSM	Tessedik Sámuel Múzeum (Szarvas)
WMM	Wosinsky Mór Múzeum (Szekszárd)
XJM	Xántus János Múzeum (Győr)

## EGYÉB

Abb.	Abbildung
Bd.	Band
D/d	átmérő
Ed./ed.	Editor
Eds./eds.	Editors
Éd.	Éditeur
é. n.	évszám nélkül
f.	folyam
Fig./fig.	Figure
Ford.	fordította
Főszerk.	főszerkesztő
Gy.sz.	gyarapodási szám
H/h.	hosszúság
Hrsg.	Herausgeber
k.	kötet
kat.	katalógus
Kat.	Katalog
KKO/K.o.	Középkori Osztály
lj.	lábjegyzet
Ltsz./ltsz.	leltári szám
ltsz. n.	leltári szám nélkül
m	tömeg
mag.	magasság
n. a.	nincs adat
Obr.	obraz
p.	page
Pl. plance	Plate
RA/R.A./RégAd	Régészeti Adattár
Red.	Redaktion
R. T.	Régészeti Tár
s. a.	sajtó alatt
Sl.	slika
Suppl.	Supplementum
Szerk./szerk.	szerkesztette
Sz/sz.	szélesség
t.	tábla
Tab.	Tabelle
Taf.	Tafel
ti.	tudniillik
V/v.	vastagság
Vol.	Volume
v. ö.	vesd össze

## A KÖTET SZERZŐI

### **Bajnóczi Bernadett**

ELKH Csillagászati és Földtudományi Kutatóközpont, Földtani és Geokémiai Intézet,  
1112 Budapest, Budaörsi út 45.  
bajnoczi.bernadett@csfk.org

### **Bálint Marianna**

Hajdúsági Múzeum, 4220 Hajdúböszörmény, Kossuth Lajos u. 1.  
regesz@hajdusagimuzeum.hu

### **Básti Zsófia**

ELTE BTK Régészettudományi Intézet, 1088 Budapest, Múzeum krt. 4/B.  
bastizsofia@gmail.com

### **Bognár Katalin**

Dobó István Vármúzeum, 3300 Eger, Vár köz 1.  
bkataaaa@gmail.com

### **B. Tóth Ágnes**

SZTE BTK Régészeti Tanszék, 6722 Szeged, Egyetem u. 2.  
btotha@gmail.com

### **Czuppon Tamás**

Hansági Múzeum, 9200 Mosonmagyaróvár, Fő u. 19.  
czuppon.tomi@gmail.com

### **Gáll Erwin**

erwin.gall@iabvp.ro

### **Gallina Zsolt**

Ásatárs Kft.  
gallinazsolt@gmail.com

### **Gulyás Bence**

ELTE BTK Régészettudományi Intézet, 1088 Budapest, Múzeum krt. 4/B.  
gbence567@gmail.com

**Gulyás Gyöngyi**

Ásatárs Kft.

ggyongyi77@gmail.com

**Harag Mátyás**

Somogy Megyei Kormányhivatal Építésügyi és Örökségvédelmi Főosztály Építésügyi és Örökségvédelmi Osztály, 7400 Kaposvár, Nagy Imre tér 1.

haragmatyas93@gmail.hu

**Hergott Kristóf**

Nagy Gyula Területi Múzeum, 5900 Orosháza, Dózsa György u. 5.

SZTE BTK Történelemtudományi Doktori Iskola, Régészeti Tanszék, 6722 Szeged, Egyetem u. 2.

hergott.kristof@gmail.com

**Horváth Ádám Máté**

ELTE BTK Régészettudományi Intézet, 1088 Budapest, Múzeum krt. 4/B.

adam.mate.horvath@gmail.com

**Horváth Ciprián**

Magyarsághozjáró Intézet, 1014 Budapest, Úri u. 54–56.

ciprian.horvath@gmail.com

**Ny. Kovacsóczy Bernadett**

Kecskeméti Katona József Múzeum, 6000 Kecskemét, Bethlen krt. 1.

**Lukács Nikoletta**

Várkapitányság Integrált Területfejlesztési Központ Nonprofit Zrt., 1013 Budapest, Ybl Miklós tér 6.

lukacs.nikoletta.90@gmail.com

**Masek Zsófia**

Bölcseztudományi Kutatóközpont Régészeti Intézet, 1097 Budapest, Tóth Kálmán u. 4.

masek.zsofia@btk.mta.hu

**Molnár István**

Rippl-Rónai Megyei Hatókörű Városi Múzeum, 7400 Kaposvár, Fő út. 10.

molnaristvan74@yahoo.com

**Mozgai Viktória**

ELKH Csillagászati és Földtudományi Kutatóközpont, Földtani és Geokémiai Intézet, 1112 Budapest, Budaörsi út 45.

mozgai.viktoria@csfk.org

**RÁCZ RITA**

SZTE BTK Történelemtudományi Doktori Iskola, Régészeti Tanszék, 6722 Szeged, Egyetem u. 2.  
raczrita02@gmail.com

**ROSTA SZABOLCS**

Kecskeméti Katona József Múzeum, 6000 Kecskemét, Bethlen krt. 1.  
rosta@kkjm.hu

**SZABADOS GYÖRGY**

MKI – László Gyula Kutatóközpont és Archívum, 1014 Budapest, Úri u. 54–56.  
Siklósi Gyula Várostörténeti Kutatóközpont, 8000 Székesfehérvár, Megyeház u. 17.  
Szent István Király Múzeum, 8000 Székesfehérvár, Fő u. 6.  
dr.szabados.gyorgy@gmail.com

**SZENTHE GERGELY**

Magyar Nemzeti Múzeum, 1088 Budapest, Múzeum krt. 14–16.  
szenthe.gergely@gmail.com

**VARGA SÁNDOR**

Móra Ferenc Múzeum, 6720 Szeged, Roosevelttér 1–3.  
varga.sandor.arch@gmail.com