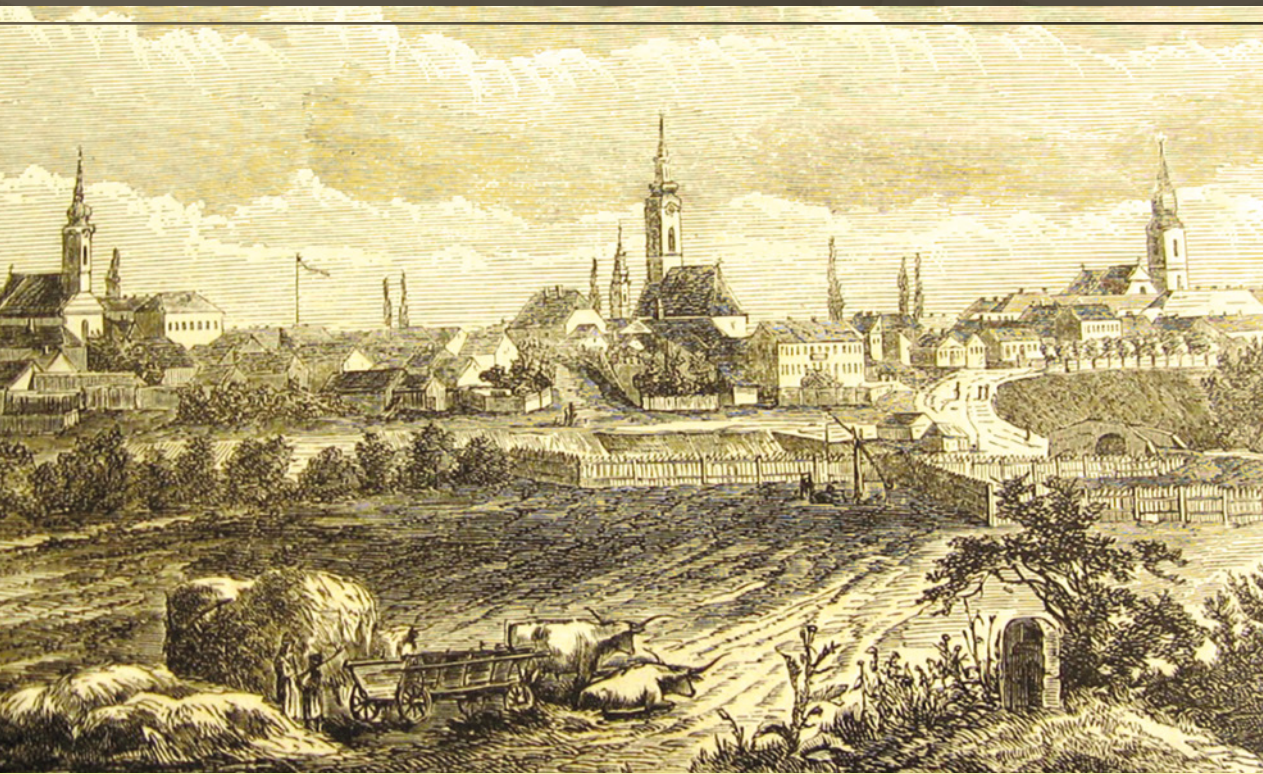


**Válogatott tanulmányok
az Alföld történeti földrajzának
kutatásához**



Szolnok, 2022

**Válogatott tanulmányok
az Alföld történeti földrajzának kutatásához**

A Jász-Nagykun-Szolnok Megyei Múzeumok Közleményei 62.

Szerkesztette: Kókai Sándor – Gulyás Katalin

A címlapon: Baja városa a Sugovica töltés felől
(Forrás: Vasárnapi Ujság, 1866. XIII. évf. 40. sz. 481.)

A kötet megjelenését támogatta
a Béres Gyógyszergyár Zrt.



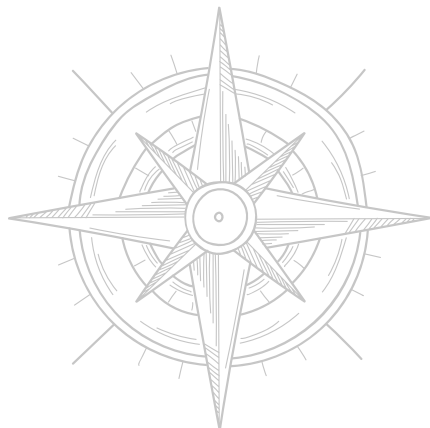
ISSN: 1215-2285

ISBN 978-615-6161-16-1

Megjelent 250 példányban
Kiadja a Damjanich János Múzeum, Szolnok
Felelős kiadó: Horváth László múzeumigazgató

Nyomdai előkészítés: Tímár Tamás, TT Play Kft., Debrecen
Nyomdai munkák: Kapitális Kft., Debrecen
Felelős vezető: ifj. Kapusi József

VÁLOGATOTT TANULMÁNYOK
AZ ALFÖLD
TÖRTÉNETI FÖLDRAJZÁNAK
KUTATÁSÁHOZ



Szolnok, 2022

IPAROSOK AZ ALFÖLDÖN A 19. SZÁZAD VÉGÉN*

Szulovszky János

Craftsmen in the Hungarian Great Plain at the end of the 19th century

On the basis of an industrial directory from 1892, the study undertakes to examine which crafts characterized the life of the villages of the Hungarian plains with different population concentrations.

We can only talk about a craft characteristic of a settlement group if it was present in at least two-thirds of the settlements belonging to the group. Thus, in relation to the tiny-sized villages with less than 200 inhabitants and the small-sized villages with 201–500 inhabitants, we can only note what were the most common professions (innkeeper, blacksmith, water, dry, or wind miller), we cannot talk about the typical crafts of these groups of villages, as the first occupation that reached the two-thirds threshold appeared only at the level of small villages larger than 501 people, with a maximum of 2,000 inhabitants: 76.5% of these winter settlements had blacksmith shops. In the middle-sized villages (2,001–5,000 inhabitants) ten more trades (innkeeper, slaughterer, water, dry or wind miller, shoemaker, bootmaker, men's tailor, carpenter, joiner, mason, cartwright) were added to the range of occupations typical of these settlements. In large-sized villages (5,001–10,000 inhabitants), the number of available crafts has doubled with the addition of 11 new trades (host, baker, butcher, tailor, hatter, barber-hairdresser, weaver, belt maker, rope maker, cooper, locksmith). In addition to these, eight more professions (gingerbread-candle maker, master builder, tinsmith, chimney sweep, room painter, so called *szűrszabó*: maker an archaic Hungarian mantle, women's tailor, machine and art locksmith, watchmaker), hence a total of 30 types of trades were available to the residents of the giant-sized villages with a population of more than 10,000. While at the lower levels the workers of the basic food industry, clothing and construction trades could count on customers and consumers, at this level, with the watchmaker and machine and locksmith, industries serving to satisfy needs beyond the needs related to agriculture also appeared.

* A tanulmány az MTA BTK Lendület Tíz Generáció Kutatócsoport területi egyenlőtlenség munkacsoportja keretében készült.

Axiómának számít a néprajztudományban, hogy a hagyományos paraszti társadalomban önellátásra törekedtek: lehetőleg mindent maguk készítették, csak a legszükségesebb esetekben fordultak a különböző mesteremberekhez. Éppen ezért az utóbbiak falusi jelenléte és aránya egyrészt arról árulkodik, hogy a helyi közösség milyen mértékben lép ki az autarkiából, másrészt pedig azt is jelzi, hogy már nemcsak szeretnék igénybe venni, hanem van fizetőképes keresletük is a szakiparosok munkájára.

Jekelfalussy József 1892-ben közreadott iparos és kereskedő címtárának (*Jekelfalussy* 1892) számítógépes adatbázisa lehetőséget nyújt arra, hogy ebben az évmetszetben feltérképezhessük a falusi társadalom realizált igényvilágát (pl. *Szulovszky* 2000; 2001; 2021b). Azt tapasztaljuk, hogy az egyes szakmák területi megoszlása igen nagy szórást mutat. Ennek megfelelően a jelenlévő mesterségek mintázatában a nagytájak (Dunántúl, Felföld, Alföld, Erdély) között is számottevő különbségek érhetők tetten.¹

Egy korábbi dolgozatomban már megvizsgáltam azt, hogy a – Beluszky Pál módszerével² 1892-re megkonstruált (*Szulovszky* 2016) – magyarországi városállomány egyes szintjeit mely foglalkozások megléte jellemezte, s hogy az azonos szinthez tartozó városok között milyen regionális különbségek észlelhetők (*Szulovszky* 2021a).

A következőkben az Alföldre, s azon belül elsősorban a faluállományra irányítom a kutatás fókuszát. Ismeretes, a négy nagy tájnak nemcsak a kiterjedése, hanem természetföldrajzi és történelmi okok folytán a népessége és a településeinek a száma is különböző.

Az 1891. évi népszámlálás tanúsága szerint az Alföldön, az ország településeinek 16,5%-án élt a vidék népességének több mint egyharmada (34,6%-a),³ s az önálló iparosok 36,5%-a. Már ezek az adatok is jelzik, hogy e nagytáj településeinek átlagos népessége (2.084 fő) több mint kétszerese a többi régió értékének (Dunántúl: 1.012,6; Erdély: 959,2; Felföld: 811,1). Ha figyelembe vesszük azt a körülményt, hogy a tanyásodás miatt épp e térségben jelentős a külterületen élők aránya,⁴ amely a 20. század eleji adatok szerint akár a település népességének a 40–50%-át is elérte, még ezzel együtt is helytállóan beszélhetünk az Alföld

1 Ismeretes, hogy a nagytájak és a közigazgatási határok nem fedik pontosan egymást. A magam részéről Csató Tamás beosztását követem (vö. Csató é. n. 15, 139–141), azonban tőle eltérően Budapest székesőváros adatait nem számítom Pest-Pilis-Solt-Kiskun vármegyéhez, mivel sajátos adottságai miatt a magyar metropolisz eltorzítaná a kapott képet.

2 Ld. pl. BELUSZKY 1973.

3 Budapest adatai nélkül.

4 Az 1891. évi népszámlálás sajnos nem közöl a külterületi népességről településszintű adatokat.

településeinek magas fokú népességkoncentrációjáról. Ez mind a funkcionális városállományra (Szulovszky 2021a, 346–347), mind pedig a falvakra érvényes (1. táblázat).

1. táblázat: A falukategóriák átlagos népessége nagytájanként 1891-ben

Településméret	Dunántúl	Felföld	Alföld	Erdély
Törpefalvak (1–200 lakos)	148,6	140,3	162,2	155,9
Aprófalvak (201–500 lakos)	351,1	343,6	370,3	362,7
Kisfalvak (501–2.000 lakos)	985,0	936,1	1.079,3	919,3
Középfalvak (2.001–5.000 lakos)	2.786,6	2.820,2	3.049,1	2.762,3
Nagyfalvak (5.001–10.000 lakos)	6.436,8	6.334,9	6.702,5	5.538,0
Óriásfalvak (10.000-nél több lakos)	11.803,0	–	12.998,9	12.144,0

Itt szükséges utalni rá, hogy nincs szakmai közmegegyezés a településméret különböző kategóriáira vonatkozóan.⁵ A helyzetet nehezíti, hogy a település-földrajzi munkák rendszerint napjaink viszonyaihoz igazítják a nómenklatúrájukat, s az egyes kategóriákra úgy tekintenek, mint egy skála egymás után következő fokozataira. A történeti anyag azonban arról tanúskodik, hogy bár a városi funkciójú települések népessége rendszerint nagyobb a falvakénál, ám a lélekszám vonatkozásában mindkét csoportban vannak a trendből kilógó települések: kevés lakosú városok és nagy népességkoncentrációjú falvak. Megítélésem szerint nem jelent problémát, ha a történeti településállomány vizsgálata során vannak olyan települések, amelyeknek bár a népessége azonos vagy hasonló, mégis más csoportba: a falvakhoz, illetve minőségi adottságaik (központi funkcióik) folytán a funkcionális városállományhoz tartoznak. Úgy vélem, a történeti

5 Például a szakirodalom egy része (pl. Perczel Károly, Gerle György, Lettrich Edit, Vági Gábor, Fleischer Tamás, Csapó Tamás) az 1.000 fő alatti településeket tekinti *aprófalvaknak*, mások (így Enyedi György, Beluszky Pál, Sikos T. Tamás, Dövényi Zoltán) viszont alacsonyabban húzzák meg e kategória határát, s az 500 főnél kisebb lélekszámú településeket sorolják ide, de használatos a szakirodalomban az 500 lélekszám alatti falvakra vonatkozóan a *törpefalvak* megnevezése is (Mohos Mária, Kőszegfalvi György, Loydl Tamás), mások viszont (pl. Kovács Zoltán) e fogalom alatt a 200 főnél kisebb lélekszámú településeket értik.

elemzéshez használt kategóriák kialakítása során indokolt tekintettel lenni a 19. század végi, 20. század eleji állapotokra, s nem kell ragaszkodnunk a napjainkra kidolgozott kategóriákhoz. Jómagam az 1891. évi metszet elemzése során a falvak méretére vonatkozóan a következő csoportosítást tartom célravezetőnek: a 200-nál kevesebb lakossal rendelkezőkre a *törpefalvak*, a 201–500 lakos közöttiekre az *aprófalvak*, 501–2.000 népességre a *kisfalvak*, 2.001–5.000 lakossal bírókra a *középfalvak*, 5.001–10.000 fő közöttiekre a *nagyfalvak*, a 10.000-nél nagyobb népességűekre az *óriásfalvak* megnevezést használom.

2. táblázat: Az egyes falukategóriákba tartozó települések nagytájankénti száma és aránya (%) 1891-ben

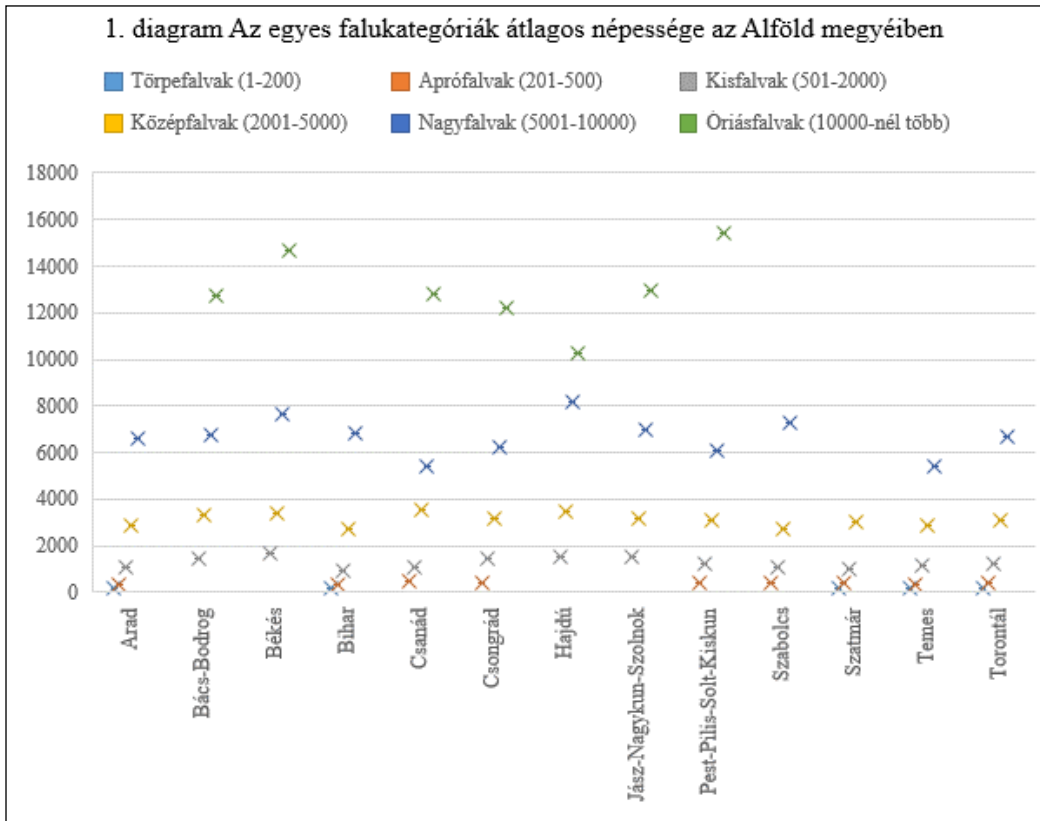
Település- méret	Dunántúl		Felföld		Alföld		Erdély	
	száma	aránya	száma	aránya	száma	aránya	száma	aránya
Törpefalvak (1–200 fő)	179	6,51	651	13,71	26	1,3	103	3,51
Aprófalvak (201–500 fő)	841	30,59	1.778	37,45	352	17,4	783	26,71
Kisfalvak (501–2.000 fő)	1.525	55,47	2.057	43,32	1.018	50,4	1.870	63,80
Középfalvak (2.001–5.000 fő)	193	7,02	243	5,12	493	24,4	168	5,73
Nagyfalvak (5.001–10.000 fő)	10	0,36	19	0,40	106	5,3	6	0,20
Óriásfalvak (10.000-nél több)	1	0,04	–	–	23	1,1	1	0,03

Mind a négy nagytájon a kisfalvak (501–2.000 fő) kategóriájába tartozott a legtöbb település: miközben az Alföldön ilyen volt minden második falu, addig a Felföldön a falvaknak 43,3%-a, a Dunántúlon az 55,5%-a, Erdélyben pedig csaknem 64%-a. Míg az Alföldön a középfalvak (2.001–5.000 fő) csoportja alkotta a második legnépesebb tömböt, addig a másik három nagytájon az aprófalvak (201–500 fő) csoportja állt a képzeletbeli dobogó második helyén. Hasonló

3. táblázat: Az egyes falukategóriákba tartozó települések száma és megyén belüli aránya (%) 1891-ben

Megye	Települések	Törpefalvak (1–200)	Aprófalvak (201–500)	Kisfalvak (501–2.000)	Középfalvak (2.001–5.000)	Nagyfalvak (5.001–10.000)	Óriásfalvak (<10.000 fő)
Arad	száma	4	58	105	42	7	–
	aránya	1,9	26,9	48,6	19,4	3,2	–
Bács-Bodrog	száma	–	–	17	69	32	3
	aránya	–	–	14,0	57,0	26,4	2,5
Békés	száma	–	–	1	11	8	4
	aránya	–	–	4,2	45,8	33,3	16,7
Bihar	száma	13	168	264	35	5	–
	aránya	2,7	34,6	54,4	7,2	1,0	–
Csanád	száma	–	1	9	13	3	1
	aránya	–	3,7	33,3	48,1	11,1	3,7
Csongrád	száma	–	1	2	5	4	2
	aránya	–	7,1	14,3	35,7	28,6	14,3
Hajdú	száma	–	–	3	8	5	1
	aránya	–	–	17,6	47,1	29,4	5,9
Jász-Nagykun-Szolnok	száma	–	–	9	25	7	6
	aránya	–	–	19,1	53,2	14,9	12,8
Pest-Pilis-Solt-Kiskun	száma	–	5	91	89	13	5
	aránya	–	2,5	44,8	43,8	6,4	2,5
Szabolcs	száma	–	13	85	29	4	–
	aránya	–	9,9	64,9	22,1	3,1	–
Szatmár	száma	5	81	201	15	–	–
	aránya	1,7	26,8	66,6	5,0	–	–
Temes	száma	3	17	138	57	5	–
	aránya	1,4	7,7	62,7	25,9	2,3	–
Torontál	száma	1	8	93	95	13	–
	aránya	0,5	3,8	44,3	45,2	6,2	–

Az Alföld megyéiben az egyes falukategóriák átlagos népessége elsősorban a nagy- és óriásfalvak körében mutat számottevő szóródást (1. diagram).



A 200 fő lélekszám alatti törpefalvak az alföldi megyéknek csak kevesebb mint felén (Arad, Bihar, Szatmár, Temes, Torontál) fordultak elő. Összesen 26 ilyen település volt e nagytájon.

Míg e településkategóriában országos viszonylatban a csekély népesség dacára a falvak mintegy 64%-án megtalálta a számítását a kocsmáros, az Alföldön csak minden negyedik faluban fordult elő. Három-három településen (11,5%) működött italmérő, vízi-, száraz- vagy szélmalom, valamint kovács. Az utóbbi jelenléte is jelentősen alulmúlta e kategória 62,7%-os országos átlagát. A legkisebb alföldi falvak közül kettőben cipész, valamint egy-egy településen férfiszabó és asztalos várta a nyilvánvalóan máshonnan is hozzájuk forduló megrendelőket.

Bács-Bodrog, Békés, Hajdú, Jász-Nagykun-Szolnok kivételével a többi alföldi megyében található 200–500 közötti lélekszámú aprófalvak, még ha különböző mértékben is: a 352 település közel fele Biharban, csaknem egynegyede Szatmárban,

egyhatoda pedig Arad megyében feküdt. E települések négyötödében élt kocsmáros, s minden negyedikben kovács. Négy aprófaluból egyben működött vízi-, száraz- vagy szélmalom. Egynolcadában cipész, s minden tizedikben bognár is űzte iparát. 30-30 településen csizmadia és ács, 25-ben mészáros, 20-ban asztalos, 15-ben kőműves is megtalálható volt. Rajtuk kívül szórványosan előfordult még férfisزابó, kádár, italmérő, borbély-fodrász, szűcs, tímár, kereskedelmi- és műkertész, szűrszabó, vendéglős, fazekas, takács, kőfaragó, lakatos, pálinkamérő, szobafestő, üveges és hentes is. Egy-egy településen gépkovács, pék, női szabó, bádogos, kályhás, nyerges, szikvizes, mézeskalácsos, ecetfőző és ványoló is dolgozott.

Az Alföld településeinek a felét az 500 fő feletti és 2.000 fő alatti lakossal rendelkező kistalvak alkották. Ezek több mint egynegyede Biharban, csaknem egyötödük Szatmárban terült el. Az 1.018 kistalu háromnegyedében volt kovácsműhely, s minden másodikban megélhetésre talált a kocsmáros, a cipész és a bognár is. Mintegy kétötödében működött természet erejével meghajtott malom, valamint mészárszék és asztalosműhely. A települések több mint egyharmadában csizmadia és ács, mintegy 30%-án férfisزابó, s egyötödében kőműves és borbély-fodrász is űzte az iparát. Nagyjából minden tizedik kistaluban élt kádár, takács és szűcs is. Míg az alföldi törpefalvakban nyolc, az aprófalvakban mintegy ötven ipar művelője volt megtalálható, a kistalvakban a százat is meghaladta az előforduló mesterségek száma. Mintegy 60 településen vendéglős, több mint 50 kistaluban italmérő, szíjgyártó, kötélgyártó, lakatos és hentes is megélhetésre talált. Az eddig említettek mellett többek között pék, gép- és múlakatos, fazekas, gépész, kereskedelmi és műkertész, bádogos, tímár, szűrszabó és gubás, kőfaragó, építőmester is színesítette a szakemberek választékát.

Az 1890-es évek elején 2.000 és 5.000 lakos közötti népessége alapján 493 települést lehetett a középfalu kategóriájába sorolni. Ez a népességkoncentráció már több mint 130 féle mesterség jelenlétét tette lehetővé, amelyből 35 volt legalább a települések 10%-án jelen. A leggyakoribb szakma e szinten is a kovácsoké volt: a 98,6%-os aránya azt mutatja, hogy alig akadt olyan középfalu, ahol hiányzott a műhelye. Nem sokkal maradt el tőle a bognárok jelenléte (95,3%). A cipészek és az asztalosok tízből kilenc, a kocsmáros, a mészáros, a férfisزابó és a (vízi-, száraz- vagy szél-) molnár nyolc településen volt jelen. E kategória mintegy 70%-án megtalálhatók voltak az ácsok, a csizmadiák és a kőművesek, 64%-án a borbélyok, valamivel több mint a felén a szűcsök. A kádárok és a takácsok 46, a lakatosok és a kötélgyártók 38–39%-os jelenléttel rendelkeztek. 30% körül értéket tudott felmutatni a pék, a gőz- és múmolnár, a vendéglős, a szíjgyártó és a hentes mesterség. Minden negyedik faluban megtalálható volt a bádogos és a

kalapos, minden ötödikben a gép- és műlakatos. Az alföldi középfalvak 14,2%-a volt kéményseprő körzet székhelye. Tízegynéhány százalékos jelenléte volt a mézeskalácsos és viaszgyertyaöntőnek, a téglavető- és cserépegetőnek, a fazekasnak, a tímárnak, az üvegesnek és az órásnak, Érdemes még megemlíteni a női szabókat és a szobafestőket, akik 0,1%-kal maradtak el a 10%-os küszöbötől. Szórványosan előfordultak olyan, alapvetően a városokra jellemző mesterségek is, mint a kárpitos, könyvkötő, arany- és ezüstműves, fényképész, címfestő, aranyozó vagy bőröndös. Figyelemre méltó, hogy míg a legtöbb szakma jelenlétének alföldi aránya plusz-mínusz csupán csak néhány százalékkal tért el az országos átlagtól, a borbélymesterség 63,9%-os aránya kiugróan, 18,4%-kal volt magasabb az országos értéktől.

Szatmár kivételével mindegyik alföldi megyében akadt nagyfalvak közé sorolható település. Jóllehet, e kategória a korábbiakhoz képest különösen nagy (öt-ezer főt meghaladó, akár tízezres) népességkoncentrációt takar, azonban e szint 106 helységében összesen csak mintegy 120 féle mesterség fordult elő. Igaz, ebből lényegesen több, 56 olyan szakma volt, amelyik a nagyfalvak legalább 10%-án műhellyel rendelkezett. A legelterjedtebb mesterségek listája első 12 helyén ugyanazok a szakmák szerepelnek, mint a középfalvak esetében, bár nem pontosan ugyanabban a sorrendben. Mindegyik nagyfaluban működött legalább egy kovácműhely, s a bognár, az asztalos, a cipész, a férfiszabó, a kocsmáros és a mézszáros is csupán néhány településről hiányzott. 90%-ot meghaladó jelenléte volt továbbá a vízi-, száraz- vagy szélmolnároknak, a borbélyoknak és az ácsoknak. Tőlük csak 2–3%-kal maradtak el a kőművesek és a csizmadiák. A nagyfalvak négyötödén tevékenykedett szűcs és pék, legalább háromnegyedén pedig kötélgyártó, kádár és lakatos is. Tízből hét településen megtalálható volt a kalapos, a vendéglős és a takács. Hatvan százalékot meghaladó jelenléttel bírt a szijgyártó, a hentes, a bádogos mesterség. Legalább minden második nagyfaluban élt kéményseprő, valamint gép- és műlakatos. A települések kétötödén szűrszabó és gubás, legalább 30%-án pedig esztergályos, mézeskalácsos és viaszgyertyaöntő, órás, női szabó, üveges, tímár, kelme- és ruhafestő, téglavető és szikvizés is űzte iparát. Nem sokkal maradtak el tőlük a szobafestők és fazekasok. Minden negyedik nagyfaluban volt építőmester és szítás is. A nyerges, a cukrász, a gépész, a fésűs, a gépkovács, a könyvkötő, a kereskedelmi és műkertész, a szappanos és gyertyamártó, a kárpitos jelentősen, az italmérő, a késes és a kékfestő mesterség csekély mértékben haladta meg a településeken való 10%-os jelenlétet. A nagyfalvak csoportjában az országos átlagot 9%-kal haladta meg a borbélyok alföldi 93,4%-os jelenléte. A legtöbb mesterség esetében az országostól való eltérés plusz-mínusz

1–2% volt, ez a gép- és műlakatosok esetében +7,4%, a kötélgyártóknál +6,2%, a szíjgyártóknál +5,5%, a szűcsöknél +4,5%, a szűrszabóknál és gubásoknál +4,4%, míg a szappanosoknál és gyertyamártóknál –5,2%, a pálinkamérőknél –5%, a könyvnyomdákánál –4,7, a könyvkötőknél –4,3% volt a különbség.

Tízezer lakosnál népesebb óriásfalvokról csak Bács-Bodrog, Békés, Csanád, Csongrád, Hajdú, Jász-Nagykun-Szolnok, Pest-Pilis-Solt-Kiskun esetében beszélhetünk. E hét megyében összesen 23 ilyen település akadt. Ezekben mintegy 130 féle mesterség fordult elő, amelyek közül 75 haladta meg a 10%-os jelenléti küszöböt. Mindegyik óriásfaluban volt kovács, ács, asztalos, kőműves, bográn, cipész, csizmadia, férfiszabó, szűcs, kalapos, borbély-fodrász, mészáros, kocsmáros, vendéglős, vízi-, száraz- vagy szélmolnár. Csupán e csoport egyetlen településéről hiányzott a lakatos, a hentes, a kötélgyártó és a szíjgyártó. Tízből kilenc nagyfaluban jelen volt a pék, a kádár és a kéményseprő, tízből nyolcban a bádógos és az órás. A települések kétharmadán várta a megrendelőit, illetve a vásárlóit a mézeskalácsos és viaszgyertyaöntő, a szobafestő, az építőmester, a takács, a gép- és műlakatos, valamint a szűrszabó és a gubás, a háromötödén pedig a női szabó, a szítás, a cukrász és a gépész. Legalább minden második nagyfaluban működött szikvizés, kereskedelmi és műkertész, nyerges, valamint szappanos és gyertyamártó. A 10%-os küszöböt meghaladó további, mintegy három tucatnyi mesterség közül mindenképpen szükséges megemlíteni azokat, amelyek alapvetően a városokra jellemző igények helyi megjelenését jelzik: könyvkötő, kárpitos, kávéház tulajdonos (45,5-45,5%), arany és ezüstműves (40,9%), fényképész (27,3%), temetkezési vállalkozó (22,7%), kőfaragó, ékszerész, esernyő- és napernyő készítő (13,6-13,6%). Az országos átlagnál 8-8%-kal volt magasabb az ácsok és csizmadiaák, 71%-kal a gépészek, 4,2-4,2%-kal a takácsok, gép- és műlakatosok, szűrszabók és gubások, 4-4%-kal az asztalosok, kőművesek, szűcsök, kalaposok és vendéglősök alföldi jelenléte. Az országos mutatónál lényegesen gyengébb volt a fényképészek (–8,7%), a könyvnyomdák (–7,1%) és a kőfaragók aránya e nagytáj óriásfalvaiban.

A kapott képet érdemes összevetni a nagytáj funkcionális városállományán meglévő kézműves mesterségekkel (3. táblázat). Figyelemre méltó, hogy néhány szakma esetében az óriásfalvakban nagyobb mértékű, akár a 100%-os is volt az adott foglalkozás jelenléti aránya, mint a 67 alföldi városban. Ez összefüggésben áll azzal, hogy az utóbbiak közül 23 kisvárosnak minősült, melyek átlagos népessége a 7.000 főt sem érte el, miközben az óriásfalvak lakóinak átlagos lélekszáma csaknem tizenháromezer (egészen pontosan: 12.998,9) fő volt.

Ahhoz, hogy azt mondhassuk egy mesterségre, hogy megléte jellemző volt egy adott településtípus életvilágára, jelen kellett lennie az adott szint településeinek legalább kétharmad részén. Így a törpefalvakkal és az aprófalvakkal kapcsolatban csupán csak annyit jegyezhetünk meg, hogy melyek voltak a legnagyobb arányban előforduló szakmák (kocsmáros, kovács, vízi-, száraz- vagy szélmolnár), a faluszint jellegzetes mesterségeiről nem beszélhetünk, mivel csak a kislefalu szintjén jelent meg az első olyan foglalkozás, amely elérte az említett küszöbértéket. Sőt, nemcsak elérte, jelentősen meg is haladta, mivel a kislefalu 76,5%-án működött kovácsműhely. A középfalvakban további tíz mesterséggel (kocsmáros, mészáros, vízi-, száraz- vagy szélmolnár, cipész, csizmadia, férfiszabó, ács, asztalos, kőműves, bognár) egészült ki e településszintre jellemző foglalkozások köre. A nagyfalvakban újabb 11 mesterség művelőivel (vendéglős, pék, hentes, szűcs, kalapos, borbély-fodrász, takács, szíjgyártó, kötélgyártó, kádár, lakatos) megduplázódott az igénybe vehető kézműves foglalkozások száma. Ezeket túlmenően további nyolc szakma (mézeskalácsos-viaszgyertyaöntő, építőmester, bádogos, kéményseprő, szobafestő, szűrszabó-gubás, női szabó, gép- és mülakatos, órás), vagyis összesen 30 féle mesterség állt az óriásfalvak lakói rendelkezésére. Míg az alsóbb szinteken az alapvető élelmiszeripari, ruházati és építőipari szakmák művelői számíthattak megrendelőkre, fogyasztókra, e szinten az órással és a gép- és mülakattal már a mezőgazdasághoz kapcsolódó szükségleteken túlmutató igények kielégítésére szolgáló iparok is megjelentek, s amint azt a 3. táblázat mutatja, a további 14, az alföldi városokra jellemző mesterség tekintetében, ha alatta maradtak is a kétharmados küszöbértéknek, azok már az óriásfalvakban is igen nagy arányban fordultak elő.

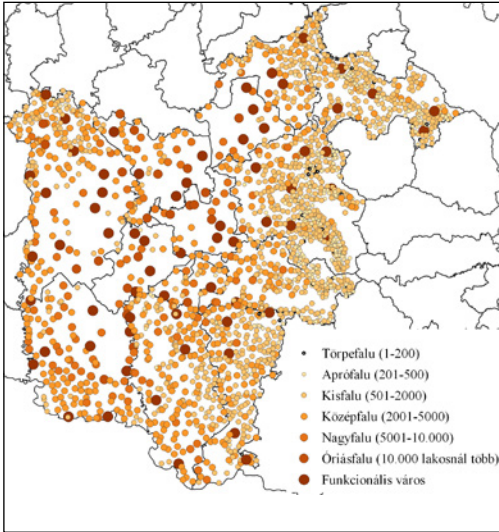
3. táblázat: Az egyes településszintekre jellemző mesterségek (tónussal kiemelve) jelenléti aránya 1892-ben

	Mesterség	Törpefalu (1–200 fő)	Aprófalu (201–500 fő)	Kisfalu (501–2.000 fő)	Középfalu (2.001–5.000 fő)	Nagyfalu (5.001–10.000 fő)	Óriásfalu (10.000 fő-nél több)	Város
1.	Kovács	11,5%	26,4%	76,5%	98,6%	100,0%	100,0%	100,0%
2.	Kocsmáros	26,9%	41,5%	53,0%	81,3%	97,2%	100,0%	100,0%
3.	Vízi-, száraz-, szélmolnár	11,5%	19,6%	42,2%	80,1%	94,3%	100,0%	95,5%
4.	Cipész	7,7%	12,8%	51,9%	89,7%	98,1%	100,0%	100,0%
5.	Asztalos	3,8%	5,7%	39,6%	89,5%	99,1%	100,0%	100,0%
6.	Férfiszabó	3,8%	2,6%	29,1%	79,1%	98,1%	100,0%	100,0%
7.	Bognár	–	9,9%	50,5%	95,3%	99,1%	100,0%	100,0%
8.	Mészáros	–	7,1%	40,8%	80,9%	96,2%	100,0%	100,0%
9.	Ács	–	8,5%	34,5%	72,6%	91,5%	100,0%	100,0%
10.	Csizmadia	–	8,5%	34,7%	70,0%	87,7%	100,0%	95,5%
11.	Kőműves	–	4,3%	23,0%	68,0%	88,7%	100,0%	97,0%
12.	Borbély-fodrász	–	2,3%	19,2%	63,9%	93,4%	100,0%	98,5%
13.	Szűcs	–	2,0%	10,2%	52,1%	81,1%	100,0%	98,5%
14.	Kalapos	–	–	1,7%	24,9%	73,6%	100,0%	92,5%
15.	Vendéglős, szállodás	–	1,1%	6,3%	30,8%	70,8%	100,0%	98,5%
16.	Pék	–	0,3%	4,6%	32,9%	80,2%	90,9%	100,0%
17.	Hentes	–	0,6%	5,0%	28,4%	67,9%	95,5%	100,0%
18.	Kádár	–	2,6%	12,4%	46,2%	77,4%	90,9%	97,0%
19.	Kötélgyártó	–	–	5,1%	38,5%	79,2%	95,5%	95,5%
20.	Lakatos	–	0,6%	5,0%	38,7%	77,4%	95,5%	95,5%
21.	Szíjgyártó	–	–	5,2%	28,4%	67,9%	95,5%	95,5%
22.	Takács	–	0,9%	11,4%	46,2%	68,9%	68,2%	73,1%
23.	Bádogos	–	0,3%	2,7%	26,2%	65,1%	81,8%	100,0%

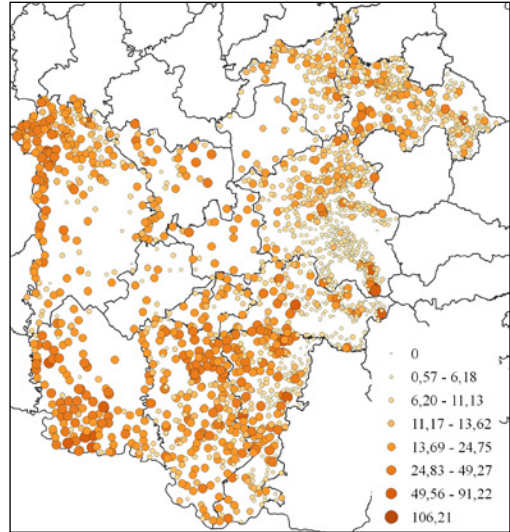
24.	Kéményseprő	–	–	1,5%	14,2%	55,7%	90,9%	100,0%
25.	Órás	–	0,0%	1,5%	10,1%	36,8%	77,3%	89,6%
26.	Szobafestő	–	0,6%	0,5%	9,9%	28,3%	68,2%	86,6%
27.	Gép- és műlakatos	–	0,6%	4,3%	20,1%	50,0%	68,2%	79,1%
28.	Mézeskalácsos, viaszgyertyaöntő	–	0,3%	0,8%	11,6%	37,7%	68,2%	79,1%
29.	Szűrszabó, gubás	–	1,4%	2,0%	12,2%	43,4%	68,2%	77,6%
30.	Építőmester, építési vállalkozó	–	–	2,0%	8,9%	26,4%	68,2%	77,6%
31.	Női szabó	–	0,3%	1,7%	9,9%	35,8%	63,6%	85,1%
32.	Könyvkötő	–	–	0,7%	4,7%	17,0%	45,5%	83,6%
33.	Cukrász	–	–	0,3%	4,3%	19,8%	59,1%	82,1%
34.	Szítás	–	–	0,5%	5,7%	24,5%	59,1%	79,1%
35.	Tímár	–	1,4%	2,5%	11,0%	33,0%	45,5%	79,1%
36.	Könyvnyomda	–	–	0,2%	1,2%	6,6%	40,9%	79,1%
37.	Szikvízgyártó	–	0,3%	0,6%	6,3%	30,2%	54,5%	76,1%
38.	Kelme- és ruhafestő	–	–	0,4%	8,7%	31,1%	40,9%	73,1%
39.	Kárpitos és díszítő	–	–	0,9%	4,7%	15,1%	45,5%	71,6%
40.	Fazekas	–	1,1%	3,2%	11,0%	27,4%	36,4%	71,6%
41.	Esztergályos	–	–	1,4%	12,8%	37,7%	31,8%	70,1%
42.	Fésűs	–	–	0,5%	7,9%	17,0%	31,8%	70,1%
43.	Arany-és ezüstműves	–	–	0,2%	2,4%	6,6%	40,9%	68,7%
44.	Rézműves	–	–	0,7%	2,2%	7,5%	18,2%	68,7%

Az eddigiek során is már többször szó esett arról, hogy a települések népességkoncentrációja, illetve az ott jelenlévő mesterségek száma és aránya között van összefüggés. Éppen ezért indokolt összevetni, hogy mennyire mutat hasonlóságot az alföldi városok és faluszintek térbeli eloszlását (2. térkép), illetve a települések ezer lakosra eső önálló mesterek arányát megjelenítő térkép (3. térkép).

2. térkép: Az alföldi falvak és a funkcionális városok



3. térkép: Az ezer lakosra eső önálló mesterek aránya



Olybá tűnik, bár kétségtelenül van szerepe településméretnek abban, hogy milyen mértékben vannak jelen a különféle mesterségek művelői, de ez korántsem érvényesül mechanikusan: a kisfalvak szintjétől kezdve ebben már más tényezők is hatnak. Sokatmondó, hogy az iparosokkal legjobban ellátott száz falu közül háromnak a népessége nem éri el az 500 főt sem, harmincnak a lélekszáma 501 és 2.000 fő közötti, s 56 településsel az élboly legnépesebb csoportját a középfalvak (2.001–5.000 fő) kategóriája képezi. A nagyfalvak közül tíz, a tízezernél népesebb óriásfalvak csoportjából csupán egy, a 23.521 lélekszámú Újpest került be az első százba, s e jelentős népességkoncentráció csak a rangsor 28. helyére volt elég. Egyértelmű tehát, hogy más tényezők is befolyásolják a településeken jelenlévő iparosok számát és arányát.

Ez lehet akár valamilyen helyi adottság, mint például a Bihar megyében a Fekete-Kőrös völgyében a kiváló agyag. Ennek köszönhetően 1892-ben a 499 lakosú Lehecsényben az 53 önálló mesterből 48 fazekas volt. A települést ekkor már hosszú ideje a vörösgyag megmunkálásának központjaként ismerték, 1851-ben Fényes Elek azt jegyezte fel róla, hogy 420 óhitű lakosa közül 42 fazekas (*Fényes* 1851, II, 17). Hasonló okok miatt működött az ugyancsak a Fekete-Kőrös völgyében fekvő 526 lakosú Vaskohszelesten 44 önálló fazekasmester – rajtuk kívül egy kocsmáros tartozott még az önálló iparúzők közé (*Fényes* 1851, IV, 85).

A helyi ásványvízforrások jótékony hatásának, illetve gyógyfürdőjének köszönhetően a 19. század végére Buziásfürdő Magyarország elsőrangú és

külhonban is ismert fürdőhelyei közé emelkedett. A „Bánság gyöngyeként” is emlegetett település az 1850-es években indult számottevő fejlődésnek, fürdők, gyógytermek, szállók és villák épültek (Kósa 1999). Idegenforgalma jóvoltából a mindössze 2.626 lélekszámú faluban 42 különböző kézműves mesterség 133 önálló mestere talált megélhetésre 1892-ben.

A szokásos falusi gyakorlatot lényegesen meghaladó iparosok iránti igény hátterében állhat olyan örökség is, amely a település korábbi kiemelt helyzetében gyökerezik, s a speciálisabb termékek iránti vásárlóerőt egyrészt a hajdani mentalitás továbbélése, másrészt a szükséges mértékű gazdasági potenciál megmaradása magyarázhatja. Úgy vélem, ez érhető tetten például a Temes megyei Csák esetében. A település a 18. század 20-as éveitől az 1770-es évek végéig katonai, majd kamarai igazgatás alatt állt, a Bánát egyik kerületének székhelye volt, s 1726-tól az 1880-as évek végéig helyőrségnek is hely adott (Kakucs 2016, 212). A Temesvárról Versec felé vezető út mentén fekvő település már a 18. században is fontos vásáros hely volt, 1823-ban mezővárosi rangra emelkedett. A vasútépítéssel párhuzamosan a 19. század második felében országos vásárai egyre inkább az állatvásárok tartására szakosodtak, s nevezetesek voltak jelentős marhavásárai. Az 1870-es években a városok megrostálásakor elvesztette korábbi jogállását, ráadásul 1889-ben megszüntették – a helyi polgárságot jelentős bevételi forrástól megfosztva – a helyőrséget is. Ennek dacára 1892-ben még a funkcionális városok egy részét is megszégyenítő módon 52 féle (!) mesterség 265 önálló mestere – köztük öt aranyműves műhely! – állt a helység 4.494 főnyi lakosa rendelkezésére.

Etnokulturális tényezők is befolyásolják a mesterekkel való ellátottságot. Ha például egy településen számottevő a németajkúak aránya, számolni kell az ún. *törzsöröklési jog* érvényesülésével. Azzal, hogy a tulajdonos halála után a földbirtok egy örökösre száll át, a többi örökös legfeljebb csak bizonyos végkielégítést kap (Mattyasovszky 1904). Ha több fiú volt a családban, akkor egy vitte tovább a föld művelését, a többiek pedig rendszerint iparosok lettek. A jelenségek megértéshez ezért hasznosak a településtörténeti ismeretek. Például az, hogy a két és félezer lélekszámú Pest-Pilis-Solt-Kiskun megyei Aszódon 40 féle mesterség 140 önálló mestere működött, kevésbé meglepő, ha tudjuk a következőket. A település a török hódoltság idején ugyan elnéptelenedett, ám a 18. században újra betelepítették. Badenből és Württembergből német iparosok, Cseh- és Morvaországból zsidók, a Felföldről evangélikus parasztok költöztek be. 1727 óta fejt ki oktató-nevelő munkáját a helyi, de a tágabb környékre is kisugárzó hatású evangélikus gimnázium. A falu és környéke hozományként került a Podmaniczky család birtokába, akik „Galgamente fővárosát” tették meg a környéken lévő birtokaik központjának, amely 1761-ban mezővárosi rangra emelkedett. A 19. század második felében Aszód a környék ipari központja lett, a kiegyezés után több nagyüzem

(téglaagyár, nyomda, kocsigyártó műhely) sőt, a Monarchia harmadik legnagyobb repülőgyára, a Lloyd is itt működött (Borovszky 1910, 37).

A 2.969 lakosú Bács-Bodrog megyei Bulkeszi esetében is hasonló okokra vezethető vissza a sokféle és nagyarányú iparos jelenlét: 1892-ben 23 féle mesterség 238 mestere űzte a faluban az iparát. Az elnéptelenedett településre 1786-ban 1.100, zömében német evangélikust telepítettek be (Borovszky 1909, 66–67). Bő száz év múltán is a németajkúak és evangélikusok alkották a helyi népesség túlnyomó többségét. Még ha ez érthetővé is teszi az iparosok átlagon felüli jelenlétét, arra ez a körülmény nem ad magyarázatot, hogy mi adott alapot a helyi 57 kőműves mester (52,1 fő/műhely), 24 ácsmester (123,7 fő/műhely), 13 cipész-mester (228,4 fő/műhely) és 11 kötélgyártó mester (269,9 fő/műhely) megélhetésére? Nyilvánvaló, az alig háromezer lélekszámú falu nem biztosít elég megrendelést a számukra. Mesterségek ilyen kiugróan magas helyi jelenléte az ország más pontjain is előfordult. Néhány példa a csizmadia mesterség köréből: A 672 lakosú Sopron megyei Nemeskéren 46 önálló csizmadia élt, vagyis 14,6 fő jutott egy műhelyre. A Liptó megyei Szentmiklóshusták 316 lakosából 19-en voltak csizmadiamesterek (16,6 fő/műhely). Az Abaúj-Torna megyei Jászó 1.387 fő népességéből 78, a szintén abaúji Szepsi 1.765 polgárából 89 volt önálló csizmadia, vagyis 17,8 fő, illetve 21,8 fő jutott egy mesterre. Szentgrót polgárvárosban az 1.164 lakosra 59 önálló csizmadia (19,7 fő/műhely) jutott, a mindössze 242 lélekszámú Gömörrepáson pedig nyolc csizmakészítő mester dolgozott (30,3 fő/műhely) (Szulovszky 2021b, 725).

Természetesen az Alföldről is lehetne sorolni további példákat. Egy a sok közül: a 379 lakosú Bihar megyei Barest/Kőrösbarafalva: 1892-ben 11 féle mesterség 28 önálló iparüzőjét sorolta fel a Jekelfalussy-féle címtár. Közöttük 11 szűcs és 4 kovácmester volt. Mint azt a 3. táblázatban láthattuk, az aprófalvak csoportjában jó esetben négy közül egy településen akadt egy kovácműhely, itt meg rögtön négy is működött. Ez kevésbé meglepő, ha ismerjük a vonatkozó, 1901-ben megjelent Borovszky-kötet ezen adatát: a falu „*lakosai híres kovácsok voltak és még a múlt század első felében is ők látták el egész Bihar vármegyét vaseszközökkel. Ezt az iparágat különben a lakosság jó része még ma is háziiparszerűleg űzi.*” (Borovszky 1901, 45). Tehát a négy kovácmester mellett alkalmi jelleggel még jónéhányan foglalkoztak vasveréssel. Mélységesen hallgat azonban az idézett, valamint az eddig általam átnézett többi forrásmű is arról, hogy vajon mi lehet az oka annak, hogy e kis faluban 11 szűcs dolgozott, vagyis egy műhelyre 34,4 lakos jutott?

A 3.091 lakosú Temeshidegkúton vajon hogyan talált megélhetést 25 takács (123,6 fő/műhely) és 21 kőműves mester (147,2 fő/műhely)? S az 592 lelket számoló Pest megyei Albertfalván 37 asztalos (16 fő/műhely) és 11 esztergályosmester (53,8 fő/műhely)? A 3.089 lakosú Bács-Bodrog megyei Dunabökényben 27

kőműves (114,4 fő/műhely), 20 bognár (154,4 fő/műhely), 16 takács (193,1 fő/műhely), 15 asztalos (205,9 fő/műhely) és 9 ácsmester (349,9 fő/műhely)?

Még folytathatnánk a települések és mesterségek megnevezését hasonlóan kiugróan magas arányszámokkal, amelyekre a település határain túlnyúló vonzáskörzet tételezése sem nyújt kielégítő magyarázatot.

Tehát vannak még kérdéseink – remélhetően további kutatásokkal előbb vagy utóbb sikerül megnyugtató válaszokat is találni majd rájuk.

Irodalom

BELUSZKY P. (1973): Adalékok a magyar településhierarchia változásaihoz 1900–1970. Földrajzi Értesítő 22. 121–142.

BOROVSKY S. (szerk.) (1901): Bihar vármegye és Nagyvárad. Magyarország vármegyéi és városai. Budapest.

BOROVSKY S. (szerk.) (1909): Bács-Bodrog vármegye I-II. Magyarország vármegyéi és városai. Budapest.

BOROVSKY S. (szerk.) (1910): Pest-Pilis-Solt-Kiskun vármegye I-II. Magyarország vármegyéi és városai. Budapest.

CSATÓ T. (é. n.): A belkereskedelem Magyarországon a 19–20. században. Budapest, Aula.

FÉNYES E. (1851): Magyarország geographiai szótára I-IV. Pest.

JEKELFALUSSY J. (szerk.) (1892): Magyarország iparosainak és kereskedőinek cím- és lakjegyzéke. Budapest, Pesti Könyvnyomda Rt.

KAKUCS L. (2016): Céhek, manufaktúrák és gyárak a Bánságban 1716 és 1918 között. Bukarest, Kriterion Könyvkiadó.

KÓSA L. (1999): Fürdőélet a Monarchiában. Budapest, Holnap Kiadó.

MATTYASOVSKY M. (1904): Törzsöröklési jog és törzsöröklési szokás. Budapest.

SZULOVSKY J. (2000): A társadalom realizált igényvilága a 19. század utolsó harmadában Magyarországon. Térképlapok egy kutatásból. In: Cseri M. – Kósa L. – T. Bereczki I. (szerk.): Paraszti múlt és jelen az ezredfordulón. Szentendre, Magyar Néprajzi Társaság. 585–618.

SZULOVSKY J. (2001): A borbély- és fodrázmesterség iránti igény területi eltérései. Magyarország és Horvát-Szlavónország a 19. század utolsó harmadában. In: Bali J. – Jávorka K. (szerk.): Merítés. Néprajzi tanulmányok Szilágyi Miklós tiszteletére. Budapest: MTA Néprajzi Kutatóintézet – ELTE BTK Néprajzi Intézet. 337–358.

SZULOVSKY J. (2016): A magyarországi városállomány 1892-ben. Történeti Földrajzi Közlemények IV. 3–4. 75–86.

SZULOVSKY J. (2017): Iparosok és kereskedők Csongrád megyében 1892-ben. In: Fodor P. – Gyöngyössi O. (szerk.): Sodrásban. Tanulmányok dr. Szűcs Judit köszöntésére. Csongrád, Csongrádi Információs Központ – Csemegi Károly Könyvtár és Tari László Múzeum. 251–262.

SZULOVSKY J. (2019): Iparosok a Felföldön (1857–1910). In: Tamás E. – Kókai S. (szerk.): Kárpát-Pannon térség: tájak, népek, tevékenységek. Tanulmányok Frisnyák Sándor professzor 85. születésnapjára. Sárospataki konferenciasorozat 1. Nyíregyháza – Sárospatak. 341–354.

SZULOVSKY J. (2021a): A magyarországi városok életvilága a foglalkozások tükrében 1892-ben. Századok, 155. évf. 2. 317–352.

SZULOVSKY J. (2021b): A csizmadiamesterség térbeli elterjedtsége és társadalmi beágyazottsága Magyarországon a 19. század végén. Ethnographia, 132. évf. 4. 708–733.

**A Jász-Nagykun-Szolnok Megyei
Múzeumok Közleményei 62.**

