



AKADÉMIAI KIADÓ

# Római kori fibulák az Aquincum/Budapest-Graphisoft Park területén végzett feltárások anyagából

Archaeologiai Értesítő

147 (2022) 1, 155–186

DOI:

10.1556/0208.2022.00033

© 2022 A szerző

SÁRÓ Csilla\* 

ELTE Eötvös Loránd Tudományegyetem, ELKH-ELTE Interdiszciplináris Régészettudományi Kutatócsoport, 1088 Budapest, Múzeum krt. 4/B, Magyarország

Kézirat beérkezett: 2022. június 25. • Kézirat elfogadva: 2022. augusztus 19.

KÖZLEMÉNY



## ABSZTRAKT

A tanulmány célja, hogy az aquincumi polgárvárosi keleti temető területén előkerült római kori fibulákat bemutassa. A fibulák tipológiai-kronológiai szempontú elemzése mellett a tanulmány igyekszik részletesen foglalkozni a viseleti szokásokra vonatkozó kérdésekkel is.

## KULCSSZAVAK

Aquincum, polgárvárosi keleti temető, római kori fibulák, csontfibula, viseleti szokások

## ABSTRACT

The aim of this paper is the presentation of the fibulae unearthed at the eastern cemetery of the civil town in Aquincum. The fibulae are analyzed with respect to typology, chronology, and their wearers.

## KEYWORDS

Aquincum, eastern cemetery of the civil town, roman fibulae, bone fibula, wearing habits

## 1. BEVEZETÉS

Az aquincumi polgárváros keleti temetőjének területén 1998-tól fogva folytak régészeti munkák a Graphisoft Park fejlesztési projektnek köszönhetően.<sup>1</sup> Bár az egykori budapesti Gázgyár területére eső temető kutatása már a 20. század elején megkezdődött, de a temető mérete, kiterjedése és jelentősége a Graphisoft Park építéséhez köthető feltárások során mutatkozott meg igazán. A 2005-től megkezdett nagyobb léptékű munkálatok eredményeképpen több mint 1500 római kori, Kr. u. 1–5. századra keltezett sírt tártak fel. Rítusuk tekintetében nagy változatosság figyelhető meg, a halottak jelentős részét elhamvasztották és a hamvakat elföldelték, másokat textilbe csavarva, vagy fakoporsóba helyezve temettek el, ritkábban pedig az elhunytat kőből/téglából épített sírokba, illetve néhány esetben kő szarkofágban helyezték örök nyugalomra.<sup>2</sup>

\*Levelező szerző.

E-mail: sarocsilla@gmail.com

<sup>1</sup>Szeretném megköszönni dr. Lassányi Gábornak (MNM Nemzeti Régészeti Intézet), hogy az Aquincum/Budapest-Graphisoft Park területén folytatott ásatásainak fibulaanyagára felhívta a figyelmemet, a feldolgozási munkát támogatta, segítette és a tárgyak publikálásához hozzájárult. Köszönöm továbbá a fibulák kontextusával, előkerülési körülményeivel kapcsolatos adatok összegyűjtésében nyújtott segítségét.

<sup>2</sup>Lassányi (2017) 78; Sáró és Lassányi (2019) 151–152. Az Aquincum-Graphisoft Park területén végzett feltárásokhoz kapcsolódó további irodalom: Zsidi (1997, 1999); Bugán (2000); Zsidi (2001); Zsidi és Reményi (2003); Lassányi (2005, 2006, 2007, 2008); Gabler et al. (2009); Lassányi (2010); Vámos és Lassányi (2010); Lassányi (2011); Lassányi és Vámos (2011); Lassányi és Vass (2015); Lassányi (2016); Lassányi és Szeredi (2017).

A cikk témáját képező 29 fibula, illetve fibulatöredék a 2006–2007. és 2009–2010. évek ásatási munkálatai folyamán került elő. A tárgyak egy részét (22 db) a területen feltárt temetkezésekben találták, míg további darabok (7 db) egyéb régészeti kontextusokhoz köthetők.<sup>3</sup>

A temetkezések rítusát vizsgálva megállapítható, hogy fibula hamvasztásos és csontvázas sírokból egyaránt előkerült (1. táblázat). A temetkezések legnagyobb része (8 sír) szórthamvas (251., 255., 381., 435., 453., 615., 784., 1342. sír), míg öt esetben egyszerű földsírba temették a halottat (483., 496., 558., 795., 1036. sír), melyek közül a 795. sír kettős temetés. Ezeknél a földsíroknál nem volt megfigyelhető koporsóra utaló famaradvány, vagy egyértelműen koporsószegeként azonosítható töredék. Az elhunytakat háton fekvő, nyújtott testhelyzetben helyezték a sírba, karjuk vagy a test mellett feküdt (496., 558. sír), vagy a mellkason helyezkedett el összefonva (1036. sír). A 795. sír felnőttje ugyancsak háton fekvő, nyújtott pozícióban volt, bal karja kinyújtva nyugodott, míg jobb karjával a jobbán fekvő, oldalára fordított gyermeket ölelte át.

További földsírok esetében fakoporsó használata feltételezhető. Koporsóra utaló koporsószegek kerültek elő négy temetkezésből (590., 664., 1069., 1341. sír), de talán ide tartozhat a 429. sír is.<sup>4</sup> Valamennyi elhunyt egyedül, háton fekvő, nyújtott testhelyzetben feküdt. Az 590. sír elhunytjának jobb, a 664. sír halottjának bal keze feküdt a hason, másik karjuk pedig szorosan a test mellett helyezkedett el. Az 1069. és 1341. sír esetében az elhunytak mindkét keze összefonva nyugodott a hason. Az 1319. téglákkal kirakott sírt fadeszkákkal fedhették le, vagy az elhunytat koporsóba helyezték. A halott mindkét keze a medencetájékon helyezkedett el.

Az elhunytak neme és életkora az esetek többségében vizsgálható volt (13/20).<sup>5</sup> Bár a hét nő életkora változó, többségében fiatal felnőtt személyekről van szó (25–29, 25–34, 25–35, 25–39, 40–59, 25–59 év), de a három férfi között sem találni *Senilis* korcsoportú egyént (20–29, 25–29, 40–49 év). A három gyerek életkora bár bizonytalanabbul, de ugyancsak megadható (3–4, 7–9, 9–10 év).

A tanulmány következő részében a tárgyak formai rendszerezésére, a párhuzamok összegyűjtésére és az elterjedési kép vizsgálatára kerül sor a nemzetközi és hazai tipológiák figyelembevételével, melyet a tárgyak kronológiai

<sup>3</sup>A tárgyak kontextusával kapcsolatos, a szövegben és a katalógusban szereplő adatokat az ásatási dokumentáció alapján, dr. Lassányi Gábor segítségével adtam meg.

<sup>4</sup>A koporsó famaradványai egyik említett sír esetében sem maradtak meg. Erre az egyébként viszonylag ritkán dokumentálható jelenségre csupán néhány, a Graphisoft Park területén feltárt temetés esetében volt példa (dr. Lassányi Gábor szíves közlése), illetve ide vonatkozó példaként megemlíthető a pátyi temető 120a sírja is, melynél a sír hosszú oldalán sikerült megfogni famaradványokat: (Ottományi 2016, 13, 36, 15. tábla).

<sup>5</sup>Az embertani anyagot dr. Lassányi Gábor ásatásvezető régész kérésére Bernert Zsolt (vázás temetkezések, Magyar Természettudományi Múzeum, Embertani Tár) és Bózsing Éva (hamvasztásos temetkezések) határozták meg. A rendelkezésemre bocsátott információkat ezúton is köszönöm.

szempontú vizsgálata követ. Az elemzés a viselői körre vonatkozó információk összegyűjtésével és a következtetések levonásával zárul.

## 2. A RÓMAI KORI FIBULÁK TÍPUSAI

A katalógusba foglalt fibulák és fibulatöredékek jelentős része típusba sorolható és különféle formai jegyeik vizsgálata alapján pontosan meghatározható. A fibulák ív és lapfibulák csoportjára bonthatók és a részleteiket tekintve jól elemezhető darabok tíz típusa különíthető el, melyek a következők: noricum-pannoniai szárnyas fibula; noricum-pannoniai kétgombos fibula; egygombos, erős profilú fibula; pannoniai trombitafibula; térdfibula; rugósszerkezetű vas T-fibula; csuklósszerkezetű T-fibula; csokornyakkendő alakú fibula; emailos fibula; cikáda alakú fibula. Három töredék ugyanakkor a típus szerinti bontásban nem vizsgálható (Kat. 27–29, 4. kép 27–29). A kettő rugós tűszerkezet-töredék (Kat. 28–29) mellett egy ívfibula töredéke azonosítható, melyen egy kengyelt tagoló gomb is megfigyelhető (Kat. 27).

A vizsgált fibulák szinte mindegyike rézötvezetből készült. Egy ívfibula alapanyaga vas (Kat. 16), míg különlegesnek tekinthető a csokornyakkendő alakú fibulák (Kat. 24–25) anyaghasználata: mindkét fibula esetében egy vasból készült magot borítottak be rézötvezetből készített lemezzel. Megfigyelhető továbbá a vas kiegészítő jellegű használata is, a pannoniai trombitafibula (Kat. 10) és a csokornyakkendő alakú fibulák (Kat. 24–25) tűszerkezete egyaránt vasból készült. A fibulakészítésben speciálisnak számít a pannoniai trombitafibula alapanyaga, hiszen a tárgy fő részeit csontból alakították ki.

### 2.1. Noricum-pannoniai szárnyas fibulák

A késő La Tène eredetre visszavezethető noricum-pannoniai szárnyas fibulák<sup>6</sup> közé négy példány sorolható. A típus a mai napig alapvetően Jochen Garbsch 1965-ös tipológiája szerint rendszerezhető. A szerző a fibulák anyagát, méretét, szerkezeti elemeinek kialakítását és a tűtartók díszítéstípusait vette figyelembe, és ezek alapján a típust huszonegy altípusra osztotta fel (A238a–v).<sup>7</sup> Az északkelet-pannoniai térség fibulaanyagára vonatkozó kutatások alapján azonban úgy tűnik, hogy a Jochen Garbsch-féle rendszer bizonyos esetekben tovább finomítható.<sup>8</sup>

A vizsgált aquincumi darabok közül három fibula a Garbsch A238v altípusba tartozik (Kat. 1–3, 1. kép 1–3), besorolásuk azonban tovább pontosítható, hiszen a jelenleg

<sup>6</sup>A típus eredetéről lásd: Demetz (1999) 46–47.

<sup>7</sup>Garbsch (1965) 49–79.

<sup>8</sup>A kérdéssel Merczi Mónika (2017a) 148–152 a budaörsi telepről és temetőből előkerült fibulák kapcsán foglalkozott, míg jelen tanulmány szerzője MA szakdolgozatában (Sáró 2011, 18), doktori disszertációjában (Sáró 2020a, I, 31; II, 158–159) és egyes cikkeiben (Sáró 2021a, 158, 13. láb.; Sáró 2021b, 186; Sáró 2021c, 339, 12. láb.; Fig. 3) érintette a kérdést.



**1. táblázat.** A sírokból előkerült fibulák kontextusának adatai. A fibulapozíciók rövidítéseinek feloldása: 1: égett csontok és kerámiatöredékek között, 2: a sírgödörben, nem a hamvak között, 3: vállon, 4: mellkason, 5: kar mellett, 6: koponya fölött, 7: bokánál, 8: váll magasságában, 9: a sír betöltésében

**Table 1.** Context information of the fibulae from graves. The abbreviations of the fibulae's position are the following: 1. amongst the burnt bone and pottery fragments, 2: from the grave pit but not amongst the ashes, 3: on the shoulder, 4: on the chest, 5: next to the arm, 6: above the skull, 7: next to the ankle, 8: from the filling but near to the shoulder, 9: from the filling of the grave

Sír/Grave			Elhunyt/Deceased		Fibula	
Sírszám/ Number	Bolygatottság/ Disturbing	Rítus/Rite	Nem/Gender	Életkor (év)/ Age (years)	Típus/Type	Pozíció/ Position
251.	bolygatatlan/ undisturbed	szórthamvas/scattered ash cremation	/	/	1: Sáró (2020a)/4.4.1 (Kat./Cat. 1.)	1
251.	bolygatatlan/ undisturbed	szórthamvas/scattered ash cremation	/	/	1: Sáró (2020a)/4.4.1 (Kat./Cat. 2.)	1
255.	bolygatatlan/ undisturbed	szórthamvas/scattered ash cremation	/	/	meghatározhatatlan/ undefinable fragment (Kat./Cat. 28.)	9
381.	bolygatatlan/ undisturbed	szórthamvas/scattered ash cremation	/	/	8: Sáró (2020a)/16.1 (Kat./Cat. 21.)	9
429.	bolygatott/disturbed	földsí, koporsós (?)/ inhumation burial with coffin (?)	nő/woman	25–59	8: Sáró (2020a)/16.3 (Kat./Cat. 22.)	9
435.	bolygatatlan/ undisturbed	szórthamvas/scattered ash cremation	/	/	1/2 (?): (Kat./Cat. 6.)	2
453.	bolygatatlan/ undisturbed	szórthamvas/scattered ash cremation	nő/woman	felelőtt/adult	3: Sáró (2020a)/7.1.8 (Kat./Cat. 8.)	2
483.	bolygatatlan/ undisturbed	földsí/inhumation burial	gyerek/child	9–10 (?)	5: Sáró (2020a)/9.2 (Kat./Cat. 11.)	5
496.	bolygatatlan/ undisturbed	földsí/inhumation burial	gyerek/child	7–9 (?)	5: Sáró (2020a)/9.2 (Kat./Cat. 13.)	6
558.	bolygatott/disturbed	földsí/inhumation burial	nő/woman	40–59	1: Sáró (2020a)/4.6 (Kat./Cat. 4.)	9
590.	bolygatatlan/ undisturbed	földsí, koporsós/coffin burial	nő/woman	25–39	6: Merczi (2012)/16 (Kat./Cat. 16.)	7
615.	bolygatatlan/ undisturbed	szórthamvas/scattered ash cremation	/	felelőtt/adult	2: Garbsch A236f/A237c (Kat./Cat. 5.)	9
664.	bolygatatlan/ undisturbed	földsí, koporsós/coffin burial	nő/woman	25–34	3: Sáró (2020a)/7.1.7 (Kat./Cat. 7.)	3
664.	bolygatatlan/ undisturbed	földsí, koporsós/coffin burial	nő/woman	25–34	3: Sáró (2020a)/7.2.2 (Kat./Cat. 9.)	3
784.	bolygatatlan/ undisturbed	szórthamvas/scattered ash cremation	/	/	8: Sáró (2020a)/16.5 (Kat./Cat. 23.)	9
795.	részben bolygatott/ partly disturbed	földsí, kettős/inhumation burial, double	nő + gyerek/ woman + child	25–29+3–4	9: Sáró (2020a)/14.1 (Kat./Cat. 24.)	3
795.	részben bolygatott/ partly disturbed	földsí, kettős/inhumation burial, double	nő + gyerek/ woman + child	25–29+3–4	9: Sáró (2020a)/14.1 (Kat./Cat. 25.)	3
1036.	részben bolygatott/ partly disturbed	földsí/inhumation burial	férfi/man	40–49	5: Sáró (2020a)/9.5 (Kat./Cat. 14.)	4
1069.	bolygatatlan/ undisturbed	földsí, koporsós/coffin burial	férfi/man	20–29	7: Böhme 28g (Kat./Cat. 17.)	3

(folytatva)



## 1. táblázat. folytatása

Sír/Grave			Elhunyt/Deceased		Fibula	
Sírszám/ Number	Bolygatottság/ Disturbing	Rítus/Rite	Nem/Gender	Életkor (év)/ Age (years)	Típus/Type	Pozíció/ Position
1319.	bolygatatlan/ undisturbed	részleges téglasír, fakoporsós (?)/brick built burial with coffin (?)	férfi/man	25–29	7: Riha 6.4.2 (Kat./Cat. 20.)	8
1341.	bolygatatlan/ undisturbed	földsí, koporsós/coffin burial	nő/woman	25–35	5: Sáro (2020a)/9.6 (Kat./Cat. 15.)	7
1342.	bolygatatlan/ undisturbed	szórthamvas/scattered ash cremation	/	/	meghatározhatatlan/ undefinable fragment (Kat./Cat. 27.)	9

rendelkezésre álló adatok szerint az altípus a következő változatokra bontható tovább:<sup>9</sup>

1. Garbsch A238v1 = Merczi (2012)/10.2 = Merczi (2016a)/2.2 = Sáro (2020a)/4.4.1: egytagúak, a két szárny különálló, a szárny gombjai domborítottak, félgömb alakúak, a kengyelt osztó gomb a felső oldalra terjed ki, a tűtartó poncolt díszítésű.<sup>10</sup>
2. Garbsch A238v2 = Merczi (2016a)/2.3 = Sáro (2020a)/4.4.2: egytagúak, a két szárny különálló, a szárny gombjai hengeresek, a kengyelt osztó gomb a felső oldalra terjed ki, a tűtartó poncolt díszítésű.<sup>11</sup>
3. Garbsch A238v3 = Merczi (2016a)/2.4 = Sáro (2020a)/4.4.3: kéttagúak, a két szárny különálló, a szárny gombjai domborítottak, félgömb alakúak, a kengyelt osztó gomb a felső oldalra terjed ki, a tűtartó poncolt díszítésű.<sup>12</sup>
4. Garbsch A238v4 = Sáro (2020a)/4.4.4: kéttagúak, a szárny gyűrűszerű, a szárny gombjai hengeresek, a tűtartó poncolt díszítésű.<sup>13</sup>
5. Garbsch A238v5: kéttagúak, a szárny gyűrűszerű, a szárny gombjai hengeresek, a kengyelt osztó gomb szögletes, a tűtartó bélyegzett pontkör díszítésű.<sup>14</sup>

<sup>9</sup>Merczi Mónika a Merczi (2012)/10.2. = Merczi (2016a)/2.2. változatot nem feleltette meg egyértelműen a Garbsch A238v altípussal, viszont kiemelte hasonlóságát a Kovrig T. II. 11. fibulákkal. Felvetette, hogy csak azokat a fibulákat kell a Garbsch A238v altípussal azonosítani, amelyek kéttagúak, szárnyuk egybeöntött, tehát gyűrű alakú, tűtartójukat pedig csak cikcakk vonal vagy bélyegzett pontkörök díszítik (Merczi 2012, 490; Merczi 2016a, 445). Ugyanakkor Jochen Garbsch gyűjtésében is szerepeltek olyan darabok, amelyek az előbbi paramétereknek nem felelnek meg – például a nagyvenyimi fibulapár (Garbsch 1965, 75, 208, A238v/Nr. 19–20, Kat. 457.1 = Sáro 2020a, II, 79, 315–316, Kat. B24–25, 41. tábla, 1–2) –, így véleményem szerint ezt a heterogén altípust az eredeti jelölés megtartásával (A238v) kell további változatokra elkülöníteni.

<sup>10</sup>Merczi (2012) 490; Merczi (2016a) 445; Merczi (2017a) 148–150; Sáro (2020a) II, 158.

<sup>11</sup>Merczi (2016a) 446; Merczi (2017a) 150–151; Sáro (2020a) II, 159.

<sup>12</sup>Merczi (2016a) 447; Merczi (2017a) 151–152; Sáro (2020a) II, 159.

<sup>13</sup>Sáro (2020a) II, 159; Sáro (2021b) 186.

<sup>14</sup>Sáro (2021b) 186. Szórványként kerültek elő ilyen darabok Adonyból (Barkóczi és B. Bónis 1954, 163, Nr. 12, Abb. 15. 7. = Sáro 2011, Kat. 10, VI. tábla, 2), Intercisából (Sáro 2011, Kat. 15, VII. tábla, 1) és Leányvárról/Brigetióból (?) (Lamiová-Schmiedlová 1961, 62, Nr. 404, Tab. XIX, 1).

A fentieket figyelembe véve a 251. sírból előkerült Kat. 1–2. fibulák jól illeszkednek a Garbsch A238v1 = Sáro (2020a)/4.4.1 változatba (1. kép 1–2). Kat. 3. sajnos töredékes, meghatározása során csupán a kengyel formája, a gyűrűszerű szárny és annak hengeres gombja nyújt támpontot, melyek alapján a Garbsch A238v4 vagy A238v5 változatba tartozhat (1. kép 3). Az Északkelet-Pannoniában elterjedt Garbsch A238v fentebb meghatározott változatainak esetlegesen kisebb területi egységekben mutatkozó megjelenését további kutatások révén lehet majd pontosítani. A Garbsch A238v fibulákat biztosan gyártották Pannoniában,<sup>15</sup> az egyes változatok pedig akár gyártási centrumokat is körvonalazhatnak.

Kat. 4. fibula fő jegyei az előbbiektől eltérnek (1. kép 4). Bár rossz állapotban maradt meg, jellegzetességei korlátozott mértékben vizsgálhatók. Úgy tűnik, hogy a szárnyakon 2 + 2 gomb helyezkedik el, a tűtartót pedig talán kör vagy halpkely alakú áttöréssel díszítették. Jochen Garbsch tipológiájában több altípus esetében megfigyelhető a 2 + 2 szárnyakat díszítő gomb, azonban az esetek többségében ezeket az altípusokat (A238f, h, i, k, l, n, o, p, s, t) a húrsapkává szélesedett húrhorog is jellemzi.<sup>16</sup> Az A238q altípusba sorolt fibulák szárnyát ugyancsak 2 + 2 gomb díszíti, húrhoroggal és húrsapkával is előfordulnak, tűtartójukat pedig többször az A238 h, p altípusokéhoz hasonló csillag, félhold, csepp és buborék alakú áttörések díszítik.<sup>17</sup> Mindezek alapján Kat. 4. az A238q altípusba tartozhat, mely a rendelkezésre álló adatok szerint különösebb koncentráció nélkül található meg Noricum és Nyugat-Pannonia területén.<sup>18</sup> Gyártásával kapcsolatban nincsen biztos adatunk, de valószínűleg a fő elterjedési területen kell keresni az előállító műhelyt/műhelyeket.<sup>19</sup>

<sup>15</sup>Sáro (2021a) 156–159, Cat. 1, Fig. 1, 1.

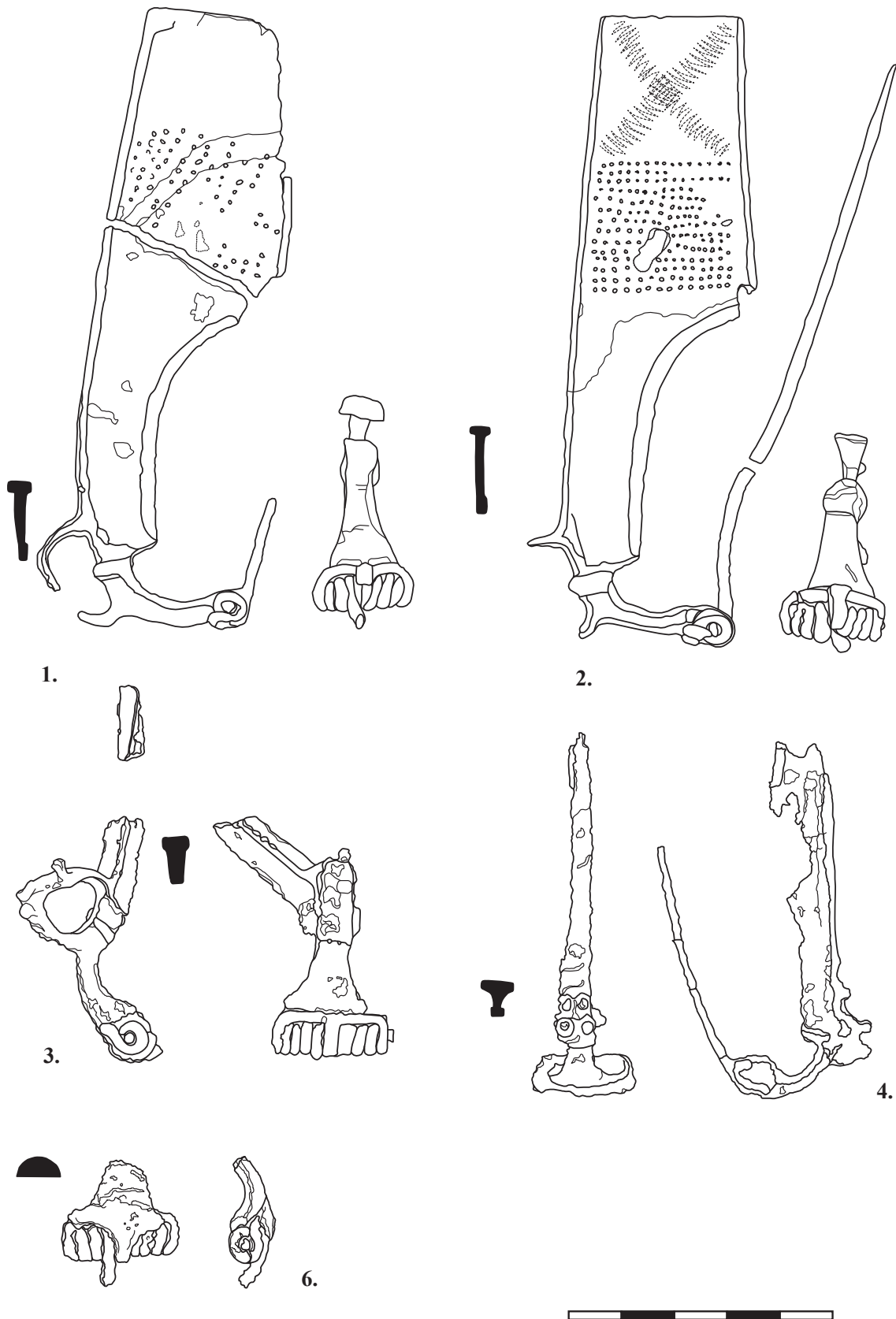
<sup>16</sup>Garbsch (1965) 57–62, 64–69, 71–73.

<sup>17</sup>Garbsch (1965) 69–70.

<sup>18</sup>Sáro (2020a) II, 160.

<sup>19</sup>Sorin Cociş egy Cluj-Napocából közölt félkész noricum-pannoniai szárnyas fibulát, valamint több öntőforma töredékét az A238q altípusba sorolta (Cociş 2019, 20, 25, Tab. 2, Pl. 9. 10 = Pl. 71. 6, Pl. 68. 687–694). Díszítésének hiányában azonban a félkész darab, de a meglehetősen töredékes öntőformák esetében is felvethető egyéb azonosítási lehetőség is, például az A238v4–5, melyek esetében ugyancsak megfigyelhető a gyűrűszerű szárnynyúlvány.





1. kép. Noricum-pannoniai szárnyas fibulák (Kat. 1-4) és noricum-pannoniai szárnyas/kétgombos fibula töredéke (Kat. 6)  
 Fig. 1. Norico-Pannonian winged fibulae (Cat. 1-4) and a fragment of a Norico-Pannonian winged/double buttoned fibula (Cat. 6)

## 2.2. Noricum-pannoniai kétgombos fibulák

A noricum-pannoniai szárnyas fibulákhoz hasonlóan késő La Tène fibulaformákkal mutatnak kapcsolatot a legkorábbi noricum-pannoniai kétgombos fibulák is.<sup>20</sup> A típus részletes rendszere ugyancsak Jochen Garbsch nevéhez fűződik. Míg Oscar Almgren a tűtartó formája alapján két altípusukat határozta meg (A236, A237),<sup>21</sup> addig J. Garbsch a fibulák méretét és szerkezeti elemeit vette figyelembe – kiemelt hangsúlyt adva a tűtartó kialakításának, és tizenhét változatot különített el (A236a–m, A237a–d).<sup>22</sup> A tipológia finomítása Stefan Demetz nevéhez fűződik.<sup>23</sup>

Egyedül a 615. sírból előkerült Kat. 5. sorolható a típusba, azonosításában pedig a kengyeltörödek formája és keresztmetszete szolgál támpontként (2. kép 5). A Kat. 5. fibulát jellemző félkör keresztmetszetű vagy szalagszerű kengyel a Garbsch A236f, A236n és A237c altípusok esetében figyelhető meg.<sup>24</sup> Az A236n valószínűleg kizárható, hiszen ennek gombkialakítása jellegzetes és a Kat. 5. darabétól eltérő.<sup>25</sup> A tűtartó hiányában azonban a meghatározás sajnos nem pontosítható.

További egy töredék, a 435. sírból előkerült Kat. 6. fibula noricum-pannoniai szárnyas fibula vagy noricum-pannoniai kétgombos fibula darabja lehet (1. kép 6). Erre utal a fedlap hiánya, a tűszerkezetet követő kengyelrész formája és a húrsapkává szélesített húrhorog. Pontos meghatározására azonban a típuskarakterizáló részletek hiányában nincs lehetőség.

## 2.3. Egygombos, erős profilú fibulák

Az előbbiekkal megegyező módon ugyancsak késő La Tène eredetüket feltételezték az egygombos, erős profilú fibuláknak is.<sup>26</sup> A típus fedlappal készített darabjai eredendően talán az Alpok délkeleti térségében alakulhattak ki (A67),<sup>27</sup> majd számos változatuk jött létre. További fejlődési állomást képviselnek a részben a provinciák területén kívül, részben pedig a Közép-Duna-vidéken kialakult egygombos, erős profilú fibulák, amelyek már nem rendelkeznek fedlappal.<sup>28</sup> A formai variabilitás alapján több térségben és számos műhelyben készíthették őket. A vizsgált fibulák közül Kat. 7–8. a fedlappal, Kat. 9. a fedlap nélkül gyártott fibulák közé tartozik.

Az egygombos, erős profilú fibulák valamennyi változatát egységes rendszerű tipológia nem tárgyalja. A legkorábbi fejlődési állomásra helyezhető változattal (A67) újabban

Stefan Demetz foglalkozott részletesen.<sup>29</sup> Jó áttekintést nyújt a különböző formákról egy-egy település vagy temető anyaga, mint például a Magdalensbergből,<sup>30</sup> Virunumból<sup>31</sup> vagy a Budaörsről<sup>32</sup> közölt tárgyak. Az északkelet-pannoniai térség temetkezéseiben megjelenő egygombos, erős profilú fibulák tipológiai rendszerét doktori disszertációm számára készítettem el.<sup>33</sup>

Az egyes változatok aprólékos elkülönítésére nyújtott lehetőséget a Virunumból előkerült 66 darab egygombos, erős profilú fibula. Christian Gugl az A70/73 fibulák különbségei alapján egy részletes rendszert hozott létre,<sup>34</sup> melybe a vizsgált aquincumi anyag több darabja is beilleszthető.

Kat. 7. fibula egytagú, kengyele a tűszerkezetet követően erősen alulra hajlított, félkör keresztmetszetű, majd a kengyelt osztó gomb után hosszú, elnyújtott. A trapéz alakú tűtartó teli, nem díszíti áttörés (2. kép 7). Bár az aquincumi fibula kengyelt tagoló gombja az A70/73b virunumi darabokétól eltérően nem háromtagú és korongszerű,<sup>35</sup> hanem a felső oldalra kiterjedő, egyéb jellemzői alapján Kat. 7. mégis ebbe a változatba sorolható, s így az északkelet-pannoniai térség temetkezései alapján felállított tipológiában megfelel a Sáró (2020a)/7.1.7. változatnak.

Kat. 8. ugyancsak az A70/73 egyik változatába tartozik (2. kép 8). Kengyele a tűszerkezetet követően erősen alulra hajlított, félkör keresztmetszetű és a felső oldalon facettált, majd a felső oldalra kiterjedő és tagolt kengyelt osztó gomb után hosszú, egyenes vonalú. Előbbiek alapján Kat. 8. az A70/73c (= Sáró (2020a)/7.1.8) egy darabjaként határozható meg annak ellenére, hogy a virunumi példányok alapján ezt a változatot a kétagúság és a teli tűtartó jellemzi.<sup>36</sup> Az apróbb formai különbségek valószínűleg műhelyek közti különbségeknek köszönhetők,<sup>37</sup> az A70/73c változatba sorolható fibulák három köráttöréssel díszített tűtartóval további pannoniai és noricum leőhelyekről is ismertek.<sup>38</sup>

Az A70/73b főleg a Közép-Duna-vidék provinciáinak területén jelenik meg, nyugaton nem jellemző.<sup>39</sup> Az A70/73c is ehhez az elterjedési tendenciához kapcsolódik, Noricumban és Pannoniában tekinthető gyakorinak, valamint megjelenik Raetia Noricummal határos területein, továbbá feltűnik Daciában is.<sup>40</sup> Az A70/73 formák előállításának

<sup>20</sup>Demetz (1999) 49.

<sup>21</sup>Almgren (1923) 109, 117–118, Taf. XI. 236–237.

<sup>22</sup>Garbsch (1965) 27–48.

<sup>23</sup>Demetz (1999) 50–52.

<sup>24</sup>Garbsch (1965) 35, 42–43, 46.

<sup>25</sup>Garbsch (1965) Abb. 14.

<sup>26</sup>Patek (1942) 21. A formafejlődéssel kapcsolatban újabban lásd: Demetz (1999) 135–137.

<sup>27</sup>Demetz (1999) 137.

<sup>28</sup>Dąbrowska (1998) 149, 151–154.

<sup>29</sup>Demetz (1999) 127–137.

<sup>30</sup>Sedlmayer (2009) 31–34.

<sup>31</sup>Gugl (1995) 11–21.

<sup>32</sup>Merczi (2012) 479–487; Merczi (2016a) 433–439.

<sup>33</sup>Sáró (2020a) II, 162–170.

<sup>34</sup>Gugl (1995) 13–19.

<sup>35</sup>Gugl (1995) 15.

<sup>36</sup>Gugl (1995) 15.

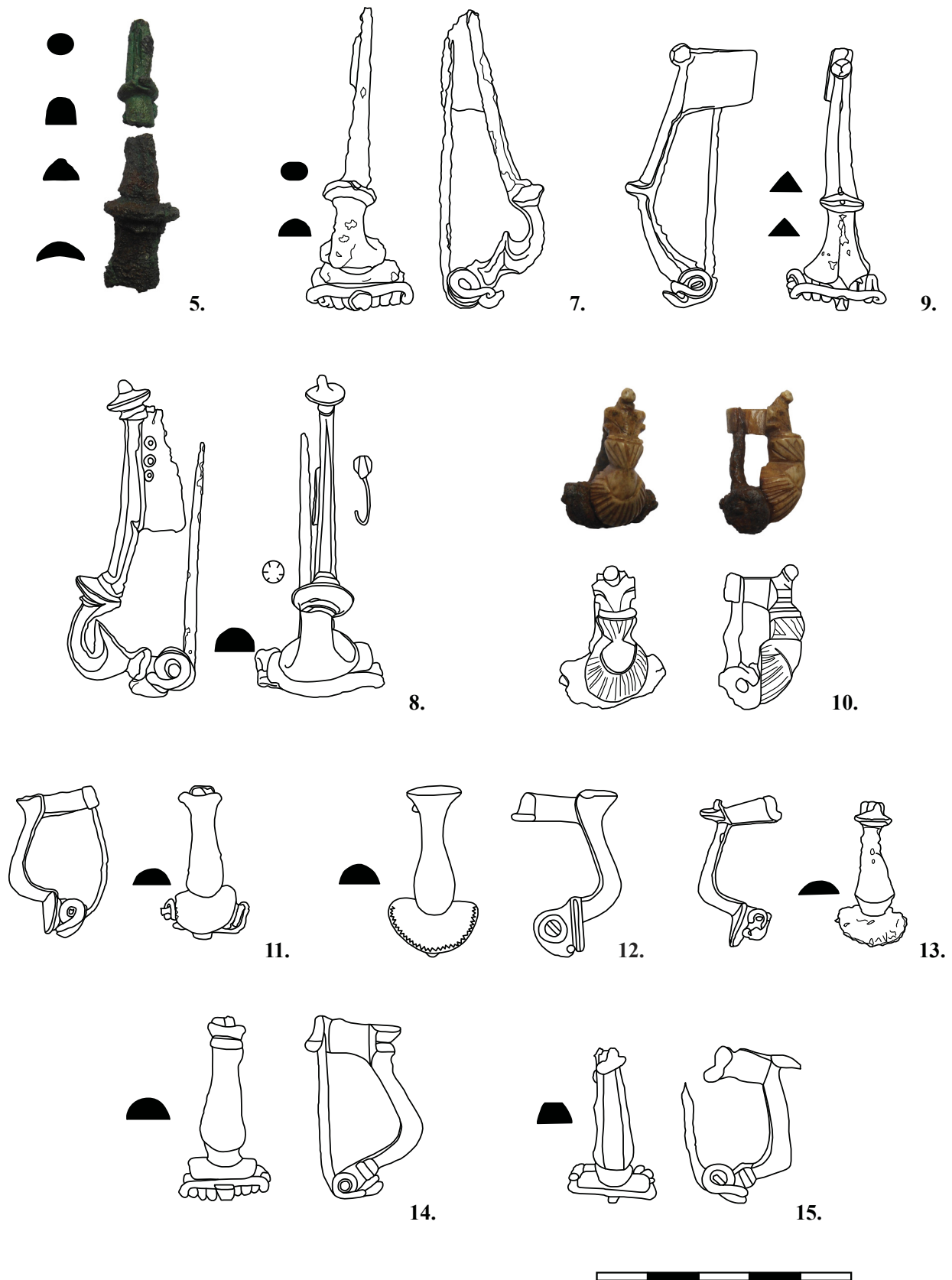
<sup>37</sup>Ezen a véleményen volt Christian Gugl is, szerinte ezek az eltérések különböző műhelyek termékeiként határozzák meg a fibulákat, nem pedig kronológiai különbségeket tükröznek (Gugl 1995, 15).

<sup>38</sup>Például: Aelium Cetium (Stundner 2006) Nr. 1, Taf. 1. 1, Flavia Solva (Kropf és Nowak 2000) 26, Taf. 3. 13, Wels (Sedlmayer 1995) 134, Taf. 3. 23–25), Érd (Merczi 2016b) 75, Kat. 37, 5. tábla 2.

<sup>39</sup>Gugl (1995) 15.

<sup>40</sup>Gugl (1995) 16; Sáró (2020a) II, 165.





2. kép. Noricum-pannoniai kétgombos fibula (Kat. 5), egygombos, erős profilú fibulák (Kat. 7-9) és csontból készült pannoniai trombita fibula (Kat. 10), térdfibulák (Kat. 11-15)  
 Fig. 2. Norico-Pannonian double buttoned fibula (Cat. 5), strongly profiled fibulae (Cat. 7-9), Pannonian trumpet fibula made of bone (Cat. 10), knee fibulae (Cat. 11-15)

bizonyítéka Raetia, Noricum, Pannonia, valamint Dacia területén egyaránt előkerült, néhány esetben pedig a gyártott változatot pontosabban is megadták. A70/73a–b, illetve A70/73a–c készítéséhez használt modellt, rontott és félkész fibulák noricum-i lelőhelyekről kerültek közlésre.<sup>41</sup>

A fedlap nélküli egy gombos, erős profilú fibulák egy darabban képviseltetik magukat. Kat. 9. kengyele előlnézetben háromszög alakú, a tagolatlan, felső oldalra kiterjedő osztógomb előtt, illetve után a kengyel háromszög keresztmetszetű, a fibula tütartója pedig téglalap alakú és teli (2. kép 9). Kialakítása alapján Kat. 9. jól azonosítható Oscar Almgren 84. formájával.<sup>42</sup> A fedlap nélküli egy gombos, erős profilú fibulák A83–84 formáinak számos darabja ismert Pannoniából, Merczi Mónika Komárom-Esztergom vármegye területén végzett gyűjtése alapján pedig részletesebb tipológiájuk is felállíthatóvá vált.<sup>43</sup> A fenti jellemzők alapján az aquincumi fibula a Merczi (2014)/3 = Sáró (2020a)/7.2.2 változatba sorolható be. Ez a változat további aquincumi temetkezésekből is ismert,<sup>44</sup> sőt jól láthatóan jelen van a teljes észak-pannoniai *limes* szakasz mentén. Ilyen darabok egyelőre kisebb mértékben bár, de feltűnnek a provincia északi részének belsőbb területein és az Aquincumtól délre eső *limes* szakaszon, valamint Szombathelyen, Zala vármegyében és a Dráva-Száva vidéken is.<sup>45</sup> Jelentős mennyiségben kerülnek elő ezek a darabok Dacia területén, de megjelennek Noricum, Dalmatia, Moesia Superior, Moesia Inferior és Thracia provinciákban, sőt barbaricum-i területeken is.<sup>46</sup> Ezt a változatot biztosan gyártották Pannoniában<sup>47</sup> és Daciában<sup>48</sup> is.

<sup>41</sup>A70/73 a–b: Bedaium-Seebruck: modell (Knauseder 2014, 153, 157–158, Abb. 8. 42; Cociş 2019, 57, Pl. 128. 57); Salzburg-Alte Residenz/Toskanatrakt: modell, rontott és félkész fibula, Salzburg-Furtwänglerpark: modell, rontott fibula, Salzburg-Maxglan: rontott fibula, Salzburg-Residenzplatz: félkész fibula (Knauseder 2014, 144, 146, 151, 157–158, Abb. 2. 15–17, Abb. 3. 18, Abb. 6. 32, Abb. 11. 8–10; Cociş 2019, 60, 62). A70/73 a–c: Virunum (Gugl 1995, 21, Taf. 7. 65, 68, 70. = Cociş 2019, 63).

<sup>42</sup>Almgren (1923) 41–43, Taf. V. 84.

<sup>43</sup>Merczi (2014).

<sup>44</sup>A katonavároshoz köthető temetőrészletekből: Kecse u. 25. és 29. I. sírkert, 18. sír (Sáró 2020b, II, 16, 168, 347, Kat. B132, 5. tábla 2), Kaszásdűlő-Raktárrét/390. sír (Sáró 2020b, II, 168, 346–347, Kat. B131, 16. tábla 3).

<sup>45</sup>Merczi (2014) 18–19, 48–56. láb.; Sáró (2020a) 168, 239. láb. Továbbá: Brigetio-Polgárváros nyugati temető/17. sír (Borhy et al. 2018, 139, Fig. 22. 2), Brigetio (Sáró 2020b, 134, App. 1. 3, App. 1. 5, App. 1. 7. Fig. 7. 3–5), Héreg-Temetőhegy (Sáró 2020b, 135, App. 1. 17, Fig. 7. 6), Kisláng (Sáró 2011, Kat. 117, XXII. tábla 7), Páty/579. sír (Sáró 2020b, II, 168, 347, Kat. B133, 52. tábla 3), Szombathely (Berecz 2013, 158–159, Kat. 12. 11, Kat. 12. 13), Vértesszőlős (Sáró 2020b, 135, App. 1. 22–23, Fig. 7. 8–9), Vértestolna-Buncsú-kút (Sáró 2020b, 135, App. 1. 24, Fig. 7. 5, Fig. 7. 7).

<sup>46</sup>Merczi (2014) 19; Sáró (2020a) 168.

<sup>47</sup>Brigetióban: agyag negatív (újabbán lásd: Sáró 2020b, 118–119, 124, Cat. 1, Fig. 1, Fig. 4), Savariában: öntéshez használt égett agyagnegatív és egy félkész fibula került elő az Iseum területéről, a meghatározás szerint egy gombos, erős profilú fibulák (Sey 2013, 251, 253, Kat. 22, 4, Kat. 22, 12), a változatot a publikált képek alapján pontosítható.

<sup>48</sup>Apulum: félkész fibula, Cociş 8b2b1-nek meghatározva (Cociş 2004, 65, 178, Taf. 27. 461), Cluj-Napoca: félkész/rontott fibula, Cociş 8b2b1-nek meghatározva, (Cociş 2004, 65, 178, Taf. 31. 457 = Cociş 2019, 24, Pl. 412).

## 2.4. Pannoniai trombitafibula

A trombitafibulákat az egy gombos, erős profilú fibulákból lehet eredeztetni. Fedlappal és fedlap nélkül készített formájuk egyaránt kifejlődött, a formai evolúció pedig részben a Római Birodalom területén kívül, részben pedig a Duna-vidéken mehetett végbe.<sup>49</sup> A fedlap nélküli, túszerkezetű követően kiszélesített és összhatásában trombita alakú kengyelrésszel rendelkező trombitafibulák Pannoniában megmutatkozó népszerűsége mindig egyértelműen megnyilvánult a kutatás számára. A típus pannoniai példányainak újabb, átfogó rendszere Kovrig Ilona és Patek Erzsébet tipológiája óta nem készült,<sup>50</sup> bár egyes formai különbségek megfigyelésére és kiemelésére, az elterjedési képvonlatosságában tett megállapításokra különféle részmunkákban lehetőség nyílt.<sup>51</sup>

A típus pannoniai darabjait leginkább réztövezetből készítették, ám ritkán megjelennek ezüst<sup>52</sup> és vas<sup>53</sup> alapanyagú példányok is. Kat. 10. fibula jóval különlegesebb, túszerkezetéhez vasat használtak, további részeit pedig egy csontdarabból készítették el (2. kép 10).

A tárgy formája kétségkívül egyedi, kialakításmódja azonban egyértelműen a pannoniai trombitafibulák formai jegyeit tükrözi. A túszerkezetet követő, kiszélesített kengyelrész felületét sűrű rovátkolással díszítették, de rovátkolt díszítése van a széles kengyelt tagoló gombnak is. Az osztógombot követő szakasz az ismert pannoniai trombitaformák háromszög vagy levél alakú, háromszög keresztmetszetű formájától viszont eltávolodik és inkább összefonódó, leegyszerűsített növényi indák együtteseként hat. Leginkább a kengyelt osztó gomb formája alapján lehet megkísérteni formai előképének meghatározását. Ez a nagy méretű, a zárógomb irányába szélesedő gombforma a Kovrig T. VII. 67–70. formák jellegzetessége, melyek felületén azonban többnyire vízszintes barázdák figyelhetők meg. Ezek a változatok a jelenlegi adatok szerint nem mutatnak területi koncentrációt, így az elterjedési területből kiindulva a csontból készített fibula készítési helyszínével kapcsolatos elképzelés még hipotézisként sem vehető fel.

<sup>49</sup>Merczi (2012) 492–493; Sáró (2020a) I, 34.

<sup>50</sup>Kovrig (1937) 17–18, 51–54, T. 6. 60–61, T. 7. 62–71, 65, 69–70, T. 11. 110–111, T. 13. 133–136; Patek (1942) 40–42, 196–201, T. 6. 13–14, T. 22. 1–10.

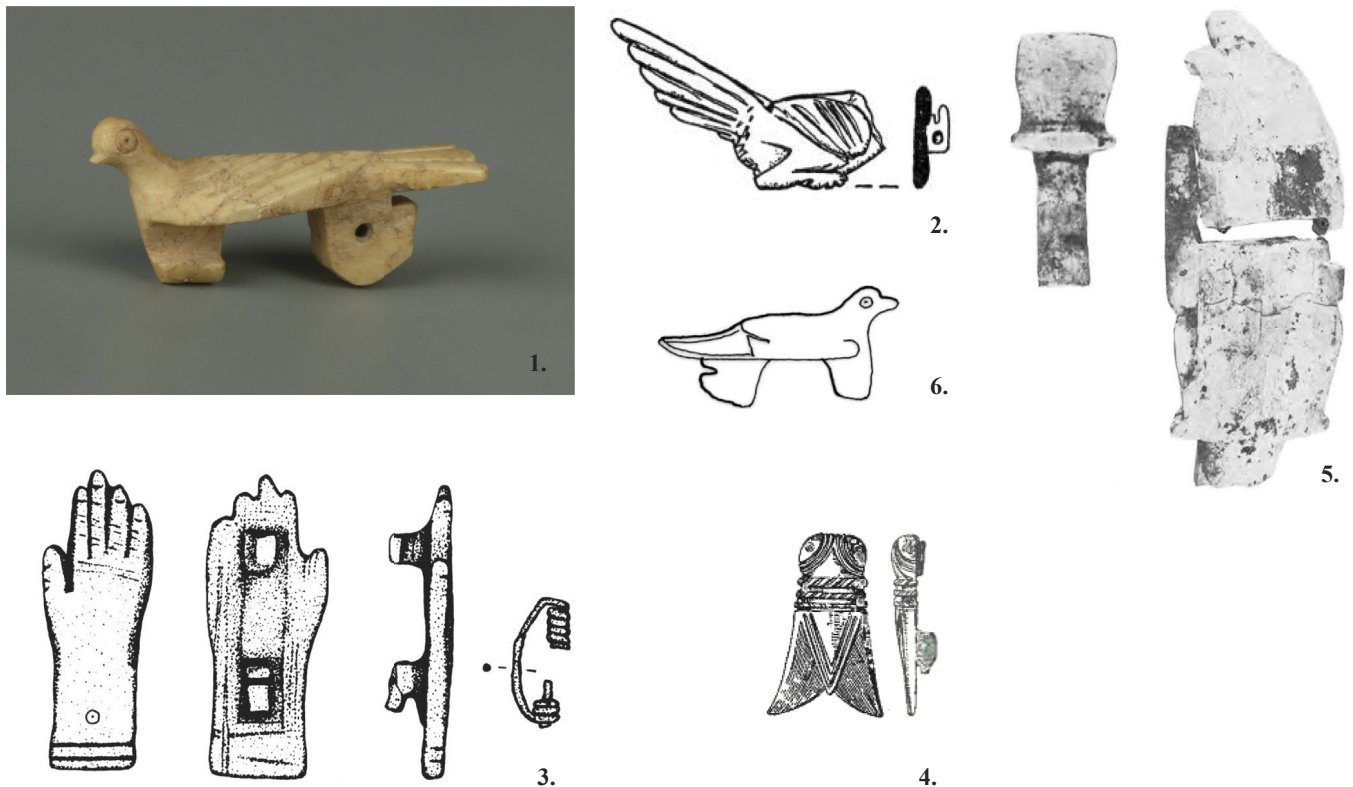
<sup>51</sup>Merczi (2012) 493–494; Sáró (2020a) II, 170–173; Sáró (2021a) 159–162.

<sup>52</sup>Például: Győr-Ménfőcsanak (Patek 1942, 197, T. 22. 2/Nr. 12), Kiskajdacs (Sáró 2011, Kat. 201, 24. tábla 5), Novi Banovci (Kovrig 1937, 53, T. 7. 65/Nr. 10), Veszprém vármegye (Patek 1942, 200; Kovrig T. 7. 65/Nr. 2), ismeretlen lelőhely/Magyar Nemzeti Múzeum (Kovrig 1937, 52, T. 7. 62/Nr. 5 = Patek 1942, 200; Kovrig T. 7. 62/Nr. 1; Kovrig 1937, 53, T. 7. 63/Nr. 1 = Patek 1942, 200, Kovrig T. 7. 63/Nr. 1; Kovrig 1937, 53, T. 7. 64/Nr. 1 = Patek 1942, 200, Kovrig T. 7. 64/Nr. 1; Patek 1942, 198, T. 22. 5/Nr. 13).

<sup>53</sup>Például: Oberschützen-Pinkafeld között, *tumulus* (Kovrig 1937, 54, T. 7. 70/Nr. 4), Siscia (Patek 1942, 198, T. 22. 5/Nr. 28), Veszprém vármegye (Patek 1942, 199, T. 22. 7–10/Nr. 8–9, Nr. 11), Wienerneustadt (Kovrig 1937, 54, T. 7. 70/Nr. 2), anyaga Patek Erzsébet munkája szerint ezüst (Patek 1942, 199, T. 22. 7–10/Nr. 1).







3. kép. Csontból készült fibulák Pannonia és Moesia Superior területéről (az illusztrációk nem méretarányosak)

Fig. 3. Bone fibulae from Pannonia and Moesia Superior (all illustrations are without scale)

1. Aquincum/Budapest–Lágymányos (fotó/photo: Komjáthy Péter, BTM Aquincumi Múzeuma, a kép közlését dr. Beszédes József ásatásvezető régész engedélyezte/authorised by József Beszédes), 2. Gorsium (T. Bíró 1987, Fig. 12. 85), 3. Győr–Ménfőcsanak (Bíró 2013, Abb. 2. 2.), 4. bizonytalan lelőhely, talán Brigetio vagy környéke/uncertain site, perhaps Brigetio or its environment (Borsos 1898, 2. ábra), 5. Ulpiana (Čerkesko polje) (Srejić 1986, T. I. 2–3), 6. Viminacium (Petković 2010, T. XXXVII. 2)

A csontból készített fibulák meglehetősen ritkának számítanak. Pannoniából néhány további darab említhető, melyek az Aquincum/Budapest–lágymányosi civil vicusból,<sup>54</sup> Gorsiumból,<sup>55</sup> a Győr–ménfőcsanaki civil vicusból<sup>56</sup> és bizonytalan lelőhelyről, talán Brigetio környékéről<sup>57</sup> kerültek elő, míg Moesia Superior területén temetkezésekből,

Ulpianából (Čerkesko polje)<sup>58</sup> és Viminaciumból<sup>59</sup> kerültek közlésre (3. kép). A nyugati provinciák területéről a fém és csontot közel egyenlő arányban felhasználó figurális darabok ismertek.<sup>60</sup>

## 2.5. Térdfibulák

A térdfibulákat alapvetően katonafibulákként tartották számon,<sup>61</sup> használatuk azonban civil környezetben is igazolható. A térdfibulák nagy területi elterjedést mutató típust képviselnek, melynek a hosszú használati időszak során számos

<sup>54</sup>Zsidi (2017) 234, Kat. 905. Méretek: hossz: 3,6 cm, szélesség: 1,8 cm. A lelőhelyről: Beszédes (2017, 2020). A fibula egy gödör (SE-34) betöltésének felső részéből került elő. A gödör betöltésében közép-galliai terra sigillaták is voltak, így az objektum használata a Flavius kor – 2. század első harmada közé tehető (dr. Beszédes József szíves közlése, melyet ezúton is köszönök).

<sup>55</sup>T. Bíró (1987) 36, Fig. 12, 85.

<sup>56</sup>Bíró (2013) 251, Abb. 2. 2. Méretek: hossz: 3,8 cm, szélesség: 1,5 cm. A lelőhelyről: T. Szőnyi (1996, 2005) 404–405; Bíró és T. Szőnyi (2006) 34–37. A fibula egy Kr. u. 1. század második felére keltezett félig földbe mélyített épületből került elő (Bíró 2013, 251).

<sup>57</sup>Kisné Cseh Julianna és Prohászka Péter (2002, 118, 8. kép) a tárgy lelőhelyként Komárom-Esztergom vármegye északi részét adták meg, míg Csontos Katalin (2003, 108, Tab. II. 10) brigetioi lelőhelyűnek nevezte meg. A tárgy eredendően Borsos István (1898, 350) cikkében került közlésre, aki a Pápai református főiskola régiségtárához tartozó tárgyat mutatta be, és a gyűjtemény darabjait Brigetióból és annak környékéről származtatta. Méretek: hossz: 3 cm.

<sup>58</sup>Petković (2010) 147, 156, Kat. 881 = Petković (2016) 257–258, Fig. 1. Méretek: hossz: 4 cm. A lelőhelyről: Srejić (1986); Petković (2016) 257–259. A tumulust, melyből a tárgy előkerült a Kr. u. 3. század első felére keltezték (Petković 2016, 257).

<sup>59</sup>Golubović (2003) 83, Pl. I. 5 = Redžić (2007) 53, T. 24. 275 = Petković (2010) 213, Kat. 1060, T. 37. 2 = Petković (2016) 257, 259, Fig. 2. Méretek: hossz: 3,3 cm. A lelőhelyről: Golubović (2003) 79–82; Petković (2016) 259. A fibula a G1-27 sírból került elő, melynek kerámiaanyagát a Kr. u. 2. század második fele – 3. század első felére keltezték (Petković 2016, 259).

<sup>60</sup>Dilly és Jobic (1993) 377, 391, Nr. 212–213; Artefacts FIB-41002/Nr. 1–2; Artefacts FIB-41690/Nr. 1.

<sup>61</sup>Böhme (1972) 19–21, 52–53.



változata jött létre, jól megfigyelhető formai jellegzetességeik alapján pedig területi különbségek is körvonalazódnak. A britanniai, a germaniai-raetiai és a noricum-pannoniai térség térdfibulái több fő részletben is eltérnek.<sup>62</sup>

Kat. 11–12. formája alapvetően megegyezik (2. kép 11–12). A külső húrozású rugós szerkezetet félkör alakú lap fedi, mely a félkör keresztmetszetű kengyelhez közvetlenül csatlakozik. A kengyel a tütartó előtt összeszűkül, majd felette ismét kiszélesedik, oldalnézetben pedig S alakban ívelt, míg Kat. 13. az előbbiektől annyiban különbözik, hogy kengyele a tütartó irányába fokozatosan keskenyedik (2. kép 13).<sup>63</sup> Kat. 12. és Kat. 13. fedlapjának külső szegélyét vésett minta díszíti. Ezek a fibulák a Merczi (2011)/B/1 = Sáró (2020a)/9.2 változatba sorolhatók be, fő elterjedési területüként pedig Pannonia, Noricum és Moesia Superior határozható meg.<sup>64</sup> Egy fémkereső műszerrel talált ólom minta alapján ilyen forma gyártása biztosan folyt Hant/Aparhant lelőhelyen, vagy annak környékén.<sup>65</sup> A fibulák kengyelzáródása minden esetben vizsgálható, mely alapján további variánsokba különíthetők el. Kat. 12. egyenesen levágott véggel, Kat. 11. peremmel, Kat. 13. pedig peremmel és gombbal záródik, így Kat. 12. a Berecz (1987)/A3, a Kat. 11 a C3, Kat. 13. pedig a D3 variánsba tartozik.<sup>66</sup>

Kat. 14. és Kat. 15. kialakítása ugyancsak közel áll egymáshoz (2. kép 14–15). Külső húrozású rugós szerkezetüket téglalap alakú lap fedi, melyhez ívelt kengyel csatlakozik. Kat. 14. kengyele félkör keresztmetszetű, és bordákkal, majd levágott véggel záródik. Ez a kialakításmód jól ismert, a fibula a Merczi (2011)/B/21 = Sáró (2020a)/9.5 változatba illik bele, melynek darabjai Noricum és Pannonia mellett a Balkán térségből és a Barbaricumból is előkerülnek.<sup>67</sup> Kat. 15. kengyele trapéz keresztmetszetű, mely a fedlaphoz félkör alakú lépcsővel csatlakozik. Ez az előbbi formától részben eltérő változat (Sáró [2020a]/9.6) egyelőre kisebb számban ismert, elterjedési területe azonban az előbbi változathoz hasonló lehet.<sup>68</sup>

## 2.6. Rugós szerkezetű vas T-fibula

A rugós szerkezetű T-fibulák egy- vagy kéttagú szerkezettel, többnyire bronzból, ritkábban vasból készültek. A rugós szerkezetű T-fibulák megjelenését a Közép-Duna-vidékhez és a Przeworsk-kultúra területéhez kötik, a különféle változatok kifejlődése pedig az Elba térségében és a Duna-vidéki provinciákban mehetett végbe.<sup>69</sup> Nagyobb számú vasból

készült darabot a Római Birodalom területéről eddig Daciából közöltek.<sup>70</sup>

Kat. 16. felülete sajnos nagymértékben korrodálódott, így több fontos részlet, mint az egy- vagy kéttagúság, illetve a túszerkezet húrozási módja kivehetetlen (4. kép 16).<sup>71</sup> A kengyel derékszögben megtört íve mindenestre jól érzékelhető és ovális keresztmetszete is feltételezhető, de a kengyelt záró, ahhoz majdnem derékszögben csatlakozó, hosszúkás, kissé csepp alakú gomb, valamint a téglalap alakú, oldalsó állású tütartó is jól kivehető. A kengyelív, a zárógomb és a tütartó formája alapján mutat szoros hasonlóságot egy a budaörsi *vicus*ból publikált kéttagú vasfibulával.<sup>72</sup> Ugyancsak derékszögben megtört ívű kengyele és oldalsó állású tütartója, továbbá hurkolt rugós szerkezete van a Budaörsön a 44. sírban, az elhunyt férfi mellkasán előkerült darabnak.<sup>73</sup> Itt említhető még a pátyi 573. padmalys sírban (női) talált fibula, melynek kengyelíve kissé eltérő, zárógombjának szöge és az oldalsó állású, téglalap alakú tütartója azonban az előbbi darabokkal kapcsolatba hozza.<sup>74</sup> Zárógombja és tütartója alapján az előbbiekkal ugyancsak párhuzamba állítható egy egytagú fibula Daciából, a Războieni katonai létesítményből, ennél azonban a kengyel előbb C alakban ívelt, majd a tütartó felett kinyújtott.<sup>75</sup>

Sorin Cociş a Daciában megjelenő vas példányok kapcsán felvetette annak lehetőségét, hogy ezek a darabok valamely a provinciában tartózkodó, barbaricumból származó csoport viseleti tárgyai lehetnek.<sup>76</sup>

## 2.7. Csuklós szerkezetű T-fibulák

A csuklós szerkezetű T-fibulák a késő császárkorra jellemző túszerkezet megoldással, csuklókaral/csöves-csuklósszerkezettel<sup>77</sup> készültek. A típus széles területi elterjedést mutat, de különösen népszerű volt a felső-germaniai-raetiai *limes* térségében.<sup>78</sup> A formafejlődés vizsgálata során ezt a típust Oscar Almgren az aláhajtott lábú fibulákból vezette le, más szerzők szerint viszont újonnan kialakult forma lehet, mely vagy a Rajna- vagy a Duna-vidéken jött létre.<sup>79</sup>

Kat. 17–20. fibulák sorolhatók ide, melyeket a típusra jellemző túszerkezet, erősen ívelt, majd a túszerkezet felett kinyújtott kengyel jellemez (4. kép 17–20). Valamennyi darabon megfigyelhető a túszerkezet után következő, a

<sup>62</sup>Merczi (2011) 7; Sáró (2014) 170–175; Sáró (2020a) I, 35.

<sup>63</sup>Kialakításmódja alapján azonban nem hozható közvetlen kapcsolatba a germaniai-raetiai térség térdfibuláinak formavilágával. Például: Böhme (1972) 18–19, Taf. 6. 359–383, Taf. 7. 384–389.

<sup>64</sup>Sáró (2020a) II, 173.

<sup>65</sup>Sáró (2014) 175, Kat. 78, 12. tábla 1 = Cociş (2019) 50, Pl. 118. 11.

<sup>66</sup>Berecz (1987) 251, 262–265.

<sup>67</sup>Sáró (2020a) II, 175.

<sup>68</sup>Ide vonatkozó darabok említhetők Sisciából, ismeretlen lelőhelyről Daciából, Singidunumból és Viminaciumból: Sáró (2020a) II, 175.

<sup>69</sup>Schulze (1977) 157–159, 167–168; Cociş (2004) 141.

<sup>70</sup>Cociş (2004)/36b változat: Cociş (2004) 141, Cat. 1723–1770, Pl. 123–127.

<sup>71</sup>A rugós szerkezet szélessége alapján merülhet fel, hogy a fibula kéttagú.

<sup>72</sup>Merczi (2012) 499, Kat. 93, 8. kép 4.

<sup>73</sup>Merczi (2016a) 451, Nr. 28, 8. kép 28; Ottományi (2016) 25, 10. kép.

<sup>74</sup>Merczi (2019) 56, Kat. 20, 9. tábla 1; Ottományi (2019) 34, 30. tábla. Merczi Mónika (2019, 41–42) a fibulát a 8. típusába (térd alakban meghajlított testű fibula) sorolta, melyet az említett párhuzamok alapján a budaörsi fibulák 4.1. változatával hozott kapcsolatba (2016a, 448, 451).

<sup>75</sup>Cociş (2004) 216, Pl. 127. 1768.

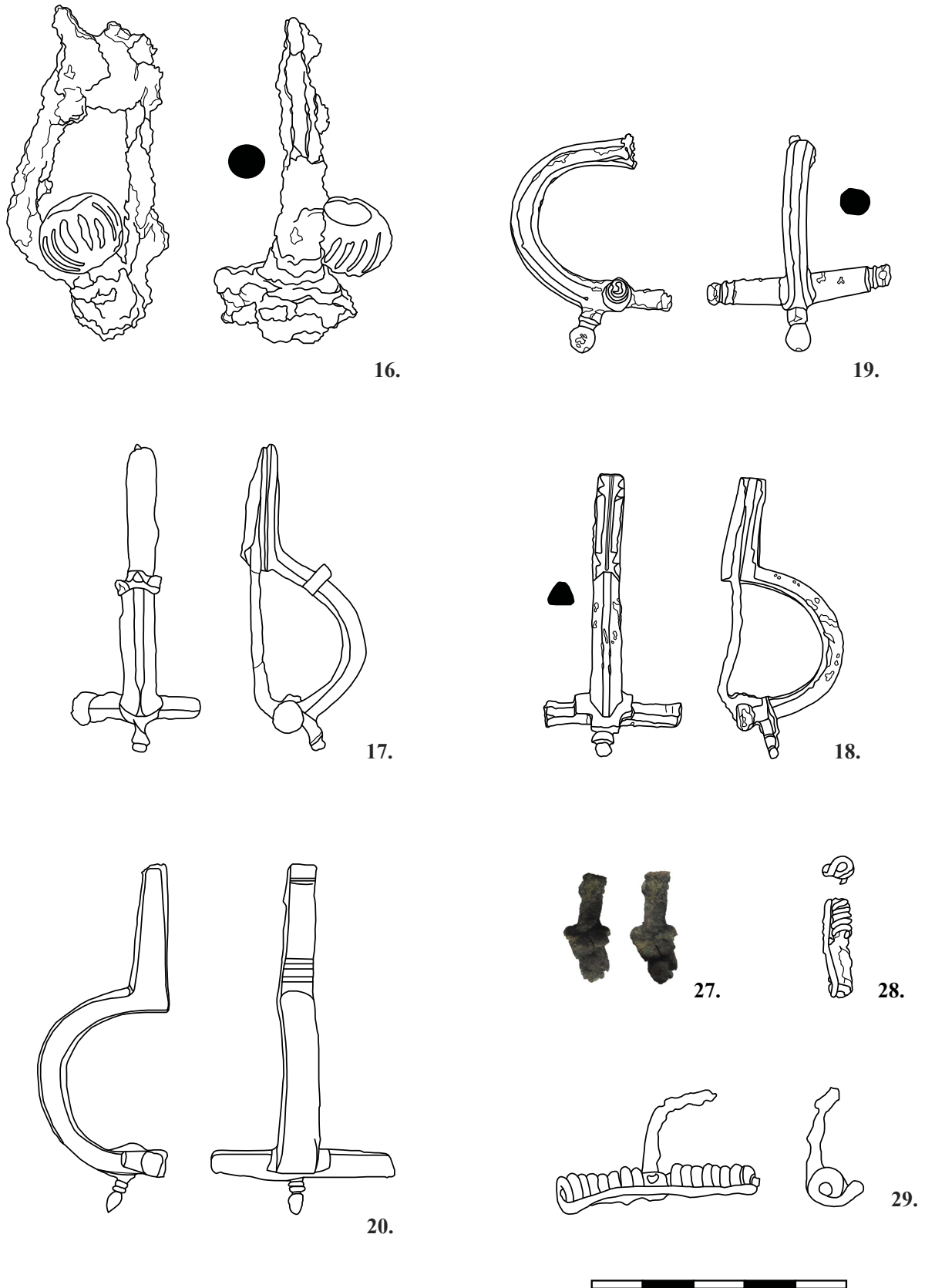
<sup>76</sup>Cociş (2004) 141–142.

<sup>77</sup>Riha (1979) 16.

<sup>78</sup>Böhme (1972) 27; Riha (1994) 145; Boelicke (2002) 117; Schmid (2010) 44.

<sup>79</sup>Almgren (1923) 88; Patek (1942) 69; Jobst (1975) 88; Riha (1979) 167; Schmid (2010) 44.





4. kép. Rugós szerkezetű T-fibula (Kat. 16), csuklós szerkezetű T-fibulák (Kat. 17-20) és fibulatöredékek (Kat. 27-29)  
 Fig. 4. T-fibula with sprung-pin construction (Cat. 16), T-fibulae with hinged-pin construction (Cat. 17-20), and fragmented fibulae (Cat. 27-29)

kengyelre merőlegesen álló gomb. További részleteit tekintve valamennyi fibula kialakítása különbözik.

Kat. 17–18. ívelő kengyelrésze trapézszerű, Kat. 17. esetében egy három irányba kiterjedő gombbal tagolt, míg Kat. 18. a túszerkezethez kapcsolódik egy három irányba kiterjedő összekötő lappal. Ezek a fibulák Astrid Böhme 28g altípusába tartoznak, a Sorin Cociş által közölt fibulák alapján pedig Kat. 17. a 39b4a, Kat. 18. pedig a 39b5b1a variánsnak felel meg.<sup>80</sup> Kat. 19. ugyancsak Böhme 28g altípusához sorolható, csuklókarjai viszont az előbbi darabokkal ellentétben csökevényes gombokkal zárulnak. Az ívelő kengyel hatszög keresztmetszetű, így ez a darab megfelel a Riha 6.4.3 változatnak.<sup>81</sup> Kat. 20. ívelt kengyelrésze téglalap keresztmetszetű, mely alapján a Riha 6.4.2 változattal azonosítható.<sup>82</sup>

A hagymagombos fibulák előzményeként meghatározható Böhme 28m = Riha 6.4.7. a vizsgált anyagban nem képviselteti magát.<sup>83</sup>

## 2.8. Emailos fibulák

Az emailos fibulák csoportját díszítésük kapcsolja össze, ívfibulákat és lapfibulákat egyaránt díszítettek zománccal. Az emailhasználat a La Tène időszakban gyökerezik, amikor a vörös zománc alkalmazása jellemző.<sup>84</sup> A római kor során viszont jóval gazdagabb színhasználattal lehet számolni, a vörös/piros mellett meglehetősen népszerűvé vált a kék, de használták a fehéret, a zöldet, a sárgát, a narancssárgát, a barnát, a feketét és a lilát is.<sup>85</sup> A forma szempontjából meglehetősen különböző darabok felszínét kezdetben kicsi, majd fokozatosan egyre nagyobb mezőkben borították emailal, míg egyes változatok esetében végül ez vált a domináns felületkitöltő elemmé.<sup>86</sup>

A temető területéről összesen három emailal díszített fibula került elő. Kat. 21. ívfibula, Kat. 22. korongfibula, Kat. 23. pedig lapfibula (5. kép 21–23).

Kat. 21. kengyele kétszeresen megtört ívű, az első szakasz lapos, felülnézetben téglalap alakú, második része eredeti formája szerint stilizált állatfej alakú, jelen kivitelezésben pedig egy vésett X mintával díszített. Forma tekintetében hasonló fibulákat emailozott díszítéssel ismerünk, a 381. sírból előkerült darabon azonban az emaildíszítés nyomait nem lehet megfigyelni. Azt kell azonban feltételezni, hogy a téglalap alakú felületen hosszanti irányban futó bordák között korábban zománc lehetett.

Pontos formai analógiája Pannoniából nem ismert, Berecz Katalin tipológiájába így egy a kengyelív szempontjából

megegyező, rekeszkialakításában viszont eltérő változat újabb variánsaként illeszthető be (IA/6a2).<sup>87</sup> Kat. 21. párhuzamai Nyugat-Európából kerültek elő, Luxemburg,<sup>88</sup> Németország<sup>89</sup> és Svájc<sup>90</sup> területéről említhetők. Kisebb különbség mutatkozik egy további Wederath–Belginumból publikált darabnál a hullámvonalas és sima bordák mennyiségében és sorrendjében,<sup>91</sup> míg egy franciaországi fibula díszítése még inkább eltávolodott az előbbiektől és felületét kétoldalt 4 + 4 borda szegélyezi, köztük pedig hat csillag alakú rekesz helyezkedik el.<sup>92</sup> Kat. 21. formával összefüggésbe hozható, félkörívben meghajlított kengyelén egyenes és hullámvonalas bordákkal díszített fibula ugyancsak Franciaország területéről került elő.<sup>93</sup>

Kat. 22. kengyele korong alakú, közepén kis pecekkel díszített, amelynek tetejét emailozott díszítésű korong zárja le. A fibula felületét borító email eredeti színére nehezen lehet következtetni: a három sávra osztott felületen a fehér/sárga email mellett talán kék berakást alkalmazhattak, és a szögletes elemek váltakozva követhették egymást. A korong alakú fibulák az emailozott díszítésű darabok egyik leggyakoribb formája, felületüket rendkívül változatos módon tagolhatták és díszíthették.<sup>94</sup> Kat. 22. jól beleillik a Berecz IIA/4a altípusba az oldalsó tagoló elemek hiánya és a közepén pecekkel díszített korong alakú kengyel alapján.<sup>95</sup> Az ide tartozó darabok korong alakú felületének tagolása azonban különböző. A IIA/4a különösen népszerű a Rajna–Duna vidéki *limes* mentén, Svájcban és Gallia provincia területén.<sup>96</sup> Kat. 22. fibulához hasonló darabok ismertek Pannoniából és Galliából is,<sup>97</sup> illetve kettő koncentrikus körrel tagolt felülettel, de egyéb tekintetben Kat. 22. formájával megegyező darabok kerültek közlésre Pannonia, Gallia és Germania Superior területéről.<sup>98</sup> Michel Feugère az általa

<sup>87</sup>Berecz (2008) 100–101.

<sup>88</sup>Titelberg (Gaspar 2007) 196–197, Taf. 83. 1813.

<sup>89</sup>Martberg, pontosabban nem lokalizálható (Nickel 2011, 95–96, 218, Fig. 25. 2), Trierweiler (Artefacts, FIB-4840/Nr. 3), Wederath–Belginum, temető, 566. sír (nő) (Haffner 1974, 23, Taf. 160. 5 [2 db]) = Geldmacher (2004) 83.

<sup>90</sup>Martigny VS, pontosabban nem lokalizálható (1939) (Rey-Vodoz 1986, 166, Pl. 12. 182).

<sup>91</sup>Wederath–Belginum, temető, 2164. sír (Cordie–Hackenberg és Haffner 1997, 70, Taf. 591/Grab 2164/h) = Geldmacher (2004) 83–84.

<sup>92</sup>Guesnain, villa (Danani 2012, 214, 248, Fig. 20. 274).

<sup>93</sup>Bliesbruck, vidéki település, *quartiers artisanaux Ouest* (Weisse 2014, 88, 216, Pl. 44. 538).

<sup>94</sup>Berecz (2008) 116–135, 4. típusábla.

<sup>95</sup>Berecz (2008) 123–124.

<sup>96</sup>Berecz (2008) 124; Weisse (2014) 95; Sáró (2020a) II, 181.

<sup>97</sup>Pannonia – Carnuntum: Sellye (1939) 22, 56, T. 5. 23 = Berecz (2008) Kat. C-22, ismeretlen lelőhely: Sellye (1939) 22, 56, T. 5. 20 = Patek (1942) 214, T. 16. 21 = B. Bónis és Sellye (1988) 69, T. 14. 8. Gallia – Arbin, ismeretlen lelőhely/Musée de Nîmes (Feugère 1985) 368, Pl. 153. 1918, 1920).

<sup>98</sup>Pannonia – ismeretlen lelőhely: Sellye (1939) 22, 56, T. 5. 18–19 = Berecz (2008) Kat. C-426. Gallia – Bliesbruck, *quartiers artisanaux Est*: Weisse (2014) 240, Pl. 56. 648. Germania Superior – Hüfingen: Rieckhoff (1975) 93, Taf. 9. 147.

<sup>80</sup>Böhme (1972) 27; Cociş (2004) 152–153.

<sup>81</sup>Böhme (1972) 27; Riha (1979) 167–168.

<sup>82</sup>Riha (1979) 167.

<sup>83</sup>Böhme (1972) 27; Riha (1979) 167–168.

<sup>84</sup>Bateson (1981) 67, 69–70; Berecz (2008) 88; McIntosh (2009) 2–4.

<sup>85</sup>Bateson (1981) 68, 70–76; Bayley és Butcher (2004) 48, Tab. 17; Berecz (2008) 88, 178; McIntosh (2009) 4–5.

<sup>86</sup>Berecz (2008) 90.





5. kép. Egy szimmetriatengelyű emailos (?) ívfibula (Kat. 21), emailos korongfibula (Kat. 22), emailos *skeumorph* fibula (Kat. 23), csokoryakkendő alakú fibulák (Kat. 24–25) és cikáda alakú fibula (Kat. 26)

Fig. 5. Enameled (?) bow fibula with one axis of symmetry (Cat. 21), enameled disc fibula (Cat. 22), enameled *skeumorph* fibula (Cat. 23), bow-tie shaped fibulae (Cat. 24–25), cicada shaped fibula (Cat. 26)

meghatározott 27b1 típus esetében a kelet-galliai vagy Rajna vidéki gyártást tartotta valószínűnek.<sup>99</sup>

Kat. 23. az ún. *skeumorph* fibulák közé tartozik, a lapkengyel alakja cipőtalpat utánoz. Ez a forma a Berecz IIB/9 altípusnak felel meg.<sup>100</sup> Kat. 23. felületét eredetileg egy nagy mezőben, egységes színű emailba helyezett apró pontberakások díszítették, mely a római kori cipők szegecselését imitálja. A kengyel túszerkezet felé eső végén kis függesztőkarika figyelhető meg. Utóbbi jellegzetesség a Feugère 28b1 változat sajátossága.<sup>101</sup> Cipőtalp alakú fibulák esetében különféle díszítési megoldásokat alkalmazhattak,<sup>102</sup> az emailozott felületek is többféle kivitelezéssel készülhettek.<sup>103</sup>

Kat. 23. szoros párhuzamainak azok a darabok tekinthetők, amelyeknél van függesztőkarika/korong, az email pedig pontberakásos. Ilyen darabok kerültek elő Magyarországról,<sup>104</sup> de jóval nagyobb számban ismertek Anglia, Franciaország, Luxemburg, Németország és Svájc területéről.<sup>105</sup> Ez az elterjedési kép alapvetően megegyezik azzal, mely az összes, különféle kialakítású cipőtalp alakú fibula

esetében kirajzolódik.<sup>106</sup> Michel Feugère a típus elterjedési képéből kiindulva a fibulák készítési helyszínét a Germania Inferior déli része és az észak-svájci terület által lefedett régióban feltételezte.<sup>107</sup>

## 2.9. Csokornyakkendő alakú fibulák

Meglehetősen ritka a Kat. 24–25. fibulapár, amelyek a panonniai fibulakutatás egy viszonylag későn ismertté vált típusához<sup>108</sup> tartoznak és csokornyakkendő alakú fibulákként<sup>109</sup> azonosíthatók (5. kép 24–25). A típus nemcsak formai, hanem díszítési szempontból is speciális.

Kat. 24–25. a Sáró–Lassányi 1. csoportba tartozik, melyekre jellemző, hogy egy vasból készült belső magot borítanak be rézötvetből készült, *repoussé* technikával megmunkált dekoratív kivitelezésű lemezzel.<sup>110</sup> A 795. sírban talált két fibula fémlemezének motívumkincse alapvetően megegyezik, a szegélydíszben belül a felületet egy közepén kiemelkedő *umbo*, felette „bennszülött” viseletű nő alakja, alul pedig cikáda díszíti.<sup>111</sup> A két fibula esetében feltételezhető, hogy nem csupán egy műhelyben,<sup>112</sup> de közel egy időpontban készítették el őket, és egy személy öltözkékéhez szánták összetartozó darabokként.

Csokornyakkendő alakú fibulák vasmagot és lemezdíszítést kombináló darabjai (Sáró–Lassányi 1) kerültek elő Adony-MOL benzinkút 2. sírjából, Dunakömlődről, Szőnyből, Budapest-Sajka u. 13. 4. sírjából, Máty 5. sírjából, Pátka 56. *tumulus*ából és Pusztaszabolcs-Felsőcikola 1. *tumulus*ából.<sup>113</sup> További, fémlemez díszítést nélkülöző darabok (Sáró–Lassányi 2) ismertek Esztergom és Szekszárd környékéről, valamint Százhalombatta 107. sírjából.<sup>114</sup> A tárgyi anyag darabjai a mai napig az északkelet-pannoniai térségben koncentrálnak, de ehhez a területhez kapcsolódnak azok a síremlékek is, melyeken ezt a fibulatípust a „bennszülött” női viselet részeként ábrázolták.<sup>115</sup> A jelenlegi adatok tükrében

<sup>99</sup>Feugère (1985) 370.

<sup>100</sup>Berecz (2008) 142–143, 5. típusábra.

<sup>101</sup>A függesztő karika például nem általános jellegzetessége a cipőtalp alakú fibuláknak, Michel Feugère tipológiájában (1985, 373–375) külön változatba kerültek a függesztőkarikával vagy kis koronggal díszített (28b1) és a függesztőkarika nélküli (28b2) darabok.

<sup>102</sup>A kengyel felületét akár díszítetlenül is hagyhatták (Weisse 6.13) (Weisse 2014, 100, 258, 260, Pl. 65. 729–730, Pl. 66. 732–734), de véséssel, poncolással is megmunkálhatták (Riha 7.22) (Riha 1979, 198; Berton 2003, 9, Nr. 109; Weisse 2014, 258, Pl. 65. 731), vagy bélyegzett lemezzel díszíthették (Ettlinger 1973, 127, Taf. 14. 25; Artefacts FIB-4140).

<sup>103</sup>A felületet kitöltheti egyszínű, berakásokat nélkülöző email (például: Weisse 2014, 262, Pl. 67. 753), de rendkívül egyedi kialakítású például az Aube lelőhelyről előkerült darab, melynek kengyelét piros, emailozott alapba, feketével rakott AVE ADIANTO felírat díszíti (Berton 2003, 9, Nr. 111).

<sup>104</sup>Brigetio, halványárga alapon fehér körszem berakások: B. Bónis és Selylye (1988) 65, 6. kép 13 = Berecz (2008) Kat. C-201, Vértesszőlős, vörösés-narancssárga alapon pontberakások helye (publikálatlan, Kuny Domokos Múzeum, Tata, leltári szám: 2013.11.16).

<sup>105</sup>Anglia: Cirencester, London, Walsingham/Wighton (Mackreth 2011, 179, Pl. 123. 7848, 7861, 11.681), Lincolnshire, Winchester/Hants (Hattatt 2000, 390, 394, Fig. 217. 607, 1140). Franciaország: Alésia (Lerat 1979, 72, Pl. 34. 375), Bliesbruck, *quartiers artisanaux Est, prolongement du quartier Est, quartier artisanal Ouest* (Weisse 2014, 262, Pl. 67. 741, 743–744, 750–751), Le Château de Gourzon (Fauduet 1999, 69, Pl. 17. 126), Chenoise (Philippe 1999, 169, Fig. 75. 531), Dieppe/Neuville-les-Pollets (Dollfus 1973, 239, Pl. 54. 549), Soissons (Legros 1999, 42, Fig. 2, Pl. 5. 27), Ville-Saint-Jacques (Philippe 1999, 169, Fig. 75. 527), ismeretlen lelőhely/Musée Habert à Reims (Morin-Jean 1910, Pl. 3. 5). Luxemburg: Titelberg (Gaspar 2007, 218, Taf. 95. 2141, 2144, 2148). Németország: Eining (Artefacts FIB-4138/Nr. 30), Hüfingen, *vicus* (Rieckhoff 1975, 93, Taf. 9. 155–156), Saalburg (Böhme 1972, 39, Taf. 26. 1021), Xanten (Boelicke 2002, 129, Taf. 53. 1122). Svájc: Augst-Insula 29 (Riha 1979, 203, Taf. 68. 1752), Augst (Riha 1979, 203, Taf. 68. 1756), Augst/Kaiseraugst-Region 17C (Riha 1994, 173, Taf. 46. 2922), Augst/Kaiseraugst-Region 16D–17D (Riha 1994, 173, Taf. 46. 2920), Kaiseraugst-Region 20 (Riha 1979, 203, Taf. 68. 1751), Avenches (Mazur 2010, 70, Fig. 30. 769 = Fig. 35. 769).

<sup>106</sup>A cipőtalp alakú fibulák koncentrációja Galliában és Germaniában figyelhető meg, illetve Britanniában is jelentős mennyiségben fordulnak elő (Feugère 1985, 377–380, Fig. 57; Philippe 1999, 169; Leifeld 2007, 248, Abb. 57; Artefacts FIB-4140, FIB-4169, FIB-4197, FIB-41137, FIB-4138–4139), de például Pannoniában (Berecz 2008, 142, Kat. C-201, 343–344, 460, vagy Bulgária területén (Genčeva 2004, 117, T. 25. 15) kevésbé hangsúlyos a jelenlétük.

<sup>107</sup>Feugère (1985) 375.

<sup>108</sup>Ilyen fibulák sem Kovrig Ilona (Kovrig 1937), sem pedig Patek Erzsébet (Patek 1942) monográfiájában nem szerepelnek.

<sup>109</sup>A korábbi szakirodalomban feltűnő névváltozatokkal kapcsolatban lásd: Sáró és Lassányi (2019) 154, 10. lábj.

<sup>110</sup>Sáró és Lassányi (2019) 166; Sáró (2020a) I, 157.

<sup>111</sup>A részletes leírást, a sztereomikroszkóp segítségével végzett megfigyeléseket és részletfotókat lásd: Sáró és Lassányi (2019) 154–158, Figs. 3–10.

<sup>112</sup>A típus eredetkérdésére vonatkozóan és a gyártási helyszín lokalizálásával kapcsolatban lásd: Sáró (2020a) I, 160–169.

<sup>113</sup>Sáró és Lassányi (2019) 166–167, Sáró (2020a) I, 157; II, 8, 20, 72, 82, 100, 179, 359–363, Kat. B174, Kat. B177–184, 1. tábla 2, 7. tábla 1–2, 39. tábla 2–3, 43. tábla 2–3, 54. tábla 1–2.

<sup>114</sup>Sáró és Lassányi (2019) 167; Sáró (2020a) I, 157; II, 147–148, 179, 363, Kat. B185, 85. tábla 3.

<sup>115</sup>Sáró (2020a) I, 153–156, 48–49. ábra; II, 213, 222, 225–226, 248–249, 261–262, 265, 278–279, Kat. A14–15, A28, A33, A64–65, A82–83, A88, A107.



azonban egyre kevésbé tűnik szerencsésnek, hogy a fibulatípus használatát adott etnikumhoz, például a térséget lakó *era-iscusok*hoz kapcsoljuk.<sup>116</sup>

## 2.10. Cikáda alakú fibula

A cikáda<sup>117</sup> motívum a római korban, azt megelőzően és azt követően egyaránt kedvelt motívum, mely önálló viseleti tárgyként, de csupán díszítőelemként is jelen volt az anyagi kultúrában.<sup>118</sup> A római kori cikáda alakú fibulák a lapfibulák csoportjába tartoznak, kidolgozásmódjukban pedig különbségek mutatkoznak. A fibulák mérete, a fej és a szemek kialakítása, továbbá a szárnyak formája alapján van lehetőség elkülönítésükre, a rendszerezéshez pedig további adalékkal szolgál a tárgyak díszítettsége. A római kori cikáda alakú fibulák formai különbségeivel többen foglalkoztak,<sup>119</sup> de a tárgyak viszonylag alacsony száma és bizonyos fokú egyedisége a csoportosítást megnehezíti.

Kat. 26. darab kicsi, nincsenek oldalra álló szemei, a fej kissé elkeskenyedő és szögletes, míg a szárnyak szétnyílnak, belső oldaluk nem ívelt, hanem egyenes (5. kép 26). Az aquincumi példányhoz meglehetősen hasonló félkész fibula került elő Frauenberg lelőhelyről,<sup>120</sup> de további, kész darabok is ismertek Carnuntum polgárvárosából és pontosabban nem lokalizálhatóan Carnuntum területéről. Kisebb különbségekkel rendelkezik, de itt említhető még egy darab Pátyról.<sup>121</sup> Ezek a fibulák külső húrozású rugós szerkezettel készültek, a félkész fibula, valamint az egyik carnuntumi fibula egytagú,<sup>122</sup> míg a további példányok kéttagúak.

Összességében véve a különféle cikáda alakú fibulák Pannonia területén népszerűek, illetve a szomszédos barbaricum területen is előfordulnak, míg eltérő kivitelezéssel Britanniában ugyancsak felbukkannak.<sup>123</sup> Egy Augstból publikált ezüst, szegezelt ívfibulán a tütartó díszítőelemként látható cikáda.<sup>124</sup>

<sup>116</sup>Sáró (2020a) I, 169; (2021c), 348.

<sup>117</sup>A régészeti szaknyelvben a cikáda gyűjtőnév alatt kerülnek hivatkozásra a különféle rovar alakú fibulák. Több faj ismerhető fel, például méh, kabóca, légy, sáska (Cseh és Prohászka 2002, 115; Sáró 2020a, I, 147).

<sup>118</sup>Részletesen lásd: Cseh és Prohászka (2002) 114–124; Sáró (2020a) I, 149–153, 46–47. ábra.

<sup>119</sup>Például Gunter Fitz (1986) 43–46, Nagy Levente (2001) 148, Abb. 24, Kissné Cseh Julianna és Prohászka Péter (2002) 117–119), valamint jelen tanulmány szerzője (Sáró 2020a) I, 150–151.

<sup>120</sup>Kysela (2002) 25, Foto E = Sáró (2020a) I, 151, 47. ábra 4.

<sup>121</sup>Sáró (2020a) II, 180. Carnuntum, polgárváros: Farka és Schmelzenbarth (1983) 300, Abb. 741. Carnuntum: Fitz (1986) 34–35, 40, Kat. 1.3–1.5, 1.9. Páty/575. sír, nyesés: Sáró (2020a) II, 88, 363, Kat. B186, 52. tábla 2.

<sup>122</sup>Frauenberg, félkész fibula: Kysela (2002) 25, Foto E = Sáró (2020a) I, 151, 47. ábra, 4. Carnuntum, kész fibula: Fitz (1986) 35, 40, 1.9. = Sáró (2020a) I, 151, 47. ábra 5.

<sup>123</sup>Barbaricum: Cseh és Prohászka (2002) 119, 15. kép. A Britanniából ismert darabok esetében csuklós és rugós túszerkezet konstrukció is megfigyelhető: Bicester, Caerleon, Dorset, Durobivae, Kidlington, Lincoln, South Shields, Ware (Hattatt 2000, 395, 399, Fig. 222. 1204, 1638; Cseh és Prohászka 2002, 118, 10. kép; Mackreth 2011, 185, Pl. 127. 8100, 8109–8110, 8113–8115, 14,449).

<sup>124</sup>Augst, Insula 30 (Riha 1979, 163, Abb. 3, Taf. 49. 1419).

## 3. KRONOLÓGIAI SZEMPONTÚ ÖSSZEZÉS

A vizsgált fibulák keltezésére vonatkozóan összességében megállapítható, hogy használati időszakuk a Kr. u. 1. század utolsó szakasza és a 3. század vége/4. század eleje közti periódust fedi le. A következőkben az egyes változatokra vonatkozó részletes információk kerülnek megadásra.

A változat felépítésbeli jellegzetességei, valamint a budaörsi anyag újabb adatai alapján a Merczi (2016a)/2.2 = Sáró (2020a)/4.4.1 noricum-pannoniai szárnyas fibulák használati időszaka a Kr. u. 1. század utolsó harmadában kezdődhetett és a Kr. u. 2. század közepéig tartott (Kat. 1–2, 1. kép).<sup>125</sup> Jochen Garbsch az A238q altípust a Kr. u. 2. század első felére datálta (Kat. 4, 1. kép).<sup>126</sup> Az altípus használati időszaka a vizsgált térségben is hasonló lehet, előbbihez közeli keltezés vehető fel egy az aquincumi katonaváros területén előkerült sír alapján is.<sup>127</sup>

Az egyik noricum-pannoniai szárnyas fibula esetében nem lehetett pontos meghatározást adni, használati valószínűleg a Kr. u. 2. századra tehető (Kat. 3, 1. kép).<sup>128</sup> A noricum-pannoniai kétgombos fibulatöredék változata ugyancsak bizonytalan, az 1. század második harmadában (A237c) vagy az 1. század második felétől a 2. század első feléig (A236f) adható meg a tárgy használati időszaka (Kat. 5, 2. kép).<sup>129</sup>

A Gugl A70/73b = Sáró (2020a)/7.1.7 (Kat. 7, 2. kép) egygombos erős profilú fibulát a Christian Gugl gyűjtötte adatok alapján a Domitianus–Traianus korra lehetne keltezni.<sup>130</sup> A 664. sírban vele együtt előkerült Traianus as (Kr. u. 98–100) az előbbi datálási lehetőséget megerősíti,<sup>131</sup> viszont a sírba tett másik fibula (Kat. 9, 2. kép) alapján egy hosszabb használati periódus is felvethető, ugyanis a Merczi (2014)/3 = Sáró (2020a)/7.2.2 változat a Kr. u. 2. század során és akár még a Kr. u. 3. század elején is forgalomban lehetett.<sup>132</sup> A 453. sírból előkerült Gugl A70/73c = Sáró (2020a)/7.1.8 a változat egy egytagú, tütartóján áttörésekkel díszített darabja (Kat. 8, 2. kép). Az előbbi formai jellegzetességek alapján elfogadhatónak tűnik a Christian Gugl által megadott kronológiai intervallum (Flavius kor – Kr. u. 2. század közepe).<sup>133</sup>

<sup>125</sup>Merczi (2016a) 446; Sáró (2020a) I, 38; II, 158.

<sup>126</sup>Garbsch (1965) 69; Garbsch (1974) Abb. 5.

<sup>127</sup>Az I. 18. sírban egy Garbsch A238q fibula egy Merczi (2014)/3 = Sáró (2020a)/7.2.2 változatú darabbal együtt került elő. Utóbbi fibulák használati időszaka a Kr. u. 2. századra, esetleg a 3. század elejére helyezhető. A sírban talált kerámiaanyagra vonatkozóan Topál Judit datálása vehető figyelembe, a kronológiai szempontból értékelt kerámia a Kr. u. 1. század vége – 2. század első fele közé helyezhető (Topál 2003, 77–78; Sáró 2020a, II, 16, 160, Kat. B80, B132, 5. tábla 2–3).

<sup>128</sup>Sáró (2020a) II, 159.

<sup>129</sup>Garbsch (1965) 35, 44, Abb. 41.

<sup>130</sup>Gugl (1995) 15.

<sup>131</sup>Az érmelet dr. Lassányi Gábor ásatásvezető régész kérésére dr. Vida István határozta meg. A rendelkezésemre bocsátott információkat ezúton is köszönöm.

<sup>132</sup>Sáró (2020a) II, 165, 168.

<sup>133</sup>Gugl (1995) 16; Sáró (2020a) I, 38; II, 166.



A pannoniai trombitafibulák különféle változatai leginkább a Kr. u. 2. században voltak használatban, bár a forma egytagú változatainak megjelenése a Kr. u. 1. század utolsó szakaszára tehető, míg kifutásuk a Kr. u. 3. század elején feltételezhető.<sup>134</sup> Kat. 10. csontból készült darab esetében így általánosságban véve a Kr. u. 2. századi használat lehetősége vethető fel (2. kép). Informatív a tárgy kontextusa is, a fibula ugyanis egy árok betöltési rétegéből került elő, melyet a *terra sigillata* anyag alapján az Antoninus korra lehetett keltezni.<sup>135</sup>

A csokornyakkendő alakú fibulák datálásához kevés adat áll rendelkezésre, mely részben a tárgyi anyagból ismert darabok alacsony számával és részben azok előkerülési körülményeivel van összefüggésben (Kat. 24–25, 5. kép).<sup>136</sup> A típus a Kr. u. 2. században biztosan használatban volt, ahogyan azt a csokornyakkendő alakú fibulákat női viselet részeként ábrázoló kőemlékek keltezése és a temetkezésből előkerült darabok bizonyítják. Elképzelhető azonban, hogy megjelenésük korábbi időszakra tehető, és akár a tárgyak többgenerációs használata is elképzelhető.<sup>137</sup>

Bár a római kori cikáda alakú fibulák keltezéséhez kevés támpont áll rendelkezésre, a használati időszak leginkább a Kr. u. 2. századtól bizonyítható (Kat. 26, 5. kép). A típus bár sematikus kivitelezésben, de felismerhető római szokás szerint állított síremlékeken a „bennszülött” női viselet részeként, ezek a kőemlékek pedig a Kr. u. 2. század elejétől datálhatók.<sup>138</sup> Keltezési támpontot biztosít továbbá a pátkai 54. *tumulus*-ból előkerült nagy méretű cikáda alakú fibula is, mely ugyancsak a 2. századi használatot bizonyítja.<sup>139</sup> Előbbi adatokon túl a képet tovább árnyalja egy Carnuntum lelőhellyel publikált kis méretű példány.<sup>140</sup> A fibula szerkezeti szempontból vizsgálva az egytagú konstrukcióval készített darabok közé tartozik, így ez alapján a forma megjelenésére már a Kr. u. 1. század második felében/végén sor kerülhetett.<sup>141</sup> A cikáda alakú fibulák használata a késő római időszakban is tovább élt, bár a jelenlegi adatok szerint ekkor már csak nagy méretű darabok készültek és voltak forgalomban.

Az emailos fibulákat általánosságban véve a Kr. u. 1. század közepétől – 3. századra lehet datálni (Kat. 21–23, 5. kép).<sup>142</sup> Legelőször az egy szimmetriatengelyű emailos ívfibulák jelentek meg, melyeket követtek a két szimmetriatengelyű, emailos ívfibulák és a különféle korong- és lapfibulák.<sup>143</sup>

Berecz Katalin gyűjtése alapján az egy szimmetriatengelyű emailos ívfibulák a Kr. u. 1. század közepe – 2. század közepe

közé keltezhető.<sup>144</sup> Kat. 21. fibula a Berecz (2008)/IA/6a altípushoz közeli forma, mely svájci hamvasztásos temetkezésekből előkerült párhuzamait a Kr. u. 1. század második felétől Kr. u. 125-ig lehet datálni.<sup>145</sup> Az aquincumi darab esetében említett közeli párhuzamok kerültek elő Wederath–Belginum 566. sírjából. A temetkezésben érem nem volt, de a viseleti tárgyak között három Berecz (2008)/IA6a = Geldmacher Fi 163 fibula is említhető,<sup>146</sup> melyek így a két variáns egyidejű használatát bizonyítják. A Wederath–Belginum 2164. sírból egy további, Kat. 21. darabhoz hasonló fibula került elő. A viseleti tárgyak között még egy Berecz (2008)/IA6a = Geldmacher Fi 163, továbbá egy-egy Riha 5.17.2 = Geldmacher Fi 168 és Riha 7.16 = Geldmacher Fi 172 fibula volt.<sup>147</sup> A Geldmacher Fi 168 és Fi 172 fibulák Emilie Riha adatai alapján megadható keltezése<sup>148</sup> összhangban van a Kat. 21. darabhoz hasonló változat datálásával. A sír betöltésében továbbá egy *terra sigillata* tál darabja (Gose 241) is előkerült, mely a fenti kronológiai keretbe úgyszintén beleillik.<sup>149</sup> Kat. 21. a 381. sírban volt, melyből egy talán Caracalla asként azonosítható érem is előkerült. A sírban talált Kat. 21. fibula így az egy szimmetriatengelyű emailos ívfibula változat Kr. u. 3. század elejére tehető használatának kifutási lehetőségét veti fel Aquincumban és annak szűkebb térségében.

A IIA/4a emailos korongfibulákat Berecz Katalin a Kr. u. 2. századra datálta,<sup>150</sup> így Kat. 22. fibula alapvetően ehhez az időszakhoz köthető. Egy Bliesbruckból előkerült darab viszont jóval későbbi kontextusban volt,<sup>151</sup> így úgy tűnik, hogy ennek a variánsnak az esetében is számolni lehet a fő gyártási-használati perióduson túlmutatódó, későbbi kifutási időszakokkal. A 429. sírban talált kopott *as* sajnos nem volt meghatározható és a keltezéshez nem járul hozzá információval.

Kat. 23. cipőtalp alakú fibula párhuzamait Berecz Katalin az egész Római Birodalom területéről gyűjtötte, és a keltezett darabok alapján a IIB/9 típus Kr. u. 2. századra, 2. század második felére tehető használatával számolt,<sup>152</sup> de Jacques Philippe is a Kr. u. 150/160–200 közé tette a fő gyártási-forgalmas időszakot.<sup>153</sup> Az Augstból és Bliesbruckból előkerült darabok közül több párhuzamként említhető fibula alapján azt

<sup>144</sup>Berecz (2008) 93.

<sup>145</sup>Ettlinger (1973) 106; Berecz (2008) 101.

<sup>146</sup>Haffner (1974) 23, Taf. 160. 4, Taf. 160. 6 (2 db) = Geldmacher (2004) 82.

<sup>147</sup>Cordie-Hackenberg és Haffner (1997) 70, Taf. 591/Grab 2164; Geldmacher (2004) 82–85.

<sup>148</sup>A rétegtani adatok alapján Augst-Kaiseraugstban jelen volt a Riha 5.17.2. a Flavius-korban, az 1. század második felében és a 2. században, a Riha 7.16. az 1. század harmadik negyedében, az 1. század második felében, az 1. század vége – 2. század első felében, a 2. század végén – 3. században (Riha 1979, 156, 192).

<sup>149</sup>Gose (1975) 20; Cordie-Hackenberg és Haffner (1997) 71, Taf. 591/Grab 2164/I; Geldmacher (2004) 252.

<sup>150</sup>Berecz (2008) 124, 169, 12. táblázat.

<sup>151</sup>Bliesbruck, *quartiers artisanaux Est*, kontextus keltezése: Kr. u. 275–430/440 (Weisse 2014, 240, Pl. 56. 648).

<sup>152</sup>Berecz (2008) 142–143.

<sup>153</sup>Philippe (1999) 169.

<sup>134</sup>Sárá (2020a) I, 38; II, 170–173.

<sup>135</sup>Lassányi (2010) 35–36.

<sup>136</sup>A jelenleg ismert darabok közül hét fibula/fibulapár került elő sírból, míg további négy esetben a fibulák szórványként váltak ismertté (Sárá és Lassányi 2019, 159–160; Sárá 2020a, I, 157).

<sup>137</sup>Sárá (2020a) I, 153, 161, 165; II, 179.

<sup>138</sup>Sárá (2020a) I, 147; Sárá (2021b) 190.

<sup>139</sup>Sárá (2020a) I, 150; II, 81, Kat. B187, 42. tábla 3.

<sup>140</sup>Fitz (1986) 35, 40, Kat. 1. 9; Sárá (2020a) I, 47. ábra 5.

<sup>141</sup>Sárá (2020a) I, 151; Sárá (2021b) 190.

<sup>142</sup>Berecz (2008) 89.

<sup>143</sup>Berecz (2008) 89–90, 93, 151, 165–176, 9–15. táblázat.





kell feltételezni, hogy a típus használata egyes térségekben a 3. század során érhetett véget.<sup>154</sup>

A szakirodalmi adatok alapján a Kat. 11–15. darabokkal megegyező térdfibulák a Kr. u. 2. század eleje és a 3. század eleje közt lehettek forgalomban (2. kép 11–15).<sup>155</sup> A 1036. sírból előkerült Antoninus Pius as (Kr. u. 140–144) a Merczi 2011/B/21 = Sáró (2020a)/9.5 változat használati időszakára vonatkozóan informatív.

A Kr. u. 2. század vége/3. század elejére teszik a rugós szerkezetű T-fibulák megjelenését a térségben, melyek a Kr. u. 4. század végéig forgalomban voltak (4. kép 16).<sup>156</sup> Pontosabb keltezési támpontot jelentenek a Kat. 16. párhuzamként említett fibulák. Egy darab került elő a Budaörs/44. sírból (férfi, csontvázás földsír), mely a temető középső császárkori horizontjához tartozhat, legkorábban a Severus korra keltezték.<sup>157</sup> Hasonló fibula került elő a Páty/573. padmalyos sírból (nő) is, mely temetkezés a sírban talált Resatus bélyeges tál alapján legkorábban a Kr. u. 1–2. század fordulóján, a 2. század elején keletkezhetett.<sup>158</sup>

A csuklós szerkezetű T-fibulák (Kat. 17–20, 4. kép) Kr. u. 200 körül jelenhettek meg, a használati időszak végét pedig a 3. század vége – 4. század elejére teszik,<sup>159</sup> utolsó fejlődési állomásuk már a hagymagombos fibulák előzményének tekinthető.<sup>160</sup> A vizsgált aquincumi példányok közül egyedül Kat. 17. darabbal együtt került elő érem (Elagabalus, Kr. u. 218–222), mely kronológiai támpontként szolgál a változat esetében.

#### 4. A VISELŐI KÖRRE VONATKOZÓ MEGÁLLAPÍTÁSOK

A tanulmány témáját képező fibulák viselői körének vizsgálatában a kontextusra és az elhunytakra vonatkozó információk mellett a szakirodalom is értékes adatokat nyújt.

A 26 db típus szerint értékelhető fibula közül 20 db (1. táblázat) került elő sírból, a tárgyak pozíciója alapján azonban nem minden esetben egyértelmű, hogy a fibula a

viselethez tartozott-e. A fibulák több esetben a sír betöltéséből, a sír bontása során kerültek elő (Kat. 4–noricumi-pannoniai szárnyas fibula, Kat. 5–noricumi-pannoniai kétgombos fibula, Kat. 21–23–emailos fibulák), mely az ilyen jellegű értelmezést nem engedi meg, de a csontvázás rítusú sírokban az elhunyt koponyája mellett (Kat. 13–térdfibula), illetve jobb bokája környékén (Kat. 15–térdfibula, Kat. 16–rugós szerkezetű T-fibula) előkerült tárgyak sem tartozhattak a viselethez. A további darabok kontextusa viszont részletesebben értékelhető.

A noricumi-pannoniai szárnyas fibulák a császárkorban az ún. „bennszülött” női viselet tipikus darabjai voltak, melyeket leginkább azonos, ritkán eltérő típusú fibulával párban a vállakon viseltek.<sup>161</sup> A Graphisoft Park területén csontvázás rítusú temetkezésekből nem kerültek elő ilyen darabok, viszont a 251. szórthamvas rítusú sírban kettő fibula (Kat. 1–2) volt, melyek minden kétséget kizáróan az elhunyt, tehát egy nő/lány viseletéhez tartozhattak. A császárkor időszakában ugyancsak a „bennszülött” női viselethez társított típus a noricumi-pannoniai kétgombos fibula,<sup>162</sup> melynek használói köréről azonban a vizsgált aquincumi anyag nem nyújt többletinformációt.<sup>163</sup>

Ugyancsak a pre-római eredetű, páros fibulaviselésre szolgálnak bizonyítékként a 795. sírból, a 25–29 éves nő vállainál előkerült csokornyakkendő alakú fibulák (Kat. 24–25). A csokornyakkendő alakú fibulák sírokból párban előkerült további darabjai,<sup>164</sup> mint az Aquincum–Sajka u. 4./13. sírban, a Mány/5. sírban, Pátka/56. *tumulusban*, Pusztaszabolcs–Felsőcikola/1. *tumulusban* előkerült darabok ugyanezt a használati szokást bizonyítják.<sup>165</sup> A viselési mód jól követhető a római szokás szerint állított síremlékek ábrázolásain is.<sup>166</sup> Bár egyelőre kizárólag nők esetében lehet bizonyítani a típus használatát, fel kell vetni a csokornyakkendő alakú fibulák pajzsra hasonlító formája alapján, hogy ez a típus valamilyen formában kapcsolatba hozható férfiakkal is.<sup>167</sup>

<sup>154</sup>Augst-Insula 29: Hadrianus-kor – 3. század eleje (Riha 1979, 203, Nr. 1752). Bliesbruck, *quartier artisanal Ouest*: foglалási réteg – Kr. u. 190/200–260 (Weisse 2014, 262, No. 751); Bliesbruck, *quartier artisanal Est*: feltöltési réteg – Kr. u. 275–350 (Weisse 2014, 262, No. 743); pusztulási-felhagyási réteg – Kr. u. 275–430/440 (Weisse 2014, 262, No. 741, No. 744); Bliesbruck, *prolongement du quartier Est*: felhagyási réteg – Kr. u. 275–450 (Weisse 2014, 262, No. 750).

<sup>155</sup>Sáró (2020a) I, 38; II, 174–175.

<sup>156</sup>Schulze (1977) 157–159; Cociş (2004) 141–142; Merczi (2012) 499.

<sup>157</sup>Merczi (2016a) 451: Severus-kor; Ottományi (2016) 25: Kr. u. 2. század második fele – 4. század vége.

<sup>158</sup>Merczi (2019) 42; Ottományi (2019) 34.

<sup>159</sup>Böhme (1972) 27–28; Riha (1979) 167; Jobst (1975) 88; Mazur (1998) 52; Schmid (2010) 44; Merczi (2012) 500. Michael Gechter (1980, 592) a Niederbieber táborában előkerült csuklós szerkezetű T-fibulákat a lelőhely második horizontjához kötötte, megjelenésüket azonban nem Kr. u. 200-ra, hanem a 3. század első negyedére tette. A kronológiai probléma kapcsán lásd még: Paul (2013) 27.

<sup>160</sup>Paul (2013) 24–34.

<sup>161</sup>Sáró (2020a) I, 32–33, 124–131, 197–199, 202, 2. táblázat; Sáró (2021c) 348.

<sup>162</sup>Garbsch (1965) 119–121, 123–125; Sáró (2020a) I, 131, 809. láb.

<sup>163</sup>A 435. hamvasztásos, szórthamvas rítusú sírban volt Kat. 6. noricumi-pannoniai szárnyas/kétgombos fibula. A temetkezés bolygatott volt, így az előkerült fibula darabszáma nem informatív. Sajnos a sírban talált mellékletek, de a hamvak vizsgálata révén sem sikerült az elhunyt nemére vonatkozó információhoz jutni.

<sup>164</sup>Az Adony-MOL benzinkút/2. sír (földsír, csontvázás) bolygatott volt, innen egy csokornyakkendő alakú fibula és egy hurkolt rugós szerkezetű fibula került elő (Sáró 2020a, II, 8, 308, 359–360, Kat. B2, B174, 1. tábla, 1–2). A Százhalombatta/107. sír (hamvasztásos, szórthamvas) ugyancsak bolygatott volt, melyhez egy csokornyakkendő alakú fibula tartozott (Sáró 2020a, II, 147–148, 363, Kat. B185, 85. tábla 3).

<sup>165</sup>Sáró (2020a) II, 20, 72, 82, 100, 360–363, Kat. B177–184, 7. tábla 1–2, 39. tábla 2–3, 43. tábla 2–3, 54. tábla 1–2.

<sup>166</sup>Sáró (2020a) I, 153–156, 48–49. ábra; II, 213, 222, 225–226, 248–249, 261–262, 265, 278–279, Kat. A14–15, A28, A33, A64–65, A82–83, A88, A107.

<sup>167</sup>Sáró (2020a) 168–169; Sáró (2020c) 348.



Már az egygombos, erős profilú fibulák legkorábbi formája (A67) is ismert férfi, női és gyerek sírokból,<sup>168</sup> de a későbbi változatok is széles skálán foghatók meg, ha az egyének neme, életkora és foglalkozása (civil, katona) szempontjából vizsgáljuk használói körüket.<sup>169</sup> Az aquincumi, polgárvárosi temető területén előkerült darabok mindegyike (Kat. 7–9) sírból került elő. A 453. szórthamvas rítusú sírban egy Gugl A70/73c = Sáró (2020a)/7.1.8 fibula (Kat. 8) volt. A felnőtt nő temetkezése bolygatatlan volt, így az itt előkerült egy fibula talán valóban önmagában tartozott a viselethez.<sup>170</sup> A 664. koporsós földsírból egy 25–34 év közötti nőt temettek el, akinek egyik vállán egy fedlappos, másik vállán egy fedlap nélküli egygombos, erős profilú fibula (Sáró 2020a/7.1.7 és 7.2.2–Kat. 7, Kat. 9) volt. A fibulák pozíciója a pre-római eredetű, vállakon tűzéssel rögzített ruha használatára, vagy legalábbis a páros fibulaviselési tradíció megtartására utal.<sup>171</sup>

Bár Kat. 10. pannoniai trombitafibula nem sírból került elő, viszont a típus viselésére vonatkozó gazdag információval rendelkezünk további temetkezések és a síremlékek ábrázolásai alapján. Ez a típus férfiak, nők és gyerekek viseletében egyaránt megtalálható, viselheték önmagában, azonos vagy eltérő típusú darabokkal párban a vállon, illetve kiegészítő fibulaként a mellkason.<sup>172</sup> Kat. 10. anyaga speciális, ugyanakkor túszerkezetének kivitelezése megengedi azt a feltételezést, hogy a fibula valódi használatba került, és nem csak a halotti viselethez készített, vagy szimbolikus ajándéktárgy volt.

A korábban kifejezetten katonafibulákként számoltartott térdfibulák egyértelműen jelen voltak a civil viseletben, sőt használatuk nem korlátozódott a férfiakra/fiúkra, feltűnnek a síremlékeken ábrázolt női viseletben is.<sup>173</sup> A polgárvárosi temetőrésztel sírjaiban férfi és gyerek viselethez köthető térdfibulák voltak. A 1036. földsírból egy Sáró (2020a)/9.5 darab (Kat. 14) volt a 40–49 év körüli férfi mellkasán, mely valószínűleg az elhunyt köpenyét tűzhetette össze, egy másik példány (Kat. 11) pedig a 483. földsírből került elő, a 9–10

éves gyerek bal karja mellett – pozíciója alapján talán ez a fibula is köpenyt rögzíthetett.

Sajnos egyik aquincumi emailos fibula sem volt viseleti pozícióban (Kat. 22), vagy került elő a hamvak közül (Kat. 21, 23). Az emailos fibulák használatával kapcsolatban kevés pannoniai temetkezés informatív. Berecz Katalin összesen négy olyan sírt ismert, melyekből emailos fibula került elő, ám az általa említett kettő hamvasztásos rítusú temetkezés esetében sem az elhunyt neme, sem kora nem adható meg egyértelműen,<sup>174</sup> míg a Dunaújvárosban feltárt téglasírba temetett kislány jobb lábánál előkerült életképjelenetes korongfibula nem valószínű, hogy az elhunyt viseletéhez tartozott.<sup>175</sup> Megemlíthető még továbbá a Szentendre-Római sánc utcánál feltárt 4. téglasír, melybe egy felnőtt férfit temettek. A férfi medencecsontja felett előkerült millefiori emailal díszített korongfibula (Sáró 2020a/16.2)<sup>176</sup> esetében sem egyértelmű, hogy a viselet része lehetett-e. Emailos fibulák további provinciák területének sírjaiban sem kifejezetten gyakoriak, Berecz Katalin Belgium, Franciaország, Németország, Olaszország és Svájc területéről sorolt fel példákat.<sup>177</sup>

Kat. 21. emailos ívfibula közeli párhuzamai kapcsán lehetett említést tenni egy Wederath–Belgium kelta-római temetőjében előkerült sírról, melyben egy 20–70 éves nő hamvait egy kétfülű kerámiaedénybe helyezték el öt fibulával és egy gyűrűvel. Fibulái közül kettő Kat. 21. szoros párhuzama, de a további három is emailos ívfibula (Geldmacher Fi 163).<sup>178</sup> Kissé eltér egy ugyancsak Wederath–Belgiumból említett fibula kialakítása. A 2164. hamvasztásos sír esetében a 20–70 év körüli személy temetkezésének viseleti tárgyai közül négy különböző formájú csuklós szerkezetű és emailos ívfibula (Geldmacher Fi 163, Fi 168, Fi 172), valamint egy gyűrű említhető.<sup>179</sup>

További támpontot biztosítanak a civil érdekltségű településekről, villákból és/vagy katonai létesítményekből előkerülő emailos fibulaváltozatok a viselői kör vizsgálata során. Például a Kat. 21. esetében idézett több darab is civil környezethez köthető,<sup>180</sup> míg Kat. 22. darabmal szoros

<sup>168</sup>Stefan Demetz (1999, 131–132) összegezte az A67 viselésére vonatkozó információkat is. Az Alpok térségében előkerült temetkezések (például: Novo mesto-Beletov vrt/27. sír, 55. sír, Bela Crkev-Strmec VI/A/4. sír) alapján ez a típus a női viseletben jól érzékelhető, sőt Stefan Demetz szerint túlnyomórészt, bár nem kizárólagosan nők hordták őket. Ugyanakkor férfhoz (Reka/3. sír, Mihovo 1657/17. sír) és gyerekekhez (Novo mesto-Beletov vrt/115. sír) köthető temetkezésekről is említést tett.

<sup>169</sup>Sáró (2020a) I, 33–34, 134–135.

<sup>170</sup>Női viseletben további fibula nélkül megjelenő egygombos, erős profilú fibula használatára egy talán Szomorról előkerült síremlék ábrázolása is példaként szolgál (Sáró 2020a, I, 132, 39. ábra; II, 215, Kat. A18/1/1), illetve még biztosabb információt nyújtanak további északkelet-pannoniai temetkezések (Budaörs/9. sír, 136. sír, Solymár-Dinnyehegy/127. sír) (Sáró 2020a, I, 134; II, 52, 55, 122, 25. tábla, 32. tábla, 76. tábla).

<sup>171</sup>A ruháról bővebben: Sáró (2020a) I, 50–71.

<sup>172</sup>Sáró (2020a) I, 34–35, 135–138, 40–41. ábra; II, 87, 115, 122, 208–209, 230–231, 235, 244–245, 247–248, 268, 271–272, 278, 349–351, Kat. A7, A39, A45, A59, A63, A92, A96, A98, A106, Kat. B61 + B143, B141, B145 + 146, 49. tábla 1–2, 79. tábla 2–3; Sáró (2021a) 165, 82. láb.

<sup>173</sup>Sáró (2020a) I, 35, 138–142, 42. ábra; II, 209–210, 223, 233, Kat. A9, 29, 42. Talán kettő fibula tartozott a viselethez az Aquincum-Bécsi út 58./22. sír (hamvasztásos) esetében, mely így elméletileg szintén lehet női sír (Sáró 2020a, II, 33, 356, 368, Kat. B164 + B202, 14. tábla, 1–2).

<sup>174</sup>Berecz Katalin kettő fibulát ismert Győr-Homokgödör/11. sírből és 25. sírből (Berecz 2008, Kat. C140–141, 19. tábla 5–6). A 11. sír leírásakor T. Szőnyi Eszter (1976, 8) egy további fibulát is említett, illetve a sír 1. mellékleteként felsorolt illatszerez üvegedény is felveti annak a lehetőségét, hogy ez egy nő/lány sírja volt. A 25. sír leírásakor az emailos, párdúc alakú fibula mellett egy további fibuláról is említést tett (T. Szőnyi 1976, 11), így az előbbi, bizonyíthatatlan felvetés erre a sírra is igaz. A Verzej lelőhelyű fibula esetében Sellye Ibolya alapján adható meg, hogy a tárgy egy Kr. u. 3. századi sírből került elő (Sellye 1939, 56; Berecz 2008, Kat. B366).

<sup>175</sup>Sáró (2020a) I, 177; II, 64, 365, Kat. B191, 33. tábla 1.

<sup>176</sup>Sáró (2020a) II, 153, 364, Kat. B189, 87. tábla 1.

<sup>177</sup>Berecz (2008) 189–191.

<sup>178</sup>Haffner (1974) 23, Taf. 160; Geldmacher (2004) 82–83, 91, 143, 261, Liste I.

<sup>179</sup>Cordie-Hackenberg és Haffner (1997) 70, Taf. 591/Grab 2164; Geldmacher (2004) 82–85, 91, 105, 181, 216, 252, 271, Liste I.

<sup>180</sup>Bliesbruck, vidéki település, kézműves és kereskedelmi központ (Gallia Belgica) (Weisse 2014, 15–18, Fig. 1), Guesnain, villa (Gallia Belgica) (Danani 2012, 214).



hasonlóságot mutató példányok vidéki település és katonai létesítményhez tartozó település anyagából egyaránt ismeretek.<sup>181</sup> Kat. 22. formaváltozata, a IIA/4a esetében Berecz Katalin civil és katonai milióból ismert darabokat egyaránt említett párhuzamként.<sup>182</sup> A Kat. 23. darabhoz hasonló cipőtálp alakú fibulák ugyancsak megtalálhatók mind civil, mind pedig katonai környezetben, sőt kiemelhető, hogy az egyes fibulákon megjelenő függesztőkarika alapján utóbbi darabok kifejezetten alkalmasak lehettek a császárkor során nők által preferált páros fibulaviselésre. A rendelkezésre álló adatok szerint ugyanakkor ezt a formát sem lehet kizárólag férfi vagy női típusként definiálni.<sup>183</sup> A viselői kör meghatározása kapcsán érdemes említést tenni arról, hogy a 784. sírból, a sír betöltéséből Kat. 23. fibula mellett egy pelta alakú övcsat<sup>184</sup> is előkerült. Utóbbi tárgy a Daniil Kostromichyov által felállított C1 altípusba tartozik,<sup>185</sup> és egyértelműen a katonai viselet tartozékaként interpretálható.<sup>186</sup> A cipőtálp alakú fibulák formája továbbá egy szimbolikus értelmezést is megenged, a szegecselte cipőtálp összekapcsolódik az utazással, a fibulák apotropikus szerepben pedig az utazás veszélyeivel szemben védelmezhettek.<sup>187</sup> A sírba – akár a viselet részeként, akár ajándékként – tett cipőtálp alakú fibulák minden bizonnyal a túlvilági utazás megsegítése céljából kerülhettek az elhunytakhoz.

Sajnos Kat. 26. cikáda alakú fibula sem tartozik sírhoz és a viselői kör a publikált darabok alapján is nehezen körvonalazható. Formai szempontból mindenesetre különbséget lehet tenni a kis és nagyméretű cikáda alakú fibulák között, melyek használati időszaka alapvetően párhuzamos lehetett, majd a késő római időszakban csak utóbbiak viselése igazolható.<sup>188</sup> Kis méretű darab felbukkan a pátyi vidéki településhez tartozó temető anyagában, de előkerült a carnuntumi polgárváros területéről is.<sup>189</sup> Nagyméretű darabok is ismertek például Aquincumból a polgárváros területéről, az Aquincum–csúcshegyi villa környékéről és a pátyi vidéki településről.<sup>190</sup> Ismeretlen nemű személy temetkezéséből előkerült

nagy méretű fibula említhető még egy pátkai halomsírból.<sup>191</sup> Egy-egy további nagy méretű cikáda alakú fibula az aquincumi katonai *amphiteatrum* területéről, valamint Gorsiumban, a feltételezhetően a késő római belső erődhez tartozó temető környékéről került elő.<sup>192</sup> Cikáda alakú fibulák leegyszerűsített ábrázolásmóddal jelennek meg északkelet-pannoniai síremlékek „benszülött” női viseletében, férfi viseletábrázoláson azonban egyelőre nem azonosíthatók.<sup>193</sup>

A rugós szerkezetű vas T-fibulák viselői körének vizsgálatát megnehezíti, hogy egyelőre korlátozott számban ismertek ilyen darabok a provinciák területéről. Bár Kat. 16. egy 25–39 éves nő fakoporsós sírjából (590. sír) került elő, sajnos nem volt viseleti pozícióban. Az északkelet-pannoniai térség sírjaiban talált hasonló keltezésű, rugós szerkezetű vas T-fibulák alapján viszont úgy tűnik, hogy ilyen darabokat férfiak és nők egyaránt használtak.<sup>194</sup> További adalékkal szolgál az értelmezéshez a sírból előkerült pelta alakú csat, mely további kettő téglalap alakú lemezzel<sup>195</sup> együtt öv elemként határozható meg. A katonai övhöz tartozó, Kostromichyov A1 formaként definiálható pelta alakú övcsat egy Birodalom-szerte, alapvetően a *limes* mentén elterjedt változat volt.<sup>196</sup> Sajnos a fibulához hasonlóan a csat sem volt viseleti pozícióban, további viseleti tárgyakkal együtt az elhunyt jobb lábánál került elő. Mindenesetre a vas rugós szerkezetű T-fibula az aquincumi polgárvárosban élő lakosok etnikai összetételére vonatkozóan jelentőséggel bírhat, hiszen ezeket a fibulákat idegen eredetű darabként kell meghatározni.

A csuklós szerkezetű T-fibulák viselését alapvetően a katonasághoz kötik, ugyanis katonai jellegű lelőhelyekről gyakran kerül elő ez a típus, de az egyszerű megjelenés alapján is a férfiakat kell fő viselői körükként meghatározni.<sup>197</sup> A militáris környezetben kívül előkerült darabok bizonyítják, hogy ez a forma, más típusokhoz hasonlóan,

<sup>191</sup>Sáró (2020a) II, 81, 180, 363–364, Kat. B187, 42. tábla 3.

<sup>192</sup>Aquincum–Királyhegy (katonai *amphiteatrum*) (Nagy 1993, 354, 360, 363), Gorsium–margittalepi temető déli oldalán húzott szelvényorról, V<sup>3</sup>/12c, 4. ásonyom (Fitz et al. 1976, 122–123, 133, 4. ábra, Kat. 90, I. tábla, 6). További nagy méretű darabok: Csákvár, Gorsium (210/835 és Z<sup>3</sup>/13), Intercisa (szórvány), Papkeszi–Sári-puszta–Agyaggödör (39/14.) (szórvány, vétel), Szentkirályszabadja–Romkút (44/5.) (a III. épület külső déli sarkán előkerült, 5. század elejére keltezett 4. sír feletti rétegben), Zsámbék (szórvány), Winden am See (szórvány, magángyűjtemény) (Éri et al. 1969, 173, 188–189, 20. tábla 8–9; Fitz et al. 1978, 171, 192, Kat. 307, I. tábla 307; Salamon 1976, 53; Fitz et al. 1983, 211, Kat. 104, Taf. 55. 104; Cseh és Prohászka 2002, 117–118; Merczi 2017b, 113, Kat. 88, 10. tábla 1; Sáró 2021b, 190).

<sup>193</sup>Sáró (2020a) I, 147–149, 45. ábra; Sáró (2020a) II, 224, 228–229, 264, Kat. A31, 37, 86; Sáró (2021b) 190.

<sup>194</sup>Budaörs/44. sír (földsír, csontvázas, férfi, 30–60 év), 51. sír (kettős, hamvasztásos urnasír, talán az egyik férfi), 56. sír (földsír, csontvázas, talán férfi, 23–x éves), 112. sír (földsír, csontvázas, talán férfi, 23–40 éves); Páty/573. sír (padmalys földsír, csontvázas, nő, 40–x éves) (Merczi 2016a, 448, 451; Ottományi 2016, 25, 29, 41, 10–12. kép, 18. kép; Merczi 2019, 41–42; Ottományi 2019, 34, 30. tábla).

<sup>195</sup>Leltári szám: 2006.5.3163–3165.

<sup>196</sup>Kostromichyov (2016) 142–143, Figs 4–5.

<sup>197</sup>Patek (1942) 70; Böhme (1972) 27; Mazur (1998) 52; Schmid (2010) 44.

<sup>181</sup>Bliesbruck, vidéki település (Gallia Belgica) (Weisse 2014, 15–18), Hüfingen, katonai tábor melletti *vicus* (Germania Superior) (Rieckhoff 1975, 6–10).

<sup>182</sup>Berecz (2008) 124.

<sup>183</sup>Böhme (1972) 39, 41; Berecz (2008) 173, 191; Leifeld (2007) 250; Sáró (2020a) I, 187–189, 191–194, 196.

<sup>184</sup>AM 2006.5.4576.1. Irodalom: Sáró (2020a) II, 41, 21. tábla 4.

<sup>185</sup>Kostromichyov (2016) 141, 144, Fig. 4, Fig. 9.

<sup>186</sup>Oldenstein (1976) 214–215; Kostromichyov (2016) 141.

<sup>187</sup>Johns (1995) 107.

<sup>188</sup>Sáró (2020a) I, 151.

<sup>189</sup>Farka és Schmelzenbarth (1983) 300, Abb. 741; Sáró (2020a) II, 88, 180, 363, Kat. B186, 52. tábla, 2. További kis méretű darabok kerültek még elő Carnuntum, Jois, Loretto, Strebersdorf és Wiesenacker lelőhelyekről is (Sáró 2020a, II, 180).

<sup>190</sup>Sáró (2021b) 190. Aquincum, polgárváros területe (3 db): Nagy (1993) 354, 360, 363, I. kép 3–5, I. tábla 1–2, 5; Aquincum–Csúcshegy, villa környéke: Nagy (1993) 354, 360, 363, I. kép 6, I. tábla 3; Páty, vidéki település: Ottományi (2007) 199, 148. kép 5.



utat talált a civil viseletbe is. Kettő fiatal férfi sírjában került elő ilyen darab. Az 1069. fakoporsós földsírba egy 20–29 éves férfit temettek el, akinek a jobb vállán volt a csuklószerkezetű T-fibula (Kat. 17). Az 1319. sír egy részleges téglasír, melybe valószínűleg fakoporsóban temették el a 20–29 év körüli férfit. Kat. 20. fibula vállmagasságban került elő a sír bontása során, valószínűleg az elhunyt viseletéhez tartozó tárgy volt. Pozíciójukból kiindulva ezek a fibulák a viseletekhez tartozó köpenyt rögzíthették.

## 5. ÖSSZEGZÉS

Első összegző gondolatként ki kell emelni, hogy a sírokhoz köthető fibulák száma az összes feltárt temetkezés mennyiségéhez viszonyítva meglehetősen alacsony. Jól tükrözi a fibulahasználat hangsúlytalanságát, ha ezeket az adatokat egymás mellé állítjuk, hiszen több mint 1500 temetkezésből csupán 19 sírban volt fibula. Úgy tűnik, hogy egyéb viseleti tárgyak, ékszerek kaptak nagyobb hangsúlyt az öltözékben, hiszen a temetkezésekből gyöngyök, függők, nyakperek, karperek, gyűrűk és fülbevalók jóval nagyobb számban kerültek elő.<sup>198</sup>

Bár a kora császárkori időszakban bizonyos pre-római eredetű tradíciók továbbélése a nők viseletében megmutatkozik, ennek azonban csekély bizonyítékával találkozni a vizsgált temető(rész) esetében. Három világosan ide vonatkozó temetkezésből került elő kettő fibula, melyek a vállakhoz tűzve rögzíthették vagy díszíthették a ruhát (251. sír–noricumi–pannoniai szárnyas fibulák: Kat. 1–2, 664. sír–egygompos, erős profilú fibulák: Kat. 7, Kat. 9, 795. sír–csokornyakkendő alakú fibulák: Kat. 24–25). A polgárvárosi temető női lakosságánál a temetkezések alapján meglehetősen hangsúlytalannak tűnik a pre-római öltözködési tradíció fennmaradása, ez a kép azonban ellentétben áll azzal, hogy Budapestről nagyobb mennyiségben ismerjük azokat a síremlékeket, melyeken a nőket vállukon párban viselt fibulákkal, vagy egyéb, pre-római tradícióval összefüggésbe hozható tartozékkal ábrázolták.<sup>199</sup>

Az egyes típusok viselői köre a szakirodalmi adatok alapján is vizsgálható, míg az Aquincum-Graphisoft Park területén feltárt sírok több esetben is jól kiegészítették az eddigi ismereteket. A noricumi–pannoniai szárnyas fibulák és a csokornyakkendő alakú fibulák esetében mindkettő előbb említett forrás alapján a női viselői kör körvonalazható. A szakirodalomból rendelkezésre álló adatok szerint

<sup>198</sup>Lassányi (2006) 33; Lassányi (2007) 110–111; Lassányi (2011) 41; Lassányi (2016) 148. Továbbá a dr. Lassányi Gábor által rendelkezésemre bocsátott leltározott tárgyak listája, melyet ezúton is köszönök.

<sup>199</sup>Budapest valamely részéről előkerült síremlékek, fő képmezőkből ábrázolt összesen 22 személy: Sáró (2020a) II, Kat. A3, 19, 34, 37, 41, 47, 49, 61–63, 78, 84, 105; további esetekben noricumi–pannoniai szárnyas fibula azonosítható legalább az egyik állon: Sáró (2020a) II, Kat. A36, 48, 50. Összességében nézve a „bennszülött” női viselet vonatkozásában vizsgálható legtöbb köemlék is Budapestről került elő (36 db), melyet 19–19 darabbal a dunaiújvárosi és szentendreai anyag követ: Sáró (2020a) II, Kat. A; Sáró (2021c) Fig. 1.

egygompos, erős profilú fibulák és pannoniai trombitafibulák nők, férfiak és gyerekek viseletében egyaránt feltűnnek, ide vonatkozóan pedig kettő női sír volt informatív, melyekből egygompos, erős profilú fibulák kerültek elő.

A csontból készült pannoniai trombitafibula használatának kérdése a különleges anyaghasználat miatt problémás, kérdésként lehet feltenni, hogy valódi viseleti tárgyként funkcionált-e, vagy csupán a halotti viselethez készült, esetleg szimbolikus tárgyként volt rá szükség. A túszerkezet kialakítása egyelőre megengedi azt a feltételezést, hogy ténylegesen használatba került fibuláról van szó, a kérdés azonban további elemzést is megenged.

Bár a térdfibulák alapvetően katonafibulákként jelentek meg a szakirodalomban, a rendelkezésre álló információk szerint azonban férfiak, nők és gyerekek egyaránt használták őket. Az elemzett fibulák közül kettő sírból előkerült darab igazolja használatukat a férfi és gyerek viseletben.

Az emailos fibulák nemcsak pannoniai sírokban ritkák, de további provinciák esetében sem jelennek meg gyakran halotti viselet részeként. A viselői kör kapcsán vizsgálható továbbá, hogy egy-egy változat milyen jellegű lelőhelyről kerül elő. Általánosságban véve kijelenthető, hogy az emailal díszített fibulák viselése széles kört érint, ugyancsak társíthatók női, férfi és gyerek viselethez, viszont az elemzett aquincumi fibulák nem járulnak hozzá információval a kérdéshez.

A cikáda alakú fibulák használói köre ugyancsak nehezen elemezhető. A méret és keltezés tekintetében különbséget mutató darabok viselői között lehetnek bizonyos különbségek. A vas rugós szerkezetű T-fibulák egyelőre kevésbé ismert típust képviselnek a provinciában, a jelenlegi adatok szerint használóik férfiak és nők is lehetnek.

A csuklós szerkezetű T-fibulák tipikus katonafibulákként definiálhatók, használatukat azonban a civil férfiak is átvehették. Az elemzett sírok közül kettő darab jelent meg fiatal férfiak viseletében.

Amennyiben a fibulákat eredet szerint vizsgáljuk, megállapítható, hogy a helyi gyökerű darabok mellett néhány idegen eredetű típus is feltűnik. A térségben népszerű és bizonyára Pannonia területén is több helyszínen gyártott formák a noricumi–pannoniai szárnyas fibulák, a noricumi–pannoniai kétgompos fibulák, az egygompos, erős profilú fibulák és a térdfibulák, melyek a vizsgált tárgyak több mint felét teszik ki (54%). Bizonytalanabb eredetű, de ugyancsak Pannoniában készített típusokként határozhatók meg a csokornyakkendő alakú fibulák és a cikáda alakú fibulák (12%), továbbá egyedi darab, de formáját tekintve szintén lokális kapcsolatokat mutat a csontból készített pannoniai trombitafibula is (4%).

A *limes* menti területeken általánosan elterjedt katonafibulák közé sorolható csuklós szerkezetű T-fibulák minimális mennyiségben vannak jelen a vizsgált polgárvárosi anyagban (15%), míg a további típusok eredete a provincia területén kívülre vezet (15%). Bár feltételezhető, hogy az emailos fibulák több változatát Pannoniában is gyártották, a temető területén előkerült darabok esetében azt kell felvetni, hogy azok a nyugati provinciák területén készülhettek, és innen kerültek Aquincumba. A vas rugós szerkezetű T-fibula



pedig ugyancsak idegen eredetű, kapcsolatai a provinciákon kívülre vezetnek.

A fibulaváltozatokat kronológiai szempontból is érdemes vizsgálni. Összességében nézve a fibulák használati időszaka a Kr. u. 1. század utolsó szakasza és a Kr. u. 3. század vége/4. század eleje közti időintervallumot fedi le. Bár több típus esetében (pl. csokornyakkendő alakú fibulák) egyelőre nincs lehetőség arra, hogy változatoként egy-egy szűkebb gyártási-használati periódust állapítsunk meg, máskor, így a noricum-pannoniai szárnyas fibulák és kétgombos fibulák esetében a Jochen Garbsch által kidolgozott rendszer – kisebb finomítással – a mai napig jól használható.

A rendelkezésre álló adatok alapján jól látszik az is, hogy az egyes fibulaváltozatok párhuzamosan voltak forgalomban, és az egy sírban előforduló eltérő változatok is jól szemléltetik a különféle formák egyidejű használatát.

Bár a teljes anyagot tekintve a kis mennyiségű tárgy széles használati periódusa mutatkozik meg, a tipo-kronológiai adatok alapján úgy tűnik, hogy a legtöbb fibula a Kr. u. 2. században – 3. század elején lehetett használatban, a 3. századra és/vagy 4. század valamely szakaszára datálható darabok száma pedig minimális. Érdemes kiemelni továbbá, hogy a Kr. u. 3. század utolsó harmadában kialakult és a Kr. u. 5. század végéig használt hagymagombos fibulák korai típusai (Keller-Pröttel 1: Kr. u. 280–320) vagy azok előzményei (Böhme 28m: kb. Kr. u. 250-től) nincsenek jelen a vizsgált anyagban.<sup>200</sup>

## 6. KATALÓGUS<sup>201</sup>

### 6.1. Noricum-pannoniai szárnyas fibula (1. kép 1)

Leírás: Törött. Rézötvözet. Egytagú. 1.: Tűszerkezet: rugós, külső húrozású, 4 + 4 menetes, tengelyes. Húrhorog: kicsi, lapos, téglalap alakú. Kengyel (1): lapos, félkör keresztmetszetű. Kengyeltagolás: tagolatlan, ovális gomb; két szárny: egymás felé ívelő, kiszélesedő formájú, az első törött, (1)+1 db lapos, domborított gomb. Kengyel (2): téglalap keresztmetszetű; alatta a lemezes tűtartó magas indítása, a bal alsó oldalon visszahajlított, a jobb oldalon itt vésett farkasfog minta. 2.: Tűtartó: téglalap alakú, díszített: táblába rendezett, poncolással, a végénél talán a bal és jobb oldalon is vésett farkasfog minta.

Méret: 1. töredék: H.: 7,5 cm, Sz.<sub>tűszerk.</sub>: 1,9 cm, Km.<sub>kengyel</sub>: 1,3 × 0,45 cm és 0,3 × 1,5 cm; 2. töredék: H.: 5,3 cm, V.: 0,3 cm és 0,1 cm-nél kevesebb

Típus: Garbsch A238v1 = Merczi (2012)/10.2 = Merczi (2016a)/2.2 = Sáró (2020a)/4.4.1

<sup>200</sup>Swift (2000) 13–15, Tab. A; Paul (2013) 26–28, 43–55, Tab. 1.

<sup>201</sup>Valamennyi fibula őrzési helye a Budapesti Történelmi Múzeum – Aquinumi Múzeum (Budapest). A katalógusban használt rövidítések a következők: Átm.: átmérő, H.: hossz, Sz.: szélesség, Km.: keresztmetszet, V.: vastagság. A tárgyrajzok többségét Tortoriello Fiorella illusztrációi, míg Kat. 10, 12, 14–15, 17, 22, 29. darabok képét saját rajzok alapján készítettem.

Ltsz.: 2006.5.1182.1. Feltárás éve: 2006–2007. Kontextus: 251. sír (hamvasztásos, szórthamvas).

További mellékletek: Garbsch A238v1 noricum-pannoniai szárnyas fibula (Kat. 2.); kerámia: 2 db edény töredékei.

Irod.: Sáró (2020a) II, 38, 314–315, Kat. B22, 17. tábla 2.

### 6.2. Noricum-pannoniai szárnyas fibula (1. kép 2)

Leírás: Töredékek. Rézötvözet. Egytagú. 1.: Tűszerkezet: rugós, külső húrozású, 4 + 4 menetes, tengelyes. Húrhorog: kicsi, lapos, téglalap alakú. Kengyel (1): lapos, félkör keresztmetszetű. Kengyeltagolás: a felső oldalra kiterjedő, ovális gomb; két szárny: egymás felé ívelő, szélesedő, törött. Kengyel (2): téglalap keresztmetszetű; alatta a lemezes tűtartó magas indítása van, a jobb alsó oldalon vésett farkasfog minta, itt a bal oldalon a lemez visszahajlított. Tűtartó: téglalap alakú, jobbra forduló, díszített: táblába rendezett poncolással, ezt talán mindkét oldalon vésett farkasfog minta határolja: a tűtartó végén, a bal oldalon egy „X” alakú, a jobb oldalon egy „X” alakú és a felső kengyelrész felől futó vésett farkasfog minta.

Méret: H.: 11,9 cm, Sz.<sub>tűszerk.</sub>: 1,9 cm, Km.<sub>kengyel</sub>: 1,2 × 0,4 cm és 0,3 × 1,5 cm

Típus: Garbsch A238v1 = Merczi (2012)/10.2 = Merczi (2016a)/2.2 = Sáró (2020a)/4.4.1

Ltsz.: 2006.5.1182.2. Feltárás éve: 2006–2007. Kontextus: 251. sír (hamvasztásos, szórthamvas).

További mellékletek: Garbsch A238v1 noricum-pannoniai szárnyas fibula (Kat. 1.); kerámia: 2 db edény töredékei.

Irod.: Sáró (2020a) II, 38, 315, Kat. B23, 17. tábla 1.

### 6.3. Noricum-pannoniai szárnyas fibula (1. kép 3)

Leírás: Töredékek, deformálódott. Rézötvözet. Egytagú. Tűszerkezet: külső húrozású, tengelyes, 5 + 4 menetes. Húrhorog: téglalap alakú. Kengyel (1): félkör keresztmetszetű. Kengyeltagolás: tagolatlan, szögletes gomb; szárny: gyűrű alakú, (1)+1 hengeres gombbal. Kengyel (2): téglalap keresztmetszetű; alatta a lemezes tűtartó magas indításával. Tűtartó: – Méret: 1. töredék: H.: 4,5 cm, Sz.<sub>tűszerk.</sub>: 2,2 cm; 2. töredék: 1,4 × 0,3 cm

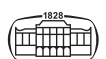
Típus: Garbsch A238v4 = Sáró (2020a)/4.4.4 vagy Garbsch A238v5

Ltsz.: 2006.5.4711.1. Feltárás éve: 2006–2007. Kontextus: SE 2532–2533 (beásás/gödör, elvágta a 789. sírt).

Irod.: –

### 6.4. Noricum-pannoniai szárnyas fibula (1. kép 4)

Leírás: Törött. Rézötvözet. Egytagú. Tűszerkezet: külső húrozású, rugós, 4 + 4 menetes. Húrhorog: egyenesen mértékben kissé kiszélesedett. Kengyel (1): félkör keresztmetszetű. Kengyeltagolás: tagolatlan, ovális gomb; két szárny: kisméretű, laposan ívelt, gyűrűt formáló szárny, eredetileg 4 db apró, hengeres gombbal (egyik letört). Kengyel (2): téglalap keresztmetszetű; alatta a lemezes tűtartó magas indítása van. Tűtartó: jobbra forduló volt, áttört díszítésű, de csak 2 db ép: kör vagy halpikkely alakúak lehettek.



Méret: H.: 6,8 cm, Sz-tüszerk.: 1,9 cm, Sz-gomb: 0,9 cm, Km-kengyel: 1,5 × 0,6 cm és 0,6 × 0,9 cm  
 Típus: Garbsch A238q = Sáró (2020a)/4.6  
 Ltsz.: 2006.5.3004.1. Feltárás éve: 2006–2007. Kontextus: 558. sír (csontvázas, nő, 40–59 év).  
 További mellékletek: kerámia: 8 db edény töredékei.  
 Irod.: Sáró (2020a) II, 40, 332–333, Kat. B81, 20. tábla 3.

### 6.5. Noricum-pannoniai kétgombos fibula (2. kép 5)

Leírás: Töredékek és tű töredéke. Rézötívözet. 1.: Tüszereket: egy rugómenet töredéke. 2.: Kengyel (1): lapos, félkör keresztmetszetű, élezett. Kengyeltagolás: kettő gomb: egyszer tagolt, félprofilált és tagolatlan, félprofilált. Kengyel (gombok között): lapos, félkör keresztmetszetű. Kengyel (3): ovális keresztmetszetű. Tűtartó: –  
 Méret: 1. töredék: H.: 3,1 cm, Sz-gomb: 1,4 cm, Km.: 1,1 × 0,5 cm és 0,7 × 0,5 cm; 2. töredék: H.: 2,1 cm, Sz-gomb: 0,8 cm, Km.: 0,6 × 0,6 cm és 0,4 × 0,4 cm  
 Típus: Garbsch A236f/A237c  
 Ltsz.: 2006.5.3298.1. Feltárás éve: 2006–2007. Kontextus: 615. sír (hamvasztásos, szórthamvas, felnőtt).  
 További mellékletek: kerámia: 4 db edény töredékei. Egyéb: vasszegek 2 db töredéke.  
 Irod.: Sáró (2020a) II, 40, 335, Kat. B90, 20. tábla 4.

### 6.6. Noricum-pannoniai szárnyas/kétgombos fibula (1. kép 6)

Leírás: Töredékek. Rézötívözet. 1.: Tüszereket: rugós, külső húrozású, 4 + 4 menetes. Húrhorog: kiszélesedett, húrsapka, íves szegélyein vésett vonalakkal. Kengyel (1): lapos, félkör keresztmetszetű, a húrhorog felett keresztben vésett vonallal. 2.: Tűtartó: nem mérhető töredék, lemezes, talán a tűtartó része.  
 Méret: H.: 0,9 cm, Sz-tüszerk.: 2,2 cm, Km-kengyel: 1,1 × 0,4 cm  
 Típus: –  
 Ltsz.: 2006.5.2366.1. Feltárás éve: 2006–2007. Kontextus: 435. sír (hamvasztásos, szórthamvas).  
 További mellékletek: kerámia: 2 db edény töredékei.  
 Irod.: Sáró (2020a) II, 39, 367, Kat. B197, 19. tábla 1.

### 6.7. Egygombos, erős profilú fibula fedlappal (2. kép 7)

Leírás: Ép. Rézötívözet. Egytagú. Tüszereket: rugós, külső húrozású, 4 + 4 menetes. Húrhorog: téglalap alakú, kissé szélesedő. Fedlap: téglalap alakú. Kengyel (1): előlnézetben rombusz alakú, erősen alulra hajlított, majd félkör keresztmetszetű. Osztógomb: kétszer tagolt, félprofilált. Kengyel (2): ovális keresztmetszetű. Zárógomb: – Tűtartó: trapéz alakú, teli, jobbra forduló.  
 Méret: H.: 5,9 cm, Sz-tüszerk.: 2,1 cm, Sz-kengyel (1): 1,3 cm, Km-kengyel: 0,6 × 0,3 cm és 0,5 × 0,3 cm  
 Típus: Almgren 70/73 = Gugl A70/73b = Kropf-Nowak 2000/2a4b = Sáró (2020a)/7.1.7  
 Ltsz.: 2006.5.3673.1. Feltárás éve: 2006–2007. Kontextus: 664. sír (csontvázas, nő, 25–34 év).

További mellékletek: Merczi (2014)/3. egygombos, erős profilú fibula (Kat. 9.); Traianus as (Kr. u. 98–100); üveg: 1 db edény; kerámia: 4 db edény. Egyéb: koporsószegek 11 db töredéke.  
 Irod.: Sáró (2020a) II, 40–41, 344, Kat. B123, 21. tábla 2.

### 6.8. Egygombos, erős profilú fibula fedlappal (2. kép 8)

Leírás: Törött. Rézötívözet. Egytagú. Tüszereket: rugós, külső húrozású, 4 + 4 menetes, tengelyes. Húrhorog: kiszélesített, a szegélyek felől 1-1 vésett vonal. Fedlap: téglalap alakú. Kengyel (1): előlnézetben rombusz alakú, nagymértékben alulra hajlított, félkör keresztmetszetű. Osztógomb: kétszer tagolt, félprofilált. Kengyel (2): ovális, élezett (hatszög) keresztmetszetű. Zárógomb: tagolt, borda-lapított, kettős kónikus gomb-hengeres vég. Tűtartó: trapéz alakú, jobbra forduló, három apró kör alakú áttöréssel.  
 Méret: H.: 6,3 cm, Sz.: 2,4 cm, Sz-kengyel: 1,7 cm, Km-kengyel: 0,7 × 0,2 cm és 0,5 × 0,4 cm  
 Típus: Almgren 73 = Riha 2.9.3. = Gugl A70/73c = Kropf-Nowak 2000/2b1c = Sáró (2020a)/7.1.8  
 Ltsz.: 2006.5.2536.1. Feltárás éve: 2006–2007. Kontextus: 453. sír (hamvasztásos, szórthamvas, nő, felnőtt).  
 További mellékletek: kerámia: 2 db edény töredékei. Egyéb: kis méretű vasszegek 13 db töredéke.  
 Irod.: Sáró (2020a) II, 39, 345, Kat. B125, 19. tábla 2.

### 6.9. Egygombos, erős profilú fibula fedlap nélkül (2. kép 9)

Leírás: Ép. Rézötívözet. Kétagú. Tüszereket: rugós, külső húrozású, tengelyes, 4 + 4 menetes. Húrhorog: keskeny, téglalap alakú. Fedlap: nincs. Kengyel (1): előlnézetben háromszög alakú, majd háromszög keresztmetszetű. Osztógomb: tagolatlan, keskeny, félkör alakú (kissé csúcsosodó). Kengyel (2): háromszög keresztmetszetű. Zárógomb: tagolatlan, gömbölyű gomb. Tűtartó: kissé magasított, trapéz alakú, teli, jobbra forduló.  
 Méret: H.: 5,1 cm, Sz-tüszerk.: 1,9 cm, Km-kengyel: 1,2 × 0,5 cm és 0,5 × 0,3 cm  
 Típus: Almgren 84 = Merczi (2014)/3. változat = Sáró (2020a)/7.2.2  
 Ltsz.: 2006.5.3674.1. Feltárás éve: 2006–2007. Kontextus: 664. sír (csontvázas, nő, 25–34 év).  
 További mellékletek: Gugl A70/73b egygombos, erős profilú fibula (Kat. 7.); Traianus as (Kr. u. 98–100); üveg: 1 db edény; kerámia: 4 db edény. Egyéb: koporsószegek 11 db töredéke.  
 Irod.: Sáró (2020a) II, 40–41, 346, Kat. B130, 21. tábla 1.

### 6.10. Pannoniai trombitafibula (2. kép 10)

Leírás: Ép. Csont és vas. Kétagú. Tüszereket: vas, külső húrozású, tengelyes. Húrhorog: csont, felső állású. Kengyel (1): csont, trombita alakúra szélesedett, a tüszereket felől sűrű rovátkolással díszített. Osztógomb: csont, széles, trapéz alakú, vonalkázott, a tűtartó felől keresztirányú véséssel. Kengyel (2): csont, a tűtartó felett „T” alakban kiszélesedik, kétoldalt két kis



csatorna van. Zárógomb: csont, tagolt, borda–apró gömb alakú gomb. Tútartó: csont, teli jobbra forduló.

Méret: H.: 2,8 cm, Sz.: 2,1 cm, Sz.<sub>kengyel</sub>: 1,1 cm

Típus: egyedi darab.

Ltsz.: 2009.19.1194.1. Feltárás éve: 2009–2010. Kontextus: SE 5632 (a 09/3-as szelvényben az SE 5629 árok alsó betöltési rétege).

Irod.: –

### 6.11. Térdfibula (2. kép 11)

Leírás: Ép. Rézötvozet. Kéttágú. Tűszerkezet: rugós, külső húrozású, tengelyes 4 + 4 menetes. Húrhorog: felső állású, masszív, hengeres. Fedlap: félkörös, külső szegélyén vésett cikcakk/farkasfog minta. Fedlap és kengyel csatlakozása: közvetlenül. Kengyel: félkör keresztmetszetű. Kengyelzáródás: peremmel. Tútartó: alacsony, téglalap alakú, jobbra forduló.

Méret: H.: 2,9 cm, Sz.<sub>tűszerk.</sub>: 1,8 cm, Sz.<sub>fedlap</sub>: 1,25 cm, Km.<sub>kengyel</sub>: 0,75 × 0,3 cm

Típus: Merczi 2011/B/1 = Sáró (2020a)/9.2

Ltsz.: 2006.5.2675.1. Feltárás éve: 2006–2007. Kontextus: 483. sír (csontvázas, gyerek, 9–10 év?).

További mellékletek: kerámia: 1 db edény, 1 db edény töredéke. Egyéb: kis méretű vasszegek töredékei három darabban. Irod.: Sáró (2020a) II, 39, 353–354, Kat. B155, 19. tábla 3.

### 6.12. Térdfibula (2. kép 12)

Leírás: Törött. Rézötvozet. Kéttágú. Tűszerkezet: rugós, külső húrozású, tengelyes, 3 + 4 menetes. Húrhorog: felső állású, keskeny, hengeres. Fedlap: félkör alakú, külső szegélyén vésett cikcakk vonallal. Fedlap és kengyel csatlakozása: közvetlenül. Kengyel: félkör keresztmetszetű, a második harmadban összeszűkül, majd újra kiszélesedik. Kengyelzáródás: egyenesen levágott vég.

Méret: H.: 3,3 cm, Sz.<sub>fedlap</sub>: 1,7 cm, Sz.<sub>tűszerk.</sub>: 1,5 cm, Km.<sub>kengyel</sub>: 0,8 × 0,4 cm

Típus: Merczi 2011/B/1 = Sáró (2020a)/9.2

Ltsz.: 2007.5.4163.1. Feltárás éve: 2006–2007. Kontextus: SE 3383 (240/00, humuszos, homokos, a temető egyik használati rétege).

Irod.: –

### 6.13. Térdfibula (2. kép 13)

Leírás: Törött. Rézötvozet. Kéttágú. Tűszerkezet: rugós, külső húrozású, tengelyes 4 + 4 menetes. Húrhorog: felső állású, szögletes. Fedlap: félkörös, külső szegélyén vésett cikcakk/farkasfog minta. Fedlap és kengyel csatlakozása: közvetlenül. Kengyel: félkör keresztmetszetű. Kengyelzáródás: tagolt, perem–kis hengeres gomb. Tútartó: alacsony, téglalap alakú, jobbra forduló, alsó oldalán megvastagított.

Méret: H.: 2,8 cm, Sz.: 1,3 cm, Km.<sub>kengyel</sub>: 0,7 × 0,3 cm

Típus: Merczi 2011/B/1 = Sáró (2020a)/9.2

Ltsz.: 2006.5.2696.1. Feltárás éve: 2006–2007. Kontextus: 496. sír (csontvázas, gyerek, 7–9 év?).

További mellékletek: vas cipőtalpszeg töredékek hét darabban. Irod.: Sáró (2020a) II, 40, 354, Kat. B156, 20. tábla 1.

### 6.14. Térdfibula (2. kép 14)

Leírás: Ép. Rézötvozet. Kéttágú. Tűszerkezet: rugós, külső húrozású, tengelyes, 4 + 4 menetes. Húrhorog: felső állású, hengeres, széles. Fedlap: téglalap alakú. Fedlap és kengyel csatlakozása: közvetlenül. Kengyel: félkör keresztmetszetű. Kengyelzáródás: perem, előtte egy vájat. Tútartó: alacsony, jobbra forduló, alsó oldalán megerősített.

Méret: H.: 3,5 cm, Sz.: 1,7 cm, Km.<sub>kengyel</sub>: 0,7 × 0,4 cm

Típus: Patek I2 (T. XXIII. 4) = Bojović 21.1–2, 4. = Merczi 2011/B/21 = Sáró (2020a)/9.5

Ltsz.: 2007.3.5.1. Feltárás éve: 2006–2007. Kontextus: 1036. sír (csontvázas, férfi, 40–49 év).

További mellékletek: Antoninus Pius *as* (Róma, Kr. u. 140–144); vas ácskapocs; üveg: 1 db edénytöredék; kerámia: 2 db edény töredékei.

Irod.: Zsidi (2017) 95, Nr. 278; Sáró (2020a) II, 42, 355, Kat. B161, 23. tábla 1.

### 6.15. Térdfibula (2. kép 15)

Leírás: Formailag ép, tüje törött. Rézötvozet. Kéttágú. Tűszerkezet: rugós, külső húrozású, tengelyes, 4 + 4 menetes. Húrhorog: felső állású, lapos, hengeres. Fedlap: keskeny, téglalap alakú. Fedlap és kengyel csatlakozása: félkörös, lapos lépcsővel. Kengyel: trapéz keresztmetszetű. Kengyelzáródás: egyenesen levágott  $\frac{3}{4}$  kör alakú lap. Tútartó: alacsony, téglalap alakú, jobbra forduló, alsó oldalán megvastagított.

Méret: H.: 3,1 cm, Sz.: 1,7 cm, Km.<sub>kengyel</sub>: 0,8 × 0,4 cm

Típus: Merczi 2011/B/21. variáns = Sáró (2020a)/9.6

Ltsz.: 2010.7.16.1. Feltárás éve: 2009–2010. Kontextus: 1341. sír (csontvázas, nő, 25–35 év).

További mellékletek: 1 db üvegyöngy, vas cipőtalpszeg, drótból hajlított kampó; Claudius császár Germanicus tiszteletére veretett emlékérmé; vasszegek; kerámia: 3 db edény, 1 db edénytöredék; sírföldből: kerámatöredékek.

Irod.: Lassányi (2011) 42, 8. kép; Sáró (2020a) II, 42, 355–356, Kat. B162, 23. tábla 2.

### 6.16. Rugós szerkezetű vas T-fibula (4. kép 16)

Leírás: Formailag ép, korrodálódott (gyönggyel). Vas. Tűszerkezet: rugós, tengelyes (?). Húrhorog: talán van. Kengyel (1): talán ovális keresztmetszetű, ívelt. Osztógomb: nincs. Zárógomb: tagolatlan, lapított, csepp alakú. Tútartó: téglalap alakú, teli.

Méret: H.: 6,4 cm, Sz.<sub>tűszerk.</sub>: 2,9 cm, Km.<sub>kengyel</sub>: 0,8 × 0,8 cm

Típus: Cociş 2004/36b1 (?) = Merczi (2012)/16

Ltsz.: 2006.5.3162.1. Feltárás éve: 2006–2007. Kontextus: 590. sír (szögelt fakoporsós, csontvázas, nő, 25–39 év).

További mellékletek: 1 db zárt, szögletes keresztmetszetű, díszítetlen bronzgyűrű/karika; 1 db zárt, D-keresztmetszetű bronzgyűrű/karika; 1 db pelta alakú, áttört díszítésű bronz övcsat; 2 db téglalap alakú szíjrögzítő lemez; 1 db türkizkék dinnyegyöngy; 4 db kisebb gyöngy; kerámia: 1 db edény töredékei. Egyéb: vas koporsószegek töredékei 22 darabban.

Irod.: –



### 6.17. Csuklósszerkezetű T-fibula (4. kép 17)

Leírás: Ép. Rézötvözet. Kéttágú. Tűszerkezet: csuklókaros, a tok: zárt, hengeres. Tűszerkezet és kengyel csatlakozása: itt kéttágú gomb van: csonkakúp alakú, alul a felülete lapos. Kengyel (1): keresztmetszete trapézos, erősen ívelt, az íves részen gomb van, mely három irányban kiemelkedő részekből áll. Kengyel (2): kinyújtott. Kengyelzáródás: levágott, íves vég. Tűtartó: trapéz alakú, teli, jobbra forduló.

Méret: H.: 5,9 cm, Sz.<sub>tűszerk.</sub>: 2,5 cm, Km.<sub>kengyel</sub>: 0,7 × 0,4 cm, Km.<sub>tűtartónál</sub>: 0,6 × 0,65 cm

Típus: Böhme 28g = Riha 6.4 = Cociş 2004/39b4a

Ltsz.: 2007.3.621.1. Feltárás éve: 2006–2007. Kontextus: 1069. sír (szögelt fakoporsós, csontvázas, férfi, 20–29 év).

További mellékletek: érem: Elagabalus AE (Nicaea, Kr. u. 218–222); kerámia: 2 db edény töredékei. Egyéb: vas koporsószegek töredékei 15 darabban.

Irod.: –

### 6.18. Csuklós szerkezetű T-fibula (4. kép 18)

Leírás: Ép. Rézötvözet. Kéttágú. Tűszerkezet: csuklókaros, a tok: zárt, hengeres, felső oldalán kétszer élezett. Fedlap: három irányba ágazó téglalapokból áll. Fedlap és kengyel csatlakozása: itt tagolt, csonkakúp alakú-gömb végű gomb van. Kengyel (1): keresztmetszete trapézos, erősen ívelt. Kengyel (2): téglalap keresztmetszetű, felülete vésett díszítésű. Tűtartó: téglalap alakú, teli, jobbra forduló.

Méret: H.: 5,45 cm, Sz.: 2,6 cm, Sz.<sub>kengyel</sub>: 0,55 cm, V.: 0,4–0,3 cm

Típus: Böhme 28g = Riha 6.4 = Cociş 2004/39b5b1a

Ltsz.: 2006.5.3995.1. Feltárás éve: 2006–2007. Kontextus: SE 2249 (90/40, leletcsoport az SE 770 természetes, humuszos réteg tetején).

Irod.: –

### 6.19. Csuklós szerkezetű T-fibula (4. kép 19)

Leírás: Töredék. Rézötvözet. Kéttágú. Tűszerkezet: csuklókaros, a tok: zárt, hengeres, két végén egy-egy tagolt gomb van: borda-gömbölyű gomb. Tűszerkezet és kengyel csatlakozása: itt egy tagolt gomb van: lapított henger-nagyobb, csepp alakú gomb. Kengyel (1): hatszög keresztmetszetű, erősen ívelt. Kengyel (2): – Tűtartó: –

Méret: H.: 4,2 cm, Sz.<sub>tűszerk.</sub>: 3,6 cm, Km.<sub>kengyel</sub>: 0,5 × 0,6 cm, Km.<sub>tok</sub>: 0,5 × 0,5 cm

Típus: Böhme 28g = Riha 6.4.3

Ltsz.: 2006.5.216.1. Feltárás éve: 2006–2007. Kontextus: SE 615 (9. munkaterület, homokos, humuszos, a temető egyik használati rétege).

Irod.: –

### 6.20. Csuklós szerkezetű T-fibula (4. kép 20)

Leírás: Törött. Rézötvözet. Kéttágú. Tűszerkezet: csuklókaros, a tok: zárt, hengeres. Tűszerkezet és kengyel csatlakozása: itt egy tagolt gomb van: két borda-csepp alakú gomb.

Kengyel (1): téglalap keresztmetszetű, szalagszerű, erősen ívelt. Kengyel (2): kinyújtott, díszített: a csatlakozásnál 5 db vésett keresztirányú vonalka, végződésénél pedig 4 db vonalka van. Tűtartó: jobbra forduló, csőszerű.

Méret: H.: 6,9 cm, Sz.<sub>tűszerk.</sub>: 3,6 cm, Km.<sub>kengyel</sub>: 0,7 × 0,5 cm és 0,6 × 0,9 cm

Típus: Riha 6.4.2

Ltsz.: 2010.7.15.1. Feltárás éve: 2009–2010. Kontextus: 1319. sír (részleges téglasír, fakoporsós (?), csontvázas, férfi, 25–29 év), a sír pozíciója alapján az 1317. sírral (lány, 10 év) feltehetően családi kapcsolata van.

További mellékletek: – Egyéb: 1 db vasszeg töredéke.

Irod.: Lassányi (2011) 41, 5. kép.

### 6.21. Emailos fibula (5. kép 21)

Leírás: Töredékek. Rézötvözet. Kéttágú. 1.: Tűszerkezet: hüvelycsuklós, tok: henger alakú, szegélyein két vajat. Tűszerkezet és kengyel csatlakozása: téglalap alakú elemmel és három bordából álló lépcsővel. Kengyel (1): lapkengyel, téglalap alakú, díszített: keresztirányban borda választja el a lépcsőktől, hosszanti irányban bordákkal tagolt. 2.: Kengyel (2): levél alakú, előbb keresztirányban két keskeny, majd egy szélesebb borda, majd egy vésett „X” és keresztben vonal van. Kengyelzáródás: egyenes vég. Tűtartó: háromszög alakú, jobbra forduló, egy kör alakú áttöréssel. Fémbevonat nyomai vannak a második kengyelrészen.

Méret: 1. töredék: H.: 3,3 cm, Sz.: 2,6 cm, V.<sub>kengyel</sub>: 1,6 × 0,3 cm; 2. töredék: H.: 2,2 cm, Sz.: 1,4–0,8 cm és 0,5 cm

Típus: Exner I. = Ettlinger 37 = Patek E2 = Böhme A17d = Rieckhoff 8 = Riha 5.17.2 = Rey-Vodoz 5.17.2 = Feugère 26b3 = Geldmacher Fi 167 = Gaspar 37a = Berecz 2008/IA/6a variáns = Sáró (2020a)/16.1

Ltsz.: 2006.5.2023.1. Feltárás éve: 2006–2007. Kontextus: 381. sír (hamvasztásos, szórthamvas).

További mellékletek: kopott as, talán Caracalla; kerámia: kerámiatöredékek. Egyéb: 4 db kisméretű vasszeg.

Irod.: Sáró (2020a) II, 38, 364, Kat. B188, 18. tábla 2.

### 6.22. Emailos fibula (5. kép 22)

Leírás: Ép. Rézötvözet. Kéttágú. Tűszerkezet: szorítópfás csuklósszerkezet. Kengyel: lapkengyel, korong alakú, emailozott, közepén korongban végződő emailozott pecekkel; az alsó korongon három sávban, négyzet alakú rekeszekben van email: eredeti színük bizonytalan, talán fehér/sárga és kék email válthatta egymást; a felső korong mezője egységesen lehetett borítva. Tűtartó: –

Méret: Átm.: 3,9 × 3,85 cm, V.: 0,2 cm

Típus: Almgren 222 = Exner III.B1.26 = Patek E2 = Ettlinger 45.3 = Riha 7.13 = Böhme B41y = Rieckhoff 10B = Feugère 27b1 = Gaspar 47 = Berecz (2008)/IIA/4a = Sáró (2020a)/16.3

Ltsz.: 2006.5.5755.1. Feltárás éve: 2006–2007. Kontextus: 429. sír (földsí, koporsós (?), csontváz, nő, 25–59 év).

További mellékletek: nagyon kopott as (?); kerámia: 2 db edény töredékei. Egyéb: vas (koporsó?)szeg 2 db töredéke.

Irod.: Sáró (2020a) II, 38–39, 365, Kat. B190, 18. tábla 3.





**6.23. Emailos fibula (5. kép 23)**

Leírás: Törött. Rézötövzet. Kéttágú. Tűszerkezet: szorítópo-fás csuklós szerkezet. Kengyel: lapkengyel, cipőtalp alakú, a tűszerkezet felőli végén kis karika van, emailozott: a kis peremmel határolt felület eredetileg egyszínű mezőben eltérő színű pontbetétekkel lehetett díszítve. Tűtartó: trapéz alakú, balra forduló.

Méret: H.: 4 cm, Sz.: 0,9 cm

Típus: Böhme B42a = Rieckhoff 10B = Riha 7.25 = Feugère 28b1 = Erice Lacabe 30.3.a = Philippe 28b1 = Boelicke 7.17.2 = Gaspar 57b = Leifeld ScB-5 = Berecz 2008/IIB/9 = Sáró (2020a)/16.5

Ltsz.: 2006.5.4575.1. Feltárás éve: 2006–2007. Kontextus: 784. sír (hamvasztásos, szórthamvas).

További mellékletek: pelta alakú övcsat, 1 db cipőtalpszeg töredéke; átlukasztott bronzlap, bronz- és vastöredékek; kerámia: 8 db mécses (részben töredékes), 13 db edény töredéke.

Irod.: Sáró (2020a) II, 41, 365–366, Kat. B192, 21. tábla 3.

**6.24. Csokornyakkendő alakú fibula (5. kép 24)**

Leírás: Törött. Vas és rézötövzet. Kéttágú. Tűszerkezet: vas, rugós, belső húrozású, tengelyes, 3 + 3 menetes. Kengyel: vas, bronz lemezbörítással, kétszer ívelt oldalú, bronzborításán domború díszítmény van: egy részét („bennszülött” viseletű nő, *umbo*, cikáda) a vasmagon is kialakították; a külső szegélyen fonatos és félgömbökből álló dísz; az *umbo* körül fonat keretezés, felső oldalánál kettős borda; a tűszerkezet feletti részen cikáda: dülledt szemű, szárnyai villásak, a fej és tor találkozásánál egy borda van; a tűtartó feletti részen „bennszülött” viseletű nő alakja: fején kis fejfedő van, ruhájának nyakkivágása kerek, a ruha alsó és felső része is ráncolódik. Tűtartó: vas.

Méret: H.: 7,8 cm, Sz.: 3,9 cm, V. kengyel: 0,7–0,5 cm

Típus: Sáró–Lassányi Group 1 = Sáró (2020a)/14.1

Ltsz.: 2006.5.4739.1. Feltárás éve: 2006–2007. Kontextus: 795. sír (kettős csontvázas, nő, 25–29 év; gyerek, 3–4 év).

További mellékletek: Sáró–Lassányi 1. csokornyakkendő alakú fibula (Kat. 25.).

Irod.: Sáró és Lassányi (2019); Sáró (2020a) II, 41, 360, Kat. B175, 22. tábla 3–4.

**6.25. Csokornyakkendő alakú fibula (5. kép 25)**

Leírás: Törött. Vas és rézötövzet. Kéttágú. Tűszerkezet: vas, rugós, belső húrozású, tengelyes, 3 + 3 menetes. Kengyel: vas, bronz lemezbörítással, a kengyel kétszer ívelt oldalú, bronzborításán domború díszítmény van: egy részét („bennszülött” viseletű nő, *umbo*, cikáda) a vasmagon is kialakították; a külső szegélyen fonatos dísz; az *umbo* körül talán fonat keretezés lehetett; a tűszerkezet feletti részen cikáda: szárnyai villásak; a tűtartó feletti részen bennszülött viseletű nő alakja: fején kis fejfedő van, ruhájának nyakkivágása kerek, a ruha alsó és felső része is ráncolódik. Tűtartó: vas, kicsi, téglalap alakú.

Méret: H.: 7,9 cm, Sz.: 3,9 cm, V. kengyel: 0,9–0,5 cm

Típus: Sáró–Lassányi Group 1 = Sáró (2020a)/14.1

Ltsz.: 2006.5.4740.1. Feltárás éve: 2006–2007. Kontextus: 795. sír (kettős csontvázas, nő, 25–29 év; gyerek, 3–4 év).

További mellékletek: Sáró–Lassányi 1. csokornyakkendő alakú fibula (Kat. 24.).

Irod.: Sáró és Lassányi (2019); Sáró (2020a) II, 41, 360, Kat. B176, 22. tábla 1–2.

**6.26. Cikáda alakú fibula (5. kép 26)**

Leírás: Törött. Rézötövzet, Kéttágú. Tűszerkezet: rugós, külső húrozású, tengelyes, 3 + 3 menetes. Húrhorog: felső állású, keskeny, hengeres. Kengyel: lapkengyel, cikáda alakú, feje a tűtartó felé néz; a testet és a szárnyakat bordázással tagolták. Tűtartó: –

Méret: H.: 2,5 cm, Sz.: 1,3 cm, Km. kengyel: 0,9 × 0,2 és 0,7 × 0,3 cm

Típus: Nagy 2001/2A = Sáró (2020a)/15.1.

Ltsz.: 2007.3.1788.1. Feltárás éve: 2006–2007. Kontextus: SE 3638 (240/10, kerámiás, köves, építési törmelék réteg).

Irod.: –

**6.27. Meghatározhatatlan típusú fibulatöredék (4. kép 27)**

Leírás: Talán fibula töredéke. Rézötövzet. A teljes darab valószínűleg kis méretű volt. Kengyel és kengyelt osztó gombként azonosítható.

Méret: H.: 2 cm, Sz. gomb: 0,9 cm, Km.: 0,4 × 0,4 cm

Ltsz.: 2010.7.270.1. Feltárás éve: 2009–2010. Kontextus: 1342. sír (hamvasztásos, szórthamvas).

További mellékletek: Egyéb: 1 db vasszeg.

Irod.: Sáró (2020a) II, 42, 368, Kat. B200, 23. tábla 6.

**6.28. Meghatározhatatlan típusú fibulatöredék (4. kép 28)**

Leírás: Tűszerkezet. Töredék. Rézötövzet. Tűszerkezet: külső húrozású (?), tengelyes, 6?+6? menetes lehetett. Kengyel: – Tűtartó: –

Méret: 2 × 0,5 cm

Ltsz.: 2006.5.1215.1. Feltárás éve: 2006–2007. Kontextus: 255. sír (hamvasztásos, szórthamvas).

További mellékletek: kerámia: 2 db edény töredékei.

Irod.: Sáró (2020a) II, 38, 369, Kat. B204, 18. tábla 1.

**6.29. Meghatározhatatlan típusú fibulatöredék (4. kép 29)**

Leírás: Tűszerkezet. Töredék. Rézötövzet. Tűszerkezet: rugós, külső húrozású, tengelyes, 9 + 9 menetes. Húrhorog: felső állású, hengeres, kissé kiszélesedő. Kengyel: – Tűtartó: –

Méret: H.: 2,1 cm, Sz.: 4 cm

Ltsz.: 2006.5.8893.1. Feltárás éve: 2006–2007. Kontextus: szelvénytisztítás.

Irod.: –



## IRODALOM

- Almgren, O. (1923). *Studien über Nordeuropäische Fibelformen der ersten nachchristlichen Jahrhunderte mit Berücksichtigung der provinzialrömischen und südrussischen Formen*, 1. kiad. Curt Kabitzsch Verlag, Leipzig.
- Barkóczi, L. és B. Bónis, É. (1954). Das frühromische Lager und die Wohnsiedlung von Adony (Vetus Salina). *Acta Archaeologica Academiae Scientiarum Hungaricae*, 4: 129–199.
- Bateson, J.D. (1981). Enamel-working in Iron Age, Roman and Sub-Roman Britain. The products and techniques, Vol. 93. *British archaeological reports – British series*, BAR Publishing, Oxford.
- Bayley, J. és Butcher, S. (2004). *Roman Brooches in Britain. A Technological and typological Study based on the Richborough collection*, 1. kiad. Society of Antiquaries of London, London, <https://doi.org/10.26530/20.500.12657/50365>.
- Berecz, K. (1987). *Adatok a térdfibulák pannoniai történetéhez*. MA szakdolgozat kézírata, Eötvös Loránd Tudományegyetem, Budapest.
- Berecz, K. (2008). *Aucissa és emailos fibulák Pannoniában és a szomszédos Barbaricumban*. Doktori disszertáció kézírata, Eötvös Loránd Tudományegyetem, Budapest.
- Berecz, K. (2013). Fibulák. In: Sosztarics, O., Balázs, P., és Csapláros, A. (Szerk.), *A savariai Isis szentély*, Vol. A(1). Sistrum, Szombathely Megyei Jogú Város Önkormányzata, Szombathely, 153–164.
- Berton, L. (2003). Les fibules zoomorphes gallo-romaines. *Detection Passion (Le Thor)*, Március–Április (9): 1–9.
- Beszédes, J. (2017). Római kori falusias település maradványai. In: Zsidi, P. (Szerk.), *Kincsek a város alatt. Újdonságok a múltból. Budapest régészeti örökségének feltárása. 1867/2005–2015. Kiállítási vezető és katalógus*. Budapesti Történeti Múzeum, Budapest, 227.
- Beszédes, J. (2020). Die frühromische einheimische Siedlung von Budapest-Lágymányos (Budapest, XI Bezirk). Die frühkaiserzeitliche Siedlung (vicus). *Acta Archaeologica Academiae Scientiarum Hungaricae*, 71: 575–604.
- T. Bíró, M. (1987). Gorsium bone carvings. *Alba Regia*, 23: 25–63.
- Bíró, Sz. (2013). Fibeln aus einer dörflichen Siedlung in Pannonien. In: Grabherr, G., Kainrath, B., and Schiert, T. (Szerk.), *Relations abroad. Brooches and other elements of dress as sources for reconstructing interregional movement and group boundaries from the Punic war to the decline of the Western Roman Empire. Proceedings of the international conference from 27<sup>th</sup>–29<sup>th</sup> April 2011 in Innsbruck*, Vol. 8. Innsbrucker Klassisch-Archäologische Universitätsschriften, Innsbruck University Press, Innsbruck, 248–256.
- Bíró, Sz. és T. Szőnyi, E. (2006). Ménfőcsanak – Településrészletek (Ménfőcsanak – Siedlungs details). In: Bíró, Sz. (Szerk.), *Rómaiak nyomában... Az elmúlt 15 év római koros ásatásai Győr-Moson-Sopron megyében. Kiállításvetető (Auf der Spur der Römer... Archäologische Forschungen zur Römerzeit in den letzten 15 Jahre im Komitat Győr-Moson-Sopron. Ausstellungsführer)*, Vol. 1. A Győr-Moson-Sopron Megyei Múzeumok Kiállítás vezetője, Xántus János Múzeum, Győr, 33–40.
- Boelicke, U. (2002). *Die Fibeln aus dem Areal der Colonia Ulpia Traiana*, Vol. 10. Xantener Berichte, Philipp von Zabern, Mainz.
- Borhy, L., Dévai, K., Bózsza, A., és Számadó, E. (2018). The western cemetery of the civil town of Brigetio. In: Borhy, L., Dévai, K. és Tankó, K. (Szerk.), *Celto-Gallo-Roman. Studies of the MTA-ELTE research group for interdisciplinary archaeology*. L’Harmattan, Paris, 97–185.
- Borsos, I. (1898). A pápai református főiskola régiségtáraról. *Archaeologiai Értesítő*, 18: 350–356.
- B. Bónis, É. és Sellye, I. (1988). *Római kori emailmunkák*, Vol. 5. Évezredek, évszázadok kincsei, Múzsák Közművelődési Kiadó, Budapest.
- Böhme, A. (1972). Die Fibeln der Kastele Saalburg und Zugmantel. *Saalburg Jahrbuch*, 29: 5–112.
- Bugán, A. (2000). Az Aquincumi Múzeum kisebb leletmentései és szondázó jellegű feltárásai az 1999. évben. Budapest, III. ker., Graphisoft Park (volt Gázgyár) (Hrsz. 19333). *Aquincumi Füzetek*, 6: 111.
- Cociş, S. (2004). *Fibulele din Dacia Romană (The brooches from roman Dacia)*. Mega Publishing House, Cluj-Napoca.
- Cociş, S. (2019). *The Brooch workshops from Dacia and other Danubian provinces of the Roman Empire (1<sup>st</sup> c. BC – 3<sup>rd</sup> c. AD)*, Vol. 16. Patrimonium Archaeologicum Transylvanicum, Mega Publishing House, Cluj-Napoca.
- Cordie-Hackenberg, R. és Haffner, A. (1997). *Das keltisch-römische Gräberfeld von Wederath-Belginum. 5. Teil: Gräber 1818–2472, Ausgegraben 1978, 1981–1985*, Vol. VI/5. Trierer Grabungen und Forschungen, Phillip von Zabern, Mainz am Rhein.
- Kissné Cseh, J. és Prohászka, P. (2002). „Cikádafibulák” a tatai Kuny Domokos Múzeum gyűjteményéből („Zikadenfibeln” aus der Sammlung des Kuny Domokos Museums Tata). *Komárom-Esztergom Megyei Múzeumok Közleményei*, 9: 113–140.
- Csontos, K. (2003). Cicada brooches on pannonian stone Monuments. In: Szabó, Á. és Tóth, E. (Szerk.), *Pannonica provincialia et archaeologia. Studia Sollemnia Auctorum Hungarorum. Eugenio Fitz octogenario dedicata*, Magyar Nemzeti Múzeum, Budapest, 103–112.
- Dąbrowska, T. (1998). Die kräftig profilierten Fibeln Almgren Gruppe IV, Fig. 74–84 (Trompetenfibeln) – mit einem Ausblick auf die östlichen Formen. In: Kunow, J. (Szerk.), *100 Jahre Fibelformen nach Oscar Almgren. International Arbeitstagung 25.–28. Mai 1997, Kleinmachnow, Land Brandenburg*, Vol. 5. Forschung zur Archäologie im Land Brandenburg, Brandenburgisches Landesmuseum für Ur- und Frühgeschichte, Wünsdorf, 149–156.
- Dananai, A. (2012). Les fibules romaines en Gaule Belgique: étude d’une micro-région, le Douaisis. In: Leroy-Langelin, E. és Willot, J.M. (Szerk.), *Du Néolithique aux Temps modernes. 40 ans d’archéologie territoriale*, Vol. 17. Revue du Nord, Revue du Nord, Villeneuve d’Ascq, 207–259.
- Demetz, S. (1999). *Fibeln der Spätlatène- und frühen römischen Kaiserzeit in den Alpenländern*, Vol. 4. Forgeschitliche und Provinzialrömische Archäologie. Materialien und Forschungen, Leidorf, Rahden.
- Dilly, G. és Jobic, F. (1993). Les fibules de Vendeuil-Caply. *Nord-Ouest Archéologie*, 5: 363–396.



- Dollfus, M.-A. (1973). *Catalogue des fibules de bronze de Haute-Normandie*, 1. kiad. Impr. nationale, Paris.
- Ettlinger, E. (1973). *Die römischen Fibeln in der Schweiz*, 1. kiad. Francke, Bern.
- Éri, I., Kelemen, M., Németh, P., és Torma, I. (Szerk.) (1969). *Veszprém megye régészeti topográfiája. A veszprémi járás*, Vol. 2. Magyarország régészeti topográfiája, Akadémiai Kiadó, Budapest.
- Farka, Ch. és Schmelzenbarth, F. (1983). Fundberichte 1983. Römische Kaiserzeit. Petronell. *Fundberichte aus Österreich*, 22: 300.
- Fauduet, I. (1999). *Fibules préromaines, romaines et mérovingiennes du Musée du Louvre. Département des antiquités grecques, étrusques et romaines*, Vol. 5. Études d'histoire et d'archéologie, Presses de l'École normale supérieure, Paris.
- Feugère, M. (1985). *Les fibules en Gaule Méridionale de la conquête à la fin du V<sup>e</sup> s. ap. J.-C.*, Vol. 12. Revue Archéologique de Narbonnaise Supplément, Editions du Centre national de la recherche scientifique, Paris.
- Fitz, G. (1986). Zikadenfibeln aus österreichischen Privatsammlungen. *Römisches Österreich*, 13–14: 25–76.
- Fitz, J., Lányi, V., és Bánki, Zs. (1976). Kutatások Gorsiumban 1974-ben (Forschungen in Gorsium im Jahre 1974). *Alba Regia*, 15: 121–174.
- Fitz, J., Bánki, Zs., és Lányi, V. (1978). Kutatások Gorsiumban 1975-ben (Forschungen in Gorsium im Jahre 1975). *Alba Regia*, 16: 169–268.
- Fitz, J., Bánki, Zs., és Lányi, V. (1983). Forschungen in Gorsium im Jahre 1980. *Alba Regia*, 20: 201–228.
- Gabler, D., Hárshegyi, P., Lassányi, G., és Vámos, P. (2009). Eastern mediterranean import and its influence on local pottery in Aquincum. *Acta Archaeologica Academiae Scientiarum Hungaricae*, 60: 51–72.
- Garbsch, J. (1965). *Die norisch-pannonische Frauentracht im 1. und 2. Jahrhundert*, Vol. 11. Münchner Beiträge zur Vor- und Frühgeschichte, C. H. Beck, Munich.
- Garbsch, J. (1974). Ein Flügelfibelfragment vom Lorenzberg bei Epfach. Bemerkungen zu Fibeln der Frauentracht von Raetien und Iuvavum. In: Kossak, G. és Ulbert, G. (Szerk.), *Studien zur Vor- und Frühgeschichtlichen Archäologie. Festschrift für Joachim Werner zum 65. Geburtstag*, Vol. 1/1. Münchner Beiträge zur Vor- und Frühgeschichte, Ergänzungsband, C. H. Beck, Munich, 163–183.
- Gaspar, N. (2007). *Die keltischen und gallo-römischen Fibeln vom Titelberg. Les fibules gauloises et gallo-romaines du Titelberg*, Vol. 11. Dossiers d'Archeologie du Musée National d'Histoire et d'Art, Musée National d'Histoire et d'Art, Luxembourg.
- Gechter, M. (1980). Die Fibeln des Kastells Niederbieber. *Bonner Jahrbücher*, 180: 589–610.
- Geldmacher, N. (2004). Die römischen Gräber des Gräberfeldes von Wederath-Belginum, Kr. Bernkastel-Wittich. Typologische und Chronologische Studien. PhD-disszertáció, Christian-Albrechts-Universität, Kiel.
- Genčeva, E. (2004). *Les fibules romaines de Bulgarie de la fin du I<sup>er</sup> s. av. J.-C. à la fin du VI<sup>e</sup> s. ap. J.-C.*, 1. kiad. Faber, Veliko Tarnovo.
- Golubović, S. (2003). Jewellery and the costume decorations in the graves from Viminacium. *Anodos. Studies of the Ancient World*, 3: 79–90.
- Gose, E. (1975). *Gefäßstypen der römischen Keramik im Rheinland*, Vol. 1. Beihefte der Bonner Jahrbücher, Butzon & Bercker-Kevelaer, Köln és Bonn.
- Gugl, Ch. (1995). *Die römischen Fibeln aus Virunum*, 1. kiad. Landesmuseum für Kärnten, Klagenfurt.
- Haffner, A. (1974). *Das keltisch-römische Gräberfeld von Wederath-Belginum. 2. Teil: Gräber 429–883, Ausgegraben 1956–1957*, Vol. VI/2. Trierer Grabungen und Forschungen, Phillip von Zabern, Mainz am Rhein.
- Hattatt, R. (2000). *A visual Catalogue of Richard Hattatt's Ancient brooches*, 1. kiad. Oxbow Books, Oxford.
- Jobst, W. (1975). *Die römischen Fibeln aus Lauriacum*, Vol. 10. Forschungen in Lauriacum, Landesmuseum Linz, Linz.
- Johns, C. (1995). Mounted men and sitting ducks: The iconography of Romano-British plate-brooches. In: Raftery, B., Megaw, V., és Rigby, V. (Szerk.), *Sites and sights of the Iron Age. Essays on fieldwork and museum research presented to Ian Mathieson Stead*, Vol. 56. Oxbow Monograph, Oxbow Books, Oxford, 103–109.
- Knauseder, D. (2014). Fibelproduktion in Iuvavum-Salzburg. In: Lang, F., Kastler, R.K., Kovacsócs, W. és Traxler, S. (Szerk.), *Colloquium Iuvavum 2012. Das municipium Claudium Iuvavum und sein Umland Bestandsaufnahme und Forschungsstrategien*. Salzburg Museum, 15.–17. März 2012, Vol. 8. Archäologie in Salzburg, Vol. 56. Jahresschrift des Salzburg Museum, Salzburg Museum, Salzburg, 141–176.
- Kostromichyov, D. (2016). Openwork buckles with pelta-form loop and opposite extension. *Journal of Roman Military Equipment Studies*, 17: 141–155.
- Kovrig, I. (1937). *A császárkori fibulák fő formái Pannoniában (Die Haupttypen der kaiserzeitlichen Fibeln in Pannonien)*, Vol. II/4. Dissertationes Pannonicae, Eötvös Loránd Tudományegyetem, Budapest.
- Kropf, W. és Nowak, H. (2000). *Fibeln von Flavia Solva aus Privatbesitz*, Vols. 21–22. Römisches Österreich, Österreichischen Gesellschaft für Archäologie, Wien.
- Kysela, E. (2002). Zikaden als Schmuck- und Trachtbestandteil in Römischer Kaiserzeit und Völkerwanderungszeit. In: Holzinger, W.E. (Szerk.), *Zikaden. Leafhoppers, Planthoppers and Cicadas (Denisia)*, Vol. 176. Kataloge des Oberösterreichischen Landesmuseums, Biologiezentrum des Oberösterreichischen Landesmuseums, Linz, 21–28.
- Lamiová-Schmiedlová, M. (1961). *Spony z doby rímskej na Slovensku (Die Fibeln der Römerzeit in der Slowakei)*, Vol. 5. Študijné zvesti AÚSAV, AÚSAV, Nitra.
- Lassányi, G. (2005). Az Aquincumi Múzeum kisebb feltárásainak helyszínei és eredményei a 2004. évben/19. Budapest, III. ker., Záhony utca 7. (Hrsz.: 19343/6, 19332/2). *Aquincumi Füzetek*, 11: 228–230.
- Lassányi, G. (2006). Római temető és gazdasági épületek feltárása a volt Gázgyár (ma Graphisoft Park) területén (Excavation of a Roman cemetery and out-buildings in the territory of the former Gas Factory [today known as Graphisoft Park]). *Aquincumi Füzetek*, 12: 30–36.
- Lassányi, G. (2007). Előzetes jelentés az aquincumi polgárváros keleti (gázgyári) temetőjének feltárásáról (Preliminary report of the excavation in the eastern cemetery [Gas Factory] of the Aquincum Civil Town). *Aquincumi Füzetek*, 13: 102–116.
- Lassányi, G. (2008). Előzetes jelentés az aquincumi polgárváros keleti (gázgyári) temetőjében 2007-ben végzett feltárásokról (Preliminary report on the excavations conducted in the eastern



- [Gas Factory] cemetery of the Aquincum Civil Town in 2007). *Aquincumi Füzetek*, 14: 64–70.
- Lassányi, G. (2010). Feltárások az egykori Óbudai Gázgyár területén (Excavations in the area of the former Óbuda Gas Factory). *Aquincumi Füzetek*, 16: 25–38.
- Lassányi, G. (2011). Kora bronzkori és római kori temetőrészlet feltárása a volt Óbudai Gázgyár déli részén (Excavation of parts of Early Bronze Age and Roman cemeteries in the southern part of the former Óbuda Gas Factory). *Aquincumi Füzetek*, 17: 36–51.
- Lassányi, G. (2016). A Budapesti Történeti Múzeum kisebb feltárásainak helyszínei és eredményei a 2015. évben. Budapest III. ker., Záhony u. 7. (hrs.: 19333/46). *Aquincumi Füzetek*, 22: 146–149.
- Lassányi, G. (2017). A városlakók végső nyughelye: a polgárvárosi nekropoliszok. In: Zsidi, P. (Szerk.), *Kincsek a város alatt. Újdonságok a múltból. Budapest régészeti örökségének feltárása. 1867/2005–2015. Kiállítási vezető és katalógus*. Budapesti Történeti Múzeum, Budapest, 78.
- Lassányi, G. és Szeredi, A. (2017). Ásatások a Graphisoft Park Déli részén (Excavations in the Southern part of the Graphisoft Park). *Aquincumi Füzetek*, 23: 81–88.
- Lassányi, G. és Vámos, P. (2011). Two North African red slip jugs from Aquincum. *Acta Archaeologica Academiae Scientiarum Hungaricae*, 62: 147–161.
- Lassányi, G. és Vass, L. (2015). Az „utolsó” rómaiak – adatok Aquincum polgárvárosának kései történetéhez egy agancsfésű kapcsán (The „last romans” – New data to the late roman history of the Aquincum Civil Town as it revealed by an antler comb). *Budapest Régiségei*, 48: 169–187.
- Legros, V. (1999). Les fibules et les appliques décoratives en bronze du Musée de Soissons. *Mémoires du Soissonnais*, 2: 31–45.
- Leifeld, H. (2007). *Endlatène und älterkaiserzeitliche Fibeln aus Gräbern des Trierer Landes. Eine antiquarisch-chronologische Studie*, Vol. 146. Universitätsforschungen zu prähistorischen Archäologie, Dr. Rudolf Habelt, Bonn.
- Lerat, L. (1979). *Les fibules d'Alésia dans les musées d'Alise-Sainte-Reine*, Vol. 7. Bibliothèque pro Alésia, Université de Dijon, Faculté des sciences humaines et Société des sciences historiques et naturelles de Semur-en-Auxois, Dijon.
- Mackreth, D.F. (2011). *Brooches in Late Iron Age and Roman Britain*, 1. kiad. Oxbow Books, Oxford.
- Mazur, A. (1998). Les fibules romaines d'Avenches I. *Bulletin de l'association Pro Aventico*, 40: 5–104. <https://doi.org/10.5169/seals-245863>.
- Mazur, A. (2010). Les fibules romaines d'Avenches II. *Bulletin de l'association Pro Aventico*, 52: 27–108. <https://doi.org/10.5169/seals-246424>.
- McIntosh, F. (2009). A study into Romano-British enamelling – with a particular focus on brooches. *The School of Historical Studies Postgraduate Forum, E-Journal Edition*, 7, <https://www.societies.ncl.ac.uk/pgfnewcastle/files/2015/05/McIntosh-A-study-into-Romano-British-enamelling.pdf> (Elérve: 2022. szeptember 30).
- Merczi, M. (2011). Térdfibulák Komárom-Esztergom megyéből (Provinzialrömische Kniefibeln aus Komitat Komárom-Esztergom). *Komárom-Esztergom Megyei Múzeumok Közleményei*, 17: 7–80.
- Merczi, M. (2012). A Budaörs-Kamaraerdei-dűlőben feltárt római vicus fibulái (Die Fibeln des römischen Vicus in Budaörs–Kamaraerdei-dűlő). In: Ottományi, K. (Szerk.), *Római vicus Budaörsön. Régészeti tanulmányok*. Archaeolingua, Budapest, 455–528.
- Merczi, M. (2014). Támlap nélküli egygombos, erőprofilú fibulák Északkelet-Pannoniából (Kräftig profilierte Fibeln ohne Stützplatte aus Nordost-Pannonien). *Kuny Domokos Múzeum Közleményei*, 20: 7–31.
- Merczi, M. (2016a). A Budaörs-Kamaraerdei-dűlőben feltárt római temető fibulái (Fibeln des römischen Gräberfeldes von Budaörs–Kamaraerdei Flur. Bewertung des Fundmaterials der Siedlung und des Gräberfeldes). In: Ottományi, K. (Szerk.), *A budaörsi római vicus temetője. Régészeti tanulmányok*, Archaeolingua, Budapest, 432–489.
- Merczi, M. (2016b). Római kori fibulák Érdről (Römische Fibeln aus Érd). *Kuny Domokos Múzeum Közleményei*, 22: 69–100.
- Merczi, M. (2017a). Ergänzungen zur Typologie der norisch-pannonischen Flügelfibeln in Nordost-Pannonien anhand der Grab- und Siedlungsfunde von Budaörs–Kamaraerdei Flur. In: Droberjar, E. és Komoróczy B. (Szerk.), *Římské a Germánské spony ve střední Evropě. Archeologie barbarů 2012*, Vol. 53. Spisy Archeologického Ústavu AV ČR Brno, Archeologický ústav AV ČR, Brno, 143–155.
- Merczi, M. (2017b). Római kori fibulák Perbárról és Zsámbékről (Roman fibulae from Perbál and Zsámbék). *Studia Comitatus*, 35: 71–119.
- Merczi, M. (2019). A Páty-Malom-dűlőben feltárt temető római kori fibulái (Roman brooches from the graveyard excavated in Malom-dűlő, Páty). *Studia Comitatus*, 37: 32–71.
- Morin-Jean (de Paris) (1910). Les Fibules de la Gaule Romaine. Essai de Typologie et de Chronologie. In: *Congrès Préhistorique de France*. Tours és Paris, 803–835.
- Nagy, M. (1993). Óbuda a népvándorlás korban (Óbuda zur Zeit der Völkerwanderung). *Budapest Régiségei*, 30: 353–395.
- Nagy, L. (2001). Römerzeitliche Hügelgräber in Pusztaszabolcs-Felsőcökola. *Communicationes Archaeologicae Hungaricae*: 125–160.
- Nickel, C. (2011). Die Fibeln vom Martberg. Altfunde, Privatsammlungen, Feldfunde, Grabungen. In: Haffner, A., Kaenel, H.-M. von, és Wegner, H.-H. (Szerk.), *Martberg. Heiligtum und Oppidum der Treverer II*, Vol. 18. Berichte zur Archäologie an Mittelrhein und Mosel, Generaldirektion Kulturelles Erbe Rheinland-Pfalz, Direktion Landesarchäologie Koblenz, Koblenz.
- Oldenstein, J. (1976). Zur Ausrüstung römischer Auxiliareinheiten. Studien zu Beschlägen und Zierat an der Ausrüstung der römischen Auxiliareinheiten des obergermanisch-raetischen Limesgebietes aus dem zweiten und dritten Jahrhundert n. Chr. *Bericht der Römisch-Germanischen Kommission*, 57: 49–284.
- Ottományi, K. (2007). A pátyi római telep újabb kutatási eredményei (Die neuen Forschungsergebnisse der römischen Siedlung von Páty). *Studia Comitatus*, 30: 7–238.
- Ottományi, K. (2016). A budaörsi római vicus temetője (The cemetery of the roman vicus at Budaörs). In: Ottományi, K. (Szerk.), *Római vicus Budaörsön (Der römische vicus von Budaörs) II. A budaörsi római vicus temetője*. Régészeti tanulmányok. Archaeolingua, Budapest, 9–372.
- Ottományi, K. (2019). *A pátyi temető római sírjai (Malom-dűlő) (Die römischen Bestattungen im Gräberfeld von Páty)*. Ferenczy Múzeumi Centrum, Szentendre.



- Patek, E. (1942). *A pannoniai fibulatípusok elterjedése és eredete (Verbreitung und Herkunft der römischen Fibeltypen in Pannonien)*, Vol. II/19. *Dissertationes Pannonicae*, Eötvös Loránd Tudományegyetem, Budapest.
- Paul, M. (2013). *Fibeln und Gürtelzubehör der späten römischen Kaiserzeit aus Augusta Vindelicum/Augsburg*, Vol. 3. Münchner Beiträge zur provinzialrömischen Archäologie, Reichert Verlag, Wiesbaden.
- Petković, S. (2010). *Rimske fibule u Srbiji od I do V veka N. E. (Römische Fibeln in Serbien von I. bis 5. Jh. nach Chr.)*, Vol. 50. Archäologisches Institut Monographie, Arheološki Institut, Beograd.
- Petković, S. (2016). Bone fibulae as grave gifts in Upper Moesia. In: Vitezović, S. (Szerk.), *Close to the bone: current studies in bone technologies*, Arheološki Institut, Beograd, 257–260.
- Philippe, J. (1999). *Les fibules de Seine-et-Marne du 1<sup>er</sup> siècle av. J.-C. au 5<sup>e</sup> siècle ap. J.-C.*, Vol. 1. Mémoire archéologiques de Seine-et-Marne, Groupement archéologique de Seine-et-Marne: Musée de préhistoire d'Ile-de-France, Nemours, Service départemental d'archéologie de Seine-et-Marne, Nemours.
- Redžić, S. (2007). *Nalazi rimskih fibula na nekropolama Vimina-cijuma*, Vol. 4. Arheologija i prirodne nakue, Centar za nove tehnologije Viminacium Arheološki institut, Beograd.
- Rey-Vodoz, V. (1986). Les fibules gallo-romaines de Martigny VS. *Jahrbuch der Schweizerischen Gesellschaft für Ur- und Frühgeschichte*, 69: 149–198.
- Rieckhoff, S. (1975). Münzen und Fibeln aus dem Vicus des Kastells Hüfingen (Schwarzwald-Baar-Kreis). *Saalburg Jahrbuch*, 32: 5–104.
- Riha, E. (1979). *Die römischen Fibeln aus Augst und Kaiseraugst*, Vol. 3. Forschungen in Augst, Amt für Museen und Archäologie des Kantons Basel-Landschaft, Augst.
- Riha, E. (1994). *Die römischen Fibeln aus Augst und Kaiseraugst. Die Neufunde seit 1975*, Vol. 18. Forschungen in Augst, Amt für Museen und Archäologie des Kantons Basel-Landschaft, Augst.
- Salamon, Á. (1976). Archäologische Angaben zur spätrömischen Geschichte des pannonischen Limes – Geweihmanufaktur in Intercisa. *Antaeus*, 6: 47–54.
- Sáró, Cs. (2011). *A pannoniai közép-dunai limes kora császárkori fibulatípusai*. MA szakdolgozat, Eötvös Loránd Tudományegyetem, Budapest.
- Sáró, Cs. (2014). Kora császárkori fibulák a Wosinsky Mór Megyei Múzeum gyűjteményéből (Fibeln von der Frühkaiserzeit aus der Sammlung des Komitatsmuseums Mór Wosinsky). *A Wosinsky Mór Múzeum Évkönyve*, 36: 159–221.
- Sáró, Cs. (2020a). *Hagyományörzés és romanizáció az eraviscus visolet tükrében*. Doktori disszertáció, Eötvös Loránd Tudományegyetem, Budapest. <https://doi.org/10.15476/ELTE.2020.209>.
- Sáró, Cs. (2020b) The fibula production of Brigetio: clay moulds. *Dissertationes Archaeologicae*, 3/8: 117–139. <https://doi.org/10.17204/dissarch.2020.117>.
- Sáró, Cs. (2021a). The fibula production of Brigetio. Model, semi-finished products, and failed castings. *Dissertationes Archaeologicae*, 3/9: 155–175. <https://doi.org/10.17204/dissarch.2021.155>.
- Sáró, Cs. (2021b). Római kori fibulák a Budakeszi járásból (Roman brooches from the Budakeszi district). In: Rác, T.Á. (Szerk.), *Kincskeresés, kaland, tudomány: Közösségi régészeti projektek Pest megyében*, Ferenczy Múzeumi Centrum, Szentendre, 186–193.
- Sáró, Cs. (2021c). Tradition and Romanization by the attire of the Eraviscus tribe. *Dissertationes Archaeologicae*, 3/9: 337–357. <https://doi.org/10.17204/dissarch.2021.337>.
- Sáró, Cs. és Lassányi, G. (2019). Bow-tie shaped fibulae from the cemetery of Budapest/Aquincum-Graphisoft Park. *Dissertationes Archaeologicae*, 3/7: 151–176. <https://doi.org/10.17204/dissarch.2019.151>.
- Schmid, S. (2010). *Die römischen Fibeln aus Wien*, Vol. 6. Monografien der Stadtarchäologie Wien, Phoibos Verlag, Wien.
- Schulze, M. (1977). *Die spätkaiserzeitlichen Armbrustfibeln mit festem Nadelhalter (Gruppe Almgren VI, 2)*, Vol. 3. Antiquitas, Vol. 19. Abhandlungen zur Vor- und Frühgeschichte, zur klassischen und provinzial-römischen Archäologie und zur Geschichte des Altertums, Habelt, Bonn.
- Sedlmayer, H. (1995). *Die römischen Fibeln von Wels. Quellen und Darstellungen zur Geschichte von Wels*, Vol. 4. Sonderreihe zum Jahrbuch des Musealvereines Wels, Muscalvercia, Wels.
- Sedlmayer, H. (2009). *Die Fibeln vom Magdalensberg*, Vol. 16. Archäologische Forschungen zu den Grabungen auf dem Magdalensberg, Landesmuseum Kärnten, Klagenfurt am Wörthersee.
- Sellye, I. (1939). *Császárkori emailmunkák Pannoniából. Les bronzes émaillés de la Pannonie romaine*, Vol. II/8. *Dissertationes Pannonicae*, Eötvös Loránd Tudományegyetem, Budapest.
- Sey, N. (2013). Bronzműhelyek az Iseum területén. In: Sosztarics, O., Balázs, P., és Csapláros, A. (Szerk.), *A savariai Isis szentély*, Vol. A/1. Sistrum, Szombathely Megyei Jogú Város Önkormányzata, Szombathely, 249–254.
- Srejić, D. (1986). Гроб угледне Трачанке из Улпијане (La tombe d'une thrace distinguée d'Ulpiana). *Starinar*, 37: 179–189.
- Stundner, J. (2006). Ausgewählte Fibeln des 1. und 2. Jahrhunderts aus Aelium Cetium und seinem Umland. *Römisches Österreich*, 29: 135–170.
- Swift, E. (2000). *Regionality in dress accessories in the late Roman West*, Vol. 11. Monographies instrumentum, Mergoil, Montagnac.
- T. Szőnyi, E. (1976). A győri „Homokgödri” római kori temető I. (Das römische Gräberfeld von Győr (Raab) „Homokgödörök” I). *Arrabona*, 18: 5–47.
- T. Szőnyi, E. (1996). Römerzeitliche Altansässigensiedlung von Ménfőcsanak (Umgebung von Győr). *Arheološki vestnik*, 47: 249–256.
- T. Szőnyi, E. (2005). Landwirtschaftliche Siedlungen hinter dem Limes. *Balácai Közlemények*, 9: 401–412.
- Topál, J. (2003). *Roman cemeteries of Aquincum, Pannonia. The western cemetery, Bécsi Road II*, 1. kiad. Budapesti Történeti Múzeum, Budapest.
- Vámos, P. és Lassányi, G. (2010). Észak-afrikai korsók Aquincumban. *Ókor*, 9(4): 61–65.
- Weisse, T. (2014). *Les fibules de l'agglomération secondaire gallo-romaine de Bliesbruck (Moselle). Fouilles 1978–2004*, Vol. 7. Blesa Parc archéologique européen de Bliesbruck-Reinheim, Bliesbruck-Reinheim.
- Zsidi, P. (1997) Szondázó jellegű feltárás az aquincumi polgárvároستól délkeletre (Test excavations carried out southeast of the Aquincum Civil Town). *Aquincumi Füzetek*, 3: 54–57.



- Zsidi, P. (1999). A római kori partépítés nyomai a Duna polgárvárosi szakaszán (Research along the Danube Bank near the Aquincum Civil Town). *Aquincumi Füzetek*, 5: 84–94.
- Zsidi, P. (2001) Kutatások az aquincumi polgárvárostól keletre lévő területen (Research in the territory east of the Aquincum Civil Town). *Aquincumi Füzetek*, 7: 76–84.
- Zsidi, P. (Szerk.) (2017). *Kincsek a város alatt. Újdonságok a múltból. Budapest régészeti örökségének feltárása. 1867/2005–2015. Kiállítási vezető és katalógus*. Budapesti Történeti Múzeum, Budapest.

- Zsidi, P. és Reményi, L. (2003). Duna-parti út részlete és őskori maradványok a polgárvárostól délre (Detail from the road on the Danube bank and prehistoric remains south of the Civil Town). *Aquincumi Füzetek*, 9: 86–94.

### ONLINE ADATBÁZIS:

---

- Artefacts, <https://artefacts.mom.fr/en/home.php> (Elérve: 2022. május 31.)



## Roman fibulae from the cemetery of the civil town in Aquincum/Budapest-Graphisoft Park

Csilla Sáró

The systematic archaeological exploration of the Eastern Cemetery of the civil town of Aquincum started in 1998 connected to the 'Graphisoft Park' development project in the area of the former Óbuda Gas Factory. Due to the field works, more than 1500 Roman graves have been found until today. There are various burial rites in this cemetery. Cremations burials were mainly just scattered ashes, urn burials were very rare. Additionally, a large number of plain inhumation and coffin burials were found, and a few stone casket and brick-built burials were also discovered.

29 intact and fragmented fibulae were found during the excavation carried out in 2006–2007 and 2009–2010. Most of these objects came from graves (22 pieces) but the others came from other archaeological contexts. A great number of the fibulae belonged to scattered ash cremations (8 graves–9 fibulae) but plain inhumation burials and coffin burials (5 graves–6 fibulae, 5 graves–6 fibulae) contained fibulae as well. A further fibula came from a brick-built burial (Table 1).

Most of the objects are made of a copper-base alloy. One bow-fibula (Cat. 16) is completely made of iron while bow-tie shaped fibulae (Cat. 24–25) have mixed metal parts, their interior iron element is covered with a copper-base alloy sheet. The small Pannonian trumpet shaped fibula (Cat. 10) is made of bone with an iron sprung-pin construction, which is very peculiar.

Only three fragmented fibulae are undefinable, while the others could be classified into ten types and several variants. These are the followings: Norico-Pannonian winged fibulae (Garbsch A238v1 = Sáró 2020a/4.4.1, Garbsch A238v4 or A238v5, Garbsch A238q), Norico-Pannonian double buttoned fibulae (Garbsch A236f or A237c), strongly profiled fibulae (Gugl A70/73b = Sáró 2020a/7.1.7, Gugl A70/73c = Sáró 2020a/7.1.8, Merczi 2014/3 = Sáró 2020a/7.2.2), Pannonian trumpet fibula (unique piece), knee fibulae (Merczi, 2011/B/1 = Sáró 2020a/9.2, Merczi, 2011/B/21 = Sáró 2020a/9.5, Sáró 2020a/9.6), iron T-fibula with sprung-pin construction, T-fibulae with hinged-pin construction (Böhme 28g, Riha 6.4.2, Riha 6.4.3), enameled fibulae (Berecz 2008/IA/6a2, IIA/4a, IIB/9), bow-tie shaped fibulae (Sáró–Lassányi 1), cicada fibula (Nagy 2001/2A = Sáró 2020a/15.1).

The fibula types found at the cemetery have various places of origin. Most of the types were popular in the Middle Danube region and their production can be attested in this area. Norico-Pannonian winged fibulae, Norico-Pannonian double buttoned fibulae, strongly profiled fibulae, and knee fibulae certainly belong to this group (54%). Bow-tie shaped fibulae and cicada fibulae are lesser-known types, but their main distribution area can be located in Pannonia (12%). Based on its form, the bone trumpet shaped fibula was probably also manufactured in Pannonia (4%). T-fibulae

with hinged-pin are typical military fibulae that were widespread along the *limes*. Only a few of them were found at the Graphisoft Park cemetery (15%). Further types, namely the enameled fibulae and the T-fibula with sprung-pin construction originate from other areas (15%). The enameled fibulae of this cemetery were probably produced in the western provinces that reached Pannonia in different ways. The T-fibula with sprung-pin construction originated from beyond the territory of the Roman Empire.

Based on the scientific literature, the former fibula variants can be dated from the last third of the 1st century to the end of the 3rd century–beginning of the 4th century. Focusing on the main period they were worn and manufactured, most of them date back to the 2nd century–beginning of the 3rd century AD. T-fibulae with sprung-pin and T-fibulae with hinged-pin are the latest types, but their number is small. Additionally, the latest form of T-fibulae with hinged-pin and any variant of the onion-buttoned fibulae are totally missing from this cemetery.

Comparing the number of graves with and without fibulae a great disproportion can be seen. Based on the grave contexts, these attire elements were less significant than other accessories and jewelries.

Pair of shoulder fibulae are typical elements of the 'native' female attire, but two fibulae were only found in three graves (graves No. 251, 664 and 795). They probably fixed or decorated the dress on the shoulders. Based on the few former graves, the tradition of this clothing habit seems to be de-emphasized. However, it should be noted that a great number of tombstones with women in 'native' attire have been found on the territory of Budapest. The numerous depictions of this clothing habit and the few evidence of that attire in graves present a different picture.

In the Roman age, Norico-Pannonian winged fibulae and Norico-Pannonian double buttoned fibulae were part of women's attire but only grave No. 251 confirms this statement. According to the actual evidence, bow-tie shaped fibulae were also part of women's accessories. A pair of these fibulae were found in the grave No. 795. However, the shape of this type resembling a shield suggest that their former use by men or some other connection to them can be supposed.

Strongly profiled fibulae and Pannonian trumpet fibulae were worn by men, women, and children. Strongly profiled fibulae belonged to female graves in this cemetery. One fibula was found in the grave No. 453, and two shoulder fibulae were discovered in the grave No. 664. Unfortunately, Cat. 10 bone trumpet fibula did not belong to a grave so its definition as an attire accessory or a symbolic object is difficult. At the present time, our only clue is the pin-construction. Based on its design, the fibula could have been in actual use.



In former scientific literature, knee fibulae were mainly defined as military fibulae, but their use was more widespread. Based on the current information they were not just worn by men but women and children as well. Two graves of this site attest their use by men and children.

Unfortunately, only a few enameled fibulae are known from Pannonian graves, but they also occur rarely in the graves of other provinces. Though, the range of wearers can be defined through the character of the archaeological site. In conclusion, enameled fibulae are also found at military and civil sites, and they were certainly worn by both men and women. The fibulae from Aquincum-Graphisoft Park cemetery does not contribute to the problem, since they came from the filling of the graves No. 381, 429, and 784.

Wearers of the cicada fibulae are less known. Based on the depicted fibulae, they were probably part of the 'native'

female attire. Big cicada fibulae could also had been used by men, but the small fibulae were rather worn by children and women. Cat. 26 piece was found in an archaeological layer of the site.

In Pannonia, iron T-fibulae with sprung-pin only came to light in small number yet. Cat. 16 was found in the grave of a 25–39 years old woman, but the position of the fibula suggest that it wasn't part of the attire. However, some pieces are known from other grave contexts and suggest their use by both men and women. Moreover, their origin suggest that their wearers came to this territory from beyond the provinces.

T-fibulae with hinged pin were mainly used by military men but they were also found in civil areas. In the eastern civil cemetery of Aquincum, they were found in the graves of two young men.

