

# GYŐRI ELIT ÉS A VÁROSFEJLŐDÉS – A GAZDASÁGI ÉS TÁRSADALMI FOLYAMATOK MEGÍTÉLÉSE<sup>1\*</sup>

CSIZMADIA ZOLTÁN–PÁTHY ÁDÁM

## *Bevezetés*

A társadalmi elit kutatásának nagy hagyománya van a szociológiában (*Mosca* 1939; *Mills* 1972; *Pareto* 1972; *Veblen* 1992), sőt már magának az elitnek a fogalma is kérdéses, és állandó viták keresztüzében áll (*Takács* 1998). Elsődlegesen a társadalmi struktúra, rétegződés, a hatalom és érdekérvényesítés oldaláról közelítve értékelődik fel ennek a társadalmi csoportnak a szerepe, illetve a hazai szakirodalomban az elit átalakulása, átváltozása, átrendeződése vagy éppen cirkulációja kapott eleinte (különösen a kilencvenes években) hangsúlyt. A városfejlődés, egy lokális gazdasági-társadalmi mező dinamizálódása pedig komoly kutatási hagyományokkal rendelkezik a regionális tudományban (*Enyedi* 1988; *Rechnitzer* 2007; *Szirmai* 2009), és különösen a fővárosok, nagyvárosok, regionális centrumok kedvelt cél-területei az ilyen empirikus vizsgálatoknak (*Izsák* 2003; *Szirmai et al.* 2003), illetve egyre többen foglalkoznak a tervezés és a fejlődés összefüggéseivel is (*Csanádi et al.* 2010). Empirikus kutatásunk rendhagyó volta abból adódik, hogy igazából sem a helyi (győri nagyvárosi térség) társadalmi elit (mint csoportnak a szocio-demográfiai attribútumaival), sem a helyi gazdasági-társadalmi fejlődés objektív tendenciáival nem foglalkozunk konkrétan, hanem arra teszünk kísérletet, hogy megmutassuk, mi jár a nagyvárosi térség meghatározó, prominens csoportjának a tagjai fejében saját városukról, annak fejlődéséről, szerepéről és jövőjéről. Az elit, mint kutatási objektum csak úgy nyilvánul meg, hogy milyen tükröt tart a város elé, és ez a tükröződés mennyiben függ elit voltától. Az elit, mint szubjektum viszont több szerepet kap, hiszen a következő fejezetekben a lokális gazdasági-társadalmi folyamatok megítélésének számos lehetséges dimenziójában fejt ki a véleményét kirajzolva ez által egy egyedi (Győrs-specifikus) kollektív véleményt, domináns, véleményformáló közösségi alapmintát számos kérdésben. Az eredmények így már nem pusztán egy térség önismeretét, identitásképzését vagy annak erősítését segíthetik, hanem a helyi gazdaság és társadalom jövőbeli fejlesztési folyamatához is szolgáltathatnak prioritásokat, átfogó támpontokat vagy akár konkrét ötleteket.

---

\* Eredeti megjelenés: *Tér és Társadalom*, 2010/2. 63–91. o.

A vizsgálatot a Széchenyi István Egyetemen futó nemzetközi kutatási projekt keretében végeztük 2008-ban, amely a vállalatok környezeti kapcsolataival foglalkozott (FP6 „New and Emerging Science and Technology” kutatási főirány „Corporate Culture and Regional Embeddedness” című projekt). A projekt *átfogó célja* az volt, hogy feltárja, egy régió, egy város mit tehet annak érdekében, hogy az ottani gazdasági egységek működése még kedvezőbb legyen, illetve maga a gazdaság miként képes formálni az adott területi egység fejlődését, annak innovációs környezetét, humán erőforrásai fejlesztését, a környezet minőségét és fenntarthatóságát, valamint az életminőséget? Ennek keretében *részutatási célként*, egy önkitöltős kérdőíves felmérés során a város meghatározó, befolyásos rétegében kérdeztünk rá arra, hogy mi a véleményük Győr helyzetéről, a város és környéke jelenlegi fejlettségéről és pozíciójáról, annak gazdasági aspektusairól, milyen a város „személyisége” és szimbolikája, miként használják a társadalmi nyilvánosságot, melyek a társas aktivitás és közösségi élet jellemzői ebben a csoportban? Mint látható, elsősorban az elit gondolkodásmódját és egy nagyvárosi térségről alkotott képzeteit, „kollektív reprezentációit” szerettük volna feltérképezni, de emellett ennek a csoportnak, mint viszonylag homogén társadalmi rétegnek is megismertük bizonyos lényegi tulajdonságait.

### *Módszertani kérdések*

A kérdőívezés postai úton kiküldött önkitöltős változatát alkalmaztuk. Már önmagában emiatt, de a kiválasztott célpopuláció sajátos társadalmi réteghelyzete miatt sem beszélhetünk *reprezentativitási kritériumokról*, hiszen nem ismerjük a város felső társadalmi rétegének pontos szerkezetét, összetételét. Így az eredmények nem általánosíthatók, nem Győr város lakosságának véleményét tükrözik. Kizárólag egy szűkebb, ’szakértőbb’ csoportét, amelyben cégvezetők, politikusok, hivatalvezetők és értelmiségiek lettek beválogatva egy előzetes szűrési folyamatot követően. Összesen több mint 600 kérdőívet küldtünk ki a városban, egy előre meghatározott szűrési kritériumok alapján leválogatott célpopulációnak. Követve a hagyományos szociológiai elitelméletek legegyszerűbb felosztását gazdasági, politikai és kulturális/értelmiségi *elitcsoportokat* különböztettünk meg, mégpedig elsődlegesen a foglalkozási pozíció alapján. Vezető beosztású, döntéshozatali jogkörökkel rendelkező vagy mértékadó, magas presztízsű személyekben gondolkodtunk. A kérdőíves felmérés alanyait már e három csoporton belüli egyéb, funkcionálisan jobban elkülönülő alcsoportok szerint, részletesebb osztályozást követve rendszereztük (*1. táblázat*).

## 1. TÁBLÁZAT

*A megkérdezett helyi prominens személyek csoportosítási rendszere*

<i>Politika, közigazgatás</i>	<i>Gazdaság, üzleti élet</i>	<i>Társadalom, oktatás, kultúra</i>
– önkormányzati képviselők	– vállalkozások (TOP 200)	– közoktatás
– országgyűlési képviselők	– önkormányzati cégek	– felsőoktatási intézmények
– megyei közgyűlés	– kamarák	– kulturális intézmények
– önkormányzati vezetők	– szakmai érdekképviselések	– egészségügyi és szociális intézmények
– hivatalok	– bankok	– civil szervezetek
– ügyészségek		– ügyvédek, közjegyzők
– bíróságok		– egyházi vezetők
		– művészek
		– újságírók
		– építészek

*Forrás:* Saját szerkesztés.

A több mint 600 megkeresett személy közül összesen 200-an töltötték ki a kérdőívet, így az általunk meghatározott sokaság egyharmadának ismerjük a véleményét bizonyos kérdések kapcsán. A kérdőívek feldolgozása és ellenőrzése során kiderült, hogy használható (nem túl hiányosan kitöltött) kérdőívből összesen 171 van, így megközelítőleg a célcsoport 28%-ának, tehát több mint egynegyedének elemezhetők a válaszai.

*A városi elit kérdőíves mintájának alapjellemezői*

A győri elit körében végzett felmérés személyes véleményeket, értékítéleteket és kollektív nézeteket, a közvélekedés jegyeit mérte fel. Ez indokolja, hogy részletesebben bemutassuk a 171 válaszadó *társadalmi-demográfiai háttérét* (2. táblázat). A válaszadók társadalmi háttere kellően összetett. A legnagyobb csoportot az „egyéb értelmiségi” gyűjtőkategória alkotja, amelybe ügyvédek, építészek, újságírók, egyházi vezetők tartoznak. Ez a csoport adja a minta egyharmadát. A második legnagyobb szegmens az üzleti élet és a helyi gazdaság vezetőiből áll, a teljes minta egynegyedét adja. Ezt követi az oktatás, a kultúra és az egészségügyi, szociális szféra (nagyjából szintén 25%-os összesített aránnyal), majd a képviselők, érdekképviselések és az önkormányzat vezetői következnek, jóval kisebb kitöltési és visszaküldési aktivitással. Látható, hogy a politikai elit reprezentativitása kicsi, inkább az értelmiség és a gazdasági elit véleménye fog kirajzolódni a válaszok alapján.

Figyelembe véve a megkérdezettek társadalmi státuszát, nem meglepő, hogy a tipikus válaszadó 49 éves. A legfiatalabb 23, míg a legidősebb személy 75 éves a mintában. *Korcsoportok* szerinti bontásban a válaszadók egyharmada az ötvenes generációhoz tartozik, egynegyede pedig a negyvenes korosztályhoz. A negyven év alatti személyek aránya természetesen alacsonyabb (24%), és a hatvan év felettiek csoportja is csak 16%-os. A válaszolók és feltételezhetően a kiválasztott társadalmi réteg körében is az átlagosnál magasabb a házások aránya a *családi állapotot* figyelembe véve. 80%-uk házias, csak 10%-uk nőtlen vagy hajadon, és alacsony az elváltak, élettárrsal élők, illetve az özvegyek részaránya is.

## 2. TÁBLÁZAT

*A minta legfontosabb jellemzői (csak a domináns attribútumok vannak feltüntetve)*

<i>Jellemző</i>	<i>Változó</i>	<i>Gyakoriság (N) vagy átlag</i>	<i>Megoszlás (%)</i>
Legnagyobb elitcsoport	Egyéb értelmiségi	50	33%
	Üzleti, vállalati	37	24%
	Oktatás, kultúra	32	21%
Életkor	Átlagéletkor (év)	49	
	Legnagyobb korcsoport (51–60 év)	56	33%
Családi állapot	Házias	135	80%
Lokális identitás	Jelenleg Győrben él	144	84%
	Közöttük: többgenerációs győri	75	53%
Városrész	Belváros	33	23%
	Nádorváros	30	21%
	Révfallu	22	16%
	Szabadhegy	14	10%
Iskolai végzettség	Legfeljebb gimnázium	3	2%
	Főiskola	35	24%
	Egyetem	94	63%
	PhD	17	11%
Családi háttér szülők iskolai végzettsége alapján	Egyik szülő sem diplomás	85	57%
	Egyik szülő diplomás	29	19%
	Mindkét szülő diplomás	35	24%

*Forrás:* Kérdőívek (2008).

Győr és vonzáskörzete gazdasági és társadalmi életével, fejlődésével összefüggésben lényeges kérdés volt az egyének *helyismerete, kötődése*, lokális identitása. Ennek alakításában roppant fontos szerepet játszanak az alábbi tényezők. Hol élnek? Győrben vagy az agglomerációjában? Ha Győrben, akkor mióta élnek a városban? És melyik városrészben? A válaszadók 84%-a jelenleg Győrben él. A 27 nem győri személy

alapvetően a városhoz közel, az agglomerációs gyűrűn belül lakik. Csak egy-két ember jár Komárom, Mosonmagyaróvár, Csorna vagy éppen Budapestnyi távolságról dolgozni a településre. A jelenleg Győrben lakók több mint fele itt is született, vagy a család akár több generációja is itt élt folyamatosan. További 44%-uk „hosszú ideje” él a városban, és csak 3–4% említette, hogy nemrég költözött a településre. Ezekből az adatokból arra következtethetünk, hogy a többségnek erős kötődése van a városhoz és térségéhez, és kellő „helyismerettel rendelkezik” a lokális társadalmi és gazdasági életet illetően. Nem meglepő a *térbeli el-helyezkedés, a lakóhely koncentrációjának* mértéke. A leginkább preferált város-részek listáján az első helyen a Belváros szerepel, majd Nádorváros és Révfülu következik a sorban. Ebben a három városrészben él a győri interjúalanyok 60%-a. A felső társadalmi rétegek, a magasabb státusú csoportok 2001. évi népszámlálás adatai alapján megfigyelhető sajátos területi koncentrációját követi a jelen felmérés során kapott lakóhelyi térszerkezeti megoszlási struktúra is.

Az *iskolai végzettség* megfelel a társadalmi helyzetből, pozícióból fakadó követelményeknek. A 171 fő közül csak 3 személynek nincsen diplomája. A többségnek (63%) egyetemi végzettsége van. A szocializáció és a későbbi véleményformálás egyik fontos társadalmi közege a család. A megkérdezett személyek *családi státuszáról* viszonylagos pontossággal a szülők iskolai végzettsége alapján tájékozódhatunk a kérdőívben. Egy egyszerű csoportosítással három családtípust alakítottunk ki: egyik szülő sem diplomás, csak az egyik szülő diplomás, mindkét szülő diplomás. Figyelembe véve a minta korszerkezetét, meglepően magas a diplomás szülőkkel rendelkezők aránya. A válaszadók 13%-a nem adott választ, de a maradék 149 ember 43%-ánál vagy az egyik, vagy akár mindkét szülő felsőfokú végzettséggel rendelkezik. A fiatalabb korcsoportban pedig az arány meghaladja a 70%-ot. Az idősebb korosztályban pedig a diploma után a gimnáziumi érettségivel rendelkező szülők dominálnak. A negyvenes és ötvenes korosztályra épülő adatbázisban minden negyedik személy olyan családban nőtt fel, ahol mindkét szülő diplomával rendelkezett.

### *Győr fejlődésével kapcsolatos vélemények*

A város fejlettségét, illetve a múlt és a jövő fejlődési pályáinak értékelését két oldalról közelítettük meg. Kíváncsiak voltunk egyrészt arra, hogy a helyi elit miként *pozícionálja* Győrt a különféle adottságok, illetve a gazdasági fejlettség szempontjából. A másik megközelítés alapja a versenyképesség; a releváns kulestényezők megítélésén keresztül próbáltunk képet kapni arról, hogy a válaszadók miként értékelik a város rendszerváltást követő fejlődését, illetve milyen feltételek teljesülését tekintik elengedhetetlennek ahhoz, hogy Győr közeljövőjét a *dinamikus fejlődés és a több szempontú versenyképesség* jellemezze.

### *Hol is vagyunk valójában?*

Mielőtt a válaszok nyomán megkísérelnénk kijelölni Győr pozícióját a régióban, illetve a szélesebb közép-európai gazdasági és társadalmi térben, érdemes kiindulópontként megvizsgálnunk azt, hogy a helyi elit „önmagában” – konkrét vetélytársakkal való összehasonlítás nélkül – mennyire tartja „európainak” a várost különböző ismérvek és tényezők alapján.

A válaszadókat arra kértük, hogy szabadon említsenek meg öt olyan ismérvet, amelyek szükségesek ahhoz, hogy egy várost *fejlettnek, európainak* tekinthessünk, és azt is mondják meg, hogy az általuk említett ismérvek jellemzőek-e Győrre, avagy sem. A válaszokból egyrészt következtethetünk arra, hogy milyenek az általános elképzelések egy fejlett városra vonatkozóan, de számunkra egyértelműen fontosabb az a kérdés, hogy az egyes tényezők tekintetében *milyen mértékben felel meg Győr az elvárásoknak*. Tekintve, hogy nyitott kérdésről volt szó, a válaszok meglehetősen változatosak; a különféle tényezők kategorizálásával első lépésben 20, a későbbiekben 6 dimenziót alakítottunk ki. Ha csak az ismérvek említését nézzük, az látható, hogy a *gazdasághoz, kultúrához és oktatáshoz* kapcsolható tényezők fordulnak elő legnagyobb számban – az említett kategóriák egyenként a válaszok több mint 10%-át teszik ki. Hasonlóan sokan említették az infrastruktúrával és a közlekedéssel kapcsolatos tényezőket; elmondható, hogy a válaszok nagyjából felét az említett öt kategória tartalmazza. Látható tehát, hogy a jellemvonások között a „kemény” tényezők dominálnak, *sokkal kisebb hangsúlyt kapnak azok az ismérvek, amelyek klasszikusan az élnéliség, életminőség jellemzőinek tekinthetők* (szabadidő eltöltésének lehetőségei, sport, közösségi élet, szolgáltatások, arculat, környezetvédelem stb.).

A 3. táblázatban látható a válaszok megoszlása kategóriánként, emellett láthatjuk az egyes kategóriák meglétét jelző arányokat minden tényezőcsoport esetén.

Bár az eredmények azt mutatják, hogy az összes említés közül a meglévőnek, illetve hiányzóknak tekintett ismérvek aránya nagyjából megegyezik, az egyes tényezők között jelentős különbségeket találhatunk. A táblázatban aláhúzva jelöltük azokat a tényezőket, amelyeket a válaszadók több mint 60%-a tekint Győrre jellemzőnek, dőlttel pedig azokat, ahol ez az arány 40% alatt van. Látható, hogy a leggyakrabban említett három, széles gyűjtőkategóriának tekinthető ismérvcsoport esetében magas a pozitív válaszok aránya, illetve a gazdasághoz szorosan kapcsolódó munkalehetőségek, valamint a földrajzi fekvés esetében találkozhatunk magas aránnyal. Sokkal több viszont az olyan tényezőcsoport, melyek esetében a válaszadók hiányosságokat látnak. A „leggyengébben” a *közlekedés* – ide tartozik az utak állapota, a forgalomszervezés, valamint a tömegközlekedés – teljesít; majdnem minden második válaszadó fontos tényezőnek tekinti, de csak kevesebb, mint egyötödük nyilatkozott úgy, hogy ebben a tekintetben Győr megfelelő adottságokkal rendelkezne. Hasonlóan alacsony az igenek aránya az *idegenforgalom és a civil társadalmi aktivitás* esetében, de itt maguknak az említéseknek a száma is jóval alacsonyabb, az elit nem tekinti tehát ezeket olyan meghatározó jellemzőnek, mint amilyen a közlekedés.

3. TÁBLÁZAT  
Egy fejlett európai város jellemzői

Ismérv	Említés	%	Győrrre jellemző	
			Igen (%)	Nem (%)
<u>kultúra</u>	88	11,1	<u>65,9</u>	34,1
<u>gazdaság</u>	86	10,8	<u>84,9</u>	15,1
<u>oktatás</u>	84	10,5	<u>83,3</u>	16,7
<i>közlekedés</i>	74	9,3	<i>17,6</i>	82,4
<i>infrastruktúra</i>	71	8,9	<i>47,9</i>	52,1
<i>rendezettség, tisztaság</i>	69	8,7	<i>31,9</i>	68,1
<i>élhetőség, biztonság</i>	50	6,3	<i>46,0</i>	54,0
<i>arculat, egyediség</i>	41	5,1	<i>24,4</i>	75,6
<i>környezetvédelem</i>	33	4,1	<i>45,5</i>	54,4
<i>méret, központi funkciók</i>	31	3,9	<i>22,6</i>	77,4
<i>városvezetés, stratégiai tervezés</i>	28	3,5	<i>28,6</i>	71,4
<i>idegenforgalom</i>	27	3,4	<i>18,5</i>	81,5
<i>szolgáltatások</i>	25	3,1	<i>36,0</i>	64,0
<u>munkalehetőség</u>	19	2,4	<u>63,2</u>	36,8
<i>kutatás, innováció</i>	18	2,3	<i>38,9</i>	61,1
<i>közösségi élet, civilek</i>	15	1,9	<i>20,0</i>	80,0
<u>földrajzi helyzet</u>	11	1,4	<u>81,8</u>	18,2
<i>értékmegőrzés, örökségvédelem</i>	10	1,3	<i>20,0</i>	80,0
<i>szabadidő</i>	9	1,1	<i>33,3</i>	66,7
<i>életminőség</i>	7	0,9	<i>57,1</i>	42,9
<i>összesen</i>	<i>796</i>	<i>100,0</i>	<i>48,6</i>	<i>51,4</i>

Forrás: Kérdőívek (2008).

Összességében azt láthatjuk, hogy Győr, mint európai város képe erősen féloldalas a helyi elit szemében. A válaszadóknál szinte közmegegyezés-szerűen előforduló alaptényezők tekintetében egyértelműen pozitívnak tekinthető az értékelés, viszont az élhetőséget, komfortérzetet, valamint az önálló arculatot, egyediséget biztosító jellemzők megléte már sok esetben kérdéses. Tekintve azt, hogy az utóbbiakban említett „másodlagos” tényezők alakításában magának az elitnek is komoly szerepe lehet, az értékelés valamilyen szempontból akár egyfajta önkritikának is felfogható lenne. Az önálló arculattal, egyediséggel, kreativitással kapcsolatos problémák a későbbiekben is visszaköszönnek, amikor a város szimbólumaival foglalkozunk.

A város pozicionálásánál kísérletet tettünk annak feltérképezésére, hogy miként látja a helyi elit Győr helyzetét Magyarországon belül, illetve Közép-Európában. Arra kértük a válaszadókat, hogy a hasonló méretkategóriába tartozó közép-európai városok közül jelöljenek meg fejlettebbeket, azonos fejlettségűeket, valamint fejletlenebbeket, mint Győr; valamint határozzák meg és jellemezzék a város jelenlegi és lehetséges jövőbeli versenytársait, egyúttal azt is megjelénítve, hogy mi a rivalizálás alapja.

A Győrnél fejlettebb városok esetében nem meglepő, hogy a túlnyomó többséget az osztrák és német városok képviselik. Graz abszolút listavezető, a válaszadók több mint fele (87 fő) említette (4. táblázat), ez az összes említés 21,3%-át teszi ki, tekintve, hogy egy válaszadó három várost jelölhetett meg minden kategóriában. A második és harmadik helyen Linz és Salzburg szerepel, Bécs is kapott 25 említést, és ha hozzászámoljuk a többi megemlített osztrák várost (St. Pölten, Klagenfurt), akkor elmondható, hogy a jelölések csaknem fele (49,0%) tartozik Ausztriához. Sok német város szerepel a listán, közülük is kiemelkedik München, Regensburg és Drezda. A volt szocialista országok közül Csehország emelkedik ki; Prága és Brno sok jelöléssel rendelkezik, rajtuk kívül még Pozsony és Maribort említhetjük, mint gyakran szóba jövő vonatkoztatási pontokat. A 408 jelölés közül mindössze 6 esett magyar városra (Debrecen, Szeged, Pécs).

A Győrrel azonos fejlettségű városok esetében már jelentősebb a szórás; a legnagyobb arányt cseh, lengyel és szlovák városok képviselik (4. táblázat). A fejletlenebbeknél domináló osztrák és német városok csak szórványosan jelennek meg ebben a kategóriában, itt is elsősorban a volt NDK nagyvárosai (Drezda, Lipcse, Chemnitz, Halle, Erfurt) kerültek jelölésre.

A Győrnél fejletlenebb városok listáján a szlovák és román városok dominálnak (4. táblázat), a jelölések nagy részét ezek teszik ki. Különösen érdekes Kassa és Nyitra helyzete, e két város mind az azonosak, mind a fejletlenek között a legtöbbször említettek közé tartozik.

#### 4. TÁBLÁZAT

*A tíz leggyakrabban említett város kategóriánként*

<i>Fejlettebb, mint Győr</i>		<i>Győrrel azonos</i>		<i>Győrnél fejletlenebb</i>	
<i>Város</i>	<i>Említés</i>	<i>Város</i>	<i>Említés</i>	<i>Város</i>	<i>Említés</i>
Graz	87	Brno	50	Arad	49
Linz	43	Krakkó	38	Nyitra	35
Salzburg	39	Kassa	35	Temesvár	29
Prága	29	Pozsony	29	Kassa	26
Bécs	25	Nyitra	23	Nagyvárad	23
Brno	20	Plzen	22	Kolozsvár	22
München	19	Wroclaw	10	Eszék	12
Pozsony	19	Maribor	10	Eperjes	10
Regensburg	15	Graz	9	Maribor	10
Drezda	14	Lipcse	9	Szabadka	8

*Forrás:* Kérdőívek (2008).

A válaszadókat arra is megkértük, hogy jelöljék meg a Győrnél fejlettebb városokat csak Magyarországra koncentrálva. Budapest (101 említés) mellett Debrecen (103)



emelkedett ki a mezőnyből, a két várost a válaszadók csaknem kétharmada fejlettebbnek tartja Győrnél. A válaszadók több mint egynegyede említette Pécsét, Szegedet és Székesfehérvárt, a többi város (Miskolc, Szombathely, Sopron, Veszprém, Nyíregyháza, Kecskemét, Budaörs, Esztergom) csak elvétve került elő.

Győr *jelenlegi versenytársainak* megjelölésénél kétfajta alapvető motivációt lehet felfedezni. Az egyik csoportba tartoznak azok a magyar nagyvárosok, amelyek földrajzi elhelyezkedésüket tekintve nem igazán lehetnek regionális vetélytársak, de hasonló méretük és funkcióik konkurens pozícióba helyezik őket (Debrecen, Szeged, Pécs). A másik kategóriát a regionális versenytársak képviselik; itt már hangsúlyozottan megjelennek az országhatáron kívüli – elsősorban szlovákiai – települések. A versenytársakat annak alapján is tipizáltuk, hogy milyen tekintetben jelentenek konkurenciát Győr számára. Látható, hogy a legfontosabb versenytársak között vannak olyanok, amelyeket a válaszadók méretük és funkcióik tekintetében *abszolút dominánsnak* tekintenek Győrhöz képest (Bécs, Budapest és bizonyos tekintetben Pozsony). Vannak *klasszikus regionális vetélytársak* (Sopron, Szombathely), valamint találhatunk olyan városokat, amelyek sokkal inkább *csak egy speciális területen jelentenek konkurenciát* Győr számára (Nyitra, Székesfehérvár). Az említések nagy többségében gazdasági szempontokat jelöltek meg a válaszadók a rivalizálás alapjaként; speciális példa lehet Pécs, amely elsősorban kulturális szempontból konkurens – minden valószínűség szerint az Európa Kulturális Fővárosa cím elnyerése számít döntő faktornak –, illetve Szombathely, mint közigazgatási rivális – vélhetően a régióközpont kijelölésével kapcsolatos kérdések miatt. Az 5. táblázatban látható Győr tíz legjelentősebb jelenlegi vetélytársa ezen kritériumok alapján osztályozva.

5. TÁBLÁZAT  
Győr jelenlegi vetélytársai

Város	Említés	Gazdasági	Kulturális	Közigazgatási
Pozsony	74	+++		+
Székesfehérvár	54	+++		
Szombathely	43	+	+	+++
Pécs	26	+	+++	
Bécs	23	+++	+++	
Sopron	18	++	+	+
Debrecen	17	++		
Graz	12	+++		
Budapest	12	+++	++	+
Nyitra	9	++		

Jelmagyarázat: +++ erősen jellemző, ++ jellemző, + elvétve említett, nincs jelölés – egyáltalán nem jellemző.

Forrás: Kérdőívek (2008).

Ha arra a kérdésre keressük a választ, hogy kik lehetnek Győr versenytársai a jövőben, jelentős elmozdulásokat láthatunk. Bár ennél a kérdésnél jóval alacsonyabb volt az érvényes válaszok száma, mint az előzőnél, ettől függetlenül jól megragadható a versenytársak összetételének megváltozása. Pozsony elveszti vezető pozícióját a vetélytársak között, viszont ezzel párhuzamosan jelentősen *felértékelődnek az egyéb szlovákiai városok* (Nyitra, Kassa, Dunaszerdahely). Ha csak a hazai versenytársakat tekintjük, akkor az látható, hogy a régió belüli, illetve közeli városok szerepe erősödik jelentős módon.

Szembetűnő, hogy a szlovákiai városok belépése a vetélytársak közé a gazdasági versengést erősíti; Nyitra és Kassa is egydimenziós konkurenciaként jelentkezik, de érvényes ugyanez a kevesebb említést kapott szlovákiai városokra (Érsekújvár, Dunaszerdahely, Eperjes) is. Látható, hogy *Szombathely és Sopron válnak a jövőben a leginkább jelentős versenytársakká a győri elit véleménye szerint*. Szombathely esetében leginkább a közigazgatási funkciók és a városvezetések közötti különbség áll a középpontban, míg Sopron elsősorban kulturális tekintetben potenciális versenytárs, de többen érzik úgy a válaszadók közül, hogy a város egyedi arculatának kialakítása és az ehhez kapcsolható pozitív hatások – idegenforgalom, rendezvények – tekintetében Győr előtt fog járni a közeljövőben. Megfigyelhető, hogy Sopron és Szombathely jövőbeli vetélytársként való említése kéz a kézben jár egymással, 14 olyan válaszadó volt, aki mindkét várost megemlítette, ez a legmagasabb arányt kitevő város-pár, a valamilyen települést említők 40%-ánál találhatunk közös említést.

6. TÁBLÁZAT  
*Győr lehetséges jövőbeli vetélytársai*

<i>Város</i>	<i>Említés</i>	<i>Gazdasági</i>	<i>Kulturális</i>	<i>Közigazgatási</i>
Szombathely	26	++	+	+++
Sopron	25		+++	+
Nyitra	22	+++		
Székesfehérvár	14	+++		
Pozsony	13	+++		
Kassa	11	+++		
Pécs	10		+++	
Veszprém	10	+	++	
Szeged	9	+	++	
Bécs	6	++	+	

Jelmagyarázat: +++ erősen jellemző, ++ jellemző, + elvétve említett, nincs jelölés – egyáltalán nem jellemző

*Forrás:* Kérdőívek (2008).

A versenytársakkal kapcsolatban rákérdeztünk arra is, hogy milyennek látják a Győrhöz képest való fejlettségüket abban a vonatkozásban, amiben konkurensnek tekintették őket. A jelenlegi versenytársak alapvetően aszerint bonthatók kategóriákra, hogy melyik országban találhatók. *Egyértelműen előnyben lévőnek* tekintik Győrnél a válaszadók az osztrák városokat, emellett pedig még azokat a megemlített konkurensket, amelyek mérete és gazdasági potenciálja nehezen hasonlítható össze városunkkal (Budapest, Prága). *A Győrnél némileg jobb helyzetben lévő* versenytársak közé került Brno, Pozsony és Sopron, *azonos helyzetben van* a magyarországi versenytársak többsége, a szlovákiai városokkal szemben jelenleg Győr van némi előnyben. A jövőbeli versenytársakkal való összehasonlítás esetében azt láthatjuk, hogy a megerősödő konkurensok többsége (Szombathely, Nyitra, Kassa) jelenleg még versenyhátrányban van Győrrel szemben, de a válaszadók a szlovák városoknál főként a dinamikus gazdasági fejlődést említették a jövőbeli versenyhelyzet alapjaként, általában úgy, hogy a pozíciók a jövőben Győr hátrányára fognak megváltozni.

### *Győr versenyképessége, a versenypozíciók alakulása*

A város versenyképességének vizsgálatánál nemcsak arra voltunk kíváncsiak, hogy miként alakultak Győr versenypozíciói a közelmúltban, illetve miként fognak a jövőben, hanem arra is, hogy melyek azok a kulcstényezők, amelyek kiemelt fontosságúak a versenyképesség szempontjából.

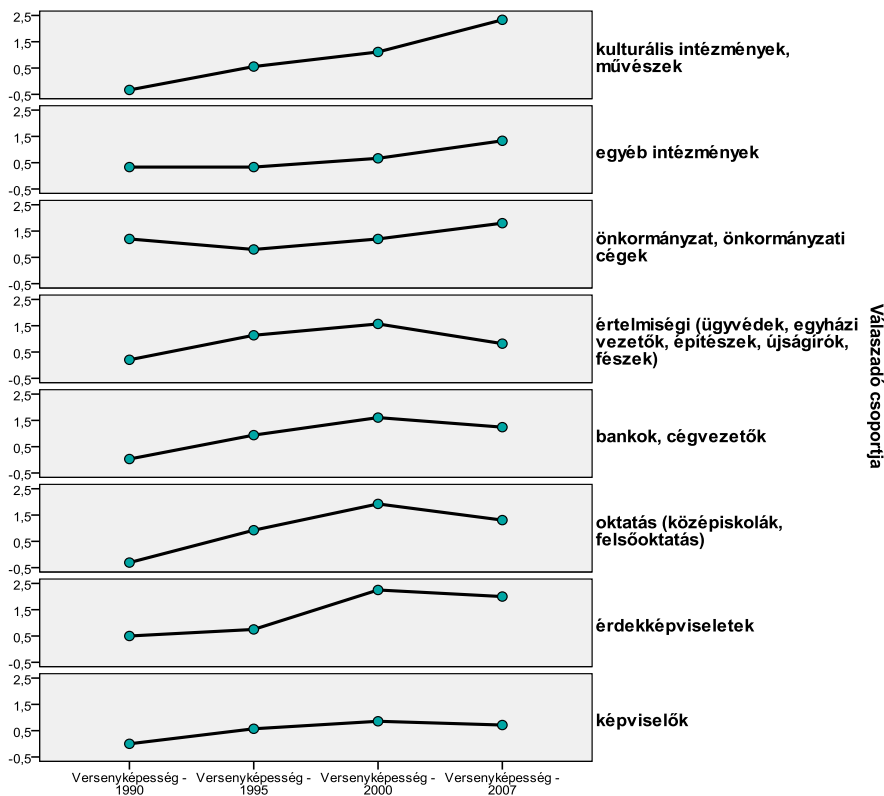
Elsőként azt a fejlődési pályát vizsgáljuk, amelyet Győr a rendszerváltás óta bejárt. Arra kértük a válaszadókat, hogy négy időpontra (1990, 1995, 2000, 2007) vonatkozóan értékeljék Győr versenyképességének alakulását, valamint próbálják ugyanezt meghatározni a közeljövőre vonatkozóan is. Ha a múltra vonatkozó görbét tekintjük, akkor azt láthatjuk, hogy a győri elit általános véleménye szerint a város versenyképessége a rendszerváltáskor a nulláról indulva jelentős erősödéssel ment keresztül 2000-ig, de az azt követő időszakban némileg visszaesett. Nem tekinthető azonban általánosnak ez a vélekedés, ha a mintát megbontjuk az alapján, hogy a válaszadók milyen hivatáscsoportba tartoznak (*1. ábra*).

*A versenyképesség alakulásának megítélésében* alapvetően két nagy csoport különíthető el annak alapján, hogy melyik elitscsoportba tartozik a válaszadó. A kilencből öt csoport esetében nagy vonalakban az általános vélekedés érvényesül, viszont a művészek, az önkormányzathoz köthető válaszadók, valamint az egyéb intézmények vezetői és alkalmazottai több szempontból is eltérnek az átlagtól. Míg a többi csoport esetében a versenyképesség 2000-re vonatkozó értékelése nagyon magas (a -3-tól +3-ig terjedő skálán általában 2 körüli), addig a „kilógó” kategóriák esetében ezek az értékelések szignifikánsan alacsonyabbak. De ami még jelentősebb különbség: a három említett elitscsoport esetében teljesen eltér az átlagtól a 2000–2007 közötti időszak megítélése, ugyanis itt pozitív tendenciákat találhatunk erre az időszakra is, tehát *szerintük Győr versenyképessége ebben az időszakban is növekedett*. Eltűnik viszont ez a különbség akkor, ha a jövőre vonatkozó várakozásokat nézzük. Az összes

válaszadó mintegy fele (46,2%) nyilatkozott úgy, hogy Győr versenypozíciója javulni fog a jövőben, azok aránya, akik szerint romlik, mindössze 18,5%. Csoportokra bontva azt láthatjuk, hogy a város jelenlegi versenyképességének megítélésében az átlagtól eltérő három csoport semmivel sem tekinthető optimistábbnak a többinél, sőt, az önkormányzatnál dolgozók között a legkisebb azoknak az aránya, akik a versenyképesség javulását várják a közeljövőben.

## 1. ÁBRA

*A versenyképesség alakulásának megítélése hivatáscsoport szerint*



*Forrás:* Kérdőívek (2008).

Visszatérve a versenyképesség közelmúltbeli változásainak értékeléséhez, bizonyos szocio-demográfiai mutatók tekintetében is találhatunk jelentős különbségeket. Az életkor és az iskolai végzettség jelentősen befolyásolja Győr versenyképességének megítélését. Az idősebbek esetében a korábban már leírt különbséggel találkozunk; a 60 év felettiak pozitív elmozdulást észleltek a versenyképesség tekintetében 2000 és 2007 között, míg a többi korcsoport véleménye ellentétes. A különböző

iskolai végzettség alapján képzett csoportok vizsgálatakor megfigyelhető, hogy a magasabb végzettségűek konzisztensebben, egyenletesebb folyamatként látják Győr versenyképességének változását.

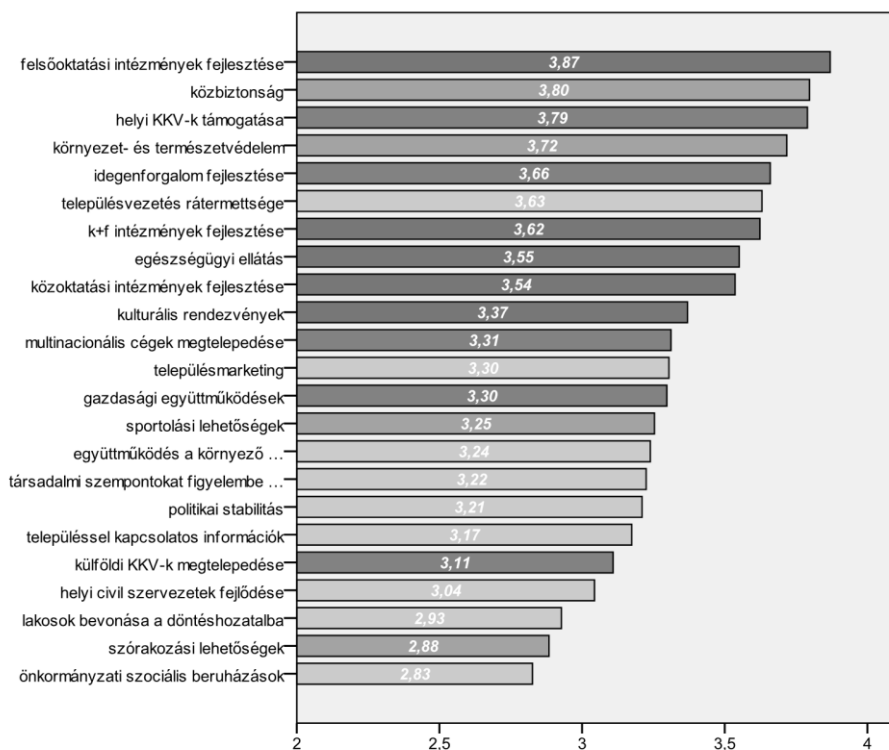
A versenyképességet biztosító tényezők fontosságának megítéléséhez négyfokú skálákat alkalmaztunk. A különböző tényezőket négy csoportba soroltuk:

- Gazdaság
- Oktatás, kultúra, egészségügy
- Helyi kormányzás
- Életkörülmények

Az átlagpontoszámok alapján elmondható, hogy mind a négy dimenzió képviselteti magát a legfontosabbnak tartott tényezők között. A legmagasabb átlagpontoszámmal a *felsőoktatási intézmények fejlesztése* szerepel, de a válaszadók túlnyomó többsége a közbiztonságot, illetve a helyi kis- és középvállalkozások fejlesztését is a kiemelten fontos tényezők közé sorolta.

## 2. ÁBRA

### *A versenyképességet biztosító tényezők átlagos értékelése*



Jelmagyarázat: legsötétebb szürke – oktatás, kultúra, egészségügy, sötétszürke – gazdaság, középszürke – életkörülmények, halványszürke – helyi kormányzás

*Forrás:* Kérdőívek (2008).

A 2. ábra alapján elmondható, hogy a *helyi kormányzással kapcsolatos feltételek „lógnak ki” némileg a többi közül*; csak a településvezetés rátermettsége ért el 3,5 feletti átlagot, a többi ide tartozó jellemzőt kevésbé tartják fontosnak a válaszadók. Ha az értékelések struktúráját összevetjük azzal, hogy a győri elit miként vélekedett egy fejlett európai város feltételrendszeréről, akkor sok hasonlóságot tapasztalhatunk. Az ott viszonylag ritkán említésre kerülő „puha” tényezők (civil társadalom, szabadidő) itt sem kaptak magas értékelést. Mindenképpen említésre méltó még a gazdasági tényezők közötti kontraszt; a helyi vállalkozások fejlesztését sokkal fontosabbnak tekintik a megkérdezettek, mint újabb multinacionális cégek vagy külföldi tulajdonú kisebb vállalkozások Győrben való letelepedését.

A négyfokozatú értékeléssel párhuzamosan arra is megkértük a válaszadókat, hogy jelöljék meg a tényezők közül a három legfontosabbat. Ebben az esetben érdekes módon megváltozik a sorrend, a helyi kis- és középvállalkozások fejlesztése kerül az élre 72 említéssel; a többi fontosnak tartott tényező sokkal kevesebb – egyenként mintegy 30 – jelölést kapott. Érdekesség, hogy itt megjelenik a multinacionális cégek megtelepedése, tehát elmondható, hogy azok nagy része, akik kiemelten fontosnak tartják ezt a területet, a három leginkább fontos tényező közé is beválogatják. Fordított viszont a helyzet a felsőoktatás fejlesztésének megítélésében; a válaszadók túlnyomó többsége szerint kiemelt fontossággal bír, de viszonylag kevesen helyezik az első számú prioritások közé.

### *A helyi gazdaság jellemzői*

A gazdasági jellemzőkről szóló fejezetben kísérletet teszünk arra, hogy az ágazati struktúráról alkotott vélemények alapján *feltérképezzük Győr gazdaságának stabil, illetve átalakuló elemeit*, valamint feltárjuk azokat a sajátosságokat, amelyek megkülönböztetik a várost az ország többi részétől, illetve Nyugat-Európától a munkakultúra és a munkaszervezés területén. Ezen kívül kitérünk az innovativitásra, mint a dinamikus gazdasági fejlődés kulcstényezőjére, áttekintve a feltételeket és az intézményrendszert.

### *Ipari hagyományok, húzóágazatok*

A győri gazdaság szerkezetének feltérképezésére egy olyan kérdést használtunk, amely egyaránt rákérdez az ágazatok múltbeli hagyományaira, jelenlegi súlyára, valamint jövőbeli fontosságukra. A *hagyományok és a jövőbeli fontosság összehasonlításával szemléletes képet* kapunk arról, hogy milyen irányúak Győr gazdaságszerkezetének átalakulási folyamatai, illetve milyennek kellene lenniük.

Az ágazatokat a hagyományok és a jövőbeli fontosság tekintetében *négy kategóriába sorolhatjuk*.

- 1) Vannak olyan, Győrben nagy hagyományokkal rendelkező ágazatok, amelyeknek egy modern termelési struktúrában elhanyagolható a jelentőségük. Ide tartozik elsősorban a textilipar, a mezőgazdaság és valamilyen mértékben az élelmiszeripar. A megkérdezettek a meglévő hagyományokhoz képest a jövőben szignifikánsan kisebb fontossággal bírónak tekintik az építőipart és a műanyagipart is.
- 2) A második kategóriába azok az ágazatok tartoznak, amelyek jelentős hagyományokkal rendelkeznek a városban, és a jövőben is fontos pozíciót kell elfoglalniuk a gazdasági struktúrában. Ilyen az autóipar, a logisztika, a turizmus és ide tartoznak a pénzügyi szolgáltatások is.
- 3) Olyan, többnyire tradicionálisnak tekinthető iparágak, amelyek hagyományai nem túl jelentősek Győrben, de a jövőben fontosak lehetnek. Ilyen az elektronika, a műszeripar, a mechatronika és az energetika, és a helyi elit szerint ide sorolandó még az infotechnológia és a környezeti technológiák is.
- 4) A jövő gazdaságának néhány meghatározó ágazata, amelyek szinte egyáltalán nem rendelkeznek hagyományokkal a városban, de a jövőben bizonyos fontosságra tehetnek szert. Ide tartozik a géntechnológia, a biotechnológia és a nanotechnológia.

A 3. ábrán látható számértékek azt jelölik, hogy a megkérdezettek hány százaléka tartotta hagyományokkal rendelkezőnek, illetve a jövőben fontosnak az adott ágazatot.

Ugyanezen ágazatok jelenlegi szerepét Győrben egy ötfokú skálán vizsgáltuk.

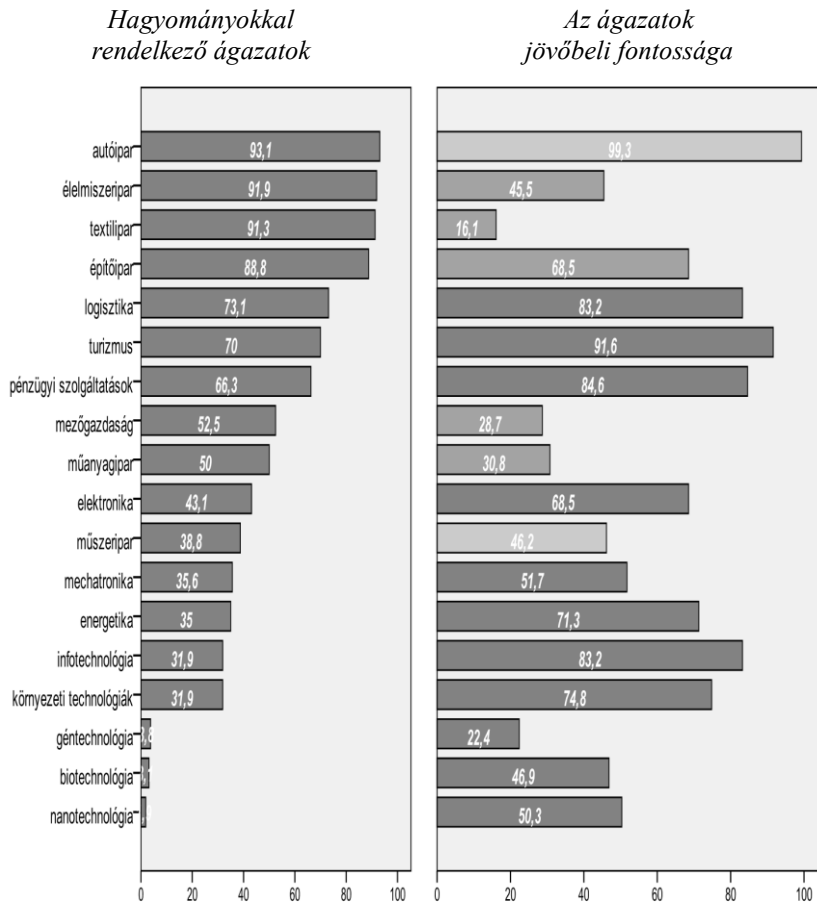
A kapott eredményeket nem tudjuk egyértelműen elhelyezni a hagyományok és a jövőbeli fontosság közé, több olyan ágazat van, amely a fentiekben vizsgált értékelésektől eltérően viselkedik. Természetesen némileg más jellegű ez a kérdés, ugyanis itt nem igen-nem válaszokra voltunk kíváncsiak, hanem egy több elemű skálán próbáltuk meg mérni az adott ágazat fontosságát (4. ábra).

Látható, hogy nagyon *erős dominanciával rendelkezik az autóipar*, az átlagpontszámok alapján a többi számotevő súlyúnak tartott iparág is jelentősen le van maradva hozzá képest. Az is kiderül az értékelésekből, hogy a nagy hagyományokkal rendelkező, de a jövőben jelentőségükből vesztő ágazatokat (textilipar, élelmiszeripar, mezőgazdaság) már a jelen helyzetre vonatkozóan sem tartják jelentős súlyúnak a megkérdezettek. Meglepő viszont, hogy az autóipar mögött a turizmus kapta a második legmagasabb pontszámot az ágazatok közül, miközben a város adottságaival és jellemzőivel kapcsolatos vélemények között többször is visszaköszönnek magának az idegenforgalomnak, illetve az ezt kiegészítő, élénkítő feltételeknek a hiányosságai. Látható, hogy azok közül az iparágak közül, amelyek nem tekinthetők a városban jelentős tradíciókkal rendelkezőknek, de a jövő szempontjából fontosak, több már jelenleg is megfelelő súllyal van jelen a gazdasági szerkezetben (elektronika, infotechnológia, környezeti technológiák). Ebből kiindulva elmondhatjuk, hogy a győri

elit véleménye szerint a gazdasági szerkezet sok elemében megfelelő alapokkal rendelkezik ahhoz, hogy dinamikus fejlődést és versenyképességet biztosító struktúrává váljon a jövőben.

## 3. ÁBRA

A különböző ágazatok hagyományai és jövőbeli fontosságuk Győrben



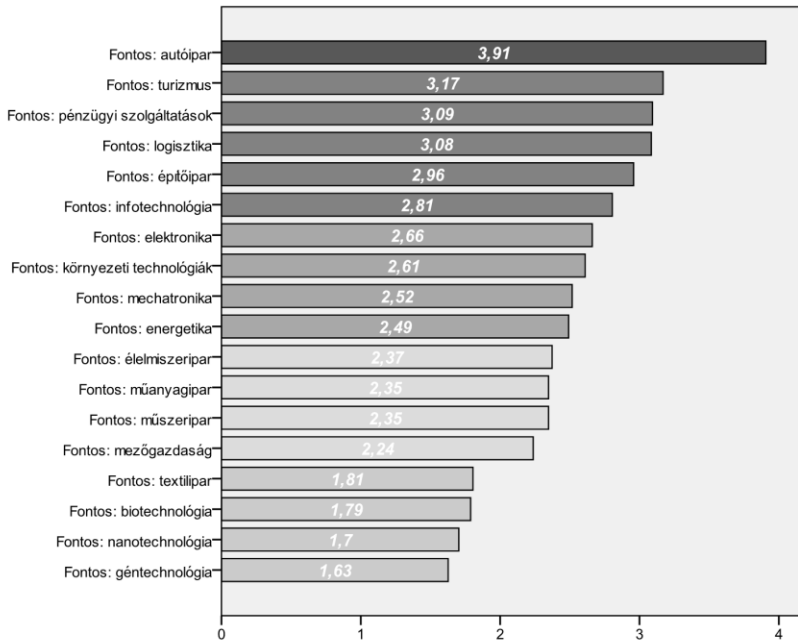
Jelmagyarázat (a jobb oldali táblán): sötétszürke – jelentőségüket növelő ágazatok (több mint 10% növekedés), halványoszürke – stagnáló ágazatok (10%-nál kisebb változás), középszürke – jelentőségüket elvesztő ágazatok (több mint 10% csökkenés)

Forrás: Kérdőívek (2008).



## 4. ÁBRA

*A különböző ágazatok fontossága Győr jelenlegi gazdasági szerkezetében*



*Forrás:* Kérdőívek (2008).

*Az innováció feltétel- és intézményrendszere*

Arra a kérdésre, hogy általában innovatívnak tekinthető-e a város, a megkérdezettek 65,5%-a felelt igennel. Ahhoz, hogy árnyaltabb képet kapjunk, *áttekintettük azokat az alapvető feltételeket, amelyeknek a megléte elengedhetetlenül fontos az innovációhoz.* A négy alapfeltétel a kutatás-fejlesztési infrastruktúra, a humán háttér, a pénzügyi erőforrások rendelkezésre állása és a vállalkozások hozzáállása volt, melyek meglétét négyfokozatú skálán mértük.

A részletesebb bontás nagyjából alátámasztja a kedvezőnek mondható vélekedést az innovációról, a különböző feltételek is inkább pozitív értékelést kaptak. Közülük is kiemelkedik a humán háttér, azaz a szakemberek és a megfelelő szaktudás megléte; ez a kritérium átlagosan 2,98 pontot ért el a négyfokú skálán, a többi feltétel értékelése hasonló, 2,6 pont körüli átlagokkal. Mindenképpen érdekes megnézni ebben az esetben azt, hogy találhatunk-e különbségeket az elitcsoportok között a feltételek megítélésében (7. táblázat).

## 7. TÁBLÁZAT

Az innováció feltételeinek megítélése a különböző elitcsoportok körében

Elit-csoportok	K+F infra- struktúra	Humán háttér	Pénzügyi erő-források	Vállalko- zások hoz- záállása
ANOVA	sig: 0,375	sig: 0,121	sig: 0,001	Sig: 0,032
Értelmisségiek	2,43	2,72	2,41	2,42
Bankok, cégvezetők	2,72	3,19	3,00	2,72
Oktatás	2,40	2,94	2,06	2,88
Egyéb intézmények	2,33	3,33	2,67	2,33
Önkormányzat	2,80	2,80	2,40	2,80
Kulturális intézmények, művészek	2,40	2,90	2,50	2,40
Képviselők	2,87	2,75	2,63	3,12
Érdekképviseletek	2,75	3,00	2,50	2,00
Összesen	2,56	2,98	2,56	2,61

Forrás: Kérdőívek (2008).

Az innovativitást nem csak az alapfeltételek rendelkezésre állása, hanem a megfelelő szereplők, intézmények is nagyban meghatározzák. A felmérés során megpróbáltunk képet kapni arról, hogy a megkérdezettek mely szereplőket tartják meghatározónak a város fejlődése szempontjából. Nemcsak az innovációt vizsgáltuk, hanem emellett kíváncsiak voltunk más területek (gazdaságfejlesztés, oktatás, környezetvédelem) kulcsszereplőinek megítélésére is. A megkérdezettek mind a négy kategóriában három-három szereplőt jelölhettek meg. A 8. táblázat mutatja be azokat a szervezeteket, intézményeket, amelyek a legfontosabb szereppel bírnak a vizsgált területeken.

A 8. táblázat jól mutatja, hogy melyek az igazán fontos, mindenhol jelen lévő szereplők, és melyek azok, amelyek általában funkciójuknál fogva specifikusak, a gazdasági élet egy-egy területén vannak jelen. Három olyan szervezetet találunk, amelyek mindenhol jelen vannak, ezek az Audi, a Széchenyi István Egyetem és az önkormányzat, rajtuk kívül az Ipari Park, a Kamara, a Rába, a Graboplast és az MTA RKK NYUTI jelenik meg egynél több dimenzióban. Ha nemcsak a jelenlétet, hanem a konkrét említéseket tekintjük, akkor a gazdaságfejlesztésben egyértelműen megmutatkozik az Audi domináns szerepe; 157 megkérdezett adott érvényes választ a kérdésre, közülük csak ketten nem jelölték meg az autógyártó céget. A következő szereplő a sorban az Ipari Park mindössze 49 említéssel. Az innováció esetében kissé árnyaltabb a kép, bár itt is az Audi kapta a legtöbb jelölést, de ebben az esetben viszonylag közel van hozzá a Széchenyi István Egyetem (102, illetve 78 említés). Az oktatás tekintetében az egyetem hasonlóan teljesít, mint az Audi a gazdaságfejlesztésnél, emellett a válaszadók több mint fele megemlíti valamelyik közoktatási intézményt, egyharmaduk pedig a Nyugat-Magyarországi Egyetemet. A környezet-védelemnél az önkormányzat, illetve a hozzá tartozó cégek, valamint különböző civil szervezetek kapták a legtöbb említést.

8. TÁBLÁZAT  
A különböző helyi és térségi intézmények, szervezetek szerepe

<i>Intézmények, szervezetek</i>	<i>Gazdaságfejlesztés</i>	<i>Innováció</i>	<i>Oktatás</i>	<i>Környezetvédelem</i>
Audi	+++	+++	++	+
Rába	++	+		
Graboplast	+	+		
Ipari Park	+++	++	+	
Integrál-H	+			
Önkormányzat	++	++	+	+++
Széchenyi István Egyetem	++	+++	+++	++
Kereskedelmi és Iparkamara	++	++	+	
Innonet		++		
RIÜ		+		
MTA RKK NYUTI		+	+	
közoktatási intézmények			+++	
Nyugat-Magyarországi Egyetem			+++	
Munkaügyi Központ			+	
Megyei Kórház			+	
Komszol				++
Reflex				+++
Pannon-Víz				+
civil szervezetek				+++

Jelmagyarázat: +++ kulcsszereplő (több mint 40 említés), ++ fontos szereplő (20–40 említés), + kiegészítő szereplő (1–19 említés)

Forrás: *Kérdőívek (2008)*.

### *Humán és szimbolikus tényezők*

Egy nagyváros helyzete és helyzetének megítélése, fejlődési pályáíve és jövője nemcsak az olyan 'kemény', megfogható, mérhető vagy könnyen körülírható tényezők függvénye, mint városhálózati pozíció, versenyhelyzet, gazdasági struktúra, közlekedés stb. Emellett számos humán paraméter is szerepet játszik, amelyek képlekenyebbek, szubjektívebbek és általában csak közvetetten kapcsolhatók össze a mérhető, látható teljesítményekkel, lokális nagyvárosi inputokkal. Ebben a részben három szempontból vizsgáljuk meg ezeket a puha tényezőket. Először arra keressük a választ, hogy milyen a személyisége Győrnek. Emberi tulajdonságok segítségével rajzolunk egy viszonylag pontos portrét. Majd azt keressük, hogy mennyire elégedettek a város meghatározó, prominens társadalmi rétegének képviselői a helyi adottságokkal

és szolgáltatásokkal. Végül Győr jelenének és jövőjének szimbolikájára vonatkozó eredményeinket mutatjuk be.

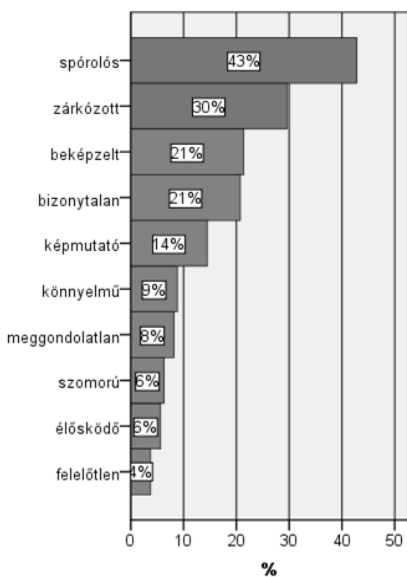
### *A helyi társadalom személyisége*

Egy új, kísérleti jellegű kérdéssorozat formájában megpróbáltuk felmérni a város *tipikus személyiségjegyeit*. Pozitív és negatív emberi tulajdonságokkal kellett jellemeznie a megkérdezetteknek Győrt. Nem egy konkrét aspektusát emeltük ki a nagyvárosi létnek – mint például milyen emberekre alkalmazható jelzőkkel írható le a helyi gazdasági rendszer, vagy éppen a politikai mező –, hanem úgy általában a város egészét kellett minősíteni, a várost, mint élő, lüktető vagy éppen pangó társadalmi entitást, egyfajta 'kollektív élőlényt'. Természetesen ezt a feladatot megfelelő tulajdonságok előzetes leválogatása alapján lehetett csak a válaszadókra testálni. Harminc jellemvonást válogattunk össze, amelyből tíz volt inkább negatív és húsz pozitív jellegű. A kérdés úgy hangzott, hogy melyek azok, amelyek inkább jellemzőek, és melyek azok, amelyek inkább nem jellemzőek a városra. Az eredmények értékelésekor természetesen azt nem tudjuk megmondani, hogy mire alapozva minősítették az egyes tulajdonságokat az emberek.

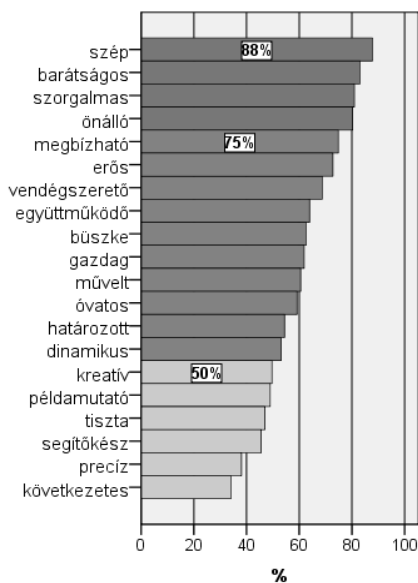
## 5. ÁBRA

### *A város negatív és pozitív tulajdonságainak „rangSORA”*

*A negatív tulajdonságok gyakorisági "rangSORA"*



*A pozitív tulajdonságok gyakorisági "rangSORA"*



*Forrás: Kérdőívek (2008).*

Kezdjük a legfontosabb kérdéssel. Melyek azok a 'személyiségjegyek' amelyek a többség értékítélete alapján a leginkább jellemzőek Győrre? Ezt az egyes tulajdonságok mellé „leadott igenlő szavazatok” gyakoriságából lehet a legegyszerűbben ki-következtetni. Az előfordulási arányok alapján két negatív és négy pozitív tulajdonság lehet a város személyiségprofiljának domináns összetevője (5. ábra). Röviden így jellemezhetjük: spórolós és zárkózott, de ennek ellenére mégis csak egy szép, barátságos, önálló és szorgalmas társadalmi entitás. Folytatva a kérdést a negatívumokkal, a megkérdezettek egyötöde emellett még a beképzelt és a bizonytalan jelzőket is megjelölte. A pozitív lista középmezőnyének belső rangsorában a megbízhatóság, az erő és a büszkeség dominál, majd az együttműködő készség, a gazdagság, a műveltség és dinamizmus. Ezeket a válaszadók 60–70%-a tartotta helyénvaló, Győrre illő jellemzőnek. Sokat elárul a helyi társadalomról és a lokális intézményi struktúrákról a legkevésbé preferált pozitív alaphangú személyiségjegyek halmaza a lista alján. A legtöbben a következetességet, a precizitást, a segítőkészséget hiányolják. Kritikai alapon közelítve a megismert személyiség profilhoz, jól kirajzolódnak azok a társadalmi jellemzők, amelyek a fejlődés és az egészséges, vagy optimális miliő szempontjából nem elhanyagolhatóak: a társadalom nyitottsága, a reális léptékű költsékezés (beruházás), a következetesség (pl. fejlesztéspolitikai, igazgatási, munkavégzési, világnézet?), a precizitás és kreativitás, amelyekből jelenleg még talán kissé deficitese a helyi társadalom az elit véleménye szerint.

A személyiségprofil alapvonalainak felvázolása után vizsgáljuk meg a városra ragasztott címkék számszerűsíthető jellegzetességeit is. Azt, hogy egyáltalán az általunk felsorolt listából összesen hány tulajdonságot tartottak helytállóknak a város prominens személyiségei? Milyen a negatív és a pozitív tulajdonságok számának egymáshoz viszonyított aránya? Kik voltak azok, akik kritikusan álltak a dologhoz, és kidomborították Győr 'sötétebb oldalát' is a válaszaikban? A 171 válaszadó egyharmada egyetlen negatív tulajdonságot sem adott meg. A pozitív oldalon a nemlegesen válaszoló aránya összesen csak 2%. A városhoz rendelt tulajdonságok számának átlagértékei is gyökeresen különböznek a kedvező és kedvezőtlen aspektusok tekintetében. Átlagosan csak egy-egy negatív elemet azonosítottak be, míg az előnyös jelzők felsorakoztatásakor az átlag legalább 12 tulajdonságot megnevezett.

Ha összepárosítjuk a két kérdéssort, akkor viszonylagos pontossággal az is megadható, hogy mennyire voltak következetesek a helyi társadalom meghatározó, befolyásos rétegébe sorolt személyek, mint kérdőivalanyok, illetve az is, hogy milyen struktúrába rendezhető ez a réteg az értékelésük egy negatív–pozitív pólusú tengelyen szerveződő logikája alapján. Az alapvető kérdés az, hogy akik több negatív tulajdonságot is megadtak, vajon csak komplexen gondolkodtak (és hasonlóan sok kedvező jellemzőt is megjelöltek), vagy alapvetően elégedetlenek, és inkább csak a problémákra hívták fel a figyelmet (következtesen jelöltek a listából)? Amennyiben így áll a dolog, akkor az sem mellékes, hogy mekkora ezen személyeknek a köre a társadalom prominens csoportjában. A pozitív jellemzők esetén a három csoport nagyjából egyforma méretű. A negatív tulajdonságoknál kevesebben vannak azok,

akik viszonylag sok tulajdonságot rendeltek hozzá a város személyiségprofilját leíró válaszukhoz (21%). Ez összesen harminchat embert jelent a mintában. Ez a csoport jól láthatóan nem bánt bőkezűen a pozitív jelzőkkel: csak 14%-uk nevezett meg az átlagnál több pozitív jelzőt is. Ők a komplexen gondolkodók, a teljes válaszadói kör 3%-át kiteve. Többségük viszont inkább csak átlagos, de főként az átlagnál alacsonyabb számú kedvező tulajdonságot rendelt hozzá a városhoz. Őket nevezhetjük az elégedetleneknek vagy kritikusoknak. A válaszadók 18%-a ide sorolható. Az egyértelműen optimistákat, az elsődlegesen pozitív személyiségprofil megrajzolókat a 9. táblázat jobb felső celláinak értékei alapján tudjuk beazonosítani. A válaszadók durván egyharmada sorolható ide az átlagnál több pozitív jelző és hiányzó vagy csak minimális kedvezőtlen tulajdonság kombinálása révén.

## 9. TÁBLÁZAT

*Véleménycsoportok a negatív és a pozitív jelzők használatának következetessége alapján*

Negatív tulajdonságok számának megítélése	Pozitív tulajdonságok számának megítélése			Teljes minta	
	Átlag alatti (0–10)	Átlagos (11–13)	Átlag feletti (14–20)		
NINCS NEGATÍV tulajdonsága a városnak	N	16	16	21	53
	Sor %	30,2%	30,2%	39,6%	100,0%
	Teljes mintán	9,4%	9,4%	12,3%	31,0%
	belüli %				
CSAK EGY-KÉT NEGATÍV tulajdonsága van a városnak	N	19	29	34	82
	Sor %	23,2%	35,4%	41,5%	100,0%
	Teljes mintán	11,1%	17,0%	19,9%	48,0%
	belüli %				
TÖBB NEGATÍV tulajdonsága is van a városnak	N	21	10	5	36
	Sor %	58,3%	27,8%	13,9%	100,0%
	Teljes mintán	12,3%	5,8%	2,9%	21,1%
	belüli %				
Teljes minta	N	56	55	60	171
	%	32,7%	32,2%	35,1%	100,0%
	Teljes mintán	32,7%	32,2%	35,1%	100,0%
	belüli %				

Pearson Khi-négyzet próba – sig: 0,003

Forrás: Kérdőívek (2008).

Ezek alapján jogosan merül fel a kérdés, *kik tartoznak ebbe a két szélső csoportba?* Van valamilyen sajátos megkülönböztető jegyük a helyi eliten belül? A társadalmi-demográfiai faktorok legtöbbje nem áll szignifikáns kapcsolatban ezzel az attitűddel.

Néhány háttérváltozó azért segít leírni a kritikusabb beállítódású személyek körét. Egyrészt felülreprezentáltak a tősgyökeresek (kb. kétharmaduk), vélhetően erősebb lokális identitással és ebből fakadó érzékenységgel, amely leképeződik az általuk megrajzolt személyiségprofilban is. Másrészt szignifikáns összefüggés van a kritikai hangnem és az életével való általános elégedettség között. Az emberek elégedettségét hat konkrét kérdésen keresztül mértük. Az életszínvonalat, a munkát, a jövedelmet, a lakást, a lakókörnyezetet és az egészségi állapotot kellett értékelni egy tízfokozatú skálán. Ebből alakítottuk ki az egységes elégedettségi indexet mind a hat tényező együttes figyelembevételével. A kritikusabb csoportban alacsonyabb az általános elégedettségi index is. Ebből arra következtethetünk, hogy ez a kritikusabb hangvétel talán csak a lenyomata, következménye a privát életben megfigyelhető elégedetlenségnek, vagy a válaszadók alapvető mentalitásából fakad mindkét kérdéssornál a negatív beállítódás. Az alapvetően kedvező tulajdonságokat megnevezők esetében szintén van néhány társadalmi sajátosság. A negyven év alattiak körében kétszer akkora az arányuk, mint a 60 év felettiéknél, tehát az életkor szerepet játszhat a dologban. A tősgyökeres győriek körében viszont jóval kisebb az ilyen beállítottságú személyek aránya (csak 14% szemben a 20%-os mintaátlaggal). Az iskolai végzettség is szerepet játszik: magasabb a főiskolai végzettségűek aránya szemben az egyetemi vagy doktori fokozattal rendelkezőkkel.

### *Objektív elégedettség, fejlesztési prioritások*

A város személyiségjegyeinek vizsgálatokor felszínre került a helyi gazdasági és társadalmi élettel összefüggő elégedettség is a negatív és pozitív jelzők használata alapján. Ezt objektívebb formában külön mértük a kérdőívben. Huszonkét városi adottságot és szolgáltatást soroltunk fel, melyeket egy négyfokozatú skálán kellett minősíteni (1: nagyon elégedetlen; 4: nagyon elégedett). Emellett meg kellett jelölni azt a három területet, amelyet legelőször fejlesztené a válaszadó. A válaszok alapján megadható a helyi társadalom prominens csoportjának objektívebb *elégedettségi indexe*, az egyes adottságok *hierarchiája* és a *leginkább fejlesztendő* területek listája. Összegezve a 22 területen adott pontszámokat megadható a válaszadók átlagos elégedettségi indexe. Az index átlaga és mediánja is 2,7, ami arra utal, hogy inkább elégedett a többség a város különböző adottságaival. A nagyon elégedetlenek száma alacsony, a megkérdezettek 2–3%-a sorolható csak ebbe a csoportba. Az inkább elégedetlen kategóriába az összes válaszadó 20%-a tartozik. Durván 60%-uk minősíthető átlagosan inkább elégedettnek, és további 12%-uk nagyon elégedettnek abban az esetben, ha összesítetten kezeljük a 22 mért városi paramétert.

A *legnagyobb problémák* egyértelműen a közlekedéssel vannak Győrben: az útminőség és a parkolás esetén az elégedettségi index értéke messze alacsonyabb a többi dimenzióban megfigyelhető átlagoknál. E két területtel a többség nagyon elégedetlen volt. Ezen túlmenően a lakosság közérzetével összefüggő olyan faktorok kaptak még kedvezőtlenebb minősítést, mint a környezeti kérdések, a köztisztaság és a helyi

társadalom közösségi élete. A *legnagyobb fokú elégedettség* a globalizáció és a hazánkban is formálódó poszt-indusztriális (vagy tudás) társadalom két alappillére esetében figyelhető meg. A fogyasztói társadalom kiszolgáló intézményrendszere és az ehhez kapcsolódó pénzügyi szolgáltatások, illetve az oktatás-képzés teljes intézményi hierarchiája (az óvodától az egyetemig) nagyon kedvező minősítést kapott az elégedettségi rangsorban. Ezekben az alapvető szolgáltatási szektorokban, úgy tűnik, jól teljesít a város intézményrendszere a helyi prominens csoport szerint. A kettő közötti inkább elégedett zóna a legnagyobb elemszámú a felsorolt paraméterek száma tekintetében. Itt is van egy belső struktúra, ahol a munkalehetőségek, a kulturális és az egészségügyi szolgáltatások vannak az élen, és a rekreációs funkciók (parkok, játszóterek, sportolási lehetőségek) az alsó szegmensben (10. táblázat).

10. TÁBLÁZAT  
22 darab városi adottság és szolgáltatás értékelése

<i>Adottságok</i>	<i>Átlag</i>	<i>Szórás</i>
vásárlási lehetőségek	3,40	,667
pénzügyi szolgáltatások	3,38	,654
általános iskola	3,20	,612
éttermek	3,17	,678
felsőoktatás	3,16	,686
óvoda	3,08	,640
munkalehetőség	2,99	,663
bölcsőde	2,82	,744
kulturális élet	2,75	,802
orvosi ellátás	2,74	,678
közbiztonság	2,72	,654
szórakozási lehetőségek	2,70	,749
munkaerőkinálat	2,67	,750
szakképzés	2,65	,839
sportolási lehetőségek	2,65	,731
játszóterek	2,61	,536
parkosítottság	2,58	,696
köztisztaság	2,41	,669
környezetvédelem	2,29	,604
helyi közösségi élet	2,22	,669
parkolási lehetőségek	1,90	,729
közutak minősége	1,68	,676

*Forrás:* Kérdőívek (2008).

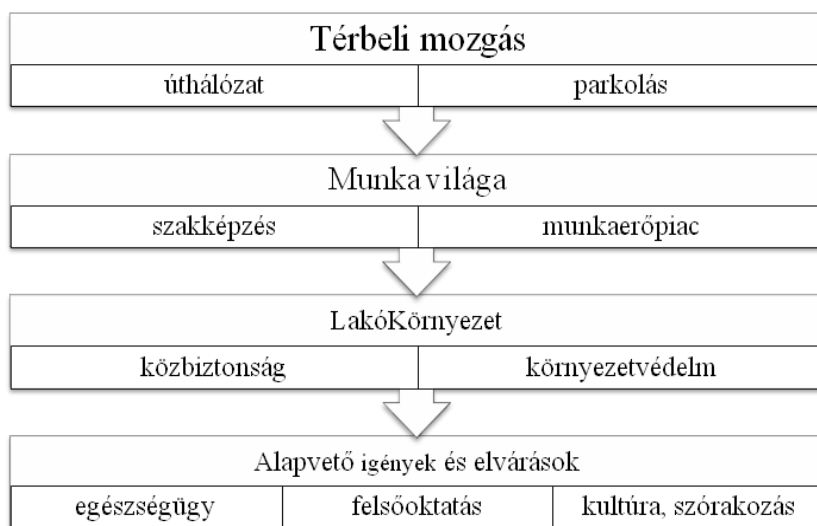
Mi a teendő? Hol kellene kezdeni? Mít kellene először fejleszteni? A válaszadók három dolgot nevezhettek meg, amelyek alapján megadható egy *időzítés alapján*



*rendszerezett intézkedési, beavatkozási lista (6. ábra).* A többség a közúthálózat javítását, fejlesztését szorgalmazná első helyen. Az első említések 43%-a erre vonatkozott. Ezzel párhuzamosan a parkolási nehézségeket is meg kellene oldani (26%), és a környezetvédelem érdekében kellene többet tennie a városnak. A második helyen megnevezett fejlesztési területek listája tartalmilag már sokkal összetettebb. Két adottság itt is dominál, és további három fejlesztési irány emelkedik ki a sorból. Új elemként a szakképzés fejlesztését a válaszadók közel 20%-a emelte ki. Emellett a közbiztonság, orvosi ellátás és a környezetvédelem kapott még sok szavazatot második prioritásként a válaszadók preferenciarendszerében. A harmadik említések között 10–15%-os súllyal öt paraméter emelkedik ki: kulturális élet, munkaerőpiac, felsőoktatás, egészségügy és a helyi közösségi élet.

## 6. ÁBRA

*A fejlesztendő területek prioritásrendszere*



*Forrás:* Kérdőívek (2008).

## *A város és környéke szimbolikája*

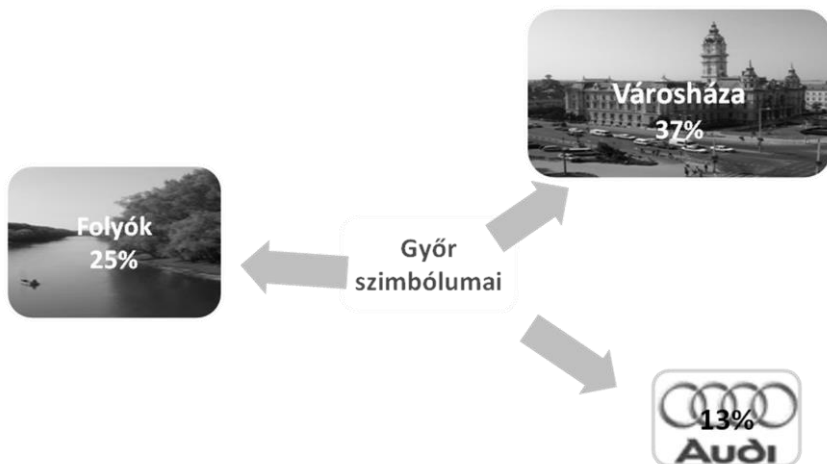
Az alapkérdésünk az volt, hogy *mi szimbolizálja a legjobban a várost* a helyi társadalom felső rétegének prominens személyiségei szerint. A várost megszemélyesítő attribútumok mellett ez a kérdés is a 'materiális' természetű, tényadatokra és kézzelfogható eredményekre alapozott ismereteink kiegyensúlyozását szolgálja. Tisztában kell lenni a városkép és városmarketing szempontjából a szlogenek és szimbólumok jelentőségével. Az eredmények az eddigi ilyen jellegű kampányok le-

nyomatai is lesznek egyben, hiszen a véleményalkotás a már meglévő keretrendszerben történik meg. Így a két kérdés, miszerint mi szimbolizálja Győr jelenét és jövőjét, *megerősítő, legitimáló és talán ötletadó is* lehet egyszerre.

Meglepő módon a nyitott kérdések ellenére is *roppant leegyszerűsített a szimbólumlista*. Lényegében a válaszadók 75%-a csupán három szimbólum valamelyikét említette meg, noha nem előre definiált lehetőségekre kellett válaszolniuk. Ezen túl, a minta maradék egynegyede még 10–15 olyan lehetséges szimbolikus elemet nevezett meg, amelyek más aspektusokat is kiemelnek, de itt az alacsony említési ráta miatt nem beszélhetünk kollektív véleményről. Megdöbbentő, de a helyi elit közel 40%-a a „Városházát” említette meg egy teljesen nyitott kérdésfeltevés során, ahol semmilyen formában sem, befolyásoltuk a válaszadást prekoncepcióinkkal. A második legnagyobb arányú válaszcsoport a „folyók” elnevezést kapta, amelybe olyan megnevezések kerültek, mint folyók városa, Duna, Rába, hidak. Végül kiemelkedik a válaszstruktúrából az AUDI Hungária Motor Kft. melyre a minta 13%-a ’szavazott’ Győr lényegét legjobban kifejező szimbólumként (7. ábra). Jóval kisebb válaszadási rátával (5–6 említés) a sort az „ipar”, a „Püspökvár”, az „óváros”, a „balett”, a „barokk”, illetve az „egyetem” követi.

## 7. ÁBRA

*A város elsődleges szimbólumai*



Magyarázat: Az ábrán a három legtöbbet említett szimbólum van jelölve.

Forrás: Kérdőívek (2008) alapján; [www.audi.hu](http://www.audi.hu); saját fotó.

Második lépésben arra kellett válaszolni, hogy *mi szimbolizálná Győr jövőjét a legszemléletesebben*. Nagyjából azonos motívumok térnek vissza közel hasonló megoszlásban, de a válaszok sokszínűbbek, precízebbek ebben az esetben. Négy szimbólumrendszer körvonalai rajzolódnak ki a válaszokban, amelyeket fontosságuk szerint ismertettünk. A legtöbb válasz ebben az esetben is a Városházára, mint épületre ala-

pozított szimbolizmust erősíti meg, illetve az egyéb fontos és értékes helyi épített örökséget is ide lehet sorolni (pl. Püspökvár, Széchenyi tér, Káptalandomb). A másik főirány természetesen a folyókra alapozott szimbolizmus: folyók, vizek városa, vizek találkozása, híd, találkozási pont, hajó, kikötő, három folyó, aktív folyó kapcsolat, egy szíven átfolyó folyó. A harmadik dimenziót az autóipar és az erre épülő fejlesztések jelentik: Audi, egyetem, autógyártás, csúcstechnológia, innováció, tudásközpont. Végül a negyedik nagyobb csoportot a kultúra és turizmus szimbólumainak gyűjtötégelyeként lehetne leírni: balett, kulturális rendezvények, tánc, turizmus. Jól látható, hogy a rendszerváltás óta eltelt két évtized image-építési és arculattervezési lépései visszaköszönnek a válaszokban, illetve kiegészült a lista olyan új elemekkel, amelyek világos reakciók a gazdasági fejlődés háttérében álló szereplőkre és folyamatokra (autóipar), illetve az új társadalmi struktúra domináns formálóira (tudásteremtés, innováció).

### *Város jövője*

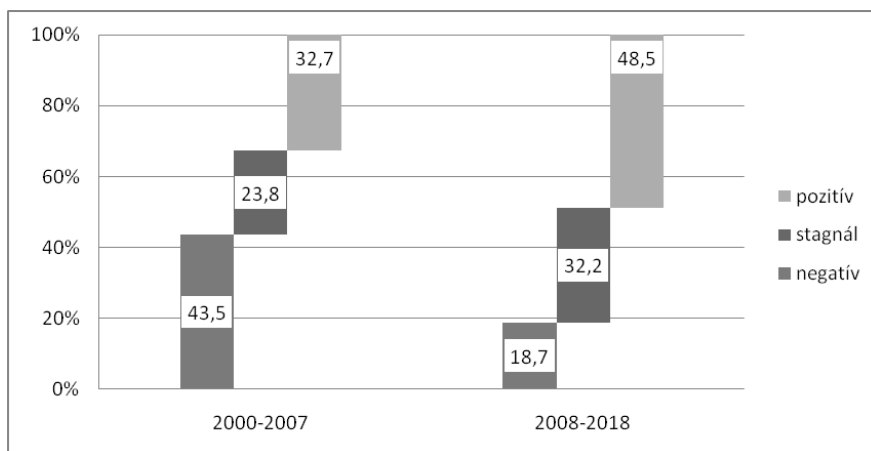
Ha röviden össze kellene foglalnunk azt, hogy miként látja a város jövőjét a győri elit, akkor elsősorban néhány olyan kérdéskörre kell visszautalnunk, amelyek jelen tanulmányban már előkerültek a versenyképesség, illetve a versenytársak vizsgálatokor.

Általánosságban elmondható, hogy a válaszadók jelentős része az utóbbi néhány év tekintetében bizonyos megtorpanást tapasztalt Győr fejlődésében, ezzel szemben viszont elmondhatjuk, hogy a jövővel kapcsolatos megítélések sokkal pozitívabbnak tekinthetők. A 8. ábra mutatja, hogy amíg a 2000 és 2007 közötti időszakban a válaszadók 43,5%-a észlelte úgy, hogy a város versenypozíciói romlottak, addig azok aránya, akik szerint ez a visszafejlődési tendencia az elkövetkező tíz évben is tartani fog, mindössze 18,8%; a másik oldalon az elmúlt időszakban javulást észlelők mintegy egyharmados aránya a jövővel kapcsolatos pozitív várakozások esetében 50% körülire emelkedik.

Ha a vélemények átalakulásával kapcsolatban a minta belső szerkezetét is vizsgáljuk, akkor elmondható, hogy szignifikáns és nagyon erős kapcsolat van a közelmúltra és a közeljövőre vonatkozó megítélések között. Azok közül, akik javulást tapasztaltak az utóbbi néhány évben, csak elvétve akadnak olyanok, akik változtatnának a véleményükön a jövővel kapcsolatban, van viszont egy masszívnak tekinthető réteg, a válaszadók nagyjából egyötöde, akik negatív folyamatokat tapasztaltak a közelmúltban és a jövővel kapcsolatban is pesszimisták. Ha szignifikáns eltéréseket nem is találhatunk, elmondható, hogy a „stabil” pesszimisták közé nagyobb arányban kerültek az értelmiségiek, illetve talán meglepő módon a fiatalabb válaszadók.

## 8. ÁBRA

Győr versenyképességének megítélése a 2000–2007 közötti időszakra, illetve az elkövetkező tíz évre vonatkoztatva



A megoszlások jellemzői a két időpont összevetésében: Pearson khí-négyzet próba – sig: 0,000; Kendall-tau-b: -0,402

Forrás: Kérdőívek (2008).

## Összefoglalás

A felmérés során tesztelni lehetett, hogy a helyi társadalom felső rétege elérhető-e és megszólítható-e kérdőíves adatfelvétellel, amely általában ritkán alkalmazott módszer az elitkutatásokban. Az alacsony válaszadási ráta érzékelteti ennek a megoldásnak is a korlátait, de ennek ellenére is jóval gyorsabb és olcsóbb megoldással volt elérhető több mint 170 prominens személy a hagyományos mélyinterjú meg-oldásokkal szemben. Tartalmi szempontból újdonságnak minősülhet az az eredmény, hogy mérhetővé és összehasonlíthatóvá tegyük a helyi társadalom személyiségjellemzőinek vagy a városi tér szimbolikájának, imázsának a faktorait, és mindezt úgy, hogy folyamatosan kapcsolatban maradhatnak (az adatbázis jelleg miatt) az ilyen képlékeny, bizonytalan háttérű szubjektívebb tényezők a pozicionálás, a gazdasági struktúra leírás, a fejlődési trendadás vagy éppen a városi adottságok minősítésének jóval objektívebb, a reálfolyamatok tapasztalataiból jobban építkező, táplálkozó véleményrendszerei között. Cél-szerű lenne a jövőben összehasonlítani az eredményeket olyan új városszociológiai kutatásokkal, amelyekben más adottságú nagyvárosi (vagy éppen közép- és kisvárosi) ter-ek felső társadalmi rétegének az attitűdjei lennének feltérképezve hasonló kérdéskör-ökben, hogy tisztábban lássuk az ilyen kísérleti jellegű megoldások használhatóságát és a helyi társadalmi miliőn is túlmutató értékét.

---

## Jegyzet

<sup>1</sup> A cikk a TÁMOP-4.2.1-08/1-2008-0005 azonosító számú projekt keretében készült.

## Irodalom

- Csanádi G.–Csizmady A.–Kocsis J.B.–Kőszeghy L.–Tomay K. (2010) *Város tervező társadalom*. Sík Kiadó, Budapest.
- Enyedi Gy. (1988) *A városnövekedés szakaszai*. Akadémiai Kiadó, Budapest.
- Izsák É. (2003) *A városfejlődés természeti és társadalmi tényezői*. Napvilág Kiadó, Budapest.
- Mills, C.W. (1972) *Az uralkodó elit*. Gondolat, Budapest.
- Mosca, G. (1939) *Elementi di Scienza Politica*. Gius, Laterza & Figli, Barl.
- Pareto, W. (1972) A kormányzó elit. – Huszár T.–Somlai P. (szerk.) *A polgári szociológia története 1917-ig*. 4. Tankönyvkiadó, Budapest. 278–283. o.
- Rechnitzer J. (2007) Az európai regionális politika és városfejlődés. – *Magyar Tudomány*. 6. 692–703. o.
- Szirmai V. (szerk.) (2009) *A várostérségi versenyképesség társadalmi tényezői*. Dialóg Campus, Pécs–Budapest.
- Szirmai V.–Baráth G.–Bognár J. (2003) Globalizáció és városfejlődés Budapesten. – *Társadalomkutatás*. 3. 249–274. o.
- Takács K. (1998) Az elit szociológiai fogalmáról. – *Szociológiai Szemle*. 1. 139–148. o.
- Veblen, Th. (1992) *The Theory of the Leisure Class*. Transaction Publishers, New Brunswick – New Jersey.