



Wesselényi-Garay, Andor:
BÓBITA KINDERGARTEN
 Citation: *Metszet*, Vol 14, No 3 (2023), pp 32-37,
<https://doi.org/10.33268/Met.2023.3.4>
 Received: 11 April 2023
 Accepted: 21 April 2023
 Published: 24 May 2023
**KINDERGARTEN, GYERGYÓCSOMAFALVA,
 TRANSYLVANIA; ARCHITECTS: MIKLÓS
 KÖLLŐ, LÁSZLÓ-MIKLÓS GYÖRFY and
 ZSOLT MOLNÁR**
 Although we might not always be aware of our
 environment in terms of architectural expression
 our first impressions are formed at kindergarten
 after leaving home for most children. This home
 from home provides two classrooms and a
 community area all within a small space that is
 informed by the local architectural language with
 a contemporary twist.

01



02

BÓBITA ÓVODA

GYERGYÓCSOMAFALVA | ERDÉLY

„Alig vesszük észre: az építészeti nevelés is az óvodában kezdődik. Így nem kell csodálkoznunk, ha a színes és hullámzó vonalvezetésű, olyan igazi »játékos, gyereknek való bútorlapokból« létrehozott óvodai belsőépítészeten és azok mintájára készült gyerekszobákban felcseperedők azt a világot tekintik normálisnak, és felnőtté válva nem tudják szeretni sem a modernizmust, sem népi építészeti örökségünket, s így azt sem érzékelik, hogy tulajdonképpen a népi építészet józansága az alapja bármilyen ökológikus építészetnek. [...] Számunkra a természetesen megöregedett fafelületek, az esőverte részükön megszurkült, esővédte sávjukon megsárgult, megbarnult csűrőoldalok szépek, de ezeket ma az itteni emberek többsége csúnyának, a szegénység bizonyítványának látja – de érdekes módon, talán a génekbe kódolt hagyomány miatt a friss fafelületeket elfogadhatónak tartja” – Köllő Miklós. [1]

ÉPÍTÉSZ |
**Köllő Miklós, Györfy László-Miklós,
 Molnár Zsolt**

FOTÓ |
 Bujnovszky Tamás

SZERZŐ |
 Wesselényi-Garay Andor

- 01 Nézet az iskolai kert irányából. A tömegek tördelése jól tükrözi Köllő elképzelését, hogy a hagyományos faluképből kilógó új rendeltetéseket a csűrök méretét nem meghaladó tömegekre kell bontani
- 02 Nézet az utca felől. A telket egy olyan utcabútor határolja, amely befelé és kifelé is képes padként működni. Belül a gyerekjátszótér része, kívül a várakozó falusiak számára ücsörgő



03



04



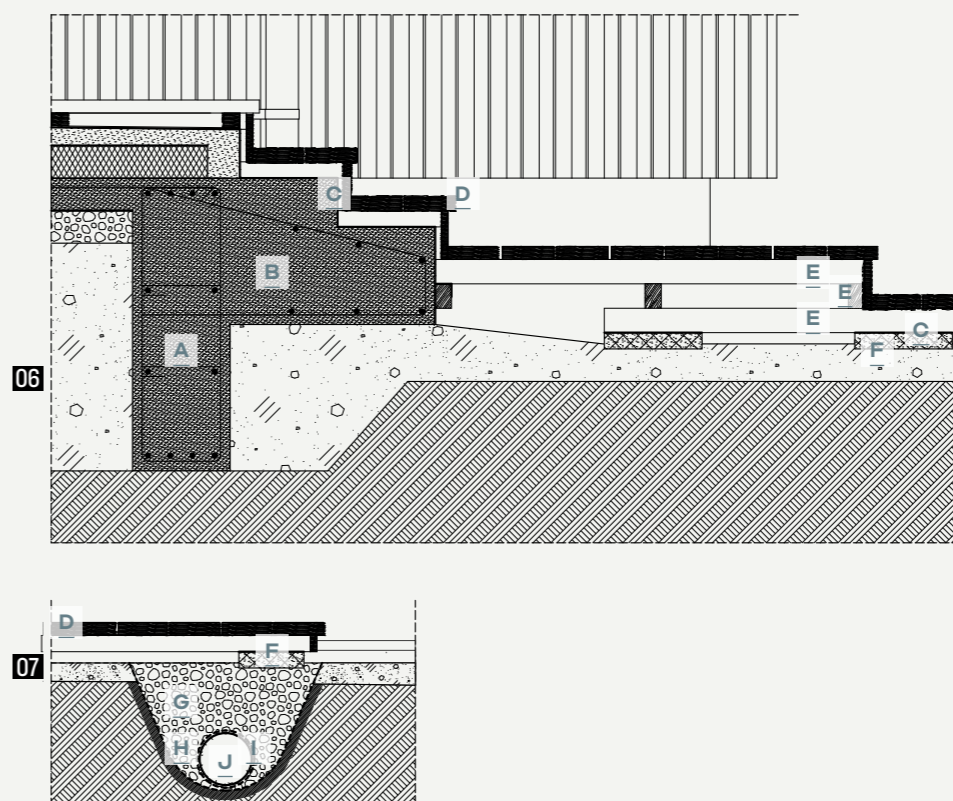
05

- 03 Az egyes tömegeket a kiszolgálóblokkok lapostetős mezeje köti egymáshoz. A fafelületek osztása Köllő Miklós logikájában „bizánci” mintát követ akkor, amikor az építészeti motívumkészletet úgy alkalmazza, hogy az „ne fogjon ki” a helyi mesterek szaktudásán
- 04 A pergolák és a sűrű oszlopos betétek célja részben grafikai. A faépítészettől idegenebb vakolt felületeket látják el textúrával, olyasfajta árnyékstaffázzsal, amely elmosza a mögöttük lévő felületek lyukfal-jellegét
- 05 Jól látszik a harmadik, beforduló foglalkoztatón az elv, ahogy Köllő Miklós a homlokzatokat szervezi. Főként, ahogy a homlokzatdarabok nagyobb felületekre törnek, ezeket a felületeket pedig az egyéb építészeti eszközök keretelik, hangsúlyozzák
- 06 Alapozás, részlet
- 07 Szívárgó, részlet

—Gyergyócsomafalván, a két világháború között emelt iskola tőszomszédságában épült fel az óvoda, amelynek architektúrája tudatosan táplálkozik a hely és a környező székely kultúrtáj elemeiből. Az óvoda építésére a központtól kissé távolabb eső iskola felújítása teremtett alkalmat. Amikor 2010-ben pályázati lehetőség nyílt arra, hogy felújítsák az iskola épületét – amely egyben otthont adott az óvodának is –, az önkormányzat döntéshelyzetbe került. [1] A romániai törvények nem teszik lehetővé, hogy a két intézmény egyetlen épületben működjön, így a felújítás megkezdése előtt el kellett dönteni, melyik funkciójában kívánják a későbbiekben működtetni a házat. Az önkormányzat az iskola mellett voksolt, így hamarosan elkezdték az óvoda építésére alkalmas telket keresni a közelben. Amikor kiderült, hogy az iskolával szomszédos telek eladó, az önkormányzat azonnal konzultálni kezdett Köllő Miklóssal.

—Az óvoda – igazodva az iskola kissé szokatlan telepítéséhez – a környező házak beépítéséhez képest hátrahúzódik, hangsúlyozva annak a füvesített köztérnek a jelentőségét, amely az iskola előtt alakult ki. A tervezési koncepció számolt annak lehetőségével, hogy esetleg a következő telek is az önkormányzat tulajdonába kerül, így az óvodát nem az oldalhatáros beépítésekre jellemző tűzfal, hanem önálló homlokzati motívumokkal, szabadon álló kompozícióként formálták. Noha az önkormányzat nem tudta megszerezni a telket, és azóta az óvodának lett „felső” szomszédja is, az nem takarja el teljesen az oldalhomlokzatot.

—A faluban megszokott rendeltetésekhez képest egy óvodát csak kiugróan nagy kubusban lehet elhelyezni, amely már az első pillanattól felvetette az illeszkedés esetleges lehetetlenségét. Megoldásként Köllőék nemcsak az iskola által kijelölt beépítési vonalat tartották – ezzel is hangsúlyozva, hogy azonos típusú funkciókról van szó –, hanem az iroda jól ismert tömegképzési gyakorlatát folytatva [2] – a faluképben ismerős csűrök méretére redukálták a házat. A három egységre darabolt tömeget közlekedő fűzi egymáshoz, formai akcentuálásukat pedig a közéjük helyezték, de a folyosóról is nyíló kiszolgálóblokkok segítik. Az utcai tömeg – az iskola által elindított logikát folytatva – párhuzamos gerinccel fordul az utcára. A középső „csűr tömeg” pozíciója hasonló, ám az utolsó, kertek felé eső blokk a fellágyuló falukertek hangulatát erősítve bütüfállal néz hátsó szomszédaira. Köllőék eljárása nem teljesen példa nélküli a kortárs szcénában. A kétezres évek első évtizedében fokozatosan születik meg a felismerés, hogy a csűrök nem pusztán a kortárs építészeti műfogások – kis túlzással, de tényleg csak kicsivel – kimeríthetetlen forrásai, de például szolgálhatnak arra, miképp rendezhetők el a modern lakóház funkciói abban az esetben, ha azok szétfeszítik a parasztház tömegét. [3][4]



- A | Talpgerenda 30x90 cm
- B | Vasbeton lépcső
- C | Bitumenes lemez
- D | Gyalult, impregnált faburkolat
- E | Impregnált fa stafni, 50x75 mm
- F | Beton járdalap
- G | Tömörített agyagréteg
- H | Mosott kavics
- I | Geotextília
- J | Dréncső Ø160 mm

—A bevezető idézet is jól illusztrálja azt a végtelen fafelület-alkalmazási szándékot, amellyel a Larix a tervezési munkát indította. Ennek azonban az a felismerés szabott gátat, hogy a huszadik század folyamán a falusi köztérmények – alkalmasint a házak is – mineralizálódtak. A kertek és az udvarok fafelületekkel komponált belvilágát az utca felé díszes, a polgárosodás jeleit mutató homlokzatok váltották, amelyek nagyban hozzájárultak a falusi tájkép szilikátos rétegjellegéhez. Az utcákat határoló hártávékony szilikáthéj mögött ugyanis rendre feltűntek a csűrök puha fafelületei. Ezt a kettősséget felismerve vakolódik az óvoda esetében is fehérre az utcai homlokzat, amely mellett visszahúzó, az árnyék által kijelölten jelenik meg a bejárat.



08



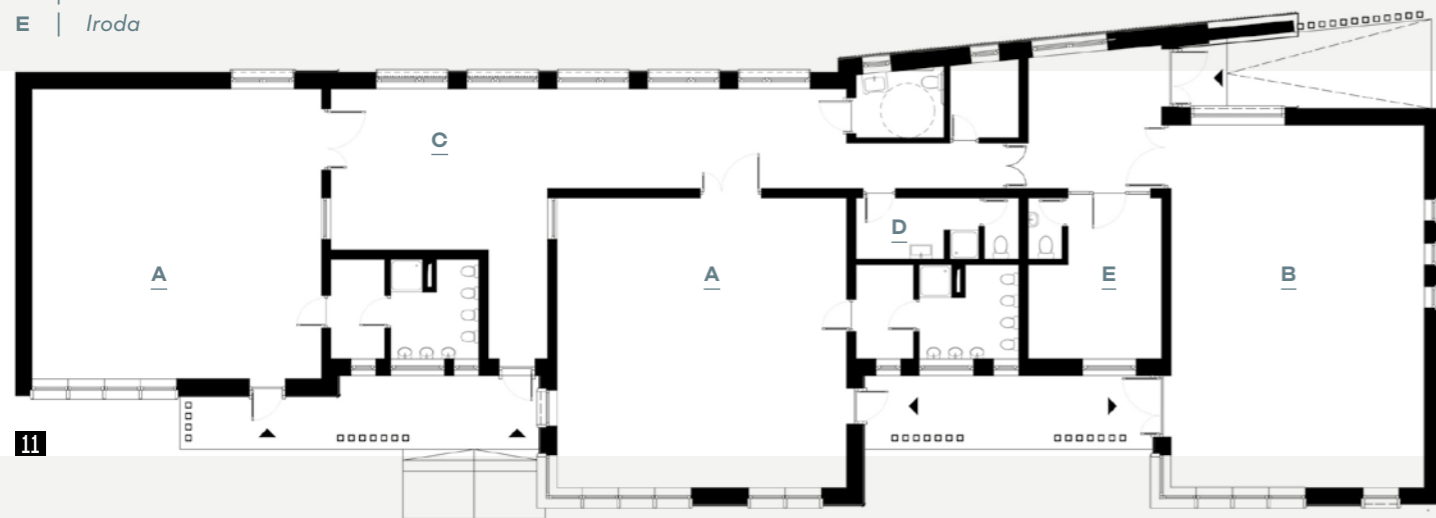
09

- 08 Kőllő életművében rendre különleges hangsúlyt kap a székely kultúrtáj rétegzettsége, amelyre a házai által keretezett és irányított nézetek rendre fel is hívják a figyelmet
- 09 A belsők kialakítása rendszerint hosszas „alku” eredménye. Míg a közösség sok vidám, színes felületet szeretne, addig Kőllő azokat a megoldásokat részesítené előnyben, amelyek nagyobb teret engednek a helyi anyagok használatának. Amennyiben a gyerekek a faépítéssel által teremtett belsőben cseperednének – vallja Kőllő –, lenne esély arra, hogy megszeressék nagymamájuk faházát, és abba költözve ne bontsák el azt
- 10 Kőllő koncepcióját jól igazolja a helyszínrajz, amely egyértelműen árulkodik arról, hogy sikeres volt az óvoda csúrtömegekre tördelése
- 11 Alaprajz, amelyen jól látszik, hogy a bejáratot perspektivázáró elemként fogalmazták meg, és egy árnyékos, negatív tömegbe húzták vissza
- 12 Metszet a három csúrtömeggel

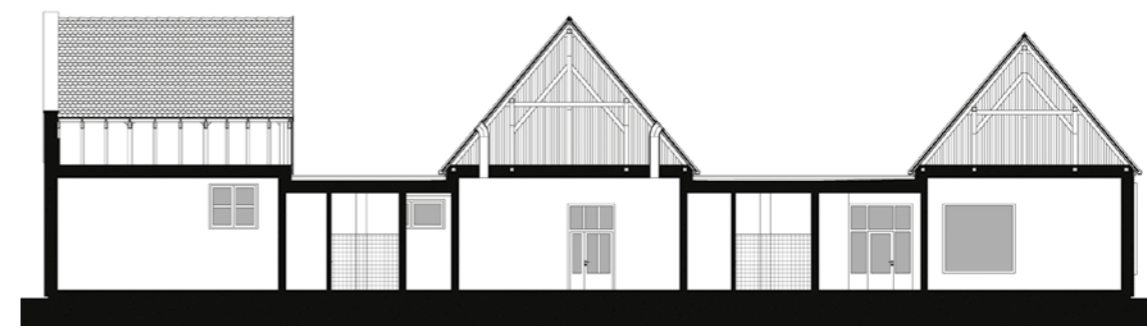


10

- A | Csoportszoba
- B | Rendezvényterem
- C | Előtér, öltöző
- D | Nevelői öltöző
- E | Iroda



11



12

__A két tanteremből és egy közösségi térből álló kompozíció a köztes terek segítségével oldódik az udvarhoz. Sűrűoszlopos tornácok, markáns fabordázattal kialakított üvegfelületek és a környék faburkolatainak szekvenciális alkalmazása mérsékli a tömeget. Ez a köztesség ismétlődik az utcai kerítéspad-padkerítés kompozíciójában is. A Larix a határosságot kihasználva, annak mentén egy olyan utcabútort tervezett, amely elválasztja, de a padok sorozatával képzetesen össze is köti az udvart az utcával. Ennek jótéteményei természetesen leginkább a játszókert irányából jelentkeznek, ahol a gyerekek nem falként, hanem egy használható, bútorszerű játékelemként viszonyulhatnak a kerítéshez. Illetve kívülről: a falusiak megpihenhetnek, trécselhetnek a padokkal is hangsúlyozott köztérben, miközben a gyerekekre várnak.

__A telken az építés megkezdésekor egy fiatal fa állt, amelyet a kivitelezés során sikerült megőrizni. Árnyéka, jelenléte a köztes terek modulálásában válik majd idővel egyre fontosabbá.

05

02

IRODALOM / REFERENCES

- [1] Kőllő, Miklós: „A gyergyócsomafalvi Bóbita óvoda”, *epiteszforum* [online], 2022-01-17, hozzáférhető: <<https://epiteszforum.hu/a-gyergyocsomafalvi-bobita-ovoda>> [utolsó belépés: 2022-04-26].
- [2] Kőllő, Miklós: „Fedeles lovarda, Átlátszó formagyakorlat, amely során egy viszonylag nagy tömeg kap helyet a székely kultúrtájban”, *Metszet*, Vol 10, No 5 (2019), pp 34-37.
- [3] Furu, Árpád: *Táji tagolódás Erdély népi építészetében*, Exit Kiadó, Teleki László Alapítvány, Kolozsvár 2017.
- [4] Lőrincz, Barna: „Casa dintre oraș și sat, Atelier A2: Casa LK - Harghita”, *Zeppelin*, Issue 144 (2016), 54-59.

ÉPÍTÉS MUNKATÁRSÁK: Madaras Péter, Siklódi Róbert | STATIKA: Larix Stúdió, Gurzó Levente, Kercsó Zoltán | ÉPÜLETGÉPÉSZET, ÉPÜLETELEKTROMOSSÁG: Radu Luca