

## A csoma-újtelepi késő avar kori temetőrészlet

HARAG MÁTYÁS

Eötvös Loránd Tudományegyetem Bölcsészettudományi Kar Régészettudományi Intézet,  
H-1088 Budapest, Múzeum krt.4/B., e-mail: harag.matyas@gmail.com

HARAG, M.: *The cemetery of the Late Avar Age in Csoma-Újtelep.*

**Abstract:** The cemetery, which was discovered in the northern territory of Csoma (Somogy County) in 1956, lies in the valley of River Kapos. In this region we know several cemeteries from the Early Middle Ages, but most of them are unpublished. According to the published sites, a large population lived there at the time of the fall of the Avar Khaganate. Future research will be able to answer what happened with this people after the end of the Avar rule. However, the first step in this research is to analyze and publish the unpublished sites, like the Late Avar Age cemetery of Csoma.

**Keywords:** Early Middle Ages, Kapos-valley, Avar Khaganate

Csoma község Somogy és Tolna megyék határán, de még Somogy megyében (1. ábra), Kaposvártól 22 kilométerre keletre, a 61-es főút mentén helyezkedik el. A község északi részén előkerült avar kori temetőrészlet Pusztai Rezső (1926–2004) tárta fel, aki 1954–1957 között volt a kaposvári Rippl-Rónai Múzeum munkatársa. A feltárást először az *Archaeologiai Értesítő* hasábjain számoltak be (BURGER-PATAY 1958, 89.). A csomai temetőrészlet leletanyaga egy ideig a kaposvári állandó régészeti kiállításban is szerepelt. 1964-ben két, Somogy megyei régészeti lelőhelyeket összegyűjtő és falvanként bemutató katasztert adtak ki, amikben a csomai temetőrészletet is feltüntették (DRAVECZKY-SÁGI-TAKÁTS 1964, 18.; Kocztur 1964, 35.). Bakay Kornél 1973-ban közölte leletanyagának egy részét, közzétevé a temető térképét, és néhány szóban megemlékezett a sírok tartalmáról is (BAKAY 1975, 42–45.). A publikáció nyomán, Garam Éva is írt a csomai ostorvegről (GARAM 1998, 110.; 119.). A sírok antropológiai anyagát Évinger Sándor, Hajdú Tamás és Bernert Zsolt dolgozta fel és jelentette meg a *Folia Anthropologica* hasábjain (BERNERT-ÉVINGER-HAJDÚ 2006, 54–55.).



1. ábra. Csoma település elhelyezkedése



2. ábra. Ismert régészeti lelőhelyek Csoma területén (az avar kori temető a 19459. számú)

A csomai avar kori temető (lelőhelyazonosító: 19459) a község északi részén az Ady Endre utca keleti házsora és azok kertjei alatt húzódik (2. ábra). A temető sírjait (10. ábra) egy, a felszíni nyomok alapján is azonosított, nagyobb kiterjedésű rézkori település nyugati végébe ásták bele, aminek objektumai a temető feltárása során is előkerültek. A leletmentő ásásra két szakaszban, 1956. június 13–23 között, illetve 1956. augusztus 8-án és 9-én került sor, miután az említett ház sor első házainak építéskor (4. ábra), az A1 és A3 agyagkitermelő gödrökben sírok kerültek elő. A munka előbb ezeknek az árkoknak az átvizsgálásával kezdődött. Az Évinger-család telkén lévő A1-es árokban Pusztai öt elpusztult sír helyét (1–5. sír), a Nagy-család telkén lévő A2-es árokban a szintén elpusztított 6. és 7. sír, valamint egy rézkori temetkezés helyét azonosított.



3. ábra. Csoma az I. katonai felmérés térképén (tévesen Szabadiként feltüntetve)

ta, a sírok tájolását és mélységét feljegyezte, valamint összegyűjtötte a munkásoktól az általuk megtalált leleteket. Ugyancsak az A2-es árok délkeleti végében nyílt lehetősége Pusztainak a 8. avar sír, valamint egy rézkori településobjektum (véltetően egy ház) feltárására, amelybe az említett 8., valamint a 7. sírt is beleásták.

Pusztai ezt követően Nagy Sándor házához és az agyagkitermelő árokhoz igazodva három szelvényt jelölt ki. Az I. szelvény nyugati felében két őskori településobjektum – egy vélhetően téglalap alakú ház és egy gödör-, továbbá a szelvény délkeleti sarkában, a 9. számú avar sír feltárásai rajzolódottak ki. A szelvény feltárása közben fotók is készültek. Az A1-es agyagkitermelő ároktól keletre nyitották a II. szelvényt, amelynek nyugati felében több, a rézkori településhez tartozó, lefelé szélesedő cölöplyukat, valamint a 10. számú sír sarkát tárták fel, majd ezt követően bontották rá a sírra. Az A1-es agyagkitermelő gödör és az I. szelvény között nyitott III. szelvény nyugati felében az I. szelvényben is megfigyelt téglalap alakú rézkori objektum folytatódott, míg a szelvény keleti felében a 11. számú sírt tárták fel.

A lelőhelyen további leletmentésre került sor, miután augusztus 8-án értesítették a múzeumot további sírok megbolygatásáról. A helyszín a korábbi feltárások helyétől délre, mintegy 55 méter távolságban, a Kosaras-féle telken volt, ahol az újonnan nyitott agyagkitermelő árokban az előzetes munkálatok során két melléklet nélküli sírt (13. és 15. számú sírok) teljesen, egyet (12. számú sír) pedig részlegesen elpusztították. Az említett sírok helyéről és tájolásáról a munkások tájékoztatták az ásatót. Pusztai még aznap feltárta a 12. sír déli falban megmaradt, lábfelőli végét, míg a medence környékéről előkerült sírleteket előzőleg Nagy Ferenc tanuló mentette meg és adta át a helyszínen az ásatónak.

Az árok nyugati felében a 14. számú sír vége rajzolódott ki, amit másnap, augusztus 9-én feltárt. A sír az elpusztult 13. és 15. sírhoz hasonlatosan Ny–K irányban feküdt.

A sírok leírásához Pusztai a korban elterjedt csontvázlapokat használta, továbbá öt darab fénykép készült a csomai temetőrészlet feltárásakor. A képeken a 9. sír feltárás közben két képen szerepel (5–6. ábra), egy képen pedig a 11. sír feltárása (9. ábra) is látható. A feltárt 9. sírről két fotó készült, mindegyik az I. szelvény délkeleti sarkáról, de az egyik fotó tükrözve van (7–8. ábra). Hogy ugyanarról a két sírről van szó, a halott bokáján keresztbefektetett állatborda és a láb mellett fekvő állati combcsont tanúskodik.

A temető méretére vonatkozóan kevés adatunk van, de valószínű, hogy Csomán egy nagyobb kiterjedésű, akár több száz síros avar kori temető részleteit tárhatták fel. Erre utalna, hogy a két feltárt sírcsoport között mintegy 55 méter távolság van (10. ábra). Az északabbi sírok esetében, a nyugat illetve kelet felé meghosszabbított szelvényekből további sírok nem kerültek elő, északon azonban a temető folytatódhat, és akár az egykori majorság területére is kiterjedhetett. Pusztai ugyanis hallott arról, hogy ettől a sírcsoporttól északra még az ásás előtt évekkal, egy olyan sír került elő, amely mélységéből és irányításából ítélve az avar temetőhöz tartozhatott. Csallány Dezső egy állítólagosan Csomáról előkerült szórvány kengyelt is ismert a kaposvári múzeum gyűjteményéből, amiről azonban semmilyen további információ nincs (Csallány 1963, 34.). A délebbre fekvő sírok esetében a temetőszélen való elhelyezkedés nem merült fel. Tudomásom szerint, a sírcsoporttól délnyugatra (4. ábra, fehér négyzettel jelölve) az ásás után évekkal, vízvezetékek lefektetésekor megbolygattak egy feltehetően a temetőhöz tartozó temetkezést.<sup>1</sup>

### Sírleírások<sup>2</sup>

**1–5. sír** (I. tábla): A sírokat még Pusztai Rezső kitérkezése előtt elpusztították, anyaguk összekeveredett. Az agyagkitermelő gödör oldalában megmaradt sírvégek alapján tájolásuk É–D-i; mélységüket az ásató általosan 200 cm-nek írja. Legalább két adultus korú férfi (30–40 évesek) maradványai vannak az Embertani Tárban.

Mellékletek: 1. Vaskés, középső nyélállású (h.: 12 cm, ph.: 10 cm, psz.: 1,2 cm). 2. vaskés, középső nyélállású (h.: 17, 5 cm, ph.: 13 cm, psz.: 1,9 cm). 3. Töredékes vaskés, középső nyélállású (h.: 8,4 cm, ph.: 6,8 cm, psz.: 1,4 cm). 4. Világosszürke-világosbarna,

<sup>1</sup> Az információt köszönöm Dr. Révész László régésznek, volt csomai lakosnak.

<sup>2</sup> A kaposvári Rippl-Rónai Múzeum régészeti gyűjteményében a csomai temetőrészlet anyaga az 56.16.1.–56.16.7. valamint 56.40.1.–56.46.1. leltári számok alatt (a temető anyagához hozzátartozik egy leltári szám nélküli vaskés is) található. Rövidítések: t.: Tájlás. sm.: sírmélység, sh.: sírhosszúság; sssz: sírszélesség, ma.: magasság, h.: hosszúság, sz.: szélesség, á.: átmérő, pá.: peremátmérő, há.: hasi átmérő, tá.: talpátmérő, ph.: pengéhsz, psz.: pengészélesség, v.: vastagság.

apró kavicsokkal soványított, lassú korongon készült, nagyméretű, tojásdad alakú fazék. Az edény pereme erősen kihajló és ferdén levágott. Vállát és hasát párhuzamosan körbe futó vonalak díszítik. Kiegészített. (Ma.: 16 cm, pá.: 12,7 cm, há.: 15 cm, tá: 9 cm).

**6. sír** (I. tábla): Nő. T.: É–D, sm.: 210 cm, sh.: ismeretlen, ssz.: ismeretlen. A sírt teljesen elpusztították.

Mellékletek: 1. A koponya mellett fülbevaló. Aranyozott ezüsből készült, karikája kerek, hatszög átmetszetű és felforrasztott gyöngydróttal díszített. Merev tengelyes szerkezetű csüngője granulátumokból és egy nagy, tömör ezüstgömbből áll (á.: 2,9×2,7 cm, v.: 0,3 cm). 2. A lábak között szürkés-vöröses foltos, csillámos homokkal soványított, lassú korongon készült fazék. Pereme erősen kihajló és lekerekített, körben körömbenyomkodással díszített. Alján talpgyűrű nyomai. Kiegészített. (Ma.: 13,7 cm, pá.: 11,1 cm, há.: 12,5 cm, tá.: 7,9×7 cm).



4. ábra. Műholdfelvétel a lelőhelyről (Google Earth, 2015.06.06.)

**7. sír** (II. tábla): Nő. T.: ÉNy–DK, sm.: 230 cm, sh.: ismeretlen, ssz.: ismeretlen. A sírt teljesen elpusztították.

Mellékletek: 1. A fejnél ovális alakú, rombusz átmetszetű, zöld üvegyöngy csüngővel ellátott fülbevaló került elő (á.: 2,3×1,7 cm, v.: 0,3 cm), az üvegyöngy elkallódott. 2. A nyakon gyöngysor: 40 db dinnyemag alakú gyöngy. Áttetsző, világoskék, kék és fekete színűek. Formájukat tekintve lapos cseppszerűek, olykor mindkét oldalon bordával vagy benyomva; kör- vagy téglalap átmetszetű, kúposak. 62 db áttetsző, fekete, szürkésfekete, szürke kásagyöngy; 3 db fekete korong alakú gyöngy; 3 db selejtes gyöngy; 3 db áttetsző és fekete lapított gömb alakú gyöngy; 2 db többtagú rúdgyöngy; 1 db fekete, henger alakú, sárga dudoros gyöngy; 1 db fekete, félgömb alakú gyöngy; 1 db szegment gyöngy töredéke; 1 db áttetsző-fekete üvegyanyagú gyöngy 1db áttetsző henger alakú gyöngy. 3. Az egyik kézfejen állítólag gyűrű volt.

**8. sír** (I. tábla): Gyermekek. T.: É–D, sm.: 180 cm, sh.: 180, ssz.: 50 cm. Bolygatatlan, nyújtott testhelyzetű gyermek sírja, a csontozat szinte teljesen elporladt. A váz fölötti rétegben mészszerű anyag nyomai, ugyanebből az anyagból egy nagyobb kupacnyira való a bal lábfejnél.

Mellékletek: 1. A jobb kézfejnél vaskés (h.: 7,1 cm, ph.: 3,5 cm, psz.: 1,9 cm) hegyével a lábfej felé. Középső nyélállású, markolatának vége meghajlított. 2. A medencén vasláncvért (?) maradványai összerozsdásodva (h.: 3,5 cm, sz.: 1,2 cm, m.: 2,6 cm).

**9. sír** (III. tábla): Férfi, adultus (25–30 éves). T.: ÉNy–DK (335–155°), sm.: 240 cm, sh.: 230 cm, ssz.: 70 cm. Bolygatatlan. Nyújtott testhelyzetű férfi sírja, koponyája kissé jobbra dőlt. A sír a fej és a lábak felőli végeken lemélyített, közvetlenül a váz fölötti rétegben mészszerű anyag nyomait figyeltek meg.

Mellékletek: A medence körül az övhöz tartozó leletek: 1. bronz kisszívég a jobb alkaron. (h.: 4,5 cm, sz.: 1,5 cm, v.: 0,5 cm). Egylapos, S-alakú indával és áttöréssel díszített, tokos végében három nittszeg. 2. A szívég egy kis szögletes vaslemez fölött feküdt, ez elkallódott. 3–5. 3 db áttört liliomos mellékszívjeret,



5. ábra. A 9. sír elszíneződése



6. ábra. A 9. sír feltárása



7. ábra. A feltárt 9. sírről készült fotó



8. ábra. A feltárt 9. sírről készült tükrözött fotó

kettő a jobb alkar és a jobb medencelapát között, egy a jobb medencelapáton, a kisszíjvég vonalában (h.: 1,6 cm, sz.: 1,4 cm, v.: 0,2 cm). 6. A jobb medencelapáton kisméretű, négyszögletes vascsat (á.: 2,9×2,6 cm). 7. Több kisebb, laposfejú bronzszeg (h.: 1,5 mm). 8. Közvetlenül a vascsat mellett, a bal oldalon áttört, liliomos övforgó (h.: 7 cm, sz.: 1,4 cm, v.: 0,2 cm). 9–10. A bal medencelapáton egy kerek vascsat (á.: 3,3×3 cm, v.: 0,3 cm) és egy sérült vaskarika (á.: 3,4 cm) volt. 11. A jobb kézfejnél hegyével a lábfej felé egy nagyobb vaskés (h.: 16,2 cm, ph.: 15,5 cm, psz.: 1,5 cm) volt. Eldőlt, fekete-vörös foltos, csillámos homokkal soványított, kézzel formált és utánkorongolt kisméretű fazék vagy bögre. Pereme lekerekített, enyhén kihajló, alja egyenes. (Ma.: 9 cm, pá: 9 cm, há.: 9,3 cm, tá.: 6 cm).

13. A bal lábfejnél hasonló edény volt, de nem lehetett megmenteni. 13. A két bögre között esztergályozott ostorvég (h.: 8 cm, á.: 4 cm). Agancsból készült, tojásdad alakú. Sérült, bordázott nyakában vasmaradvány, illetve kerek furat. 14. A jobb combcsont belső oldalán juh vagy kecske lapockája. 15. A bal alsó lábszál külső oldalán feltehetően szarvasmarha combcsontja. 16. A bokákon keresztbefektetve feltehetően szarvasmarha bordája. 17. A jobb oldali bögre szája előtt csirkecsontok voltak.

**10. sír** (II. tábla): Férfi, adultus (30–40 éves). T.: ÉNy–DK, sm.: 170 cm, sh.: 220 cm, ssz.: 60 cm. Bolygatatlan. Nyújtott testhelyzetű férfi sírja, koponyája és jobb alkarja enyhén elmozdult. A koponya alatt a sír lemélyített volt, a nyakcsigolyák alatt faszénmaradványok, a váz fölötti földben mészszerű anyagdarabok.

Mellékletek: 1. A jobb medencelapáton kisméretű vascsat (á.: 2,9×2,8 cm, v.: 0,2 cm). 2. A bal alkar külső oldalán, hegyével a lábfej felé vaskés (h.: 9,5 cm, ph.: 6,7 cm, psz.: 1,1 cm). Középső nyélállású, lekerekített hegyű.



9. ábra. A 10. sír sírfoltja

**11. sír** (II. tábla): Gyermekek, juvenis (15–16 éves). T.: ÉNy–DK (332–152°), sm.: 290 cm, sh.: 200 cm, ssz.: 60 cm. Bolygatatlan. Hanyattfekvő serdülő rossz megtartású és hiányos csontváza. A váz feletti földben mészszerű anyagdarabok.

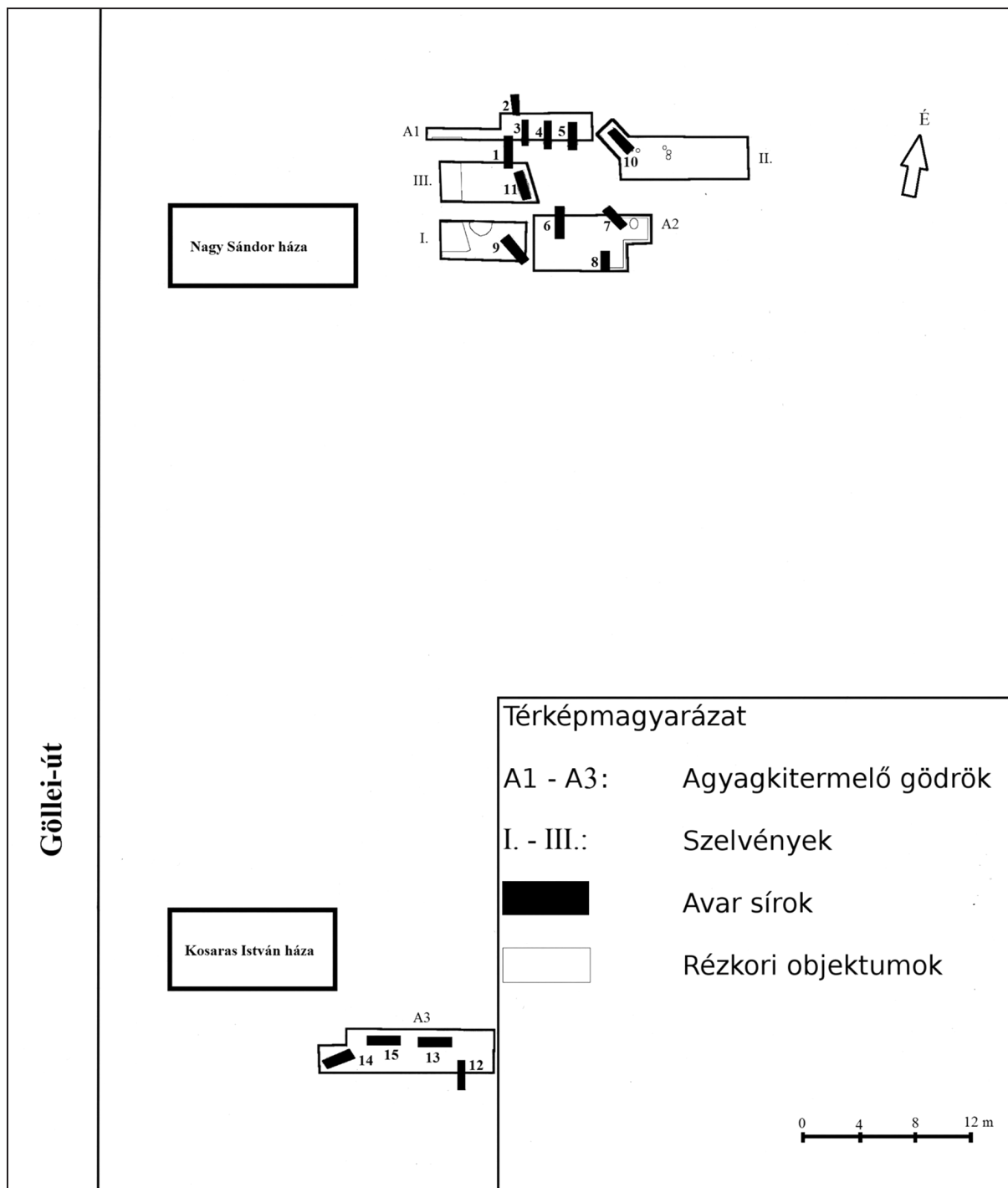
Mellékletek: 1. A medencelapátok között vascsat (á.: 3×3,1 cm) szövetlenyomattal, feltehetően vasszíjvég és a bőrszíj maradványával. 2. A jobb kézfejnél hegyével a lábfej felé vaskés (h.: 12 cm, ph.: 9 cm, psz.: 1,6 cm). Középső nyélállású, pengéjén a fa késtok csekély maradványával. 3. A csat mellett, a bal medencénél vastörredékek közül csak egy található meg a leltári anyagban (h.: 2,5 cm, sz.: 1,8 cm, v.: 0,2 cm). Két rétegből áll, ép sarka lekerekített.

**12. sír** (II. tábla): Nő, adultus (20–30 éves). T.: megközelítőleg É–D, sm.: 120 cm, sh.: kb. 200 cm, ssz.: 60 cm. Közvetlenül a feltárás előtt megbolygatott sír, csak a láb felőli vég volt bolygatatlan. A leleteket Nagy Ferenc mentette meg.

Mellékletek: A medence tájékán 1. vascsat (á.: 3 cm). Töredékes. 2. Vaskés (h.: 6 cm, ph.: 4,5 cm, psz.: 1,2 cm). Töredékes, felső nyélállású. 2. Nyílhegy

(h.: 5,8 cm, sz.: 2 cm). Töredékes (tűskéje hiányzik), háromélű. 4. Vasár (h.: 6 cm, v.: 0,5 cm). Sem a sírleírásban, sem az ásatási naplóban nem szerepel.

**13. sír:** Meghatározhatatlan nemű. T.: feltehetően Ny–K, sm.: kb. 200 cm, sh.: ismeretlen, ssz.: ismeretlen. Teljesen elpusztított sír, csupán a koponya töredékeit sikerült megmenteni. Leletanyag nem került elő.



10. ábra. A csomai temetőrészlet térképe

**14. sír** (II. tábla): Nő, adultus (30–35 éves). T.: NyDNy–KÉK, sm.: 250 cm, sh.: 215 cm, ssz.: 65 cm. Bolygatatlan, nyújtott testhelyzetű nő sírja. A sírgödör a koponya alatt lemélyített, ezért a koponya elmozdult, bal oldalára fordulva, a váz szintjénél 20 cm-rel mélyebben került elő. Jobb karja enyhén behajlítva a medencére téve, bal karja a test mellett nyújtva. A fej fölött és alatt nagy mennyiségű mészszerű anyaggal vegyes hamut és faszenet találtak, illetve mészszerű anyagdarabkákat figyeltek meg a lábaknál is.

Mellékletek: 1. A jobb csecsnyúlványnál patinanyom mutatkozott, a baloldali a járomíven is. Egyetlen fülbevaló került elő, ovális, csüngő nélküli (elkallódott). 2. A bal csukló mellett bikónikus, sötétszürke, díszítetlen orsógomb (á.: 4 cm, m.: 2 cm). 3. A bal lábszár külső oldalán feltehetően szarvasmarha csigolyája és bordája. 4. Ugyanitt, a lábfejhez közelebb két szárnyas csontváza (csirke és lúd?).

**15. sír:** Meghatározhatatlan nemű. T.: feltehetően Ny–K, sm.: kb. 200 cm, sh.: ismeretlen, ssz.: ismeretlen. Teljesen elpusztított sír. Leletanyag nem került elő.

### Temetkezési szokások

#### A temetőrészlet földrajzi elhelyezkedése

A Kapos-völgye nyugat–keleti irányú somogyi szakasza két kistáj, a völgyet délről határoló Zselici dombvidék és a számos patak völgygel szabdalta, lankás Külső-Somogy találkozásánál fekszik. Az avar kori temető a Kapos-völgy bal (északi) oldalán helyezkedik el, körülbelül 20 méterrel magasabban és mintegy 500 méterre a Kapos egykor mocsaras, mára azonban kiszáradt és szántóföldként hasznosított árterétől. A lelőhelytől északra és keletre folyó patak völgyektől is hasonló távolság és mintegy 10 méternyi szintkülönbség választja el. A temető tehát magaslaton, vízmentes területen helyezkedett el (3. ábra). A temetőhöz tartozó települést egyelőre nem sikerült a felszíni nyomok alapján azonosítani.

#### A sírok tájolása

A temető északi részén több Ny–K-i irányú sírsor rajzolódik ki. Ennek a sírcsoportnak a sírjai a bemérések és a térkép adatai szerint megközelítőleg É–D-i és ÉNy–DK-i tájolásúak, illetve ez utóbbi tengelytől északnak térnek el. A délebbi részen feltárt sírok közül a 12. sír megközelítőleg É–D-i tájolású, a 13., 14. és 15. sírok a Ny–K-i tengelyhez illeszkedhettek, bár csak a 14. sírről vannak adataink (NyDNy–KÉK). Az avar kor kései szakaszában a sírok tájolása igencsak változatos és sokszínű, akár egy régió belül is (Tomka 1975, 63–64). Az eddig publikált Kapos-völgyi temetőrészletekben az uralkodó irányítás a megfigyelt Ny–K-i (Melhárd 1904, 241.; Bárdos 1978, 29.).

#### A sírok formája, mélysége és méretei

Az ásatási dokumentációban csak a 9. sír formájáról tettek említést, ami a leírás szerint téglalap alakú, szögletes sarkú aknasír volt. Feltehetően az összes

többi temetkezés is hasonló lehetett. A temetőrészletben a síroknak mai felszíntől mért, átlagos mélysége 200–210 cm között mozog, a legsekélyebb sírt 120 cm mélyen (12. sír), a legmélyebb sírt 290 cm mélyen (11. sír) találták. A temetőrészlet mélyebb sírjai között találjuk a bronz övvereteket is tartalmazó 9. sírt is. A sírok hosszúságáról és szélességéről jóval kevesebb adat áll rendelkezésünkre, ugyanis a bolygatott vagy elpusztított sírok esetében is csak a sírmélységet tudták feljegyezni. A sírok átlagos szélessége 60–61 cm, átlagos hosszúságuk 207–208 cm körül mozog. A legnagyobb méretű sír a bronz övvereteket is tartalmazó 9. sír a maga 3,86 m<sup>3</sup>-vel, míg a legkisebb sír a 12. sír, a maga 1,44 m<sup>3</sup>-vel.

#### A sírok bolygatása

A csomai temető esetében mindkét sírcsoport első sírjait löszkitermelés közben pusztították el. A feltárt sírok esetében az ásató nem figyelt meg sírrablásra utaló rablóaknákat, a maradványokat is háborítatlanul találta a sírgödörökben, tehát bolygatatlan temetkezéseket tártak fel.

#### Koporsóhasználatra utaló nyomok

A temetőrészlet egyik sírjából sem kerültek elő koporsóhoz tartozó vasalások. Két esetben (10. és 14. sírok) a sírokban, a csontvázak fölött és alatt faszenes-hamut rétegeket is megfigyeltek, amelyhez hasonló jelenségeket többek között már Török Gyula is koporsómaradványokként értékelte (Török 1973, 9.). Ugyancsak koporsó jelenlétére lehet következtetni a csontok és a leletek elmozdulásából is, ha a bolygatás nyomait nem lehet felfedezni (Tomka 1977–78, 48–49.; 51–52.). A 9., 10. és 11. sírok kapcsán jegyezték fel a koponya elmozdulását, a 10. sír esetében pedig rajzon jelölik a jobb alkar rendellenes helyzetét. Mindezek azonban csak jelentéktelen elmozdulások a 14. sírban megfigyeltekhez képest, ahol a koponya a váztól távolabb került elő, a 9. sírban pedig az edények oldalukra dőlve kerültek elő. A sírok végeiben megfigyelt lemélyítések (9.; 10. és 14. sírok) is koporsó meglétével hozhatóak összefüggésbe (Tomka 1978, 52–53). A sírokban a csontvázak fölött megfigyelt és egy esetben (8. sír) a halott lábánál talált kisebb kupacnyi mészszerű anyagról nem jelenthetjük ki biztosan, hogy a koporsó maradványa, mivel nem rendelkezünk anyagmintával.

#### A halottak sírba helyezése módja

A csomai temetőrészletben kivétel nélkül, csontvázas (korhasztásos) temetkezéseket tártak fel. A halottakat a hátukon fekvő, kinyújtva helyezték sírba. Az elhunytak kezei jobbára a test mellett, nyújtva feküdtek (8., 9., 11. sír), míg a 14. sírban a halott jobb kezét a medencére helyezték. A 10. sír esetében a bal kéz a test mellett volt, de a jobb alkarcsontok bomlás közben a koporsó üregében vagy állatjárasnak köszönhetően elmozdulhattak.

## A leletanyag értékelése

### Fülbevalók

A csomai temetőrészletben három sír (6., 7. és 14. sírok) tartalmaz fülbevalót, sajnos azonban a 14. sír fülbevalója elkallódott. Az antropológiai vizsgálatra (14. sír), illetve a kísérőleletekre (7. sír, gyöngysor, gyűrű?) hivatkozva elmondhatjuk, hogy a fülbevalók javarészt női sírokból származhattak. Noha mindegyik példány magában került elő, fontos megjegyezni, hogy a 6. és 7. sírok fülbevalói eleve feldúlt sírokból származnak, illetve a 14. sír esetében a bal járomíven megfigyelhető elszíneződés utalhat a fülbevaló egykori párára. A 14. sír fülbevalója az ásató leírása szerint a 7. sírből előkerült példányra hasonlíthatott. Utóbbi az ovális, rombusz átmetszetű, gyöngycsüngős fülbevalók közé tartozik, Čilinská X. típusába (ČILINSKÁ 1975, 79.), amely típusnak különböző altípusait, variánsait a kutatás egységesen a késő avar korra, azon belül a 8. század második felére és a 9. század elejére keltezi. Ugyan a 7. sír fülbevalójáról elveszett az üvegyöngycsüngő, de megmaradt a karika alsó ívére hajlított vékony, lapos bronzlemez, amelyre felhúzták a gyöngyöt, majd a gyöngy lecsúszását meggátolandó, nyitott végét mindkét oldalon visszahajtották. Az üvegyöngycsüngők ily módon való rögzítéséhez hasonlót a leobersdorfi temető 91. sírjának fülbevalójánál is megfigyelhetünk (DAIM, 1987, 249.; Taf. 92). Az előbb tárgyalt, meglehetősen gyakori fülbevalótípus mellett egy igen ritka típus is előkerült a csomai temetőrészletből. A 6. sír fülbevalójának kerek, négyszög átmetszetű, granulátumokkal díszített karikája, és me-revtengelyes, ezüstgömbből és granulátumokból álló csüngője van. A szokatlan kialakítás miatt a fülbevalót Zlata Čilinská egyik típusába sem sorolhatjuk be, bár kétségtelen, hogy karikájának tulajdonságai és feltehetően az üvegyöngycsüngőket utánzó ezüstgömb miatt a Čilinská-féle IX. típus A variánsához (ČILINSKÁ 1975, 77–79.) állhat a legközelebb. A probléma a keltezésben is megnyilvánul. Míg az említett típust a 7. század második felére – 8. század elejére lehet keltezni (ČILINSKÁ 1975, 80.; Abb. 6.), addig a csomai fülbevaló legjobb párhuzamát jelentő, ezüstlemez-gömbös csüngővel ellátott, Zsebes/Šebastovce-i temető 79. sírjából előkerült fülbevalót (BUDINSKÝ-KRIČKA-TOČIK 1991, 21.; Taf. VIII.) a többtagú rúd-; és szegmentgyöngyökből álló gyöngysor a 8-9. század fordulójára – 9. század elejére keltezheti.

### Gyöngyök

Gyöngysor a csomai temetőrészletben egyetlen sírből, az elpusztult 7. női sírből került elő. A közel 100 db gyöngyből álló gyöngyanyag legnagyobb részét az apró, fekete, ritkábban átlátszó üvegből készült és bronz fűzőhengerrel ellátott köles-, félgömb-, hengeres-, bikónikus és lapított gömb alakú gyöngyök teszik ki. Viszonylag nagy számban találhatóak meg a dinnyemag alakú gyöngyök különböző formájú és színű típusai, amelyek közül néhány, mint például a kör átmetszetű, kúpszerű, a mindkét oldalán bordás nyújtott

cseppszerű, illetve az általánosabb cseppszerű típusok megtalálhatóak a székkutas-kápolnadűlői temető gyöngysoraiban is (PÁSZTOR 2003, 364.; 7. táblázat). A gyöngyanyag részét képezi további két szem többtagú rúdgyöngy, egy szegmentgyöngy, egy sárga dudorokkal díszített szemgyöngy, továbbá egy selejtes gyöngy is. Keltezés szempontjából főleg a dinnyemag alakú és a többtagú rúd alakú gyöngyöknek van jelentősége. Noha a római s bizánci előzményekre visszavezethető dinnyemag alakú gyöngyök már a 7. század második felétől kezdve előfordulnak az avar kori sírokban, igazi divatjuk a 8. századra esik, és az avar kor végéig megtalálhatóak a temetők leletanyagában (SZŐKE 1992, 873–874.). A többtagú rúdgyöngyök azonban főleg a 8–9. század fordulóján és a 9. század első harmadában terjednek el tömegesen egész Európában így a Kárpát-medencében is (SZŐKE 1992, 876–879.). Előállításuk a Közel-Keleten folyhatott (GREIFF-NALLBANI 2008, 367–368.). A fentiek alapján, a csomai gyöngysor a 8. század végén, illetve a 8–9. század fordulóján kerülhetett sírba.

### Övvisélet

A csomai temetőrészlet négy sírjából került elő övre utaló vascsat (9., 10., 11. és 12. sírok). Egy esetben (9. sír) két vascsat került elő a sírből: míg az egyik a veretes övet foghatta össze, a másik pedig egy veret nélküli öv csatja lehetett. Övre utaló csat szinte csak férfi- ill. fiúsírből ismert, kivételt jelent azonban a 12. sír, amelynek halottját az antropológiai vizsgálat nőnek határozta meg. Egyedül a temetőrészlet 9. sírjából kerültek elő bronz övveretek, amelyeken ún. lilimos díszítés figyelhető meg. A csomai övvereteken lévő lilomábrázolás (rügyekből kinövő, egymásnak forduló és a középső szirmmal összekötött háromszirmú lilimpárok a veret középső tengelyének vonalában) Magdalena Schmid tipológiájában az I. típus jellemzője, amely díszítés a késő avar kor kezdetétől a korszak végéig feltűnik az övvereteken (SCHMID 2015, 66.; 104.). Míg az övforgó a lekerekített, háromszirmú lilomot ábrázoló és díszítetlen peremű (Ala típus/kategória) propellerveretek közé, addig a mellékszír-, vagy lyukvédő veretek a címer alakú, háromszirmú lilomot ábrázoló, enyhén „pikkelyszerűen” kiképzett szélű (Alb típus/kategória) darabok közé tartoznak (SCHMID 2015, 69.; Tab. 11–13.; Abb. 22.). Az I. típus a már a Szalontai Csaba által is körvonalazott (SZALONTAI 1995, 129.; 1. térkép) dél-dunántúli fémművészeti körben is gyárthatták, aminek periferiáján helyezkedhetett el a Kapos-völgye (SCHMID 2015, 103–104.). Szalontai Csabának a különböző övveret kombinációkra épülő szeriációs táblázata szerint a tokos, indadíszes kisszírjév igen ritka kísérőlelete a lilimos övdíszeknek, együttes előfordulásuk főleg a lilimos övgarnitúrák használatának korábbi szakaszára jellemző (SZALONTAI 1995, 129.; 1. táblázat). A csomai övkészlethez hasonló kombinációkat Magdalena Schmidt az Spa I–II idejére keltezi (SCHMID 2015, 90.; Abb. 24.). A csomai övet hiányos övnek kell tartanunk, ugyanis az egyes övszerelékek hiánya eb-

ben az esetben nem magyarázható a sírrablással. Itt kell megemlítenünk Szalontai Csaba azon megfigyelését, hogy a liliomos övdíszek gyakran hiányos övgarnitúra részeiként, vagy sokszor más készletekbe tartozó veretek társaságában kerülnek elő (SZALONTAI 2003, 396.). E megfigyelést a csomai övgarnitúra is megerősíti. A kisméretű övcsatot figyelembe véve elképzelhető, hogy a kisszíjvéget használtak fel nagyszíjvég gyanánt és ebben az esetben a többi címer alakú veret is lyukvédőként a szíjvég mögé lehetett felerősítve. A már említettek alapján az övveretek a 8. század első felében vagy a század közepén kerülhettek sírba. A többi sírból a már említett egyszerű vascsattal záródó övek (10., 11. és 12. sírok) ismertek. A 11. sír övéhez egy vaskarika is tartozott, amelyen szövetmaradványok maradtak meg. László Gyula szerint e vaskarikának az eszközök, de leginkább a késnek övre való felfüggesztésében lehetett szerepe (László 1940, 95.; 2. kép), amit a díszövek, így a 9. sír esetében is az övforgó láthatott el (LÁSZLÓ 1941, 179.; XLVI. t. 2). Ugyanakkor a László Gyula féle rekonstrukció problémáira újabban Szőke Béla Miklós mutatott rá (SZŐKE 2008, 197–201.). A 10. sír esetében hiányoznak az előbb említett függesztők, így elképzelhető, hogy a késtokot csak egyszerű szíjkapcsolással akasztották az övre. További érdekes nyomokat őrzött meg a 11. sír vascsatja, amelyen a textillenymaton kívül egy kisméretű vas szíjvég tokos vége és a belécsatlakozó bőr maradványa őrződött meg.

### **Fegyvermelléklet**

A csomai temetőrészletből mindössze a 12. női sírból előkerült töredékes, háromélű nyílhegyet tarthatjuk fegyvernek, illetve talán a hosszabb vaskéseknek is lehetett ilyen funkciója. A nyílhegy Michal Holeščák tipológiájában a BII1-es típusba tartozik, azaz a háromélű, könnycsepp alakú, nyéltüskés nyílhegyek típusába, amely az avar kori temetőkben igen gyakori (HOLEŠČÁK 2015, 304.).

### **Vaskések**

A csomai temetőrészlet anyagában összesen nyolc vaskés szerepel, sírbeli helyzetét azonban csak négynek ismerjük (8., 9., 10. és 11. sír). Mindannyiszor a test középső részén, a kéz és medencék környékén kerültek elő, a kisalföldi temetőkben megfigyeltékhez hasonlóan általában a halott jobb oldalán (TOMKA 1972, 72.). Az egyetlen kivételt a 10. sír jelenti, ahol a vaskést a halott bal oldalára, az alkar mellé helyezték. A késeket olykor feltehetően az övre függesztve, máskor az övről leoldva helyezték sírba, de hegyük minden esetben a lábak felé nézett. A kés elsősorban a férfi és (fiú?)gyermek sírok jellemző melléklete, egy esetben (12. sír) került elő kés antropológiailag nőnek meghatározott halott sírjából. A legfiatalabb halott, akit késsel temettek el, a 8. sírban nyugvó gyerek volt. Egyben ő rendelkezett a legrövidebb, mondhatni „gyermekméretű” ép késsel (H.: 7,1 cm, P.h.: 3,5 cm, P.sz.: 1,9 cm). A csomai temetőrészletből ismert kések többségére jellemző a keskeny és hosszú, valamint egyélű és egyenes hátú penge, nyelük a fogóvégen rendszerint elkeskenyedik. A késpenge a nyélhez legtöbbször

középen kapcsolódik, de felső nyélállás is megfigyelhető egyes darabokon (9 és 12. sír). Két esetben (8. és 10. sírok) a kés hegye lekerekített volt, az összes többi esetben hegyes. A 8. sír késmarkolatának végét úgy tűnik meghajlították, talán azért, hogy az esetlegesen fából készült markolatot ne lehessen lehúzni a vasról.

### **Orsógomb**

A csomai temetőrészlet 14. sírjában nyugvó nő bal oldaláról egy díszítetlen, szürkére égett, apró kavicsal soványított bikónikus orsógomb került elő. Az orsógombok gyakori sírmellékletek, főleg a későbbi periódusra jellemzőek. Ugyanakkor a dunaújvárosi telep feldolgozása kapcsán már Bóna István is rámutatott, hogy orsógombok a kora avar kortól kezdve előfordulnak a sírok és a telepek leletanyagában (BÓNA 1973, 79.). A későbbi, hullámvonallal díszített darabok közé tartozik a közeli kapospolai temető 7. sírjából előkerült példány is (GARAM 1971, 99–100.). A csomai példány elég jellegtelen, keltezése bizonytalan.

### **Ostorvég**

Már Erdélyi István rámutatott arra, hogy esztergával készültek azok az avar kori gömb vagy tojásdad alakú csonttárgyak (ERDÉLYI 1956, 49.), amelyeket ő is és később Garam Éva is ostor vagy korbácsvégeknek, illetve ostorbuzogányoknak határozott meg (GARAM 1998, 109.), többek közt Bakay Kornél ellenében, aki László Gyula nyomán jogarnak tartotta a 9. sírből előkerült példányt (BAKAY 1975, 43.). A csomai darabot agancsból esztergálták tojás alakúvá. Nyakában vasmaradvány található, amely talán egy hurkos végű vaspálcának a nyomát őrzi, a tárgy hosszúságában futó furattal együtt. A csomai példány formáját tekintve legközelebbi párhuzama a keszthelyi darab, Garam Éva mindkettőt a legkésőbbi avar kori példányoknak tartotta (GARAM 1998, 119.). Nem mellékes az sem, hogy az ostorvég olyan sírből származik, amelynek mellékelt állatcsontanyaga a legváltozatosabb lehetett a temetőrészletben.

### **Egyéb vastárgyak**

Több csomai sírből is került elő olyan vastárgy, amelyeknek funkciója, meghatározása is bizonytalan. A 8. gyermeksírból talált kisméretű, összeoxidálódott vastárgyon, apró kerek vasgyűrűk ismerhetőek fel, így jobb híján elképzelhetőnek tartom, hogy láncpáncélból kialakított amulett. A láncingek részleteinek sírba helyezése a környéken a késő avar kori (BÁRDOS 1978, 17.) és a 9. századi (BÁRDOS 1985, 14.) temetőkben is megfigyelhető. A 11. sír halottjának jobb combcsontján vastöredékeket talált az ásató, amelyekből mindössze csak egy darab, egyik oldalán íves, réteges vaslemez maradt meg. Azonosításuk, szerepük bizonytalan, akárcsak azé az elkallódott vaslemezé, amelyik a 9. sírban találtak a kisszíjvég alatt.

### **Kerámiák**

A temetőrészletből összesen négy darab edény került elő, de múzeumba csak három jutott, ugyanis a 9. sír egyik kerámiája olyan rossz megtartású volt, hogy megmenteni nem lehetett. Sírbéli helyzetét csak a 6.



és 9. sírban lelt edényeknek ismerjük. Előbbi a combcsontok közül, utóbbiak pedig, oldalukra dőlve a lábfejkénél kerültek elő. Esetleges tartamukra vonatkozóan nincs adatunk. A kerámiák közül fazéknak határozhatjuk meg az első öt sír valamelyikéből előkerült és a 6. sírban talált edényt, míg a 9. sír kerámiáját, méreteit figyelembe véve, Bajkai Rozália nyomán inkább kisfazéknak vagy bögrének tarthatjuk (BAJKAI 2014, 40.). Az ásatási napló szerint a 9. sír másik, fel nem szedett kerámiája is inkább utóbbi csoportba tartozhatott. A nagy fazekak töredékesek, egyes részeit restaurátornak kellett kiegészítenie, míg a 9. sír edénye viszonylag épp állapotban maradt meg. Mindkét fazék lassan forgó fazekaskorongon készült, míg a 9. sír bögréjét kézzel formálták, esetlegesen utánkorongolták. A kerámiák felszínén lehetőségünk van a soványítóanyagot is megfigyelni, ezek a szórvány fazék esetében apró kavicsok, a 6. sír fazeka és a 9. sír bögréjének esetében pedig csillám vagy csillámos homok. Az edények vörösesbarnaszürkésfekete foltossága utalhat arra, hogy az edények feltehetően szabályozatlan körülmények között lettek kiégetve (HEROLD 2004, 20.). A fazekak alját kiegészítették ugyan, de a 6. sír edényének egy aljtöredékén a körbefutó talpgyűrű maradványát is meg lehetett megfigyelni. A 9. sír bögréjének alja egyenes. A szórvány fazék vállát és hasát többé-kevésbé párhuzamosan körbefutó vonalakkal díszítették, a 6. sír edényének a peremén körben körömbenyomkodás látható.

#### **Állatcsontok**

Állatcsontok a temetőrészlet két sírjából kerültek elő (9. és 14. sír), a deréktól lefelé, a lábak tájékán. A 9. sír halottjának bokáira keresztbe fektettek állatbordát, amihez hasonló jelenséget a Madaras-téglaveetői avar temetőben is megfigyeltek (RÁCZ 1999, 348). Az archeozoológiai anyag elveszett, így az állatcsontok

meghatározásánál egyedül az ásató megállapításaira hagyatkozhatunk. A bordákhoz (9. és 14. sírok), combcsontoz (9. sír) lapockához (9. sír) értékes hús tapad, így ezekre ételmellékletként tekinthetünk (VÖRÖS 1999, 54.), a kárcsak a 9. sír csirkecsontjaira is, de a 14. sír egész szárnyasaira már inkább temetési áldozatként. A sírba helyezett lapocka az ásató szerint kecskéé vagy juhé lehetett, míg bordák és combcsont feltehetően szarvasmarhához tartoztak. Utóbbi mellett szól az is, hogy ló combcsont ritkán kerül ételmellékletként sírba (VÖRÖS 1999, 54.). A 14. sír szárnyasai közül a kisebb csontváz tyúké, a nagyobb lúdé lehetett.

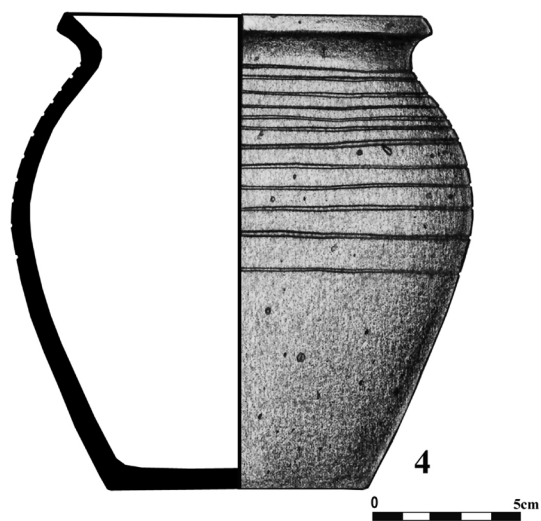
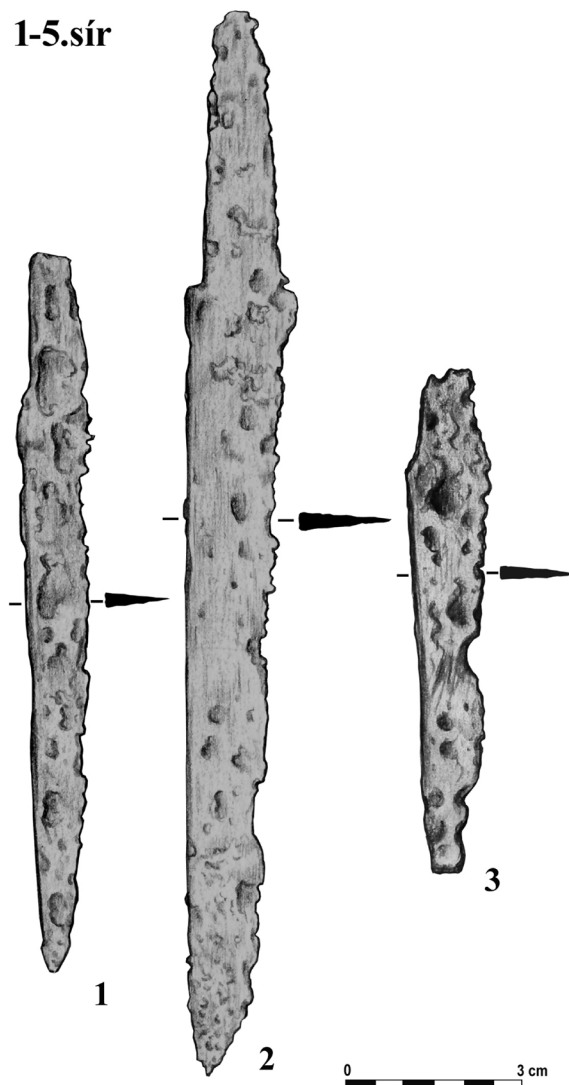
#### **Összegzés**

Az elmondottak alapján kétségtelen, hogy mindkét sírcsoport egy nagyobb kiterjedésű avar kori temetőhöz tartozik. Az északabbra fekvő sírokat a leletanyag alapján a 8. század első fele és a 8–9. század fordulója között áshatták, tehát nagyjából ugyanabban az időszakban, mint a Kospula területén (GARAM 1971, 100–102.) és a toponári temetőhöz tartozó 33. lelőhelyen (BÁRDOS 1978, 42–43.) feltárt temetkezések egy részét. Noha a délebbi sírcsoport esetében pontosabb datálásra nincs lehetőség, a sírok vélhetően késő avar koriak. A Kapos-folyó völgyében, főleg annak somogyi szakaszán több késő avar kori temetőt illetve temetőrészletet is ismerünk, köztük olyanokat is, amelyekben a 9. század elejére keltezhető leletek is megtalálhatóak (SZŐKE 1992, 895.; 897.). További kutatások deríthetnek majd fényt arra, hogy a 9. század elejének történései mennyiben befolyásolták a helyi népesség életét. Ebből a szempontból igen nagy jelentősége van annak is, hogy a Dunántúl legdélebbi, bizonyíthatóan Karoling-kori temetője Kaposvár határában került elő (BÁRDOS 1985, 18.).

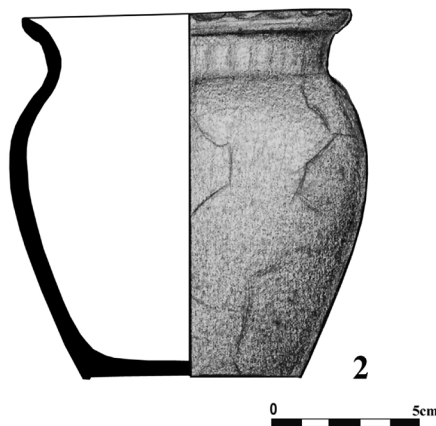
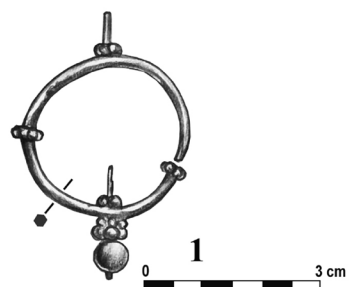
## Irodalom

- BAJKAI R. 2014: Késő avar kori település Hajdúnánás határában (Late Avar-age settlement on the fringe of Hajdúnánás). – *A Debreceni Déri Múzeum Évkönyve* 85: 29–60.
- BAKAY K. 1975: Kaposvár földjének őstörténete a legrégebb időktől a honfoglalásig. – In: Kanyar J. (Szerk.): *Kaposvár. Várostörténeti tanulmányok*. Kaposvár, 1975. 11–62.
- BÁRDOS E. 1978: Avar temető Kaposvár határában (Rescue excavation on the findspot Nr. 33 of Kaposvár). – *Somogyi Múzeumok Közleményei* 3: 13–65.
- BÁRDOS E. 1985: IX. századi temető Kaposvár határában (Cemetery of the 9th century in the vicinity of Kaposvár). – *Somogyi Múzeumok Közleményei* 7: 5–46.
- BERNERT Zs., ÉVINGER S. és HAJDÚ T. 2006: További adatok Somogy megye embertanához. – *Folia Anthropologica* 4: 53–68.
- BÓNA I. 1971: VII. századi avar települések és Árpád-kori magyar falu Dunaújvárosban (Awarische Siedlungen aus dem 7. Jahrhundert und ein ungarisches Dorf aus der Árpádenzeit (11–13. Jh.) in Dunaújváros). Budapest
- BURGER, Sz. A. & PATAY, P. 1958: Archäologische Forschungen im Jahre 1956. – *Archaeologiai Értesítő* 85: 79–95.
- ČILINSKÁ, Z. 1975: Frauenschmuck aus dem 7.–8. Jahrhundert im Karpatenbecken. – *Slovenská Archeológia XXIII*: 63–96.
- CSALLÁNY D. 1963: A kutrugur-bolgárok(-hunok) régészeti hagyatékának meghatározása (Die Bestimmung der archäologischen Hinterlassenschaft der Kutrugur-Bulgaren (-Hunnen)). – *Archaeologiai Értesítő* 90: 21–38.
- DRAVECZKY B., SÁGI K. és TAKÁTS Gy. 1964: A Somogy Megyei Múzeumok régészeti adattára. Somogyi Múzeumok 2. Kaposvár
- ERDÉLYI I. 1956: Az avar kori csontmegmunkálás néhány kérdéséről (о некотором вопросе обработки кости у аваров). – *Archaeologiai Értesítő* 83: 46–50.
- GARAM É. 1971: Későavar sírok Kaposuláról (Spätawarische Gräber aus Kapospula). – *Folia Archaeologica* 22: 97–103.
- GARAM É. 1998: Avar kori csont ostor vagy korbácsvégek és ostorbuzogányok (Awarische Knochenpeitschen- oder Karbatschenden und Peitschenkeulen). – *Communicationes Archaeologicae Hungariae* 1998: 109–121.
- HEROLD H. 2004: Die frühmittelalterliche Siedlung von Örménykút 54. – *Varia archaeologica XIV*. Budapest
- HOLEŠČAK, M. 2015: Early medieval arrowheads from the area of today's Slovakia. In: Calin Cosma (eds.): *Warriors, weapons, and the harness from the 5<sup>th</sup>–10<sup>th</sup> centuries in the Carpathian Basin*. 299–306. Cluj-Napoca
- KOCZTUR É. 1964: Somogy megye régészeti leletkatasztere. – *Régészeti Füzetek Serie II*. 13. Budapest
- LÁSZLÓ Gy. 1940: Avar kori pásztorkésztségeink (Zu den Beigaben der Gräber von Awarischen Hirten). – *Archaeologiai Értesítő III/1*: 91–98.
- LÁSZLÓ Gy. 1941: Adatok az avarság néprajzához II. (Contributi all'etnografia degli avari). *Archaeologiai Értesítő III/2*: 175–204.
- PÁSZTOR A. 2003: A székkutas-kápolnadűlői avar kori temető gyöngylelei (Die Perlen des awarenzeitlichen Gräberfeldes von Székkutas-Kápolnadűlő). – In: Bende Livia – Lőrinczy Gábor (Szerk.): *A székkutas-kápolnadűlői avar temető*. Szeged, 2003. 331–370.
- RÁCZ Zs. 1999: A madaras-téglavetői avar temető (Kőhegyi Mihály ásatása 1959–62). (Das Awarische Gräberfeld von Madaras-Téglavető – Ausgrabungen von Mihály Kőhegyi 1959–62). – *A Móra Ferenc Múzeum Évkönyve – Studia Archaeologica* 5: 347–396.
- SCHMID, M. M. E. 2015: Das Gräberfeld von Rákóczi in Zentralungarn und die Chronologie des spätawarenzeitlichen Fundmaterial. Bonn
- SZALONTAI Cs. 1995: A késő avar kori lilomos övveretek (Die spätawarenzeitliche mit Lilien verzierte Gürtelbeschlüge). – *Somogyi Múzeumok Közleményei* 11: 127–143.
- SZALONTAI Cs. 2003: A székkutas-kápolnadűlői avar kori temető öveinek elemzése (Die Analyse der Gürtel des Awarenzeitlichen Gräberfeldes von Székkutas-Kápolnadűlő). – In: Bende Livia – Lőrinczy Gábor (Szerk.): *A székkutas-kápolnadűlői avar temető*. Szeged, 2003. 371–412.
- SZŐKE B. M. 1992: Die Beziehungen zwischen dem Ostalpenraum und Westungarn in der ersten Hälfte des 9. Jahrhunderts (Frauentracht). – In: Daim F. (Hrsg.): *Awarenforschungen*. 841–968. Wien
- SZŐKE B. M. 2008: Veränderungen in der Struktur des awarischen Gürtels. – *Antaeus* 29–30: 175–213.
- TOMKA P. 1972: Adatok a Kisalföld avar kori népességének temetkezési szokásaihoz. (Beiträge zu den Bestattungsarten der Bevölkerung von Kisalföld in der Awarenzeit). – *Arrabona* 14: 25–75.
- TOMKA P. 1975: Adatok a Kisalföld avar kori népességének temetkezési szokásaihoz II. (Beiträge zu den Bestattungsarten der Bevölkerung von Kisalföld in der Awarenzeit II.). – *Arrabona* 17: 5–90.
- TOMKA P. 1977-78: Adatok a Kisalföld avar kori népességének temetkezési szokásaihoz III. (Angaben zum Bestattungsbrauchtum der Bevölkerung vom Kleinen Alföld in der Awarenzeit. III.). – *Arrabona* 19–20: 17–108.
- TÖRÖK Gy. 1973: A sopronkőhidai IX. századi temető (The cemetery of Sopronkőhida in the 9th century). Budapest
- VÖRÖS I. 1999: A halimbai késő avar kori temető állatcsontleletei (Tierknochenfunde des spätawarenzeitliche Gräberfeldes von Halimba). – *Tisicum* 11: 43–58.

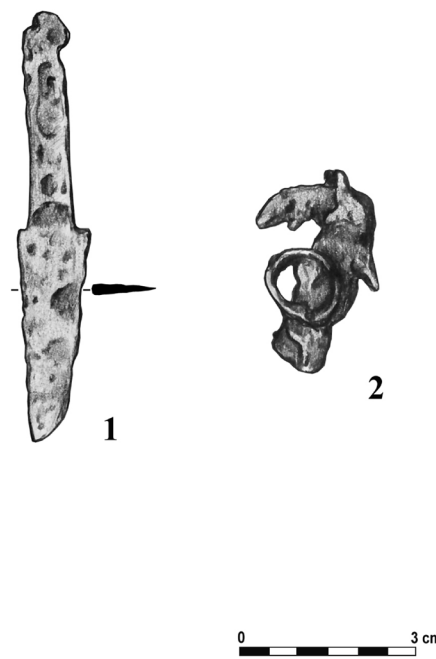
1-5.sír



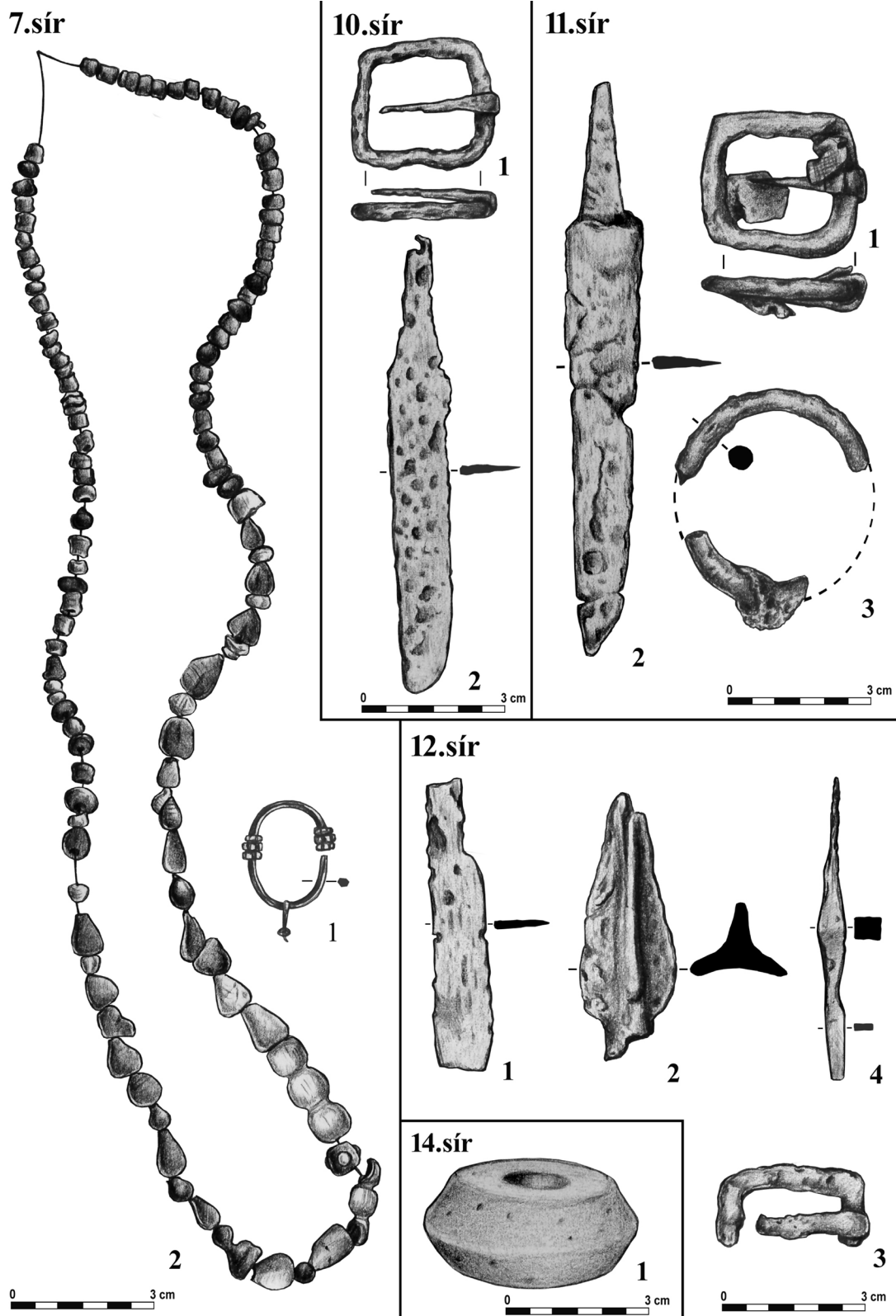
6.sír



8.sír

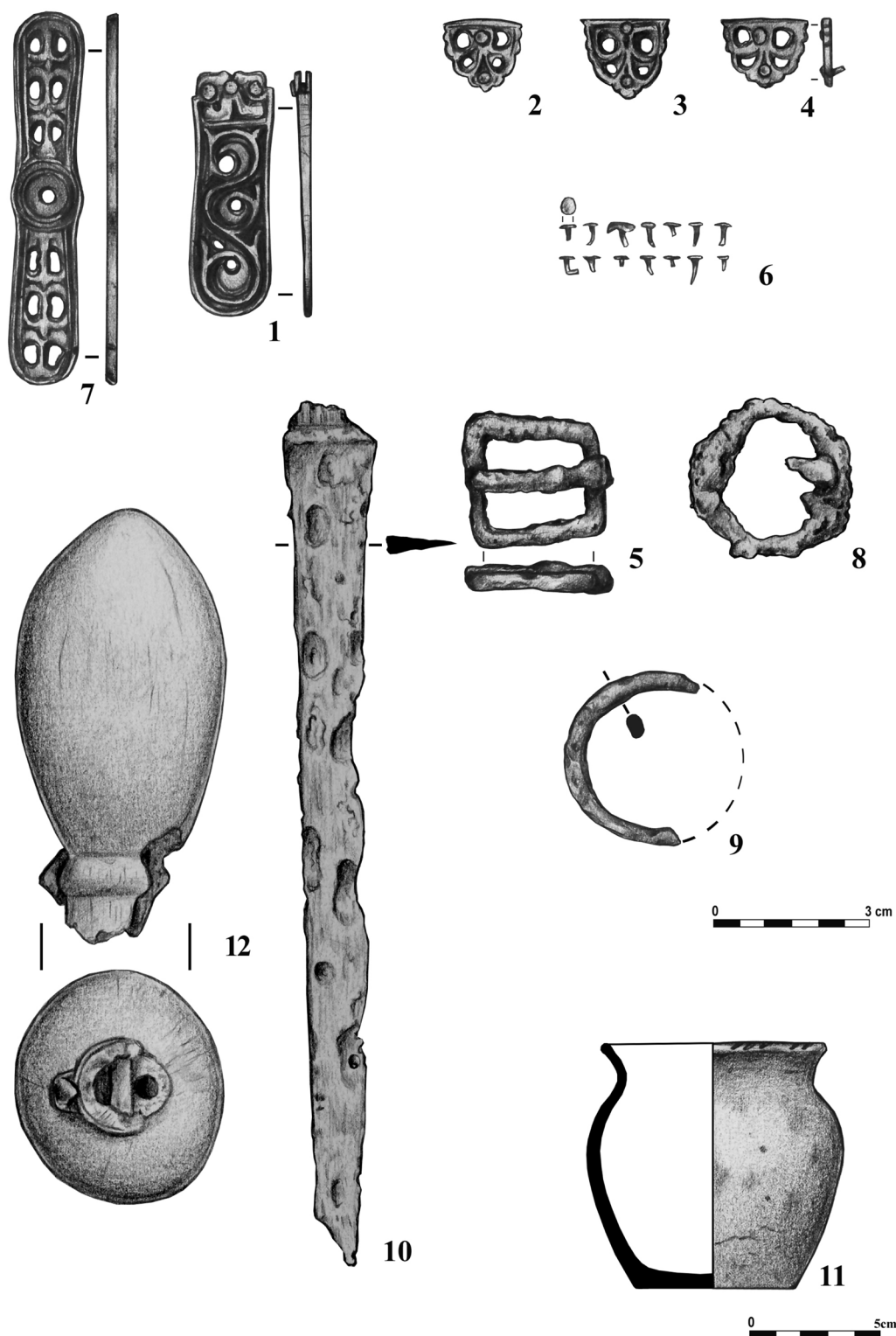


I. tábla. 1-6. sírok és 8. sír leletei



II. tábla. 7. sír és 10–14. sírok leletei

9.sír



III. tábla. A 9. sír leletei

## The cemetery of the Late Avar Age in Csoma-Újtelep

### MÁTYÁS HARAG

In 1956 Rezső Pusztai unearthed two groups of 15 inhumation graves of an Avar Age cemetery near Csoma (Somogy County). The groups of graves possibly laid in the northwestern and southeastern part of the cemetery. 10 graves were destroyed by earthworks, but the other 5 were undisturbed. In the rectangular shaped graves the dead laid on their back with their arms mostly close to and in parallel to the body. The orientation of the tombs was nearly north-south, with an exception of three, nearly west-east orientation graves. The average depth of the graves was circa 200-210

cm. In some cases, remains of a coffin were observed. The graves contained very poorly goods, first of all iron knives, iron buckles, pottery, an iron arrowhead, a biconical spindle-whorl and in some cases, animal bones. However, bronze belt mounts, a string of beads, pendants, and a whip-end made from an antler were also found. The northwestern group of graves can be dated to the first half of the 8<sup>th</sup> century – beginning of the 9<sup>th</sup> century, but in case of the southeastern group, we can only suppose that, the graves are from the 8<sup>th</sup> century.